

124/87

Halina WAŁĘCZ



*Centralne Biuro Wystaw Artystycznych dziękuje u-
przejmie Muzeom Narodowym w Warszawie i w Gdań-
sku za wypożyczenie prac na wystawę.*

*The Central Office for Art Exhibitions thanks the
National Museums in Warsaw and Gdańsk for the loan
of works for the exhibition.*

Ministerstwo Kultury i Sztuki
Ministry of Culture and Art

Centralne Biuro Wystaw Artystycznych
Central Office for Art Exhibitions

Halina NAŁĘCZ

malarstwo

wrzesień – September 1987
Warszawa, Zachęta, pl. Małachowskiego 3
Zachęta Gallery, Warsaw, Pl. Małachowskiego 3



Halina Nałęcz (Halima Nalecz) urodziła się w 1917 r. w Wilnie. Po skończeniu liceum studiowała na Wydziale Sztuk Pięknych Uniwersytetu Stefana Batorego w Wilnie oraz u prof. Michała Rouby. W okresie II wojny światowej przebywała na Bliskim Wschodzie, skąd po 1945 r. wróciła do Europy. W 1949 r. na stałe zamieszkała w Londynie, gdzie w 1953 r. ukończyła Szkołę Malarstwa prowadzoną przez prof. Mariana Szyszko-Bohusza. Następnie pogłębiała studia w pracowni Jean Henry Closona w Paryżu. Poczynając od 1953 r. Halina Nałęcz brała udział w licznych wystawach grupowych zarówno na terenie Anglii jak i w innych krajach Europy, a także w Ameryce i Afryce. Miała również szereg wystaw indywidualnych. Jej prace znajdują się w wielu prywatnych kolekcjach w Wielkiej Brytanii, Francji, Włoszech, RFN, Hiszpanii, Szwecji, Kanadzie i USA oraz w zbiorach publicznych, m.in. w Nuffield Foundation Collection w Londynie, National Gallery w Jerozolimie.

W ciągu ostatniego dziesięciolecia dwa muzea polskie wzbogaciły się o duże zespoły dzieł sztuki współczesnej dzięki darowiźnie znanej artystki-malarki i kolekcjonerki polskiego pochodzenia, zamieszkałej w Londynie pani Haliny Nałęcz. Muzeum Narodowe w Warszawie weszło w r. 1977 w posiadanie 181 obiektów, zaś Muzeum Narodowe w Gdańsku otrzymało ich w r. 1984 aż 384.

Obie ofiarowane kolekcje są do siebie w zasadzie zbliżone pod względem zawartości. Obejmują w zakresie malarstwa dzieła tych samych najczęściej artystów z przewagą – w obu wypadkach – Brytyjczyków. Ci artyści pochodzą z różnych krajów a nawet kontynentów, albowiem oprócz Wielkiej Brytanii i innych krajów europejskich reprezentują Stany Zjednoczone, Argentynę, Wenezuelę, Indie, Japonię, Izrael i niektóre kraje afrykańskie. Nas z pewnością zaciekawia fakt, że są wśród nich także Polacy i to zarówno Polacy zamieszkali w Wielkiej Brytanii, o tak znanych nazwiskach, jak Marian Szyszko-Bohusz, Marek Żuławski, Franciszka Themerson czy Tadeusz Illnicki nie mówiąc o samej ofiarodawczyni, jak i Polacy z kraju, np. nieżyjący już Aleksander Kobzdej.

Znaczna różnorodność objętych darowizną dzieł sztuki nie pozwala na bardziej szczegółową ich charakterystykę. Ogólnie biorąc, należą one w swej większości – przynajmniej w zakresie malarstwa – do dwóch nurtów, które były aktualne w sztuce, kiedy kolekcja pani Nałęcz powstawała (lata pięćdziesiąte, sześćdziesiąte). Z jednej strony jest to nurt informelu, określanej inaczej jako nurt abstrakcji ekspresyjnej (czy we Francji jako malarstwo gestu), z drugiej zaś strony nurt neofiguracji, zrodzony w Wielkiej Brytanii pod auspicjami sławnego malarza Francisa Bacona, który niestety w darowiznach pani Nałęcz nie jest reprezentowany.

Obie darowizny nie są jednak identyczne. Wręcz przeciwnie, zachodzą między nimi dość istotne różnice. Po pierwsze inaczej kształtują się w każ-

dej z nich proporcje ilościowe dzieł poszczególnych artystów. Na ogół w kolekcji gdańskiej są oni reprezentowani większą ilością prac. W kolekcji tej istnieją także dzieła artystów w ogóle nie występujących w kolekcji stołecznej. Natomiast Muzeum Narodowe w Warszawie otrzymało oprócz malarstwa kilkadziesiąt rzeźb często dużego formatu, wykonanych z różnych trwałych materiałów. Jest to cecha wyróżniająca, gdyż w zespole gdańskim rzeźby prawie zupełnie nie ma. Wreszcie w kolekcji gdańskiej dominuje duży (60 pozycji katalogowych) zespół obrazów samej ofiarodawczyni, pozwalający na dość dokładne zaznajomienie się z twórczością tej utalentowanej i interesującej malarki. W zespole warszawskim prac pani Nałęcz jest zaledwie 4.

Pasja kolekcjonerska obudziła się w pani Nałęcz mniej więcej w momencie ukończenia studiów, co nastąpiło w 1953 roku. Wtedy właśnie stworzyła ona wraz z dwoma kolegami ze studiów, malarzami Denisem Bowenem i Frankiem Awery Wilsonem galerię „New Vision” na Seymour Place w Londynie. Jak stwierdza pani Nałęcz, galeria ta specjalizowała się w aktualnych podówczas nurtach sztuki awangardowej, wystawiając m.in. dzieła artystów polskich z Paryża Mieczysława Janikowskiego i Lutki Pink.

Jednak dopiero w r. 1957 udało się pani Nałęcz usamodzielnąć i otworzyć, już o własnych siłach, w Londynie przy Porchester Place galerię, która otrzymała nazwę „Drian Galleries”, pochodzącą od drugiego członu nazwiska sławnego malarza holenderskiego Pieta Mondriana, którego pani Nałęcz uwielbia. Odbywane podówczas liczne podróże do wielu krajów, jak Francja, Włochy, Hiszpania czy Niemcy Zachodnie, gdzie kolekcjonerka odwiedzała najrozmaitsze galerie oraz pracownie, otworzyły się przed nią możliwości pozyskiwania dzieł sztuki za środki płynące ze sprzedaży własnych prac a później z udostępniania sal „Drian

Galleries'' na wystawy indywidualne i zbiorowe. Galeria nabierając rozgłosu zaczęła przynosić coraz większe dochody, które z kolei pozwalały na poszerzanie kolekcji. Program galerii był ambitny, jak świadczą urządzone wystawy tak znanych i znakomitych twórców, jak Vasarely, Agam, Lacasse, Stephenson, Pasmore i Polak Piotr Potworowski, który jak wiadomo, dopiero w r. 1958 powrócił z Londynu do Polski (nie wszystkie z tych nazwisk są reprezentowane w naszych darowiznach). Ważnym wydarzeniem w historii galerii pani Nałęcz była urządzona w 1963 roku retrospektywna wystawa wybitnego malarza belgijsko-francuskiego Josepha Lacasse (zm. 1975), akcentująca zwłaszcza kubizujący okres jego twórczości. Był to czas największego powodzenia galerii, której przeszczerzeń udało się właścicielce poszerzyć o sąsiedni dom. Stan ten trwał do r. 1976, kiedy to wskutek nadmiernych kosztów trzeba było powrócić do pierwotnego pomieszczenia.

Obie kolekcje były już eksponowane przez muzea, które je otrzymały. Wystawa darowizny pani Nałęcz w Muzeum Narodowym w Warszawie odbyła się w styczniu i lutym 1978 roku, zaś w Muzeum Narodowym w Gdańsku – latem 1984 r. Obie wystawy zyskały poważny rezonans wśród publiczności odwiedzającej nasze muzea.

Obecna wystawa w reprezentacyjnej galerii „Zachęta”, należącej do Centralnego Biura Wystaw Artystycznych w Warszawie, jest więc na gruncie polskim trzecią wystawą darowizny pani Nałęcz, różniącą się jednak od obu poprzednich. Podstawowym zadaniem tej wystawy jest szerszy pokaz dzieł samej ofiarodawczynie na tle już tylko wyboru dzieł innych artystów z jej kolekcji, zarówno malarzy, jak i rzeźbiarzy. Taka koncepcja wystawy wydaje się ze wszech miar uzasadniona faktem, że publiczność stołeczna chciałaby przede wszystkim lepiej zapoznać się z twórczością małą bądź co bądź w Polsce znanej artystki polskiego

pochodzenia, zobaczyć ją na tle tego, co w sztuce dzieje się na świecie, a zarazem porównać ze znanymi sobie aktualnymi tendencjami w sztuce polskiej.

Pani Halina Nałęcz, występująca na gruncie londyńskim jako Halima Nalecz, urodziła się w Wilnie. Przed wybuchem wojny zdążyła jeszcze rozpocząć studia artystyczne na Wydziale Sztuk Pięknych przy wileńskim Uniwersytecie Stefna Batorego. Jej profesorem był podówczas Michał Rouba, wybitny pejzażysta, lubujący się w przedstawianiu peryferii miejskich z małymi, parterowymi domkami, pomalowanymi na różne czysto brzmiające kolory. Zamknięta, klasycyzująca forma łączyła się w tych pejzażach ze specyficzną naiwnością widzenia.

Po latach wojny artystka mogła podjąć na nowo swe studia dopiero w Londynie, pod kierunkiem profesora Mariana Szyszko-Bohusza. Dyplom uzyskała w r. 1953, zaraz potem występując ze swym pierwszym w życiu pokazem obrazów w ramach „La Mostra Interplanetaria” w Rzymie. Kontynuacją studiów londyńskich było w następnym roku uczęszczanie do pracowni Jean Henry Closona w Paryżu, gdzie artystka poszerzyła swoje horyzonty twórcze o inspiracje płynące od sztuki francuskiej. W latach późniejszych miały miejsce liczne wystawy obrazów pani Nałęcz w różnych krajach europejskich i w Ameryce.

Malarstwo pani Nałęcz ma pewną cechę uderzającą: nie jest mianowicie podobne do tego wszystkiego, co artystka zgromadziła w swoich kolekcjach. Trudno dopatrywać się w nim zarówno związków z informelem, jak z nową figuracją. Dobrze to świadczy o oryginalności indywidualnej wizji malarskiej i sile woli ich twórczyni.

Pani Nałęcz przebywa jako malarka w świecie przyrody, rozumianym jako świat traw, ziół i kwiatów, które powstają tyle samo z inspiracji natury, co z podszeptów wyobraźni. Jest to na pozór świat

niczym nie zmałowanej pogody i arkadyjskiego spokoju. Chociaż... przyglądając się bliżej obrazom, dostrzegamy wśród barwnych kwiatów raz ptaszka, który pożera konika polnego czy ważkę, to znów kotka, który czai się na ptaszka, to wreszcie wdzięcznie wijącego się węża, który ma ochotę na kotka. Można to wszystko traktować jako motywy baśniowe, których pełne jest całe to malarstwo, ale można w tym widzieć także emanację jakichś dramatycznych przeżyć autorki, której życie nie zawsze było jedynie pasmem sukcesów.

Malarstwo pani Nałęcz jest bardzo kolorowe, a ponieważ artystka buduje swoje obrazy jak gdyby na jednym planie, bez wchodzenia w tzw. trzeci wymiar, kolorowości tej nie mącą żadne cienie ani też półcienie, nieodzowne przy oddawaniu głębi przestrzennej. Swoimi uproszczeniami formy i przestrzeni artystka zbliża się jak gdyby do bardzo dziś licznej i wysoko ocenianej gromady twórców naiwnych, z których w szczególności słynna francuska malarka roślin i kwiatów Séraphine Louis (1864–1934) wydaje się patronować z daleka koncepcjom pani Nałęcz. Jest to ponadto malarstwo bardzo dekoracyjne i aż chciałoby się ten i ów obraz oglądać jako gobelin, utkany nawet w dużym formacie.

Wszystkie te cechy czy zalety sprawiają, że obrazy pani Nałęcz ogląda się z przyjemnością i zaciekawieniem, które zresztą każdemu z patrzących może nasuwać jeszcze inne, aniżeli podana tutaj, ich interpretacja.

Jerzy Zanoziński

Over the last decade, two Polish museums have significantly enriched their contemporary art collections thanks to the donation made by the Polish-born painter and art collector Halina Nałęcz, now living in London. In 1977, the National Museum in Warsaw acquired one hundred and eighty-one pieces, and in 1984, the National Museum in Gdańsk three hundred and eighty-four pieces.

The collections are basically similar as, for the larger part, they include works by the same artists, mostly British ones. The remaining artists represent various countries and continents, not only Europe, but also the United States, Venezuela, India, Japan, Israel, and some African countries. The Polish public may be interested to know that there are Poles among them, both ones living in the U.K., some of them as well-known as Marian Szyszko-Bohusz, Marek Żuławski, Franciszka Thémerson or Tadeusz Ilnicki, not to mention the donator herself, and non-émigré artists like the late Aleksander Kobzdej.

It is difficult to characterise the donated works because they are so varied. Generally speaking, most of them, at least as far as paintings are concerned, represent two trends prevailing in art when Halina Nałęcz was beginning to gather her collection in the 1950s and 1960s. One of them is Informel also known as Abstract Expressionism (or gestural painting as it is called in France), the other is Neo-Figuration, a trend born in Britain under the auspices of the famous painter Francis Bacon, unfortunately not represented in Halina Nałęcz's donation.

The sets donated to our two museums are not identical, however. On the contrary, the difference between them is quite significant. First of all, they differ quantitatively. Most of the artists contributing to the Gdańsk collection are represented by larger number of works. Some are missing in the Warsaw collection. On the other hand,

the National Museum in Warsaw acquired, in addition to paintings, also several dozen sculptures, some in large formats, made of various lasting materials. Sculptures are almost absent in the Gdańsk collection. Finally, the Gdańsk donation includes a set of sixty paintings by Halina Nałęcz, which is large enough to give a fair image of the talented, interesting painter's oeuvre. There are only four works by Halina Nałęcz in the Warsaw collection.

Halina Nałęcz developed a collector's passion more or less when she completed her studies in 1953. It was then that, in collaboration with her fellow-students the painters Denis Bowen and Frank Avery Wilson, she launched the "New Vision" Gallery in Seymour Place in London. The gallery focused on current avant-garde trends. Among others, Mieczysław Janikowski and Lutka Pink, Polish artists living in Paris, had an opportunity to exhibit their works there.

In 1957, Halina Nałęcz went independent and set up the "Drian Galleries" (from the last syllable of Piet's Mondrian's name, the Dutch painter whom Halina Nałęcz adores). At that time she travelled a good deal to France, Italy, Spain and West Germany, visiting galleries and artists' studios. With the money she acquired selling her own works and throwing the rooms of the "Drian Galleries" accessible to solo and group shows of others artists, she would purchase works for her collection. The profit she made grew together with the gallery's popularity, which, in turn, allowed her further to broaden her collection. The gallery had an ambitious programme, as testified by the shows of as distinguished artists as Vasarély, Agam, Lacasse, Stephenson, Pasmore and the Pole Piotr Potworowski who returned to Poland only in 1958. (Not all of these names are represented in our newly acquired collections.) One of the gallery's highlights was a retrospective of the

outstanding Franco-Belgian painter Joseph Lacasse, mainly focusing on his Cubist period, in 1963. (The artist died in 1975). The gallery was thriving so that Halina Nałęcz was able to purchase the neighbouring building which, due to excessive costs, she had to resell in 1976.

Both collections have been displayed in the recipient museums. The exhibition in the National Museum in Warsaw was held in January and February 1978, and in the National Museum in Gdańsk, in the summer of 1984. Both attracted numbers of visitors and were highly acclaimed.

This exhibition at the prestige Zachęta Gallery (in charge of the Central Bureau for Art Exhibitions) is the third Polish show of works donated by Halina Nałęcz. It differs from the former two in that it gives a broad survey of the donator's own work, with only a modest selection of works by other artists represented in her collection, both painters and sculptors. This concept of the exhibition is dictated by the interest that the public in Warsaw has in the artist whose oeuvre is relatively unknown here. The public will thus have an opportunity to compare her work with the current trends in both international and Polish art.

Halina Nałęcz, known in London as Halima Nałecz, was born in Vilna. Before the war, she just managed to begin her artistic studies at the Department of Fine Arts of the Stephen Batory University in Vilna. Her professor was Michał Rouba, the outstanding landscape painter who delighted in depicting the suburbs of small towns with small one-storeyed houses in bright, pure, sonorous colours. His landscapes combined closed forms with classicistic leanings and a peculiar naivety of vision.

After the war, the artist resumed her studies in London, under Professor Marian Szyszko-Bohusz. She graduated in 1953, and soon put her works on display in the framework of "La Mostra Interpla-

netaria" in Rome. She continued her artistic training in the studio of Jean Henry Closon in Paris where French inspirations broadened her creative horizons. She has since had a number of exhibitions in Europe and America.

Halina Nałęcz's painting has a striking quality: it is unlike anything in her collection. It can hardly be related either to abstract art or to New Figuration, which proves both the originality of the artist's vision and her will power.

Halina Nałęcz the painter moves in the world of nature, among grasses, herbs and flowers, some of which exist in reality while others have been prompted by her imagination. This world seems serene, unruffled, permeated with Arcadian peace. Yet, on inspection, one sees a bird devouring a grasshopper or a dragon-fly, a cat lying in wait for a bird, a charmingly coiling snake that could do with a bird. To the spectator, these are either fairy-tale motifs in which her painting abounds or an emanation of her dramatic experience – her life has not been solely a round of success.

Halina Nałęcz's painting is very colourful. Since she builds her pictures on a single plane, the wealth of colours is not blurred by shade or half-tones necessary to rendering spatial depth. Her simplified approach to form and space make us think of naive painters, so numerous and acknowledged today. Among them, especially Séraphine Louis (1864–1934), the famous French painter of plants and flowers, seems to be Halina Nałęcz's distant relative. Because of their decorative qualities, one would be tempted to see her pictures woven into tapestries, even large-format ones.

All this makes Halina Nałęcz's paintings a curious pleasure to the eye. They may certainly prompt other interpretations besides the one presented above.

Jerzy Zanoziński

Translated by *Joanna Holzman*



Nocny posłaniec, olej płótno, 127 x 102



Samotność. olej płótno, 113 x 86



Las, 1979, olej płótno, 50 x 40

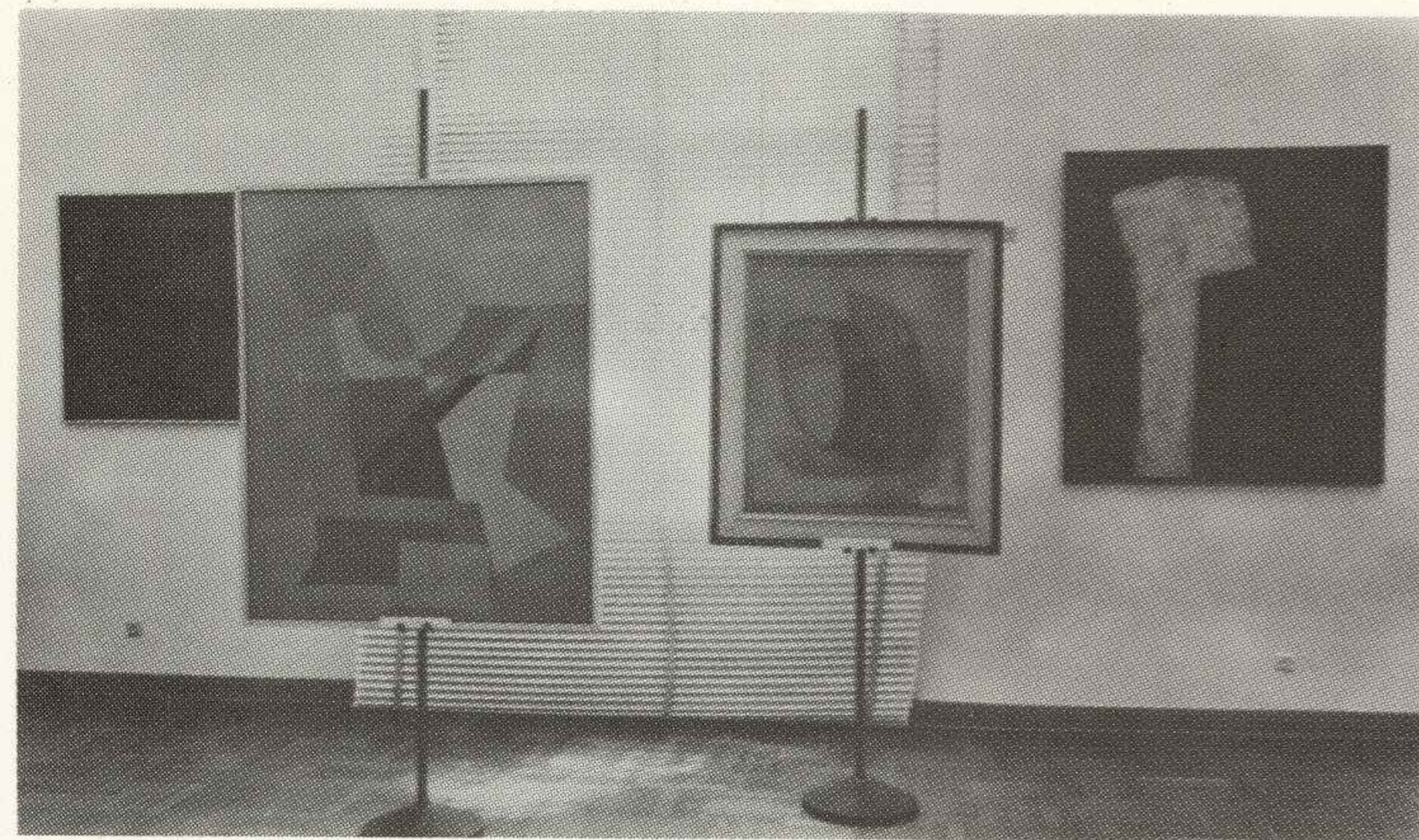
Fragmenty wystaw dzieł artystów współczesnych
z kolekcji Haliny Nałęcz ofiarowanych Muzeum
Narodowym w Warszawie i w Gdańsku

*Details of exhibitions of works by contemporary artists
from Halina Nałęcz's collection, donated to the
National Museums in Warsaw and Gdańsk*

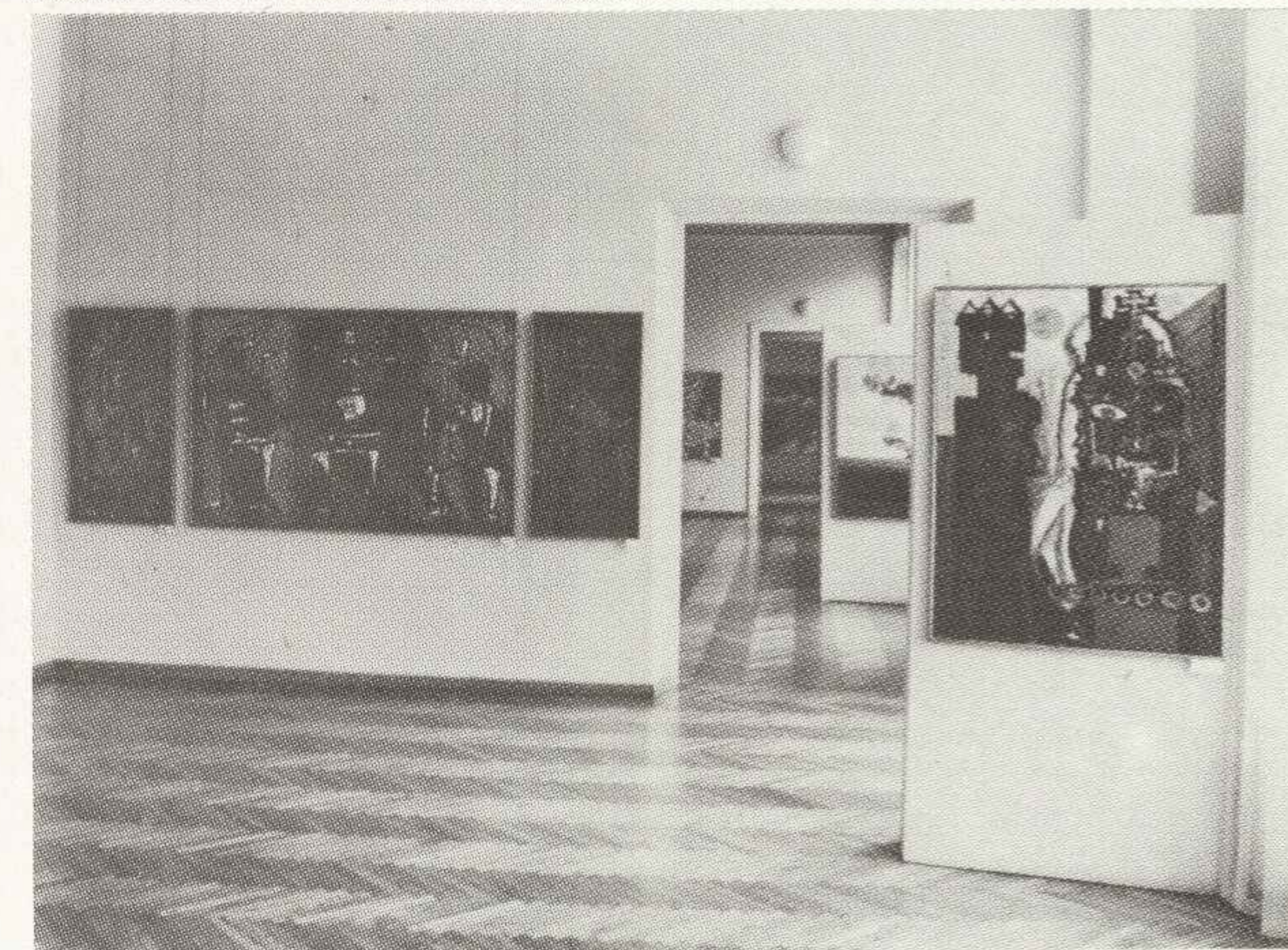
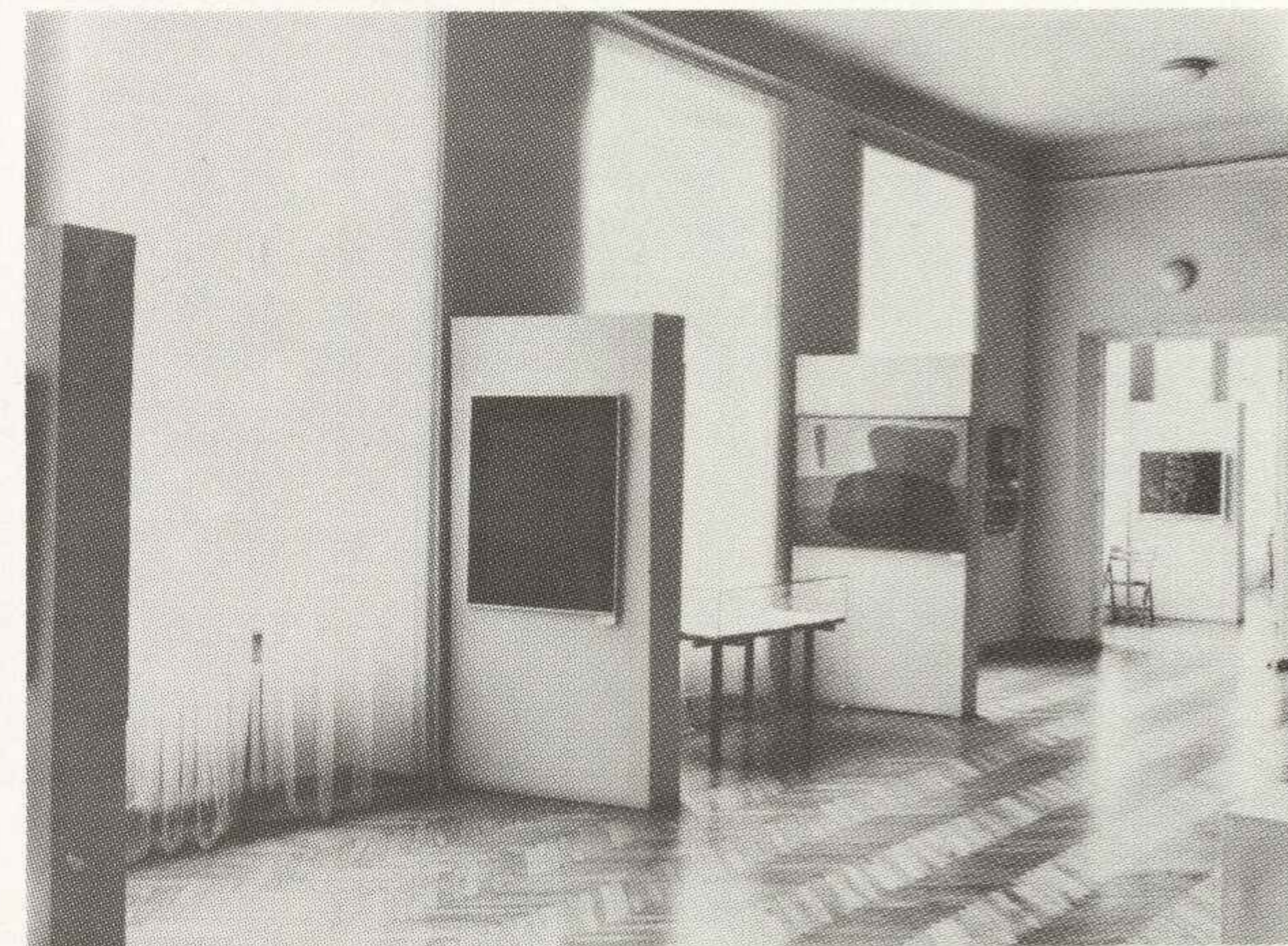
I. Wystawa w Muzeum Narodowym w Warszawie, 1978
Exhibition in the National Museum in Warsaw in 1978

**II. Wystawa zorganizowana przez Muzeum Narodowe w Gdańsku,
Oliwa, Pałac Opatów, 1984**
Exhibition organized by the National Museum in Gdańsk,
Abbots' Palace, Oliwa, 1984

I.



II.



Spis prac

Obrazy stanowiące własność Muzeum Narodowego w Gdańsku – dar Autorki.

1. Zwyciężony, 1966, olej płótno, 126,5 x 102
2. Posłaniec, 1966, olej płótno, 126 x 102
3. Weekend w Holandii, 1966, olej płótno, 142,5 x 117,5
4. Odkrywanie natury, 1966, olej płótno, 142 x 1116
5. Odkrywanie natury, 1966, olej płótno, 162 x 126
6. Tropikalna rzeka, 1966, olej płótno, 100,5 x 153
7. Egzotyczny ogród, 1966, olej płótno, 180 x 116,5
8. Oczekujące stworzenie, 1966, olej płótno, 126 x 102
9. Szczęśliwy wśród pól, 1968, olej płótno, 103 x 126
10. Błękitny świt, 1968, olej płótno, 182 x 122
11. Cztery pory roku, 1969, olej płótno, 126 x 102
12. Szukanie miodu, 1969, olej płótno, 127 x 102
13. Akrobata łąk, 1969, olej płótno, 102 x 126
14. Alicja w krainie czarów, 1970, olej płótno, 102 x 126
15. Zamiast wakacji, 1970, olej płótno, 167,5 x 122
16. Zamiast wakacji II, 1970, olej płótno, 167,5 x 122
17. Słowiańska idylla, 1971, olej płótno, 116 x 142
18. Lato, 1971, olej płótno, 122 x 167
19. Czerwone pole, 1971, olej płótno, 102 x 127
20. Ogród, 1971, olej płótno, 76 x 101,5
21. Nadejście nocy, 1972, olej płótno, 102,5 x 76
22. W słońcu, 1972, olej płótno, 76,5 x 50,5
23. Idylliczny świat, 1974, olej płótno, 102 x 76,5
24. Radość natury, 1974, olej płótno, 190 x 88
25. Radość natury II, 1974, olej płótno, 190 x 88
26. Radość natury III, 1974, olej płótno, 190 x 88
27. Radość natury IV, 1974, olej płótno, 190 x 88

28. Bukiet lata, 1974, olej płótno, 102 x 76
29. Daleki wulkan, 1975 olej płótno, 122 x 122
30. Requiem dla Lacasse'a, po 1975 r., olej płótno, 102 x 75,5
31. Ożywione pola, 1976, olej płótno, 77,5 x 101,5
32. Radosny ogród, 1976, olej płótno, 91 x 122
33. Złote lisy, 1977, olej płótno, 100,5 x 76
34. Rozjarzony ogród, 1978, olej płótno, 91 x 71
35. Boże Narodzenie, 1979, olej płótno, 90,5 x 60,5
36. Las, 1979, olej płótno, 50 x 40
37. Zielono-niebieski, 1980, olej płótno, 101 x 76
38. Wiosna, 1980, olej płótno, 103,5 x 70,5
39. Arabski czarownik, 1980, olej płótno, 101 x 75,5
40. Orzeł – król, 1980, olej płótno, 75,5 x 101
41. Letnia wibracja, 1983, olej płótno, 121,5 x 160
42. Wielkanoc, 1983, olej płótno, 77 x 61
43. Duch, olej płótno, 72 x 90,5
44. Pośród nocy, olej płótno, 72 x 90,5
45. Na brzegu morza, olej płótno, 103 x 76,5
46. Samotność, olej płótno, 113 x 86
47. Na szczycie, olej płótno, 102 x 76
48. Drzewne stwory, olej płótno, 102 x 126
49. Późne lato, olej płótno, 102 x 126
50. Złote lato, olej płótno, 101 x 126
51. Kompozycja, olej płótno, 61 x 51
52. Jesień olej płótno, 75 x 51,5
53. Egipski kot, olej płótno, 122 x 122
54. Radosny dzień, olej płótno, 122 x 122
55. Lato, olej płótno, 111 x 86
56. Poranna pieśń, olej płótno, 121 x 121
57. Letni śpiew, olej płótno, 160 x 121
58. Niebieski pejzaż, olej płótno, 121 x 167
59. Nocny lot, olej płótno, 162 x 126
60. Na polach, olej płótno, 162 x 126

Obrazy stanowiące własność Muzeum Narodowego w Warszawie – dar Autorki

61. Niebieski jeździec, 1950, olej płótno, 127 x 102
62. Kompozycja kosmiczna, 1955, olej płótno, 76,5 x 64
63. Czerwona ekspansja, 1960, olej płótno, 101 x 152
64. Letnia noc, 1967, olej płótno, 122 x 183

Obrazy stanowiące własność Autorki

65. Eksplozja natury, 1965, olej płótno, 143 x 115
66. Budząca się wiosna, 1967, olej płótno, 126 x 101,5
67. Polonez, 1968, olej płótno, 152 x 106,5
68. Południowy sen, 1969, olej płótno, 127,5 x 101,5
69. Niespodziewane spotkanie, 1971, olej płótno, 122 x 167
70. Wieczorna próba, 1972, olej płótno, 126 x 161
71. Poetycki krajobraz, 1975, olej płótno, 123 x 167
72. Moja muzyka, 1977, olej płótno, 121 x 91
73. Lato, 1977, olej płótno, 91 x 121
74. Lato, 1977, olej płótno, 50,5 x 76
75. Raj stworzeń, 1978, olej płótno, 122 x 167
76. Symfonia, 1979, olej płótno, 121,5 x 91
77. Lisy, olej płótno, 50 x 75
78. Wielkanocne jajko, olej płótno, 75 x 50
79. Niebieski kucyk, olej płótno, 65,5 x 50
80. Ulubiony poemat, olej płótno, 101 x 76
81. Litewskie kwiaty, olej płótno, 127 x 101
82. Koniec lata, olej płótno, 121,5 x 91
83. Szukanie miodu, olej płótno, 121,5 x 91
84. Koniec nocy, olej płótno, 127 x 101
85. Noc, olej płótno, 106,5 x 152
86. Nocny posłaniec, olej płótno, 127 x 102
87. We mgle, olej płótno, 102 x 126
własność prywatna.

Opracowanie i redakcja katalogu

Wiesława Bąblewska-Rolke

Opracowanie graficzne katalogu

Wojciech Klossowski

Fotografie barwne

Ryszard Petrajtis

Fotografie zestawione

archiwa Muzeów Narodowych w Warszawie i w Gdańsku

Wydawnictwo Centralnego Biura Wystaw Artystycznych

„AKCYDENS”, W-wa, zł. 138/87, 500, K-40.

Portret Haliny Nałęcz, fragment, Max Champan, 1977, olej
płótno, 91 x 91,5

Na okładce: Weekend w Holandii, 1966, olej płótno,
142,5 x 117,5



Radosny ogród, 1976, olej płótno, 91 x 122

124/87

Ministerstwo Kultury i Sztuki
Centralne Biuro Wystaw Artystycznych

Elga
①

KOLEKCJA HALINY NAŁĘCZ

DAR
DLA MUZEÓW NARODOWYCH W WARSZAWIE I GDAŃSKU
wybrane prace

sierpień 1987

Warszawa
Galeria Zachęta, pl. Małachowskiego 3

Z warszawską „Zachętą”, w której ma odbyć się wystawa moich prac, oraz wyboru z mojej kolekcji, przekazanej do Muzeum Narodowego w Warszawie i w Gdańsku, zetknęłam się po raz pierwszy przed ponad pół wiekiem. „Zachętę” odwiedziłam wówczas z moim ciotecznym bratem – Stanisławem Herbstem, późniejszym profesorem Uniwersytetu Warszawskiego.

Rodzina Krzywicz-Nowochońskich (moje panieńskie nazwisko) spokrewniona była zarówno z Herbstami jak i Korotyńskimi (późniejszy redaktor naczelny „Życia Warszawy” – Henryk Korotyński).

Długa wędrówka, którą odbyłam dosłownie i w przenośni, zaowocowała zarówno moją twórczością artystyczną, jak również tym wszystkim co łączy się z prowadzeniem galerii sztuki w Londynie.

Cieszę się, że ten rozdział mego życia dał mi możliwość dopomożenia wielu artystom, w tym także polskim, mieszkającym w Londynie i zaowocował również przekazaniem dla muzeów polskich mojej kolekcji.

Halina Nałęcz
sierpień 87.

I first visited the „Zachęta” Gallery (where my works will be shown alongside those from my collection, donated to the National Museums in Warsaw and Gdańsk) half a century ago, with my first cousin, Stanisław Herbst, later Professor at Warsaw University.

The Krzywicz-Nowochońskis (my maiden name) were related to both the Herbsts and the Korotyńskis (one of the Korotyńskis, Henryk, was later Editor-in-Chief of the „Życie Warszawy” – „Life of Warsaw” daily).

My long wandering, both literally and metaphorically, has given me an impulse to my own creative work and to running an art gallery in London.

I am happy that this chapter of my life has given me an opportunity to help many artists, in that also Polish ones who live in London, and to donate part of my collection to Polish museums.

Halina Nałęcz
sierpień 87.

1. Tadeusz ILNICKI	Amazonka	MNW	47. Peter WRIGHT	Wieczór zaoranej ziemi	MNG	92. Yigael TUMARKIN	Relief	MNW
2. Tadeusz ILNICKI	Grajek	MNW	48. Anthony LEVETT-PRINSEP	Morski ptak	MNW	93. Terry FROST	Żółć - Czerń - Czerwień	MNG
3. Per LILLIESTRÖM	Synergizm	MNW	49. Bernard STERN	Sombrero	MNG	94. Marian BOHUSZ		
4. Nina HOSALI	Karuzela	MNG	50. Louis PORTER	Mity greckie	MNG	(Szyszko-Bohusz)	Miotacze ognia	MNW
5. Geoffrey ARMSTRONG	Para	MNG	51. Louis PORTER	Motyw drzewa	MNG	95. Marian BOHUSZ		
6. Andrzej KUHN	Ostatnia wieczerza	MNG	52. Louis PORTER	Opus 578	MNG	(Szyszko-Bohusz)	Portret kobiety	MNG
7. Andrzej KUHN	Portret rybaka	MNG	53. Peter BOLEYN	Niemądry szyld malarza z Shepherds Bush	MNG	96. Michael SANDLE	Kompozycja	MNG
8. John BELLANY	Dramat rybacki	MNW	54. Peter BOLEYN	Omamił mnie	MNG	97. Violet TENGBERG	Wizja	MNG
9. John BELLANY	Wieczerza celtycka	MNW	55. Dario VILLALBA	Piłkarz	MNG	98. Jack CLEMENTE	Kompozycja czerwona	MNW
10. Geoffrey ARMSTRONG	Bez tytułu	MNG	56. Ray CATTELL	Początek nocy	MNG	99. Jack CLEMENTE	Kompozycja szara	MNG
11. John BELLANY	Portret żony	MNW	57. Bryn JONES	Kompozycja abstrakcyjna	MNW	100. Ivan PICEJL	Kompozycja XATY	MNG
12. John BELLANY	Opętany	MNG	58. Raquel FORNER	Księżycowy kamień	MNG	101. Leon ZACK	Kompozycja abstrakcyjna	MNW
13. John BELLANY	Zjawy senne	MNG	59. John TOBIN	Król i gość	MNG	102. Leon ZACK	Obraz szaro-różowy	MNG
14. John BELLANY	Brzemie	MNG	60. Frank BEANLAND	Błękit - Czerwień - Czerń	MNG	103. Zbigniew ADAMOWICZ	Wnętrze	MNG
15. Philip WEICHBERGER	Zinzem	MNG	61. GEORGINA (Hunt-Atkins)	Symbol II	MNG	104. Max CHAPMAN	Portret Haliny Nałęcz	MNG
16. Marek ŻUŁAWSKI	Pejzaż śródziemnomorski z postacią	MNG	62. Rika PANA			105. Janina ŻEMOJTEL	Szyb XV	MNG
17. Marek ŻUŁAWSKI	Dziewczyna z psem	MNW	(Rika Panagiotopoulou)	Postacie	MNG	106. Roger HILTON	Obraz	MNG
18. MUNFORD	Kompozycja abstrakcyjna	MNG	63. John CORBRIDGE	Ucieczka	MNG	107. Franciszka THEMERSON	Kompozycja w szarym kwadracie	MNW
19. MUNFORD	Senne wody	MNG	64. Stanisław FRENKIEL	Wenecja	MNG	108. Franciszka THEMERSON	Wielogłowa postać	MNG
20. Maurice JAGOT	21-59	MNG	65. Maryon KANTAROFF	Biały relief	MNG	109. Douglas PORTWAY	Różowy tryptyk	MNG
21. Joseph LACASSE	Sygnal	MNG	66. Bill CLEMENTS	Wisznia	MNG	110. James GUITTET	60. P. 10. 61	MNG
22. Joseph LACASSE	Obraz czerwonożółty	MNG	67. Fiona LEE	Kompozycja abstrakcyjna	MNG	111. Frank FIDLER	Fantazja	MNG
23. Joseph LACASSE	Obraz granatowoniebieski	MNG	68. Andrzej PUTRYM	Pejzaż	MNG	112. Georg Karl PFAHLER	Kompozycja abstrakcyjna	MNG
24. Joseph LACASSE	Turnai podczas bombardowania	MNW	69. Manuel Gomez RABA	Kompozycja strukturalna	MNW	113. SHOSHANA	Walka	MNG
25. Joseph LACASSE	Obraz niebieski	MNG	70. Manuel Gomez RABA	Kompozycja reliefowa	MNW	114. Lutka PINK	Kompozycja abstrakcyjna	MNW
26. Joseph LACASSE	Obraz czerwony	MNG	71. John CAVANAGH	Janette Wiśniewska	MNG	115. Georg DOWNS	Martwa natura z czaszką	MNG
27. Joseph LACASSE	Obraz czerwono czarny	MNG	72. John CAVANAGH	Mężczyźni	MNG	116. Moshe TAMIR	Obraz I	MNG
28. Joseph LACASSE	Kompozycja na czarnym tle	MNG	73. Simon FOX	Kompozycja geometryczna	MNG	117. Moshe TAMIR	Głowa	MNG
29. William CROZIER	Koniec rozmyślań	MNG	74. Paul BELLAMY	Układy	MNG	118. Aleksander KOBZDEJ	Biały	MNG
30. William CROZIER	Kompozycja abstrakcyjna	MNG	75. NIKOS (Nikos Sahinis)	Obrazy z fakturą	MNG	119. Keiichi TATE	Kompozycja żółta	MNG
31. William CROZIER	Pejzaż	MNG	76. Colin THOMAS	Nocna wędrówka	MNG	120. Keiichi TATE	Kompozycja	MNW
32. William CROZIER	Droga do Chartres I	MNG	77. Donald PASS	Na promenadzie Weston - Super - Mare	MNG	121. Per LILLIESTRÖM	Motyw morski	MNG
33. John PELLING	Pustynia	MNG	78. Donald PASS	Trznadle	MNG	122. Suzanne RODILLON	Kompozycja nr 4	MNW
34. John PELLING	Połączenie	MNG	79. Edgar PILLET	Mariada	MNG	123. Suzanne RODILLON	Kompozycja	MNG
35. John PELLING	Kąpiel	MNG	80. Frank Avray WILSON	Kompozycja abstrakcyjna	MNW	124. Geoffrey ARMSTRONG	Wertykalny	MNW
36. John PELLING	Zakochani	MNG	81. John MILNES-SHMITH	Londyn - kompozycja	MNG			
37. Grace GARDNER	Sploty	MNG	82. Denis BOWEN	Przyjacielski okręt	MNW			
38. Grace GARDNER	Fuga	MNG	83. Denis BOWEN	Kompozycja abstrakcyjna	MNG			
39. Jan FRASER	Pamiętki z wojny	MNW	84. John PENN	Obraz czarny	MNG			
40. Peter BARRET	Białe żłobienia	MNG	85. Ulrico SCHETTINI (Montefiore)	Transgresja	MNG			
41. Egerton WOOD	Kompozycja	MNG	86. Ulrico SCHETTINI (Montefiore)	Obraz	MNG			
42. Peter BARRET	Pod wodą	MNG	87. David CHAPIN	Nowy York	MNW			
43. Derek SOUTHALL	Nowe światy są starsze	MNG	88. Paul FOUJINO	Kompozycja abstrakcyjna	MNW			
44. Ann LINDSELL-STEWARD	Wyścig kosmiczny	MNG	89. Paul FOUJINO	W czerwieni	MNG			
45. Ray WALKER	London Square	MNW	90. Paul FOUJINO	W nocy	MNW			
46. Adele WHITE	Diagonalna harmonia	MNG	91. Paul FOUJINO	Na błękitach	MNG			

Opracowanie graficzne: Jarosław Horodecki

Tłumaczenie tekstu: Joanna Holzman

Wydawnictwo Centralnego Biura Wystaw Artystycznych, Warszawa 1988



U.Z.P. „Solidus”, Legionowo, ul. Bałtycka 14, zam. 137/87, n. 200 egz., K-46.