

122/87

**Malarstwo
czeskie
i słowackie
1947 - 1987**

Ministerstwo Kultury i Sztuki PRL
Ministerstwo Kultury CRS
Ministerstwo Kultury SRS
Centralne Biuro Wystaw Artystycznych

Malarstwo czeskie i słowackie 1947 - 1987

SIERPIEŃ 1987

Warszawa, Galeria Zachęta, pl. Małachowskiego 3

Wystawa „Malarstwo czeskie i słowackie 1947 – 1987”, przygotowana z okazji 40 rocznicy podpisania układu o przyjaźni i współpracy między Czechosłowacką Republiką Socjalistyczną a Polską Rzeczpospolitą Ludową daje wyłącznie ramowe wyobrażenie o powojennym wysiłku twórczym kilku pokoleń malarzy czeskich i słowackich. Jest ukierunkowana na charakterystyczne tendencje oraz wkład wybranych jednostek, zasłużonych dla rozwoju socjalistycznej kultury obu narodów.

Rok 1945, który przyniósł Europie wyzwolenie od niemieckiego faszystów, był również decydującym momentem zwrotnym w politycznym rozwoju Czechosłowacji. Rewolucja narodowo-demokratyczna stworzyła Czechom i Słowakom niezbędne warunki do wkroczenia na drogę wiodącą do socjalistycznego ustroju społecznego. Zwycięstwo ludu pracującego Czechosłowacji w lutym 1948 roku dało podstawę do sformułowania nowych celów twórczych. Rozpoczęty proces rozwijał się przy zachowaniu świadomości dziedzictwa tradycji narodowych i zgodnie z całkowicie nowymi potrzebami życia. Wpływ zakończonych lat wojny był jednak na tyle silny, że długo jeszcze po wyzwoleniu kraju przez Armię Radziecką tragiczne przeżycia powracały jako natarczywe memento i trwałe źródło inspiracji dla sztuki czeskiej i słowackiej.

Wojna i wywołane przez nią w świecie rewolucyjne przemiany wywarły wpływ zwłaszcza na sposób wkroczenia młodej generacji artystów. W Czechach formowała się ona częściowo na platformie kilku grup twórczych: Siedmiu w październiku, Grupa 42, Grupa RA. Mimo odrębnych programów proklamowanych przez wspomniane zespoły, a także mimo różnic zainteresowań poszczególnych twórców z perspektywy czterech dziesięcioleci można stwierdzić, że łączyło ich wspólne dążenie do malarstwiej interpretacji współczesnego świata i ukazania w nim egzysten-

cjalnej sytuacji człowieka. Powrót do wartości ludzkich znalazł malarstwie odbicie w niepowtarzalnej syntezie tendencji konstruktywnych i imaginatywnych.

Nośnikiem dążeń artystycznych na Słowacji w okresie powojennym były z początku działania średniego pokolenia malarzy urodzonych ok. roku 1909, którzy tworzyli trzon Grupy Artystów Plastyków 29 sierpnia. Do grupy tej przyłączyło się również kilku młodych malarzy. Główną inspiracją dla ich sztuki była epopeja Słowackiego Powstania Narodowego, przy czym bodziec wewnętrzny stanowiła potrzeba reagowania na aktualne problemy niesione przez życie.

Wystawa ukazuje różnorodność odpowiedzi na kataklizmy wojenne oraz na życiowe odczuwanie odmiennego charakteru czasów po wyzwoleniu – tak jak jawiły się one w dziele niektórych malarzy – niezależnie od tego czy byli bezpośrednimi uczestnikami działań wspomnianych grup twórczych, czy też samodzielnie rozwiązywali aktualne problemy artystyczne. W szerszym kontekście zdobyła uznanie niezależna, przekonująca pod względem malarstwiej twórczość Eugena Nevana, malarstwo Bohdana Laciny inspirowane kontemplacją i swoistym wyobrażeniem lirycznym, tajemnicze obrazy figuralne Františka Hudečka, traktowane konstruktywnie, powściągliwe kompozycje Bohumíra Matala. Chronologicznie uszeregowany zestaw eksponatów świadczy, że udział członków wymienionych grup nie ograniczył się bynajmniej do twórczości w latach tuż powojennych, lecz zdecydowanie wzbogacił malarstwo czeskie i słowackie również w jego późniejszych zmaganiach. Rolę taką odegrali zwłaszcza František Gross, Jan Smetana, František Jiroudek, Karel Souček, Ján Mudroch, Ján Zelibský, Ester Šimerová, Peter Matejka, Vincent Hložník. Obecność dzieł wymienionych twórców w ekspozycji świadczy o szerokiej rozpiętości poglądów,

będącej nie tylko wyrazem specyficznego ukierunkowania ich talentu, lecz także odbiciem różnorodności zewnętrznych impulsów życiowych.

Obok młodszych autorów w ogólnej panoramie powojennego malarstwa czechosłowackiego rysowało się dzieło kilku osób tworzących podwaliny czeskiej sztuki współczesnej, które w sposób nieprzerwany rozwijały swój dawniejszy program twórczy. Wysoki poziom artystyczny dzięki magicznej poezji utrzymywały zwłaszcza obrazy Jana Zrzavego; również pejzaże Viléma Nowaka nadal uznawane były za niezawodną wartość, przyczyniającą się do ciągłości rozwoju czeskiego malarstwa pejzażowego.

Także członkowie ówczesnego średniego pokolenia, którzy swoje wyobrażenia malarskie rozwijali bez powiązania z programem poszczególnych grup – nigdy jednak nie bez ustosunkowania się do epokowych wydarzeń społecznych lub dziedzictwa sztuki ludowej (Miloš Alexander Bazovský, L'udovit Fulla) – w sposób pełen inicjatywy przyczynili się do kształtowania losów czechosłowackiego malarstwa. Do wyjaśnienia pluralizmu poglądów powojennej sztuki czechosłowackiej pomagają umieszczone na wystawie dzieła Františka Foltýna, który w latach dwudziestych zapisał się w historii awangardy francuskiej.

Demokratyzacja życia kulturalnego po roku 1948 oraz dążenia do zjednoczenia sił twórczych w intencjach sztuki socjalistycznej spowodowały powstanie Związku Czechosłowackich Artystów Plastyków oraz wprowadziły zasadę sztuki uświadomionej ideowo, realistycznej. Przejawiło się to w nacisku na twórczość figuralną oraz w ożywieniu tradycji pejzażowej. Mimo że droga ku nowej sztuce nie obyła się bez trudności i pomyłek, świadomość dziedzictwa sztuki nowoczesnej znalazła w końcu pozytywne miejsce w obu kulturach narodowych, i to jeszcze w latach pięćdziesiątych. Stało się tak między innymi dzięki jednostkom zdolnym do przewyciężenia swoją wyobraźnią twórczą oraz wycuciem dla aktualnych wymogów życia niedostatecznie pod względem teoretycznym opracowanych postulatów. W toku dyskusji, konkretnej działalności twórczej oraz w wyniku sukcesów odniesionych przez malarstwo czechosłowackie na przełomie lat pięćdziesiątych i sześćdziesiątych w konkurencji międzynarodowej, w innym świetle jawiła się nie tylko sama problematyka realizmu, lecz także miejsce sztuki i jej posłannictwa w społeczeństwie socjalistycznym. Przyczynił się do tego talent oraz doświadczenie artystyczne takich twórców, jak Jan Bauch, Karel Souček, Vilma Vrbová-Kotrobová, Ján Mudroch, Peter Matejka.

Kolejna generacja artystów odczuwała potrzebę manifestowania swoich poglądów na świat jako odzewu na postępowe prądy tamtych lat. W toku lat sześćdziesiątych pojawiły się nowe nazwiska artystów, których prace wyciskały coraz wyraźniejszą piętno na sztuce czeskiej i słowackiej. Cechą charakterystyczną tego procesu było twórcze przewartościowanie zasad kubistycznych i konstruktywistycznych, wiele znaczących zwłaszcza dla czeskiej awangardy. Wezbrała również fala malarskich wyobra-

żeń niefiguratywnych (Mikoláš Medek), a także ożywiły się znacznie zróżnicowane dążenia do pogłębienia imaginatywnej wartości dzieła malarskiego (František Muzika), które mogły się odwoływać do osiągnięć przedwojennego malarstwa surrealistycznego. Nowych, indywidualnych postaw artystycznych dopracowali się przedstawiciele nurtu poetyckiego (Jiří John, Vladimír Komárek), tak samo jak i ci twórcy, którzy dzięki wzmocnionej ekspresji malarskiej dążyli do wyrażenia ukrytych i jawnych dramatów swych czasów (Július Jakobý, František Jiroudek, Josef Jira).

Metamorfozy rozwoju sztuki czechosłowackiej lat sześćdziesiątych znajdowały w dziełach niektórych malarzy oprócz pozytywnego – również odbicie kontrowersyjne w postaci absolutyzacji aspektów formalnych lub w rozwijaniu skrajnych środków wyrazu, częstokroć za cenę bezkrytycznego przejmowania modnych rozwiązań obcej proweniencji. Z biegiem czasu coraz bardziej rozpowszechniało się zrozumienie, że podstawowym kryterium znaczenia dzieła jest nie tyle jego efekt formalny lub szokujące wrażenie, lecz rzeczywista jakość artystyczna, prawdziwość i przekonujący charakter wypowiedzi o człowieku i życiu. Świadomość tego faktu możemy potwierdzić bezpośrednio na wystawie, oglądając płótna wspomnianych autorów, a także innych artystów, którzy dążąc do znalezienia odpowiedzi na palące problemy nie rezygnowali z pouczeń wynikających z klasycznej spuścizny sztuki światowej (František Ronovský).

Dramatyczne wydarzenia społeczne schyłku lat sześćdziesiątych oraz konieczność przewyciężenia kryzysu społecznego znalazły swoje odbicie w nowej strukturze organizacyjnej czechosłowackiego życia plastycznego, w postaci ustanowienia dwóch narodowych związków twórczych. W sferze orientacji filozoficzno-estetycznej położono akcent na te zasady, które w duchu socjalistycznego humanizmu nie odrzucają szerszego zasięgu sztuki ani jej aktywnego udziału w kształtowaniu życia.

Sprzyjało to stosunkowo szerokiemu zróżnicowaniu sił artystycznych różnych pokoleń oraz poglądów, i to do tego stopnia, że z trudnością można ustalić podstawowe tendencje stylowe, kształtujące obecnie charakter czeskiego i słowackiego malarstwa. Zresztą w związku z zaostrzeniem stosunków społecznych w obecnym podzielonym świecie na plan pierwszy w sztuce występują nie tyle fenomeny stylowe, ile raczej etyczne uzasadnienie czynu twórczego. Fakt ten często przyjmuje postać dramatycznej wypowiedzi, która ukazuje najważniejsze wydarzenia z historii Czechosłowacji (Josef Brož) lub interpretuje wydarzenie przede wszystkim intymne (Vladimír Suchý). Dążenie do komunikatywności obrazu skłania wielu artystów do przewyciężania kameralnej skali na rzecz monumentalnego rozumienia formy malarskiej (Rudolf Krivoš, Milan Chovanec). Przysłowiową cechą malarstwa czechosłowackiego jest również skłonność do zadumy oraz twórczej plastycznej transpozycji rzeczywistości (Karel Walter, Miroslav Štolfa), co niejednokrotnie preradza się w nową falę liryzmu (Michal Jakabčic, Viera Žilinčanová,

Viera Krajcová). Pałace, losowo ważne problemy wojny i pokoju nadają konkretnym dziełom malarskim wymiar ostrzegawczy, czasami wręcz apelacyjny (Jiří Anderle) oraz są motywacją dla stosunkowo szerokiej bazy ekspresywnie zabarwionego realizmu, za którym licznie opowiadają się przedstawiciele starszej i młodej generacji malarzy (Petr Skácel, Pavel Vavrys, František Cundrla, Zdena Höhmová). Coraz większy nacisk kładziony jest na autentyczność i przekonujący charakter przekazu, wymagający odnowienia środków malarskich z jednoczesnym zachowaniem równowagi między racjonalnymi i emocjonalnymi elementami psychiki twórcy.

Państwo Czechów i Słowaków stanowią zawsze punkt przecięcia prądów politycznych, ideowych i kulturalnych. Taka pozycja obu narodów w środku Europy wymagała aktywnego

reagowania na bardzo różnorodne bodźce, zdolności twórczego przetwarzania ich zgodnie z własnymi postawami i tradycjami oraz wyobrażeniami o przyszłości. W sztuce obu narodów ten nieprzerwany proces odbija się szczególnie wyraźnie. Uważny obserwator bez wątplenia prześledzi go w czeskim i słowackim malarstwie minionych czterech dekad, nie tylko w jego powrotach do spuścizny narodowej i światowej kultury plastycznej czy w całkowicie nowych osiągnięciach, lecz także w zdecydowaniu, aby wzbogacić światową sztukę socjalistyczną swoimi wartościami. Wystawa, zorganizowana z okazji ważnego jubileuszu stosunków czechosłowacko-polskich ma ambicje skrótownego chociażby naświetlenia tego właśnie pragnienia malarzy czechosłowackich.

Jiří Hlušička

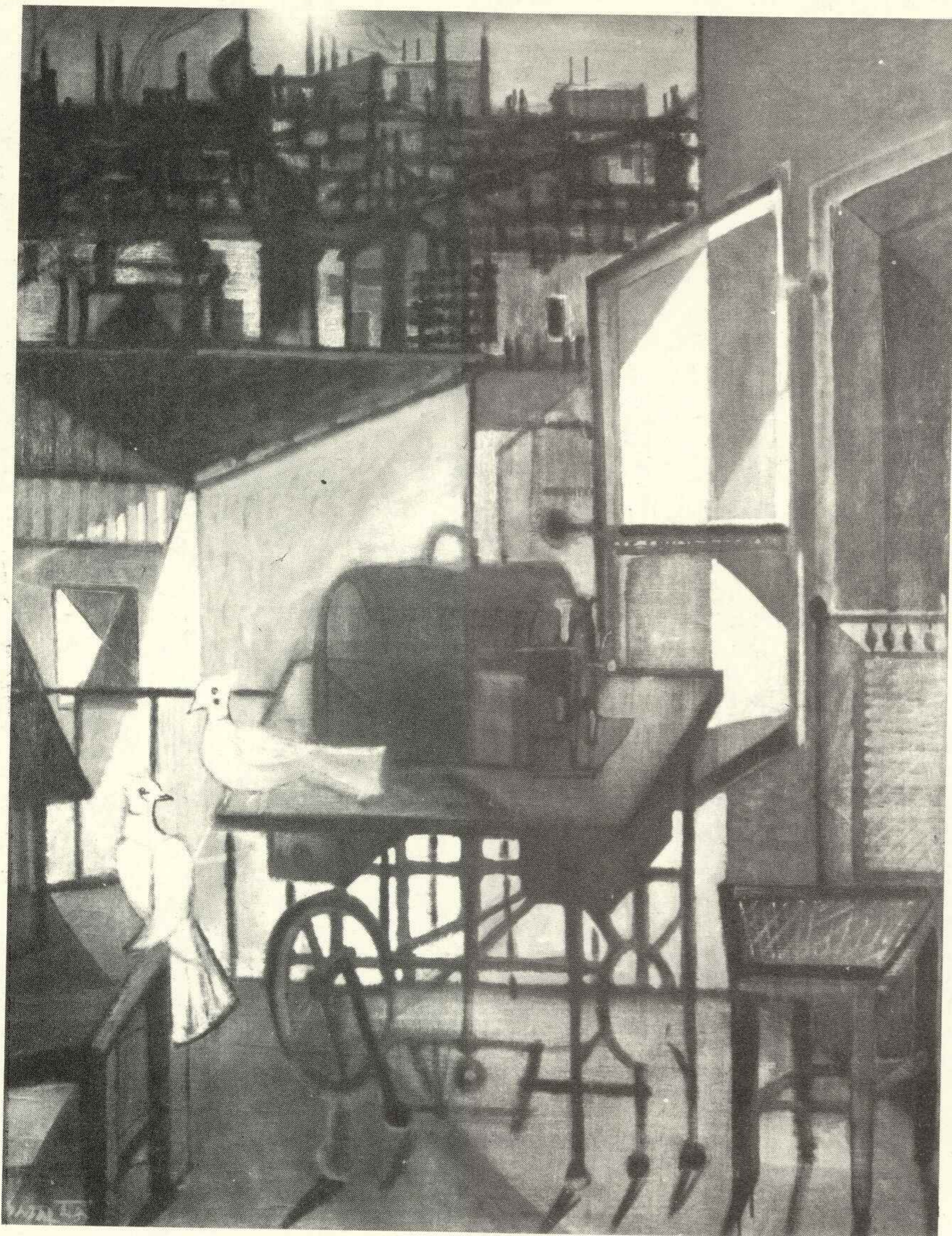
Tłumaczenie
Maria Chmiel



1. Jan Zrzavý, *Hařdy*, 1951.



2. František Hudeček, *Žeňcy*, 1946



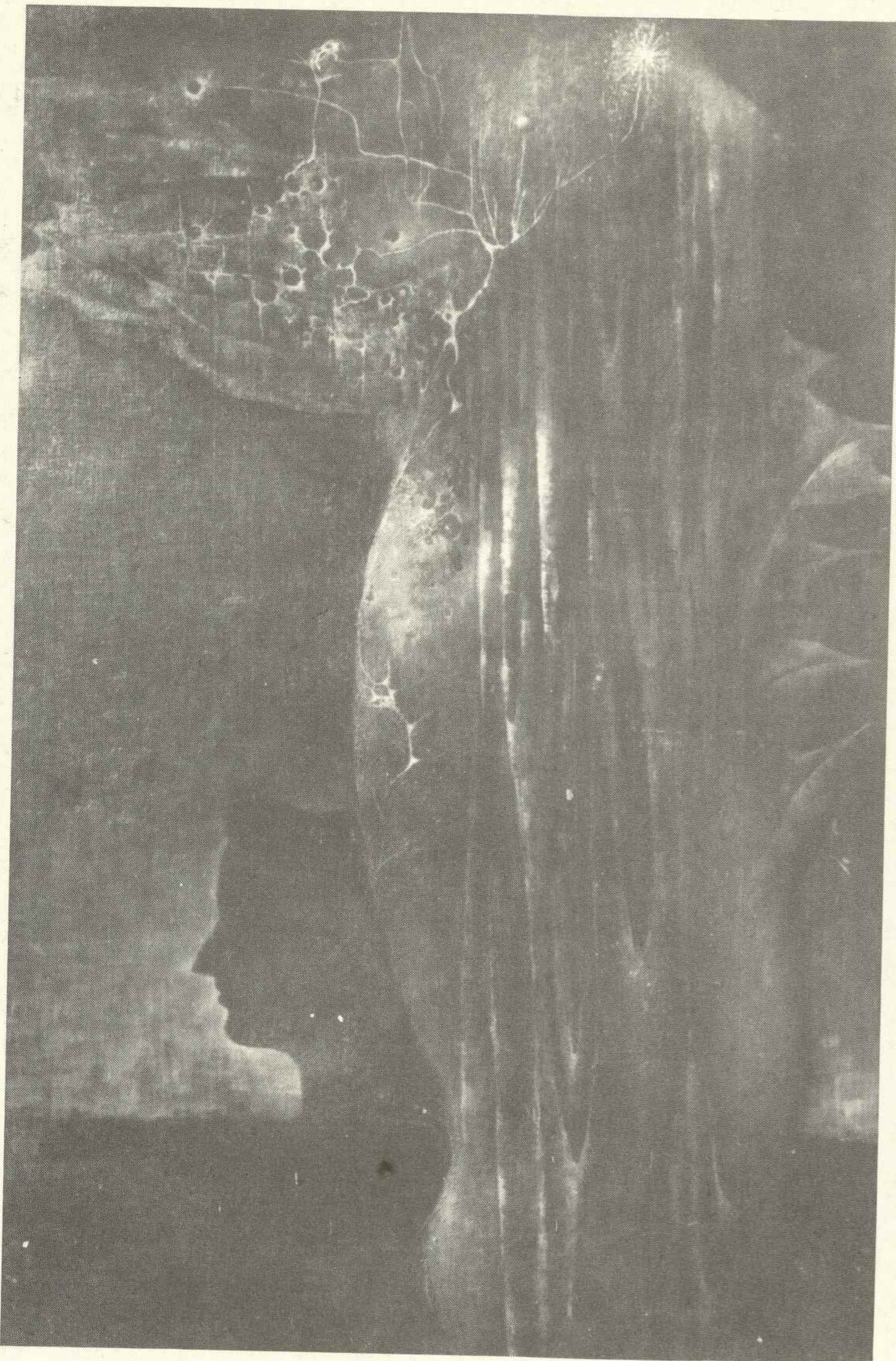
3. Bohumír Matal,
Balkon z klatką, maszyną do szycia i gołębiami, 1948



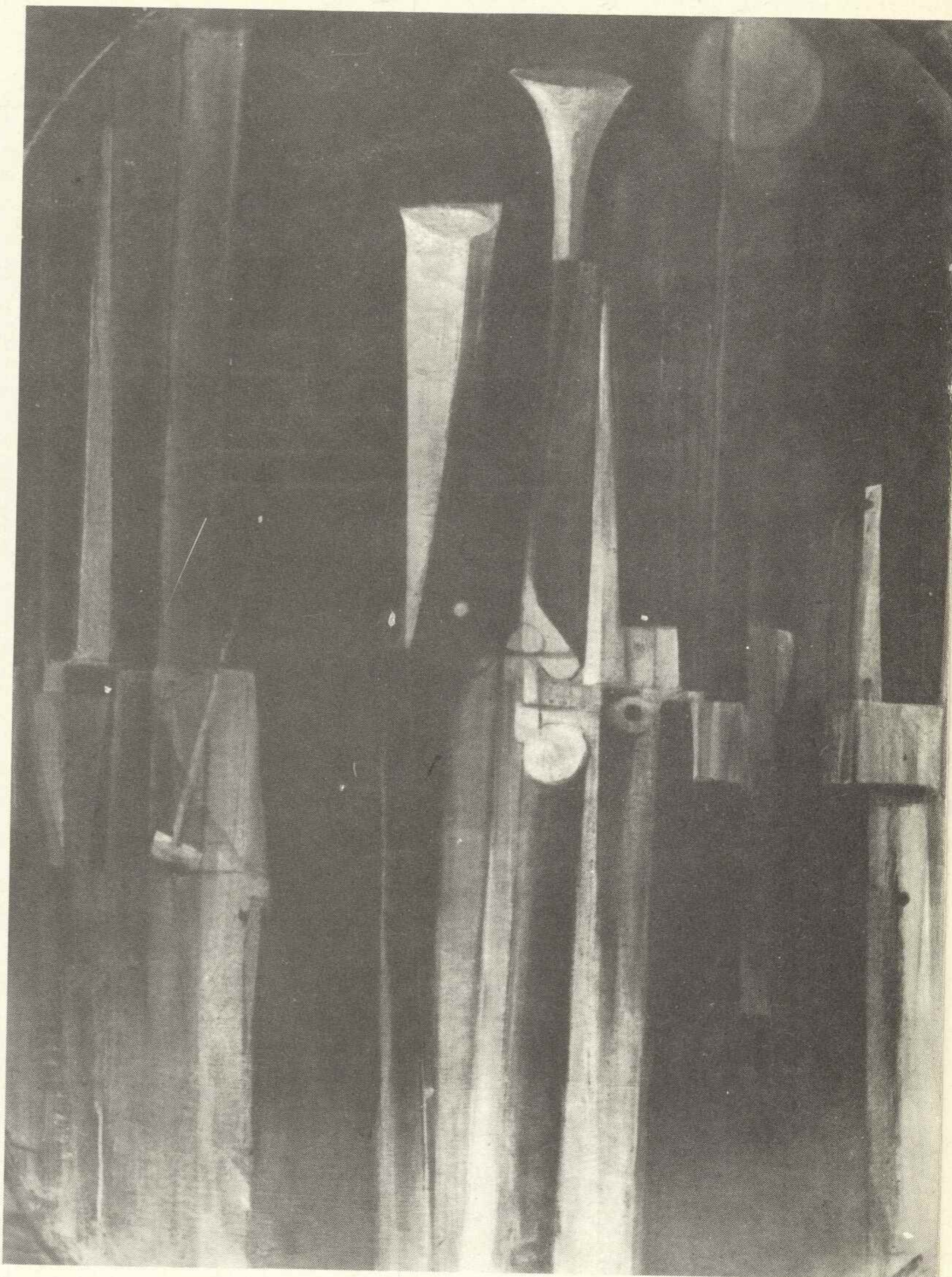
4. Eugen Nevan,
Kobieta w żółtym kapeluszu, 1947



5. Ota Janeček, *Przed sianokosami, 1950*



6. František Muzika, *Nike*, 1957



7. Bohdan Lacina, *Piszczalki*, 1947



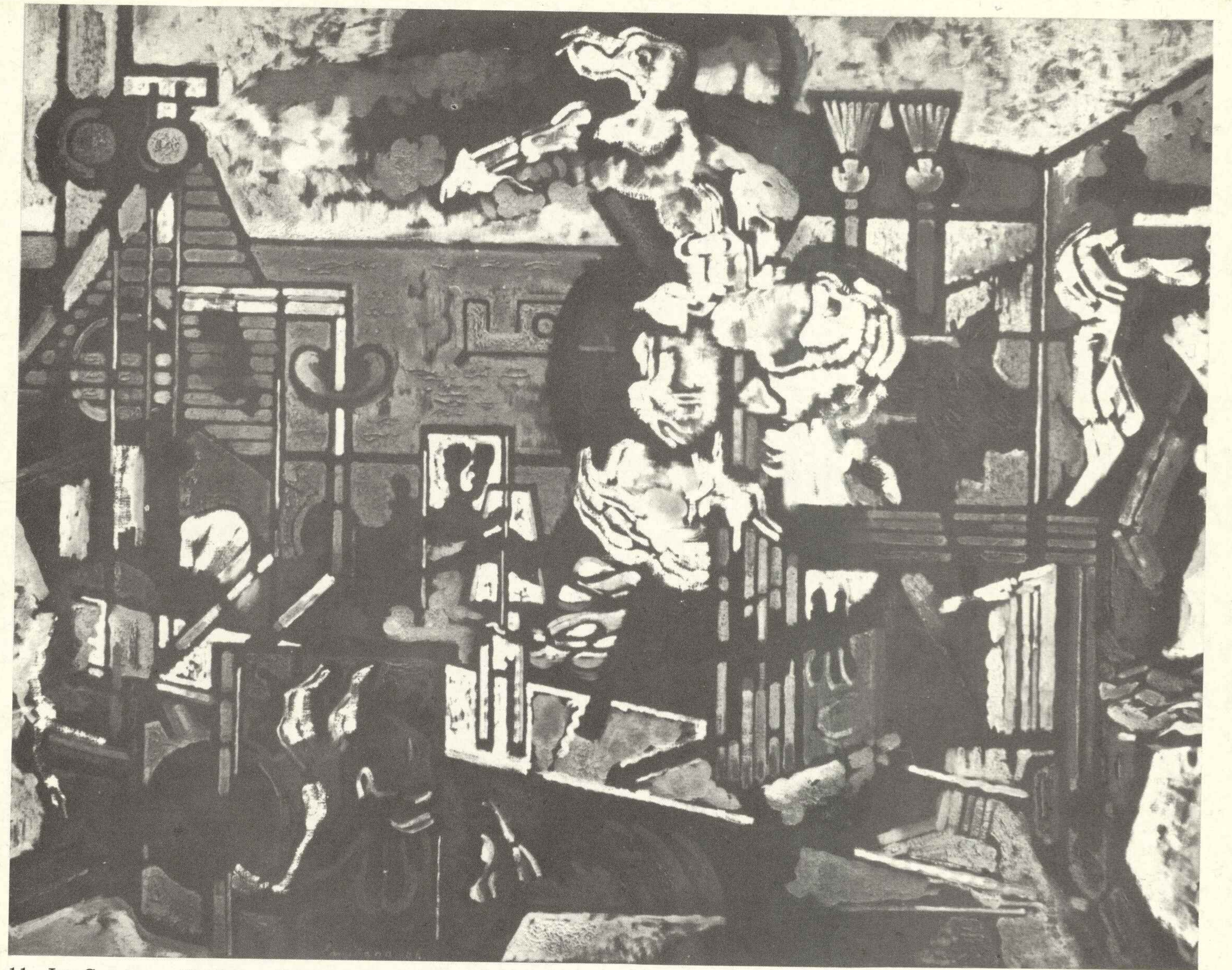
8. František Ronovský, *Pozegnanie*, 1965



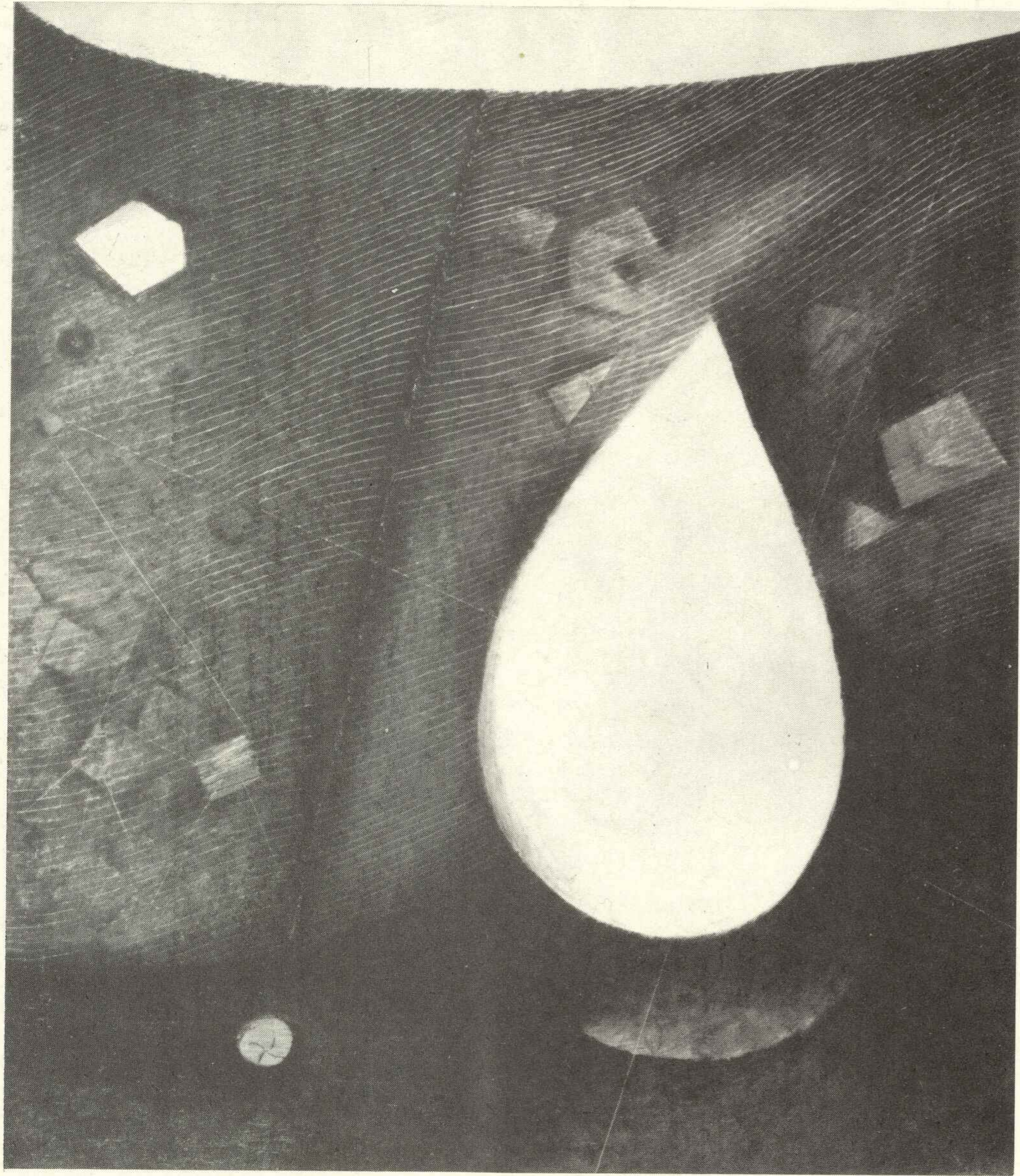
9. František Jiroudek,
*Smierdiakow (Postać
z „Braci Karamazow”)*, 1969–1970



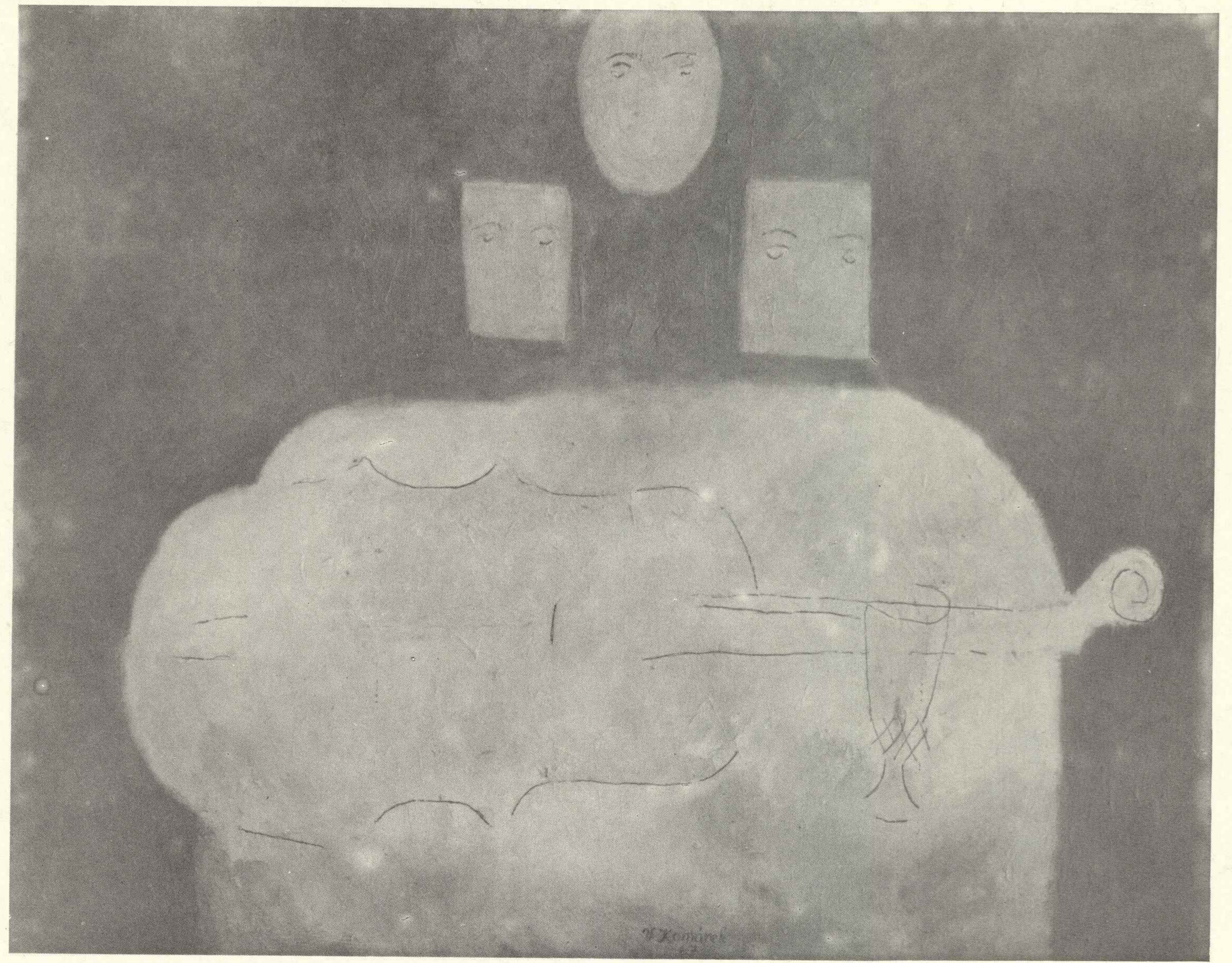
10. Július Jakoby,
Mężczyźni, 1969



11. Jan Smetana, *Guidecca (Wspomnienie z Wenecji II)*, 1965



12. Jiří John, *Kropla*, 1967

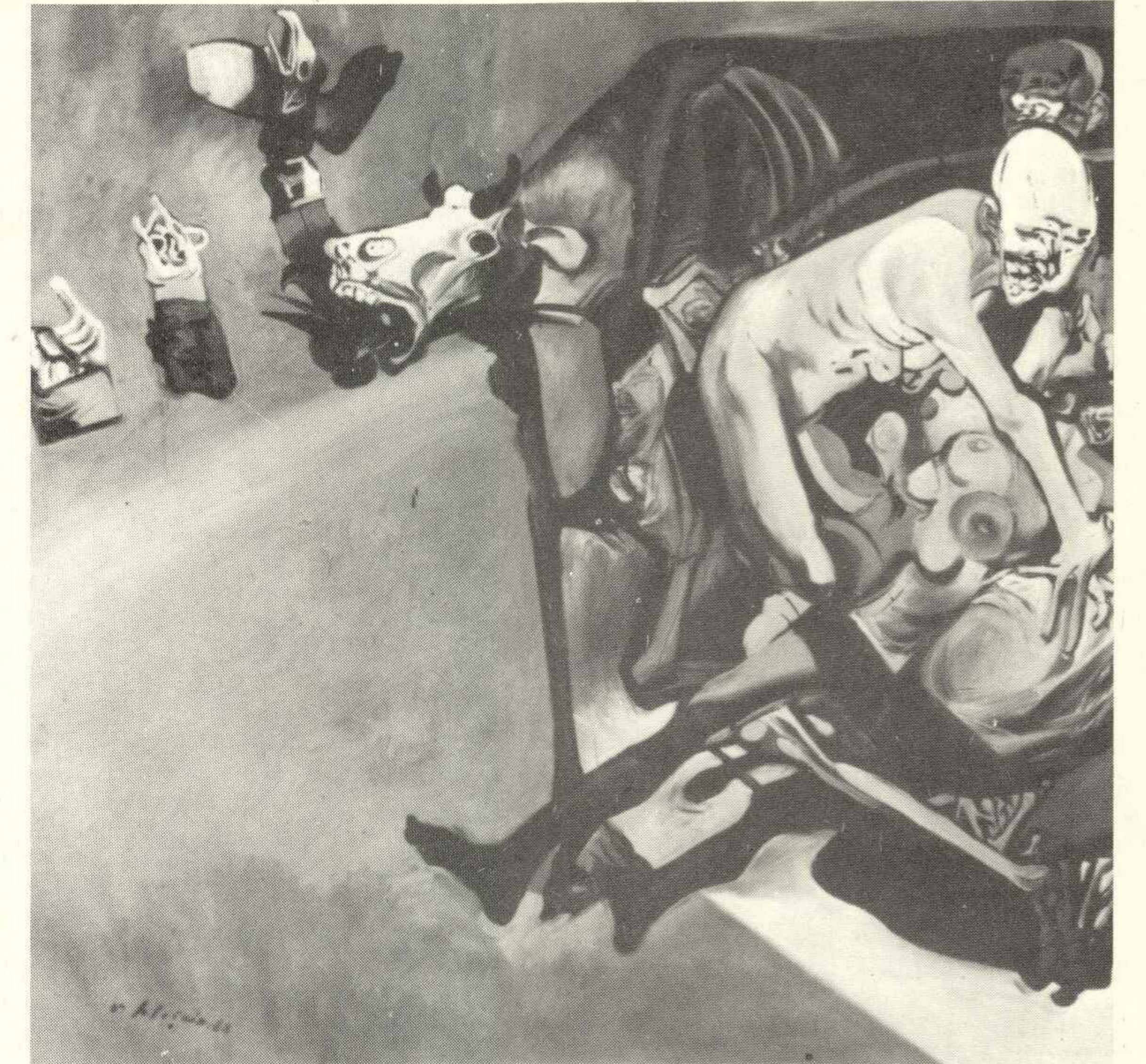


13. Vladimír Komárek, *Skrzypce*, 1967

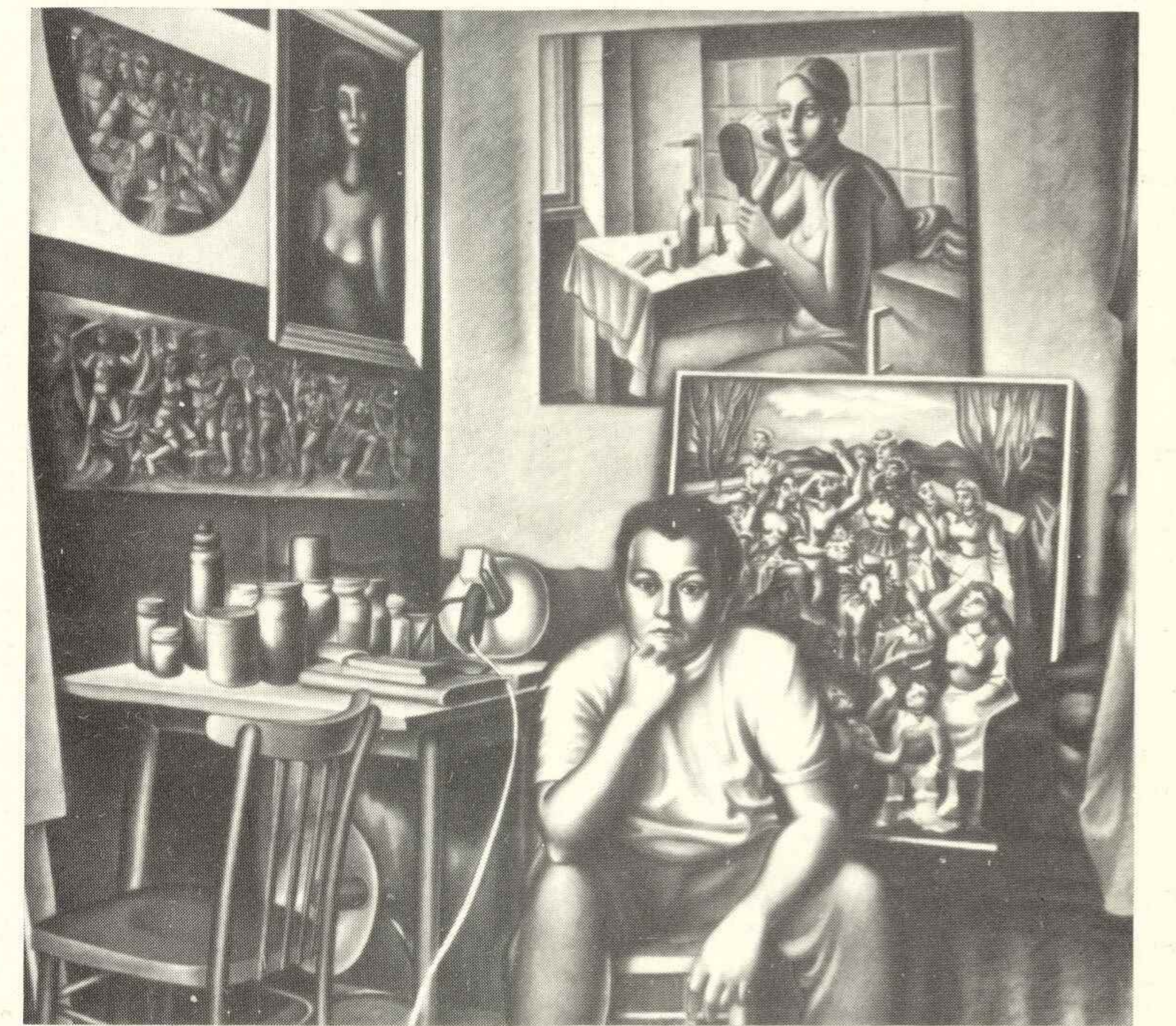


14. Josef Brož,
Zorze wolności
1974

15. Vincent Hložník, *Requiem wojenne*, 1982



16. Milan Čovanec, *Ateliér*, 1979





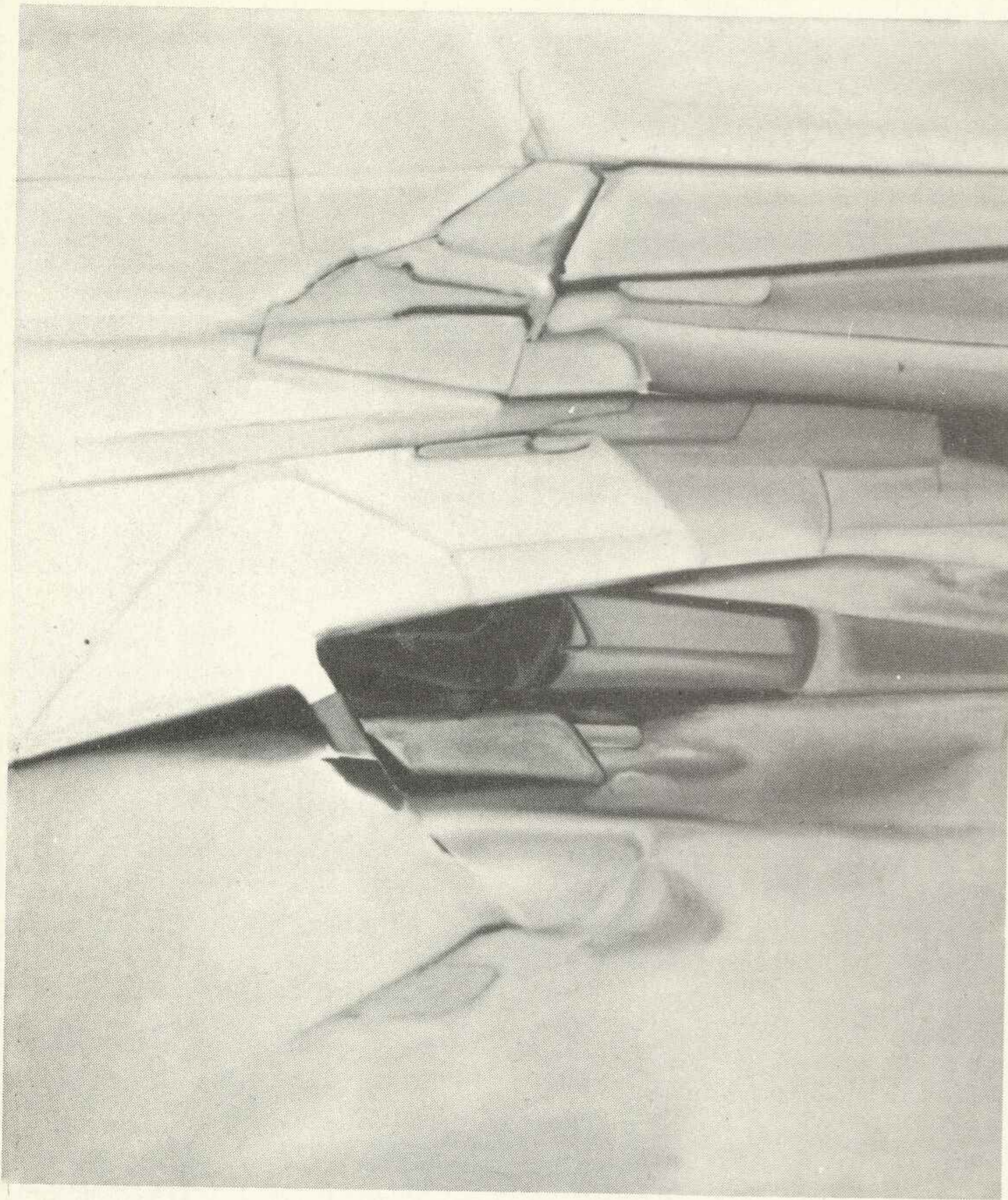
17. Viera Žilinčanová, *Koncert I*, 1981



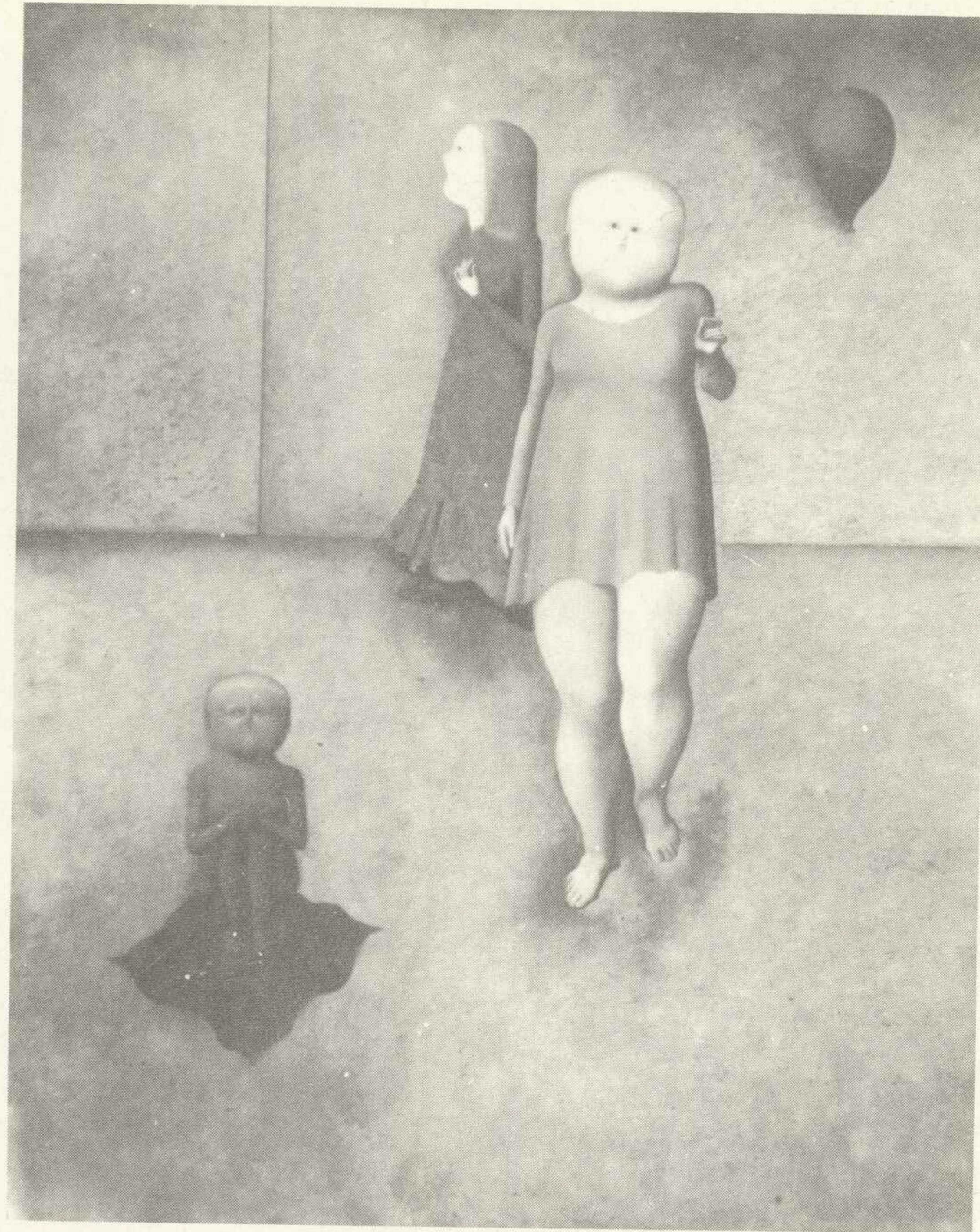
18. Jiří Anderle, *Jeździec Apokalipsy*, 1981

19. Vladimír Suchý,
Tańcząca, 1983





20. Miroslav Štolfa, *Nowa natura XVII*, 1984



21. Michal Jakabčič, *Ze wspomnień*, 1985

SPIS PRAC

Jiří ANDERLE ur. 1936

1. Jeździec Apokalipsy, 1981
tusz, sangwina, ol., fot., pł. 145 x 115
2. Żołnierz i dziewczyna, 1981
tusz, ol., fot., pł. 125 x 90

Jan BAUCH ur. 1898

3. Akt kobiecy, 1958
ol., pł. 95,5 x 47,5

Miloš Alexander BAZOVSKÝ (1899–1968)

4. Pastorale, 1956–1957
ol., tektura 98,5 x 74,5

Josef BROŽ (1904–1980)

5. Orka, 1959
ol., pł. 82,4 x 114,4
6. Zorze wolności, 1974
ol., tempera, sololit 170 x 138

František CUNDRLA ur. 1943

7. Błękitny pejzaż, 1977
ol., pł. 90 x 145

Bohumír DVORSKÝ (1902–1976)

8. Wiosenna niedziela na św. Górcie
ol., pł. 89 x 124

František FOLTÝN (1891–1976)

9. Kompozycja, 1947
ol., pł. 100 x 80,5

Ľudovít FULLA (1902–1980)

10. Pamięci słowackich matek czasu powstania, 1964
tempera 87 x 53,8

František GROSS (1909–1985)

11. Święto na lagunie II, 1967
ol., pł. 70 x 169

Vincent HLOŽNÍK ur. 1919

12. Requiem wojenne, 1982
ol., pł. 162,5 x 162,5

Zdeňka HÖHMOVÁ ur. 1955

13. Pejzaż, 1983
ol., pł. 114,5 x 145

František HUDEČEK ur. 1909

14. Žeňcy, 1946
ol., pł. 76 x 62

Milan CHOVANEC ur. 1943

15. Ateliér, 1979
ol., pł. 135,5 x 149

Michal JAKABČIČ ur. 1930

16. Wieczorny las, 1983
ol., dykta 105 x 120

Július JAKOBY ur. 1903

17. Mężczyźni, 1969 ol., pł., 100 x 125

Ota JANEČEK ur. 1919

18. Przed sianokosami, 1950
ol., pł. 65 x 80,5

Josef JIRA ur. 1929

19. Święto wśród skał, 1970/71
ol., pł. 125 x 150

František JIROUDEK ur. 1914

20. Smierdiakow (Postać z „Braci Karamazow”), 1969–70
ol., pł. 123x168

Jiří JOHN (1923–1972)

21. Kropła, 1967
ol., pł. 119,6 x 96,4
22. Na progu nocy, 1967
ol., pł. 68,7 x 59,2

Vladimír KOMÁREK ur. 1928

23. Skrzypce, 1967
ol., pł. 70 x 92

Viera KRAJCOVÁ ur. 1920

24. Pieśń, 1971
ol., pł. 74,5 x 90

Rudolf KRIVOŠ ur. 1933

25. Panny, 1982
technika mieszana, dykta 100 x 75,5

Bohuslav Záboj KUĽHAVÝ ur. 1937

26. Motyw cywilizacji, 1984–1985
ol. drewno 119 x 70

Bohdan LACINA (1912–1971)

27. Piszczalki, 1946
ol., pł. 100 x 80
28. Przestrzeń monstrancji, 1968
ol., pł. 120,5 x 98

Bohumír MATAL ur. 1922

29. Balkon z klatką, maszyną do szycia i gołębiai
ol., pł. 129, 3 x 99,5

Peter MATEJKA (1913–1972)

30. Artystka, 1958
ol. tektura 55 x 44,5

Mikoláš MEDEK ur. 1926

31. Głowa projektanta wieży X, 1969
ol., pł. 115,5 x 75,3

Ján MUDROCH (1909–1968)

32. Dziewczynka w kapeluszu, 1950–1964
ol., pł. 52,5 x 43

František MUZIKA (1900–1974)

33. Nike, 1957
ol., pł. 119,5 x 79,7

Eugen NEVAN (1914–1967)

34. Kobieta w żółtym kapeluszu, 1947
ol., pł. 75,5 x 49,5

Vilém NOWAK (1886–1977)

35. Pejzaż, ok. 1950
ol., pł. 56,5 x 90

Milan PAŠTĚKA ur. 1931

36. Zmierzch, 1971
ol., pł. 125,5 x 171

František RONOVSÝ ur. 1929

37. Pożegnanie, 1965
enkaustyka, sololit 209 x 170

Petr SKÁCEL ur. 1924

38. Krajobraz z dogasającym ogniem, 1982
ol., pł. 85 x 100

Zdeněk SKLENÁŘ (1910–1986)

39. Pejzaż chiński, 1959
ol., pł. 40,4 x 50,4

Jan SMETANA ur. 1918

40. Guidecca (Wspomnienie z Wenecji II), 1966
ol., pł. 125 x 162
41. Kwitnący ogród, 1973
ol. pł. 120 x 162

Karel SOUČEK (1915–1982)

42. Czerwony pasaż, 1959
ol., pł. 60 x 90

František STUDENÝ (1911–1980)

43. Wielki bukiet, 1948
ol., drewno 59 x 40

Vladimír SUCHÝ ur. 1923

44. Tańcząca, 1983
ol., akronex, pł. 162 x 120

Ester ŠIMEROVÁ-MARTINČEKOVÁ ur. 1909

45. Hall wejściowy nowej fabryki, 1972
ol., pł. 90 x 120

Miroslav ŠTOLFA ur. 1930

46. Nowa natura XVII, 1984
ol., pł. 150 x 130

Pavel VAVRYS ur. 1947

47. Taniec, 1976
ol., pł. 81 x 90

Vilma VRBOVÁ-KOTRBOVÁ ur. 1905

48. Z dziecięcego życia, 1959
ol., pł. 65 x 85,2

Karel WALTER ur. 1909

49. Po przekwitnięciu, 1985
akryl, pł. 90 x 100

Jan ZRZAVÝ (1890–1977)

50. Hałdy, 1951
tempera, sololit 55 x 74

Ján ŽELIBSKÝ ur. 1907

51. Nocna rozmowa, 1976
ol., pł. 130 x 100

Viera ŽILINČANOVÁ ur. 1930

52. Koncert I, 1981
ol., pł. 150 x 110

Scenariusz wystawy: dr Jiří Hlušíčka
Wybór eksponatów: dr Marie Dohnalová, dr Mária Pollaková
Projekt plakatu: Krzysztof Demianiuk
Projekt graficzny katalogu: Zygmunt Wagner
Tłumaczenie tekstu: Maria Chmiel
Redakcja: Zdzisława Tymanowa
Zdjęcia: Irena Armutidisova, Ludmiła Mišurová, Alena Urbánková,
Božena Svobodnoková, Irena Žáčková

