

16/83



KAROL SZYMANOWSKI

KAROL SZYMANOWSKI

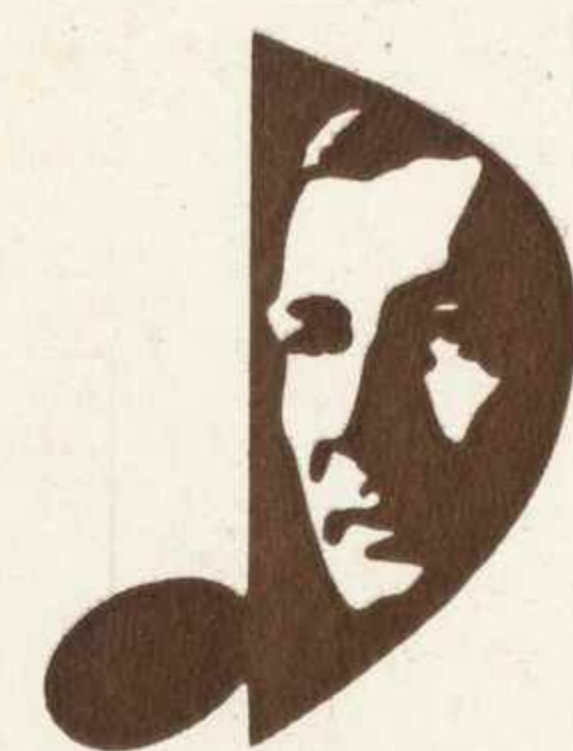
1882 – 1937

i jego czasy

WYSTAWA

zorganizowana przez

Komitet Obchodów Stulecia Urodzin
Karola Szymanowskiego
Muzeum Literatury im. Adama
Mickiewicza w Warszawie



Warszawa, CBWA – „Zachęta”, marzec 1983
Kraków, BWA – Pawilon Wystawowy, maj 1983



„... Wśród innych sztuk pięknych muzyka w najwyższym stopniu posiada ów zadziwiający dar bezpośredniego wyzwolenia instytutu twórczego, będącego w gruncie rzeczy jedyną możliwą postawą psychologiczną wobec samego faktu życia...”

Karol Szymanowski

Tylko poznanie dzieła, a nie pisanie o nim, daje pojęcie o sztuce. Obok pięciu, czy sześciu wielkich „szkół” muzyki europejskiej, namnożyło się na świecie mnóstwo kompozytorów – a nawet ich szkół – które nazywamy bądź to narodowymi, bądź też wiążemy ich nazwiska twórców z kierunkami, czy stylami takimi jak „klasyczny”, „impresjonistyczny”, „wiedeński” i.t.d.

Póki Europa ograniczona była tym co sama produkowała i co eksportowała, sytuacja była jasna: można było śledzić wpływy szkół – flamandzkiej, włoskiej, niemieckiej, francuskiej... Najwyższe wartości lokalne stawały się w wartościami o uniwersalnym znaczeniu. Uniwersalnym, to znaczy europejskim – rzecz jasna! Z czasem jednak artysta, przywiązany dawniej do dworu, czy Kościoła, począł się kusić o inną sławę, która miała sięgać poza obręb jego rodzimego, choćby i w europejskim znaczeniu, kręgu.

Europejska ekspansja polityczna i ekonomiczna pociągnęła za sobą ekspansję kulturalną, co sprawiło, że ambicje kompozytorów i muzyków rozciągnęły się na cały świat i zapragnęli oni, żeby ich dzieła były rozumiane tak samo w Paryżu i Tokio, czy San Francisco i Montevideo.

Nie twierdzę, że jest to jakąś karygodną pomyłką, lecz konstatuje, że sztuka funkcjonuje nadal rozmaicie w rozmaitych miejscach, w rozmaitych krajach. Że znaczenie Gabriela Fauré, czy nawet Debussyego jest inne dla Francuzów i inne dla Wiedeńczyka. Że sztuka Smetany ma szczególne znaczenie dla Czecha, Moniuszki dla Polaka, Glinki dla Rosjanina – i można takie przykłady mnożyć w nieskończoność, pisząc o Sibeliusie, Kodalym, o Bartoku i Ryszardzie Wagnerze też.

Nie mam ambicji, żeby tę sytuację zmieniać na siłę, czy walczyć o taką samą jakąś powszechność, czy uniwersalizm wszędzie i dla wszystkich taki sam. Konstatuje tylko, że nasza europejska kultura była bardzo lokalna i za najświetniejszych nawet czasów wielkie były różnice między Madrytem a Florencją, Weimarem, Wiedniem i Paryżem.

Zręby kultury europejskiej mają mnóstwo pięter ale nawet najwyższe piętra były związane z miejscem, na którym powstały. Nawet Bach i Beethoven czują się nieswojo w Tybecie, Kongo czy Chinach.

Nasz krąg kulturalny posiada jednak ciągle jeszcze jakąś kulturalną solidarność. Trzecia Symfonia, Koncerty i utwory skrzypcowe, „Stabat Mater” i pieśni Szymanowskiego są rewelacją dla słuchaczy, którzy stykają się po raz pierwszy z tymi dziełami na estradach świata.

Można długo rozmyślać, jakie dzieła wchodzi na te estrady. Czy te, które są w danej chwili lansowane, „modne”, czy takie, których zdecydowany stylizacyjnie kształt narzuca się słuchaczowi w zdecydowany sposób, czy wreszcie te, które trafiają do rąk największych wykonawców. Zapewne wszystko to gra swoją rolę, nie zawsze równoległą do jakiejś teoretycznie założonej wartości samego dzieła.



Poetyka Szymanowskiego kształcona była na obszarach dawnej Rzeczypospolitej Polskiej, gdzie elementy ukraińskie, polskie, żydowskie, rosyjskie, tatarskie na południu, białoruskie i litewskie na północy, mieszały się ze sobą, a najżyźniejsza, otwarta na Czarne Morze ziemia, zapewniała dobrobyt jej właścicielom. Zapewniała dobrobyt i kontakt ze światem śródziemnomorskim. A więc i oddech szeroki, nie prowincjonalny.

Wojna 1914–1918 roku i przewroty społeczne wyrzuciły Szymanowskiego z tego świata, zlikwidowały to co istniało na jego obszarze. Świat autora „Stabat Mater” przesunął się, nie tylko z obszaru ówczesnej „moderny” lat dziewięćsetnych, ale i z obszaru otwartego od Petersburga po Europę Zachodnią, Bliski Wschód, Afrykę i jego ukochaną Sycylię. Ten obszar ograniczył się do granic państwa polskiego zakreślonych w latach 1918–1920. Problemy i trudności tego państwa z trudem łapały ten szeroki oddech „otwartego świata”, choć nie umniejszały ambicji – a myślę tu o artystycznych ambicjach.

Droga Szymanowskiego była inna od drogi Strawińskiego, który – odcięty w Szwajcarii i Paryżu od stron rodzinnych, począł pisać rzeczy odmienne od erupcji „Pietruszki” i „Święta Wiosny”. Szymanowski szukał ścieżki dla swojej poetyki, której źródła i owoce były tak inne od dzieł Strawińskiego.

Odbiorca dzieł Szymanowskiego musi tropić jego własne wysiłki żeby znaleźć sumę liryzmu, poezji i ekstazy u twórcy. Nawet w wielkich i „gęstych” partyturach Szymanowskiego tkwi intymny, kameralny pierwiastek, tak inny od wielkich partytur Ryszarda Straussa, Skriabina – nie mówiąc już o Ryszardzie Wagnerze. Nie jest to ani niemiecka, ani rosyjska, ani francuska muzyka. Jest to muzyka polska, która poszukuje szerokiego kontaktu ze światem, szerszego niż czysto lokalny, a więc prowincjonalny. Można tu snuć analogie do roli Kodalyego i Bartoka. Można rozmyślać o uniwersalnych wartościach, czym one są? Można to też określić mianem „polskich wartości kresowych”, można powiedzieć, że jest to muzyka kraju, który był ongiś szerszy niż jego etniczne granice. Taki był ten człowiek. Eklektyzm jego muzyki jest pozorny. Dzieło jest bardzo różnorodne. Ale każdy, kto pozna wierzchołki tego dzieła, odnajdzie jego jednolity nurt, odnajdzie człowieka, który tworzył autentyczną sztukę, taką, jaką był sam. Intymność tego języka jest związana z jego pochodzeniem. Zrozumiała jest więc przede wszystkim dla „swoich”, i rozumiała jest, tam, gdzie znaczenie jego sztuki jest największe.

Sztuka jest najpierw dla domu, dla określonego kręgu – nie dla muzeum i festiwalu, podawana w gigantycznych dawkach, jak sport na stadionach. Jeżeli od tego domu coraz więcej ludzi przychodzi – tym lepiej.

Chopin, którego Szymanowski czcił bezgranicznie, olśnił świat, z bezbłędną doskonałością, stworzył styl, łączący intymność z wielkością. Nigdy tej wielkości nie przekraczał, nigdy się nie splamił jakimś „pompierstwem”, górnolotną formułką muzyczną.

Artyzm Szymanowskiego uchronił go także od pustych i górnolotnych formułek i okresów muzycznych, pozwalała to wnosić, że najlepsze jego utwory znajdują to echo, na które zasługują. Można tu spekulować, jaki jest stosunek wartości artystycznych do sławy, czym jest ta sława, czy i ona się dewaluje wraz z ilością tego co powstaje i tego co jest wykonawczo powielane?

W każdym razie nawet jeśli to światowe echo dzieła Szymanowskiego będzie ograniczone – to miejsce jego muzyki będzie zawsze związane z przestrogą i nauką dla współczesnych pokoleń kompozytorów polskich.

A w jakim stopniu proces ten będzie trwały, przyszłość wykaze. Przyszłość, która jest związana z przyszłością całej sztuki europejskiej. A więc także i z przyszłością świata.

Zygmunt Mycielski

Wystawa „Karol Szymanowski i jego czasy” przygotowana w stulecie urodzin Kompozytora przez Muzeum Literatury im. Adama Mickiewicza w Warszawie jest prezentowana z pewnym opóźnieniem w stosunku do głównych uroczystości rocznicowych. Stanowi więc akord końcowy Roku Jubileuszowego.

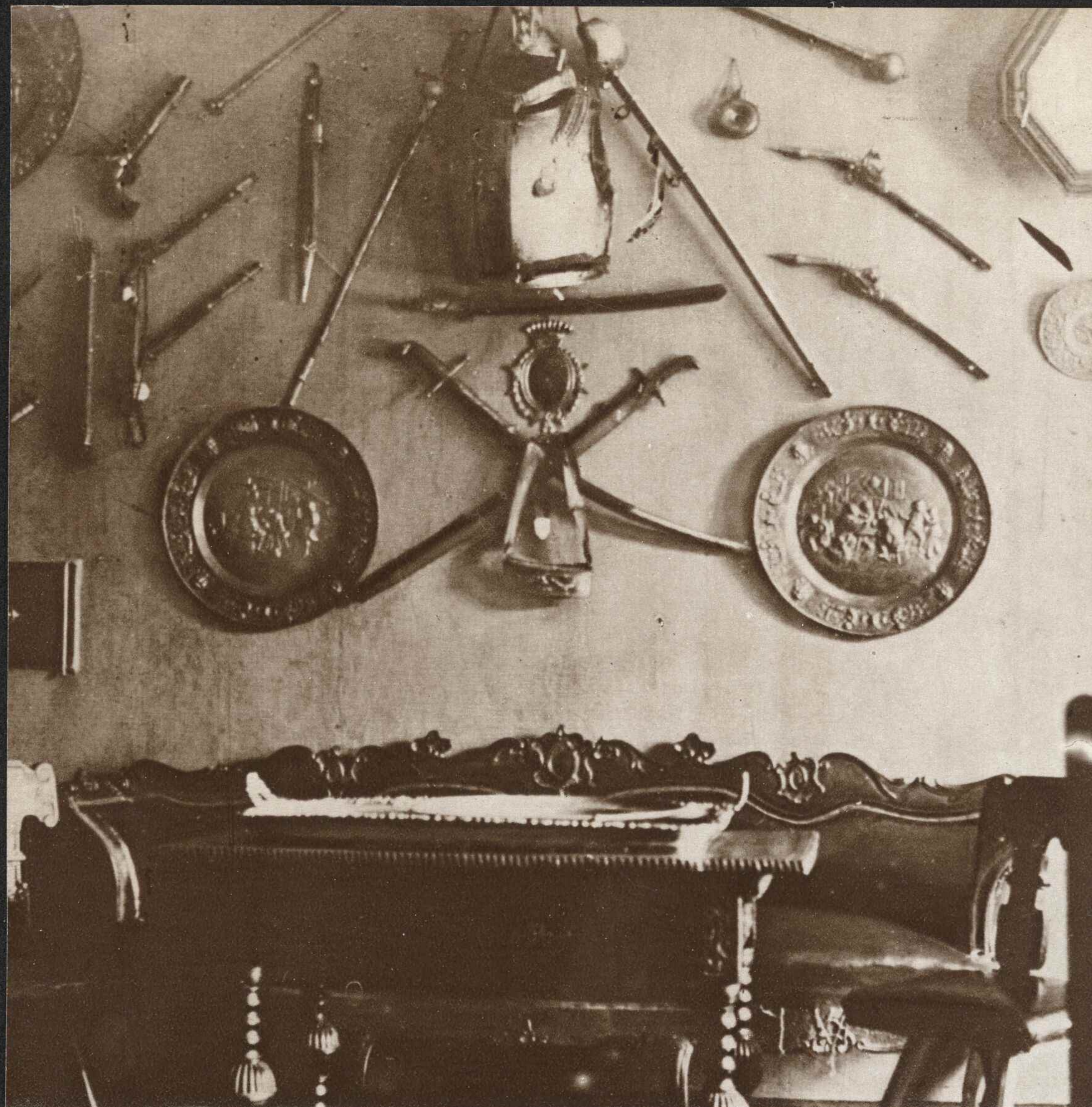
Pragniemy by obecna wystawa spełniła swe zadanie zarówno wobec osób, które dzieło wielkiego kompozytora już znają, jak i wobec tych, którzy je poznać powinni. Nie mając ambicji kompletnego wykładu o Karolu Szymanowskim, wystawa nasza jest rodzajem propozycji, impresyjnym spojrzeniem na jego życie i twórczość. Zamierzeniem autorów było przedstawienie sylwetki Szymanowskiego na możliwie szerokim tle epoki z uwzględnieniem najistotniejszych przemian artystyczno-kulturowych dla poszczególnych okresów, a także ukazanie związków twórcy z kulturą polską, europejską i światową oraz miejsca jakie jego dzieło w kulturach tych zajmuje.

Wystawa nie ogranicza się do prezentacji materiałów biograficznych. Jest ona interdyscyplinarną próbą interpretacji twórczości Karola Szymanowskiego, próbą zobrazowania stricte muzycznych wartości dzieł kompozytora poprzez język współczesnej mu poezji i plastyki. Stąd też obok licznych materiałów dokumentalnych i archiwalnych, takich jak fotografie, rękopisy, druki nutowe i inne, pamiętki osobiste, wprowadziliśmy w warstwę ekspozycyjną wystawy oryginalne dzieła sztuki polskiej z okresu życia kompozytora oraz przekazane w formie graficznej teksty poetyckie bezpośrednio, lub pośrednio związane z jego twórczością. Na wystawie pojawiają się też teksty będące cytatami z pism i korespondencji samego kompozytora oraz innych piszących o nim twórców, spełniające rolę mott lub komentarzy do poszczególnych problemów. Część materiału dokumentalnego zawarta jest w filmach emitowanych przez monitory telewizyjne. Poprzez aparaturę audiowizualną i odsłuchową (magneto fonową) widzowie mogą zapoznać się bezpośrednio z rzeczą najistotniejszą a więc samą muzyką kompozytora.

Wystawa zbudowana jest w oparciu o układ tematyczno-problemowy i składa się z ośmiu zasadniczych bloków jedno- lub wielodziałowych oraz bloku audiowizualnego.

Organizatorzy składają serdeczne podziękowania wszystkim osobom i instytucjom, bez pomocy i życzliwości których organizacja wystawy nie byłaby możliwa. Szczególnie gorąco dziękujemy Bibliotece Uniwersyteckiej w Warszawie, Polskiemu Wydawnictwu Muzycznemu w Krakowie, Muzeum Narodowym w Krakowie i Warszawie oraz wszystkim konsultantom i kolekcjonerom.





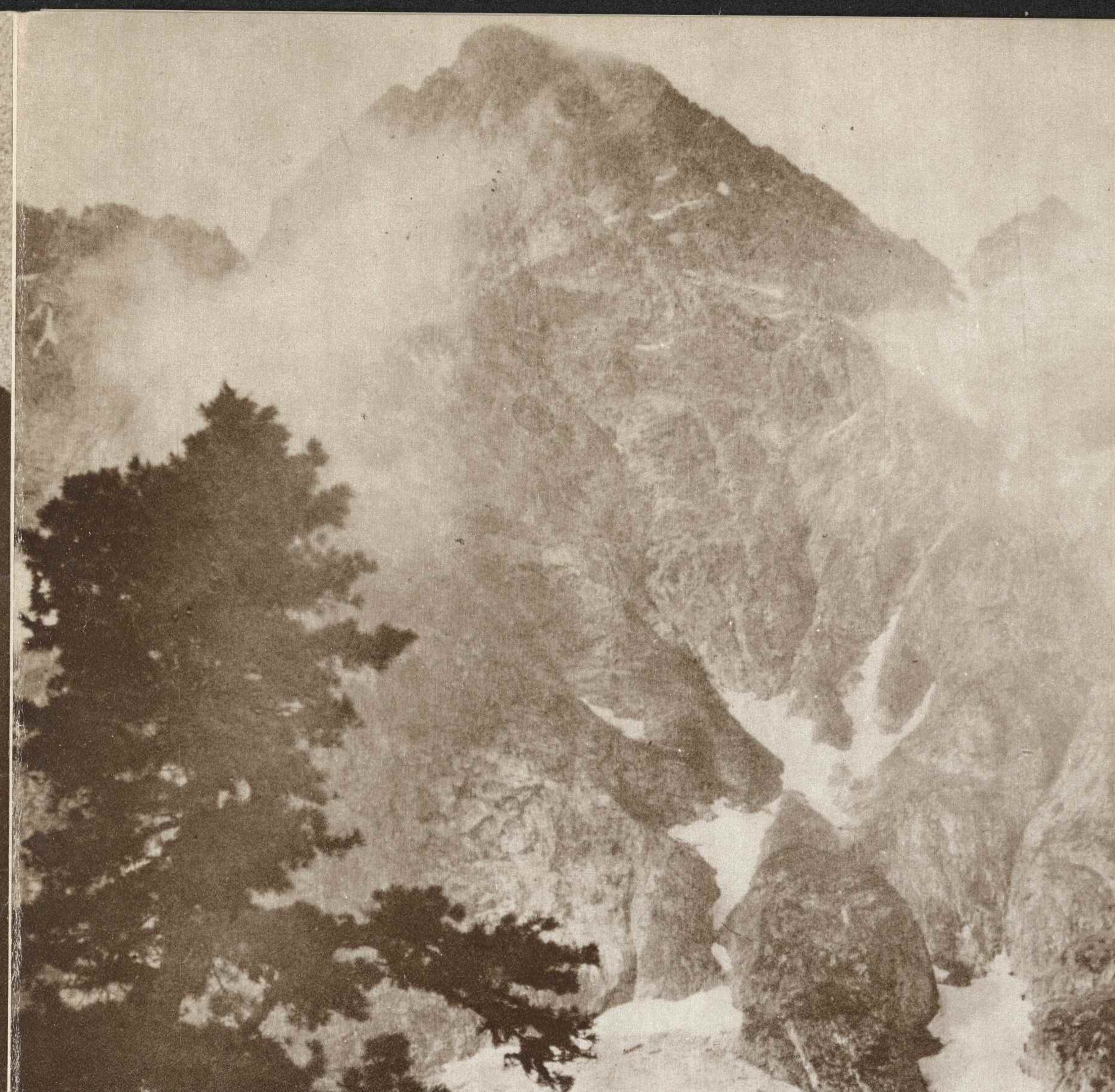
Dwórn Szymanowskich w Tymoszówce, tzw. pokój rycerski.

Karol Szymanowski z siostrą Stanisławą, Gustawem Neuhausem i ojcem Stanisławem Korwin-Szymanowskim w salonie tymoszowickim, 1904.



Karol Szymanowski, Artur Rubinstein i Grzegorz Fitelberg, Wiedeń, 1912.

Okladka pierwszego wydania Czterech Etiud op. 4, Berlin-Warszawa 1906.



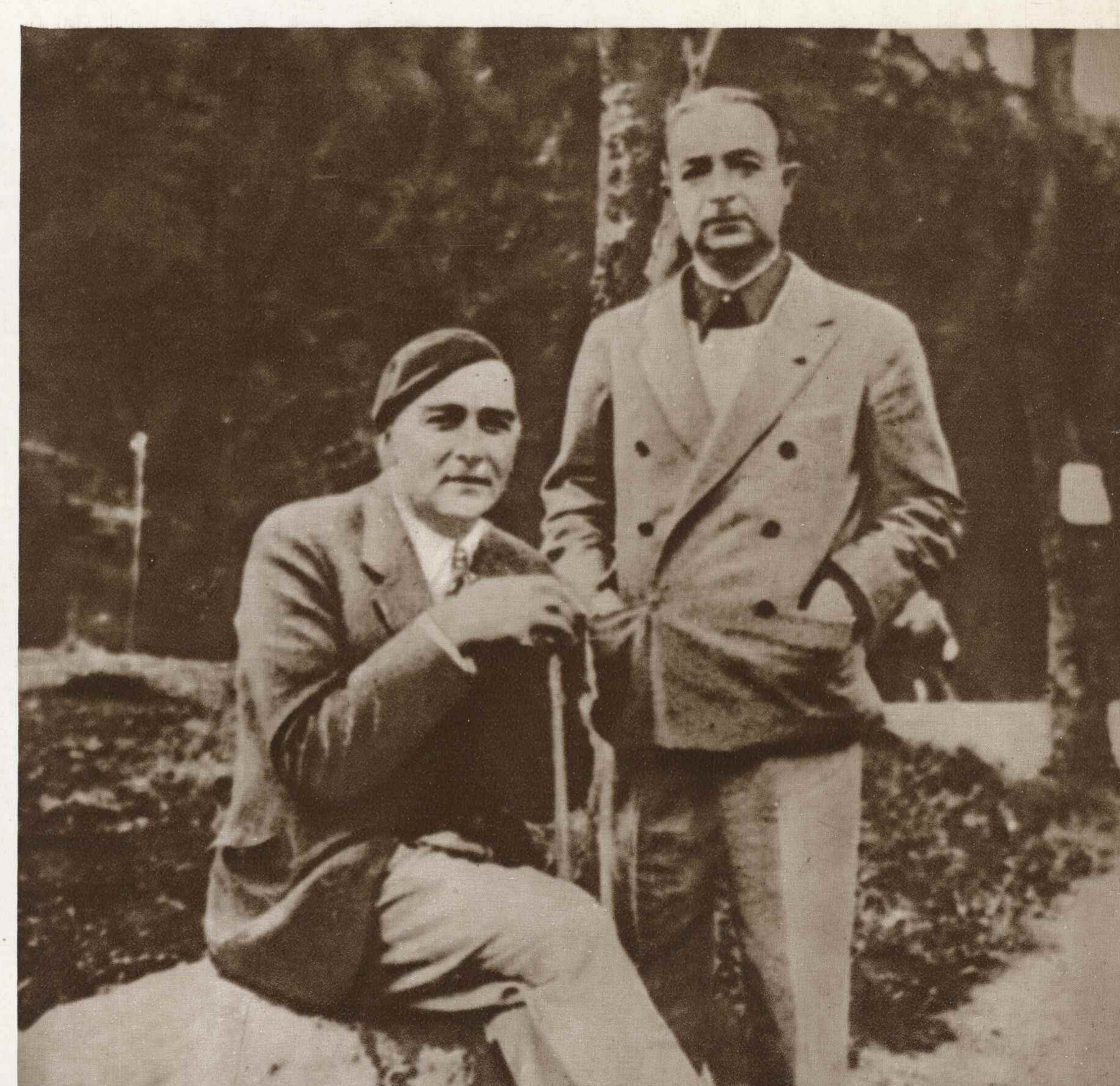
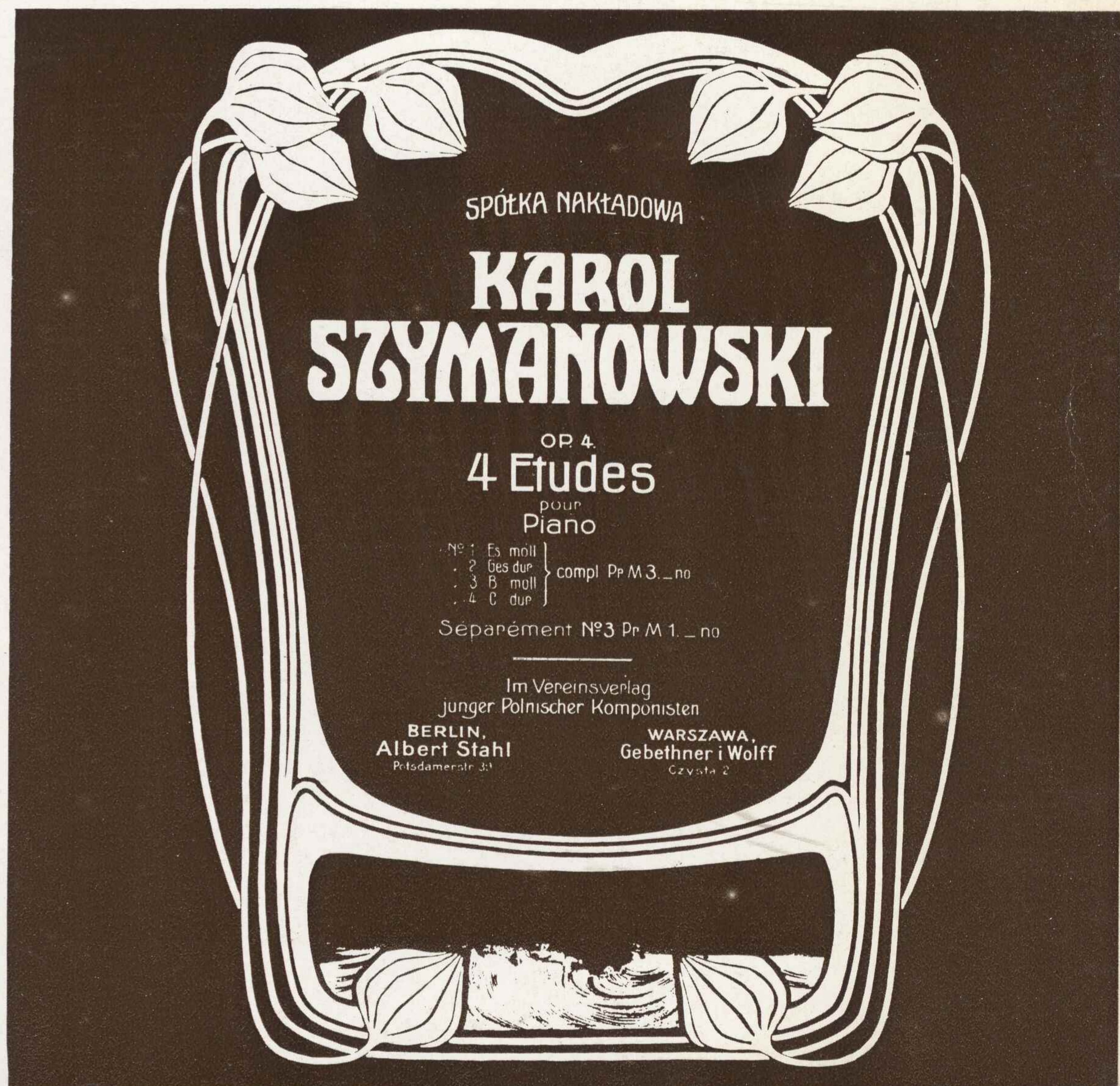
Tatry.

Willa „Atma” w Zakopanem.



Karol Szymanowski z Zofią Nałkowską w „Atmie”.

Karol Szymanowski i Paweł Kochański, Zakopane 1932.



**THEATRE NATIONAL
OPÉRA**

LUNDI 27 AVRIL 1936

RODEAU à 20 h. 45
Le spectacle se termine vers 21 h. 45
80 Représentations

SALOMÉ

Opéra musical en 1 Acte - Pièce d'Opéra WILDE
Version française de J. de MARJAVE et P. GILBERT - Musique de Richard STRAUSS

M. Lily DJANEL M. José de TREVI M. Georges CARO
M. John BROWNLEE M. Ed. RAMBAUD M. ALMONA
M. DE LEU M. CHASTENET M. GILLES M. GOURSURM
M. HANÇON M. CLAYE M. MADLEN
M. MEDUS M. ERNST M. FOREST M. DE LEU M. BOZZONI

PREMIÈRE REPRESENTATION

HARNASTIE

Opéra en 2 Actes et 3 Tableaux - Livret de K. SZYMANOWSKI M. Serge LIFAR
Musique de K. SZYMANOWSKI

M. Simon M. FEROUELLE M. EPIROFF
M. LOPEZ DYNALIK M. KRIST CHAUVIRE
M. CURELLOY M. DECARL M. COLLING M. SÉTELON M. THULLERY M. DARBONVAL M. DALLOZ
M. LEGRAND M. RITZ M. DUPREZ M. SAVADOU M. BERTI M. BONNINI M. PONTI M. PELLETIER

M. Edmond RAMBAUD
Chef d'Orchestre : M. Philippe GAUBERT

Mardi 28 Avril Vendredi 1 Mai Samedi 2 Mai
LES HUGUENOTS RELACHE HARNASTIE



Afisz wystawienia „Harnasi” w Grand Opéra w Paryżu, 27.IV.1936.

Serge Lifar w „Harnasiach”.

Przed premierą paryską „Harnasi”. Karol Szymanowski, Serge Lifar i Jan Lechoń.

Karol Szymanowski z Leonią Gradstein, Grasse 1937.



KAROL SZYMANOWSKI I JEGO CZASY 1882–1937

omówienie wystawy

I. Dom rodzinny – Młodość

Okres młodzieńczy. Czasy silnego związku Szymanowskiego z rodziną Tymoszcówką na Ukrainie – atmosfera przepełniona kulturą polską domu szlacheckiego. Najbliższa rodzina, pierwsze przyjaźnie. Lata nauki w Warszawskim Konserwatorium. Pierwsze próby kompozytorskie w duchu wielkich romantyków i neoromantyków.

Eksponaty (między innymi):

Fotografie: kompozytor w latach 1897–1914, dom rodzinny, najbliższa rodzina, przyjaciele – rodziny Taubów i Nauhausów, nauczyciele – Zygmunt Noskowski.

Dokumenty i pamiątki: metryka, świadectwo ukończenia gimnazjum w Elizawetgradzie z roku 1900, karty z albumu rodzinnego.

Nuty – pierwodruki: pierwsze utwory m.in.: Preludia z op. 1, Wariacja fortepianowa op. 3, Etiudy z op. 4 i Fantazja Forte-pianowa op. 14.

Dzieła sztuki: 1. Leon Wyczółkowski (1852–1936), Pejzaż ukraiński – Stogi, ok. 1900 r., olej/plótno; 2. Leon Wyczółkowski, Kopanie buraków na Ukrainie, ok. 1895, olej/plótno; 3. Stanisław Kamocki (1875–1944), Dworek jesienią, 1909 r., olej/plótno.

II. „Młoda Polska” – Modernizm (1905–1914)

A. W kręgu rodzimej poezji

Start kompozytorski. Fascynacja modernistyczną literaturą polską – powstanie pieśni do słów wybitnych poetów tego okresu: Jana Kaspro-wicza, Kazimierza Przerwy-Tetmajera, Tadeusza Micińskiego, Wacława Berenta i Stanisława Wyspiańskiego.

Zawiązanie Spółki Nakładowej Młodych Kompozytorów Polskich której członkowie utworzyli grupę artystyczną: „Młoda Polska w Muzyce”.

Fotografie: Karol Szymanowski i jego przyjaciele w latach 1905–1910 (m.in. Fitelberg, Różycki, Szeluto), program pierwszego koncertu publicznego grupy „Młoda Polska w muzyce” – Warszawa 6.02.1906.

Rękopisy: uwvory z op. 2 i 7

Nuty – pierwodruki: uwvory (pieśni) z op.: 2, 5, 7, 11, 18 i pierwodruki utworów poetyckich, z których kompozytor zaczerpnął teksty.

Teksty poetyckie – w kontekście „Trzech Fragmentów z Poematów Jana Kaspro-wicza na głos i fortepian” op. 5: Jan Kaspro-wicz (1860–1936), fragment poematu „Święty Boże”.

Dzieła sztuki: 1. Konstanty Laszczka (1865–1956), Zrozpaczona, 1904, marmur; 2. Xawery Dunikowski (1875–1964), Madonna, ok. 1900, brąz; 3. Jacek Malczewski (1854–1929), Wizja, 1912, olej/dykta; 4. Edward Okuń, motywy graficzne z czasopisma „Chimera”, Warszawa 1901–1907, reprodukcje fotograficzne; 5. Jacek Malczewski, Portret Jana Kaspro-wicza, 1903, olej/plótno; 6. Stanisław Wyspiański, Autoportret, 1893, olej/deska; 7. Leon Wyczółkowski, Portret Kazimierza Przemwy-Tetmajera, 1908, olej/plótno; 8. Stanisław K. Ostrowski (1879–1947), Popiersie Tadeusza Micińskiego, 1905, brąz.

B. W kręgu niemieckiego neoromantyzmu

Kontakt z kulturą i muzyką krajów niemieckich. Krótsze pobyty w Berlinie, Dreźnie i Lipsku w latach 1906–1908 i dłuższy pobyt w Wiedniu w latach 1911–1913 (z przerwami). Wpływy ideologii F. Nietzschego oraz muzyki R. Wagnera i R. Straussa – kierunek poszukiwań z czasem całkowicie porzucony. W Wiedniu pierwsze zetknięcie z muzyką I. Strawińskiego. Powstanie m.in. Uwertury Koncertowej op. 12, II Symfonii op. 19, II Sonaty na fortepian op. 21, opery „Hagith” op. 25. Nawiązanie długoletnich kontaktów z firmą wydawniczą Universal Edition w Wiedniu.

Fotografie: Szymanowski wśród przyjaciół (m.in. Artur Rubinstein, Grzegorz Fitelberg), widoki miast niemieckich, w których przebywał, Emil Hertzka – dyrektor Universal Edition.

Nuty – pierwodruki: utwory z op. 12, 19, 21, 25 oraz drukowane libretto opery „Hagith”

Programy koncertowe z wykonania utworów Karola Szymanowskiego w Berlinie i Wiedniu z lat 1911–1912.

Dzieła sztuki: Max Klinger (1857–1920), akwaforty z cyklu „Fantazja Brahmsa”, 18–18.

III. Orient i Południe. Synteza kultur.

Okres obejmujący lata 1913–1918. Zainteresowanie wątkami orientalnymi i antycznymi jako reakcja na dotychczasowe wpływy muzyki niemieckiej.

A. W Krainie Szecherezady

Fascynacja tekstami poetów perskich Hafiza i Rumiego – dwa cykle „Pieśni miłosnych Hafiza” op. 24 i 26, III Symfonia „Pieśni o nocy” op. 27. Współpraca z Jarosławem Iwaszkiewiczem – „Pieśni Muezina Szalonego” op. 42. I Koncert skrzypcowy op. 35 – pierwsza próba syntetycznego ujęcia różnorodnych kultur (Orient i świat antycznej Grecji) – współpraca ze skrzypkiem Pawłem Kochańskim.

Fotografie: kompozytor i przyjaciele (Paweł Kochański i Jarosław Iwaszkiewicz) w latach 1914–1918, reprodukcje barwne iluminowanych „Pieśni Hafiza” z oryginałów perskich.

Nuty – pierwodruki: utwory z op. 24, 26, 27, 31, 34, 35, 42.

Teksty poetyckie – w kontekście „Pieśni Muezina Szalonego”: dwa wiersze Jarosława Iwaszkiewicza (1894–1980) z cyklu „Pieśni Muezina Szalonego”, – w kontekście I koncertu skrzypcowego: tekst poetycki inspirowany powstaniem utworu: Tadeusz Miciński (1873–1918), Noc majowa.

Dzieła sztuki: 1. Julian Fałat (1853–1939), Noc. Pejzaż z osiołkiem, ok. 1900, olej/plótno; 2. Jan Stanisławski (1860–1907), Zmierzch, ok. 1900, olej/plótno; 3. Konstanty Laszczka, Grający Pan, ok. 1900, brąz.

B. Greckie mity.

Wątek antyczny – wynik lektur Homera, Eurypidesa i Platona oraz zetknięcia się kompozytora z resztkami kultury greckiej w czasie podróży sycylijskiej. Ważniejsze utwory: „Metopy”, trzy poematy na fortepian op. 29 – „Mity”; trzy poematy na skrzypce i fortepian („Źródło Aretuzy”, „Narcyz”, „Driady i Pan”) op. 30, kantaty „Demeter” i „Agawe” op. 37 bis i 38. W okresie wojny praca nad powieścią „Efefos”.

Fotografie: widoki zabytków i miejsc związanych z kulturą antyczną n.p.: świątynia w Segesście i źródło Aretuzy w Syrakuzach.

Nuty – rękopisy: „Driady i Pan” z cyklu „Mity” op. 30 nr 3

Nuty – pierwodruki: utwory z op. 29, 30, 37 bis i 38.

Druki: Homer, „Iliada”, Kraków 1903 z ilustracjami Stanisława Wyspiańskiego.

Dzieła sztuki: 1. Placzący satyr, XVIII w., marmur, kopia rzeźby antycznej; 2. Stanisław Wyspiański (1869–1907), trzy rysunki ilustracyjne do „Iliady”, ok. 1897 r., ołówek, kredka/papier.

C. Synteza kultur – „Król Roger”.

Powstanie koncepcji opery w roku 1918 jako wynik wcześniejszych podróży na Sycylię. Libretto – wynik długoletniej współpracy z Jarosławem Iwaszkiewiczem. Ostateczne ukończenie dzieła w 1926 r. Filozofia „Króla Rogera” zawarta w idei syntezy kultur. Bezkrwawy, zwycięski antagonist króla, tajemniczy Pasterz – to personifikacja Chrystusa i Dionizosa w jednej osobie.

Fotografie: mozaiki sycylijskie z czasów panowania króla Rogera II z XII w., n.p. „Pantokrator” z Cefalu, antyczny wizerunek Dionizosa, fotasy z wystawień opery przed 1939 r. – Warszawa i Praga.

Rękopisy: szkic partytury i libretto opery.

Programy: z wystawień opery w Warszawie 1926 r. i Pradze 1928 r.

D. Podróże do Włoch, Afryki i na Sycylię.

Fotografie: kompozytora i miejsc odwiedzanych przez niego w czasie podróży włoskich i afrykańskiej w latach: 1908, 1910, 1911, 1914.

Dzieła sztuki: 1. Marian Wawrzenicki (1863–1943), Wrażenie. Pejzaż włoski, ok. 1900 r., olej/plótno; 2. Antoni Gawiński (1886–1954), Widok na Florencję, 1904 r., olej/plótno; 3. Bronisława Rychter-Janowska (1872–1953), Ogrody Nerona w Rzymie, 1918 r., olej/dykta; 4. Kazimierz Stabrowski (1868–1929), Widok Taorminy, 1926, olej/plótno.

IV. Wśród przyjaciół. Podróże. Wybitni wykonawcy.

Przyjaźń i kontakty twórcze z wybitnymi literatami polskimi: Stanisławem Ignacym Witkiewiczem (Witkacym), Jarosławem Iwaszkiewiczem, Mieczysławem Rytdarem, Julianem Tuwimem.

Przyjaźń kompozytora z wybitnymi muzykami m.in.: pianistami Arturem Rubinsteinem i Janem Smeterlinem, skrzypkami – Pawłem Kochańskim i Bronisławem Hubermanem; z dyrygentami – Grzegorzem Fitelbergiem i Arturem Rodzińskim.

Ważniejsi odtwórcy dzieł Szymanowskiego mu współczesni, obok wymienionych: siostra kompozytora – śpiewaczka Stanisława Korwin-Szymanowska, a także Colette Franz, Irena Dubiska, Eugenia Umińska, Jascha Heifetz, Yehudi Menuchin, Pierre Munteux, Leopold Stokowski, Mieczysław Horszowski i inni.

Związki z kręgiem kompozytorów współpracujących z paryskim czasopiśmie Henri Pruniera’s „Revue Musicale” m.in.: M. Ravelem, M. de Falla, Florent Schmittem, B. Bartokiem i tzw. Grupą Sześciu.

Liczne podróże kompozytora w latach 1910–1935 o charakterze artystycznym poznawczym i koncertowym, szczególnie nasilenie w latach 1933–1934, kiedy to Szymanowski występuje w szeregu miastach europejskich jako solista we własnej IV Symfonii koncertującej.

Fotografie: duży zespół zdjęć oryginalnych ukazujących kompozytora wśród przyjaciół w różnych okresach życia oraz reprodukcje zdjęć z podróży po Europie i Ameryce. Podobizny wybitnych odtwórców dzieł Szymanowskiego.

Programy koncertów: wykonania utworów Szymanowskiego w latach 1910–1937 w wielu miastach Europy, Ame-

ryki i Azji (Tokio) za życia kompozytora m.in.: Paryż, Nowy Jork, Londyn, Rzym, Moskwa, Szwajcaria, Kopenhaga, Berlin. Druki inne: artykuły prasowe Karola Szymanowskiego, korespondencje z Paryża z 1924 r., egzemplarz „Revue Musicale” z 1931 r., z artykułem K. Szymanowskiego „Frederic Chopin et la musique polonaise moderne”.

Płyty: pierwsze nagrania utworów Karola Szymanowskiego z lat 1937–1938 (Y. Menuhin, E. Umińska, W. Małcużyński).

Dzieła sztuki: zespół obrazów St. I. Witkiewicza (1855–1939): 1. Autoportret, 1924, olej/plótno; 2. Trzy portrety Karola Szymanowskiego, 1922, 1930, 1931, pastel/papier; 3. Portret Jarosława Iwaszkiewicza z żoną, 1922, olej/plótno; 4. Portret Juliana Tuwima, 1929, pastel/papier; 5. Portret Mieczysława Rytarda, 1922, pastel/papier.

V. „Wolny twórca tworzący dla wolnych”

Działalność artystyczna i publiczna w odrodzonej Polsce.

Powrót Szymanowskiego z Rosji do ojczyzny w 1918 r. Czynne włączenie się do życia muzycznego i społecznego kraju. Objęcie dyrektury Konserwatorium Muzycznego w Warszawie w 1927 r., a w 1930 r. – stanowiska rektora Wyższej Szkoły Muzycznej w Warszawie, pierwszej wyższej uczelni muzycznej w Polsce. Pedagog – nowator i reformator. Walka z zachowawczym środowiskiem muzycznym i pedagogicznym. Wybitny publicysta. Obywatel Polski, Obywatel Świata; zaszczyty i wyróżnienia w kraju i za granicą.

Fotografie: Warszawa w latach 1918–1920, gmach konserwatorium, K. Szymanowski w okresach dyrektury i rektoratu, uroczystość nadania dyplomu doktora honoris causa na Uniwersytecie Jagiellońskim, uczniowie i kompozytorzy ukształtowani pod jego wpływem m.in.: Zygmunt Mycielski, Piotr Perkowski, Grażyna Bacewicz, Bolesław Szabalski.

Dyplomy i odznaczenia: dyplom doktoratu honorowego, odznaczenia i dyplomy polskie i obce m.in.: Polonia Restituta, Legia Honorowa, Order Korony Włoskiej, członkostwo honorowe Czeskiej Akademii Nauk i Polskiej Akademii Umiejętności.

Nuty: Hymn „Veni Creator” do słów Wyspiańskiego wykonany na inauguracji Wyższej Szkoły Muzycznej.

V. Wątek religijno-ludowy. „Stabat Mater”.

Okres twórczości nazywany „narodowym”. Zainteresowanie młodą poezją polską (Julian Tuwim – „Śtopiewnie”, Kazimiera Iłakowiczówna – „Rymy dziecięce”), polską kulturą ludową i w tym kontekście muzyką religijną. Droga rozwojowa: „Śtopiewnie” op. 46 bis, (1920 r.), dwadzieścia mazurków na fortepian op. 50 (1924), monumentalne oratorium „Stabat Mater” op. 53 (1926 r.), „Pieśni kurpiowskie na głos i fortepian op. 58 (1932 r.). Wielki sukces „Stabat Mater” pomyślanego początkowo jako „chłopskie requiem”.

Fotografie: m.in.: podobizny Juliana Tuwima i Kazimierza Iłakowiczówny.

Rękopisy: partytura „Stabat Mater”, szkic Mazurka nr 9 z op. 50.

Nuty – pierwodruki: utwory z op.: 46 bis, 49, 50, 53, 58. Druki inne: „Liber Usualis”, wydanie polskie i łacińskie w tłum. Jankowskiego, zbiór ludowych tekstów kurpiowskich w oprac. ks. Skierkowskiego.

Płyty: nagranie nr 13 z op. 50 na płycie „Columbii” z 1933 r. w wykonaniu Karola Szymanowskiego.

Texty poetyckie: Julian Tuwim (1894–1953), Wiersze „Św. Franciszek” i „Wanda” z cyklu „Śtopiewnie”, Kazimiera Iłakowiczówna (ur. 1892 r.) wiersz z cyklu „Rymy Dziecięce”.

Dzieła sztuki: 1. – w kontekście „Śtopiewni: Zofia Stryjeńska, (1894–1976), z cyklu „Bożki słowiańskie”, 1917–1922 r., litografie barwne; 2. – w kontekście „Rymów Dziecięcych”: Tadeusz Makowski (1882–1932), Dziecięce ZOO, ok. 1929 r., olej/plótno, Kapela dziecięca, 1922, olej/plótno; 3. – w kontekście „Stabat Mater”: „Pieta” – ludowa rzeźba polska, drewno polichromowane, XIX w. i współczesne (po 1945 r.) rzeźby ludowe z różnych regionów Polski; 4. – w kontekście „Pieśni kurpiowskich”: wycinanki ludowe z regionu Kurpiów (po 1945 r.).

VII. Apogeum „ludowości”. Tatry i „Harnasie”

A. Geneza „Harnasiów”.

Fascynacja folklorem Podhala i przyrodą Tatr owocuje powstaniem baletu „Harnasie”, nazywanym też przez Szymanowskiego „góralskim”. Według słów samego kompozytora jest to jedyne dzieło, w którym zastosował dosłowne cytaty z muzyki ludowej, „podsluchiwanej i podpatrywanej” w czasie częstych pobytów w Zakopanem. „Harnasie”, wyrastając z ducha Strawińskiego i baletów Diaghilewa w żadnym wypadku nie są od nich uzależnione stylistycznie. Libretto kompozytora napisane przy współpracy z poetą Mieczysławem Rytyrdem. Balet powstał w latach 1923–1931; prapremiera sceniczna w Pradze 11 kwietnia 1935 r.

Fotografie: widok Tatr, kapele góralskie, tańczący górale podhalańscy, góralscy znajomi Szymanowskiego, zdjęcie Mieczysława Rytarda, fotosy z premier baletów w Pradze (1935) i Poznaniu (1938).

Rękopisy: szkic fragmentu baletu, rękopis libretta, pierwsze karty rękopisu partytury (fascimile).

Druki: pierwodruk „Harnasi” – wyciąg fortepianowy wydany w paryskim wydawnictwie Max Eschig w 1935 r., artykuł K. Szymanowskiego „O muzyce góralskiej” – przedmowa w książce Stanisława Mierczyńskiego, „Muzyka Podhala”.

Dzieła sztuki: 1. obrazki ludowe na szkle, XX w., 2. Włodzimierz Skoczylas (1883–1934), drzeworyty czarno-białe i barwne z „Teki zbójnickiej”, 1919 r.

B. „Harnasie” w Paryżu.

Dzięki inicjatywie Jana Lechonia, ówczesnego attache kulturalnego ambasady polskiej w Paryżu i zrozumieniu dyrektora Jacquesa Rouché 28 kwietnia 1936 r. dochodzi do wystawienia „Harnasi” na scenie Grand Opera w Paryżu. Inscenizacja była dziełem Leona Schillera, scenografię i kostiumy projektowała Irena Lenartowicz, dyrygował Philip Gaubert, choreografem i głównym solistą był Serge Lifar. Niekwestionowany, wielki sukces baletu i osobisty samodzielnego kompozytora.

Fotografie: realizatorzy przedstawienia, fotosy ze spektaklu.

Druki: afisz, plakat, reklamówki, programy, libretto w języku francuskim, artykuł Karola Szymanowskiego w „Bulletin Musicale de la revue Muzyka” z 1931 r.p.t.: „La musique de montagnan polonaise”.

Rękopisy: listy K. Szymanowskiego do Serge Lifara. Dzieła sztuki: 1. Zofia Stryjeńska, Projekty kostiumów do „Harnasi” (niezrealizowane), akwarela, gwasz/papier, 1935 r.; Irena Lorentowicz, Projekty kostiumów do „Harnasi”, akwarela, gwasz/papier, 1936 r.,

C. „Atma”. Szczęśliwe chwile.

Willa „Atma” w Zakopanem staje się w latach 1932–1935, drugim po Tymoszwówce prawdziwym domem kompozytora. Oaza spokoju. Miejsce wyteżonej pracy twórczej. Jednocześnie „mekka” środowiska artystycznego; liczni goście polscy i zagraniczni m.in.: Serge Lifar, Zofia Nałkowska, Zbigniew Uniłowski, Rafał Malczewski, Zofia i Zbigniew Jachimeccy.

Fotografie: K. Szymanowski w „Atmie” i Zakopanem, portrety i fotografie zbiorowe z przyjaciółmi.

Dokumenty: akt wynajęcia pianina do willi „Atma”, księga pamiątkowa z otwarcia Muzeum K. Szymanowskiego w 1976 r. – wpisy S. Lifara, I. Dubieckiej, I. Lorentowicz i innych.

Dzieła sztuki: I. L. Wyczółkowski, Czarny staw, ok. 1900, olej/plótno, akwarele, 2. Rafał Malczewski (1892–1965), cztery pejzaże tatrzańskie, akwarele i olej.

VIII. „Liryzm wytrawiony”. Ostatnie lata.

Okres „Atmy”. Praca nad IV Symfonią Koncertującą op. 60, II Koncertem skrzypcowym op. 61 przy współpracy Pawła Kochańskiego, nad „Litanią do Marii Panny” op. 59 (utwór niedokończony) do słów Jerzego Lieberta, dwoma Mazurkami na fortepian op. 62. Elementy folkloru i wpływy tendencji konstruktywistycznych, – „wytrawiony liryzm”. Nasilenie choroby. Wyjazd do Grasse w południowej Francji. Śmierć w Lozannie 20 marca 1939 r.

Fotografie: pierwsze strony z zapisów nutowych (wg pierwodruków) utwory z op. 56, 59, 60, 61, 62, fotografia kompozytora z Pawłem Kochańskim z 1932 r., z okresu pracy nad II Koncertem., ostatnie fotografie z 1937 r.: z Leonią Grandstein w Grasse i ze Stanisławem Gola-chowskim, widok Lozanny, zdjęcia z uroczystości pogrzebowych w Warszawie i Krakowie.

Dokumenty: umowa z wydawnictwem Max Eschig w Paryżu na wydanie IV Symfonii Koncertującej Rękopisy: karta szkicu IV Symfonii, partytura II Koncertu skrzypcowego.

Nuty – pierwodruki: wydania utworów z op. 57, 59, 60, 61, 62.

Dzieła sztuki: Tytus Czyżewski (1855–1945): Madonna, ok. 1925 r., olej/plótno, Muzykanci, 1925 r., olej/plótno, Klucz wiolinowy, 1925 olej/plótno.

IX. Postscriptum.

Blok końcowy, prezentujący współczesne wydania dzieł Karola Szymanowskiego i publikacje o kompozytorze ze szczególnym uwzględnieniem dorobku edytorskiego Polskiego Wydawnictwa Muzycznego, a także wybór najciekawszej fonografii – edycje po 1945 r. oraz materiały audiowizualne w formie emisji magnetowidowej (ok. 3 godzin) i nagrań ciekawszych wykonań utworów kompozytora emitowanych przez słuchawki) ok. 4 godzin.

Materiały emitowane przez monitor TV: „Harnasiowa nuta” – film TVP w reż. T. Kopla, „Mity” – film TVP w reż. S. Popławskiego, „Karol Szymanowski” – impresje, wspomnienia” – film WFD w reż. L. Perskiego; nagrania koncertowe: „Stabat Mater” (WOSPRIT), IV Symfonia (WOSPRIT) oraz „Litania” (Filh. Krakowska, nagranie w kościele OO Paulinów na Skalce).

KAROL SZYMANOWSKI

KRONIKA ŻYCIA I TWÓRCZOŚCI

1882 r.

1 października we dworze wsi Tymoszwówka na Ukrainie urodził się Karol Szymanowski, jako trzecie dziecko polskiego ziemianina Stanisława Korwin-Szymanowskiego i Anny z domu Taube.

1889 r.

Siedmioletni Karol uczy się gry na fortepianie pod kierunkiem ojca. Naukę muzyki kontynuuje w szkole muzycznej Neuhausów w Elizawetgradzie. Z tego roku pochodzą pierwsze próby kompozycji.

1900 r.

Zdaje maturę w Elizawetgradzkim gimnazjum typu realnego. Zaczyna komponować – pisze 9 preludium op. 1 na fortepian, rozpoczyna Sześć Pieśni op. 2 do wierszy Kazimierza Tetmajera.

1901–1905 r.

Wyjeżdża na studia do Warszawy – uczy się harmonii u prof. Zawierskiego, kontrapunktu i kompozycji u Zygmunta Noskowskiego. Zaprzyjaźnia się z Pawłem Kochańskim, Arturem Rubinsteinem i Grzegorzem Fitelbergiem. Jesienią 1905 r. Szymanowski, Fitelberg, Ludomir Różycki i Apolinary Szeluto organizują pod mecenatem księcia Władysława Lubomirskiego Spółkę Nakładową Młodych Kompozytorów Polskich (tzw grupa „Młoda Polska w Muzyce”). Z tego okresu pochodzą: Wariacje b-moll op. 3, Cztery Etiudy op. 4 i Sonata c-moll op. 8 na fortepian oraz Sonata d-moll op. 9 na skrzypce i fortepian.

1906–1908 r.

6 lutego 1906 r. odbywa się w Filharmonii Warszawskiej pierwszy koncert Członków Spółki, wykonana zostaje m.in. Uwertura koncertowa e-dur op. 12 Szymanowskiego. 30 marca tego roku Fitelberg dyryguje koncertem kompozytorów Młodej Polski w Berlinie. Kompozytor przebywa często w Berlinie i Lipsku. W 1907 r. odbywa się w Warszawie koncert członków Spółki przyjęty niechętnie przez konserwatywną krytykę. Z początkiem 1908 r. Szymanowski wyjeżdża do Włoch.

1909–1911 r.

Powstaje II Symfonia b-dur op. 19, II Sonata fortepianowa op. 21 i pierwszy cykl „Pieśni Miłosnych Hafiza” op. 24 oraz inne Pieśni. Na konkursie kompozytorskim organizowanym przez Komitet Obchodu Setnej Rocznicy Urodzin Chopina I Sonata fortepianowa op. 8 uzyskuje pierwszą nagrodę. Szymanowski odbywa dwie podróże do Włoch: w 1910 r. do Rzymu, Florencji i Wenecji, a w 1911 r. na Sycylię. 7 kwietnia 1911 r. w Warszawie dochodzi do prawykonania II Symfonii. Z końcem roku kompozytor przenosi się do Wiednia.

1913 r.

W Wiedniu pod wrażeniem neoromantyków niemieckich a przede wszystkim Ryszarda Straussa. Pierwsze zetknięcie z muzyką Igora Strawińskiego i baletem Diaghilewa („Pietruszka” w Operze Wiedeńskiej). W zimie pobyt w Zakopanem.

1914 r.

W marcu wyjeżdża do Włoch, następnie przez Sycylię do Afryki (Algier i Tunezja). W drodze powrotnej przez

Rzym, Paryż i Londyn poznaje Strawińskiego. Zainteresowanie się sztuką starożytną, orientalną i wczesnochrześcijańską. Powstaje drugi cykl „Pieśni Miłosnych Hafiza” op. 26 na głos i orkiestrę. Rozpoczęcie pracy nad III Symfonią „Pieśń o nocy” op. 27.

1915–1916 r.

Powstają fortepianowe „Metopy” op. 29 i „Maski” op. 34, skrzypcowe „Mity”, I Koncert na skrzypce i orkiestrę op. 35 oraz „Pieśni Księżniczki z baśni” op. 31. Odwiedza parokrotnie Moskwę i Petersburg.

1917–1919 r.

Jesienią 1917 r. na skutek wypadków rewolucyjnych rodzina Szymanowskiego przenosi się z Tymoszwówki do Elizawetgradu. Tutaj kompozytor pisze powieść „Efebos”, omawia z poetą Jarosławem Iwaszkiewiczem plany opery „Król Roger”, tworzy III Sonatę fortepianową op. 36, I Kwartet Skrzypcowy op. 37, „Pieśni Muzyczna Szalonego” op. 42. 24 grudnia 1919 r. przyjeżdża do Warszawy.

1920–1921 r.

W marcu 1920 r. daje koncerty kompozytorskie w Krakowie i we Lwowie. Rozpoczyna prace nad Królem Rogorem. Pod koniec roku 1920 wyrusza przez Londyn do Ameryki i na Kubę. W Anglii poznaje Sergiusza Diaghilewa i ponownie spotyka się ze Strawińskim (w drodze powrotnej w 1921 r.). Lato 1921 r. spędza w Polsce. Jesienią wyrusza w drogę podróży do Ameryki. Projekt baletu góralskiego. Powstają „Śtopiewnie” op. 46 bis.

1922–1926 r.

Wiosną 1922 r. Szymanowski wraca do Polski przez Paryż, gdzie 20 maja odbywa się triumfalny koncert kompozytorski. Od sierpnia 1922 r. systematycznie odwiedza Zakopane i Tatry, gdzie m.in. z poetą Mieczysławem Jerzym Rotardem omawia plany baletu góralskiego. We wrześniu 1923 r. rozpoczyna pracę nad partyturą. W latach 1924–1926 często odwiedza Paryż. Powstają „Rymy dziecięce” op. 49, 20 Mazurków op. 50, „Stabat Mater” op. 53, zostaje ukończony „Król Roger”, którego premiera odbywa się 12 czerwca 1926 r. w Warszawie.

1927–1929 r.

W marcu 1927 r. Szymanowski obejmuje stanowisko Dyrektora Konserwatorium Warszawskiego. Okres działalności pedagogicznej i starań o reformę nauczania muzyki – walka z konserwatywnym odłamem pedagogów. Pogorszenie stanu zdrowia, wyjazd na kurację do Edlach w Austrii (1928 r.). W lecie 1929 podaje się do dymisji. W styczniu 1929 r. prawykonanie oratorium „Stabat Mater” w Filharmonii Warszawskiej.

1930–1931 r.

Przebywa na kuracji w Davos, gdzie powstaje broszura p.t. „Wychowawcza rola kultury muzycznej w społeczeństwie”. W listopadzie 1930 r. Szymanowski zostaje pierwszym rektorem Wyższej Szkoły Muzycznej w Warszawie. W grudniu Uniwersytet Jagielloński nadaje mu godność doktora honoris causa. Kompozytor kończy pracę nad „Harnasiami” i rozpoczyna pracę nad „Pieśniami kurpiowskimi” op. 58.

1932 r.

Rezygnacja ze stanowiska rektora. Przenosi się na stałe do Zakopanego i zamieszkuje w willi „Atma”. Pracuje nad IV Symfonią Koncertującą op. 60 i nad II Koncertem skrzypcowym op. 61. W październiku Narodni Divadlo w Pradze wystawia „Króla Rogera”. W Poznaniu dochodzi do prawykonania IV Symfonii z udziałem kompozytora jako solisty.

1933–1934 r.

Zmuszony trudnymi warunkami materialnymi odbywa kompozytor liczne podróże koncertowe m.in. gra w Moskwie, Zagrzebiu, Belgradzie, Bukareszcie, Sofii, Paryżu, Amsterdamie, Hadze, Londynie, Glasgow, Kopenhadze, Oslo, Rydze, Bolonii i Rzymie.

1935–1936 r.

11 maja 1935 r. prapremiera „Harnasi” w Pradze. 27 kwietnia 1936 triumf „Harnasi” na scenie Grand Opera w Paryżu w opracowaniu choreograficznym Sergiusza Lifara. Gwałtowne pogorszenie stanu zdrowia – wyjazd na południe Francji do Grasse.

1937 r.

Ciężko chory kompozytor zostaje przewieziony do Cannes a następnie do sanatorium w Lozannie, gdzie 20 marca 1937 r. umiera w obecności swojej siostry Stanisławy. Ciało Karola Szymanowskiego przewiezione zostaje do Warszawy i po ceremoniach pogrzebowych w Warszawie i Krakowie zostaje złożone 7 kwietnia w Krypcie Zasłużonych kościoła OO. Paulinów na Skalce w Krakowie

1938 r.

9 kwietnia na scenie Teatru Wielkiego w Poznaniu odbywa się polska prapremiera baletu „Harnasie”.

1976 r.

6 marca otwarto Muzeum Karola Szymanowskiego w zakopiańskiej willi „Atma”, wykupionej ze zbiorów całego społeczeństwa. Z zachowanych mebli i pamiątek odtworzono tam pracownię kompozytora.

Koncepcja i scenariusz wystawy Zespół i współpracownicy Muzeum Literatury im. Adama Mickiewicza w Warszawie

Realizacja: PP „Pracownie Sztuk Plastycznych”, Oddział w Warszawie

Materiały audiowizualne: i sprzęt elektroakustyczny: Polskie Radio i Telewizja Wytwórnia Filmów Dokumentalnych w Warszawie PP „Unitra-Serwis” w Warszawie

Materiały archiwalne, ikonograficzne, biblioteczne i artystyczne ze zbiorów: Biblioteki Narodowej w Warszawie Biblioteki Uniwersytetu Warszawskiego (Archiwum Kompozytorów Polskich) Biblioteki Warszawskiego Towarzystwa Muzycznego Muzeum Karola Szymanowskiego w Zakopanem Muzeum Etnograficznego w Warszawie Muzeum Literatury im. A. Mickiewicza w Warszawie Muzeum Mazowieckiego w Płocku Muzeum Narodowego w Krakowie Muzeum Narodowego w Warszawie Muzeum Sztuki w Łodzi Muzeum Tatrzańskie w Zakopanem Muzeum Teatralnego w Warszawie Polskiego Wydawnictwa Muzycznego w Krakowie oraz ze zbiorów prywatnych: Teresy Chylińskiej, Heleny Rytardowej, Zdzisława Szaklewicza, Maril Iwaszkiewicz

Projekt graficzny katalogu: Jan Heydrich

Na okładce rysunek Armina Horowitz z 1935 r. W tekście wykorzystano motywy graficzne Edwarda Okunia z czasopism „Chimera” 1901–1907.