

211/82

*MUZYKA
W MALARSTWIE
POLSKIM*

1293



"ZACHĘTA"
Narodowa Galeria Sztuki
Dział Dokumentacji
0-916 Warszawa, Pl. Małachowskiego 3
centr 827-58-54. fax 827-66-03

2M/82

MUZYKA W MALARSTWIE POLSKIM



1882 KAROL 1937
SZYMANOWSKI

MINISTERSTWO KULTURY I SZTUKI
CENTRALNE BIURO WYSTAW ARTYSTYCZNYCH

MUZYKA
W MALARSTWIE POLSKIM

WRZESIEŃ — PAŹDZIERNIK 1982

WARSZAWA, ZACHĘTA, PL. MAŁACHOWSKIEGO 3

Projekt ekspozycji:
JAN KOSIŃSKI

Opracowanie i redakcja katalogu:
EWA ŁAZARSKA-KŁOS i HELENA SZUSTAKOWSKA

Opracowanie graficzne i redakcja techniczna:
MIROSLAW WINIAREK

Zdjęcia:
ANNA PIETRZAK-BARTOS

Wydawca:
CENTRALNE BIURO WYSTAW ARTYSTYCZNYCH

Wystawa, którą dokumentuje niniejszy katalog, projektowana była od dawna. Służąc uświetnieniu setnej rocznicy urodzin Karola Szymanowskiego, który w XX-tym wieku wyniósł tak wysoko muzykę polską, miała być w zamysłach swoich projektodawców wystawą o najpoważniejszym ciężarze gatunkowym. Od samego też początku wiadano, że będzie obejmowała część retrospektywną.

Równocześnie jednak noszono się z zamiarem rozpisania konkursu na dzieła malarstwa, grafiki i rzeźby, którego plon po — niezbędnym przesianiu — miał stanowić jej część współczesną i chyba podstawową. Niestety, do rozpisania konkursu nie doszło z różnych przyczyn. Komitet obchodu setnej rocznicy urodzin Szymanowskiego próbował ponadto zamawiać konkretne dzieła o tematyce związanej z Szymanowskim u konkretnych artystów, ale i ta inicjatywa nie dała rezultatów na szerszą skalę. Kilka obrazów powstałych w wyniku właśnie tych zamówień znalazło się zresztą na wystawie, nie bardzo mieszcząc się w jej scenariuszu, obejmującym z konieczności wyłącznie dzieła muzealne.

Bo ostatecznie skończyło się „tylko” na retrospekcji. Słowo „tylko” wymaga cudzysłowu, gdyż jest to jednak wystawa bardzo bogata, nawet wspaniała i obejmuje wiele prawdziwych arcydzieł sztuki polskiej z XIX i XX w. wypożyczonych z kilku największych muzeów.

Oto ich wykaz: Muzea Narodowe w Warszawie, Krakowie i Poznaniu, Muzeum Sztuki w Łodzi, Muzea Okręgowe w Bydgoszczy, Bytomiu i Toruniu a wreszcie zbiory Towarzystwa im. Fryderyka Chopina w Warszawie.

Wszystkim tym muzeom jak również Towarzystwu im. F. Chopina należą się tutaj słowa gorącej podziękii za udostępnienie tak cennych eksponatów.

Rzecz prosta, wystawa poświęcona setnej rocznicy urodzin Karola Szymanowskiego winna być w swojej treści możliwie jak najściślej związana z tym twórcą. Winna ukazywać jego portrety, sceny z jego życia, ze szczególnym podkreśleniem twórczości i jej realizacji scenicznych, utwory próbujące przekładać na język malarski jego motywy muzyczne. Zrealizowanie takiej koncepcji okazało się jednak niemożliwe. Dzieł sztuki dawnej bezpośrednio związanych

z Szymanowskim istnieje bardzo niewiele, są ponadto rozproszone i trudno dostępne. W czasach, w których żył Szymanowski, triumfowała już w pełni fotografia i ona to głównie udokumentowała jego zewnętrzny wygląd i koleje życia wraz z pracą twórczą.

Owszem, Szymanowskiego z rzadka również malowano czy rysowano. Zachowały się portrety lub tylko rysunkowe szkice do nich w wykonaniu artystów zarówno polskich

(np. Olgi Boznańskiej) jak i zagranicznych. Najważniejsze w tej spuściźnie są bez wątpienia portrety, których kilka wykonał Witkacy. Są one chyba najlepsze ze wszystkich i najwierniejsze, ponieważ Witkacy dobrze znał

Szymanowskiego i w portretach swych w ogóle umiał dawać pogłębioną charakterystykę modela. Od razu trzeba stwierdzić, że z tych portretów jeden znajduje się w Muzeum Teatralnym w Warszawie (pochodzi z roku 1922), zaś drugi — późniejszy — w Muzeum Szymanowskiego w zakopiańskiej „Atmie”, reszta zaś w rękach prywatnych.

Mimo usilnych zabiegów ze strony organizatorów wystawy, żadnego z tych portretów nie udało się dla niej pozyskać.

Nawet jednak gdyby pozyskano, to i tak nie stworzyłoby to jeszcze wystawy związanej tematycznie z Szymanowskim.

Ponieważ zaś, jak już wiemy, nie doszło do rozpisania konkursu na dzieła współczesne o tej tematyce, trzeba było zakres wystawy rozszerzyć. Jej treść zamyka się w tytule „Muzyka w malarstwie polskim”. Zresztą i ten tytuł wymaga dodatkowych sprecyzowań. Trzeba więc zauważyć, że jest to jedynie malarstwo XIX i XX w., przy czym najpóźniejsze z wystawionych dzieł powstały na przełomie lat pięćdziesiątych i sześćdziesiątych naszego wieku, że ponadto na wystawie pokazano, dla jej ożywienia, również kilkanaście rzeźb, w tym dwa portrety samego Szymanowskiego.

Ponieważ muzea hojnie udzieliły wystawie swoich eksponatów, daje ona przegląd dzieł wielu szeroko znanych i znakomitych artystów. W zakresie malarstwa oglądamy więc m.in.

obrazy: Michała Stachowicza, Antoniego Blanka, Jana Rustema, Józefa Simmlera, Franciszka Kostrzewskiego, Władysława Czachórskiego, Włodzimierza Tetmajera, Jacka Malczewskiego, Józefa Mehoffera, Stanisława Lentza,

Konrada Krzyżanowskiego, a z artystów już zdecydowanie XX-wiecznych: Tytusa Czyżewskiego, Jana Hrynковского, Zbigniewa Pronaszki, Tadeusza Makowskiego, Romana Kramsztyka, Tadeusza Pruszkowskiego, Juliusza Studnickiego, Czesława Rzepińskiego, Eugeniusza Eibischa, Wacława Taranczewskiego, Piotra Potworowskiego, Marii Jaremianki, Jerzego Nowosielskiego czy Mariana Bogusza.

Wśród rzeźb są m.in. dzieła Wacława Szymanowskiego, Xawerego Dunikowskiego i Alfonsa Karnego.

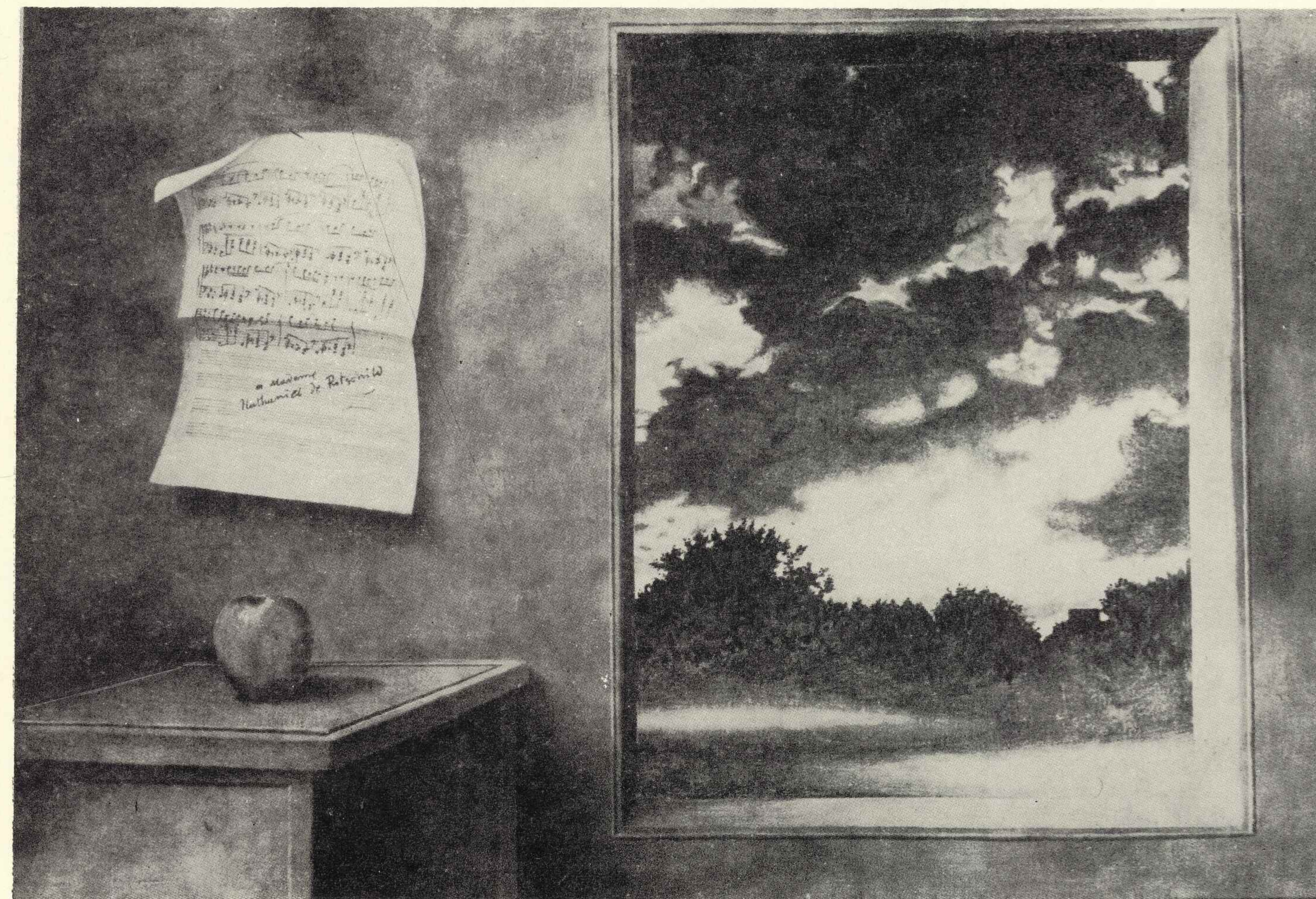
Ta i tak już przydługa lista nazwisk wskazuje jednak, że jeszcze wielu z nich na niej brakuje. Motywy czy tylko rekwizyty muzyczne istnieją z pewnością w obrazach Piotra Michałowskiego, Jana Matejki, Artura Grottgera, Józefa Chełmońskiego czy Witolda Wojtkiewicza. Obrazów tych malarzy umieszczonych zazwyczaj w stałych ekspozycjach nie zechciały jednak wydać muzea, podobnie jak nie wydały portretów Witkacego.

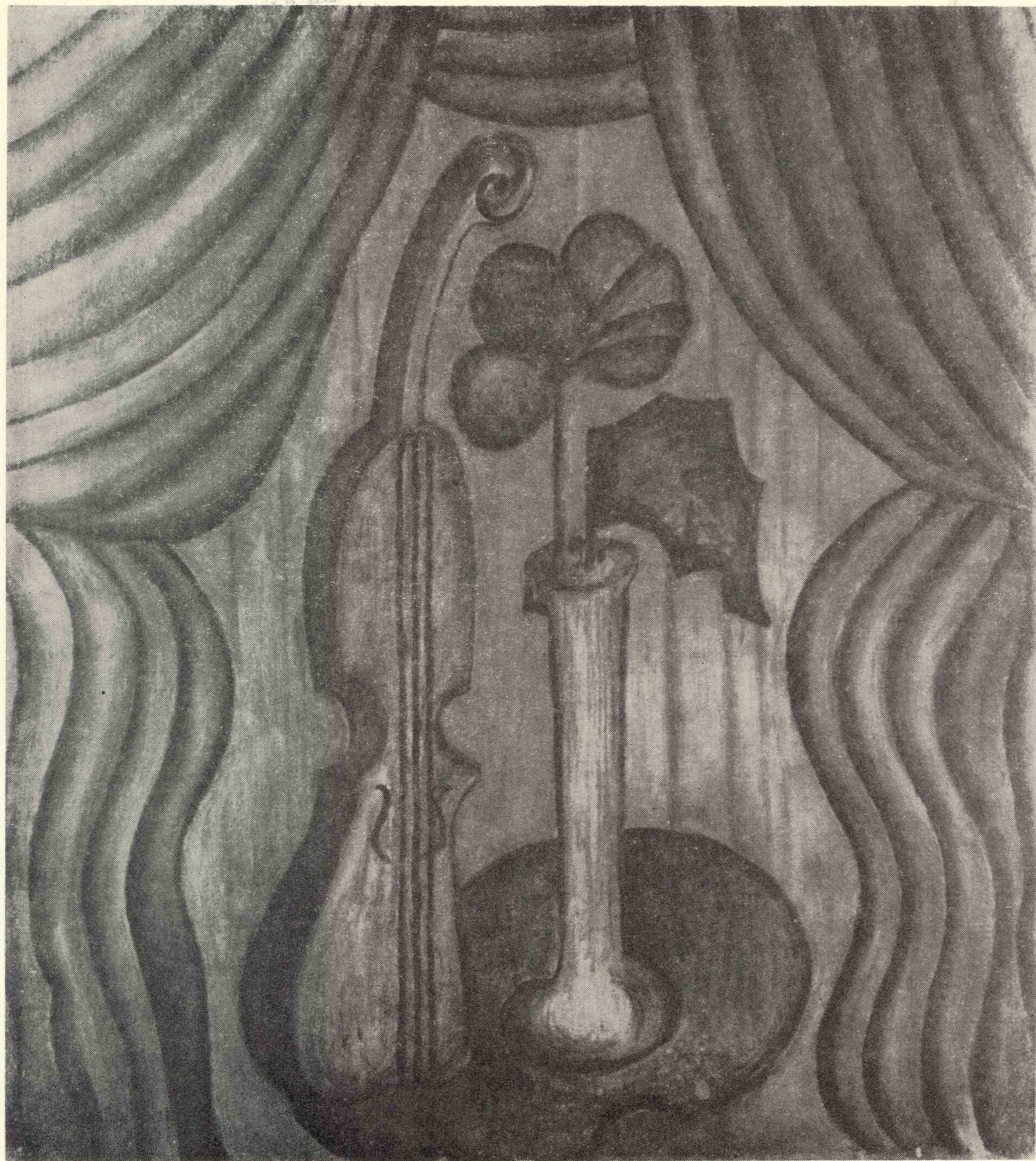
I wreszcie nic złego się nie stało. Wystawa „Muzyka w malarstwie polskim” nie ma bowiem zadania pokazu historii sztuki. Ekspozuje dzieła, w których element muzyczny przejawia się na rozmaite sposoby, przy czym cechą jej jest to, że często wydobywa na światło dzienne malarzy raczej zapomnianych a interesujących, jak np. Józef Męcina-Krzesz, Wandalin Strzałecki, Józef Wodziński czy Jan Skotnicki, to znów mało znane obrazy popularnych skądinąd artystów. Albowiem scenariusz wystawy opiera się nie na historii, lecz na ikonografii. Godzi się przy tym zauważyć, że wystawy takiej dotychczas nigdy chyba nie urządzono. Wprawdzie istnieje piękny album „Tematy muzyczne w plastyce polskiej” w opracowaniu Jerzego Banacha, wydany jeszcze w latach pięćdziesiątych, ale wystawa „Muzyka w malarstwie polskim” zawiera w zakresie malarstwa nieporównanie więcej materiału, aniżeli ta publikacja. Przy tym i tak materiału tego nie wykorzystuje. Motyw muzyczny jest na tej wystawie traktowany szeroko. Czasem znajduje wyraz w portrecie, czasem w scenie rodzajowej czy — szerzej — figuralnej, czasem w martwej naturze lub wreszcie w kompozycji abstrakcyjnej. W jednych obrazach decyduje o ogólnym nastroju czy klimacie, w innych

ogranicza się tylko do rekwizytu. Nie można na przykład nie przyznać, że obrazy Stachowicza i Tetmajera tętnią skocznym rytmem krakowiaka, że portret rodzinny Blanka pełen jest domowego „rozmuzykowania”, że rekwizyty muzyczne u Jacka Malczewskiego w swoisty sposób wzbogacają ich i tak już zawiłą symbolikę, że muzyczność jest najistotniejszą treścią dzieł Tadeusza Makowskiego, Eugeniusza Eibischa i Wacława Taranczewskiego, że zaś z drugiej strony np. w portretach Wacława Wąsowicza instrumenty muzyczne są rzeczywiście tylko rekwizytami. Muzyczność wielu wystawionych dzieł — to nie tylko ich tematyka czy anegdota. To także ich stylistyka czy specyficzne potraktowanie w nich zagadnień formy, stosunek do linii, układu płaszczyzn, czy zestawień kolorystycznych. W krytyce sztuki przyjęło się operowanie terminami zapożyczonymi z wiedzy o muzyce. Mówi się często o harmonii lub dysonansie barw czy też o ich melodii, o muzyczności układu kompozycyjnego czy rytmach linii i kształtów. Podobnie zresztą, jak w odniesieniu do utworów muzycznych używa się terminu barwa dźwięku. Rzecz charakterystyczna, określenia te stosowane są częściej do sztuki XX w. aniżeli do sztuki dawnej, ale i tam znajdują swoje zastosowanie.

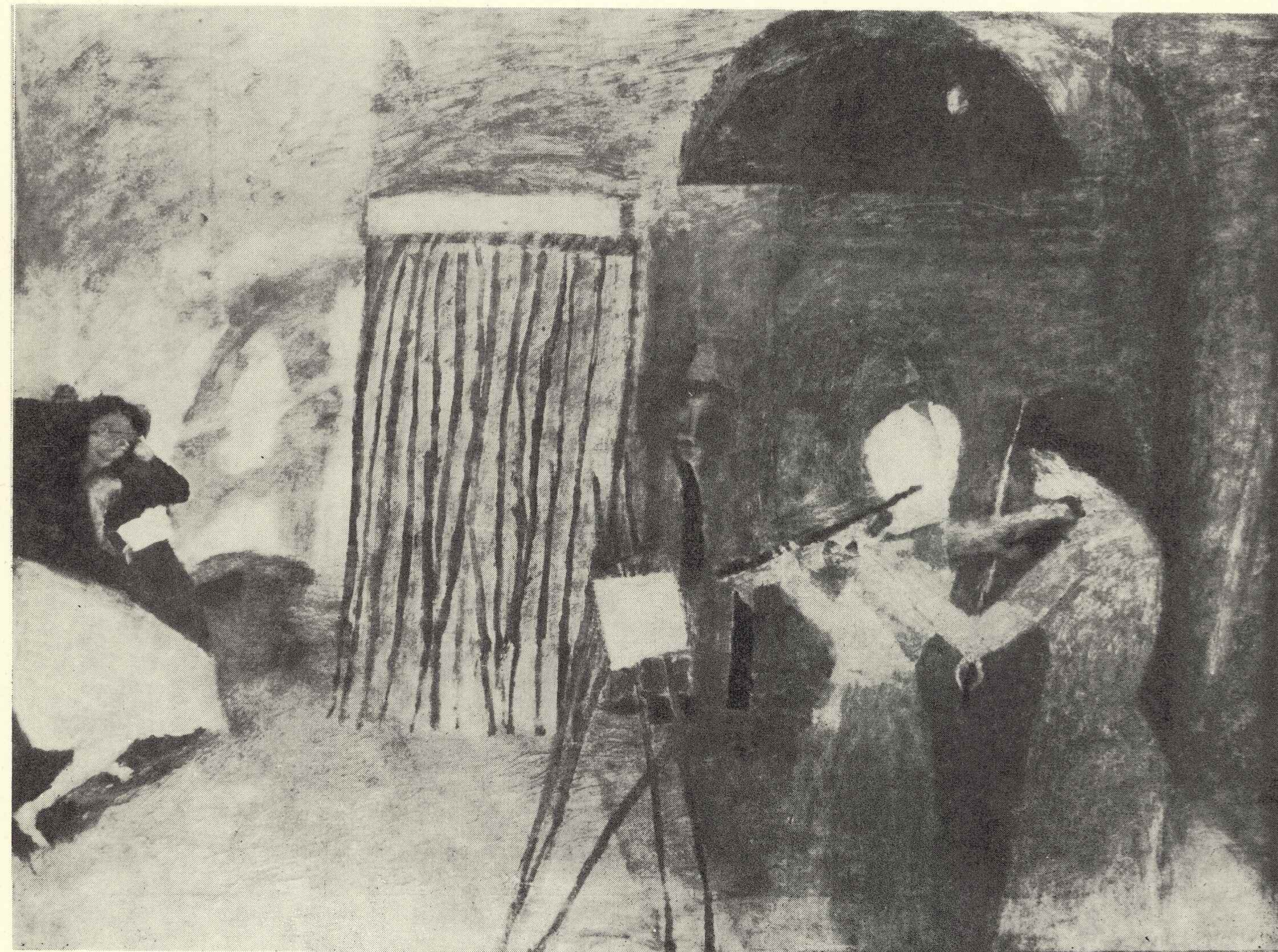
Taki np. portret damy z mandoliną Simmlera ma niewątpliwie coś muzycznego w układzie kompozycyjnym zamkniętym w ramach klasycznego trójkąta, choć mandolina zdaje się być w tym obrazie tylko rekwizytem. Muzyczne rytmy odnajdujemy bez trudu w dziełach formistów, wśród których na wystawie trzy obrazy Tytusa Czyżewskiego są ponad wszelką wątpliwość arcydziełami. Tonem dramatycznej symfonii brzmi orkiestra oświęcimska Dunikowskiego. Element muzyczny określa samą konstrukcję obrazów Wacława Taranczewskiego czy „Rytmów” Jaremiarki. Możliwość odczytania tego wszystkiego i smakowania jest sprawą osobistej wrażliwości oglądającego. Jeżeli doznaje on przy tym zadowolenia, cel wystawy zdaje się być spełnionym nawet pomimo to, że nie zawiera ona zbyt wielu odniesień do muzyki Karola Szymanowskiego, uczczeniu setnej rocznicy urodzin którego w założeniu swym służy.

JERZY ZANOZINSKI





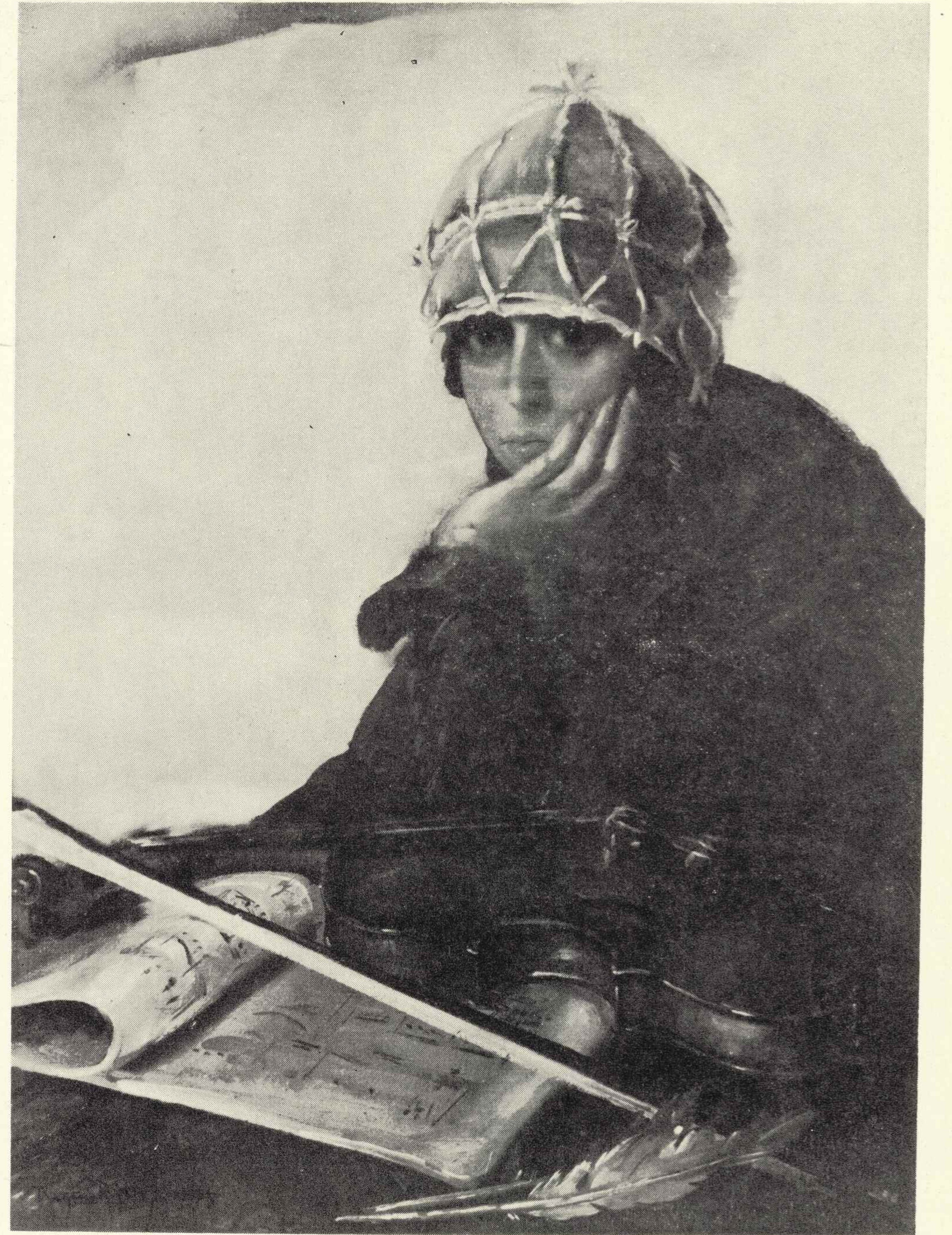
Tytus Czyżewski
Martwa natura
ze skrzypcami,
poz. kat. 10



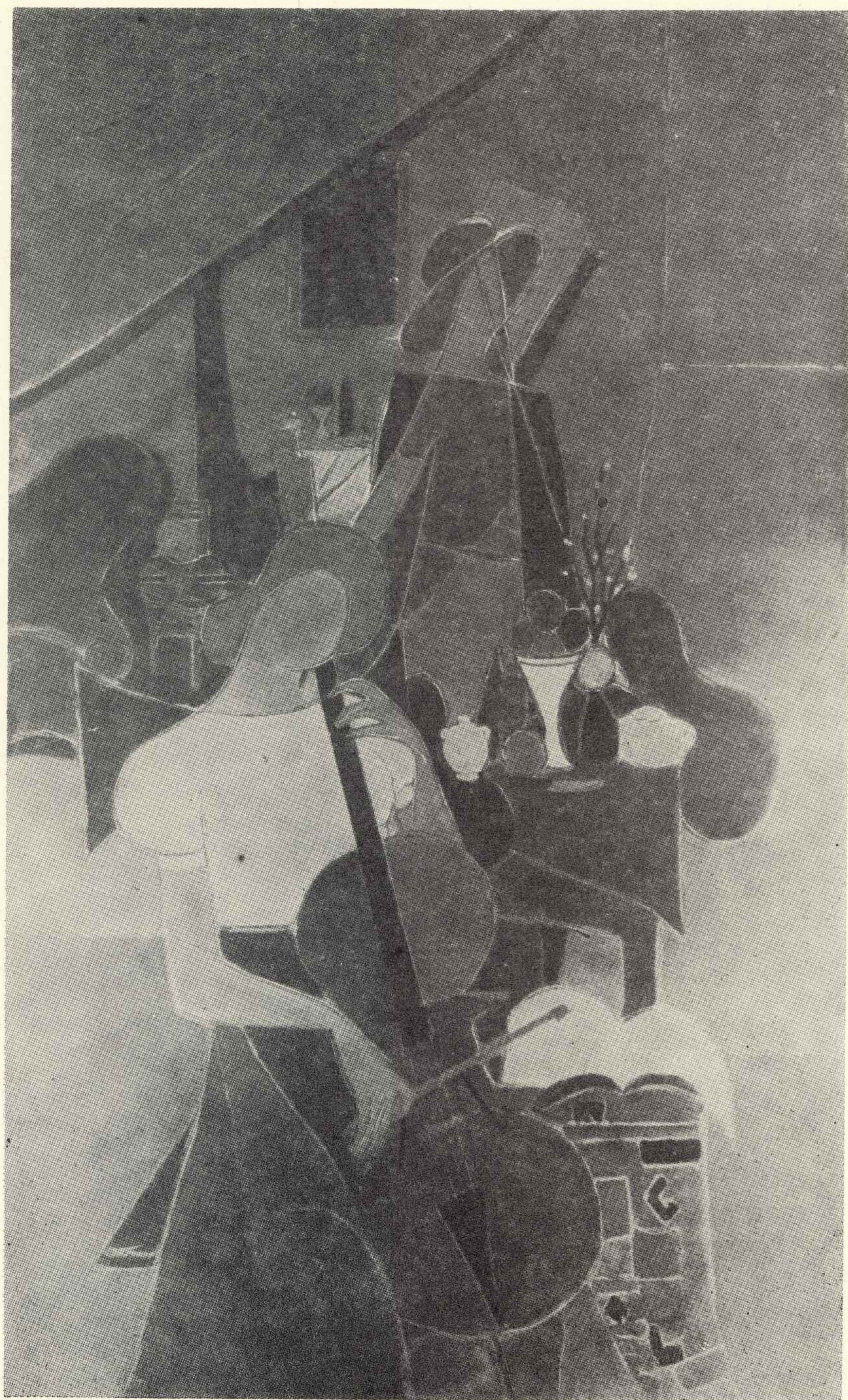
Piotr Potworowski, Duet, 1949, poz. kat. 50



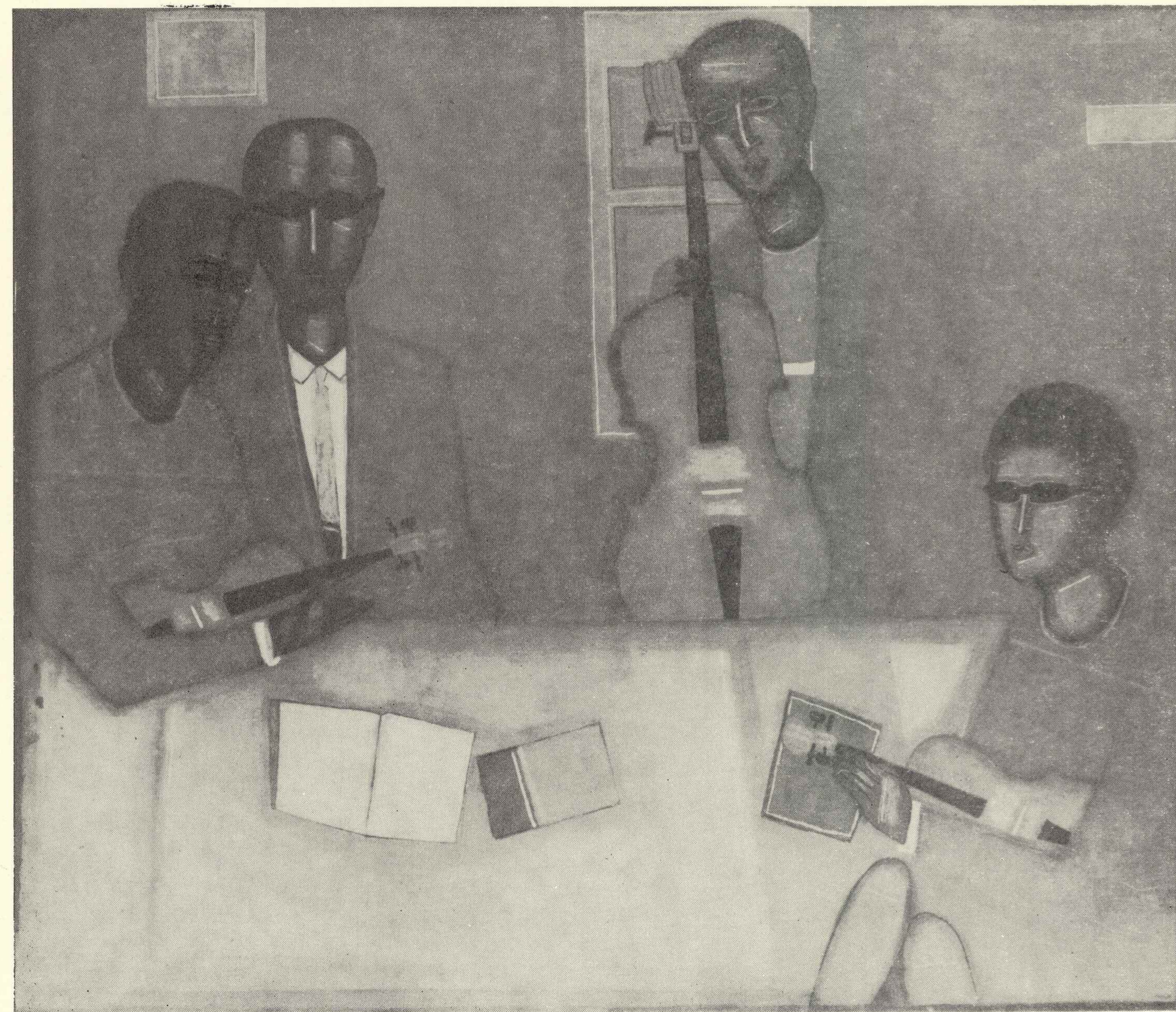
Włodzimierz Tetmajer, *Krakowiak*, 1910, poz. kat. 82



Tadeusz Pruszkowski,
Melancholia, poz. kat. 58



Wacław Taranczewski, *Koncert w atelier I*, poz. kat. 78



Jerzy Nowosielski, *Kwartet*, 1962, poz. kat. 47



Xawery Dunikowski, *Orkiestra*, 1955, poz. kat. 13



Tadeusz Makowski,
Chłopcy z fujarkami, ok. 1928,
poz. kat. 30



Jacek Malczewski, Janko Muzykant, 1892, poz. kat. 35



Józef Męcina-Krzesz, Beethoven u grobu bohatera, poz. kat. 42

SPIS PRAC

MALARSTWO

Alfred ABERDAM (1894—1963)

1. Koncert, olej pł., 50×73,5
wł. Muzeum Narodowego w Warszawie

Krystyna BAJOŃSKA

2. Obraz muzyczny III, 1972, olej pł., 50×70,5
wł. Muzeum Narodowego w Poznaniu
3. Muzyce ludowej, olej pł., 48,5×60
wł. Biura Wystaw Artystycznych w Poznaniu
4. Wachlarz, olej pł., 49×59
wł. Biura Wystaw Artystycznych w Poznaniu

Władysław BAKAŁOWICZ (1833—1903)

5. Krakowiak w karczmie, olej pł., 77×93
wł. Muzeum Narodowego w Warszawie

Antoni BLANK (1785—1844)

6. Autoportret z rodziną, 1827, olej pł., 206×147
wł. Muzeum Narodowego w Warszawie, Galeria
Portretu w Wilanowie

Marian BOGUSZ (1920—1980)

7. Symfonia liturgiczna Honeggera, 1955, olej płyta,
100×120
wł. Muzeum Okręgowego w Bydgoszczy

Władysław CZACHÓRSKI (1850—1911)

8. Koncert w salonie, szkic, ok. 1880, olej pł., 90×59
wł. Muzeum Narodowego w Warszawie

Stanisław CZAJKOWSKI (1878—1954)

9. Wieczór w Nohant, 1946, olej pł., 64×92
wł. Towarzystwa im. F. Chopina w Warszawie

Tytus CZYŻEWSKI (1885—1945)

10. Muzykanci, 1917, olej tektura, 64×46
wł. Muzeum Sztuki w Łodzi
11. Klucz wiolinowy, ok. 1921, olej tektura, 72×56
wł. Muzeum Sztuki w Łodzi
12. Martwa natura ze skrzypcami, ok. 1920, olej, 71×64
wł. Muzeum Narodowego w Krakowie

Xawery DUNIKOWSKI (1875—1964)

13. Orkiestra (z cyklu „Oświęcim”), 1955, olej pł., 147×185
wł. Muzeum im. X. Dunikowskiego w Warszawie

Eugeniusz EIBISCH (ur. 1896)

14. Mężczyzna ze skrzypcami, 1956, olej pł., 82×64,5
wł. Muzeum Narodowego w Poznaniu
15. Dziewczyna ze skrzypcami, 1962, olej pł., 130×99
wł. Muzeum Narodowego w Warszawie
16. Skrzypaczka, olej pł., 103×64
wł. Muzeum Narodowego w Warszawie

Wlastimil HOFMAN (1881—1970)

17. Nadzieja, 1907, olej pł., 55×65
wł. Muzeum Narodowego w Poznaniu
18. Anioł i starzec, 1923, olej tektura, 95×67
wł. Muzeum Narodowego w Poznaniu

Jan P. HRYNKOWSKI (1891—1971)

19. Martwa natura ze skrzypcami, olej pł., 80×67
wł. Muzeum Narodowego w Krakowie

Maria JAREMA (1908—1958)

20. Rytm II, 1958, tempera tektura, 100×72
wł. Muzeum Narodowego w Krakowie
21. Rytm IV, 1958, tempera papier, 100×75
wł. Muzeum Narodowego w Krakowie
22. Tancerki, 1945, olej tektura, 49×69
wł. Muzeum Narodowego w Krakowie

Alfons KARPIŃSKI (1875—1961)

23. Żółte kwiaty na fortepianie, 1921, olej tektura, 82×72
wł. Muzeum Narodowego w Warszawie

Franciszek KOSTRZEWSKI (1826—1911)

24. Wędrowni muzykanci, 1878, olej pł., 66,5×118
wł. Muzeum Sztuki w Łodzi

Roman KRAMSZTYK (1885—1942)

25. Koncert, ok. 1912, olej pł., 103×140
wł. Muzeum Górnośląskiego w Bytomiu

Jerzy KRAWCZYK (1921—1969)

26. Spaleni, 1962, olej pł., 100×112
wł. Muzeum Okręgowego w Toruniu

Konrad KRZYŻANOWSKI (1872—1922)

27. Wnętrze salonu, po 1913, olej pł., 153×145,5
wł. Muzeum Narodowego w Warszawie

Stanisław LENTZ (1861—1920)

28. Holender grający na gitarze, 1917, olej pł., 90×67
wł. Muzeum Górnośląskiego w Bytomiu

Tadeusz MAKOWSKI (1882—1932)

29. Kapela dziecięca, 1922, olej pł., 114×146
wł. Muzeum Narodowego w Warszawie
30. Chłopcy z fujarkami, ok. 1928, olej pł., 80×49
wł. Muzeum Narodowego w Warszawie
31. Kobziarze, 1929, olej pł., 81,5×100
wł. Muzeum Narodowego w Warszawie
32. Czwooro dzieci z trąbą, 1929, olej pł., 81×100
wł. Muzeum Narodowego w Warszawie
33. Muzykanci, 1928, olej pł., 81×99,5
wł. Muzeum Narodowego w Krakowie
34. Jazz, 1929, olej pł., 132×163
wł. Muzeum Narodowego w Warszawie

Jacek MALCZEWSKI (1854—1929)

35. Janko Muzykant, 1892, olej pł., 250×94
wł. Muzeum Okręgowego w Toruniu
36. Skowronek, 1902, olej pł., 39,5×50
wł. Muzeum Narodowego w Poznaniu
37. Tryptyk „Za wcześniej”, 1905, olej pł.,
45×53,5; 34,5×26; 44×53
wł. Muzeum Narodowego w Poznaniu
38. Hołd sztuce i muzie, 1 ćw. XX w., olej pł., 70×55,5
wł. Muzeum Okręgowego w Toruniu
39. Wnętrze z Chimera, 1908, olej tektura, 65×81
wł. Muzeum Narodowego w Krakowie

Julian MASZYŃSKI (1847—1901)

40. Fortepian — żyrafa, olej pł., 51×32,5
wł. Muzeum Narodowego w Warszawie

Józef MEHOFFER (1869—1946)

41. Taniec (ilustracja do poematu Verlaine'a), 1898, olej
deska, 26×37
wł. Muzeum Narodowego w Krakowie

Józef MĘCINA-KRZESZ (1860—1934)

42. Beethoven u grobu bohatera, olej pł., 144×203
wł. Muzeum Narodowego w Poznaniu

43. Ostatnie akordy, 1910, olej pł., 67×104
wł. Towarzystwa im. F. Chopina w Warszawie

Tymon NIESIOŁOWSKI (1882—1965)

44. Arlekin grający na flecie, 1953, olej pł., 65×50
wł. Muzeum Okręgowego w Toruniu

Jerzy NOWOSIELSKI (ur. 1923)

45. Wiolonczelista, 1959, olej pł., 161×126
wł. Muzeum Narodowego w Warszawie
46. Portret podwójny, olej pł., 150×140
wł. Muzeum Narodowego w Warszawie
47. Kwartet, 1962, olej pł., 70×80
wł. Muzeum Okręgowego w Bydgoszczy

Włodzimierz PANAS (1919—1971)

48. Martwa natura ze skrzypcami, 1958, olej pł., 72×86
wł. Muzeum Narodowego w Warszawie
49. Metafora, olej pł., 59×47
wł. Muzeum Narodowego w Warszawie

Piotr T. POTWOROWSKI (1898—1962)

50. Duet, 1949, olej pł., 110×143
wł. Muzeum Górnośląskiego w Bytomiu

Zbigniew PRONASZKO (1885—1958)

51. Akt, 1922, olej pł., 100×130
wł. Muzeum Narodowego w Krakowie
52. Gitarzysta, 1931, olej pł., 90×117
wł. Muzeum Narodowego w Krakowie
53. Skrzypek, 2 ćw. XX w., olej dykta, 88,5×62
wł. Muzeum Okręgowego w Toruniu
54. Skrzypek Włodzimierz Syrewicz, 1935, olej pł., 62×52
wł. Muzeum Narodowego w Krakowie
55. Gitarzysta, 1946, olej pł., 121×76
wł. Muzeum Narodowego w Warszawie
56. Martwa natura ze skrzypcami i rzeźbą, 1947, olej pł.,
70×87
wł. Muzeum Narodowego w Warszawie

Tadeusz PRUSZKOWSKI (1888—1942)

57. Portret Ireny Lorentowicz, 1927, olej pł., 133×96
wł. Muzeum Narodowego w Warszawie
58. Melancholia, 1925, olej pł., 80,5×62
wł. Muzeum Narodowego w Warszawie

Wacław PRZYBYLSKI (1869—1933)

59. Portret Ignacego J. Paderewskiego, olej pł., 150×113
wł. Muzeum Narodowego w Poznaniu

Hanna RUDZKA-CYBISOWA

60. Portret skrzypka Włodzimierza Syrewicza, 1945, olej pł., 117×89
wł. Muzeum Narodowego w Poznaniu

Jan RUSTEM (1762—1835)

61. Maria Mirska, Barbara Szumska, Adam N. Mirski, ok. 1808, olej pł., 159×124,5
wł. Muzeum Narodowego w Warszawie, Galeria Portretu w Wilanowie

Czesław RZEPIŃSKI (ur. 1905)

62. Martwa natura z brązowym dzbanem, 1958, olej pł., 72,5×99,5
wł. Muzeum Narodowego w Warszawie
63. Martwa natura ze skrzypcami, 1958, olej pł., 73×92
wł. Muzeum Narodowego w Krakowie

Henryk SIEMIRADZKI (1843—1902)

64. Alegoria muzyki, szkic do projektu kurtyny teatru krakowskiego, olej tektura, 46,5×24
wł. Muzeum Narodowego w Warszawie

Józef SIMMLER (1823—1868)

65. Portret Wilhelma Troszla, 1847, olej pł., 176×121
wł. Muzeum Narodowego w Warszawie, Galeria Portretu w Wilanowie
66. Portret Elżbiety z Korczków Duschek, ok. 1855, olej pł., 223,5×177
wł. Muzeum Narodowego w Warszawie

Jan SKOTNICKI (1876—1968)

67. Śmierć Mieczysława Karłowicza, 1909, olej tektura, 122×78
wł. Muzeum Narodowego w Poznaniu

Jan Seweryn SOKOŁOWSKI (1904—1953)

68. Muzykanci, 1950, olej pł., 100×120
wł. Muzeum Narodowego w Warszawie

Michał STACHOWICZ (1768—1825)

69. Taniec w karczmie, 1819, olej pł., 63×90
wł. Muzeum Narodowego w Warszawie

70. Dożynki, 1821, olej pł., 72×97

wł. Muzeum Narodowego w Warszawie

Irena STAWIŃSKA

71. Koncert kameralny, olej pł., 95×100
wł. Muzeum Narodowego w Warszawie

Wandalin STRZAŁECKI (1855—1917)

72. Mały skrzypek, 1874, olej pł., 28,5×24,5
wł. Muzeum Narodowego w Warszawie

Juliusz STUDNICKI (1906—1978)

73. Wieczorny koncert, 1962, gwasz papier, 32×48,5
wł. Muzeum Okręgowego w Bydgoszczy
74. Mały koncert, 1962, tempera pł., 81×100
wł. Muzeum Okręgowego w Bydgoszczy

Kazimierz ŚRAMKIEWICZ (ur. 1914)

75. Koncert wiolonczelowy, 1965, olej tektura, 100×80,5
wł. Muzeum Narodowego w Poznaniu
76. Trio, 1970, olej pł., 97,5×84,5
wł. Towarzystwa im. F. Chopina w Warszawie
77. Koncert na dwa fortepiany, 1972, akryl pł., 90×140
wł. Muzeum Narodowego w Poznaniu

Wacław TARANCZEWSKI (ur. 1903)

78. Koncert w atelier I, 1960, olej pł., 60×94
wł. Muzeum Okręgowego w Toruniu
79. Trio, 1957, olej pł., 144×97
wł. Muzeum Narodowego w Krakowie
80. Trio II, tempera olej pł., 147×97
wł. Muzeum Narodowego w Warszawie
81. Koncert w atelier, tempera olej pł., 196×97
wł. Muzeum Narodowego w Warszawie

Włodzimierz TETMAJER (1862—1923)

82. Krakowiak, ok. 1910, olej pł., 47×77
wł. Muzeum Sztuki w Łodzi
83. Wesele, 1892, olej pł., 58×81
wł. Muzeum Narodowego w Warszawie

Henryk WANIEK (ur. 1942)

84. Ballada opus 52, 1975, olej pł., 50×70
wł. Towarzystwa im. F. Chopina w Warszawie

Wacław WĄSOWICZ (1891—1943)

85. Dziewczyna z gitarą, 1938, olej pł., 61×38
wł. Muzeum Narodowego w Warszawie

86. Kobieta z wachlarzem, 1938, olej pł., 116×88,5
wł. Muzeum Narodowego w Warszawie

Ignacy WITZ (1919—1971)

87. Trębacz, 1961/1962, gwasz papier, 59,5×67,2
wł. Muzeum Okręgowego w Bydgoszczy

Marek WŁODARSKI [Henryk Streng] (1903—1960)

88. Muzykanci, 1937, olej pł., 53×64
wł. Muzeum Okręgowego w Bydgoszczy
89. Muzykanci, 1937, olej pł., 65×92
wł. Muzeum Okręgowego w Bydgoszczy

Józef WODZIŃSKI (1859—)

90. Koncert domowy, olej pł., 42×61,5
wł. Muzeum Narodowego w Warszawie

Tadeusz WOJCIECHOWSKI (1902—1982)

91. Wiolonczelista, 1933, olej pł., 67×56
wł. Muzeum Narodowego w Krakowie

RZEŻBA

Teodora DĄBROWSKA (1891—1973)

1. Portret Szymanowskiego, 1967, żeliwo, wys. 50 cm.
wł. Muzeum Narodowego w Warszawie
2. Moniuszko, 1959, żeliwo, wys. 80 cm.
wł. Muzeum Narodowego w Warszawie

Xawery DUNIKOWSKI (1875—1964)

3. Głowa F. Chopina, brąz, wys. 37 cm.
wł. Muzeum im. X. Dunikowskiego w Warszawie
4. Chopin, brąz patynowany, 70×65×35 cm.
wł. Towarzystwa im. F. Chopina w Warszawie

Władysław D. FRYCZ (ur. 1933)

5. Taniec z szabłami, stal, wys. 115 cm.
wł. Muzeum Narodowego w Warszawie

Michał GAŚIENICA-SZOSTAK (ur. 1936)

6. Z kontrabasem, 1972, drewno, wys. 43 cm.
wł. Muzeum Narodowego w Warszawie

Alfons KARNY (ur. 1901)

7. Chopin, 1955, brąz patynowany, wys. 64 cm.
wł. Towarzystwa im. F. Chopina w Warszawie

8. Karol Szymanowski, ceramika, wys. 46 cm.
wł. Towarzystwa im. F. Chopina w Warszawie

Danuta KWAPISZEWSKA

9. Fantazie Impromptus op. 66, 1974, gips pat. tworzywo,
wys. 65 cm.
wł. Towarzystwa im. F. Chopina w Warszawie

Ludwika NITSCHOWA

10. Chopin, 1947, brąz pat., wys. 72 cm.
wł. Towarzystwa im. F. Chopina w Warszawie

Wacław SZYMANOWSKI (1859—1930)

11. Chopin, 1922, brąz pat., wys. 52 cm.
wł. Towarzystwa im. F. Chopina w Warszawie

Kazimierz ŻYWUSZKO ur. 1924

12. Kompozycja muzyczna, drewno, wys. 180 cm
wł. Muzeum Narodowego w Warszawie

Prace, które doszły po oddaniu katalogu do druku:

Bronisława WILIMOWSKA

- Karol Szymanowski w Atmie, 1982, olej pł., 88×48
wł. autorki
- Karol Szymanowski w Paryżu, 1982, olej pł., 98×58,5
wł. autorki
- Fryderyk Chopin, 1978, olej pł., 72×58,5
wł. autorki

Marian WYROŻEMSKI ur. 1913

- Portret Karola Szymanowskiego, olej pł., 98×78,5
wł. Ministerstwa Kultury i Sztuki

Cena: 30 zł.—

WDA — Zakład Typograficzny. Zam. 3530. Nakład 400. Z-3

