

134/82

**MALARSTWO,
GRAFIKA
I MAŁE FORMY
PLASTYCZNE Z
BUŁGARI
WARSZAWA '82**

**MALARSTWO,
GRAFIKA
I MAŁE FORMY
PLASTYCZNE Z
BUŁGARII**

KOMITET DO SPRAW KULTURY
ZWIĄZEK BUŁGARSKICH
ARTYSTÓW PLASTYKÓW
WYDAWNICTWO
„BUŁGARSKI CHUDOŹNIK“

W ciągu ostatnich lat obserwujemy nowy etap w rozwoju współczesnej sztuki bułgarskiej. Zarówno dynamika tego rozwoju, jak i jego perspektywy, świadczą o tym, że obecnie sztuka bułgarska może być porównywana z takimi ważnymi dla nas okresami jak lata 30-te, lub koniec lat 50-tych i początek lat 60-tych. Nie zrywając więzów z dziedzictwem narodowym, oblicze współczesnej, sztuki bułgarskiej wyróżnia się różnorodnością prądów i stylów oraz nowatorstwem koncepcji artystycznych. Najnowsze prądy, charakterystyczne dla współczesnej światowej kultury plastycznej, znajdują oddźwięk w sztuce bułgarskiej, przekształcając się w specyficznie bułgarskie, witalne i utwierdzające odczucie sensu i zadań wypowiedzi artystycznej.

Dążenie do uwspółcześnienia, do znalezienia aktualnych form plastycznych cechuje malarzy różnych pokoleń, wypływa z potrzeby nowego naświetlenia, na poziomie nowoczesnym, istoty duchowości bułgarskiej oraz z potrzeby podejmowania ideowych i estetycznych zadań, jakie czas stawia przed twórcami. Docierając do nowych warstw zagadnień psychologicznych, ideologicznych i estetycznych, dzieło staje się zarówno środkiem wyrazu osobistej pozycji i postawy twórcy, jak i formą aktywnego uczestnictwa we współczesnych procesach społecznych. Skomplikowana intelektualnie więź między jednostką i rzeczywistością określa nowe skale wyrazu, wypuklając wielostronność jego związków z pełnym sprzeczności obrazem świata, rysując życie codzienne, docierając do podstaw istnienia, wyrażając niematerialność uczuć i wyobrażeń.

Silne dążenie do osiągnięcia tego, co ogólnoludzkie, bez imperatywnych założeń w zakresie stylu, utrudnia zakreślenie wyrazistych granic bułgarskiej współczesnej sztuki plastycznej. Obraz współczesnej sztuki bułgarskiej jest zdynamizowany dzięki twórczej dążności do podkreślenia niepowtarzalności rozwiązań plastycznych, dochodzących niekiedy do osobistych zwierzeń, a niekiedy do szukania autonomiczności i dokumentalnej obiektywności. Zarówno w malarstwie, grafice jak i rzeźbie zarysują się tendencje do opanowania tych środków wyrazu artystycznego, poprzez które można odtworzyć ostrzej współczesność, przy czym odczucie specyfiki poszczególnych rodzajów

sztuk plastycznych przekracza ich formalne i rodzajowe ograniczenia. Wraz z ostrością w wyrażaniu współczesnej rzeczywistości obserwujemy u niektórych twórców ciągły i w różny sposób manifestowany zwrot ku tradycji, ku temu co ojcyste, w jego rzeczywistych, legendarnych, historycznych, mitologicznych i stylowych wymiarach. Dlatego też nawet aktualne, w swoisty sposób awangardowe dzieła, często są odbiciem nie tylko określonego zjawiska współczesnego, ale i próbą odkrycia przy pomocy nowoczesnej stylistyki pewnych stałych prawd artystycznych. Tak na przykład historyczna lub legendarna postać prowokuje silniej naszą myśl, zaś postać współczesna uzyskuje uniwersalne, historyczne i ogólnoludzkie brzmienie. Proces uniwersalizacji środków wyrazu, charakterystyczny dziś dla całej współczesnej sztuki światowej, właśnie u nas, łącząc się w skomplikowany sposób z tradycjami, osiąga brzmienie narodowe. Dla wieloznaczności oddziaływania artystycznego szczególnego znaczenia nabiera forma, ostatnio przemyślana poprzez podkreślenie siły zmysłowej tworzywa – forma obarzona głębokim sensem, niezależnie od tego czy jest ona przestrzenno-plastyczna, czy też potraktowana płasko-dekoracyjnie. W ten sposób sama forma, nawet sama powierzchnia plastyczna przeistacza się w dodatkowy akcent lub składnik emocjonalny, który otwiera drogę do idei i treści i łączy je w artystyczną całość.

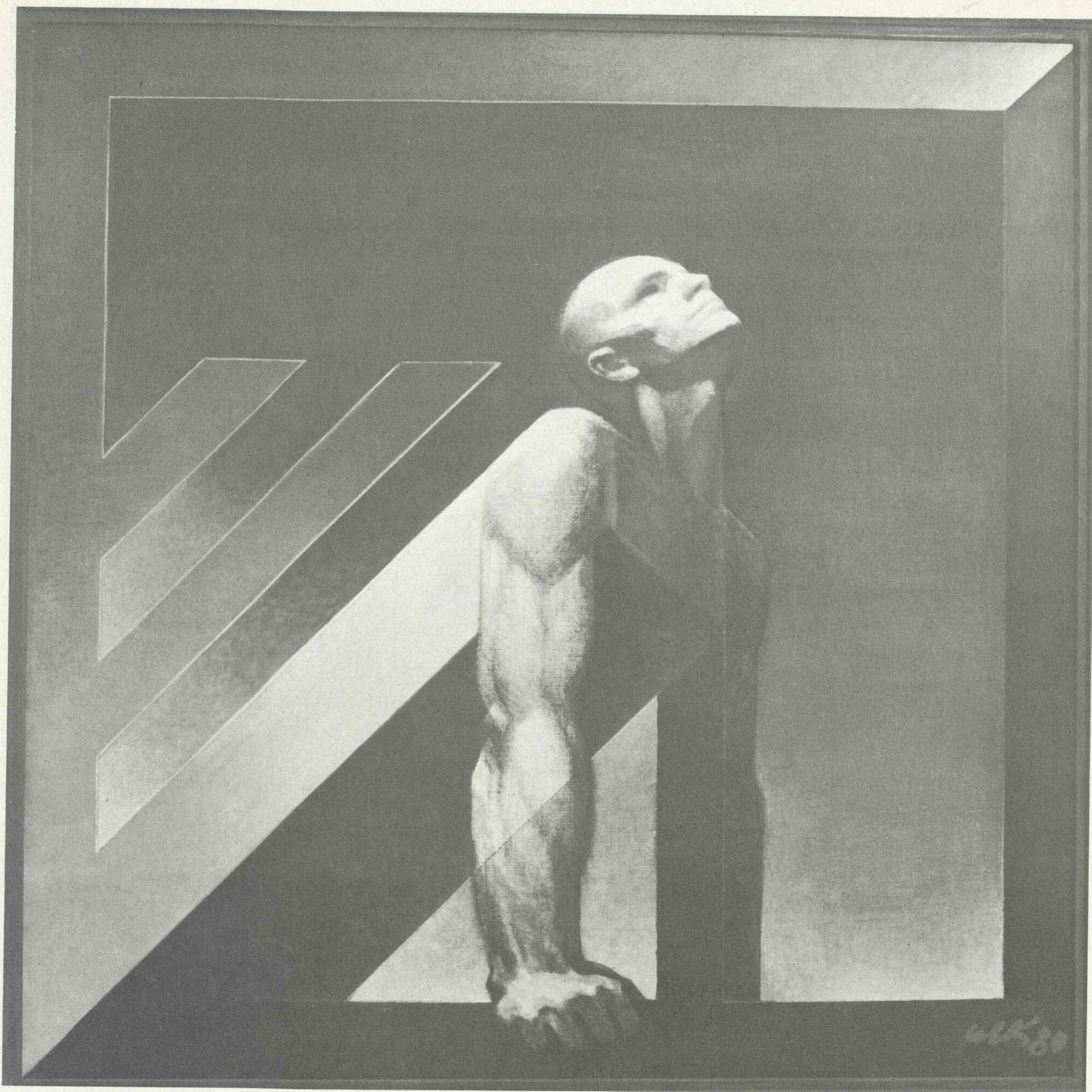
Nawet w konceptualistycznie pomyślanych utworach forma jest zaktywizowana i przesycona uczuciowością autora. Jest to cecha charakterystyczna w ogóle dla stosunku artysty bułgarskiego do tworzywa plastycznego.

Zaprezentowana tu ekspozycja ukazuje oblicze naszej sztuki, nie rosząc oczywiście pretensji do całościowego jej oświetlenia. Mimo iż nie ogarnia całego bogactwa naszej współczesnej kultury plastycznej, ilustruje najbardziej charakterystyczne dla artysty bułgarskiego dążenie do odsłonięcia najskrytszych impulsów własnej uczuciowości, istoty współczesnej epoki, sprzeczności i bogactwa duchowego człowieka. W tym sensie wystawa odzwierciedla sztukę bułgarską dnia dzisiejszego i ułatwia nam zrozumienie jej przyszłego rozwoju.

Dymitr Grozdanow



SWETLIN RUSEV
Wspomnienie



IWAN KIRKOW
Syzyf

KOMITET DO SPRAW KULTURY
Naczelna dyrekcja "MIĘDZYNARODOWA
DZIAŁALNOŚĆ KULTURALNA"
WYSTAWA'82
MALARSTWO, GRAFIKA I MAŁE
FORMY PLASTYCZNE Z BUŁGARII

MAGDA ABAZOWA, 1923

1. Brzeg, 135/110
2. Przestrzeń kosmiczna, 120/100
3. Przestrzeń kosmiczna, 90/100
4. Kompozycja, 73/100

GEORGI BAEW, 1924

5. Kompozycja I, 67/67
6. Kompozycja II, 67/67
7. Kompozycja III, 67/67
8. Kompozycja IV, 67/67

MIŁKO BOŹKOW, 1953

9. Nie tęsknij, 165/190

DYMITR BUJUKLIJSKI, 1943

10. Kompozycja XII, 90/90
11. Kompozycja XIII, 90/90
12. Kompozycja XIV, 90/90

IWAN DIMOW, 1943

13. Legenda-członkowie robotniczej organizacji młodzieżowej z Jamboł, 160/260.

PETYR DOCZEW, 1934

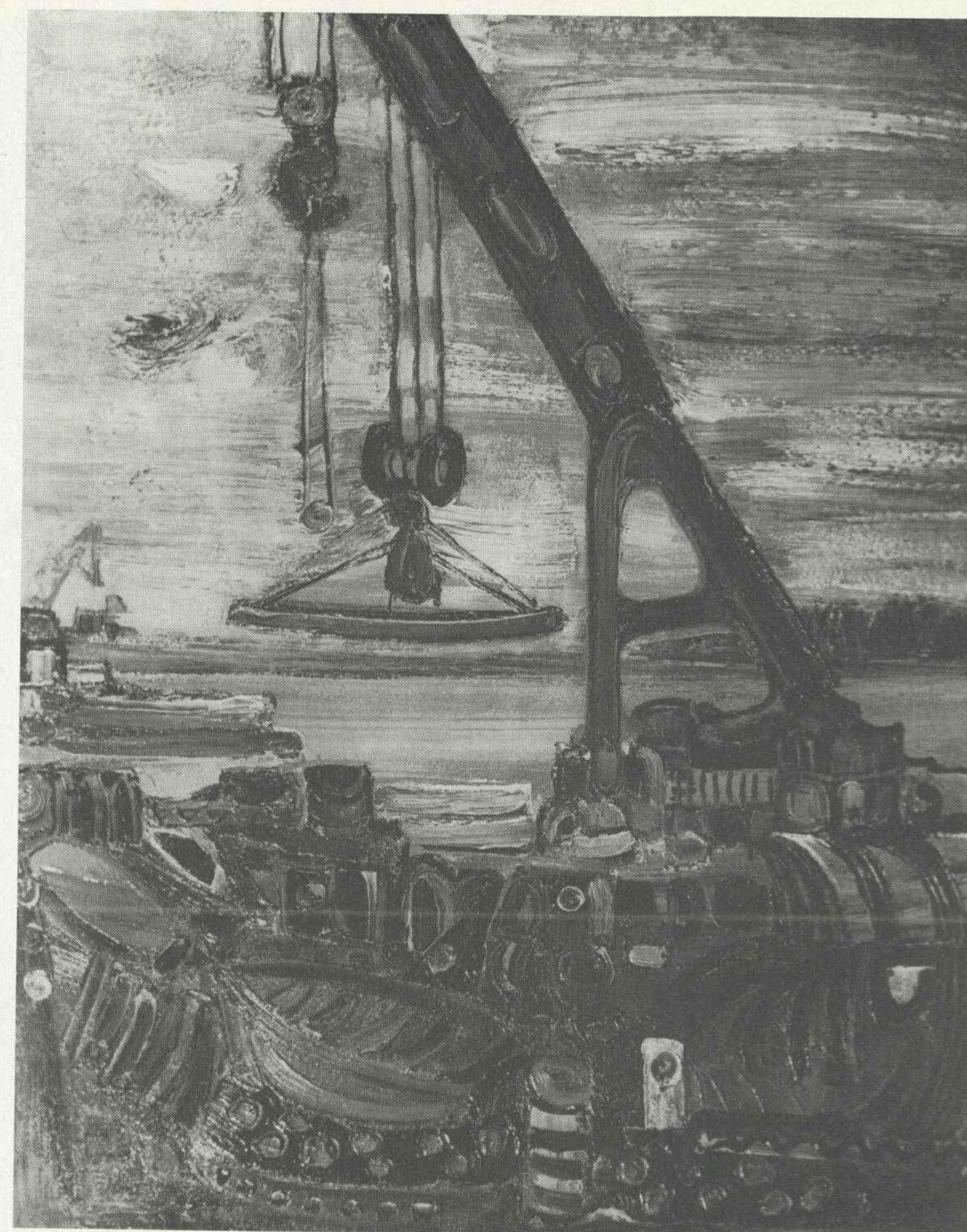
14. Panorama, 100/110

CWIATKO DOCZEW, 1944

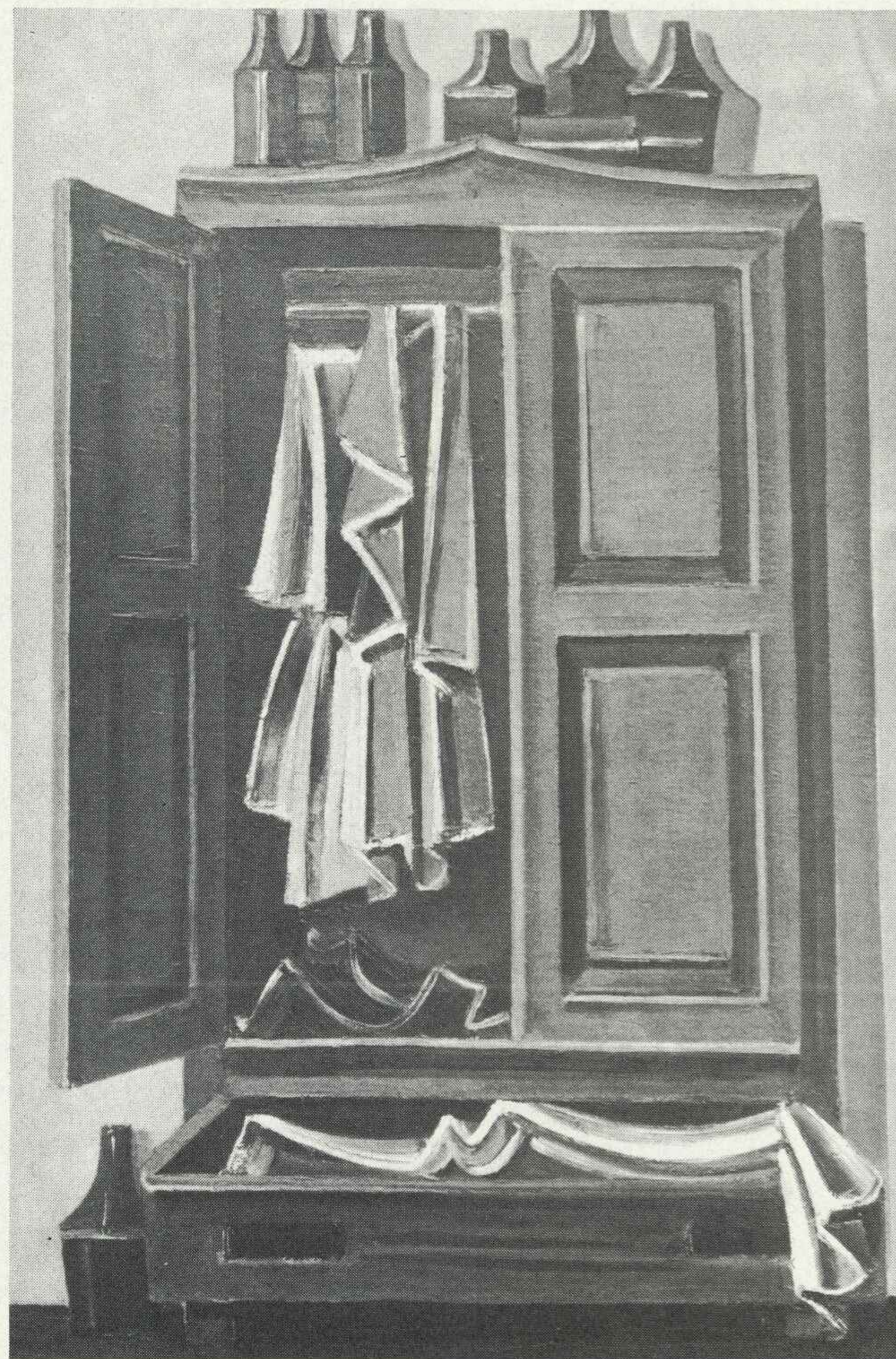
15. Zima 90/90
16. Góry Koniawskie 67/100

STOJAN ILIEW, 1934

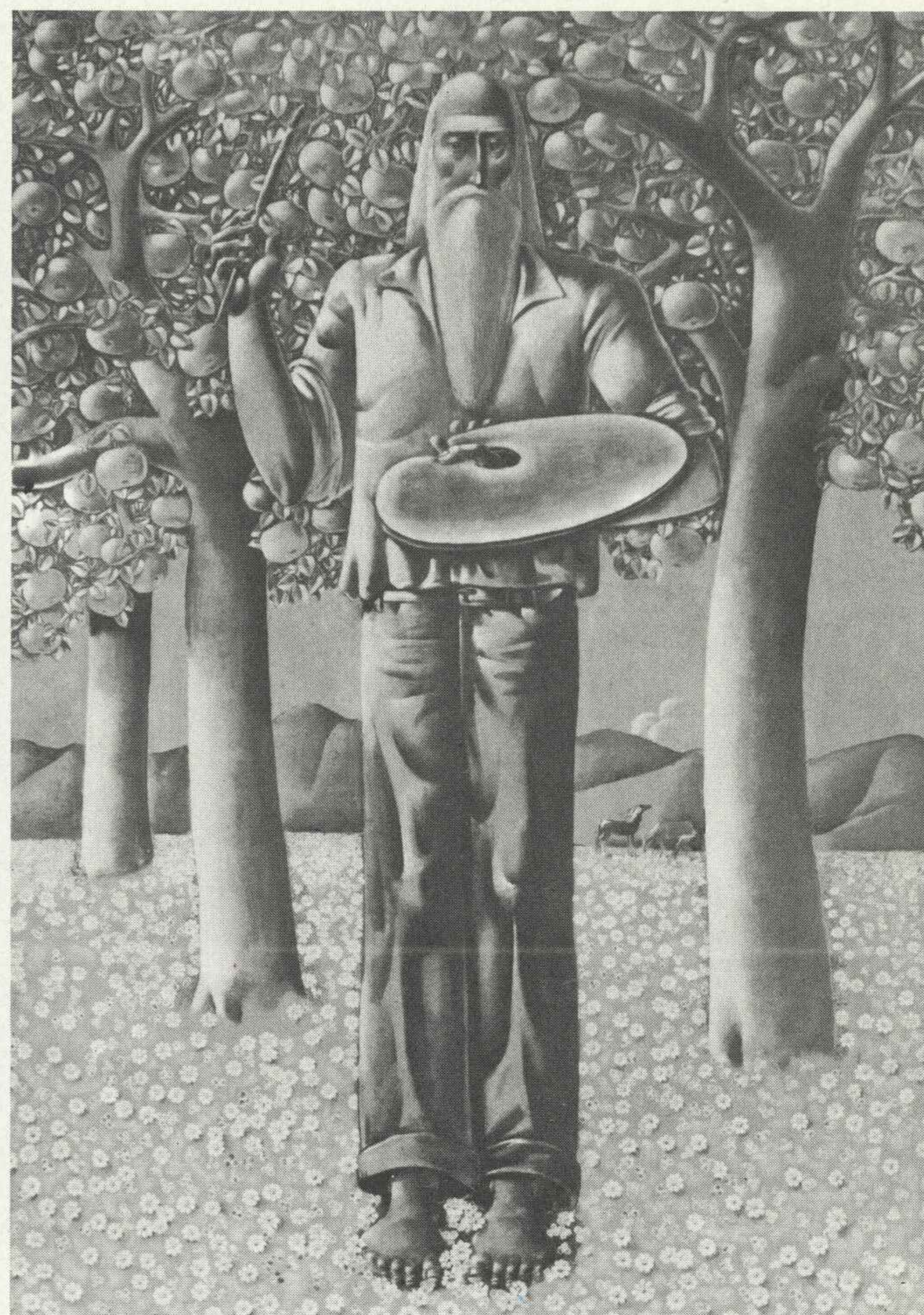
17. Siła, 150/150
18. Błękitne niebo, 150/140
19. Tors II, 150/140



WELIMIR PETROW
Błękitna przystań



ATANAS JARANOW
Szafa II



KEAZIM ISINOW
Piewca ziemi ojczystej

KEAZIM ISINOW, 1940
20. Piewca ziemi ojczystej, 200/120

ATANAS JARANOW, 1940
21. Ptak, 70/100
22. Wieszak, 70/100
23. Korzenie, 70/100

JANAŁI KAWRYKOW, 1945
24. Gorzki chleb, 100/100

JORDAN KACAMUNSKI, 1943
25. Kompozycja II, A II6/89
26. Pejzaż I, 81/100
27. Wnętrze, 80/100

IWAN KIRKOW, 1932
28. Korozja, 120/100
29. Syzyf, 100/110
30. Konflikty, 130/90
31. Rozdroże, 110/90

DYMITR KIROW, 1935
32. Rekwiem w kolorze błękitnym, 163/130
33. Światła z przeszłości, 122/114
34. Dźwięk z przeszłości, 65/65
35. Madonna, 100/81
36. Rekwiem dla nieznanego żołnierza,
130/193

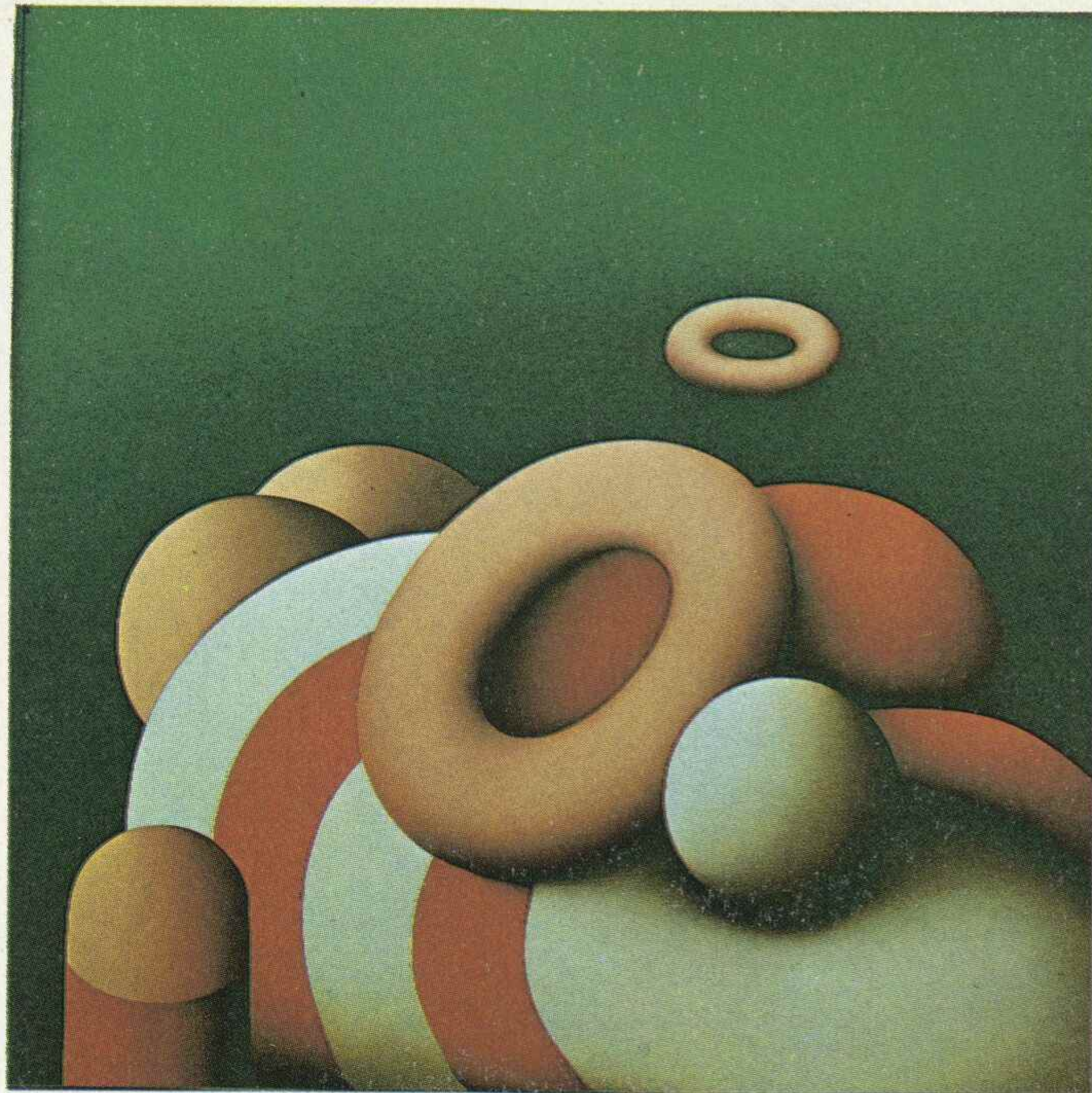
ALEKSANDYR PETROW, 1916
37. Nad morzem, 89/130
38. Dom rodzinny, 60/73
39. Zbiór róż 60/73
40. Słoneczniki, 115/146

WELIMIR PETROW, 1939
41. Błękitna przystań, 68/80
42. Miasto Razgrad, 100/100
43. Pływający dźwig, 95/75

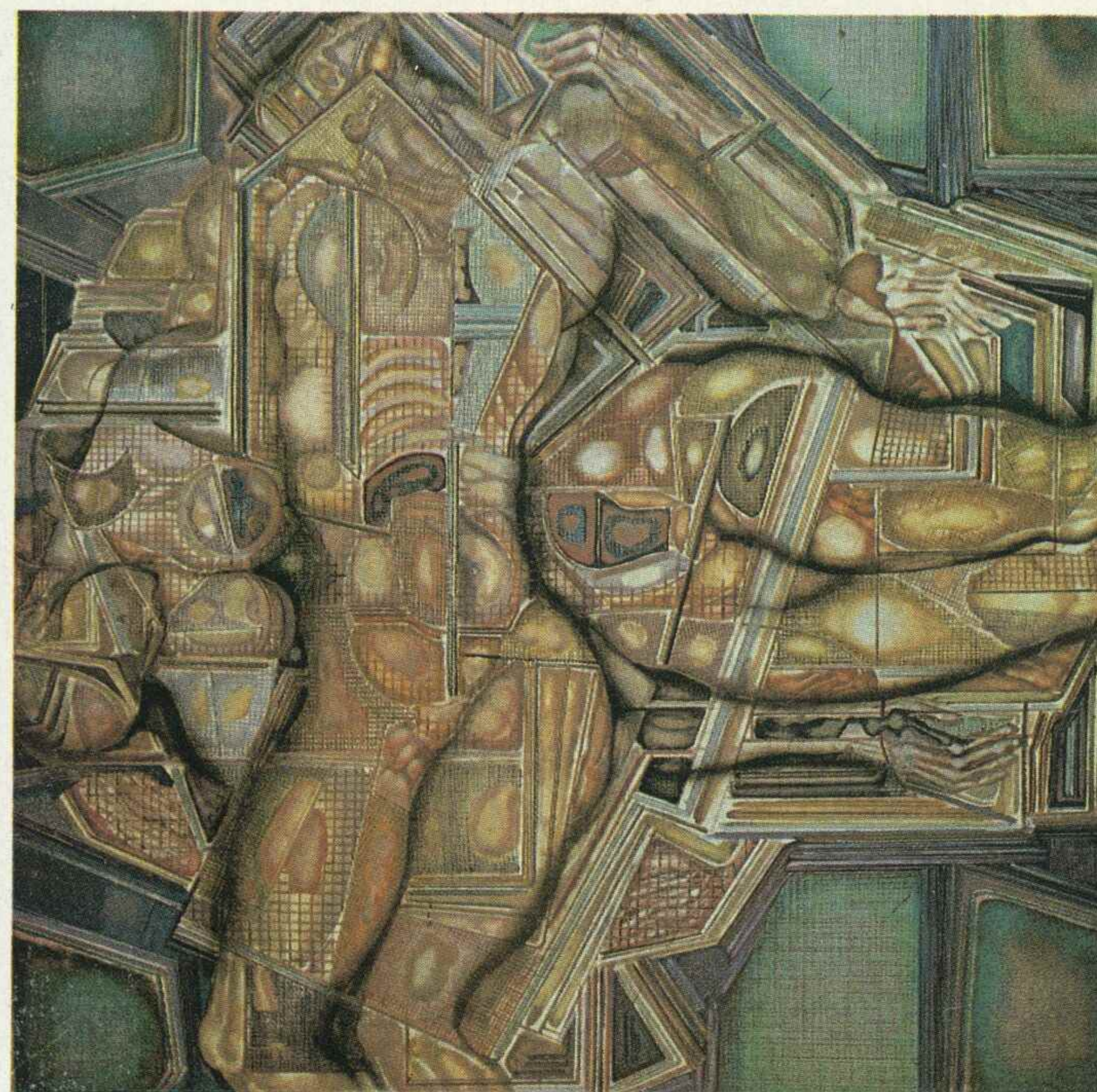
SWETLIN RUSEW, 1933
44. Wspomnienie, 130/160
45. Oczekiwanie, 130/170
46. Przesłuchanie, 140/170



MAGDA ABAZOWA
Brzeg



DYMITR BUJUKLIJSKI
Kompozycja XI



STOJAN ILJEW
Tors II

- TEOFAN SOKEROW, 1943
47. Spotkanie w czasie; 182/182
48. Opowiem ci coś, 240/200
49. Różnicy nie ma 137/130
50. Tymczasowe idee, 130/130

- ELENA SOKEROWA, 1944
51. Plan I, 96/96
52. Plan II, 70/70
53. Kompozycja 70/70

- ELICA TODOROWA 1929
54. Motyw starożytny, 100/120
55. Struma – panna młoda, 120/140

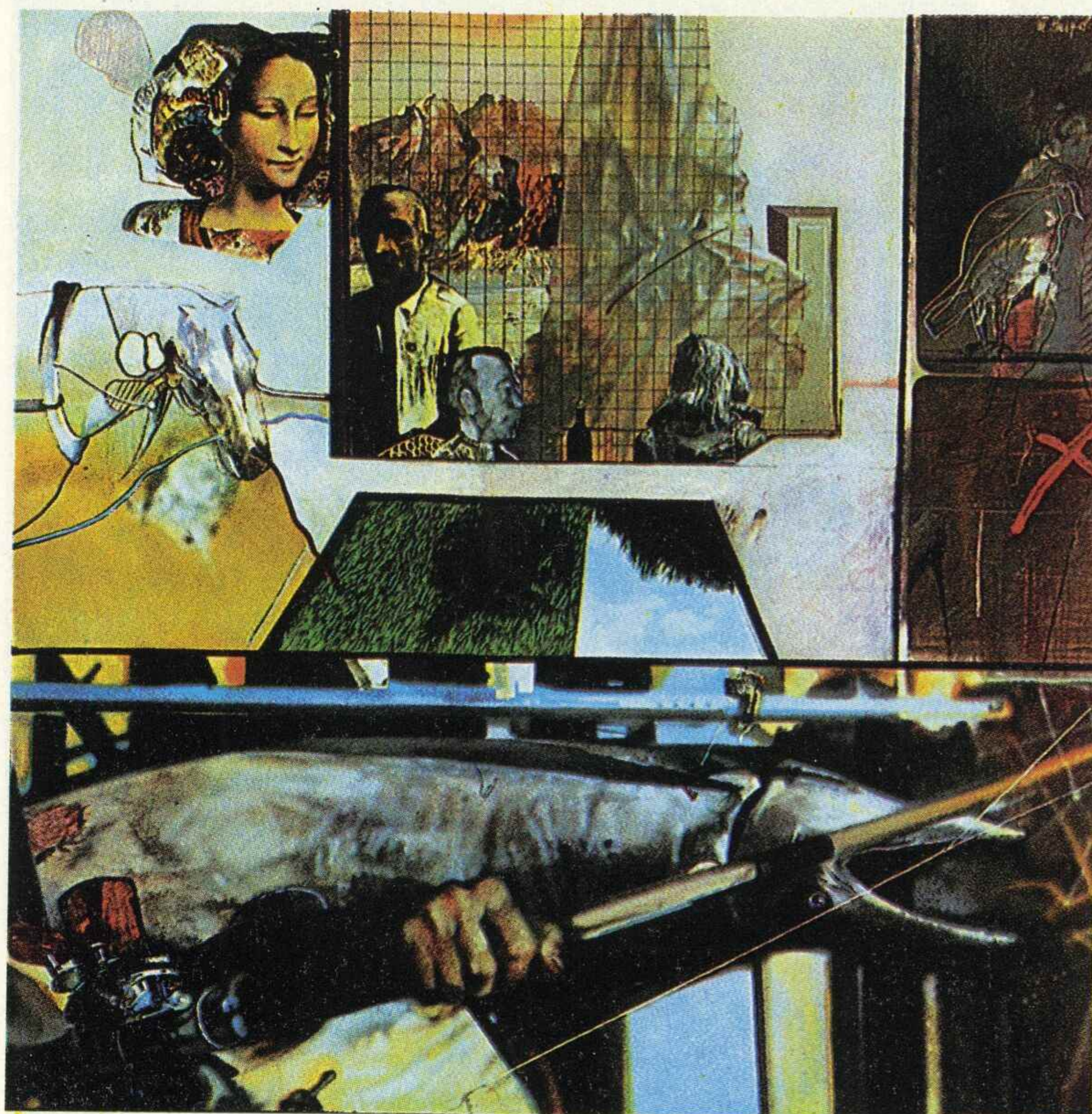
- GEORGI TRIFONOW 1930
56. Wchodzenie w dzień, 280/150

- TOMA TRIFONOWSKI, 1938
57. W oknie, 81/65
58. Bułgarka, 81/65
59. Kawa po turecku, 60/48
60. Nagie ciało, 80/65

- WESA WASILEWA, 1926
61. Maska obrzędowa I 80/65
62. Maska obrzędowa II, 80/65
63. Pejzaż. 80/100



TODOR PANAJOTOW
Martwa natura



GRAFIKA

DYMITR BAKAŁOW, 1938

1. Nastrój wiosenny. Akwaforta, 38/27
2. Metamorfoza. Technika mieszana, 37/25

PETYR BRAJKOW, 1940

3. Przyroda. Litografia, 57/47
4. Seria „N“ II. Litografia, 46/52
5. Seria „N“ III. Litografia, 40/60

CHRISTO BRAJKOW, 1938

6. Georgi Dymitrow I. Litografia, 65/50
7. Georgi Dymitrow II. Litografia, 65/50
8. Georgi Dymitrow III. Litografia, 65/50

MIŁKO BOŹKOW, 1953

9. Żongler. Akwaforta, 65/50
10. Noc. Akwaforta, 65/50

BORYS BRANKOW, 1945

11. Etiudy wojenne I. Technika mieszana, 34/44
12. Etiudy wojenne II. Technika mieszana, 34/44

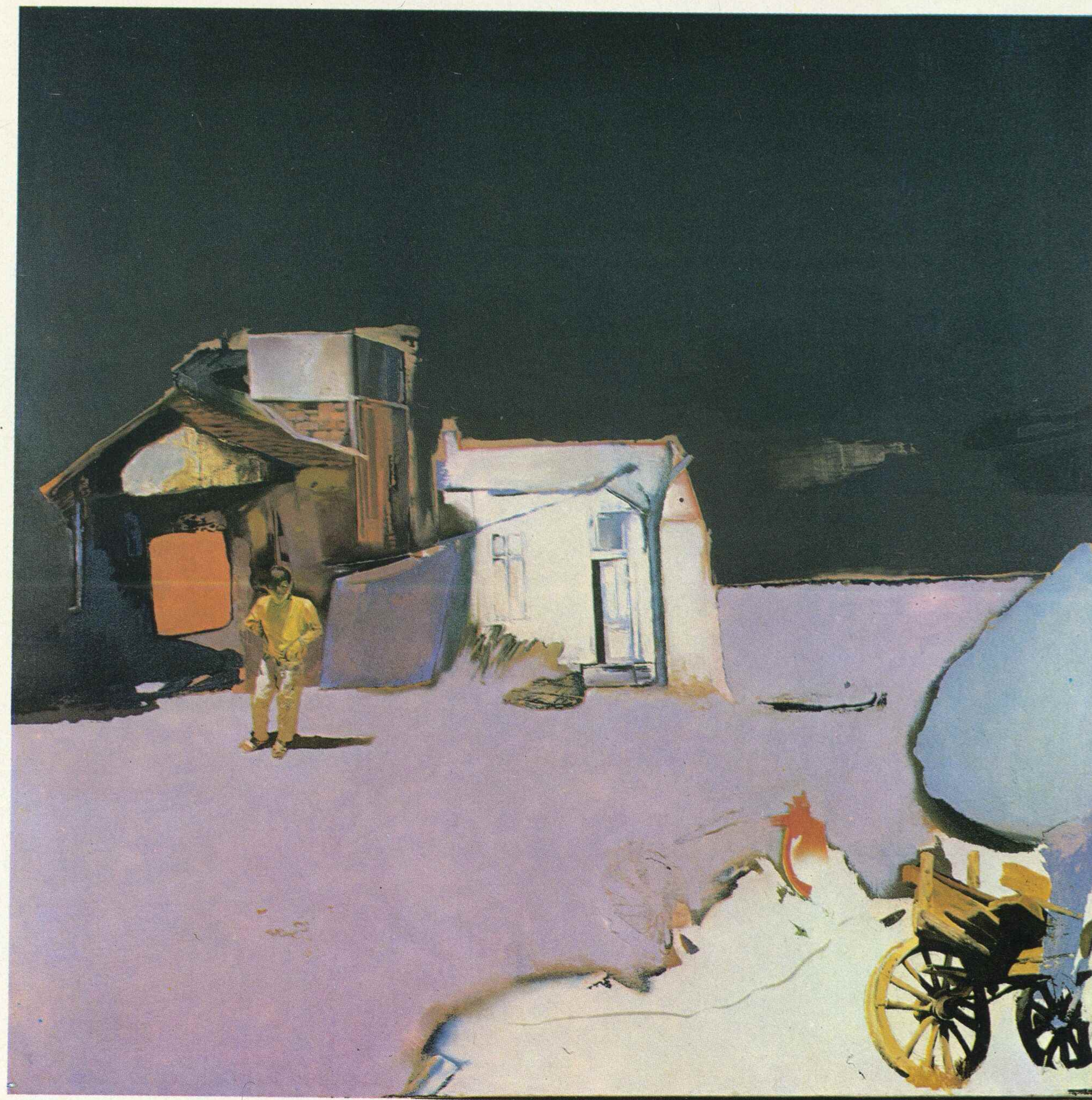
IWAN DIMOW, 1943

13. Obserwacje życia I. I. Akwaforta, 28/35
14. Obserwacje życia III. Akwaforta, 28/35
15. Obserwacje życia IV. Akwaforta, 29/35
16. Nostalgia. Akwaforta, 36/26

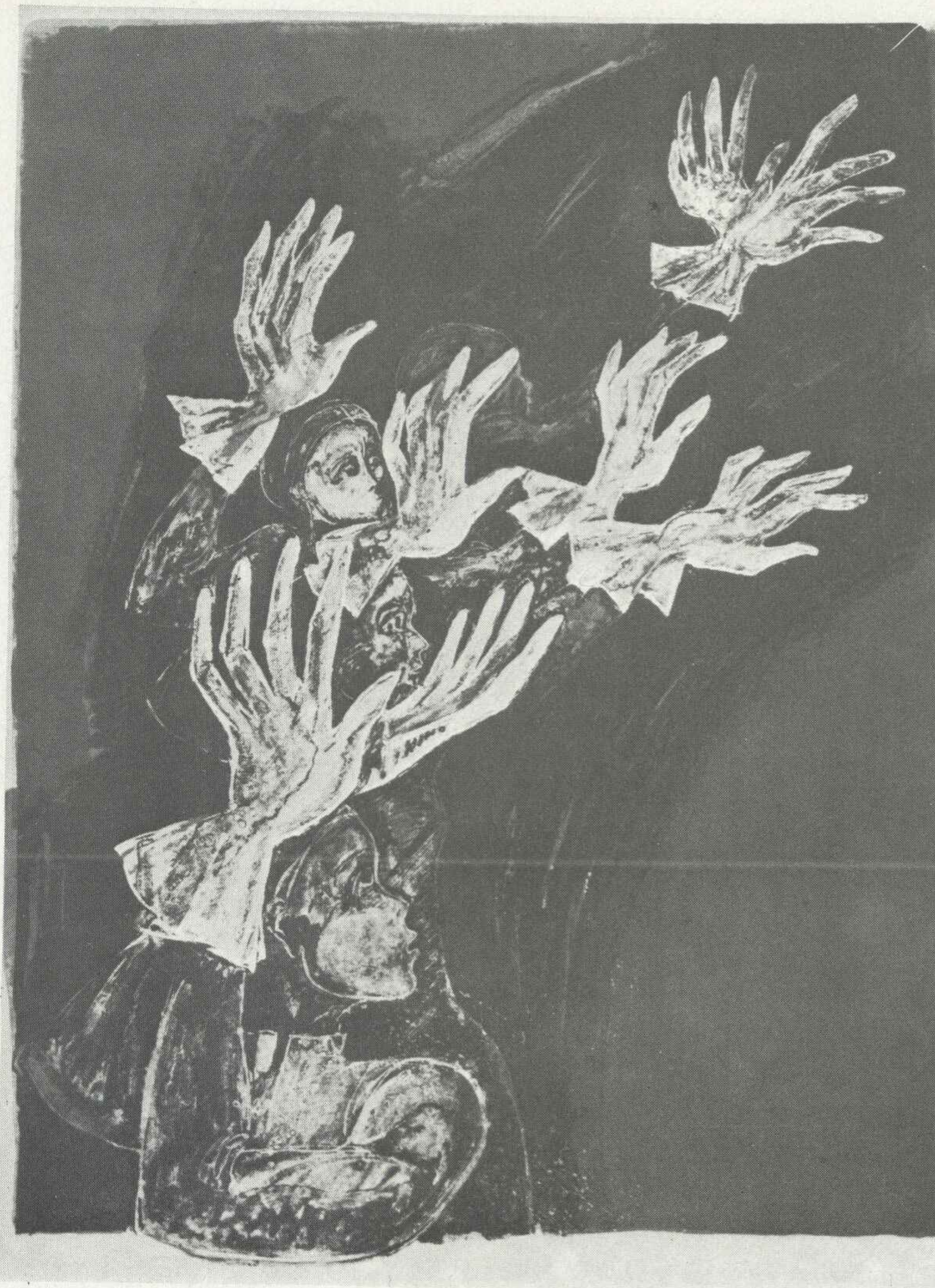
ZŁATKA DYBOWA, 1927

17. Tryptyk „Dzieciństwo“. Drzeworyt, 40/88
18. Dziecko. Drzeworyt, 60/40
19. Dzieciństwo. Drzeworyt, 53/39

TEOFAN SOKEROW
Różnicy nie ma



ELENA SOKEROWA
Plan I



ZANA KOSTURKOWA
Aktorka II

WŁADIMIR GENADIEW, 1946
20. Liść II. Technika mieszana, 50/40
21. Liść III. Technika mieszana, 50/40
22. Liść IV. Technika mieszana, 50/40

SWETŁA GEORGIJEWA, 1955
23. Głowa. Technika mieszana, 28/18
24. Dziewczyna. Technika mieszana, 28/18

LUBOMIR JORDANOW, 1934
26. Galeria wiecznych I. Litografia, 84/68
27. Galeria wiecznych II. Litografia, 84/68
28. Perspektywa II. Litografia, 65/50

LUBOMIR JANEW, 1951
29. Faworyt. Litografia, 50/80
30. Pseudo. Litografia, 50/80

ZACHARI KAMENOW, 1949
31. Poniedziałek. Litografia, 30/40
32. Lato. Litografia, 29/39
33. Aktorzy. Litografia, 31/31

BOŻYDAR KOWACZEW
34. Moabit 1933. Litografia

MICHAŁ KOSEW
35. Młot lub Kowadło I. Akwatinta
36. Młot lub Kowadło II. Akwatinta
37. Młot lub Kowadło III. Akwatinta

ŻANA KOSTURKOWA, 1927
38. Aktorka I. Litografia, 65/50
39. Aktorka II. Litografia, 65/50
40. Aktorka III. Litografia, 65/50
41. Ptak. Litografia, 65/50

GRORGI LECZEW, 1949
42. Kompozycja z huśtawkami. Akwatinta, 45/72
43. Dedykacja. Akwatinta, 42/85
44. Wspomnienie o pewnej podróży. Akwatinta, 40/38

PETJO MARINOW, 1950
45. Okazja. Akwaforta, 37/33
46. Odbicie. Akwaforta, 32/33

ADA MITRANI, 1954
47. Wesele. Akwaforta, 23/22
48. Sen. Akwaforta, 20/16
49. Rzeźbiarz. Akwaforta, 18/18

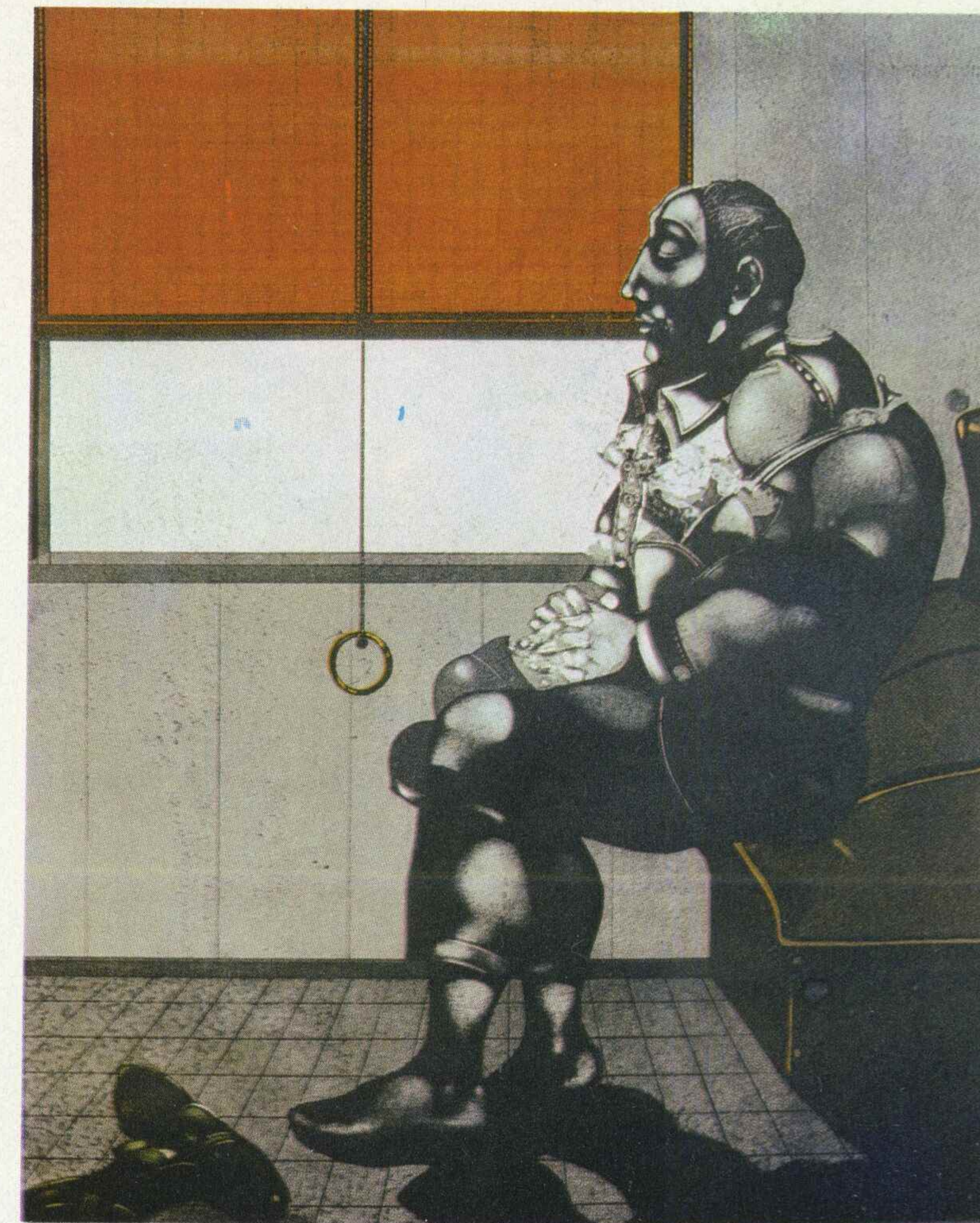
ALEKSY NACZEW, 1952
50. Samotny jeździec. Litografia, 48/35
51. Nie mogę przestać cię kochać. Litografia, 48/35
52. Projekt pomnika. Litografia, 48/35

NIKOŁAJ NIKOŁOW, 1950
53. Przeszkoda. Akwaforta, 65/50
54. Egzotyczna impresja. Akwaforta, 65/50
55. Coś o stworzeniu. Akwaforta, 65/50

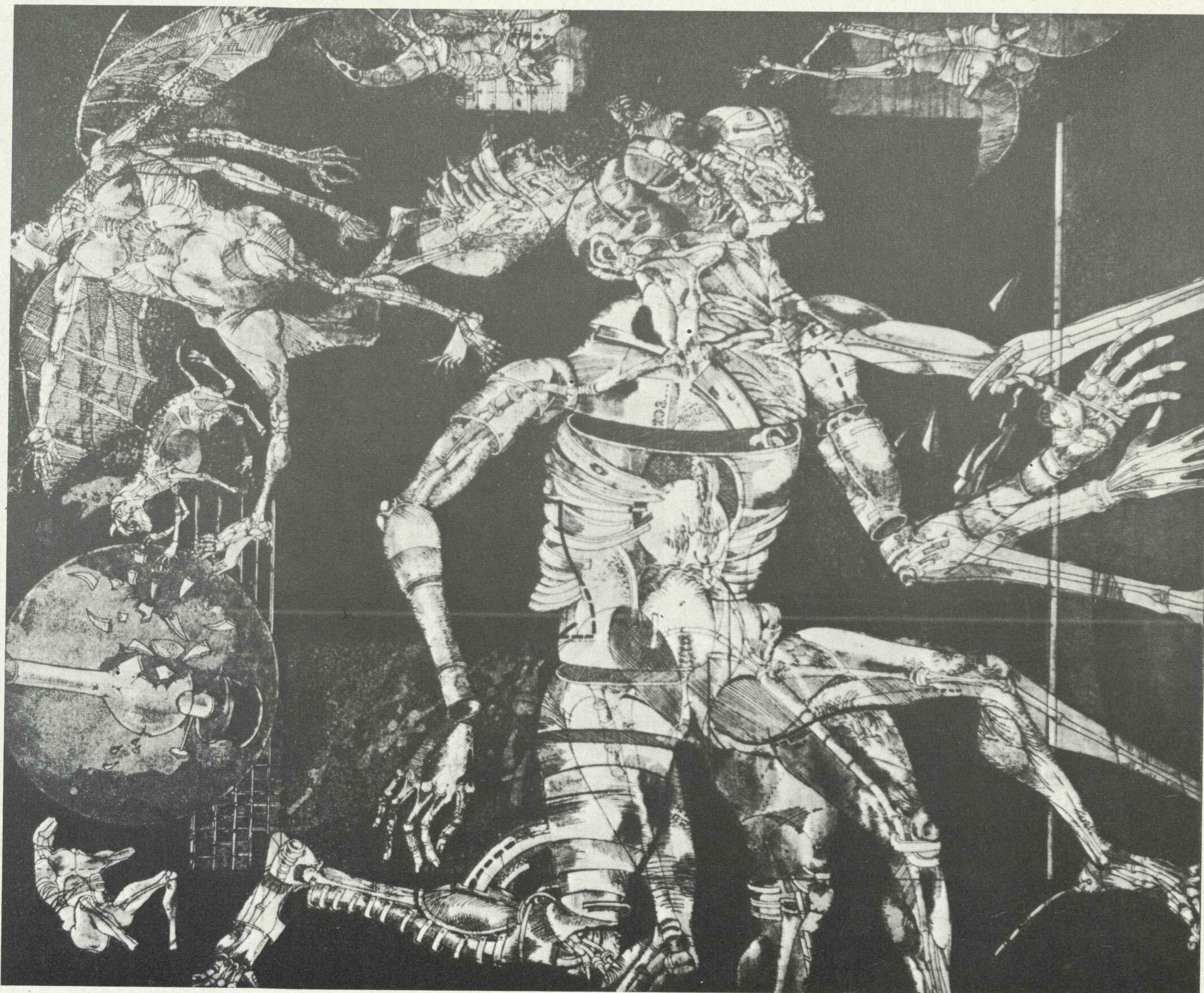
IWAN NINOW, 1946
56. Refleksja. Suchoryt, 57/49
57. Martwa natura. Suchoryt, 70/47
58. Na cześć Leonarda. Suchoryt, 62/54

LUBA PALIKAROWA 1906
59. Arkutino. Akwatinta, 40/30
60. Kobiety z Rodopów. Litografia, 45/55

TODOR PANAJOTOW, 1927
61. Martwa natura. Akwaforta, 65/50
62. Czerwone wzgórza. Akwaforta, 65/50
63. Jeźdźcy. Akwaforta, 65/50
64. Wzgórza I. Akwaforta, 65/50



STOJAN CANEW
Samotność



STOIMEN STOIŁOW
Metamorfoza strachu III

ANASTASJA PANAJOTOWA, 1931
65. Kompozycja I. Litografia, 65/75
66. Idole. Litografia, 65/75
67. Kompozycja II. Litografia, 65/75

MICHAŁ PETKOW 1933
68. Rozdwojenie II. Mezzotinta, 39/49
69. Rozdwojenie III. Mezzotinta, 39/49
70. Rozdwojenie IV. Mezzotinta, 39/49

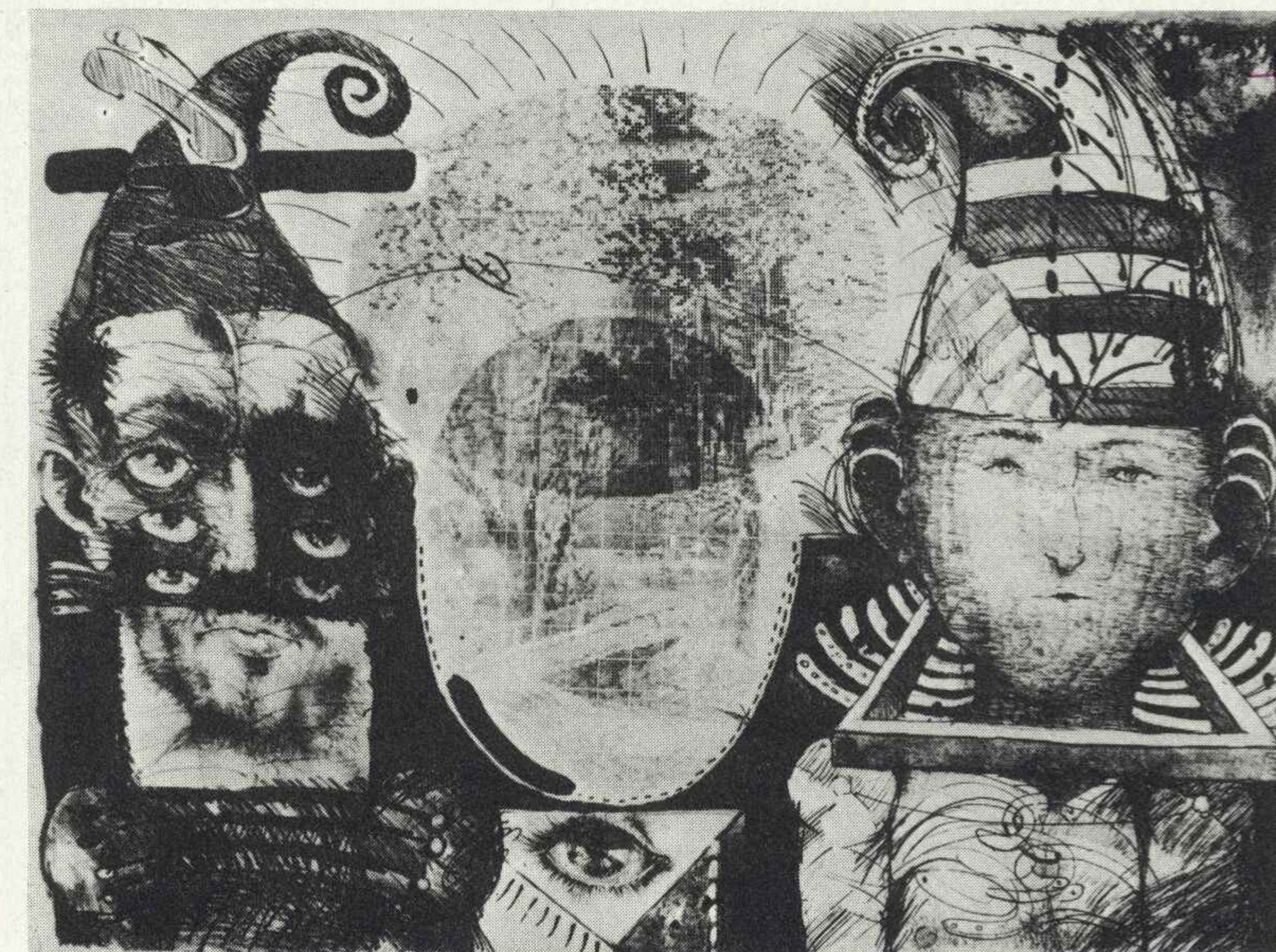
ZDRAWKO ZACHARIEW, 1937
71. Cienie przodków. Linoryt 100/70
72. Cienie przodków. Linoryt, 100/70

RUMEN SKORCZEW, 1932
73. Stronice z kroniki I. Litografia, 50/70
74. Stronice z kroniki III. Litografia, 50/70
75. Stronice z kroniki IV. Litografia, 50/70
76. Stronice z kroniki V. Litografia, 50/70

BORYSŁAW STOEW, 1927
77. Gitara. Litografia, 50/65
78. Muzyka. Litografia, 50/65
79. Spotkanie. Litografia, 50/65
80. Jeźdźcy. Litografia, 50/65

LUBEN STOEW, 1939
81. Rybacy. Drzeworyt, 80/52
82. Nędza. Drzeworyt, 70/53

STOIMEN STOIŁOW, 1944
83. Metamorfoza strachu I. Akwaforta, 45/37
84. Metamorfoza strachu II. Akwaforta, 45/37
85. Metamorfoza strachu III. Akwaforta, 45/37
86. Księga Tajemna sekty Bogomiłów. I. Litografia, 46/40
87. Księga Tajemna sekty Bogomiłów II. Litografia, 42/38



LUBOMIR JANEW
Pseudo



BORYSŁÓW STOEW
Gitara

STOJAN STOJANOW, 1941
88. Sen I. Litografia, 35/17
89. Ludzkie namiętności. Litografia, 45/32

STOJAN CANEW, 1946
90. Samotność. Akwatinta, 50/40
91. Dobry wieczór. Akwatinta, 50/40
92. Mężczyzna w szlafroku. Akwatinta, 50/40
93. Obecność. Akwatinta, 50/40
94. Jeździec. Akwaforta, 65/50

WALENTINA CANEWA, 1948
95. Rozmowa o morzu Sarmackim I. Akwatinta, 25/20
96. Rozmowa o morzu Sarmackim II. Akwatinta, 25/20

ATANAS WASILEW, 1942
97. Błazenada. Akwaforta, 30/45
98. Żil. W hołdzie Watteau. Akwaforta, 35/43

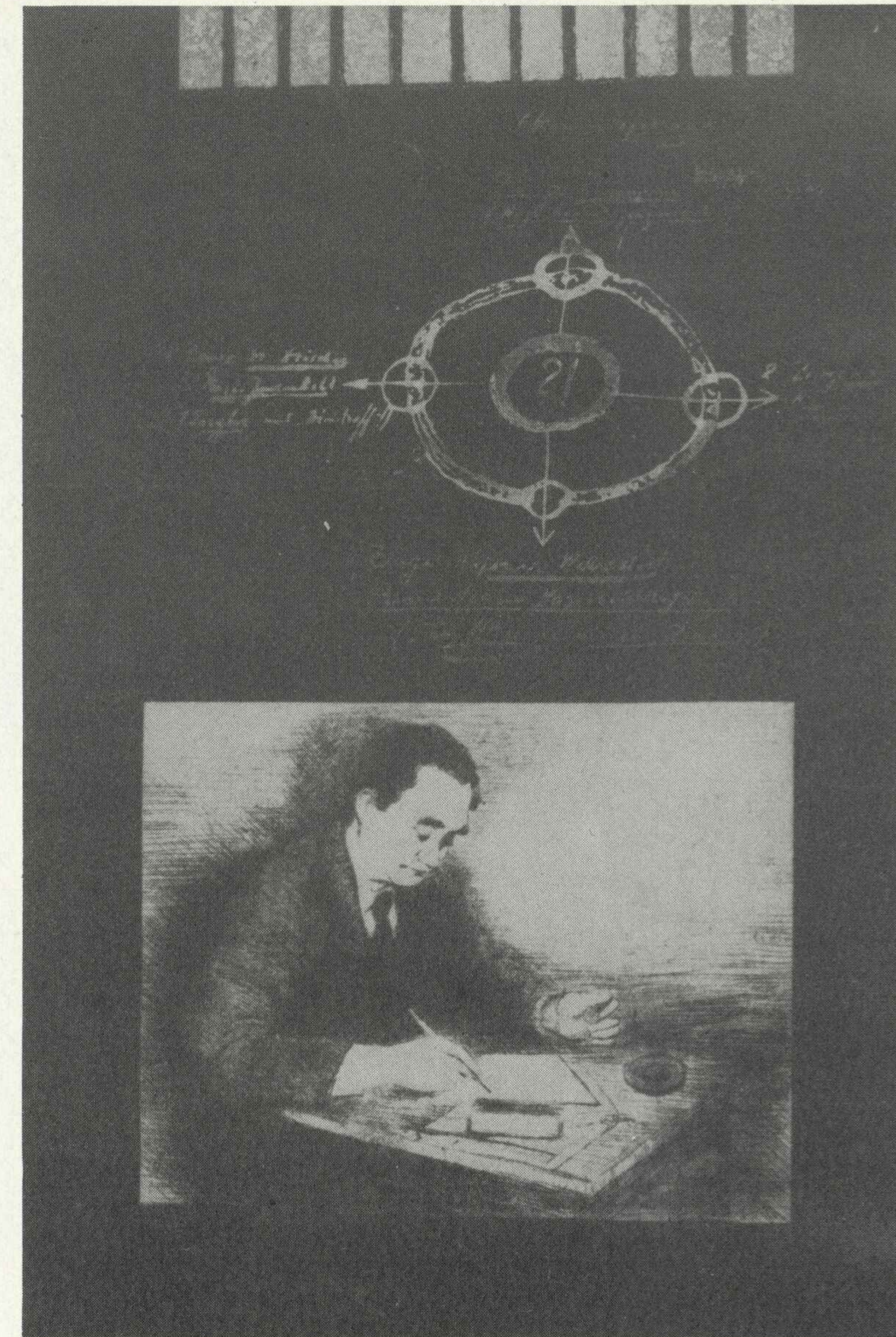
TANIA WŁADOWA, 1941
99. Georgi Dymitrow I. Mezzotinta.

RZEŻBA

MICHAŁ BENCZEW, 1942
1. Plastyka. Drzewo, 40/40
2. Sfera. Nikiel, 0 28

ALOSZA KAFEDZIJSKI, 1937
3. Plastyka I, 25/25/15
4. Plastyka II, 25/14/13
5. Plastyka III, 22/12/10

PAWEŁ KOJCZEW, 1939
6. Kobieta z piłką. Brąz, 28/26/13
7. Siedząca kobieta. Brąz, 46/26/25
8. Para. Brąz, 34/33/14



BOŻYDAR KOWACZEW
Moabit 1933



ZŁATKA DYBOWA
Wspomnienie o Czochi
Tryptyk „Dzieciństwo”

IWAN NESZEW, 1927
9. Legenda. Brąz i stal
10. Pierwsi krzewiciele oświaty. Brąz
11. Taniec. Brąz.

DYMITR OSTOICZ, 1928
12. Portret mojej córki. Brąz
13. Lenin. Brąz

EMIL POPOW, 1951
14. Sylwetka dziecięca w kwadracie. Brąz i stal
15. Tors. Brąz i kamień
16. Jeździec. Brąz i stal

BOJAN RADOSŁAWOW, 1949
17. Zastyganie. Brąz 80/15/12
18. Rok świetlny. Brąz i stal, 51/70/23

GEORGI RADUŁOW, 1936
19. Rozmowa. Brąz, 50/15/12
20. Leżący tors. Brąz, 25/40/20
21. Rzeka. Drzewo, 60/50/10

WALENTIN STARCZEW, 1935
22. Ikar. Brąz, 34/35/15
23. Orfeusz. Brąz, 25/31/12

GEORGI CZAPKYNOW, 1943
24. Sam na sam ze sobą. Brąz i mosiądz
25. Chodźcie ze mną, piękne ptaszęta. Brąz i mosiądz
26. Metamorfoza – pieszczota. II. Brąz i mosiądz
27. Marynarz-ptak. Brąz



LUBOMIR JORDANOW
Perspektywa II



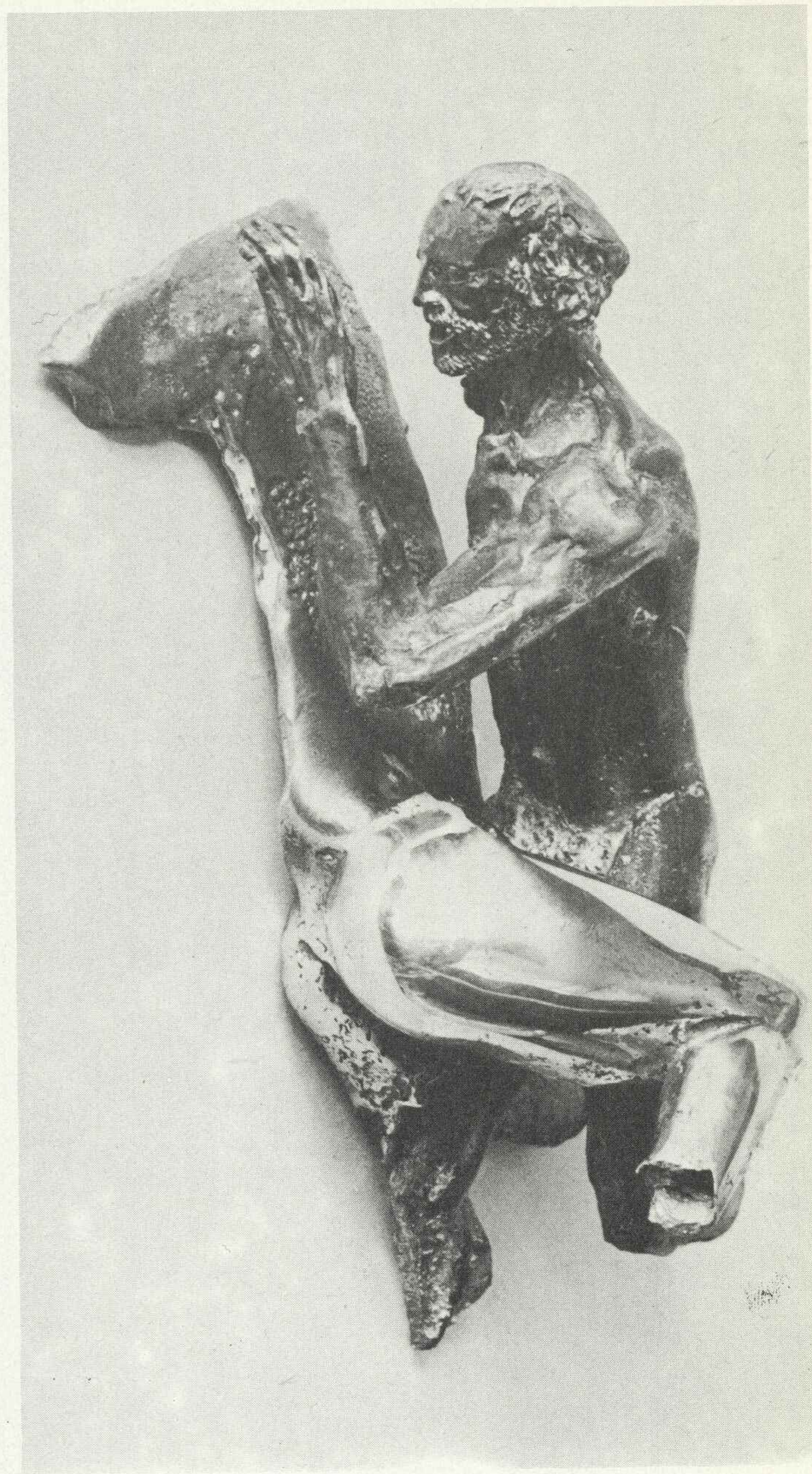
RUMEN SKORCZEW
Stronice z kroniki I



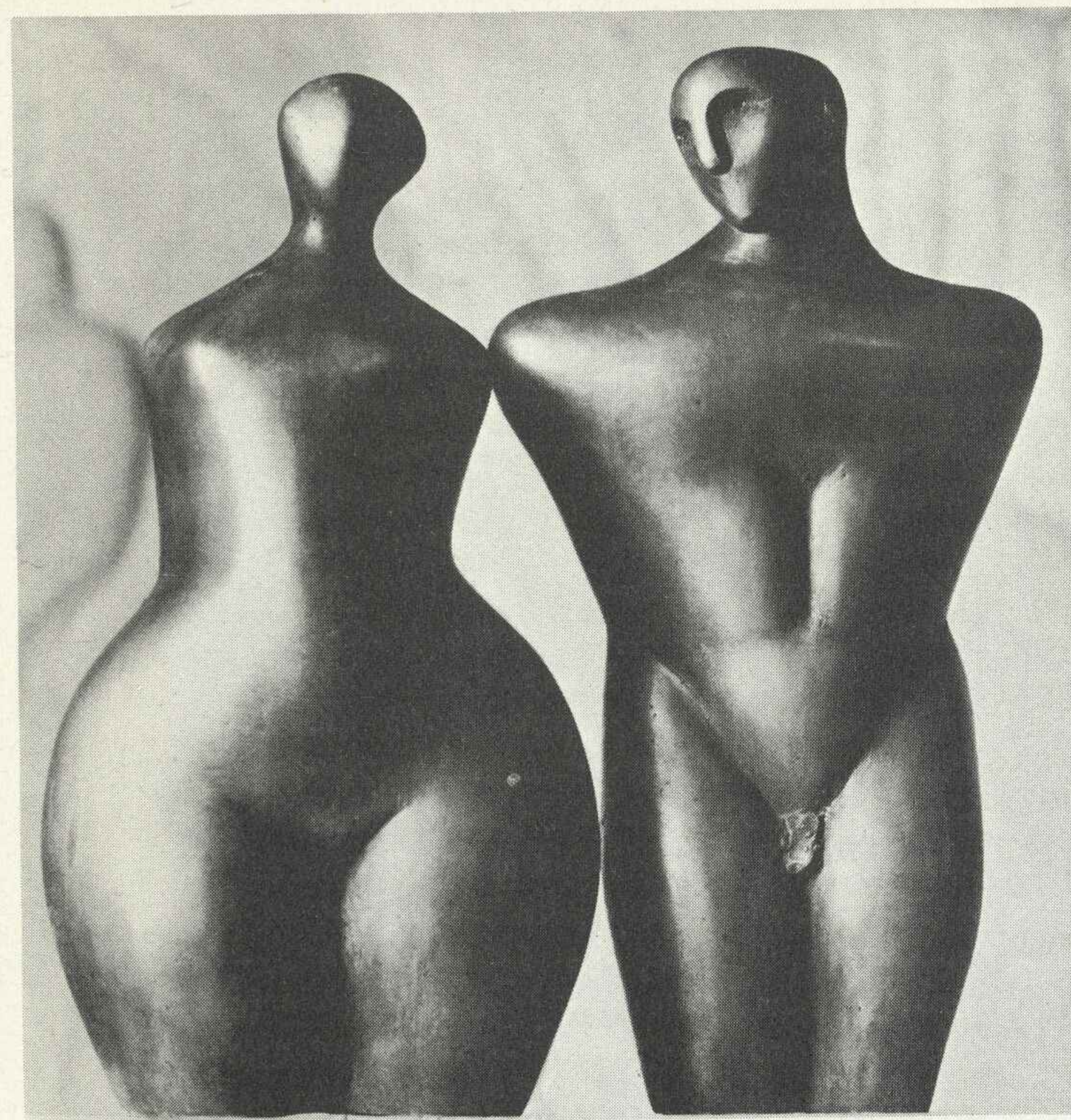
ATANAS WASILEW
Zil. W hołdzie Watteau



IWAN NESZEW
Pierwsi krzewiciele oświaty



GEORGI CZAPKYNOW
Metamorfoza - pieszczota II



PAWEŁ KOJCZEW
Para



ALOSZA KAFEDZIJSKI
Plastyka I

WALENTIN STARCZEW
Orfeusz



