

6180

HANNA

KRZETUSKA



MINISTERSTWO KULTURY I SZTUKI

ZWIĄZEK POLSKICH ARTYSTÓW PLASTYKÓW

CENTRALNE BIURO WYSTAW ARTYSTYCZNYCH

HANNA KRZETUSKA

malarstwo

Warszawa — Zachęta pl. Małachowskiego 3

marzec 1980

Hanna Krzetuska rozpoczynała drogę twórczą w Krakowie, w Wolnej Szkole Malarstwa i Rysunku im. Ludwika Mehofferowej, do której wstąpiła w 1920 r., pod kierunkiem m.in. Jerzego Fedkowicza, Zbigniewa Pronaszki i Jana Rubczaka.

W kręgach artystycznych Krakowa w owym czasie modne i żywe były gorąco dyskutowane te tendencje w malarstwie, które oparte zostały na doświadczeniach impresjonistów, fowistów, ogólnie środowiska Ecole de Paris. Nic więc dziwnego, że w Wolnej Szkole panował duch postimpresjonizmu zarówno w zaleceniach nauczycieli, jak również w przekonaniu młodych adeptów sztuki. Zdobyte impresjonizmu zmodyfikowane przez polskich kapistów zaważyły na pracach artystki, do czego dołączyło się także studiowanie mistrzów podczas pobytów w Paryżu; szczególnie Bonnard, Matisse i Cézanne wydają się w pewien sposób decydować o malarsko-konstrukcyjnym traktowaniu powierzchni płótna.

Kapiści przesuwając ciężar gatunkowy obrazu na jego stronę formalną („Głównym warunkiem powstania obrazu jest jego koncepcja malarska. Niezależnie od tego, czy płótno było malowane z wyobraźni, czy z natury zawsze musi być widoczny malarski powód, dla którego było tworzone...”), doprowadzili do „rozstrzygnięć” na płótnie działających wyłącznie malarsko. Akty, pejzaże, portrety, martwe natury, owe tematy kapistowskie, proste, kameralne, prawie pozbawione obciążającej obraz literatury, stanowiły wyjście do szeregu prób nad doskonaleniem warsztatu i określeniem myśli twórczej malarki. Malarstwo „czyste”, uwolnione od anegdoty przy lekkiej deformacji, a przede wszystkim syntezie przedmiotu dało płaską, pozbawioną trzeciego wymiaru powierzchnię. Takie podejście do zagadnień sztuki przyłączyło Hannę Krzetuską do Zrzeszenia Artystów Plastyków Zwornik, ugrupowania walczącego o jakość sztuki, a zajmującego się przede wszystkim zagadnieniami formy, zwłaszcza koloru i faktury. W pracach artystki następuje rozluźnienie kompozycji, większa swoboda w deformowaniu kształtu i stylizowaniu barwy przy jednoczesnym operowaniu wartościami fakturowymi.

W okresie powojennym artystka nadal kontynuuje owe wcześniejsze tendencje przy coraz większej syntezie form, które począwszy od lat sześćdziesiątych wyraźnie już wykazują cechy myślenia abstrakcyjnego, choć pobrzmiewają w nich echa tematów dobrze znanych, na kanwie których dokonują się obecne przetworzenia. Cały balast doświadczeń artystycznych malarki nie pozwolił na przekroczenie granicy między światem przedstawień a malarstwem niefiguratywnym, stąd kompozycje, które układają się w cykle np. *P r ó b* czy *F a n t o m ó w* operują kształtami aluzyjnymi, przy największym skupieniu się na ich stronie kolorystycznej. Na neutralnym tle dominują tonacje brązów, czerwieni i szarości wzbogaconych czernią. O ile w okresie poprzednim zestawy nasyconych kolorem płaszczyzn działały pełnymi napięciami kontrastami, o tyle obecnie pojawiają się równoległe kompozycje znacznie bardziej uspokojone kolorystycznie. Inaczej jeszcze funkcjonują tzw. kolaże, czyli obrazy malowane na zmarszczonym papierze. Faktura owych najczęściej pastelowych powierzchni powoduje roztapianie się i przenikanie kształtów, miękkość i liryczną łagodność wypowiedzi plastycznej. Obrazy, których tłem jest zwykła gazeta, pokryte są

szerokimi, śmiałymi pociągnięciami pędzla sprawiając wrażenie plakatowej lapidarności kompozycji.

Lata siedemdziesiąte przynoszą pewną odmianę w sposobie traktowania płótna. Czujna świadomość artystki żywo reagująca na wszystkie nowe tendencje w sztuce doprowadza do szeregu kompozycji o podobnym co poprzednie założeniu plastycznym, ale wykonanych odmienną techniką. Na jednobarwnym tle płótna pojawiają się układy aplikowanych na jego powierzchni barwnych kawałków materiału. Czasem całość kompozycji złożona jest z różnokolorowych fragmentów rozmaitego kształtu. Artystka wykorzystuje także zwykły papier, którym np. owija się towary w sklepach, naklejając go na płótno, a obok niego kładzie farby. Ten swoisty kolaż spełnia rolę ornamentu albo stanowi samodzielny znak plastyczny wprowadzając do koncepcji obrazu element gotowy, znajdujący uzasadnienie jako uprawniona część struktury płótna. Nici, którymi szyte są fragmenty materiału czy metalowe zszywacze wzbogacają kompozycję o ażur lub podkreślają linie krawędzi plam-kawałków. W tym czasie zmienia się także kolorystyka obrazów; z jednej strony powstają cykle dekoracyjnych, wykwinnych „złoty pejzaży”, z drugiej — płótna wypełnione dużymi płaszczyznami białego tła. Pośród nich pojawiają się kompozycje z przewagą mocnych zieleni, brązów i czerwieni. Nie brak też potęgującej ekspresję śmiało kładzionej czerni. Te zestawy kolorystyczne dominują w kompozycjach pochodzących z ostatniego roku twórczości Hanny Krzetuskiej. Są to obrazy malowane na blasze aluminiowej lub miedzianej. Najczęściej nie gruntowane powierzchnie metalu działają jako jeszcze jeden kolor, naturalny i zgaszony matową miękkością. Układy elementów tych kompozycji zmiernają jakby ku środkowi kompozycji, wokół którego rozgrywa się powolny i rytmiczny ruch. Kształty cechuje spokój i miękkość położenia farby z widocznym czasem śladem pędzla. Być może owo ostatnie doświadczenie artystki traktować wypadnie jako eksperyment, który kontynuowany przyniesie interesujące przetworzenia, tymczasem raz jeszcze dowodzi, iż światopogląd artystyczny Hanny Krzetuskiej podąża ku rozwiązaniom nowym, współczesnym, a indywidualny charakter jej malarstwa gwarantuje dalszą możliwość rozwoju zgodnego z duchem twórczości naszych dni.

Magdalena Korytowska

Hanna Krzetuska s'est engagée dans la voie artistique à Cracovie, à l'Ecole Libre de Peinture et de Dessin „Ludwika Mehoffera”, à laquelle elle s'était inscrite en 1920 et où elle avait travaillé sous la direction d'éminents maîtres tels que Jerzy Fedkowicz, Zbigniew Pronaszko et Jan Rubczak.

A cette époque, dans les milieux artistiques de Cracovie, on manifestait de l'engouement et un vif intérêt pour toutes les tendances fondées sur les expériences des impressionnistes, des fauvistes et, en général, des initiés de l'Ecole de Paris. Il n'était donc pas étonnant de voir régner à l'Ecole Libre de Cracovie le postimpressionnisme qui marquait de son esprit aussi bien l'enseignement magistral que les convictions des jeunes adeptes de l'art. Considérées à travers le prisme des mutations que leur ont fait subir les copistes polonais, les conceptions de l'impressionnisme ont marqué profondément les travaux de l'artiste. Parmi les grands maîtres qu'elle n'a cessé d'étudier lors de son séjour à Paris, c'est surtout Bonnard, Matisse et Cézanne qui semblent avoir exercé une influence décisive sur sa manière picturale et constructive de traiter la surface de la toile.

Les capistes, déplaçant le point de gravité du tableau vers le côté formel („La condition primordiale de toute créativité picturale réside dans la conception du tableau. Que la toile soit inspirée par l'imagination ou la nature, elle doit toujours rendre visible la motivation picturale qui a présidé à sa création...”), ont abouti à des „solutions” comportant des effets strictement picturaux. Nus, paysages, portraits, natures mortes, tous ces thèmes exploités par les capistes, thèmes simples, familiers et presque dépourvus de toute surcharge littéraire, sont à l'origine de maintes tentatives de l'artiste pour perfectionner sa technique et définir sa pensée artistique. Affranchie de l'anecdote par une légère déformation et surtout par la synthèse de l'objet, la peinture „pure” a donné une surface plate, dépourvue de troisième dimension. C'est précisément une telle attitude à l'égard des problèmes artistiques qui a incité Hanna Krzetuska à se joindre à l'Association des Artistes Plasticiens „Zwornik”, groupement luttant pour le relèvement de la qualité de l'art et s'occupant notamment des questions ayant trait à la forme et surtout à la couleur et à la facture. Les travaux de Hanna Krzetuska dénotent alors un certain relâchement de la composition. L'artiste fait preuve d'une plus grande liberté dans l'altération de la forme et dans la stylisation de la couleur sans renoncer pour autant aux valeurs facturales.

Après la guerre, l'artiste reste fidèle à ses premières tendances tout en synthétisant davantage ses formes qui, dès les années soixante, révèlent nettement certains traits distinctifs de la pensée abstraite bien qu'on y perçoive l'écho des thèmes bien connus sur le canevas desquels on voit apparaître toutes ces mutations. Le ballast des ses expériences artistiques n'a pas permis à Hanna Krzetuska de franchir la frontière entre le monde de la figuration et la peinture non figurative. C'est ce qui explique ses compositions s'agencant en cycles tels que ceux des „Essais” ou

des „Fantômes”, compositions dans lesquelles l'artiste a recours aux formes paraboliques tout en accentuant leur côté coloristique. Sur leur fond neutre, on voit dominer des tons bruns, rouges et gris enrichis de noir. Tandis que, dans la période précédente, les surfaces saturées de couleur opéraient par des contrastes pleins de tension, maintenant, par contre, on voit apparaître des compositions coloristiquement beaucoup plus calmes. Encore tout autre est le fonctionnement des „collages”, tableaux peints sur du papier froissé. La facture de ces surfaces aux tons de pastel est à l'origine de la fusion et de la communion des formes. C'est elle aussi qui explique la souplesse et la douceur lyrique de l'expression plastique. Les tableaux, dont la toile de fond est constituée par une simple feuille de journal, sont couverts de larges et audacieux coups de pinceau, donnant une impression de lapidarité, à l'instar d'une composition d'affiche.

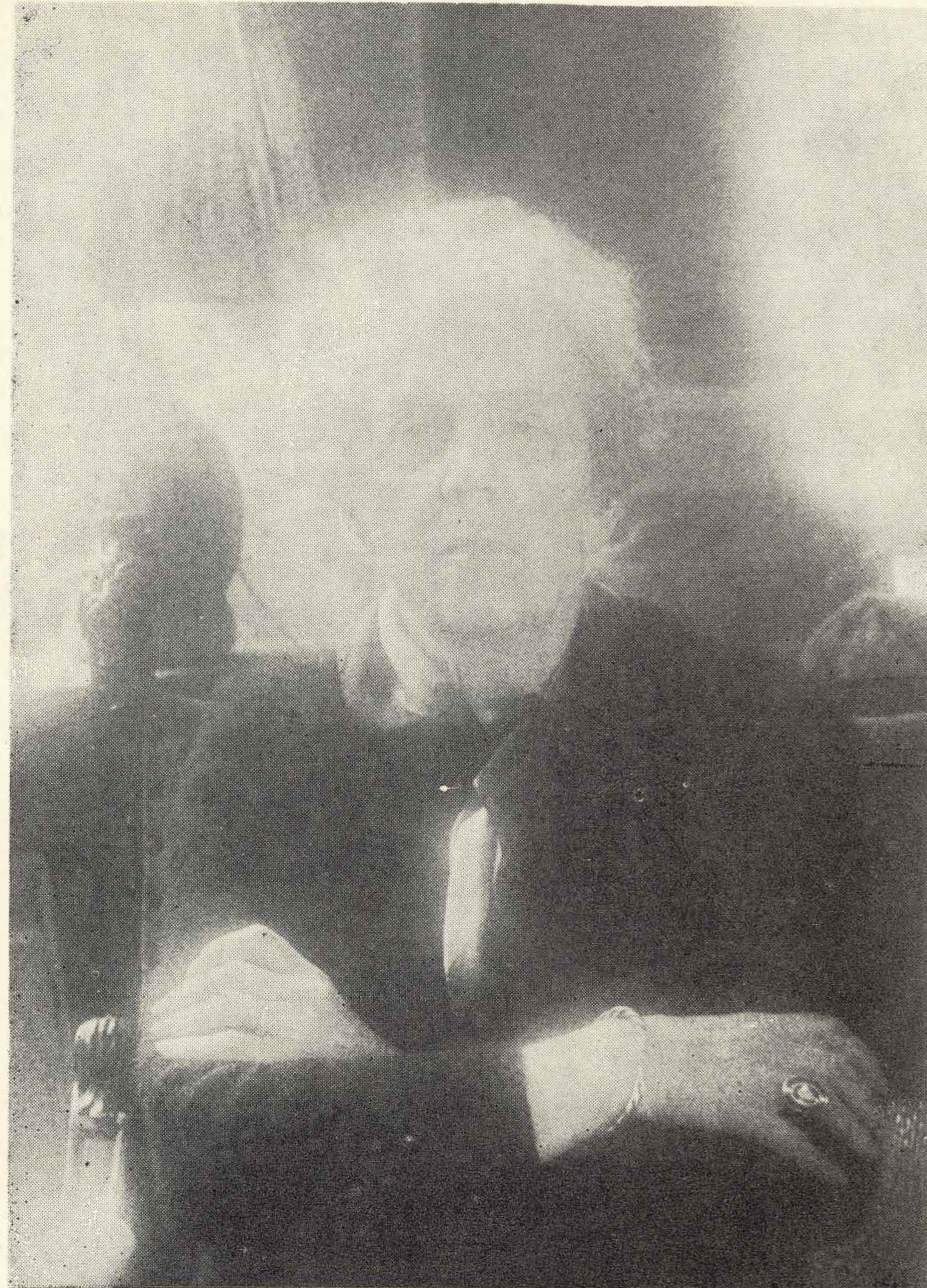
Les années soixante-dix apportent un certain changement dans la manière dont l'artiste traite sa toile. Ayant l'esprit toujours en éveil et réagissant vivement à toutes les nouvelles tendances artistiques, Hanna Krzetuska crée toute une série de compositions qui, tout en étant fondées sur des principes plastiques analogues à ceux de ses oeuvres précédentes, sont exécutées selon de techniques différentes. Sur le fond monochrome de la toile, on voit apparaître des morceaux de tissu multicolores de formes différentes venant s'agencer en application à sa surface. L'artiste utilise aussi du papier ordinaire, par exemple celui dont on enveloppe les marchandises dans les magasins. Elle colle le papier sur la toile, mettant de la couleur, à côté. Unique en son genre, ce collage fait fonction d'ornement, à moins qu'il ne constitue un signe plastique autonome qui introduit dans la conception du tableau un élément „préfabriqué” trouvant sa justification dans sa fonction de partie légitimée de la structure du tableau. Les fils et les épingles métalliques au moyen desquels sont assemblés des fragments de tissu enrichissent la composition en y ajoutant des ajours ou en accentuant les contours de ces „taches-étoffes”.

A la même époque, les tableaux de Krzetuska changent de coloristique; d'un côté, elle crée des cycles de „paysages d'or” plein de décorativité et de subtilité, d'un autre côté — des toiles emplies de grandes surfaces de fond blanc. Parmi ces dernières, on voit émerger, de temps à autre, des compositions à prédominance de tons intenses du vert, du brun et du rouge. Il n'y manque pas non plus du noir qui, appliqué audacieusement, renforce la valeur expressive de l'ensemble. Ces assortiments coloristiques dominent dans les toutes récentes compositions de Hanna Krzetuska. Ce sont des tableaux peints sur des plaques d'aluminium ou de cuivre. D'habitude non apprêtée, la surface du métal agit comme une couleur supplémentaire, naturelle et atténuée par une teinte d'un mat doux. L'agencement des éléments constitutifs y convergent en quelque sorte vers la centre de la composition, centre autour duquel tout le reste évolue en un mouvement lent et rythmique. Effleurées à peine par la couleur, les formes y exhalent de la quiétude, laissant voir parfois la trace du pinceau. Il se peut que ce ne soit là qu'une simple expérience riche de promesse.

Quoi qu'il en soit, cette expérience prouve d'ores et déjà fort éloquemment que, dans ses conceptions artistiques, Hanna Krzetuska opte pour des solutions nouvelles, des solutions originales, et que le caractère individuel de son comportement lui garantira une évolution conforme à l'esprit de créativité artistique de nos temps.

Magdalena Korytowska

Traduit par Antoni Platkow



Hanna KRZETUSKA
50-069 Wrocław, ul. Ofiar Oświęcimskich 1/2

Ur. 26.VII.1903 r. w Krakowie. W latach 1920—1924 studiowała w Wolnej Szkole Malarstwa i Rysunku im. Ludwiki Mehofferowej w Krakowie pod kierunkiem prof. prof. Jerzego Fedkowicza, Karola Homolacsa, Stanisława Świerza-Zalewskiego, Zbigniewa Pronaszki i Jana Rubczaka. W okresie 1926—1939 brała udział w 39 wystawach Związku Plastyków, Zrzeszenia Artystów Plastyków „Zwornik”, salonach wystawienniczych TPSP i IPS-u w Warszawie. W latach 1931 i 1939 wystawy indywidualne w TPSP w Krakowie. W 1945 r. zaliczona do Członków Założycieli ZPAP w Krakowie. Od roku 1946 przebywa we Wrocławiu, gdzie uczestniczyła w organizowaniu PWSSP i ZPAP. Jest członkiem założycielem Grupy Wrocławskiej oraz autorką książki „15% Abstrakcji”, wielu artykułów publicystycznych i polemicznych.

Wystawy indywidualne:

- 1949 — Wrocław, ZPAP
- 1956 — Kraków, TPSP
- 1957 — Wrocław, Salon BWA
- 1959 — Wrocław, Salon BWA
Opole, Salon BWA
Warszawa, Zachęta
- 1962 — Legnica, Miejski Dom Kultury
Złotoryja, Powiatowy Dom Kultury
Żagań, Powiatowy Dom Kultury
Dzierżonów, Powiatowy Dom Kultury
Wołów, Powiatowy Dom Kultury
Niemcza, Miejski Klub Młodzieżowy
Kłodzko, Powiatowy Dom Kultury
Lewin Kłodzki, Dom Kultury
Oława, Dom Kultury
Wrocław, Wojewódzki Dom Kultury
- 1964 — Wrocław, Salon BWA
Sopot, Salon BWA (w ramach VII Festiwalu Sztuk Pięknych)
- 1965 — Opole, Salon BWA
Racibórz, Muzeum
Nysa, Muzeum
- 1966/67 — Wrocław, Muzeum Śląskie — w ramach wystaw „Współczesne malarstwo polskie”
- 1970 — Cincinnati, Emery Gallery of the Edcliff Academy
- 1971 — Poznań, Salon BWA
Kraków, Pałac Sztuki
Wrocław, Salon BWA
- 1974 — Wrocław, Salon BWA
- 1975 — Bolesławiec, Muzeum Ceramiki
- 1976 — Wrocław, ZHPMN „Hutmen” — wystawa z cyklu „Człowiek — Praca — Twórczość”
Kraków, TPSP
- 1977 — Wrocław, Galeria Jednego Obrazu
- 1978 — Wrocław, Galeria Jatki

Udział w wystawach zbiorowych w kraju i za granicą:

- 1945 — Wystawa malarstwa i rzeźby, Kraków
Wystawa „Polonia i bieżąca”, Kraków
- 1946 — Salon Wiosenny, Warszawa, Muzeum Narodowe
Wystawa prac Okręgu Krakowskiego ZPAP, Poznań

- 1947 — II Ogólnopolski Salon Zimowy, Kraków, TPSP
Wystawa malarstwa, grafiki, rzeźby okręgu wrocławskiego, Wrocław
Wystawa prac Okręgu Wrocławskiego ZPAP, Wrocław, Wałbrzych, Katowice, Gliwice, Bytom
- 1947/48 — Wystawa prac Okręgu Wrocławskiego ZPAP, Wrocław
- 1948 — Wystawa plastyki Ziem Odzyskanych, Wrocław
Wystawa prac okręgu wrocławskiego, Wrocław
- 1949 — I Ogólnopolska wystawa portretów przodowników pracy, Warszawa SARP — wyróżnienie
Wystawa prac okręgu wrocławskiego, Wrocław
V Zimowa wystawa, Radom, Muzeum Miejskie
- 1950 — Doroczna wystawa Okręgu ZPAP we Wrocławiu, Wrocław
- 1951 — Wystawa „Dolny Śląsk w plastyce”, Wrocław
Wystawa prac Okręgu Wrocławskiego ZPAP, Wrocław
- 1952 — Wystawa malarstwa, rysunku i grafiki kobiet artystów plastyków, Wrocław
Doroczna wystawa Okręgu ZPAP we Wrocławiu, Wrocław, Muzeum Śląskie
Doroczna 1-Majowa okręgowa wystawa plastyki, Wrocław
Wystawa Okręgu ZPAP we Wrocławiu z okazji 22 Lipca, Wrocław
Wystawa Okręgu ZPAP we Wrocławiu z okazji Rewolucji Październikowej, Wrocław
- 1953 — Wystawa prac kobiet artystów plastyków okręgu Wrocław, Wrocław
Doroczna 1-Majowa okręgowa wystawa plastyki, Wrocław, Muzeum Śląskie
- 1954 — IV Ogólnopolska wystawa plastyki, Warszawa, Zachęta
Doroczna okręgowa wystawa prac plastyków okręgu wrocławskiego, Wrocław
Wystawa wiosenna plastyki Wrocławskiego Okręgu ZPAP, Wrocław, Zamek

- Wystawa prac współczesnych artystów polskich „Szlakiem Chopina”, Duszniki Zdrój
- 1955 — Okręgowa wystawa plastyki, Wrocław
Wystawa „10 lat sztuki polskiej na Dolnym Śląsku”, Wrocław
Wystawa Grupy Malarskiej, Wrocław, Zamek
Wystawa prac artystów wrocławskich w ramach Festiwalu Chopinowskiego, Duszniki Zdrój
- 1956 — Doroczna okręgowa wystawa prac artystów plastyków okręgu wrocławskiego, Wrocław
- 1957 — Doroczna okręgowa wystawa plastyki wrocławskiej z okazji „Dni Wrocławia”, Wrocław, Muzeum Śląskie
Wrocławski kiermasz plastyki, Wrocław
Wystawa prac plastyków wrocławskich w ramach XII Festiwalu Chopinowskiego, Duszniki Zdrój
- 1958 — Wystawa malarstwa plastyków wrocławskich, Wrocław, Klub Oficera
Doroczna okręgowa wystawa plastyki wrocławskiej z okazji „Dni Wrocławia”, Wrocław, Muzeum Śląskie
- 1959 — Wystawa plastyki Ziemi Nadodrzańskich, Warszawa, Zachęta; Wrocław, Muzeum Śląskie; Katowice, Salon BWA; Sosnowiec, Salon BWA; Opole, Salon BWA
Wystawa malarstwa i grafiki Okręgu ZPAP we Wrocławiu p.n. „Ziemia Dolnośląska”, Wrocław, OKO; Kudowa Zdrój, Pijalnia Zdrojowa
XV Ogólnopolska wystawa plastyki, Radom, Dom Ęsterki, Muzeum Miejskie
- 1960 — Wystawa prac plastyków wrocławskich, Poznań, BWA
Doroczna okręgowa wystawa plastyki wrocławskiej z okazji „Dni Wrocławia”, Wrocław, Muzeum Śląskie; Opole, Salon BWA; Zielona Góra, ZPAP
Wystawa 21 malarzy polskich, Londyn, Galeria Grabowskiego
- 1961 — II Wystawa plastyki Ziemi Nadodrzańskich, Wrocław, Muzeum Śląskie
Polskie dzieło plastyczne w XV-lecie PRL — wystawa malarstwa, Warszawa, Muzeum Narodowe

- Wystawa jubileuszowa 50-lecie okręgu krakowskiego, Kraków, Dom Plastyków
- 1962 — Wystawa malarstwa, rzeźby i grafiki Grupy „Szkola Wroclawska”, Wrocław BWA, Sopot Pawilony, Szczecin BWA
Doroczna okręgowa wystawa plastyki wrocławskiej z okazji „Dni Wrocławia”, Wrocław, Muzeum Śląskie; Olsztyn BWA
I Festiwal polskiego malarstwa współczesnego, Szczecin, Zamek Książąt Pomorskich
- 1963 — III Ogólnopolska wystawa Ziemi Nadodrzańskich, Wrocław, Muzeum Śląskie; Szczecin, Muzeum Pomorza Zachodniego i BWA
I wystawa plastyki i sympozjum Złotego Grona, Zielona Góra, BWA — wyróżnienie
Wystawa darów dla Szkół Tysiąclecia, Wrocław, Hall i kuluary PWRN
Wystawa Grupy „Szkola Wroclawska”, Warszawa, Galeria MDM
- 1964 — II Festiwal polskiego malarstwa współczesnego, Szczecin, Zamek Książąt Pomorskich
Wystawa Grupy „Szkola Wroclawska”, Zielona Góra, sale Oddziału Zielonogórskiego ZPAP
- 1964/65 — Wystawa okręgowa: Twórczość plastyczna w XX-lecie PRL — Malarstwo, grafika, rzeźba, Wrocław, BWA i Muzeum Śląskie
- 1965 — II Wystawa plastyki i sympozjum „Złotego Grona”, Zielona Góra, BWA
Wystawa Grupy „Szkola Wroclawska”, Wrocław, BWA; Lublin, BWA; Olsztyn, BWA
- 1966 — IV Wystawa malarstwa Ziemi Nadodrzańskich, Wrocław, BWA
III Festiwal polskiego malarstwa współczesnego, Szczecin, Zamek Książąt Pomorskich — wyróżnienie
Pokonkursowa wystawa malarstwa i grafiki „IV Opolska Wiosna”, Opole, BWA
- 1967 — Wystawa malarstwa, grafiki i rzeźby z okazji XI Walnego Zjazdu ZPAP, Wrocław, Muzeum Śląskie
Ogólnopolska wystawa malarstwa „II Jesienne konfrontacje”, Rzeszów, BWA
Wystawa Grupy „Szkola Wroclawska”, Warszawa, Dom Artysty Plastyka
Współczesne malarstwo Wrocławia, Kromieyż, Umeleckohistoryckie Muzeum

- 1968 — IV Festiwal polskiego malarstwa współczesnego, Szczecin, Zamek Książąt Pomorskich
Wystawa okręgowa — malarstwo, rzeźba, grafika, Wrocław, Muzeum Śląskie
VI Ogólnopolska wystawa malarstwa „Biel-ska Jesień”, Bielsko-Biała, Pawilon Wystawowy
Wystawa Grupy Wroclawskiej, Kraków, BWA
- 1969 — Współczesne malarstwo i grafika polska, Berlin Zachodni
Wystawa okręgowa malarstwa, rzeźby i grafiki, Wrocław, Muzeum Śląskie
Wystawa Grupy Wroclawskiej, Bytom, Muzeum
- 1970 — V Jubileuszowy festiwal polskiego malarstwa współczesnego, Szczecin, Zamek Książąt Pomorskich
Wystawa Grupy Wroclawskiej, Wrocław, Muzeum Narodowe
VIII Ogólnopolska wystawa malarstwa „Biel-ska Jesień”, Bielsko-Biała, Pawilony Wystawowe
- 1971 — XXIV Festiwal Sztuk Plastycznych, Sopot, BWA
Wystawa malarstwa, grafiki, rzeźby, ceramiki i szkła artystycznego „Wrocław 71”, Warszawa, Zachęta
Wystawa Grupy „Szkola Wroclawska”, Sopot, BWA
Doroczna okręgowa wystawa plastyki wrocławskiej, Wrocław, Muzeum Narodowe i BWA
V Wystawa plastyki i sympozjum Złotego Grona, Zielona Góra, BWA
- 1972 — Wystawa Grupy „Szkola Wroclawska”, Wrocław, Muzeum Architektury
- 1973 — Wystawa prac artystów wrocławskich, Bra-szow, Galeria de Arte Victoria
- 1974 — „Prezentacje 74” — wystawa prac artystów plastyków Okręgu Wroclawskiego ZPAP, Wrocław, Muzeum Architektury
- 1975 — Wystawa Grupy „Szkola Wroclawska”, Zielona Góra, BWA
„Postawy — Wrocław XXX” — wystawa malarstwa, grafiki i rzeźby, Warszawa, Zachęta

- 1976 — Wystawa „Portret kobiety”, Wrocław, Galeria Teatru Współczesnego
Wystawa Grupy „Szkola Wroclawska”, Wrocław, BWA
Wystawa środowiska wrocławskiego — malarstwo współczesne, Nowy Sad, Galeria Savremene Likovne Umetnosti; Cetinje, Muzeji Cetinje; Zagrzeb, Društvo Likovnih Umetnika Hrvatske
- 1978 — Współczesna sztuka wrocławska — wystawa ze zbiorów Muzeum Narodowego we Wrocławiu, Wrocław, Muzeum Narodowe

Odznaczenia:

- 1970 — Budowniczy Wrocławia
1971 — Zasłużony Działacz Kultury
1976 — Nagroda Wojewody Wrocławskiego za całokształt twórczości artystycznej
1977 — Złoty Krzyż Zasługi
Złota Odznaka ZPAP

Prace w zbiorach Muzeów Narodowych we Wrocławiu, Warszawie, Kielcach i Krakowie, Muzeum w Raciborzu, Muzeum w Zielonej Górze, Ministerstwa Kultury i Sztuki, Miejskiej i Wojewódzkiej Rady Narodowej we Wrocławiu oraz w kolekcjach prywatnych w kraju i za granicą.

Spis prac

1. Formy 2/67, 1967, olej, płótno, 83×102
2. Bez tytułu PA 14/70, 1970, olej, płótno, 82×102
3. Próby 15/71, 1971, olej, płótno, 119×82
4. Fantomy 10/73, 1973, olej, płótno, 74×119
5. Majaki 8/74, 1974, olej, płótno, 104×67
6. Majaki 9/74, 1974, olej, płótno, 122×76
7. Majaki 10/74, 1974, olej, płótno, 120×74
8. Majaki 12/74, 1974, olej, płótno, 122×74
9. Majaki 13/74, 1974, tempera, płótno, collage, 122×76
10. Majaki 14/74, 1974, olej, płótno, 122×76
11. Znaki 3/75, 1975, olej, płótno, 68×94
12. Szyfr 1/75, 1975, olej, płótno, 105×68
13. Szyfr 2/75, 1975, olej, płótno, 122×76
14. Szyfr 3/75, 1975, olej, płótno, 104×67
15. Szyfr 7/75, 1975, olej, płótno, 105×68
16. Szyfr 13/75, 1975, olej, płótno, 93×67
17. Szyfr 14/75, 1975, olej, płótno, 93×67
18. Improwizacja, 1976, technika mieszana, 106×69
19. Unikat VII/1976, 1976, płótno, sznur, 106×65
20. Echo 4/76, 1976, acryl, płótno, 102×74
21. Echo 5/76, 1976, acryl, płótno, 95×86
22. Echo 9/76, 1976, acryl, płótno, 123×96
23. Echo 12/76, 1976, acryl, płótno, 96×69
24. Sekret 5/77, 1977, technika własna, 103×87
25. Sekret 6/77, 1977, technika własna, 105×68
26. Sekret 7/77, 1977, technika własna, 97×69
27. Sekret 10/77, 1977, technika własna, 103×67
28. Sekret 11/77, 1977, technika własna, 106×68
29. Finisz, 1977, technika własna, 120×75
30. Ażur 1/77, 1977, technika własna, 106×70
31. Sploty 1/77, 1977, olej, płótno, 94×64
32. Sploty 2/77, 1977, olej, płótno, 74×65
33. Sploty 5/77, 1977, olej, płótno, 94×62
34. Sploty 6/77, 1977, olej, płótno, 102×62
35. Przygoda 1/78, 1978, tempera, drewno, 46×31
36. Przygoda 2/78, 1978, olej, płótno, 103×68
37. Przygoda 4/78, 1978, olej, płótno, 93×83
38. Przygoda 5/78, 1978, olej, płótno, 93×72
39. Przygoda 6/78, 1978, olej, płótno, 84×65
40. Przygoda 7/78, 1978, olej, płótno, 84×65
41. Przygoda 8/78, 1978, olej, płótno, 84×65
42. Przygoda 9/78, 1978, olej, płótno, 93×72
43. Przygoda 10/78, 1978, olej, płótno, 93×72
44. Przygoda 11/78, 1978, olej, płótno, 93×72
45. Labirynty 2/79, 1979, olej, płótno, 94×73
46. Labirynty 3/79, 1979, olej, płótno, 103×83
47. Labirynty 5/79, 1979, olej, płótno, 103×83
48. Labirynty 6/79, 1979, olej, płótno, 103×83

Złote miniatury

1. Miniatura 1/76, acryl, płótno, złoto, 70×54
2. Miniatura 2/76, 1976, acryl, płótno, złoto, 67×55
3. Miniatura 3/76, 1976, acryl, płótno, złoto, 87×68
4. Miniatura 4/76, 1976, acryl, płótno, złoto, 77×54
5. Miniatura 5/76, 1976, acryl, płótno, złoto, 75×61
6. Miniatura 6/76, 1976, acryl, płótno, złoto, 74×61
7. Miniatura 8/76, 1976, acryl, płótno, złoto, 54×45

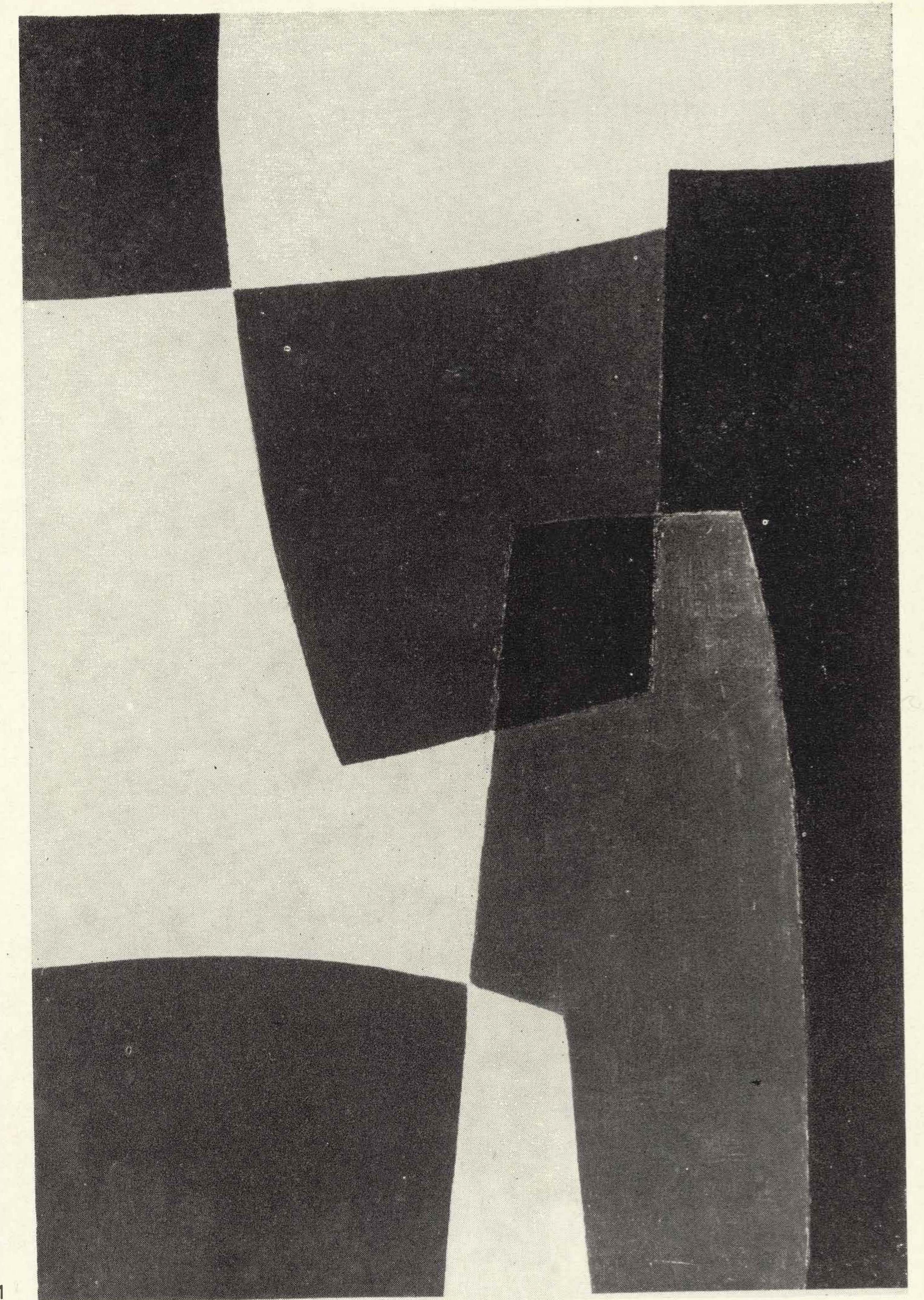
Akwarele i collages

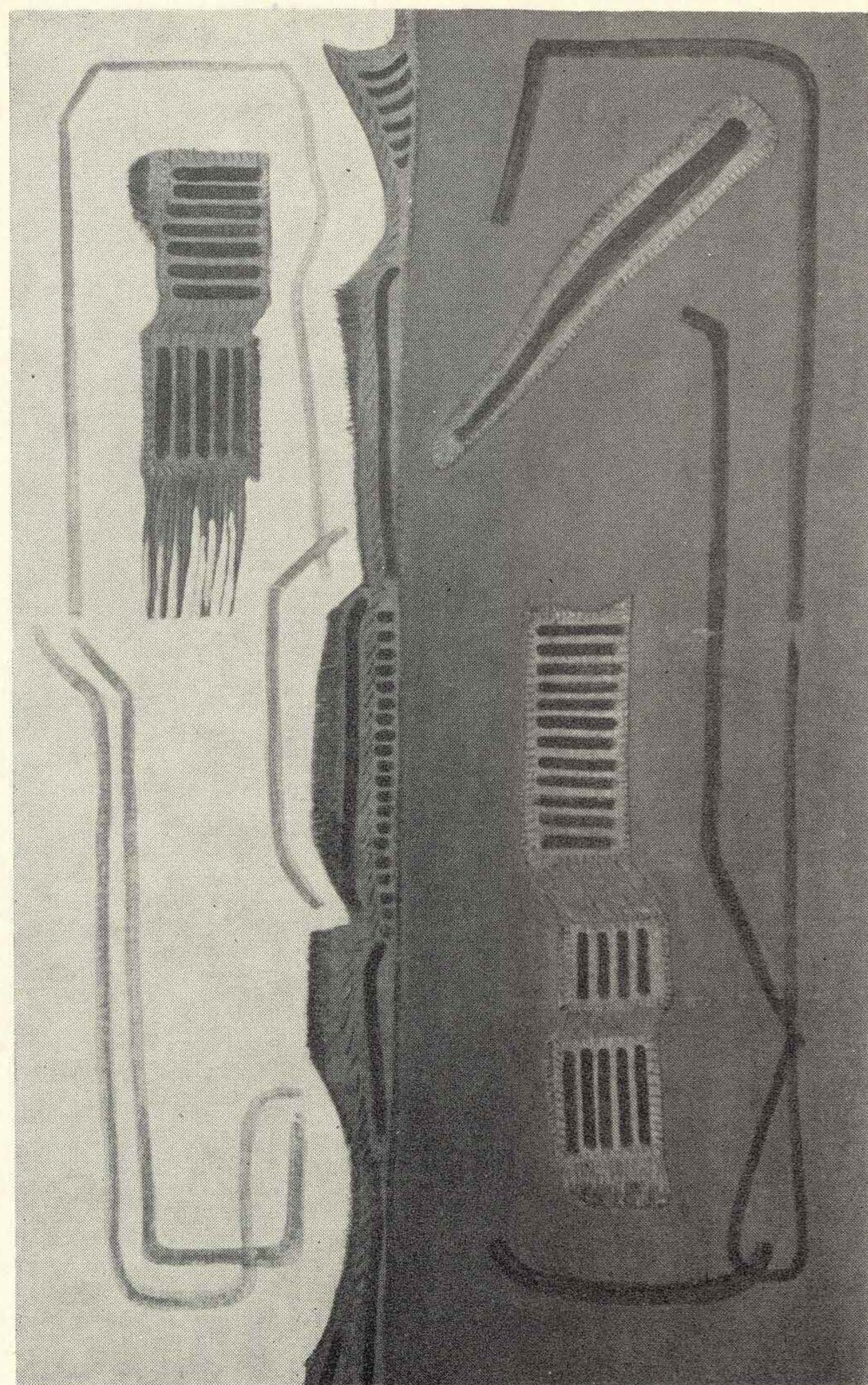
1. Kompozycja III/67, 1967, papier, technika mieszana, 56×40
2. Kompozycja, 1968, papier, tempera, 56×40
3. Kompozycja III/68, 1968, papier gazetowy, tempera, 61×46
4. Kompozycja XVII/69, 1969, papier gazetowy, akwarela, 60×45
5. Kompozycja, 1971, papier, akwarela, 60×45
6. Kompozycja 8/72, 1972, karton, akwarela, 83×64
7. Kompozycja 9/72, 1972, karton, akwarela, 83×64
8. Kompozycja 10/72, 1972, collage, akwarela, 69×49
9. Kompozycja 5/73, 1973, karton, akwarela, 69×48
10. Kompozycja, 1975, karton, collage, 88×71
11. Kompozycja, 1975, karton, collage, 72×83
12. Kompozycja, 1975, karton, collage, 103×73
13. Kompozycja, 1975, karton, collage, 72×52
14. Echo 13/76, 1976, karton, acryl, collage, 103×82
15. Kompozycja, 1977, papier, akwarela, 48×62

Malarstwo na miedzi i aluminium

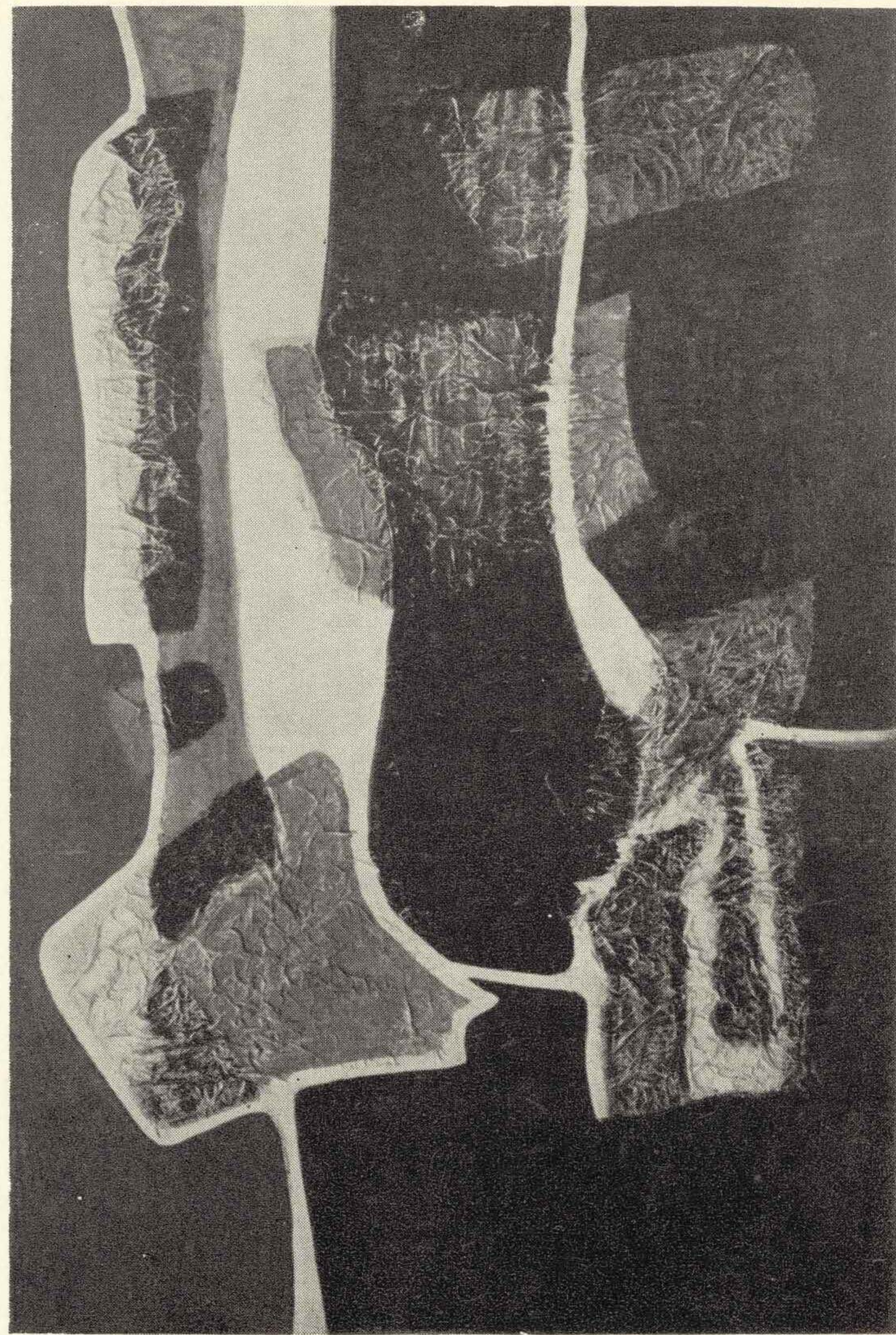
1. Sen Złoty 4/77, 1977, miedź, tempera, 57×42
2. Sen Złoty 5/77, 1977, miedź, tempera, 57×42
3. Sen Złoty 6/77, 1977, miedź, tempera, 57×37
4. Sen Złoty 10/77, 1977, miedź, tempera, 52×32
5. Sen Złoty 11/77, 1977, miedź, tempera, 52×32
6. Sen Złoty 8/77, 1977, miedź, tempera, 46×32
7. Sen Złoty 12/78, 1978, miedź, tempera, 52×32
8. Sen Złoty, 13/78, 1978, miedź, tempera, 32×52
9. Sen Złoty 14/78, 1978, miedź, tempera, 32×52
10. Sen Złoty 15/78, 1978, miedź, tempera, 32×52
11. Sen Złoty 16/78, 1978, miedź, tempera, 52×32
12. Sen Złoty 17/78, 1978, miedź, tempera, 52×32
13. Sen Złoty 18/78, 1978, miedź, tempera, 52×32
14. Sen Srebrny 1/77, 1977, aluminium, tempera, 31×31
15. Sen Srebrny 3/77, 1977, aluminium, tempera, 41×30
16. Sen Srebrny 7/77, 1977, aluminium, tempera, 41×31
17. Sen Srebrny 9/77, 1977, aluminium, tempera, 42×32

3. Próby 15/71

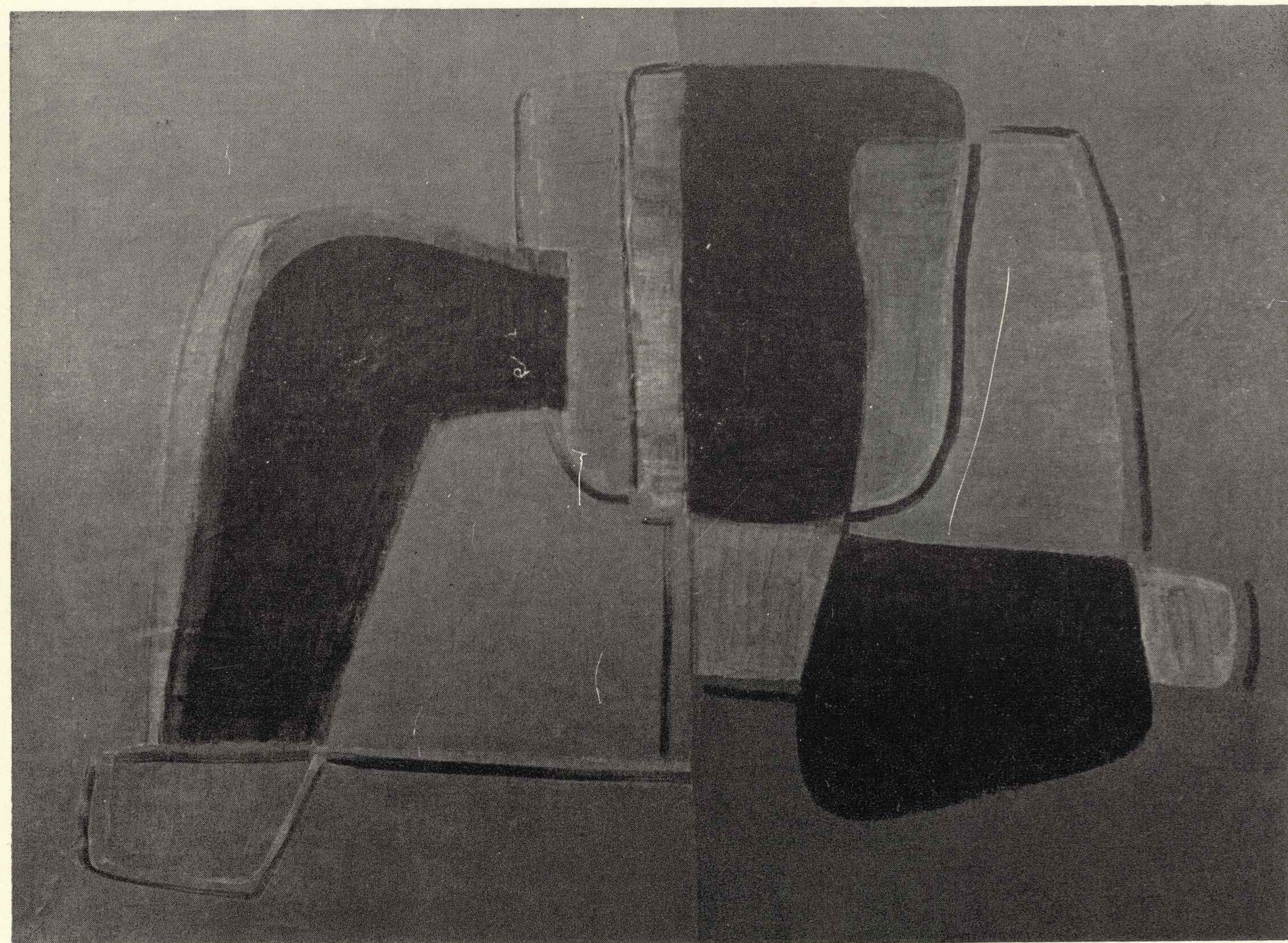




6. Majaki 9/74

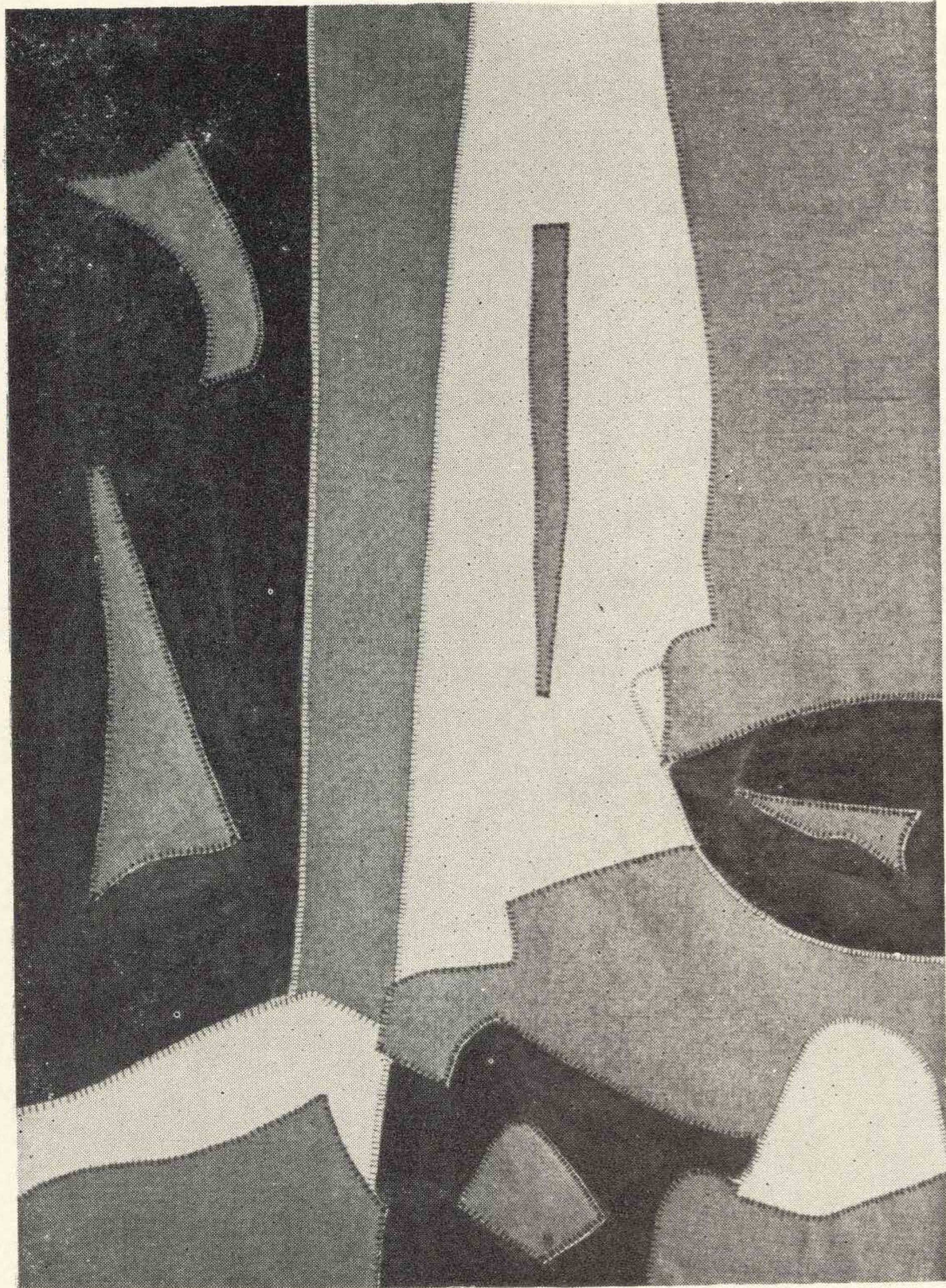


10. Majaki 14/74

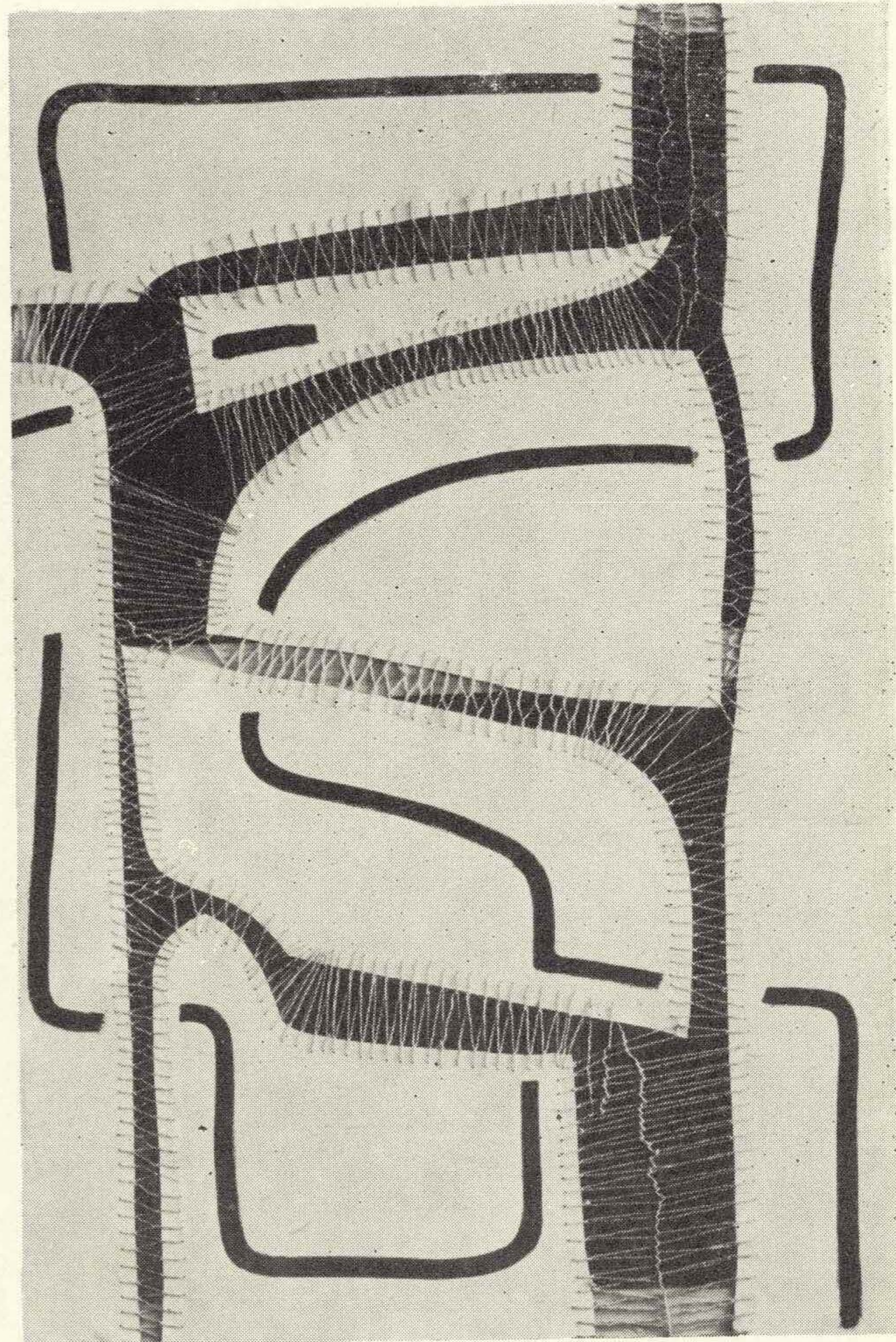


11. Znaki 3/75

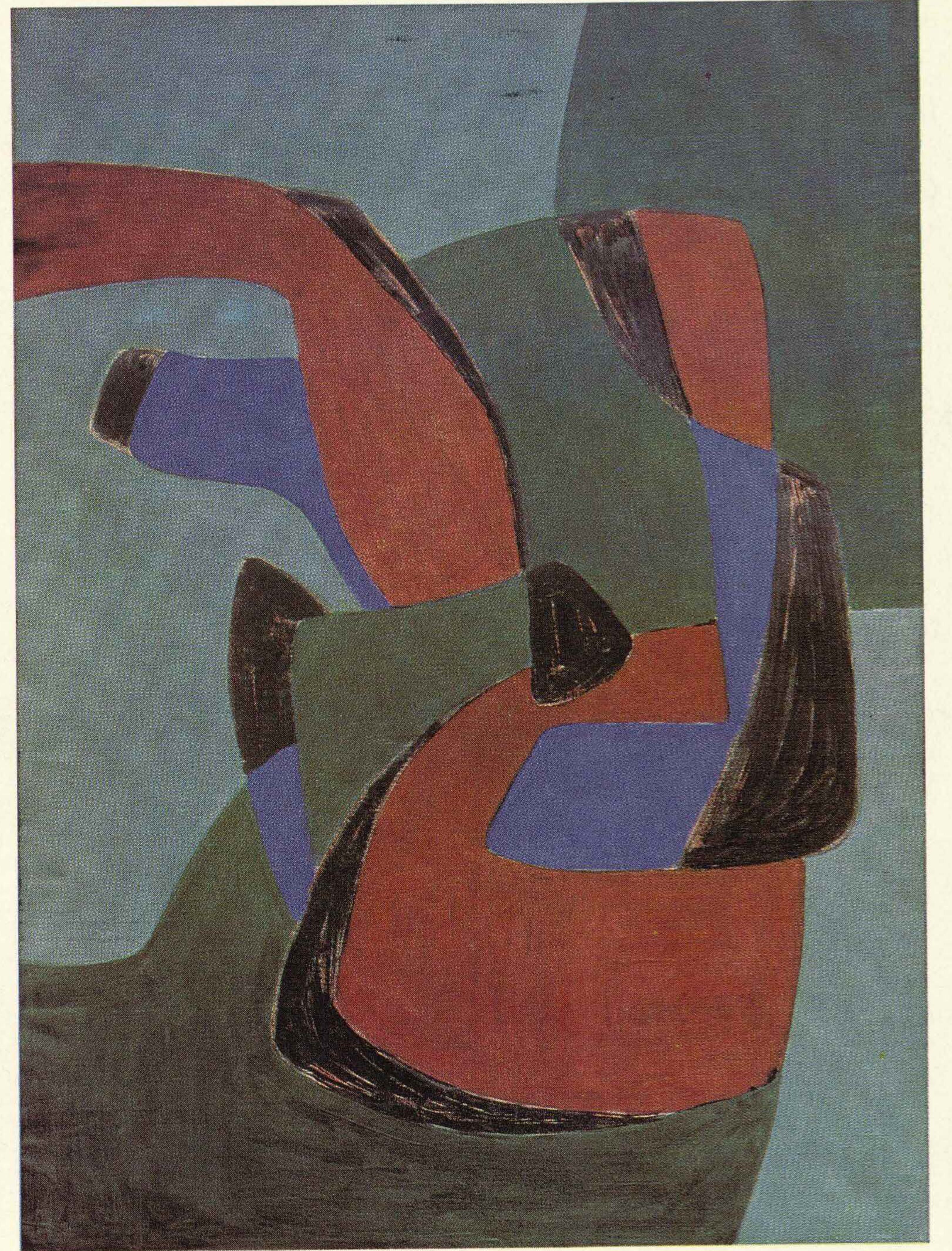
23. Echo 12/76

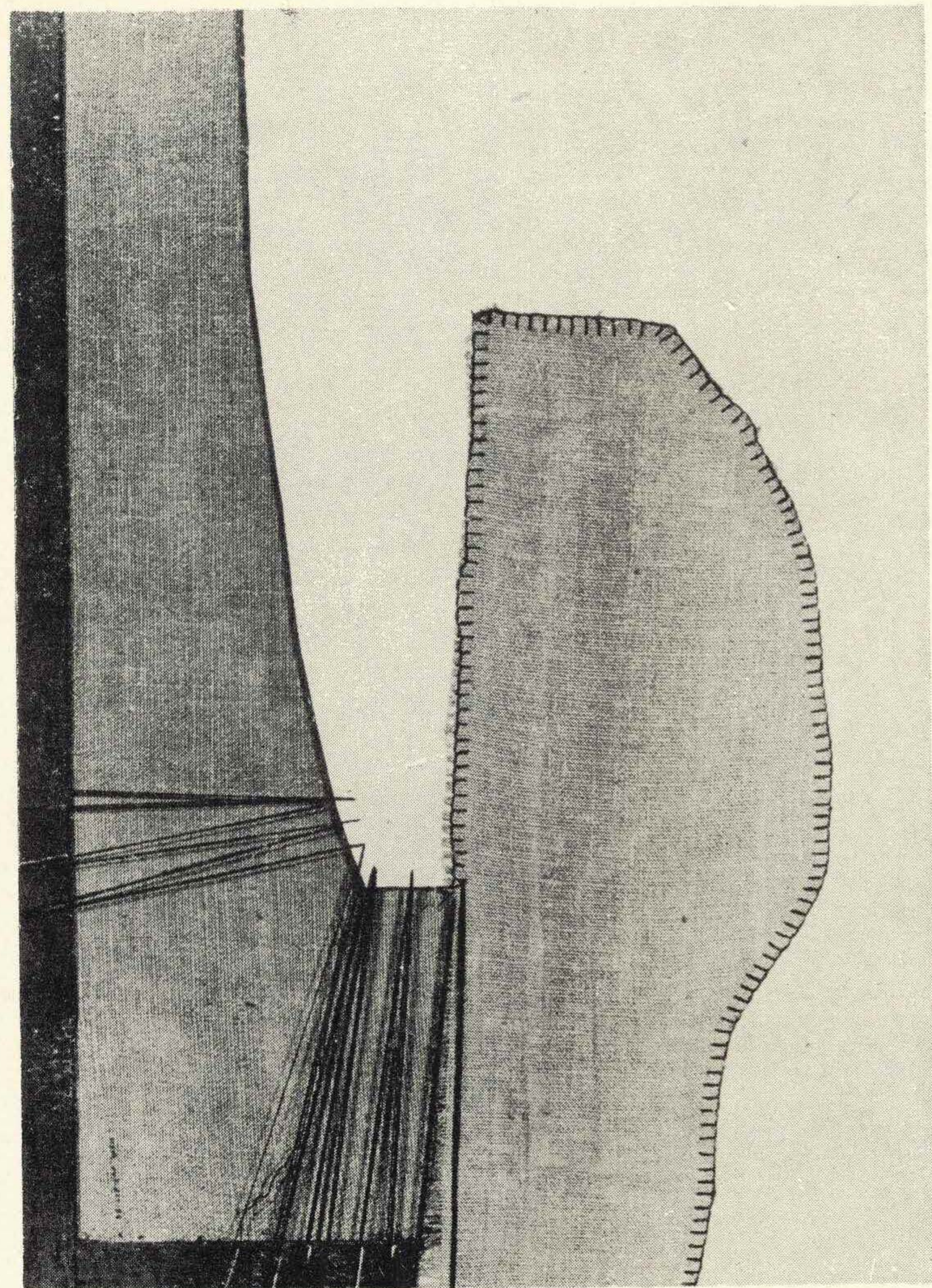


30. Azur 1/77



20. Echo 4/76





33. Sploty 5/77

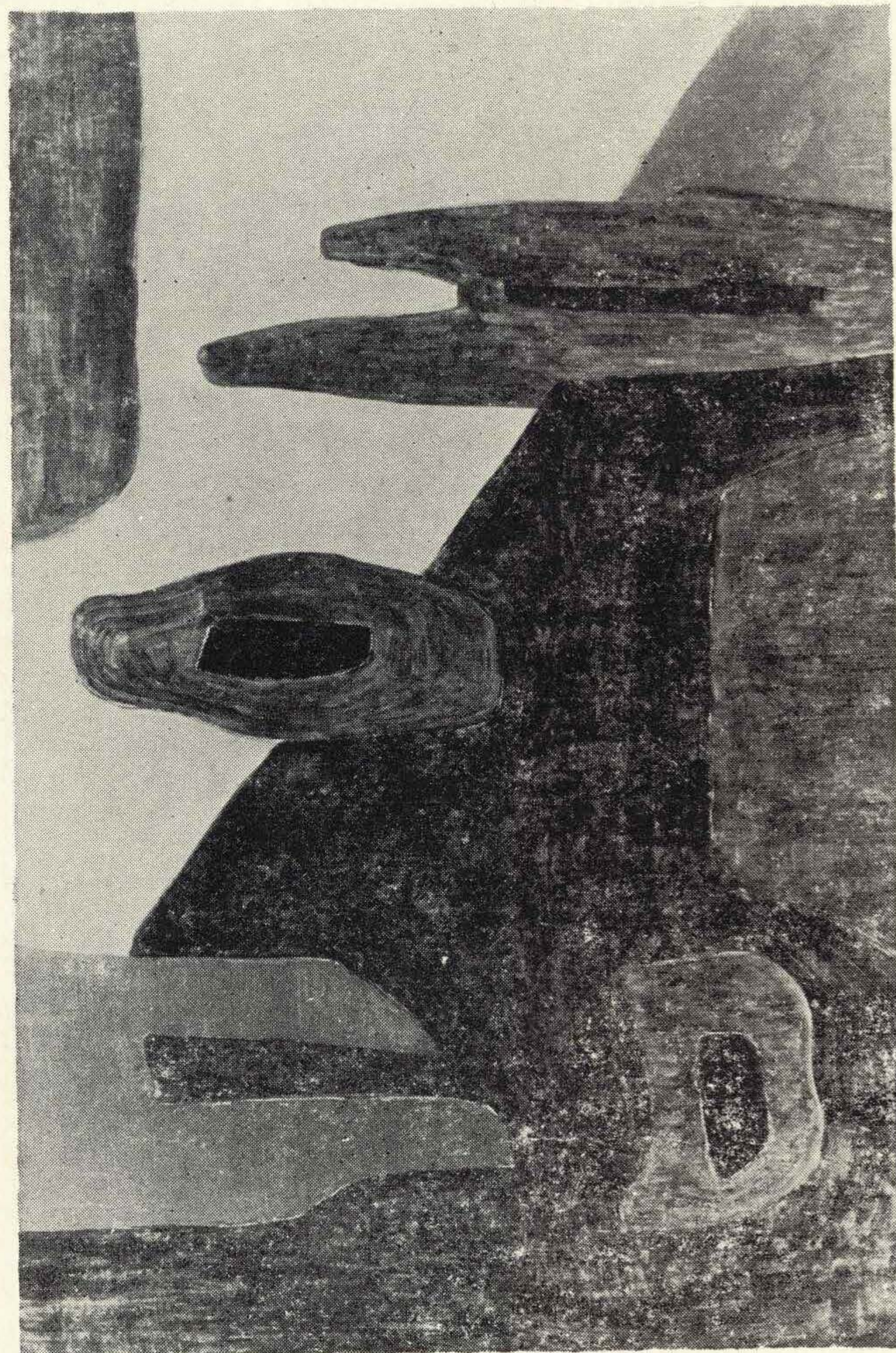


34. Sploty 6/77

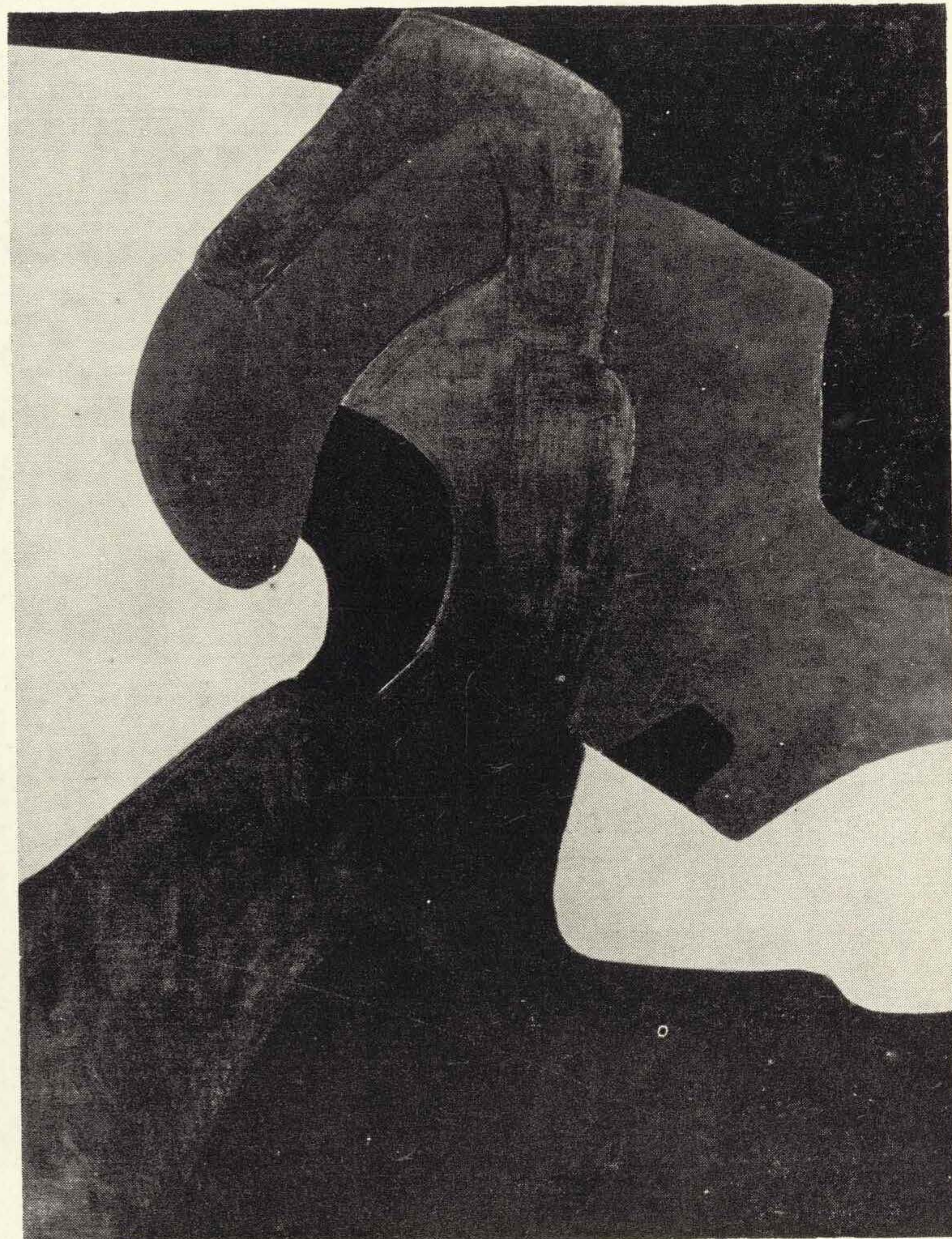


35. Przygoda 1/78

36. Przygoda 2/78



Przygoda 3/78 (nie eksponowana)



31. Sploty 1/77





38. Przygoda 5/78



40. Przygoda 7/78



44. Przygoda 11/78

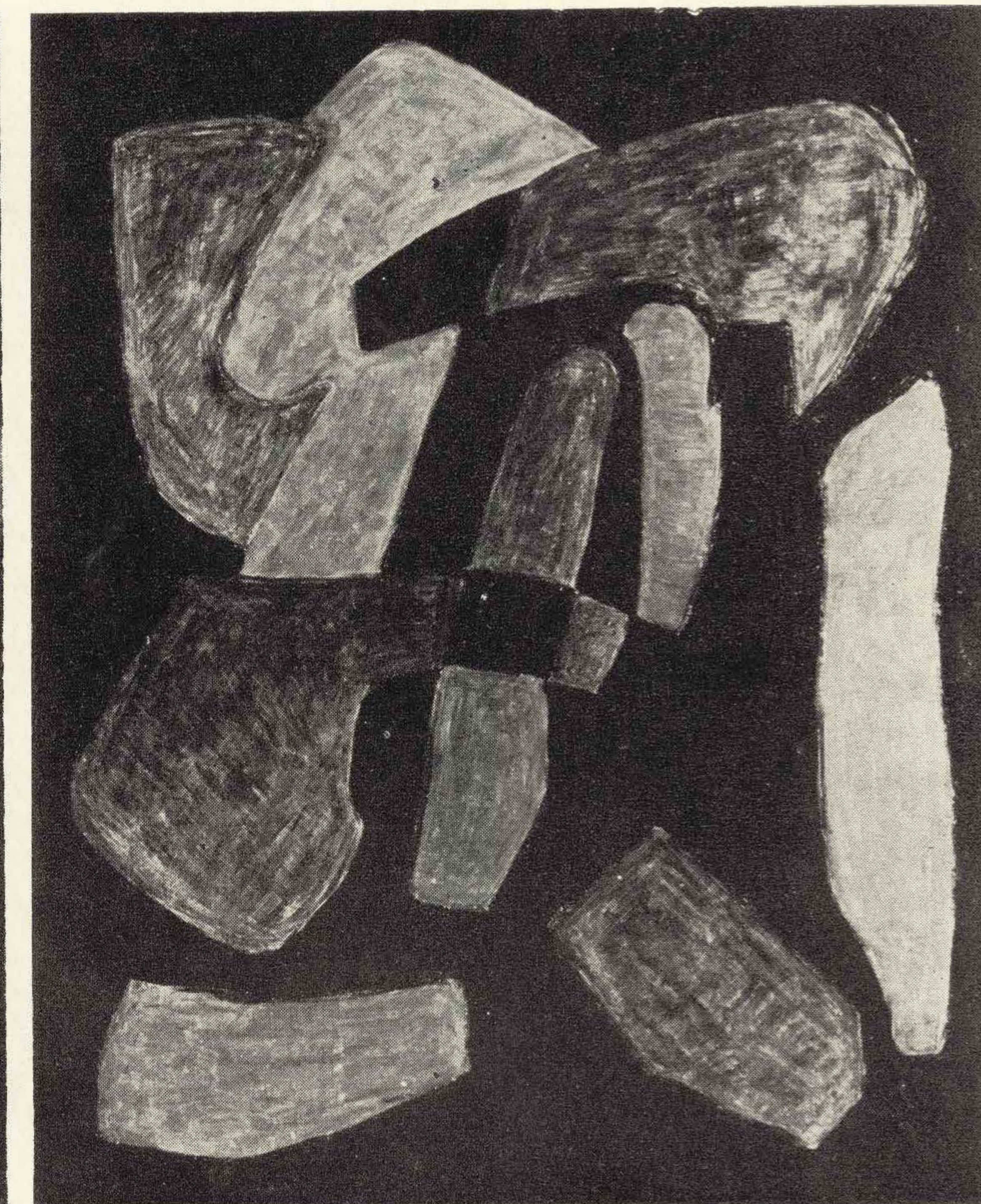


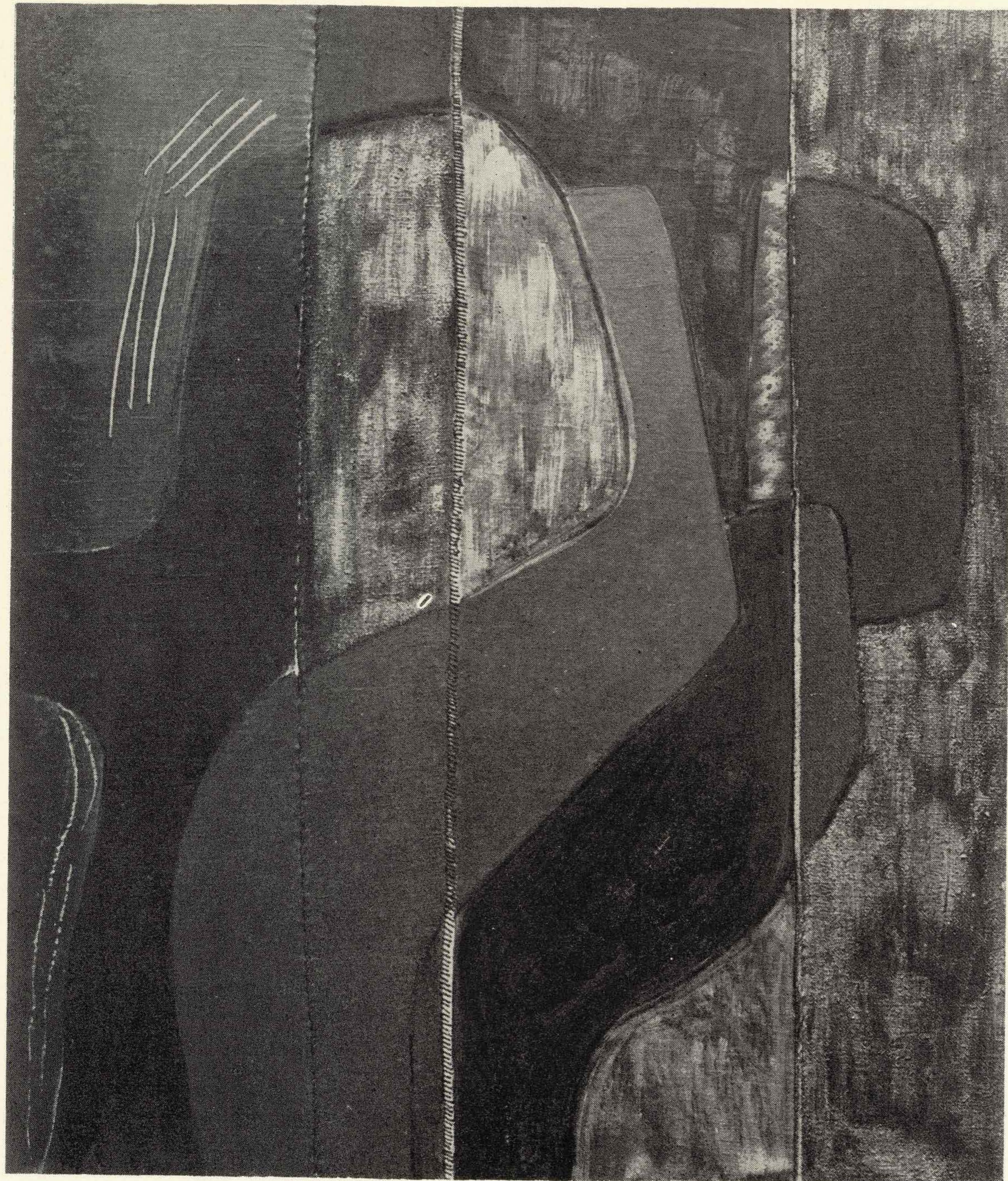
42. Przygoda 9/78

Przygoda 12/78 (nie eksponowana)

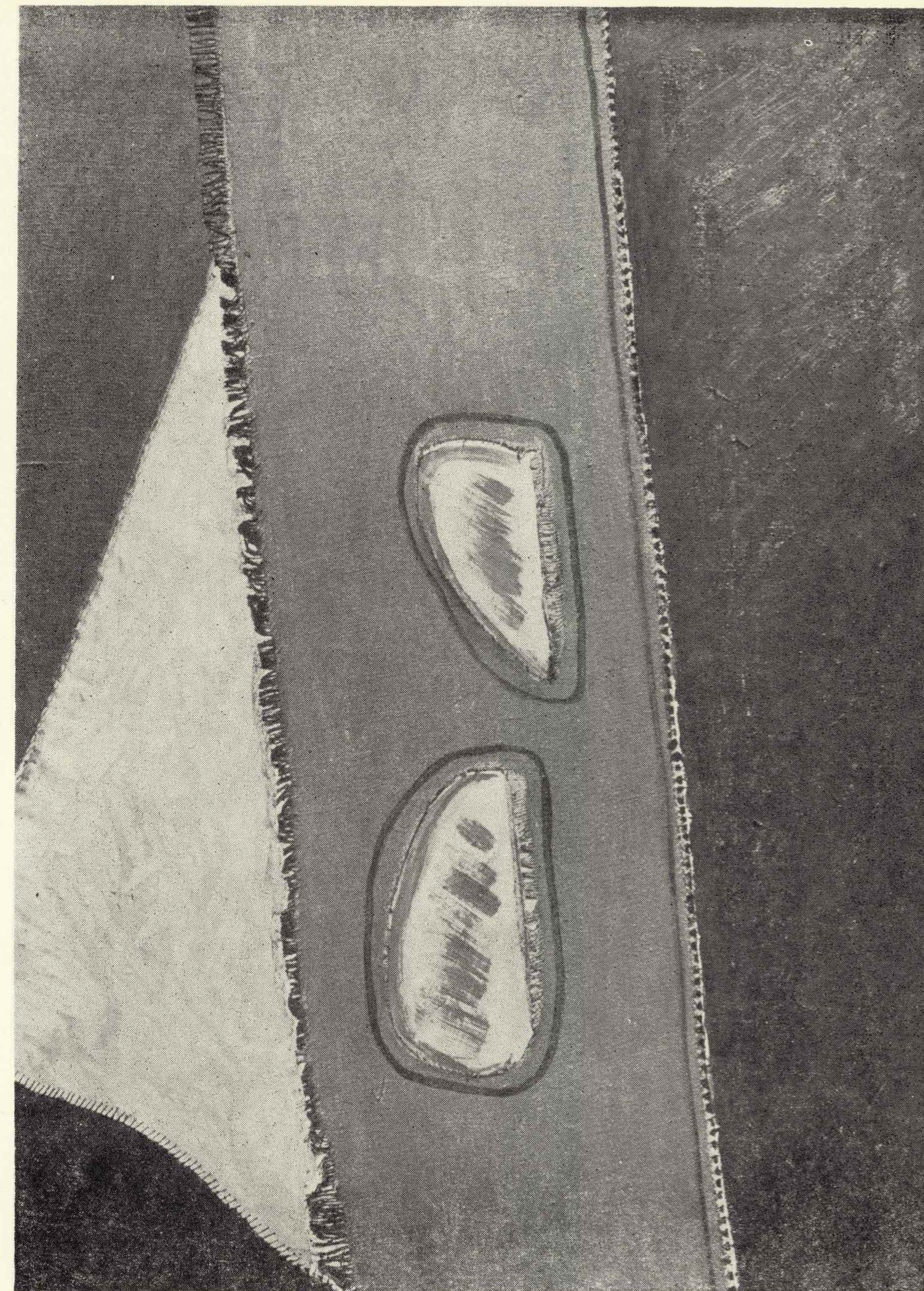


46. Labirynty 3/79





2. Miniatura 2/76
z cyklu Złote miniatury



4. Miniatura 4/76
z cyklu Złote miniatury

Projekt plakatu i opracowanie graficzne katalogu:
Zenon Januszewski

Zdjęcia czarno-białe: Jan Bortkiewicz, Grzegorz Haremza

Zdjęcia barwne: Jan Bortkiewicz

Redaktor: Teresa Rostkowska

Redaktor techniczny: Mirosław Winiarek

Wydawnictwo Centralnego Biura Wystaw Artystycznych



Cena zł 30,—

WDA — Zakład Typograficzny. Zam. 5081. Nakł. 400. C-52

