

85/49

władysław

LANNM

MINISTERSTWO
KULTURY I SZTUKI

CENTRALNE BIURO
WYSTAW ARTYSTYCZNYCH

WŁADYSŁAW LAM

WYSTAWA MALARSTWA

maj 1979

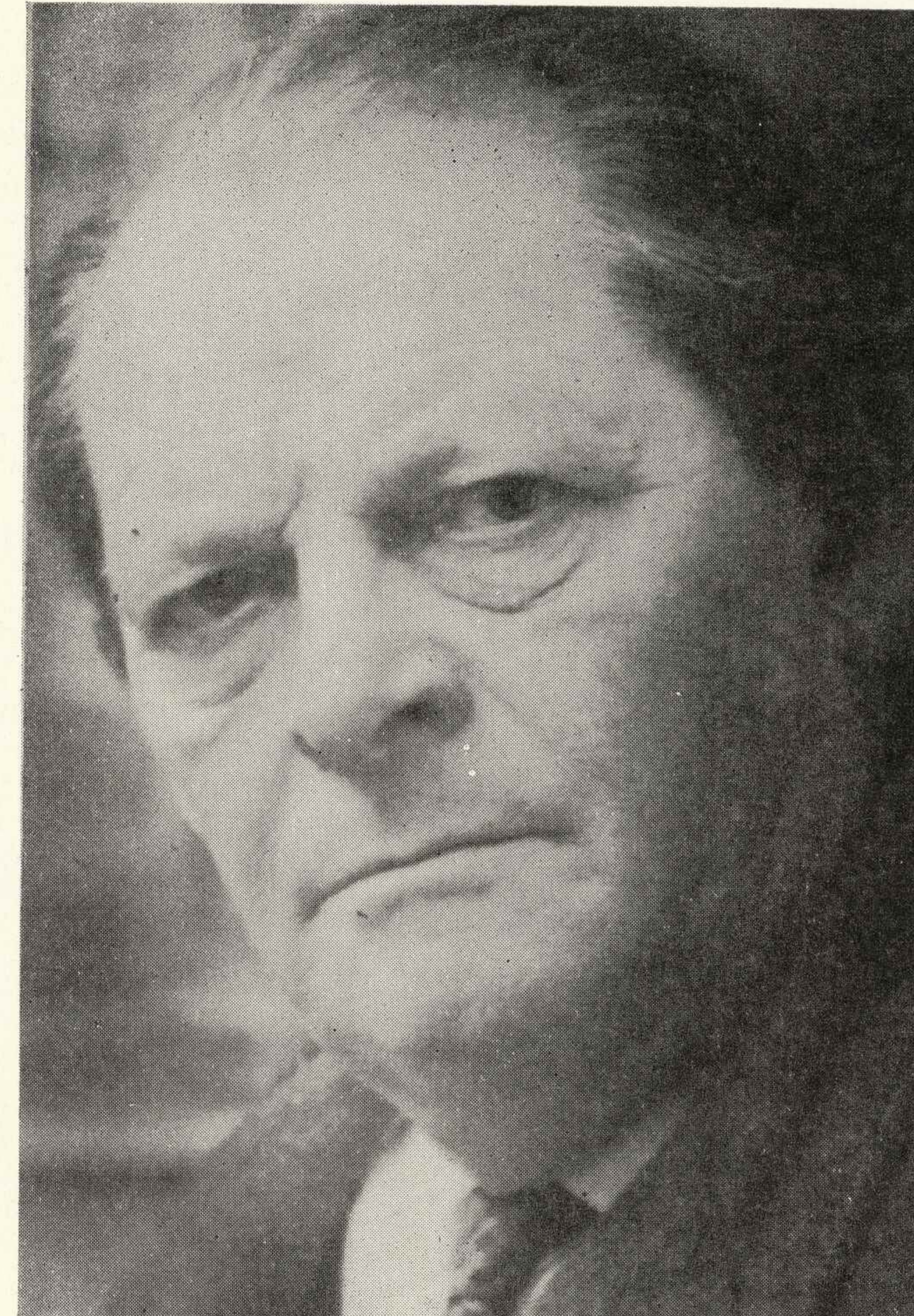
Warszawa

„Zachęta”, plac Małachowskiego 3

OD AUTORA

Twórcze dzieło, to świadectwo chwili ludzkiego istnienia. Powstaje w psychicznej kontemplacji, a może być przekazane nawet odległej przyszłości dzięki trwałej formie.

Najistotniejszym celem tej czynności jest ukazanie osobowości autora na tle środowiska i epoki. Realizuje się to świadomie lub nieświadomie, a niekiedy nawet wbrew własnym interesom. Twórczość nie jest bowiem igraszką, którą można by bezkarnie żonglować, ani dekoracją życia lub podporą jakichkolwiek wtórnych wartości, lecz najintymniejszym produktem samotności, w której człowiek broni się przed nicością.



WŁADYSŁAW LAM

ul. Podhalańska 16, 80-332 Gdańsk-Oliwa

Ur. 28.IX.1893 r. w Konijc (Jugosławia). Studia malarskie odbył w Akademii Sztuk Pięknych w Krakowie u prof. prof. T. Axentowicza i J. Mehoffera. Po raz pierwszy wystawia swe prace w Towarzystwie Przyjaciół Sztuk Pięknych w Krakowie w 1916 r. i od tej pory prace jego są eksponowane w kraju i za granicą.

Prace W. Lama znajdują się w zbiorach Muzeów Narodowych w Warszawie, Poznaniu, Gdańsku, Szczecinie, Wrocławiu, Muzeum Sztuki w Łodzi, Muzeum Okręgowego w Bydgoszczy, Muzeum Okręgowego w Toruniu, Muzeum Mazowieckiego w Płocku, Centralnego Muzeum Morskiego w Gdańsku, Muzeum Pomorza Środkowego w Słupsku, Muzeum Sztuki Polskiej we Lwowie, Muzeum Sztuki w Sarajewie oraz w wielu instytucjach państwowych w kraju, a także w kolekcjach prywatnych w Polsce i za granicą.

NAGRODY I ODZNACZENIA

Wielki srebrny medal na PWK, Poznań 1929; wyróżnienie na Międzynarodowej wystawie drzeworytów, Warszawa 1937; Krzyż Oficerski Orderu Odrodzenia Polski, 1964; nagroda Ministra Szkolnictwa Wyższego za osiągnięcia w zakresie podręczników dla studentów, 1964; Odznaka Honorowa „Zasłużonym Ziemi Gdańskiej”, 1968; Odznaka „Zasłużony działacz kultury”, 1973; Złota Odznaka ZPAP, 1974; Krzyż Komandorski Orderu Odrodzenia Polski, 1978.

BIBLIOGRAFIA (wybór)

Irena Piotrowska-Gołębiowska: Zagadnienia malarstwa w Polsce, Poznań 1932; Encyklopedia, wyd. Trzaska Evert i Michalski Warszawa, t. III, s. 18; Polska, jej dzieje i kultura od czasów najdawniejszych aż do chwili obecnej, wyd. Trzaska Evert i Michalski Warszawa 1926—1933, t. III, s. 782, 785; Allgemeines Lexikon der Bildenden Künste des XX. Jahrhunderts, Seemann Verlag Leipzig 1955, Band III K-P, s. 158; Tadeusz Dobrowolski, Nowoczesne malarstwo polskie, wyd. Ossolineum, Wrocław 1964, t. III, s. 162, 249, 250, 253, 254; Jugosłowiańska encyklopedia sztuki; Wielka encyklopedia powszechna PWN, Warszawa 1965, t. VI, s. 364; Leksykon PWN, Warszawa 1972, s. 601; Adam Gerżabek, Sylwetki i twórczość wybitnych artystów, wyd. GTPS, Gdańsk 1965.

PUBLIKACJE W. LAMA

O sztuce, rozważania, Tłocznia Poradnika Gospodarczego, Poznań 1927.
Podstawy wiedzy rysunkowej, Poznań 1926.
Malarstwo i jego zasady, Lwów 1935.
Jak osiąść wiedzę malarską, Lwów 1935.
Jak rozwijać twórczość malarską u dzieci do 14 roku życia, Lwów 1938.
Sztuka dziecka i jej naturalny rozwój, wyd. Nasza Księgarnia, Warszawa 1960.
Malarstwo, wyd. PWN, Poznań 1960.
Malarstwo dzieci w świetle współczesnych poglądów, wyd. Nasza Księgarnia, Warszawa 1967.
Malarstwo (problemy podstawowe), wyd. PWN, Warszawa 1966.
Problemy wychowania plastycznego, wyd. Ossolineum, Wrocław 1972.
Malarstwo na przestrzeni stuleci, wyd. PWN, Warszawa 1972.

Miasteczko nad Neretwą, Wydawnictwo Morskie, Gdańsk 1973.
Twórczość przejawem instynktu życia, wyd. KAW, Gdańsk 1977.

FRAGMENTY RECENZJI

Lama zaliczyć można do okazów pod względem solidności konstrukcyjnej u nas bodajże nie widzianych.

Żyznowski
„Pani”, Warszawa 1923 r.

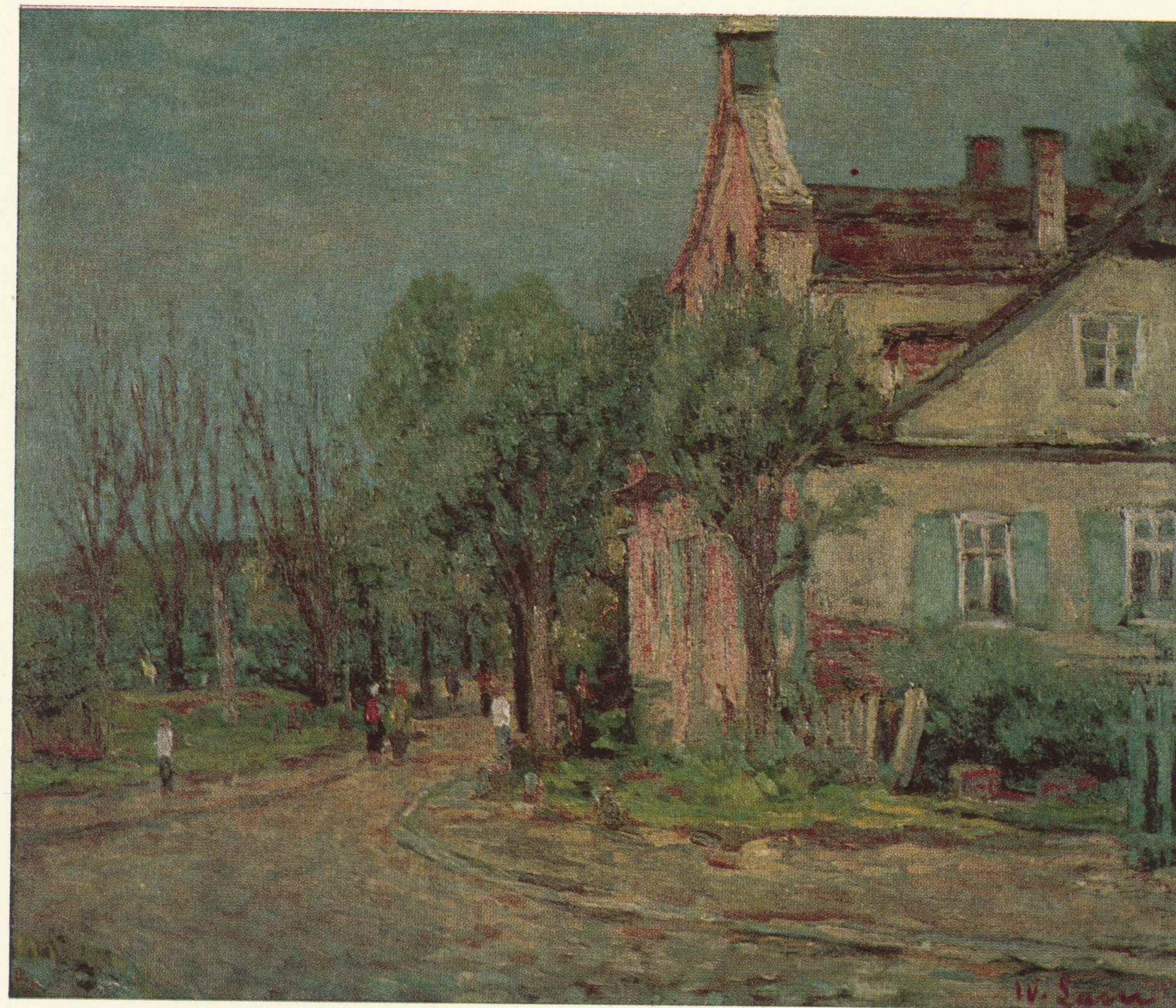
Salon sztuki Garlińskiego w dużym stopniu ułatwi sprawę wystaw naszych modernistów. Jest to miejsce, gdzie dali sobie rendez-vous młodzi malarze. Teraz właśnie gości tam utalentowany malarz Władysław Lam, jeden z wybitnych członków tej grupy.

„Kurjer Warszawski” 21.IX.1924 r.

Prace Władysława Lama stoją pod wszelkimi względami na poziomie współczesnej koncepcji artystycznej. Składa się na tą wystawę szereg kompozycji, krajobrazów, martwych natur, studiów portretowych, drzeworytów i suchorytów, zaś wszystkie te utwory znamionuje uczciwy i szczery wysiłek twórczy, wręczliwość na nowe w sztuce prądy i dążność do odnalezienia w nich tego, co najbardziej odpowiada indywidualności artysty.

Władysław Husarski
„Tygodnik Ilustrowany”
nr 30 27.IX.1924 r.

Wł. Lam, zdając sobie dobrze sprawę z ewolucji, jaką forma artystyczna przeszła w ostatniej dobie (dowodzi tego m. in. także wstęp jego pióra do katalogu



Krajobraz z Oliwy, 1947, olej

wystawy) stara się skorzystać z tych wszystkich zdobyczy, toteż w kompozycjach swoich uwzględnia zarówno neoklasycyzm jak i kubizm.

dr Mieczysław Treter
„Rzeczpospolita”, IX.1924 r

Salon Garlińskiego dał nam sposobność poznania kolekcji dzieł znanego nam już z wystaw w Zachęcie malarza Wł. Lama. Obrazy tego artysty nacechowane są świadomym trudem poniesionym dla znalezienia w sztuce nowej drogi.

Władysław Wanke
„Polska Zbrojna”, 1924 r.

Lam dał w swej tece syntezę Don Kichota, syntezę dowodzącą o niezwykłym jego „współczuciu” z hiszpańskim poetą.

A. M. Swinarski
„Prasa”, 1925 r.

Na sam koniec zachowałem najlepszy obraz na wystawie, traktowany widocznie hors concours, bo nie wymieniony w katalogu. Kapitalny wprost obraz Lama, przedstawiający Jaracza w roli Siewskiego z II aktu „Uśmiechu losu” Perzyńskiego.

Prof. dr W. Kozicki
„Słowo Polskie”, 1927 r.

...Spośród mnóstwa prac wystawy bieżącej na pierwszy plan występują prace Lama z Poznania. Artysta ten zdecydowanie, a rażno kroczy naprzód, pełen polotu i samodzielności. Doskonały rysunek, umiejętny, a celowe budowanie obrazu, modelowanego

jędrnie i mocno — to pierwszorzędne zalety prac tego artysty.

M. Dobrowolski
„Ilustrowany Kurjer”, 1929 r.

...W. Lam — kompozycje, których koloryt jest dyskretny, a rysunek ścisły i dokładny.

R. Bocus
„Le Face à Main”
Bruksela 5.I.1929 r.

...są jeszcze i inne stowarzyszenia, jak „Jednoróg” w Krakowie z Fedkowiczem, „Plastyka” w Poznaniu z Władysławem Lamem, by tylko tych wymienić.

Alfred Kühn
„Die Polnische Kunst”,
Berlin 1930 r.

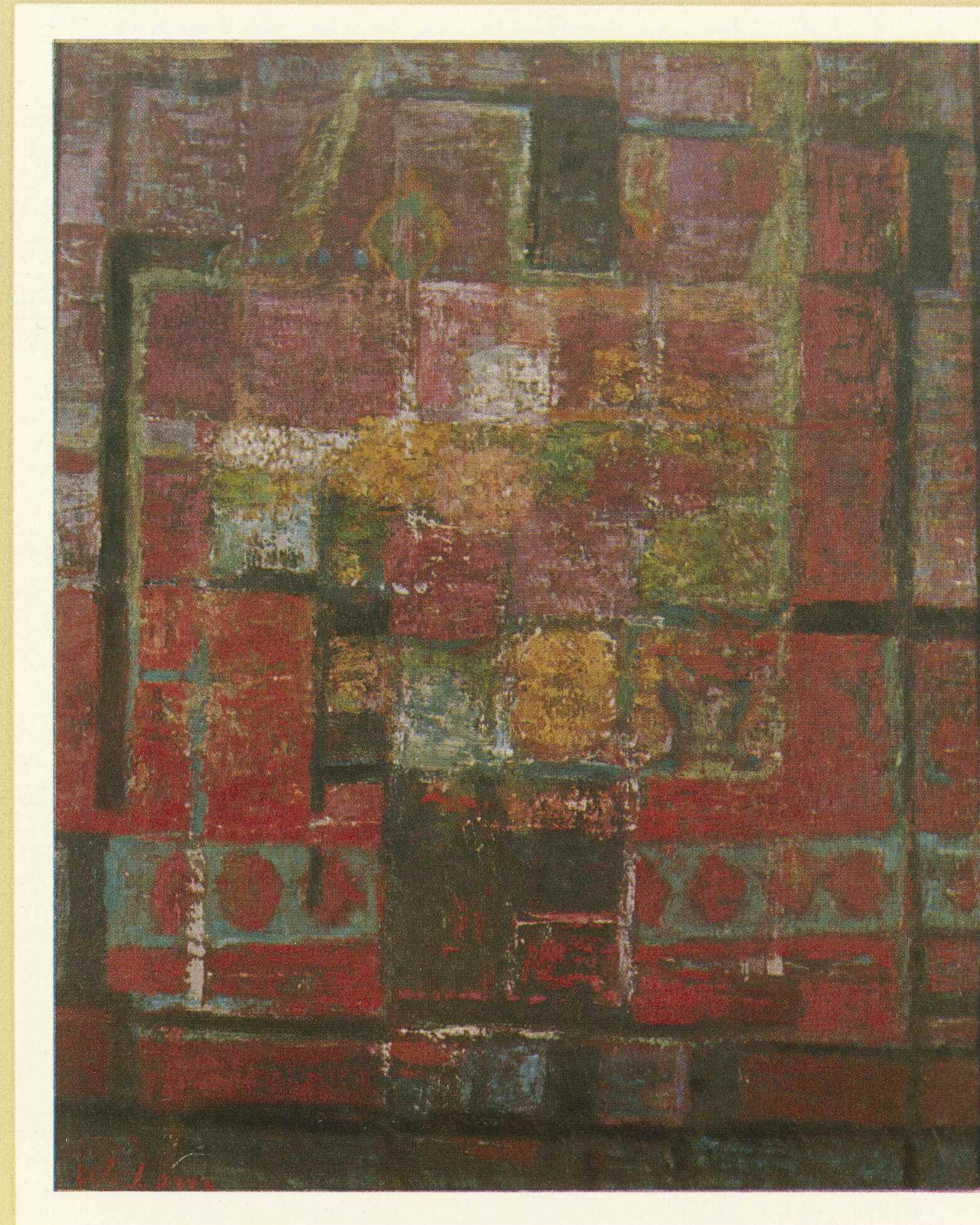
...„portrety dzieci” Lama są subtelnie obserwowane — sceny kiermaszowe należałoby wymienić raczej w poprzedniej grupie I tzn. modernistów.

J. Havelaar
„Het Vederland”,
Haga 6.II.1929 r.

Obrazy figuralne W. Lama zwracają uwagę swą brunatną barwą. Również tu przeważa rysunek bardzo silnie nad kolorytem.

„Nieuve Rotterdam Courant”,
Amsterdam 12.III.1929 r.

Wystawa „Nowej Generacji” we Lwowie... Władysław Lam, silnie związany jest ze światem zewnętrznym,



Kompozycja (Czerwona martwa natura), 1959, olej

wszystkie przedmioty posiadają dla niego pełnię życia, a radują go przede wszystkim kolorystyczną zjawą. Barwą oddając przedmiotowość poszczególnych zjawisk, podkreśla ich materialność. Malarstwo Lama o wysokiej klasie, nawiązuje do pewnych tradycji holenderskich, jednak jest na wskroś nowoczesne.

Helena Blum
„Warszawski Dziennik Narodowy”
8.X.1935 r.

Najbardziej jednak uderzającym pejzażem jest kraj- obraz Wł. Lama. Widać w nim wpływ francuskiego impresjonizmu. Lam zajmuje dominujące stanowisko w młodej sztuce polskiej.

Gustav Thamssus
„Skanska Dagbladet” 24.IV.1936 r.

Na czoło „Plastyki” wysuwa się Wł. Lam, który przeszedł całą ewolucję poprzez kubizm i klasycyzm.

dr M. Treter
„Dziesięciolecie Polski Odrodzonej”
Kraków-Warszawa, s. 703

Z kolei przechodzimy do omówienia Salonu ogólnego. W nim bezsprzecznie wybija się na plan pierwszy Władysław Lam swoją kolekcją ostatnich prac. Patrząc na tę piękną kolekcję w całości, nie sposób przemilczeć uwagi natury ogólniejszej. Jest to nowy Lam. ...Prace jego stały się bardziej malarskie, kolor stał się u niego bodajże najważniejszym elementem.

„Wiek Nowy” 17.III.1936 r.

Nowe wystawy w IPSie mają posmak prawdziwie europejski. Z malarzy wystawili swe prace Wł. Lam

i W. Leonhard. Pierwszy z nich komponuje z wielkim umiarem swe oszczędne w barwie pejzaże, doskonale orientując się w kolorycie i charakterze światła polskiego krajobrazu.

K. Winkler
„Drogi” 11.1937 r.

Władysław Lam wystawił kolekcję obrazów bardzo jednolitą i wyrównaną. Lam jest znanym malarzem o dużej kulturze.

Prof. T. Pruszkowski
„Gazeta Polska” 23.I.1939 r.

Władysław Lam należy do tych artystów, którzy wolni od zaskrzepnięcia w ustalonej rutynie, nie boją się przychodzących z czasem i rozwojem sztuki zmian, nie pozostając na kiedyś osiągniętych pozycjach, lecz stale przekształcają i unowocześniają swe malarstwo, nie zatracając przy tym własnego oblicza twórczego, indywidualności... Cechy, które istniały wcześniej — pewna intymność, kameralność, doskonałe wycucie koloru przy szerokiej nieco rozjaśnionej gamie barwnej, dbałość o materię malarską, szeroka wyraźna faktura — pozostały w jego obrazach abstrakcyjnych. Są one dalszym ciągiem rozwojowym, nieomal prostą konsekwencją jego sztuki, tym bardziej, że pozostaje w nich w czystej formie dążenie do rytmicznego geometrycznego układu kompozycyjnego.

Maciej Gułowski
„Dziennik Polski” 14.II.1960 r.

...Oto szkic do biografii — kubizm lat 1920—27 urzekł Lama dynamizmem linii i architektoniką przestrzeni; — neoklasycyzm lat 1927—34 proponował

kontakt z monumentalizmem renesansu i epickim rozmachem humanisty; — postimpresjonizm lat 1934—49 reaktywował finezję uczuć i odczuć, przywracał wiarę w siłę koloru; — malarstwo abstrakcyjne, w którego pobliżu znajduje się w tej chwili twórczość Lama, argumentuje logikę wieloznaczności, aluzyjnym traktowaniem modelu rzeczywistości... Jest to samookreślenie własnego procesu poszukiwań. Konsekwencja tej postawy stworzyła malarstwo Lama A.D. 1968, artysty, który w 1916 r. w Krakowie na Placu Szczepańskim rozpoczął własną drogę do wielu sal wystawowych Europy, Ameryki i Azji.

Jerzy Strumieński
wyjątek ze wstępu do katalogu
wystawy jubileuszowej W. Lama,
Sopot BWA, 1968 r.

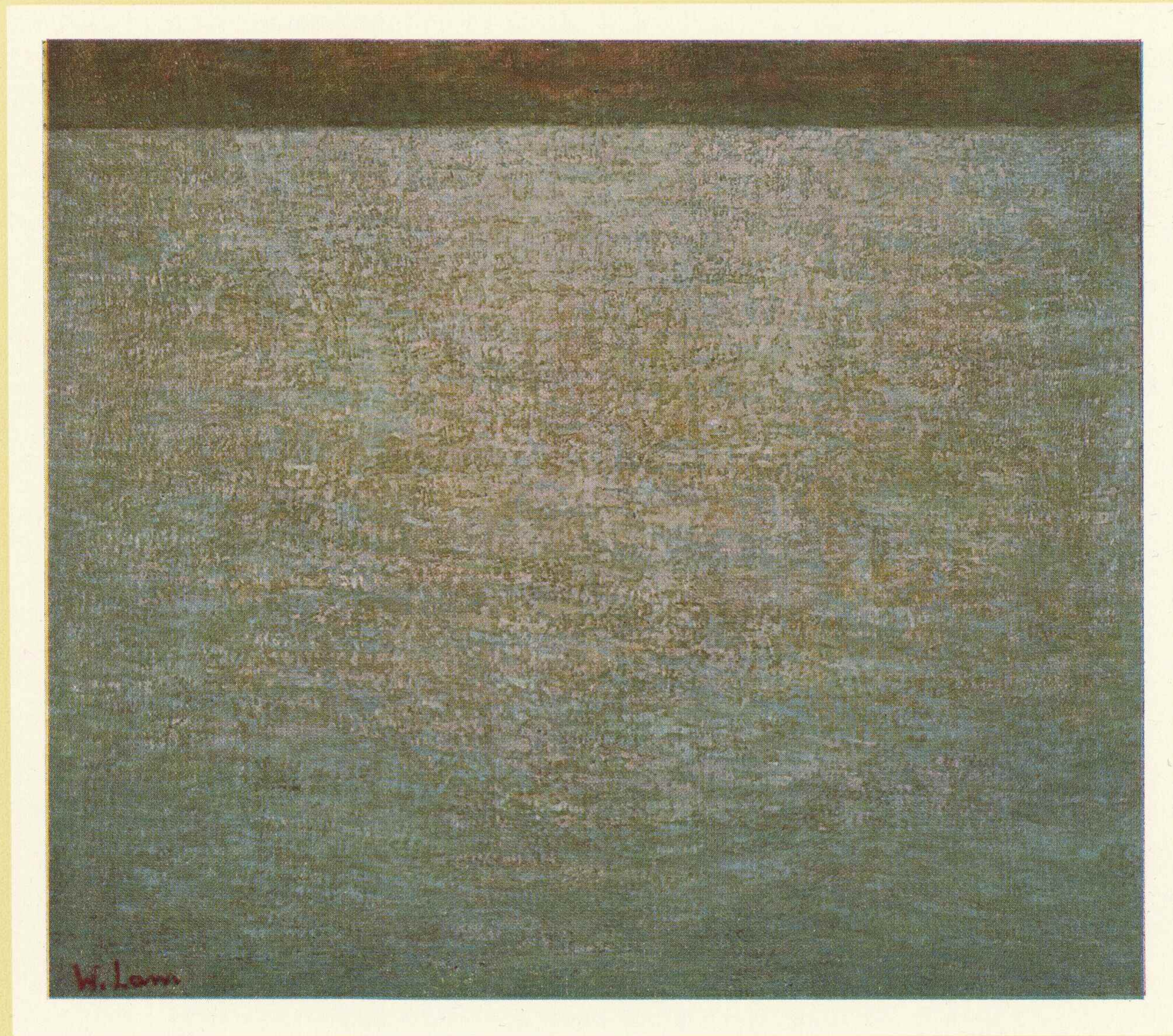
...Rzut oka na całość twórczości artysty pozwoliłby dostrzec powolne znikanie z pierwszego planu lirycznego aspektu, cofanie się w głąb, natomiast wysunięcie się na czoło dramatyzmu, grozy i nieprzeniknionej mocy natury. Nowy akcent w twórczości Władysława Lama — fascynacja potęgowana milczeniem. W dobie, kiedy człowiek pochyla się w laboratoriach nad zebranych na księżycu bryłami skalnymi dociekając tajemnic budowy materii kosmicznej, obrazy tego artysty na temat „Skały” czy „Bryły”, ich koloryt i faktura nabierają metaforycznej aktualności, wprost zaskakującej.

Stefan Flukowski
wyjątek ze wstępu do katalogu
wystawy prac W. Lama,
Warszawa „Zachęta”, 1970 r.

OBRAZY

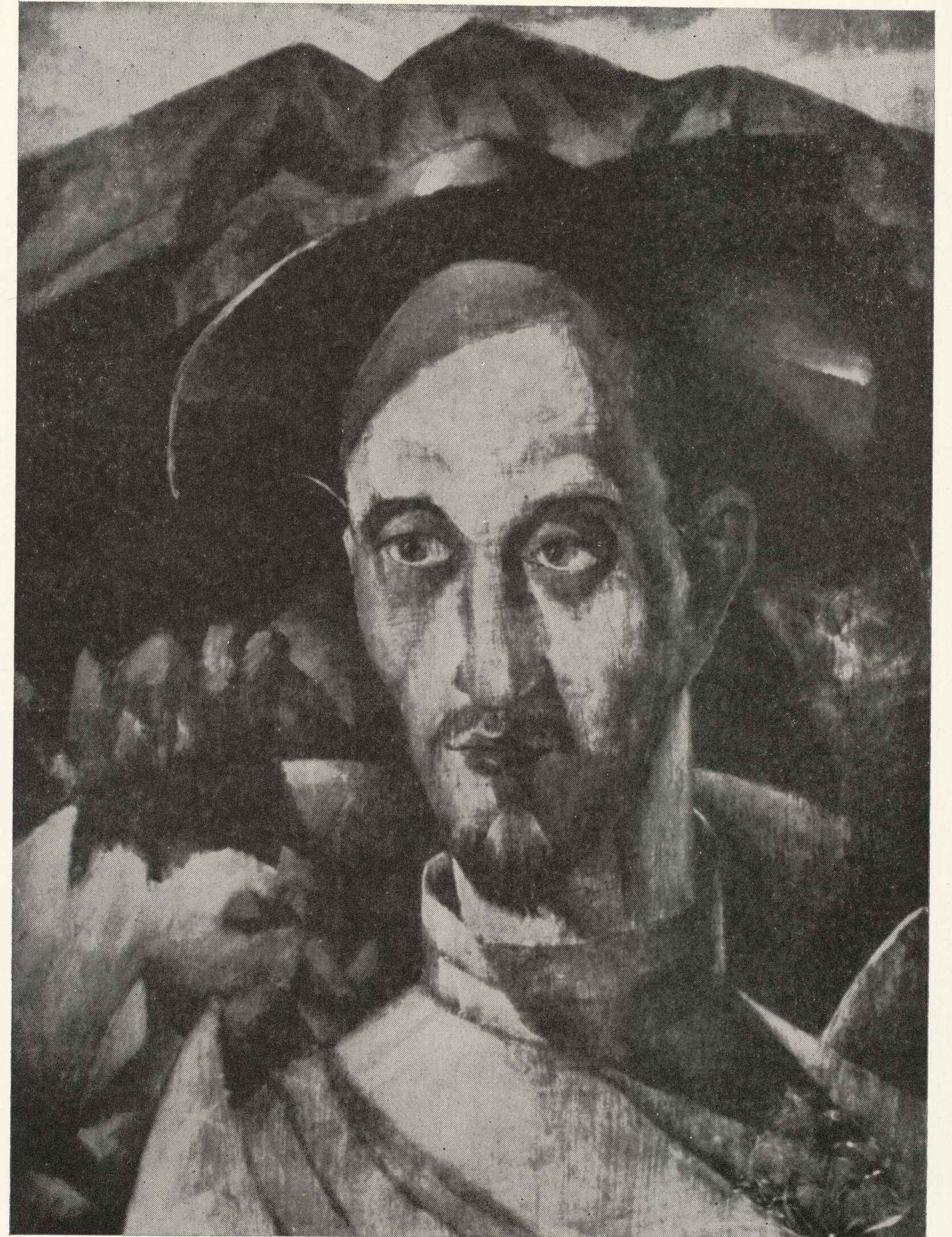
wykonane w okresie międzywojennym oraz w pierwszych latach powojennych mają tytuły: gra w karty, przy wódce, portret, akt, krajobraz, martwa natura, zaułek, biedny chłopiec, spuszczenie wina, szachiści, przy oknie, druciarz itp. Od 1960 roku abstrakcyjne kompozycje są w zasadzie bez tytułów, a po pewnym okresie obrazy wykonane z wyobraźni i z przypomnienia mają tytuły: morze, bryła, skała, meteor, wielka przestrzeń, pustka, zima, zamglone słońce, wzgórze itp.

Prace eksponowane na wystawie należą do Artysty, a także zostały wypożyczone z następujących muzeów: Muzeum Narodowe w Warszawie, Muzeum Narodowe w Szczecinie, Muzeum Narodowe w Poznaniu, Muzeum Narodowe w Gdańsku, Muzeum Sztuki w Łodzi, Centralne Muzeum Morskie w Gdańsku, Muzeum Okręgowe w Bydgoszczy, Muzeum Okręgowe w Toruniu, Muzeum Pomorza Środkowego w Słupsku, Muzeum Mazowieckie w Płocku, Wydział Kultury i Sztuki Urzędu Wojewódzkiego w Gdańsku.



Morze, 1964, olej

Don Kichot, 1923, olej

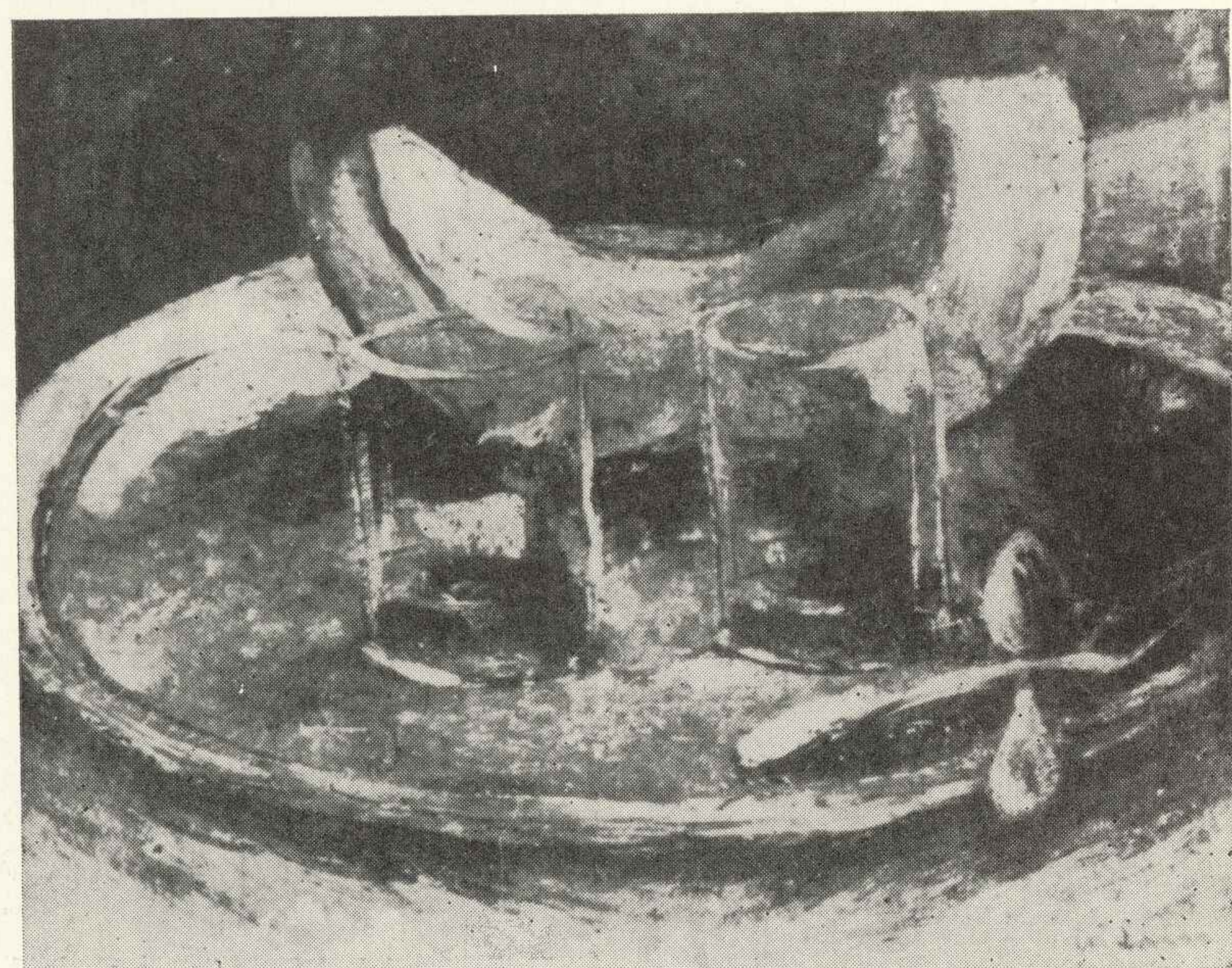




Górski krajobraz, 1924, olej



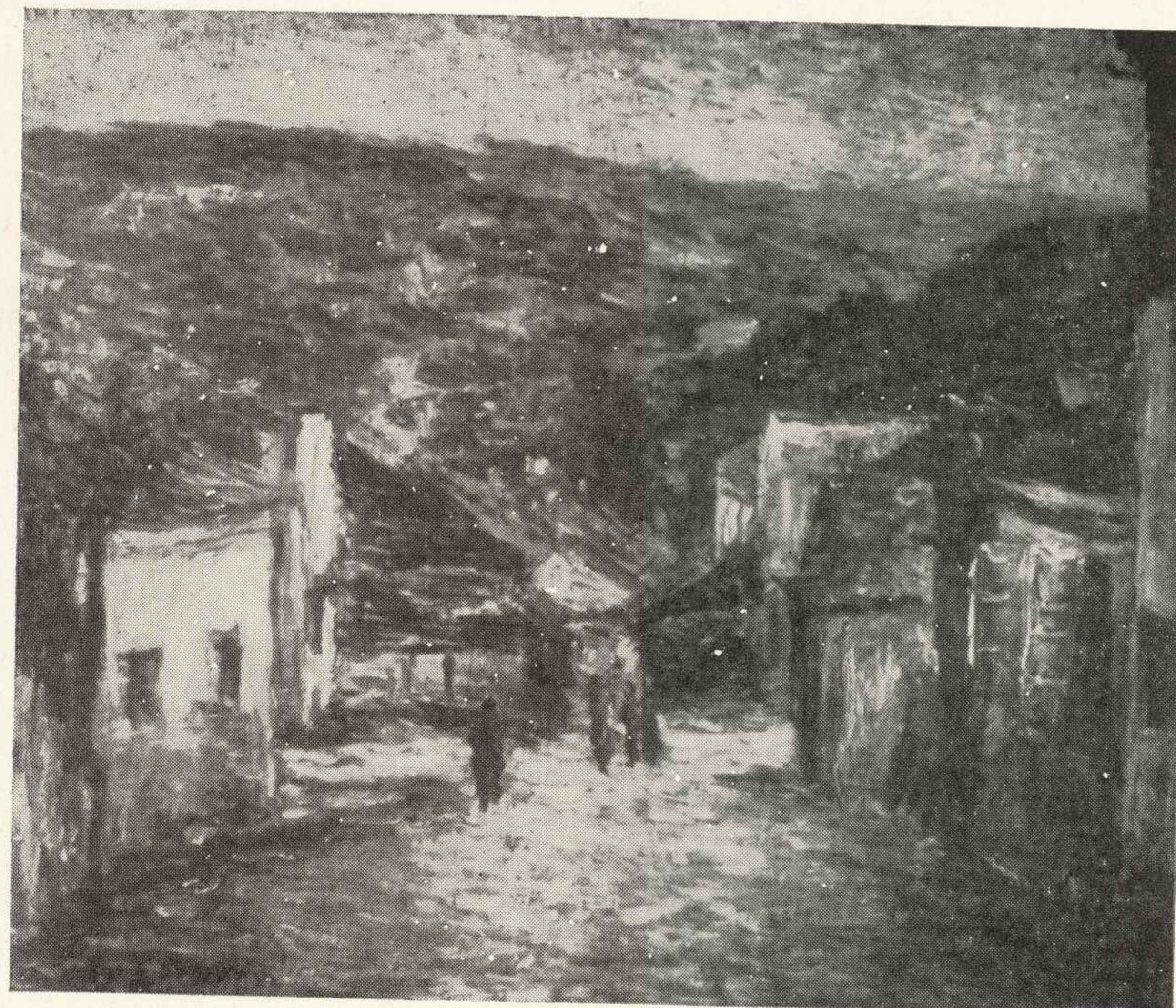
Przy ckanie, 1925, olej



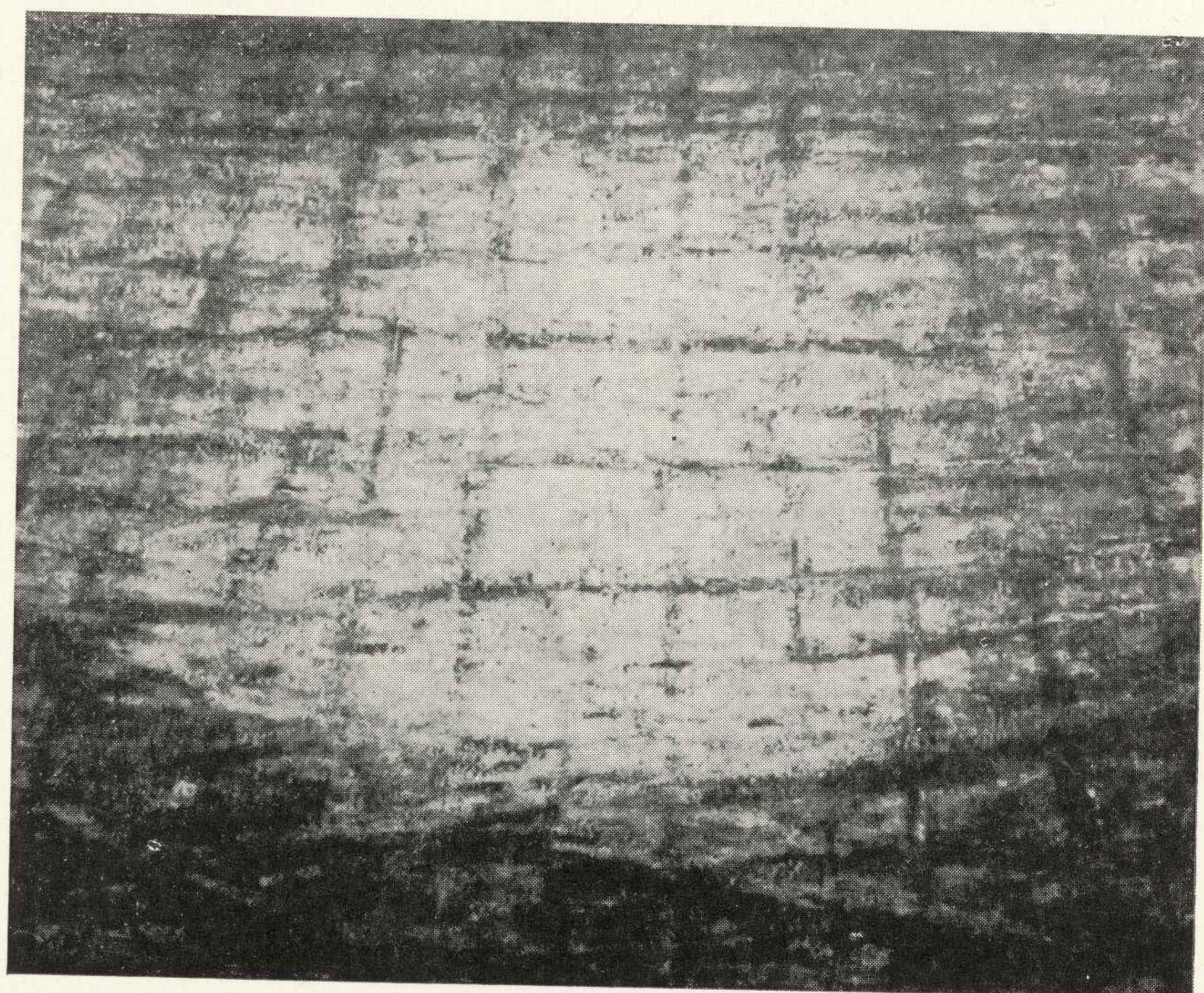
Martwa natura (Dwie szklanki), 1928, olej



Przy wódce, 1926, olej

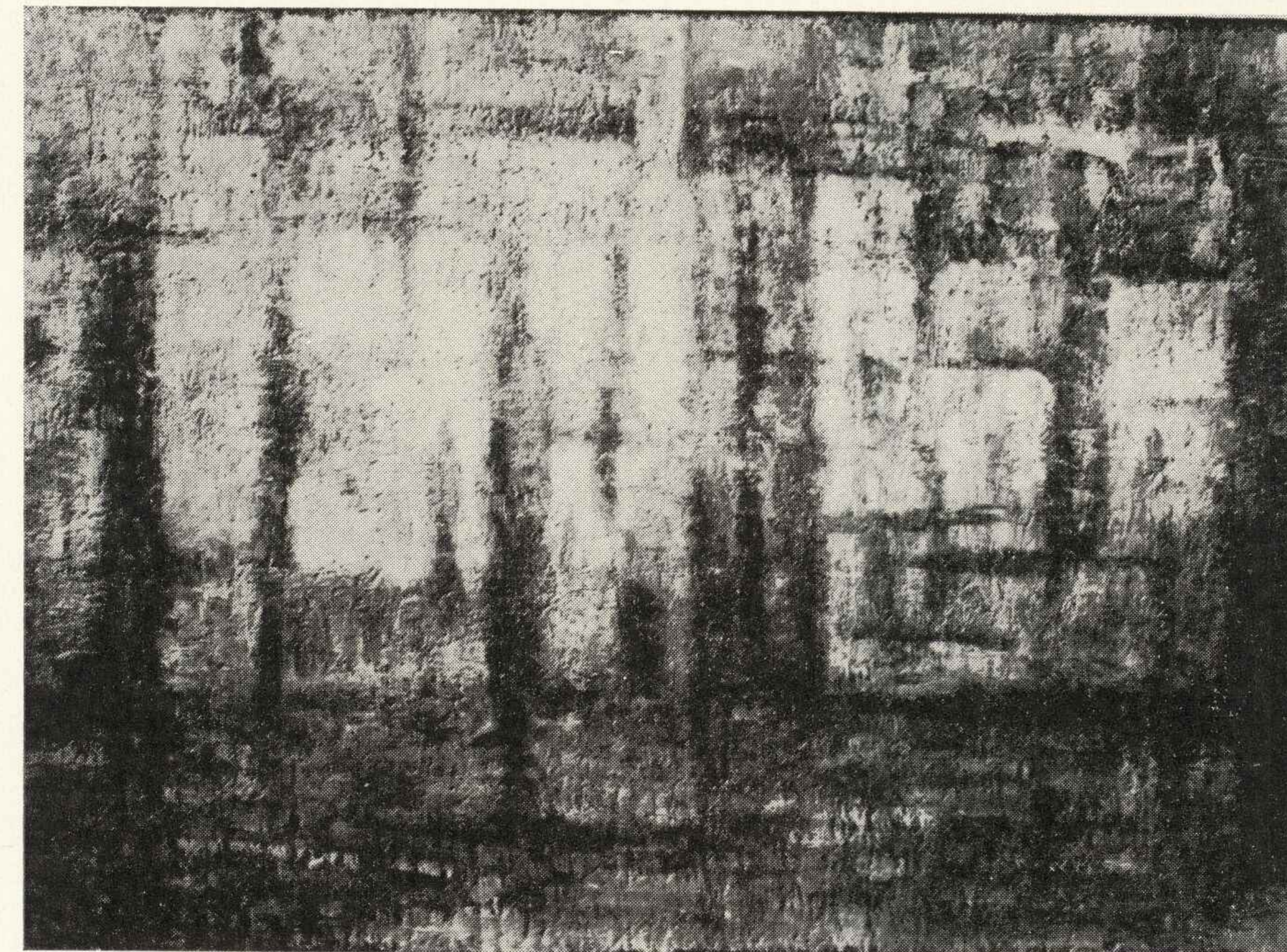


Widok z Krzemieńca, 1937, olej

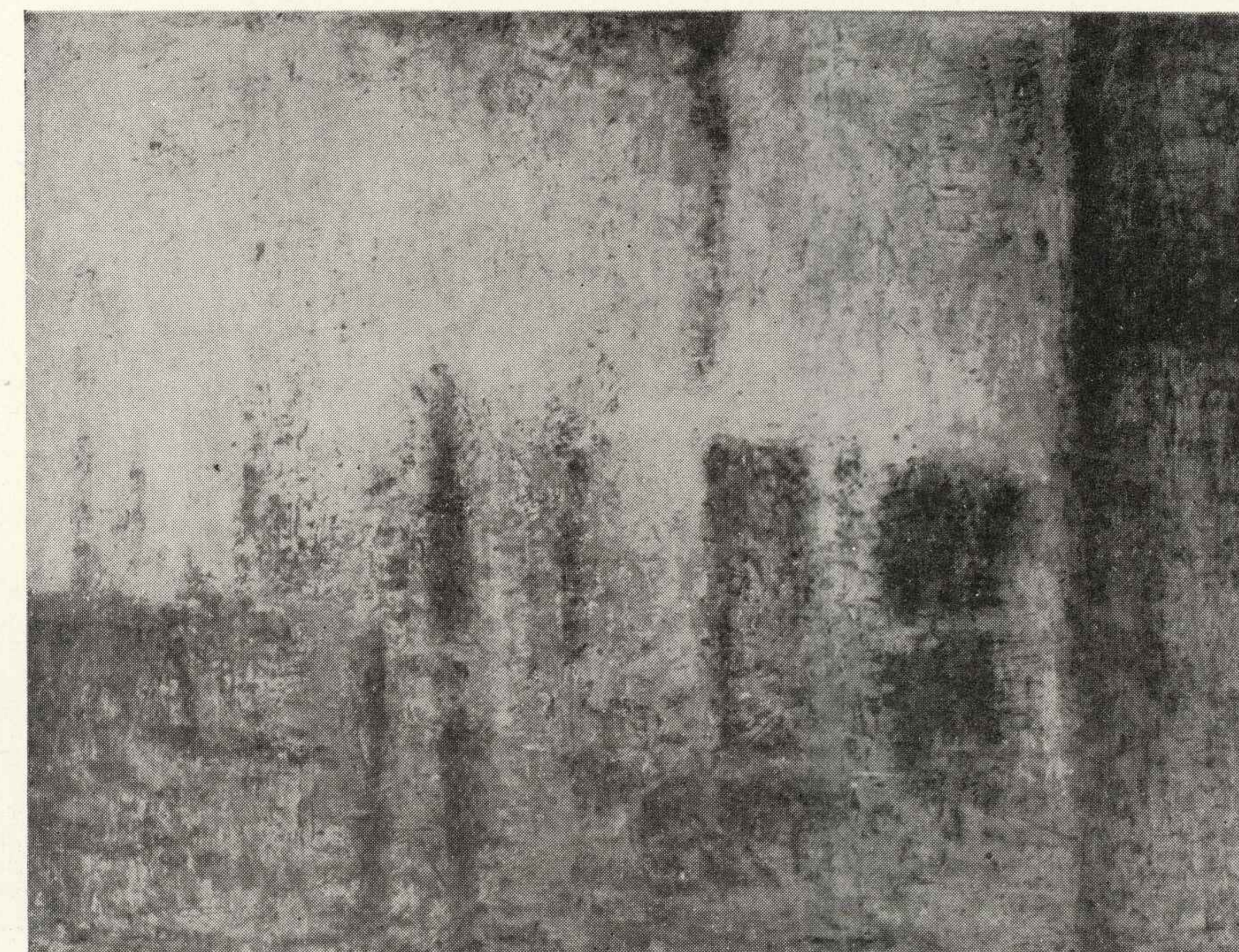


Widok z samolotu, 1960, olej

Barwna przestrzeń, 1961, olej

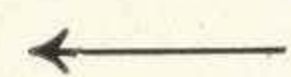


Przestrzeń, 1964, olej





Wielka przestrzeń, 1967, olej



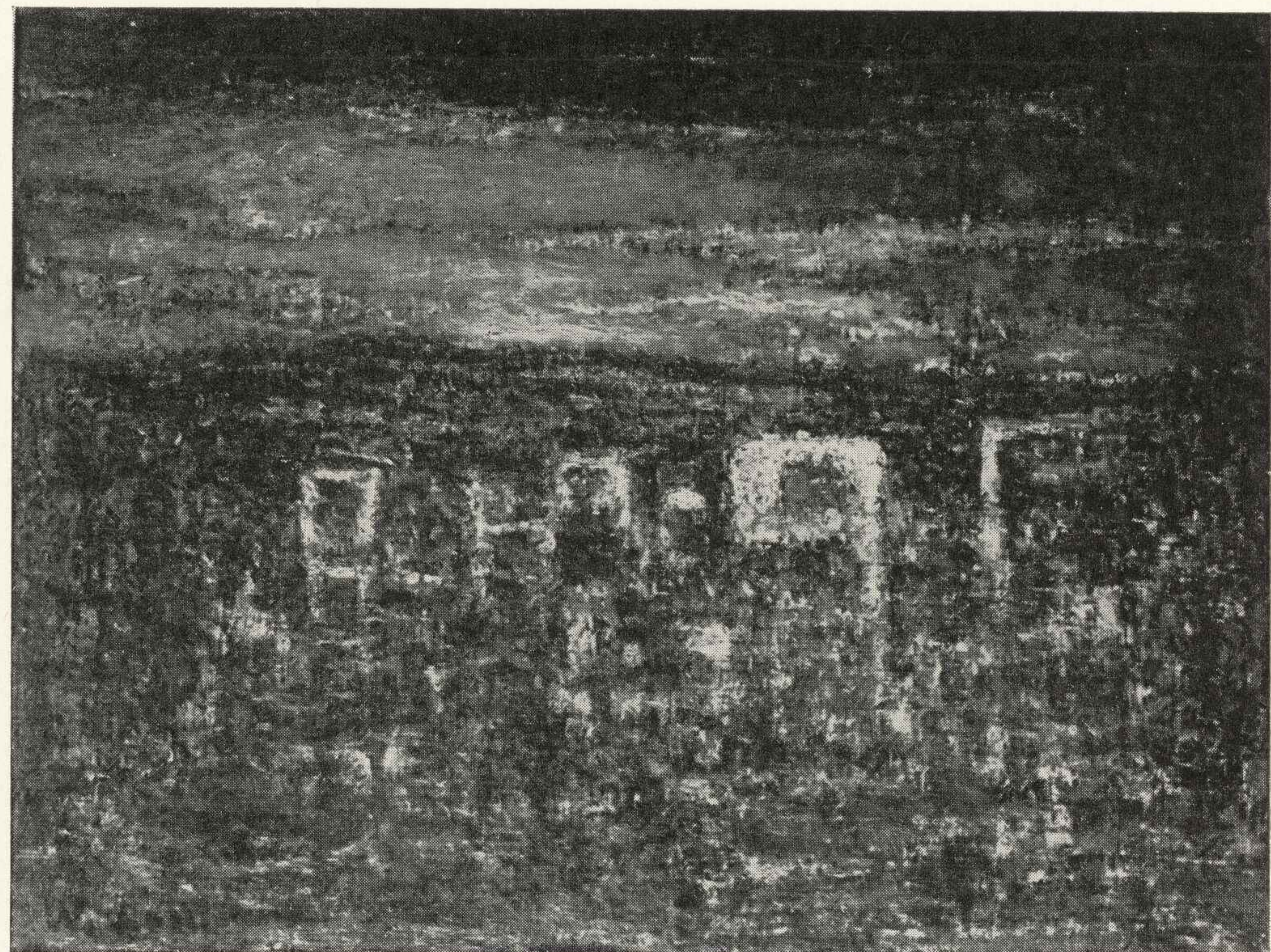
Skąta, 1968, olej



Skąta, 1968, olej

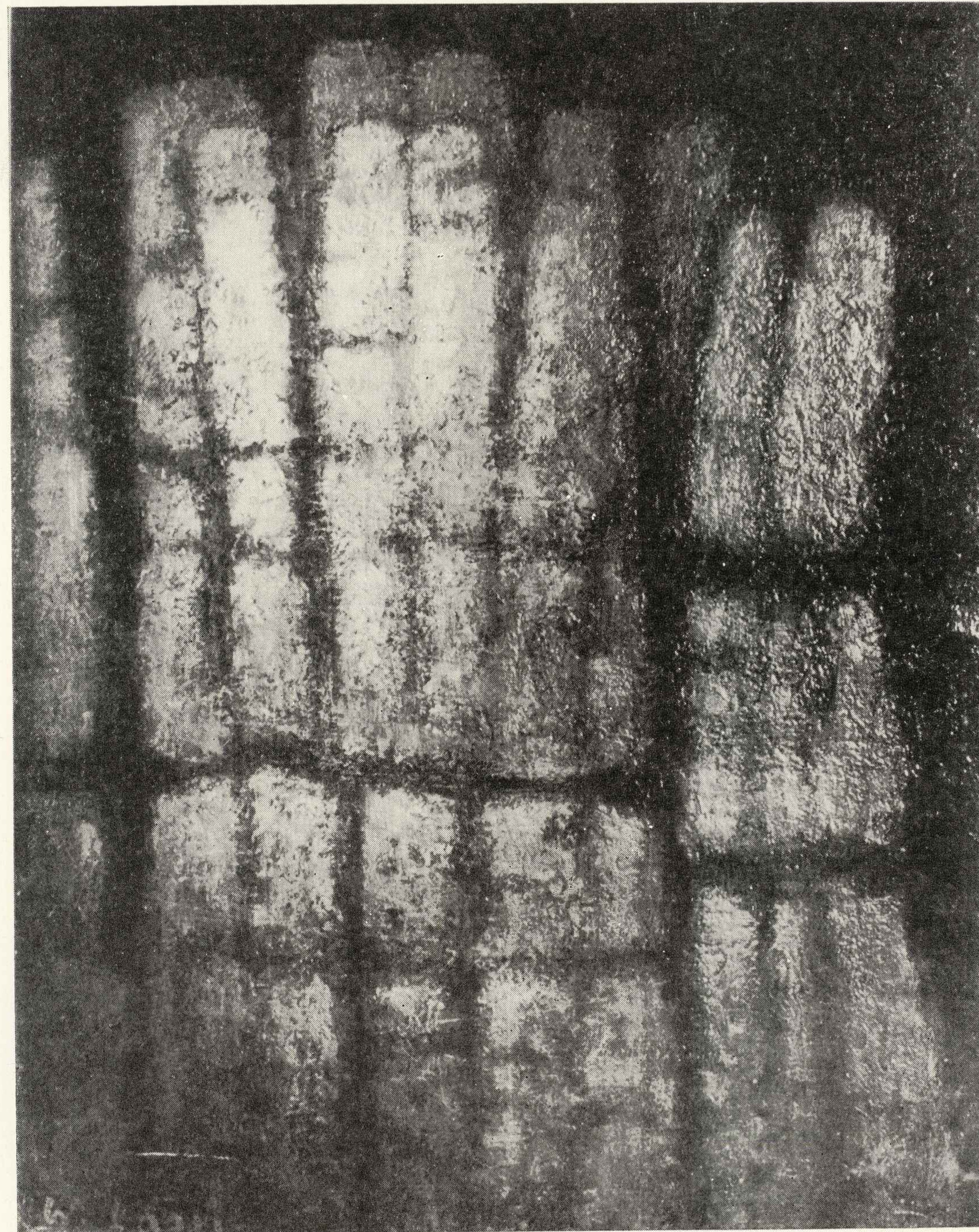


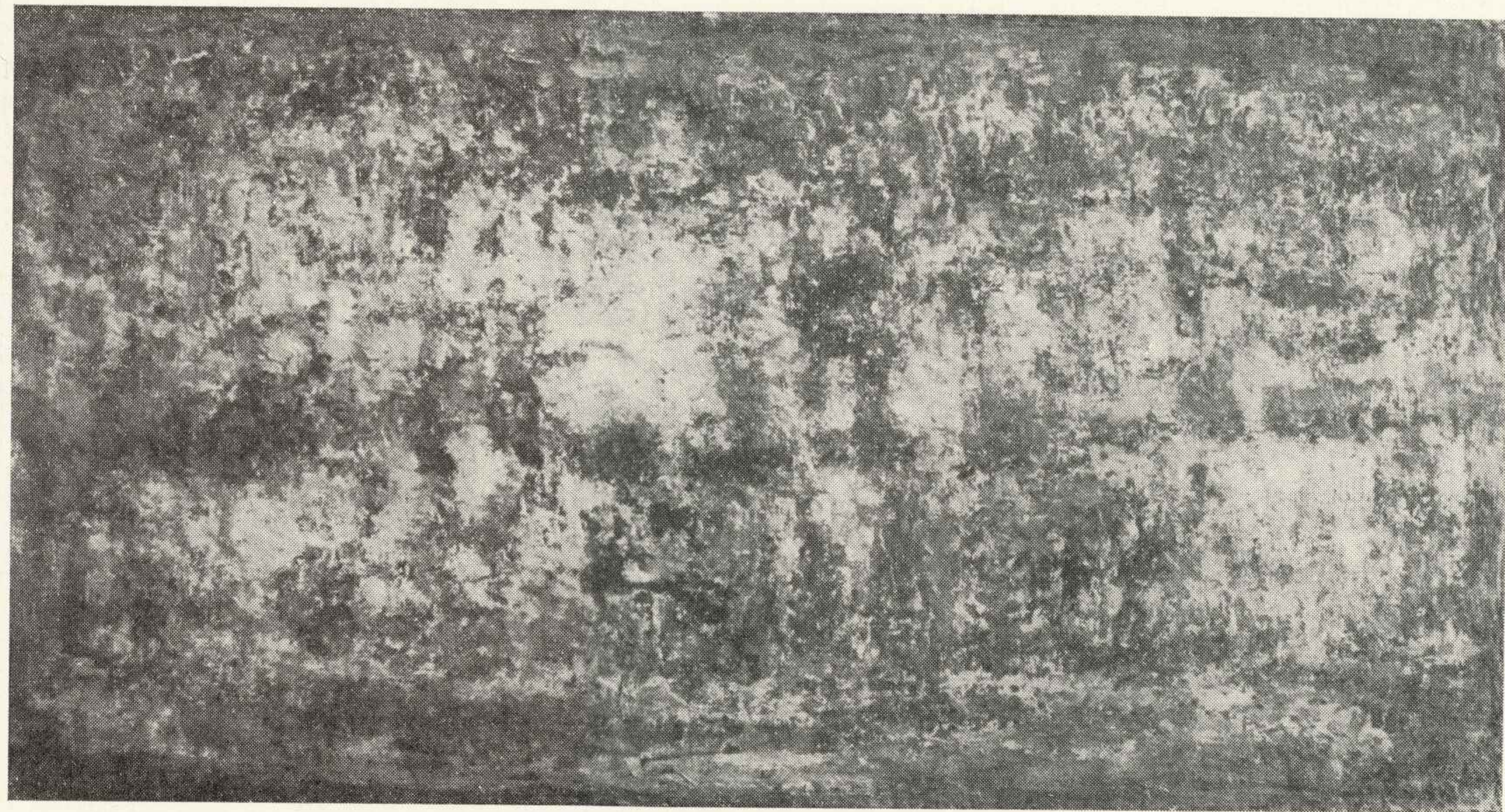
Z dna morskiego, 1970, olej



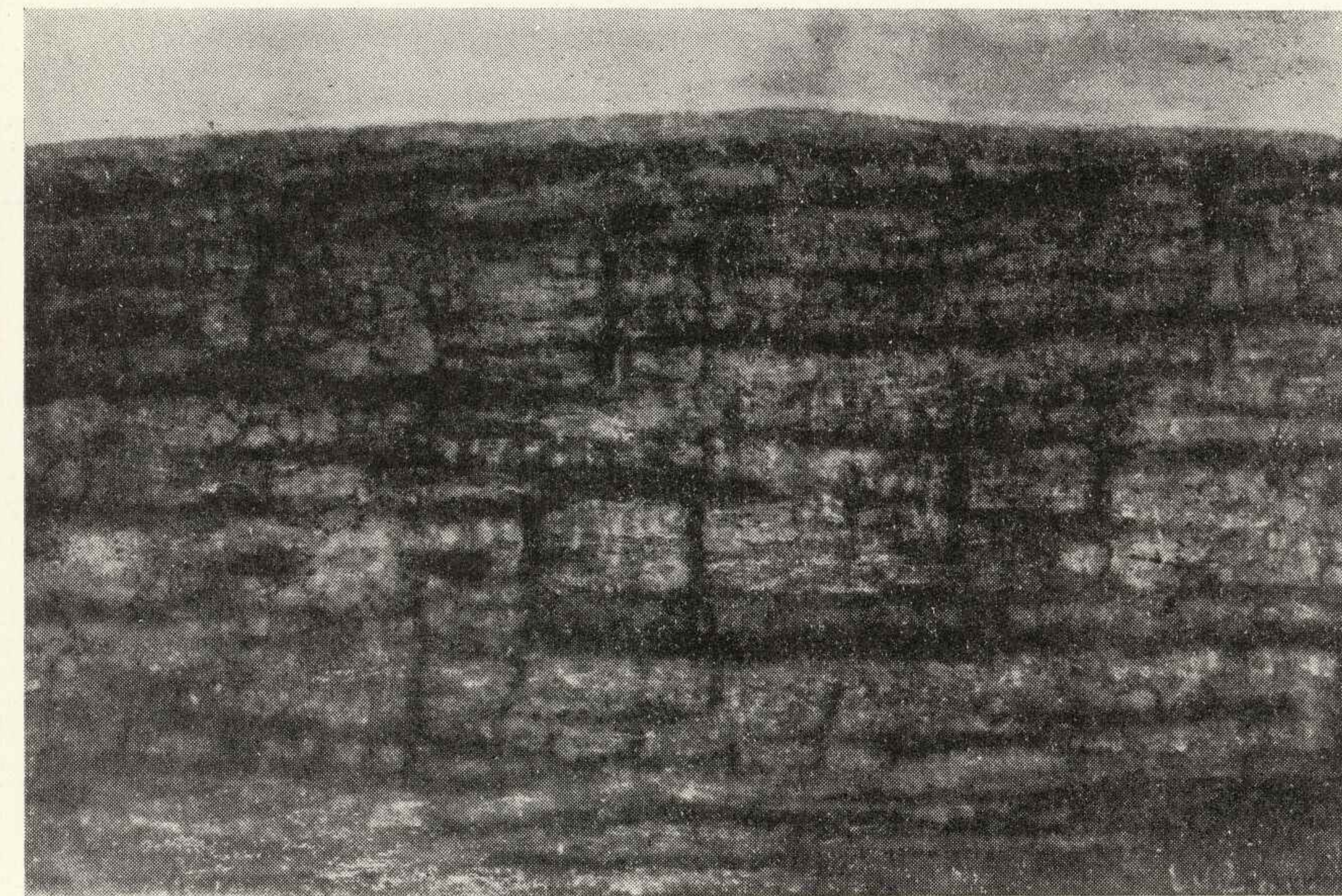
Marzenie, 1970, olej

Fragment skały, 1971, olej

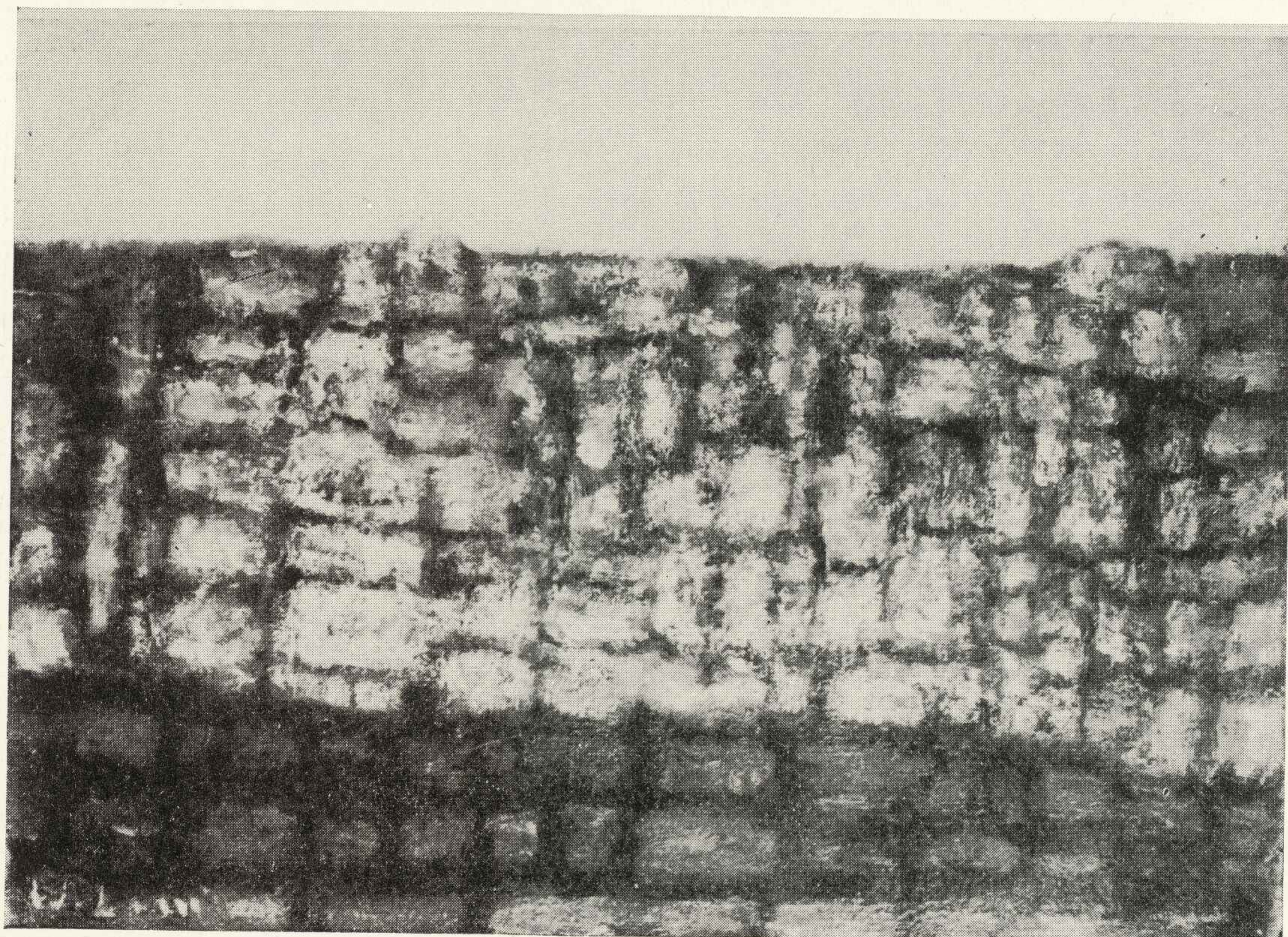




Wiosenny nastrój
1972, olej



Wzgórze, 1976, olej



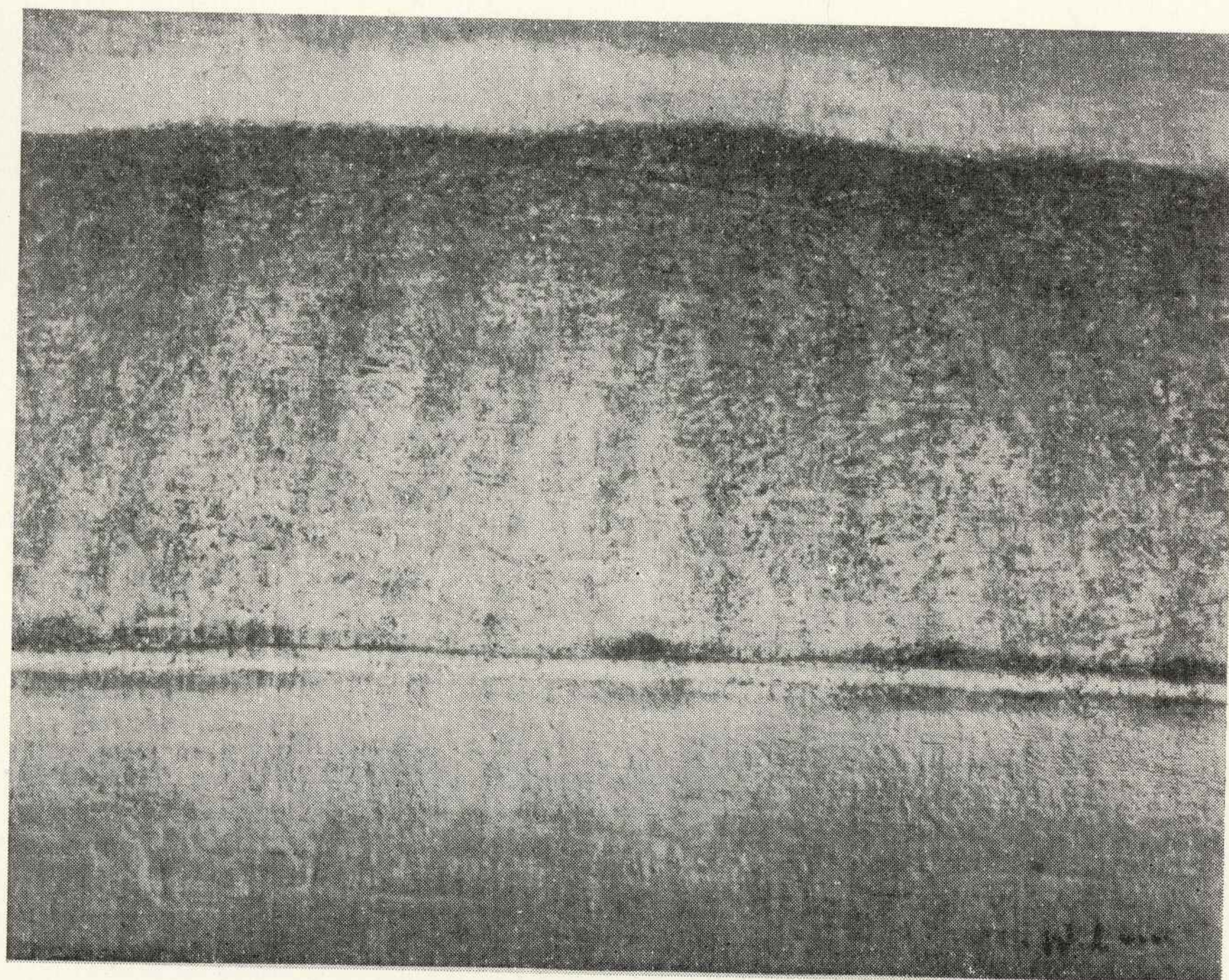
Mur, 1975, olej



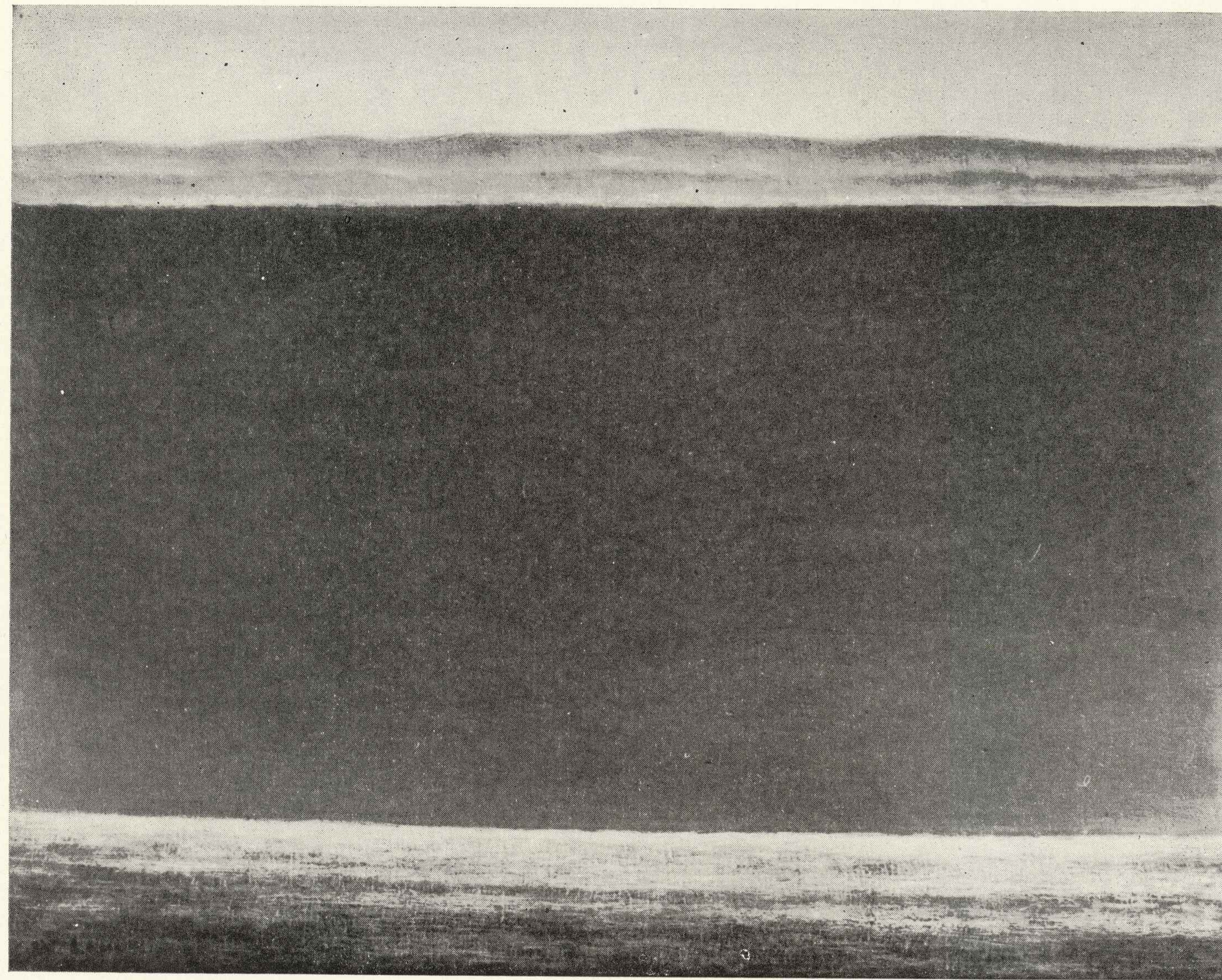
Zamglone słońce, 1975, olej



Okno, 1977, olej



„Św. Eliaz” (góra nad Adriatykiem)
1978, olej



Adriatyk, 1976, olej



Wydawca:
Centralne Biuro
Wystaw Artystycznych w Warszawie

Projekt ekspozycji:
Tadeusz Błażejowski

Projekt plakatu i opracowanie graficzne katalogu:
Zenon Januszewski

Redakcja:
Barbara Mitschein

Zdjęcia:
Anna Pietrzak-Bartos
Pracownia Fotograficzna CBWA

Zdjęcia barwne:
Erazm Ciołek

Redakcja techniczna:
Mirostław Winiarek

Cena 30 zł.

WDA — Zakład Typograficzny. Zm. 3842. Nakł. 400. C-82

