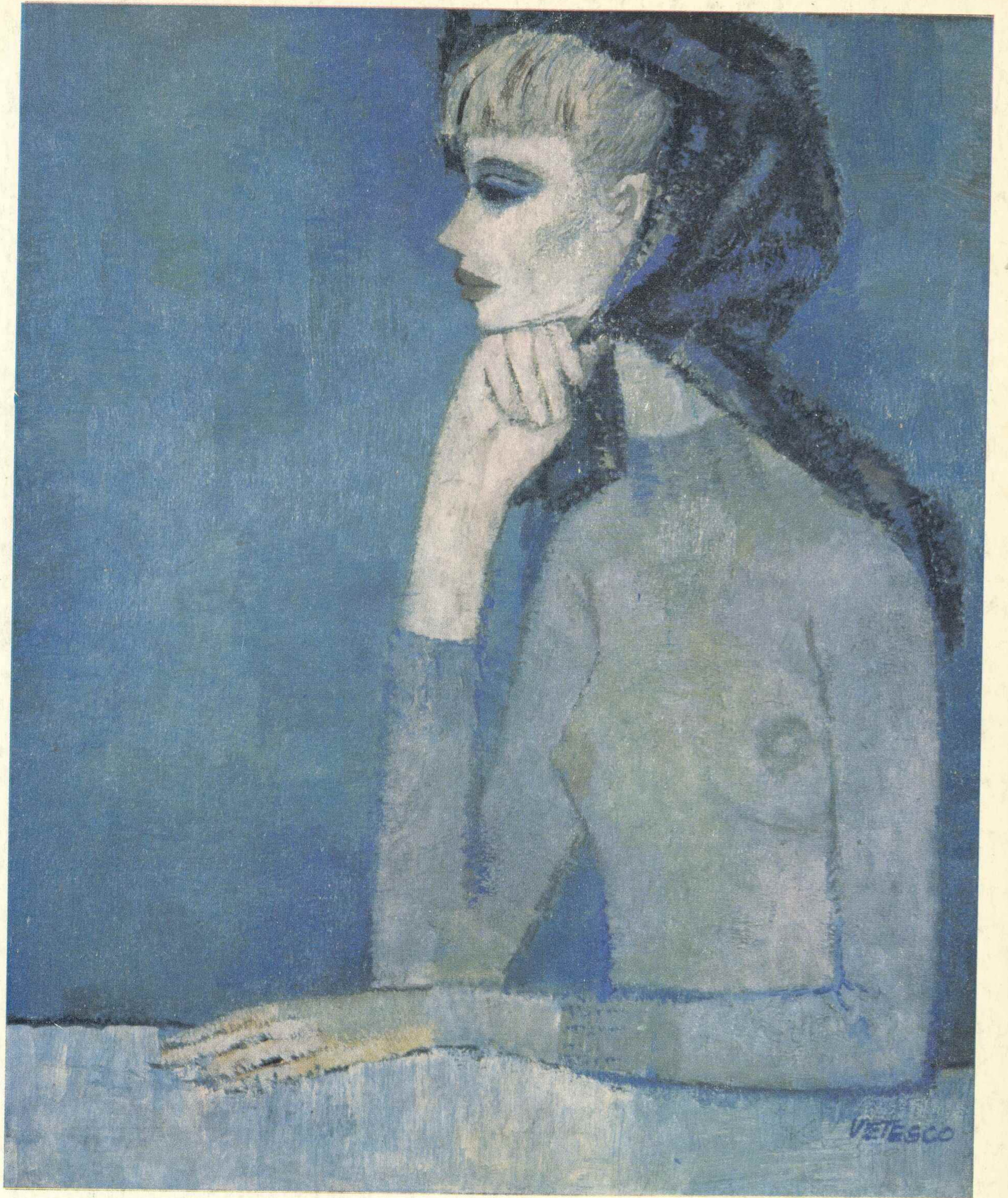


46/78

VETESCO





Ministerstwo Kultury i Sztuki  
Związek Polskich Artystów Plastyków  
Centralne Biuro Wystaw Artystycznych

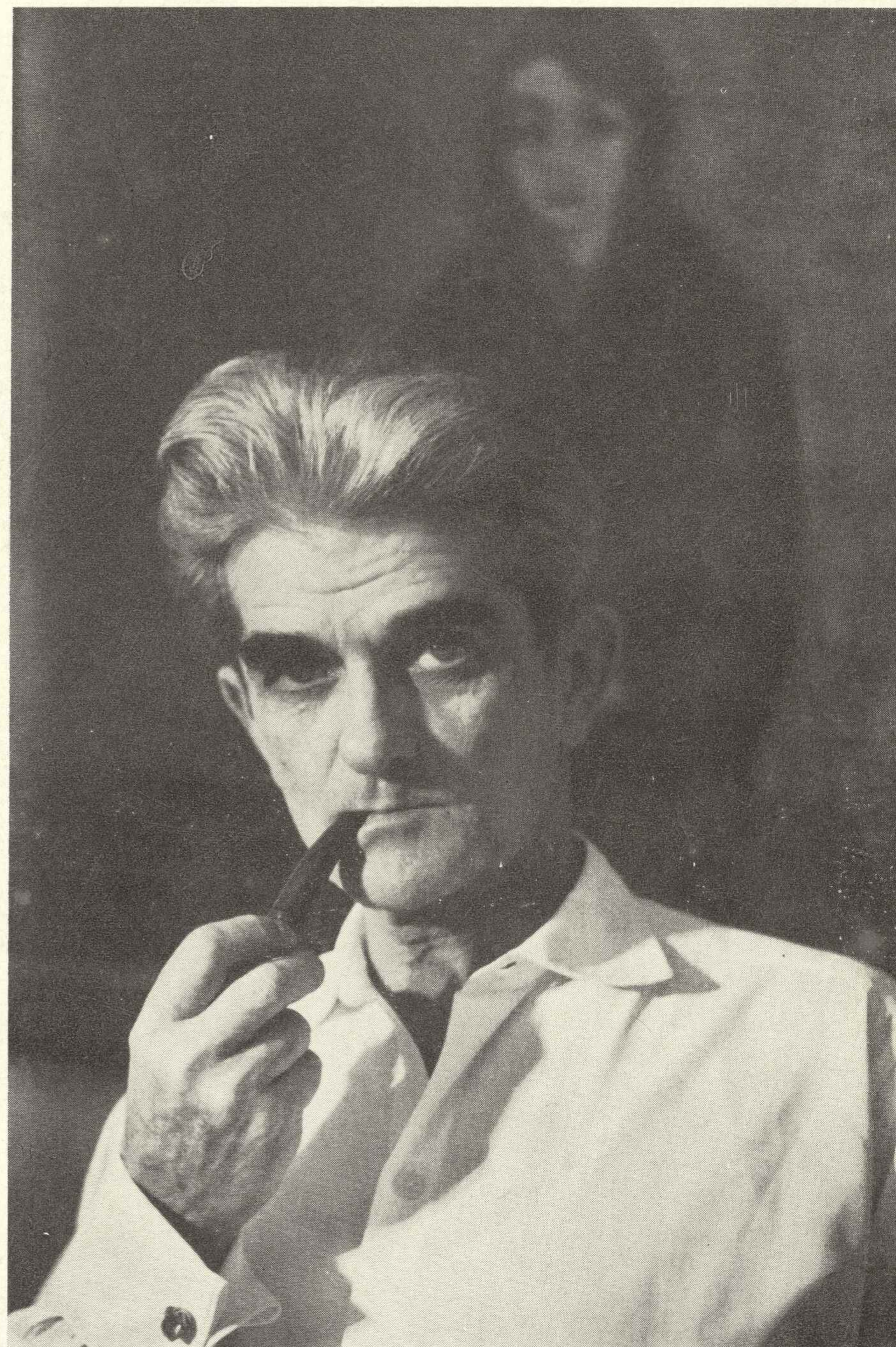
# Władysław VETESCO

**1911-1976**

**Kwiecień 1978**

Warszawa „Zachęta” plac Małachowskiego 3





Śmierć artysty jest zawsze przedwczesna: przynosi ona stratę niepowetowaną. Niweczając aktywne trwanie, niweczając nadzieję. Twórczość zamienia się w dzieło.

Bo twórczość nie jest równoznaczna z dziełem, ani nawet z sumą dzieł. Jest ona strindbergowskim „skreślam i idę dalej”, jest pełnym niepokojem i trwogą dążeniem, i tego dążenia nie powstrzyma nawet arcydzieło. Jest procesem o tak niepospolitych wartościach moralnych, że z lekka tylko przesadzając można powiedzieć, iż samo dzieło jest zdarzeniem ubocznym, choć — jeśli się zdarzy — radosnym. Ubocznym, albowiem musi zostać „skreślone”, aby umożliwić pójście naprzód.

Lecz przychodzi chwila, która z nagłą kładzie kres trwaniu, zamyka proces, i odtąd to, co skreślone powraca aby świadczyć. Jako ostatni, jedyny już świadek.

Więc co wybrać z dorobku twórcy i jak to pokazać, by to wybrane i pokazane powiedziało o Nim prawdę. I jaką prawdę? O dziele czy o życiu, które tożsamy jest zawsze z drogą ku dziełu? Trudne zadanie, tym trudniejsze, jeśli, jak to częstokroć bywa i jak jest właśnie w tym wypadku, pokaz spuścizny jest właściwie pierwszym większym pokazem twórczości. Pokazem, który urządzają inni. Bo Vetesco nie bardzo troszczył się o takie awanse i splendory. Trudno uwierzyć, aby ich nie łaknął, sądzę, że bez odrobiny miłości własnej żadna twórczość spełnić by się nie mogła. Więc może po prostu nie miał czasu?

Pana Władysława poznałem bodaj przed dziesięciu laty w Domu pod Królami, siedzibie ZAIKSU, gdzie sprawował, tradycyjnie już z kadencji na kadencję funkcję przewodniczącego Sekcji Plastyki. To była, jak wiedziałem, tylko jedna z form Jego społecznej aktywności, ale być może w owym czasie właśnie najważniejsza. Szczupły, rzutki, zawsze jakby nieco zaaferowany, trochę pokasłujący, interesował się wszystkim co dotyczyło plastyki, albo raczej spraw samych plastyków, którzy, będąc twórcami dzieł w założeniu unikalnych i nie chronionych żadnymi tantiamami, korzystać muszą ze znacznie większej zapobiegliwości międzydyscyplinarnego stowarzyszenia jakim jest ZAIKS niżli twórcy dzieł łatwo poddających się reprodukowaniu. Pracując w owym czasie na polu eksportu

praw autorskich do dzieł plastycznych często miałem z Panem Władysławem do czynienia, w szczególności zaś wówczas, gdy nie bez Jego m.in. zabiegów i starań udało nam się stworzyć efemeryczne, niestety, ale chyba pożyteczne czasopismo Polish Art Review, prezentujące za granicą polski design. Było jeszcze kilka wystaw z udziałem ilustracji artysty do dzieł klasyków, była wydana niewielka monografia Jego twórczości i po kilku latach przyszło mi już tylko wspomnieć w radiu o tym co sam widziałem, co sam wiedziałem i o czym opowiedzieli mi Jego przyjaciele a także On sam w kilku pozostawionych notatkach.

Otóż dowiedziałem się np., że Vetesco odbywając przed wojną studia w warszawskiej Akademii Sztuk Pięknych przechodził z pracowni do pracowni zgłębiając arkana wszystkich możliwych dyscyplin i technik. Sam tak później o tym pisał: „ASP miała swój program całościowy, rozczłonkowany między pracownie i różne specjalności. Uważałem tę uczelnię za mój teren operacyjny, ogród pełen kultur, oddany do mej dyspozycji. Trzymając się wybranych specjalności w granicach najkonieczniejszych, zgłaszałem się i opuszczałem poszczególne pracownie — zgodnie z własnymi potrzebami wiedzy o przedmiocie. Nasycałem pragnienie poznania w tych źródłach, które aktualnie dawały zaspokojenie...”

Nie zdawał sobie oczywiście sprawy, że tym samym stawia się w sytuacji dość niebezpiecznej, albowiem twórczość otwarta, niecierpliwie zdążająca do ogarnięcia wszystkich możliwych umiejętności (zrazu bierze się to z prostej ciekawości, czasem z próby sprawdzenia samego siebie, później zostaje utrwalone przez środowisko) może, choć naturalnie nie musi pociągać za sobą konsekwencje w postaci wyobcowania artysty z dość ściśle zamkniętych klanów specjalistów.

Start artystyczny Władysława Vetesco wiąże się z kompozycjami przestrzennymi. Już w r. 1937 uczestniczy On w nagrodzie zespołowej za rozwiązania wnętrz na Międzynarodowej Wystawie Sztuki i Techniki w Paryżu (lampy, kraty, sprzęty). W tym samym czasie dwudziestokilkuletni artysta wchodzi w skład Reduty jako scenograf: darzony



zaufaniem przez Osterwę projektuje oprawę plastyczną do wielu wystawianych tam wówczas sztuk (m.in.: do „Przezióreczki” i „Lata w Nohant”).

To zamiłowanie artysty do rozwiązań plastycznych w wielkiej skali przetrwa lata wojny, by skryzystalizować się później w szeregu indywidualnych lub zespołowych przedsięwzięć o istotnym znaczeniu prestiżowym. Wspomnijmy tu choćby wyróżnione Brązowym Medalem prace dla Międzynarodowych Targów w Poznaniu w r. 1947 czy też urządzenie Działu Gospodarczego Wystawy Ziem Odzyskanych we Wrocławiu (I nagroda), współpracę przy urządzaniu wnętrz polskich pawilonów na wystawach w Sztokholmie, Brukseli, Paryżu, Wiedniu, Utrechcie, wreszcie — rozwiązanie kolorystyki wnętrz Instytutu Reumatologicznego w Warszawie.

Upodobaniu artysty do kompozycji związanych z architekturą zawdzięczają również swoje powstanie układy mozaikowe zdobiące elewacje i wnętrza budowli o najrozmaitszym przeznaczeniu. Ze względu na swoją funkcję (masowy przepływ publiczności) do najpopularniejszych należy hall kina Sawa na Saskiej Kępie. Z nie mniejszym staraniem zaprojektował Vetesco kompozycje mozaikowe na elewacji chłodni składowych w Warszawie i w Kielcach, a także w Centralnym Ośrodku Badań Rozwojowych Kolejnictwa w Olszynie Grochowskiej.

Wreszcie — dla ukazania rozległości zainteresowań artysty problemami organizacji przestrzeni wspomnijmy, że jest On projektantem krat w centralnym hallu Państwowej Komisji Planowania Gospodarczego oraz latarni w podcieniach Filharmonii Narodowej w Warszawie.

Ale, jak to częstokroć bywa, owe prace publiczne realizowane uczciwie i wedle najlepszej woli i umiejętności, ale jednak na zamówienie, nie dawały twórcy pełnego poczucia artystycznej tożsamości, jakie zapewnić może cisza własnej pracowni, owo „małe, dobrze oświetlone miejsce”, gdzie nie dobiega nawet dźwięk dzwonka u drzwi ani telefonu i gdzie artysta, wyzwolony z nużącego rytmu codzienności może realizować to, co kształtuje i określa jego wewnętrzną biografię.

To były obrazy, rysunki i ilustracje. One to stanowią — i słusznie — trzon obecnej wystawy.

Obszerniejsze serie rysunków piórem, ołówkiem i węglem to przede wszystkim artystyczny ślad lektur Sienkiewicza i Żeromskiego (głównie Trylogia i Popioły), którym Vetesco pozostawał wierny od młodzieńczych lat i do których nieustannie powracał. Stylistyka tych prac jest na ogół jednolita, nie wykazuje tendencji do odchyłeń i wyłomów z raz przyjętej formuły. Realistyczna w założeniu, odpowiada ona całkowicie realizmowi interpretowanych lektur, z naturalną tutaj skłonnością do dynamizmu, a nawet pewnego patosu. Forma postaci i przedmiotów budowana jest niejako od zewnątrz silnymi, kategoriowymi liniami, nadającymi kompozycjom charakterystyczną twardość, łagodzoną później plamami lawowań o różnym nasyceniu czerni. Tak to wygląda w skrócie; zresztą — jak dowiadujemy się z pozostawionych zapisków artysty: „jeśli będę realizował Popioły (Vetesco zrealizował tylko część obszernego zamierzenia, SKS) treść ich będzie wyrażona w innej formie i inną techniką” (niż „Ogniem i mieczem”, SKS). Jeśli to zaś będzie „Dekameron” — znajdzie jeszcze inne, całkiem odmienne rozwiązania.

Polem dla znacznie swobodniejszych, a powiedziałbym i bardziej osobistych poszukiwań, były obrazy. Jako malarz Vetesco interpretował przeróżne tematy, wśród nich kompozycje nazywane przez artystę „filozoficznymi”, akty, pejzaże i konie, te ostatnie często na tle pejzażu lub, w wersjach śmielszych, w pejzaż wbudowane, poddane tej samej co on rytmice.

Przeoglądając pozostawione przez artystę cykle chcemy znaleźć dla nich jakąś wspólną formułę i zamierzenie to wprawia nas w zakłopotanie. Jeśli po wyjaśnieniu sięgniemy znowu do zapisków malarza (list do nieznanego bliżej Redaktora), znajdziemy takie oto sformułowanie: „Nie widzę granicy pomiędzy abstrakcją, przedmiotowością, realizmem, deformacją ekspresywną, i tym podobnymi. Jest to tylko kwestia świadomego doboru środków dla najwłaściwszego wyrażenia zamierzonych treści. Raz może być z a m k n i ę t a dla dowolnych wyobrażeń i odczytań, w innym wypadku o t w a r t a, inspirująca do wieloznacznych

odczytań, gotowa do przyjęcia indywidualnie przeżytych i podkładanych treści.”

Naturalne u wielu innych poszukiwanie stylu zostało więc zastąpione poszukiwaniem formuł odpowiednich dla takich a nie innych treści, dla takiego a nie innego nastroju chwili. I tak np. w nie wolnym od erotyki cyklu nazywanym roboczo „Okrucieństwo świata” (w wersji „dużej” i „małej”) pobrzmiewają echa Caprichos Goyi, kiedy in-dziej w obrazach symbolizujących, jak się wydaje osamotnienie, a także w cyklach „Esterka” i „Matnia nocy” dochodzą do głosu środki wykształcone przez ekspresjonizm, które w pogodnej raczej serii aktów znów ulegają ściszeniu. Są i takie obrazy, w których artysta nie waha się (mówimy to z podziwem dla Jego odwagi) łączyć sielski, zgoła tradycyjny pejzaż z elementami abstrakcji — myślimy tu zwłaszcza o obrazach wyrażających grozę wojny.

W ciągu ostatnich trzech lat życia Vetesco nie mógł już malować. Dopiero na niedługo przed śmiercią pojawił się w pracowni i namalował kilka bardzo spokojnych pejzaży, przywołując na pamięć lata młodości spędzonej na wsi („...orałem, bronowałem, zwoziłem zboże itp., jeżdżąc konno, polując, rysując i malując pejzaż, zabytki architektury, ludzi i konie, las i zwierzęta” — notatki biograficzne z rękopisu artysty).

I tak oto w dwa lata po śmierci Artysty mamy wystawę Jego prac. Wystawę, która mówi już o historii co sprawia, że prawda o twórcy i Jego dziele pozostanie już taką prawdą, jaką nasza życzliwość i nasz szacunek dla życia pełnego pasji i nadziei zechce ukształtować.

Stanisław K. Stopczyk

„Urodziłem się 10.XII.1911 roku w Mińsku, w którym pierwsze „nauki” rysunku i malarstwa otrzymywałem w systematycznych lekcjach od pani Szyszko-Bohusz, na długo przedtem nim nauczyłem się pisać.

Uczęszczałem do gimnazjum w Warszawie im. Zamoy-skiego, a następnie Lorentza. Całe życie do 1939 roku ściśle związane było ze wsią polską — w różnych częściach naszego kraju, wszystkie wakacje spędzałem biorąc udział w pracach w polu i gospodarstwie...

Od 5 klasy gimnazjum — równorzędnie studiowałem w Instytucie Sztuk Plastycznych w Warszawie (1929—1931)... Dalsze studia w Akademii Sztuk Pięknych w Warszawie (1933—1939). Moimi profesorami byli: Władysław Skoczy-las, Tadeusz Pruszkowski, Mieczysław Kotarbiński, Woj-ciech Jastrzębowski, Romuald Gutt, Władysław Daszewski. Zacząłem od Studium Ogólnego profesora W. Skoczy-lasa, aby przejść do pracowni malarstwa i rysunku profeso-ra T. Pruszkowskiego, pracowni metalu — u M. Kotarbiń-skiego, scenografii — u W. Daszewskiego.

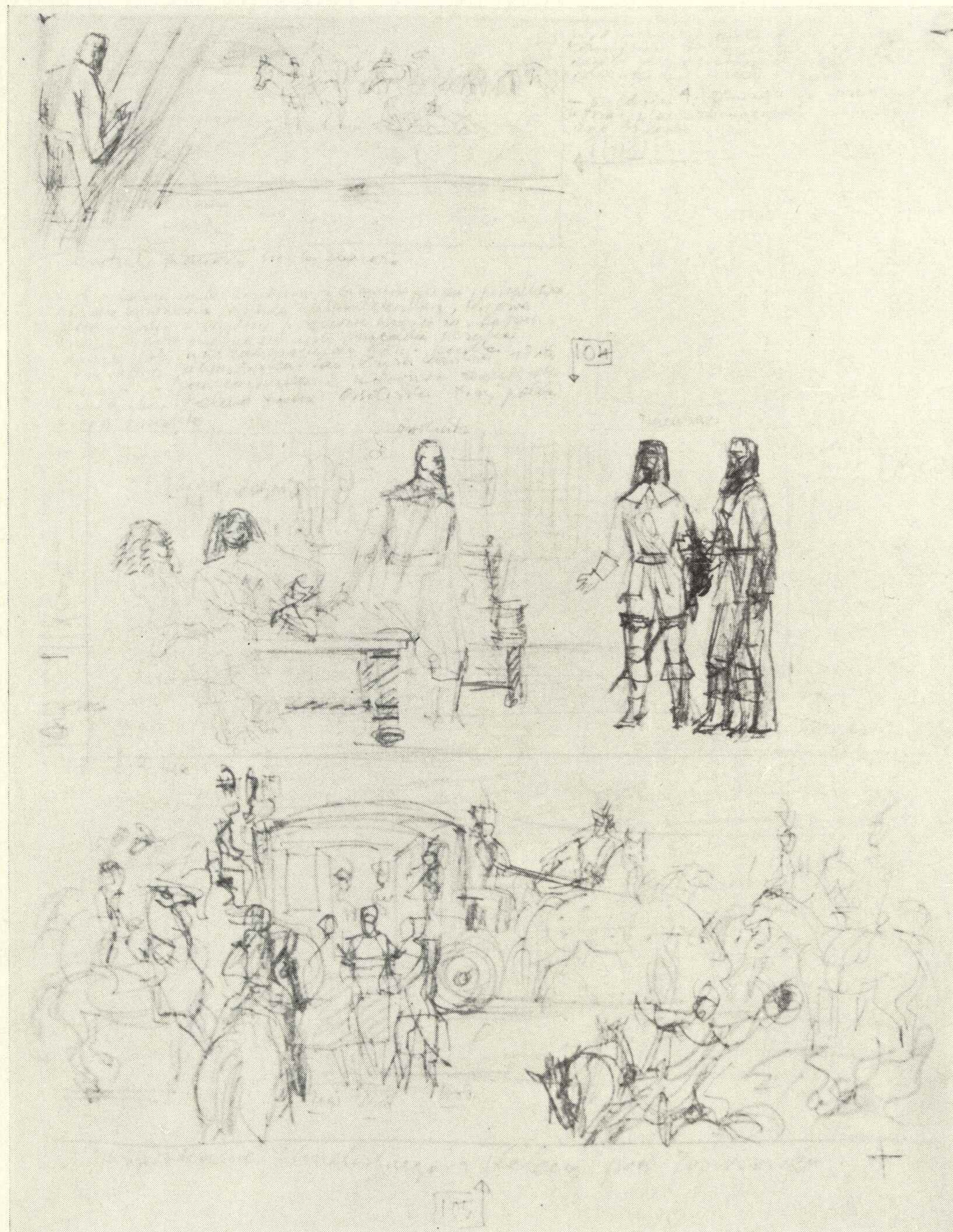
Wszystko mnie pociągało lecz gdy tylko poznałem istotę rzeczy jednej formy (dyscypliny), wypowiedzi artystycznej i sens posługiwania się właściwym materiałem i techniką jego kształtowania — już szukałem czegoś nowego. Zda-je się, że moi profesorowie nie zawsze byli tym zachwy-ceni i oddychali gdy znikalem w innej z kolei pracowni.

Prof. Bonawentura Lenart w swym sławnym studium liter-nictwa najwięcej zepsuł mi krwi, lecz on i Jastrzębowski (kompozycja brył i płaszczyzn) najbardziej przyczynili się do poznania przeze mnie logiki kompozycji wynikłej z przyjętego założenia.

Studia w ASP były dość zagmatwane, ponieważ — poza konkretnym studium rysunku i malarstwa w pracowni pro-fesora Pruszkowskiego, a później — na Wydziale Archi-tektury Wnętrz (u prof. Jastrzębowskiego)... myszkowałem po różnych pracowniach, będących pracowniami specjali-zującymi.

Rozumiem tych profesorów, którzy niezbyt chętnie patrzyli na studentów pracujących nad pewnymi zagadnieniami — z pominięciem innych — aby wreszcie zniknąć, często nie zgłaszając się nawet po wypracowane „zaliczenie”. Zno-





Arkusze szkiców koncepcyjnych do *Ogień i miecz* H. Sienkiewicza, 1970—72

sili to dość cierpliwie choć bez entuzjazmu. Trzeba to było jednak znieść w poszukiwaniu tych części, które można było u nich zdobyć, kierując się wyłącznie własnym pragnieniem kształtowania własnej wiedzy.

Nie było prawie pracowni specjalistycznych, o które nie zwróciłem — na dłużej lub krócej. Czasem było to parę godzin w różnych okresach czasu. Wracałem po paru miesiącach aby znów przenieść się do innej. Lub też tkwiłem tam parę semestrów.

„Specjalizowanie się” dawało rezultaty szybsze i najczęściej budziło uznanie. Dla mnie, najpierw impulsywnie, a w miarę rozszerzania poznania i konkretnej wiedzy — SZTUKA była niepodzielna. Każda materia może być kształtowana, każda forma służy do wyrażania czegoś, co da się w ten sposób i tą drogą, w tej materii najlepiej wyrazić.”

\* \* \*

Władysław Vetesco zmarł 18.II.1976 r. w Warszawie. Tworzył w dziedzinie malarstwa, grafiki książkowej, reklamowej, rysunku i innych form grafiki użytkowej, architektury wnętrz, wystawiennictwa, metaloplastyki, scenografii, mozaiki, meblarstwa.

W latach 1937—1941 własna pracownia metaloplastyczna w Warszawie, współpraca z inż. arch. J. Bogusławskim i Korngoldem.

W okresie 1958—61 autor sztuk teatralnych: „Lustra”, „Mechanizm zdarzeń”, „Dziwny wieczór dra Maxa”, „Mikołaj w kalejdoskopie” opublikowanych w Biuletynie Informacyjnym Zespołu do Spraw Teatru 17, 18, 22, oraz adaptacji scenicznej „Heretycy” na podstawie powieści Jacka Lindsaya „Fires in Smithfield” tłum. Bronisława Zielińskiego, Czytelnik 1951, ponadto wierszy, opowiadań prozą, rozważań filozoficznych na temat sztuki oraz życia. Wystawy indywidualne, udział w wystawach w kraju, sztuki polskiej za granicą i międzynarodowych:

1937 Międzynarodowa wystawa sztuki i techniki, Paryż — Grand Prix (w zesp.)

- 1937-38 projekty scenografii dla Teatru Reduta, Warszawa
- 1938 Wystawa wnętrz handlowych, Warszawa
- 1939 Wystawa światowa, Nowy Jork
- 1952 I Ogólnopolska wystawa architektury wnętrz i sztuki dekoracyjnej, Warszawa, Zachęta
- 1956 Wystawa indywidualna malarstwa (wraz z Olgierdem Vetesco), Warszawa, Klub Związku Literatów Polskich
- 1957 Wystawa zbiorowa malarstwa, Warszawa
- 1960 Wystawa indywidualna ilustracji do „Krzyżaków” H. Sienkiewicza, Warszawa, Kordegarda, Kraków, Klub TPPR
- 1961 Grafika artystyczna i rysunek w XV-lecie PRL, Warszawa, Zachęta
- 1962 IX Wystawa malarstwa i grafiki Warszawskiego Okręgu ZPAP, Warszawa, Zachęta
- 1963 Polskie dzieło plastyczne w XV-lecie PRL, Wystawa sztuki użytkowej, Warszawa, Zachęta
- 1965 Wystawa indywidualna ilustracji do „Potopu” H. Sienkiewicza, Warszawa, Kordegarda
- 1967 Konkurs na międzynarodowe znaki kolejowe zorganizowany przez Union Internationale de Chemins de Fer, Paryż — II nagroda  
Ogólnopolska wystawa grafiki książkowej, Warszawa, Zachęta
- 1969 Wystawa ilustracji książkowej, Warszawa, ZAIKS

#### Odnaczenia

- 1960 Medal Grunwaldu z okazji 550-lecia Bitwy pod Grunwaldem
- 1966 Odznaka Tysiąclecia. Dyplom Ministra Kultury i Sztuki za wkład pracy w przygotowaniu do Kongresu Kultury Polskiej
- 1968 1970 Honorowa Odznaka Stowarzyszenia ZAIKS
- 1974 Medal XXX-lecia PRL
- 1975 Złoty Krzyż Zasługi

Prace w zbiorach:

Muzeum Literatury im. Adama Mickiewicza w Warszawie, Ministerstwa Kultury i Sztuki oraz w zbiorach prywatnych.



## Fragmenty listu do Redaktora X

„...Pisanie własnego życiorysu jest rzeczą nietatwą, zwłaszcza jeśli ma służyć wyjaśnieniu pewnych konkretnych spraw odnoszących się do konkretnego dzieła. Proszę więc uprzejmie skorzystać z tych prób pewnych naświetleń odnoszących się do drogi, którą doszedłem w pewnej chwili mego życia do postawienia przed sobą zadania zilustrowania sienkiewiczowskiej powieści, o konkretnym — jeśli to można tak nazwać — „scenariuszu” jak i o formie, w której realizacja tego zadania została zamknięta.

Chodzi mi o to, aby uniknąć przypisania mi określonej specjalności i wyspecjalizowanego „sposobu” rysowania i wszelkich krytycznych nieporozumień, których nie uniknąłem — jak się to obecnie okazuje — bez tych koniecznych z mojej strony objaśnień.

„Krzyżacy” to konkretne zadanie, mające sprecyzowany adres: do powszechnego CZYTELNIKA. Chciałem — jak podałem w notatce do katalogu mojej krakowskiej wystawy „...przybliżyć rysowanie do dynamiki sienkiewiczowskiej prozy. Pragnąłem, aby te rysunki były rozumiane i przyjęte, aby pomogły czytać Sienkiewicza wszystkim jego czytelnikom, a przede wszystkim młodzieży.” A więc i o to, aby czytelnik wykształcony, o rozwiniętej wyobraźni, opartej o znajomość historycznych realiów — znalazł w tych rysunkach jak największe przybliżenie do własnych wyobrażeń, jak — i przede wszystkim — aby czytelnik pozamiejski, spoza gimnazjalnego wykształcenia, odnalazł w nich nie tylko potwierdzenie i skonkretyzowanie własnych wzruszeń wyniesionych z czytania „Krzyżaków”, lecz aby również znalazł w nich dodatkową wiedzę wizualną o epoce, aby odnalazł rzeczy i sytuacje nazwane w sposób czytany formą i aby pozwoliło mu to w szerszym stopniu utrwalić w swej pamięci poznanie piękna i wielkości historycznej własnego kraju, a przez to — samego siebie. Miałem więc na myśli przede wszystkim młodzież, która jest na drodze poznania, jak i mieszkańców wsi i miasteczek — tę ogromną a podstawową część naszego społeczeństwa, która ma najmniejsze możliwości zdobywania tego typu wiedzy, o którą — z natury rzeczy — łatwiej jest mieszkańcom miast.

Taki był cel. Czy się spełni powszechnie i w jakiej części — sprawdzi to przyszłość. W każdym razie już teraz przeżyłem wiele wzruszeń otrzymując w różnych formach, od osób mi nieznanych (które obejrzały wystawę) potwierdzenia, że praca ta była potrzebna a jej założenia słuszne.

W tym widzę sens każdej podejmowanej pracy, a podejmuję zagadnienia najbardziej różnorakie — jeżeli mnie przekonają, że są potrzebne i słuszne. Dlatego np. maluję portret gdy coś mnie zafrapuje w „modelu”. Czasem bardzo realnie, ponieważ właśnie „to” realne pragnę wypowiedzieć — a czasem „model” jest tylko impulsem do

„wariacji” na temat jakiejś tylko cechy ulotnego wyrazu lub kształtu. Gdy maluję — szukam sposobu, techniki, farby, materiału, który pozwoli mi wyrazić potrzebę rozstrzygnięcia tematu przychodzącego z zewnątrz lub z wewnątrz.

Wbrew dość rozpowszechnionemu pogłądowi — artysta nie jest piewą, który na kształt słowika śpiewa jak umie, lub niczym wrona krączy, jak potrafi. Musi on umieć powiedzieć to, co zamierzył. Jest to zwyczajna, oparta na konkretnej wiedzy, tylko bardzo trudna, świadoma, zamierzona, rzetelna praca... Chodzi o to, aby rozporządzać całością wiedzy o sztuce, która jest jednością i znaleźć w tej wiedzy najważniejsze środki wyrażające określony temat dla określonych celów, uwarunkowanych określonymi założeniami.

Np. w „Krzyżakach” — jak powiedziałem w słowie do katalogu — chodziło mi „o znalezienie odpowiedniej formy zgodnej z duchem książki i pozwalającej precyzować w niezbędnych granicach dla rzeczowego dopowiadania wyobrażeń niesionych przez treść, zamkniętą w określonym historycznym czasie” i o technikę tak przydatną, „aby myśl przekazana ręce utrwalała się bezpośrednio, natychmiast, by kreśka była czcionką treści”.

...Każdy temat wydaje mi się dobry. Przed rokiem zrobiłem ilustracje (100) do podręcznika gimnastyki. Przez wiele lat projektowałem pawilony, wnętrza i grafikę wystawienniczą dla polskich ekspozycji na targach krajowych i zagranicznych. Robię grafikę reklamową dla wieloletnich wydawnictw PIHZ, adresowaną do wielorakich odbiorców. Projektowałem gabinet ministra i kino w Warszawie, lampy, kraty i sprzęty na Światową Wystawę w Paryżu w 1937 roku i w Nowym Jorku w 1939 roku. W czasie studiów (1936—38) współpracowałem z Teatrem Juliusza Osterwy „REDUTA”, w którym byłem tym co dzisiaj nazywa się „scenografem”. Dla tego teatru opracowałem szereg zadań, w tym „Przeziębaczka”, „Lato w Nohant” i inne.

Moje latarnie wiszą w podcieniu Filharmonii Warszawskiej, a kraty zdobią gmach PKPG w Warszawie, w Katowicach i Poznaniu są sklepy, których wnętrza wyposażone są w urządzenia mego projektu, a obecnie — w kilku osiedlach powiatu warszawskiego realizuje się sklepy GS projektowane przeze mnie. O słuszności właśnie tej pracy i jej przydatności jestem w pełni przekonany. Widzę jej sens w wprowadzeniu do naszych miasteczek i osiedli zwiastuna współczesności; współczesnej estetyki, ładu, wygody i organizacji. Urządzenia te bowiem są najściślej związane z nowymi, ekonomicznymi formami handlu i jego organizacji. Myślę, że w tych sklepach ludzie będą nie tylko kupować ale i czegoś się nauczać.

Bieżąc pracuję nad przygotowaniem materiałów do dalszych tek ilustracji do wielkich dzieł literatury polskiej oraz przygotowuję wystawę swych prac malarskich.”

Władysław Vetesco



Arkuszyk szkiców koncepcyjnych do Ogniem i mieczem H. Sienkiewicza, 1970—72



\* \* \*

*Uplywający życia strumień  
Nie koi myśli wyobrażeń.  
Gorzknieję pośród gorzkich marzeń  
Patrzac pod wieka moich trumien.*

*Rozdroże. Śmierci — jedno ramię,  
A drugie — życiu cel wytacza —  
Bez celu. — Sprzeczność tajemnicza,  
Którą już siebie nie omamię.*

*Nim serce życia kres wybije —  
Godzinę po godzinie zbieram. —  
Żyję dzień po dniu i umieram,  
Umieram co dzień — i wciąż żyję...*

1 Czerwiec 1954 r.

Władysław Vetesco

## KATALOG PRAC

### MALARSTWO

1. Portret w kapeluszu, 1945, olej papier, 36×26
2. Akt podwójny, 1950, olej papier, 57×38
3. Tancerki, 1950, olej papier, 52×45
4. Zboże, 1950, olej papier, 57×75
5. Akt podwójny, 1950—51, olej papier, 30×20
6. Akt, 1951, olej papier, 45×34
7. Portret Krystyny, 1951, olej papier, 83×52 \*
8. Akt zielony, 1951, olej papier, 41×29 \*
9. Portret sąsiadki, 1953, olej papier, 110×110 \*
10. Napiętnowany, 1956, tempera papier, 36×36 \*
11. Dzieciństwo, 1956, tempera papier, 40×32 \*
12. Listek laurowy, 1956, tempera papier, 26×31 \*
13. Maskarada, 1956, tempera papier, 32×37 \*
14. Postrzyżyny, 1956, tempera papier, 38×31 \*
15. Koncert, 1956, tempera papier, 46×41 \*
16. W oknie, 1956, tempera papier, 33×18 \*
17. Do mego okna wieczorem zagląda ptak, 1956, tempera papier, 33×43 \*
18. Marysia i nowoczesność, 1956, tempera papier, 32×43 \*
19. Matnia nocy, 1956, tempera papier, 45×36 \*
20. Fleurs du mal, 1956, tempera papier, 38×24 \*
21. W gaju, 1956, tempera papier, 33×18 \*
22. Kartofel, 1956, tempera papier, 56×42 \*
23. Mafia, 1956, tempera papier, 39×44 \*
24. Rozpacz, 1956, tempera papier, 24×34 \*
25. Szatan zadumany, 1956, tempera papier, 21×34 \*
26. Przemoc, 1956, tempera papier, 22×32
27. Przemoc — wersja, 1956, tempera papier, 20×27 \*
28. Porwanie, 1956, tempera papier, 23×32 \*
29. Matki, 1956, tempera papier, 42×43 własność Ministerstwa Kultury i Sztuki
30. Porwanie — wersja, 1956—57, tempera tektura, 22×32 \*
31. Krzyczący koń, 1956—58, tempera papier, 46×56 \*
32. Portret aktora, 1956—60, olej papier, 123×110 \*
33. Karnawał, 1957, tempera papier, 48×45 \*
34. Dzieciństwo — replika, 1957, olej płótno, 72×57 \*
35. Maskarada — replika, 1957, olej papier, 46×49 \*
36. Drzewa — kompozycja, 1957, olej papier, 100×70 \*
37. Wypalone okno — wersja, 1957, olej papier, 96×70 \*
38. Święta Rodzina, 1957, olej papier, 100×70 \*
39. Ewa i Adam, 1957, tempera papier, 43×58 \*
40. Rozpacz — wersja, 1957, olej papier, 70×100 \*
41. Szatan zadumany — wersja, 1957, tempera papier, 46×70 \*
42. Druły kolczaste, 1957, tempera papier, 46×51 \*
43. Kompozycja I, 1957, tempera papier, 46×66
44. Przemoc — wersja, 1957—58, olej papier, 70×94 \*
45. Kompozycja III, 1957—61, olej papier, 67×97
46. Kompozycja II, 1957—63, olej papier, 68×98 \*
47. Krzyczący koń — wersja, 1958, olej papier, 70×96 \* własność ZAiKS-u
48. Krzyczący koń — wersja, 1958, tempera papier, 70×96
49. Mur, 1958—60, olej papier, 70×60
50. W barze, 1958—69, olej papier, 60×46
51. W barze — wersja, 1958—60, olej papier, 41×35
52. Akt z lustrem, 1958—60, olej papier, 65×50
53. Akt (kompozycja z kwiatami), 1958—60, olej papier, 38×62 \*
54. Piknik (akt podwójny), 1958—60, olej papier, 41×36
55. Dziewczyna z kwiatem, 1958—60, olej papier, 35×40 własność p. I. Śmiałowskiego
56. Akt (sepia), 1958—60, gwasz papier, 70×50 \* własność p. I. Śmiałowskiego
57. Akt, 1959, olej papier, 56×66 własność p. A. i S. Żochowskich
58. Akt, 1959, olej papier, 44×34
59. Akt beżowy, 1959—63, olej papier, 100×62
60. Akt, 1960, plakatówka papier, 50×68
61. Akt (sپیقا), 1960, plakatówka papier, 70×50
62. Akt, 1960, plakatówka tektura, 100×68
63. Polowanie, 1960—65, olej papier, 70×56
64. Łódzie, 1960—65, olej papier, 46×49 \*
65. Akt niebieski, 1961, olej papier, 95×57
66. Akt niebiesko-biały, 1961—62, olej papier, 67×150 \*
67. Akt czerwony, 1962, olej płótno, 86×75 \*
68. Akt niebieski, 1962, olej papier, 96×62
69. Akt różowy, 1962, olej papier, 100×62 \*
70. Akt złoty, 1962, olej papier, 98×56
71. Akt beżowy, 1962, olej papier, 87×60 \*
72. Akt, 1962—63, olej papier, 70×106
73. Akt czerwono-czarny, 1962—65, olej papier, 65×48 \*
74. Akt, 1963, olej papier, 67×92
75. Akt granatowy, 1963, olej papier, 55×64 \*
76. Matki — replika, 1963, olej papier, 89×72 \*
77. Starość, 1963, olej papier, 86×48 \*
78. Portret (póttakt zielony), 1963, olej papier, 57×46 \*
79. Akt niebieski, 1963, olej płótno, 100×69 \*
80. Akt granatowy, 1963, olej papier, 100×56 \*
81. Akt — kompozycja, 1963, olej papier, 100×60 \*
82. Akt I, 1963—65, olej płótno, 95×60 \* własność p. J. Ekierta
83. Akt II nieb.-szary 1963—65, olej papier, 97×62
84. Akt III (komp. nieb.-szara) 1963—65, olej papier, 88×50 \* własność p. A. i S. Żochowskich
85. Portret p. Elżbiety (srebrny), 1964, olej papier, 146×61 \*
86. Portret p. Elżbiety (brązowy), 1964, olej papier, 122×70 \* własność dr med. H. Dworakowskiej
87. Akt biały, 1965, olej papier, 93×60 \*
88. Póttakt, 1965—67, olej papier, 39×39 \*
89. Akt brązowy, 1965—68, olej papier, 35×41
90. Akt brązowy, 1965—68, olej papier, 42×30
91. Portret Krystyny (niebieski), 1966, olej papier, 100×47 \*
92. Więzień, 1966, olej papier, 36×33 \*
93. Więzień — wersja, 1967—68, olej papier, 91×65 \*
94. Akt biały, 1968, olej papier, 100×61 \*
95. Akt biały (sپیقا), 1968, olej papier, 70×60 \*
96. Akt — kompozycja, 1968, olej papier, 30×41
97. Portret dziewczyny, 1968—70, olej papier, 74×61 \*
98. Akt niebiesko-srebrny, 1968—70, olej papier, 83×58 \*
99. Akt biały, 1968—70, olej papier, 74×68 \* własność p. A. i J. Olędzkich
100. Akt na koniu, 1968—70, olej papier, 48×46



101. Akt dziewczyny z końmi, 1970, olej papier, 64×74 \*
102. Łódzie, 1970, olej papier, 70×64 \*
103. Półakt (on i ona), 1970—72, tempera papier, 50×54
104. Biały koń, 1975, olej płótno, 74×54 \*
105. Pejzaż z końmi, 1975, olej płótno, 74×65 \*
106. U wodopoju, 1975, olej płótno, 65×50 \*
107. Młyn, 1975, olej płótno, 73×66 \*
108. Pejzaż, 1975, olej płótno, 61×50 \*
109. Portret Teresy, 1950, olej papier, 92×63
110. Portret Janki, 1950, olej papier, 75×57

#### Akwarele

1. Akt dziewczyny, 1948, 29×40 \*
2. Akt dziewczyny, 1951, 42×31 \*
3. Dziewczyna w koszulce, 1951, 42×31 \*
4. Akt dziewczyny, 1951, 43×30 \*
5. Akt dziewczyny w fotelu, 1952, 33×22 \*
6. Kot Fredzio, 1952, 24×22 \*
7. Kot Fredzio, 1952, 20×27 \*
- 8-9. Kot Fredzio (szkice z natury), 1952, 30×42
- 10-11. Kot Fredzio (szkice z natury), 1952, 21×27
12. Szatan bolejący, szkic do obrazu, 1957, 25×35 \*
13. Głowa dziewczyny, 1960—65, 47×44
14. Przejazdźka czterokonnym powozem, 1965, 16×26 \*
15. Amazonka na siwym arabie (XIX wiek), 1972, 11×11
16. Amazonka z chartem (XIX wiek), 1972, 11×11
17. Napoleon I, 1972, 11×11
18. Jeździec i amazonka, 1972, 11×11
19. Portret amazonki z koniem, 1972, 11×11
20. Portret amazonki (replika), 1972, 11×11
21. Polowanie z gońcami, 1972, 11×11
22. Galop, 1972, 11×11
23. Amazonka na siwym koniu, 1972, 11×11
24. Amazonka na płowym koniu, 1972, 11×11
25. 1939 r. Oficer ułanów z trębaczem, 1972, 11×13
26. Spacer, 1972, 11×11
27. Przeszkoda, 1972, 11×11
28. Amazonka z chartem, 1972, 11×11
29. Wyścigi, 1972, 11×13
30. Wyścigi, 1972, 11×13
31. Ułani na koniach, 1972, 13×11
32. Ułan z dziewczyną, 1972, 12×12
33. Amazonka, 1972, 21×15
34. Amazonka, 1972, 11×13
35. Na plaży I, 1972, 11×13
36. Na plaży II, 1972, 11×13 \*
37. Na plaży III, 1972, 11×13 \*

38. Na plaży IV, 1972, 11×13 \*
39. Na plaży V, 1972, 13×12 \*
40. Koń w skoku, 1972, 11×11
41. Ułani na koniach, 1972, 12×12
42. Dwaj ułani, 1972, 13×11
43. Ułan z koniem, 1972, 11×11
44. Napoleon (replika), 1972, 11×11  
Z cyklu Księstwo Warszawskie 1810, 1972:
45. Oficer Szwoleżerów Gwardii, 11×11
46. Szeft sztabu z adiutantem, 11×11
47. Adiutant sztabu, 11×11
48. Wyższy oficer pułku ułanów, 11×11
49. Oficer pułku ułanów, 11×11
50. Ułani i dziewczyna, 13×12
51. Walka, 11×13
52. Szwoleżer i dama z chartem, 13×12
53. Atak na lance, 11×13
54. Ułan z dziewczyną, 11×13
55. Szwoleżer w Hiszpanii, 11×13
56. Oficer z ułanem, 11×13
57. Szaser, 11×11
58. Adiutant Naczelnego Wodza z trębaczem, 11×11
59. Oficer artylerii konnej z trębaczem, 11×11
60. Szwoleżer, 11×11
61. Szwoleżerowie, 11×13
62. Szwoleżerowie i ułani, 11×11
63. Oficer szwoleżerów i amazonka, 11×11
64. Szaserzy na posterunku, 11×11
65. Oficer szaserów w trębaczem, 11×11

#### Rysunki

1. Akt dziewczyny stojącej, 1946, ołówek, 28×21
2. Akt dziewczyny leżącej, 1946, ołówek, 21×28
3. Akt dziewczyny leżącej, 1946, ołówek, 21×29
4. Akt dziewczyny siedzącej, 1946, piórko tusz kredka, 28×21
5. Akt dziewczyny leżącej, 1946, ołówek, 21×28 \*
6. Akt dziewczyny siedzącej na krześle, 1946, ołówek kredka, 25×21
7. Akt dziewczyny siedzącej, 1946, kredka niebieska, 33×24
8. Portret dziewczyny, 1946, ołówek, 21×16 \*
9. Akt dziewczyny siedzącej, 1947, piórko tusz kredka, 27×21
10. Akt dziewczyny z krzesłem, 1948, piórko tusz, 42×30
11. Akt dziewczyny myjącej głowę, 1948, piórko tusz lawowany, 34×21
12. Akt dziewczyny leżącej, 1948, piórko tusz lawowany, 24×32

13. Dziewczyna czytająca, 1948, kredka, 29×21
14. Dziewczyna siedząca na krześle, 1948—1950, kredka czarna, 43×30 \*
15. Akt dziewczyny siedzącej na krześle, 1948—50, ołówek, 33×24
16. Dziewczyna na krześle, 1949, piórko tusz bibułka japońska, 29×23 \*
17. Dziewczyna robiąca sweter, 1949, piórko atrament niebieski, 39×21 \*
18. Akt dziewczyny stojącej, 1950, ołówek, 34×25
19. Akt dziewczyny w fotelu, 1950, ołówek, 30×27
20. Akt dziewczyny leżącej, 1950, ołówek, 22×39
21. Akt I dziewczyny stojącej, 1950, ołówek, 34×25
22. Akt II dziewczyny stojącej, 1950, ołówek, 34×25 \*
23. Akt III dziewczyny stojącej, 1950, ołówek, 34×25
24. Akt dziewczyny w fotelu, 1950, ołówek, 33×24
25. Akt dziewczyny siedzącej na krześle, 1950, ołówek, 33×24
26. Akt dziewczyny pochylonej, 1950—55, kredka brązowa, 37×25
27. Akt dziewczyny pochylonej, 1951, ołówek, 33×26
28. Dziewczyna siedząca, 1951, piórko tusz, 35×25
29. Akt dziewczyny siedzącej na krześle, 1951, piórko tusz akwarela, 42×31
30. Akt dziewczyny, 1951, ołówek, 29×17 \*
31. Kot Fredzio (6 szkiców z natury), 1952, ołówek, 30×42
32. Pejzaż przyszłości, kompozycja, 1957, kredka, 60×95
33. Portret Zosi, 1958, ołówek, 50×35
34. Portret Zosi, 1958, ołówek, 50×35
35. Portret Zosi, 1958, ołówek, 50×35 \*
36. Portret Krystyny, 1958, ołówek, 50×35
37. Portret Krystyny, 1958, ołówek, 50×35 \*
38. Portret Krystyny, 1958, ołówek, 50×35 \*
39. Akt dziewczyny, 1959, ołówek, 48×34 \*
40. Zosia, 1959, monotypia terpentynowa, 41×35 \*
41. Zosia, 1959, monotypia terpentynowa, 39×35
42. Akt dziewczyny z papierosem, 1959, ołówek kredka, 42×29
43. Akt dziewczyny leżącej (Ewa), 1959, ołówek, 33×38
44. Akt dziewczyny leżącej (Ewa), 1959, ołówek, 33×40
45. Akt dziewczyny leżącej, 1959, kredka brązowa, 35×50
46. Akt dziewczyny leżącej, 1959, kredka brązowa, 35×50 \*

47. Akt leżący, 1960, kredka, 23×28
48. Akt niebieski, 1960, kredka, 25×35
49. Akt dziewczyny leżącej, 1960, kredki akwarelowe, 24×20
50. Akt dziewczyny z książką, 1960, kredki akwarelowe, 44×29
51. Akt leżący, 1960, kredka, 26×36
52. Szkic do obrazu „Spiąca”, 1960—62, kredka czarna, 29×42
53. Akt dziewczyny stojącej, 1962, ołówek, 41×31 \*
54. Akt dziewczyny siedzącej (Ewa), 1962, ołówek, 41×33
55. Akt dziewczyny siedzącej, 1962, ołówek, 38×25
56. Półakt, 1962—68, piórko tusz lawowany, 33×30
57. Głowa dziewczyny, 1962—68, piórko tusz lawowany, 22×17
58. Głowa dziewczyny, 1962—68, piórko tusz lawowany, 22×17
59. Głowa dziewczyny, 1962—68, piórko tusz lawowany, 30×21
60. Dwie dziewczyny, 1962—68, piórko tusz lawowany, 22×17
61. Głowa dziewczyny, 1962—68, piórko tusz lawowany, 20×15
62. Akt dziewczyny stojącej, 1963, piórko tusz lawowany, 42×29
63. Akt dziewczyny siedzącej, 1963, piórko tusz lawowany, 42×29
64. Akt dziewczyny stojącej, 1963, piórko tusz lawowany, 42×29
65. Akt dziewczyny z pończochą, 1963, piórko tusz lawowany, 35×25
66. Akt dziewczyny opartej na ręce, 1963, piórko tusz lawowany, 22×17
67. Dziewczyna w wysokich butach, 1963, piórko tusz lawowany, 38×24
68. Akt dziewczyny siedzącej z pończochą, 1963, piórko tusz lawowany, 29×21
69. Akt dziewczyny siedzącej z pończochą (wersja) 1963, piórko tusz lawowany, 29×21
70. Akt dziewczyny stojącej, 1963, piórko tusz lawowany, 42×30
71. Akt dziewczyny stojącej, 1963, piórko tusz lawowany, 42×29
72. Akt dziewczyny leżącej, 1963, piórko tusz lawowany, 29×42
73. Dziewczyna z koniem, 1963, piórko tusz, 35×25
74. Akt dziewczyny siedzącej, 1963, ołówek, 50×28
75. Akt dziewczyny siedzącej (Ewa), 1963, ołówek, 39×28 \*
76. Akt dziewczyny siedzącej, 1963, ołówek, 39×28
77. Akt dziewczyny stojącej, 1963, piórko tusz lawowany, 42×30

78. Akt dziewczyny stojącej, replika, 1963, piórko tusz lawowany, 42×30
79. Akt dziewczyny na koniu, 1963, piórko tusz lawowany, 42×29
80. Akt dziewczyny z koniem, 1963, piórko tusz lawowany, 42×29
81. Dziewczyna z parasolką, 1963—65, piórko tusz lawowany, 42×29
82. Dwie dziewczyny stojące, 1963—65, piórko tusz lawowany, 42×21
83. Dziewczyna z parasolką, 1963—65, piórko tusz lawowany, 35×25
84. Głowa dziewczyny I, (Maja) 1965, piórko tusz lawowany, 42×29
85. Głowa dziewczyny II, (Maja) 1965, piórko tusz lawowany, 42×29 \*
86. Głowa dziewczyny III, (Maja) 1965, piórko tusz lawowany, 42×29
87. Głowa dziewczyny IV, (Maja) 1965, piórko tusz lawowany, 42×29
88. Akt, szkic ołówkiem, 1965, 33×24 \*
89. Akt, szkic ołówkiem, 1965, 33×24
90. Para, 1965—70, piórko tusz lawowany, 42×29 \*
91. Para tańcząca, 1965—70, piórko tusz lawowany, 21×17 \*
92. Akt dziewczyny z książką, 1965—70, kredka lawowana, 30×42
93. Dziewczyna w barze, 1965—70, piórko tusz lawowany, 42×29 \*
94. Dziewczyny, 1965—70, piórko tusz lawowany, 42×19 \*
95. Amazonka na koniu I, 1972, piórko tusz lawowany, 35×41
96. Amazonka na koniu II, 1972, piórko tusz lawowany, 35×41
97. Amazonka na koniu III, 1972, piórko tusz lawowany, 35×41
98. Amazonka na koniu IV, 1972, piórko tusz lawowany, 35×41
99. Akt dziewczyny na koniu, 1972, piórko tusz lawowany akwarela, 50×36
100. Akt dziewczyny z koniem, 1972, piórko tusz lawowany, 36×50
101. Akty dwóch dziewczyn z koniem, 1972, piórko tusz lawowany, 60×50
102. Milka (pekińczyk), 1972, ołówek, 23×32
103. Głowa dziewczyny, 1973, piórko tusz, 21×15

#### Rysunki węglem

- 104-125. Cykl aktów, 1958, rysunki węglem, 50×35 (12 szt.); 35×50 (10 szt.)
- 126-137. Akty, 1958, rysunki węglem, 42×30 (3 szt.), 30×42 (2 szt.), 50×30 (2 szt.)

#### Ze szkicownika

Okolo 200 „rysunków migawkowych” wykonanych podczas zebrań władz ZAIKS-u, głównie w latach 1968, 1969, 1971 i 1974, (pióro, długopis, flamaster, ołówek). Zbiór obejmujący 111 rysunków został подарowany przez Autora w 1974 roku Stowarzyszeniu ZAIKS.

Fragment listu Autora do ZAIKS-u:

„...Prawda zawarta w tych rysunkach jest wynikiem w głównej mierze i tego, że żadna z osób przeze mnie rysowanych nie tylko nie pozowała z rozmysłem, lecz najczęściej nie zdawała sobie sprawy z chwili, w której była narysowana. Wszystkie bowiem rysunki zbioru powstały w czasie obrad Władz ZAIKS-u. Każdy z tych rysunków powstał w czasie kilkunastu lub nawet kilku sekund: prawdziwie rysunki migawkowe. Nie są to więc ani portrety, ani karykatury, lecz jakby właśnie zdjęcia migawkowe, podpatrzone w niepowtarzalnej, intymnej, ulotnej chwili niekonwencjonalnego, nietypowego gestu czy nastroju „modela”, zaangażowanego w przebieg obrad. W różnym stopniu odnaleźć więc można w tych rysunkach i prawdę portretową i trochę przejrzałości, humoru i przewrotności...”. Część rysunków Autor подарował zainteresowanemu, część jest w posiadaniu rodziny.

#### Cykl ilustracji do „Krzyżaków” H. Sienkiewicza z lat 1952—1950, ołówek lawowany

1. Powrót Księżnej Anny z Tyńca do Krakowa, 35×50
2. Poseł krzyżacki Kuno von Lichtenstein, 50×35 \*
3. Walka Zbyszka z Krzyżakiem, 50×35
4. Danusia ratuje Zbyszka od śmierci, 35×50
5. Warownia Juranda w Spychowie, 35×50
6. Spotkanie z Jagienką na polowaniu, 35×50
7. Wyładowanie darów dla rycerzy z Bogdańca, 35×50
8. Starcie z niedźwiedziem, 35×50 \*
9. Jagienka i Zbyszko, 35×50
10. W drodze do kościoła w Krześni, 35×50
11. Gniew Opała, 35×50
12. Zbyszko otrzymuje nowego giermka, 35×50
13. Napad Krzyżaków na miasto, 35×50 \*
14. Pocafunek na polowaniu, 35×50



15. Zbyszko w walce z turem, 35×50
16. Von Danveld w rozmowie z Danusią, 35×50
17. Zabójstwo de Fourcyego, 35×50 \*
18. Urowadzenie Danusi, 35×50 \*
19. Odkopanie Juranda spod śniegu, 35×50
20. Jurand w drodze do Szczygła, 35×50
21. Pogrom Krzyżaków przez Juranda, 35×50 \*
22. Pojedynek Zbyszka z Rotgierem, 50×35
23. Torturowanie Juranda, 35×50 \*
24. Maćko z Jagienką w drodze do Płocka, 35×50
25. Jurand i Jagienka w Spychowie, 35×50
26. Przeprowadzenie wojsk Skirwoiły przez Niemien, 35×50 \*
27. Bitwa Zmudzinów z Krzyżakami, 35×50
28. Zygryd de Löwe jako jeniec, 35×50
29. Śmierć Zygryda, 35×50
30. Śmierć Danusi, 35×50 \*
31. Zbyszko przy trumnie Danusi, 35×50
32. Spotkanie Zbyszka z Jagienką, 35×50
33. U wrót Zamku Malborskiego, 35×50
34. Wjazd do Malborka, 35×50
35. Powrót Maćka do Bogdańca, 50×35
36. Odbudowa Bogdańca, 35×50
37. Zbyszko oświadcza się Jagience, 35×50
38. „Wici”, 35×50
39. Zdobycie zamku krzyżackiego Dombrowna, 35×50
40. Tatarzy w obozie polskim, 35×50 \*
41. Wojska krzyżackie, 35×50 \*
42. Jagiełło przed bitwą, 35×50
43. Pułki polskie ruszają do boju, 35×50
44. Atak na króla Jagiełłę, 35×50 \*
45. Miecze, 35×50
46. Zwycięstwo Maćka nad Kuno von Lichtensteinem, 35×50 \*
47. Po bitwie, 35×50 \*

**Szkice, rysunki, wersje do „Krzyżaków”  
H. Sienkiewicza z lat 1952—1960**

1. Hława z Zygrydem, akwarela, 35×50 \*
2. Zbyszko i Jagienka z niedźwiedziem, akwarela, 50×35 \*
3. Potów ryb u Księcia Mazowieckiego, akwarela, 35×50 \*
4. Urowadzenie Danusi, akwarela, 42×50 \*
5. Zbyszko, Hława z turem, akwarela, 50×42 \*
6. Spotkanie Zbyszka i Zycha z Jagienką, akwarela, 43×50 \*
7. Jagienka i Maćko, kredka akwarelowa, 50×35 \*

8. Wawel. Śmierć Królowej Jadwigi, ołówek lawowany, 50×35 \*
9. Krzyżacy na koniach, akwarela, 50×70 \*
10. Krzyżacy wycinają przygraniczne miasteczko polskie, akwarela, 50×70 \*
11. Zbyszko atakuje Krzyżaka, akwarela, 35×50 \*
12. Polowanie. Ks. Mazowiecki skłupa dzika oszczepem, ołówek lawowany, 36×27
13. Krzyżacy (na odrocie Zbyszko na koniu), ołówek lawowany, 35×50 \*
14. Ks. Mazowiecka mija Tyniec, ołówek lawowany, 35×50 \*
15. Torturowanie Juranda, ołówek lawowany, 30×42 \*
16. Grunwald, Wielki Mistrz oraz Jagiełło na wzgórzu, akwarela, 35×50
17. Maćko i Zbyszko na Zmudzi, przeprowa, akwarela, 35×50
18. W drodze do kościoła, akwarela, 35×50
19. Chorągwie krzyżackie, akwarela, 35×50
20. Maćko z Jagienką w drodze do Spychowa, akwarela, 35×50
21. Jurand w zaspach, ołówek lawowany, 35×50
22. Danusia i Zbyszko w lesie, ołówek lawowany, 23×32
23. Zbyszko i Danusia na rynku w Krakowie, ołówek lawowany, 35×50
24. Zbyszko i Danusia na rynku w Krakowie, ołówek lawowany, 35×50
25. Zbyszko i Danusia na rynku w Krakowie, ołówek lawowany, 35×50
26. Jagienka idzie po bobra, ołówek lawowany, 35×50
27. Jagienka idzie po bobra, ołówek lawowany, 35×50
28. Jagienka idzie po bobra, ołówek lawowany, 35×50
29. Zbyszko i Hława, walka z turem, ołówek lawowany, 50×35
30. Zbyszko i Hława, walka z turem, ołówek lawowany, 50×35
31. Zbyszko i Hława, walka z turem, ołówek lawowany, 50×35
32. Zbyszko i Jagienka, ołówek lawowany, 35×50
33. Potów ryb, ołówek lawowany, 35×50
34. Śmierć de Fourcyego, węgiel, 35×50
35. Sąd Boży, ołówek lawowany, 35×50
36. 2 miecze krzyżackie pod Grunwaldem, ołówek lawowany, 35×50
37. Walka Juranda z Krzyżakami, ołówek lawowany, 50×35
38. Jurand oślepiony w Spychowie, ołówek lawowany, 35×50
39. Jurand w zaspach, węgiel, 35×50

40. Jurand w zaspach, węgiel, 35×50
41. Jurand w zaspach, ołówek lawowany, 30×42
42. Alma Mater, ołówek lawowany, 42×30
43. Postuchanie na Wawelu, ołówek lawowany, 30×42
44. Danusia na dworze ks. Mazowieckiej, ołówek lawowany, 42×30
45. Danusia na dworze ks. Mazowieckiej, ołówek lawowany, 42×30
46. Torturowanie Juranda, ołówek lawowany, 30×42
47. Wawel, ołówek lawowany, 30×42
48. Tur, ołówek lawowany, 42×30
49. Krzyżak, ołówek lawowany, 42×30
50. Danusia na dworze ks. Mazowieckiej, ołówek lawowany, 42×30
51. Zbyszko przy trumnie Danusi, ołówek lawowany, 30×42
52. Jagienka ze Zbyszkiem, ołówek lawowany, 42×30
53. Jagienka i Zbyszko z bobrami, ołówek lawowany, 42×30
54. Jagienka i Zbyszko z bobrami, ołówek lawowany, 50×35
55. Jagienka i Zbyszko z bobrami, ołówek lawowany, 50×35
56. Jagienka i Zbyszko z bobrami, ołówek lawowany, 42×30
57. Jagienka i Zbyszko, ołówek lawowany, 35×50
58. Atak Zbyszka na Krzyżaka, węgiel, 35×50
59. Maćko z Jagienką w drodze do Spychowa, akwarela, 24×42
60. Śmierć Danusi, ołówek lawowany, 35×50
61. Jagienka z Maćkiem w Bogdańcu, akwarela, 32×41
62. Król siada na koń, akwarela, 23×32
63. Porwanie Danusi, akwarela, 23×32
64. Walka z turem, akwarela, 23×32
65. Pojedynek Zbyszka z Krzyżakiem, akwarela, ołówek lawowany, 23×32
66. Napad Krzyżaków na miasteczko, akwarela, 23×32
67. Szkic, akwarela, ołówek lawowany, 23×32
68. Jagienka na polowaniu, akwarela, 23×32
- 69-70. Koń, szkic dwustronny, ołówek, 23×32
71. Torturowanie Juranda, akwarela, 32×23
72. W drodze do kościoła w Krześni, akwarela, 23×32
73. Obóz leśny, akwarela, 23×32
74. Walka Zbyszka z Krzyżakiem, akwarela, 23×32
75. Zbyszko przy trumnie Danusi, akwarela, 23×32

- 76-77. Jurand w zaspach (dwustronny), akwarela, 23×32
78. Porwanie Danusi, akwarela, 22×25
79. Psy wyjące (fragment z porwania Danusi), akwarela, 28×12
80. Spychów, akwarela, 16×23
81. Konie — stado, akwarela, 16×23
82. Torturowanie Juranda, akwarela, 16×23
83. Przeprowadzenie przez rzekę, ołówek, 35×50
84. Spychów, akwarela, 23×16
85. Torturowanie Juranda, akwarela, 16×23
86. Walka, akwarela, 23×16
87. Tur, akwarela, 16×20
88. Zbyszko z Jagienką, akwarela, 16×23
89. Porwanie Danusi, fragment, akwarela, 16×15
90. Zygryd de Löwe pojmany do niewoli, 35×50
91. Śmierć Danusi, ołówek, 29×45
92. Krzyżacy u ks. Mazowieckiego, ołówek, 30×42
93. Studium Jagienki, ołówek, 25×35
94. Walka, ołówek, 35×25
95. Urowadzenie Danusi, ołówek, 23×32
96. Jagienka i Maćko w Bogdańcu, ołówek, 32×23
97. Zwycięstwo Maćka nad Lichtensteinem, ołówek, 21×29
- 98-101. Szkice koncepcyjne, ołówek, 15×23 \*
102. Głowa Krzyżaka, ołówek, 20×16
103. Szkic głowy Zbyszka, ołówek lawowany, 9×9

**Cykł ilustracji do „Potopu” H. Sienkiewicza  
z lat 1962—1964, piórko tusz lawowany**

1. Kmicic w Wodoktach, 31×65
2. Hulaszcza ucztą w Lubiczu, 31×47
3. Kulig, 31×65
4. Towarzysze Kmicica w drodze do Wołontowicz, 31×65
5. W karczmie, 31×47
6. Pojedynek Kmicica z Wołodyjowskim, 31×65 \*
7. Wkroczenie wojsk szwedzkich do Wielkopolski, 31×65 \*
8. Wjazd postów szwedzkich do Kiejdan, 31×65
9. Uczta u Księcia Janusza Radziwiłła, 31×65
10. Kmicic walczy z żołnierzami, 31×65
11. Zagłoba uwalnia pułkowników, 31×65
12. Kmicic oczekuje egzekucji, 31×47
13. Porwanie Księcia Bogustawa, 31×47 \*
14. Bogustaw wyrzywa się z rąk Kmicica, 31×47
15. Żołnierze Kmicica przed Smolarnią, 31×47

16. Kmicic w przebraniu w drodze do Króla, 31×65
17. Szwedzi w Warszawie, 31×65
18. Epizod spod Częstochowy, 31×47
19. Obrona Częstochowy, 31×65 \*
20. Szturm Częstochowy, 31×65
21. Kmicic w drodze na Śląsk, 31×65
22. Powrót Króla Jana Kazimierza, 31×65
23. Kmicic. Spotkanie ze Szwedami, 31×47
24. Król Jan Kazimierz. Spotkanie ze Szwedami, 31×47 \*
25. Powitanie Króla Jana Kazimierza z Marszałkiem Jerzym Lubomirskim, 31×65
26. Zdobycie Taurogów. Śmierć Radziwiłła, 31×65
27. Kmicic na czele tatarskiego czambułu, 31×65
28. Kmicic wzywa żołnierzy do porzucenia Szwedów, 31×47
29. Zagłoba pod Zamościem, 31×47
30. Anusia i Kmicic po ujawnieniu intrygi Zamoyskiego, 31×47 \*
31. Pojedynek Wołodyjowskiego z Kannebergiem, 31×47
32. Odwrót Karola Gustawa, 31×65
33. Uczestka Karola Gustawa, 31×47
34. Michałko zdobywa szwedzką chorągiew, 31×47
35. Stefan Czarniecki. Przegląd wojsk przed wymarszem, 31×65 \*
36. Czarniecki uderza na wojska szwedzkie, 31×65
37. Spotkanie wojsk Królestwa i Litwy pod murami Warszawy, 31×65
38. Zagłoba prowadzi czeladź do szturm, 31×47
39. Wiltemberg u nóg Jana Kazimierza, 31×47
40. Oleńka i Sakowicz, 31×47
41. Kmicic uchodzi z matni, 31×47
42. Husaria rusza do bitwy, 31×65 \*
43. Anusia Borzobohata w Taurogach, 31×65
44. Hetman Gosiewski uderza na wojska Bogustawa, 31×65
45. Pojedynek Kmicica z księciem Bogustawem, 31×47 \*
46. Partia Miecznika Billawicza, 31×65
47. Kmicic po bitwie, 31×65 \*
48. Oleńka spotyka rannego Kmicica, 31×65
49. Oleńka i Anusia Borzobohata, 31×47
50. Do Wodoktów! 31×65

**Szkice, wersje, studia do „Potopu”  
H. Sienkiewicza z lat 1959—1963**

1. Kmicic czeka na egzekucję, piórko tusz, 22×17 \*
2. Wjazd postów szwedzkich do Kiejdan, piórko tusz, 30×42 \*
3. Czambuł tatarski wjeżdża do Krakowa, piórko tusz, 30×42 \*

- 4-5. dwustronny: \*  
a) Bogustaw strzela do Kmicica,  
b) Konie i jeźdźcy, piórko tusz lawowany, 35×50
6. Kmicic obserwuje pozycje Ks. Bogustawa, piórko tusz lawowany, 35×50 \*
7. Hetman Czarniecki na koniu, piórko tusz lawowany, 50×35 \*
8. Warszawa. Pan Zagłoba prowadzi czeladź, piórko tusz lawowany, 35×50 \*
9. Ks. Bogustaw strzela do Kmicica, piórko tusz lawowany, 21×29 \*
10. Starcie Tatarów Kmicica z rajtarią szwedzką, piórko tusz lawowany, 21×29 \*
11. Ks. Bogustaw strzela do Kmicica, piórko tusz lawowany, 21×29 \*
12. Szwedzi wkraczają do Wielkopolski, piórko tusz, 29×42 \*
13. Zagłoba — Regimenter dokonyuje przeglądu wojsk, piórko tusz, 29×42 \*
14. Komilitonowie Kmicica, piórko tusz, 29×42 \*
15. Ks. Bogustaw obalony z konia, piórko tusz lawowany, 29×42 \*
16. Atak wojsk, piórko tusz, 29×42 \*
17. Uczta w Lubiczu, flamaster, 29×42 \*
18. Ranny Kmicic, piórko tusz lawowany, 31×47 \*
19. Kulig, piórko tusz lawowany, 37×50 \*
20. Miecze, akwarela, 23×32 \*
21. Bogustaw wyrzywa się z rąk Kmicica, kredka lawowana, 34×40
22. Wojewoda Witebski i Zagłoba, piórko tusz lawowany, 34×70
23. Komilitonowie Kmicica, piórko tusz lawowany, 25×28
24. Walka Kmicica z Bogustawem, piórko tusz lawowany, 30×42
25. Spotkanie Zagłoby z Sapiehą, akwarela, 14×30
26. Pojedynek Kmicica z Bogustawem, kredka lawowana, 50×70
27. Pojedynek Kmicica z Wołodyjowskim, tusz piórko, 38×50
28. Pojedynek Kmicica z Wołodyjowskim, piórko tusz, 38×50 \*
- 29-30. a) Zamość — Sobiepan Zamoyski, piórko tusz lawowany  
b) Porwanie Bogustawa, kredka lawowana, 38×50
31. Kmicic pod krzyżem, kredka lawowana, 50×34
32. Oleńka, Sakowicz i Bogustaw, piórko tusz lawowany, 18×25
33. Kmicic i laudańscy, piórko tusz lawowany, 38×50
34. Jan Kazimierz w wąwozie, piórko tusz lawowany, 38×50



35. Hetman Gosiewski, piórko tusz lawowany, 38×50
  36. Kmicic pod krzyżem, kredka lawowana, 38×50
  37. Komilitonowie Kmicica, piórko tusz lawowany, 38×50
  38. Ucieczka Bogustawa, kredka lawowana, 38×50
  39. Bogustaw atakowany przez Tatara, piórko tusz lawowany, 38×50
  40. Ks. Bogustaw przed gankiem, kredka lawowana, 38×50
  41. Powitanie Jana Kazimierza z Marszałkiem Lubomirskim, piórko tusz lawowany, 38×50
  42. Kmicic w Wodoktach, kredka lawowana, 38×50
  43. Zagłoba i Kmicic w obozie, piórko tusz lawowany, 38×50 \*
  44. Obrona Częstochowy, piórko tusz lawowany, 38×50
  - 45-46. dwustronny:
    - a) Obrona Częstochowy,
    - b) Spotkanie wojsk, kredka lawowana, 38×50
  47. Kmicic w Częstochowie, piórko tusz lawowany, 18×25 \*
  48. Kmicic na koniu, piórko tusz lawowany, 21×28 \*
  49. Pojedynek Wołodyjowskiego z Kmicicem, piórko tusz lawowany, 19×25
  50. Żołnierze na czatach, piórko tusz lawowany, 19×25
  51. Bitwa w wąwozie, piórko tusz, 29×37
  52. Szał szwedzki, piórko tusz, 30×42
  53. Pojedynek Kmicica z Wołodyjowskim, piórko tusz, 30×42
  54. Porwanie Bogustawa, piórko tusz, 30×42
  55. Kompania Kmicica, piórko tusz, 21×29
  56. Komilitonowie Kmicica, piórko tusz, 30×42
  57. Pojedynek Kmicica z Wołodyjowskim, 14×21
  58. Kmicic i Soroka przed karczmą, piórko tusz lawowany, 19×25
  59. Komilitonowie Kmicica, piórko tusz lawowany, 21×30
  60. Ucieczka z tabunem koni, piórko tusz lawowany, 16×23
  61. Kowalski w pogoni za Karolem, akwarela, 23×50
  62. Kmicic po bitwie, akwarela, 23×50
  63. Kmicic po bitwie, kredka lawowana, 23×50
  64. Tatar atakuje Bogustawa, piórko tusz lawowany, 38×50
  65. Powitanie króla z marszałkiem Lubomirskim, piórko tusz lawowany, 38×50
  66. Kmicic z tabunkiem, piórko tusz lawowany, 38×50
  67. Powieszeni, piórko tusz lawowany, 38×50
  68. Powieszeni, ołówek lawowany, 38×50
  69. Karetta w lesie, ołówek lawowany, 38×50
  70. Ucieczka Bogustawa, piórko tusz, 38×50
  71. Czarniecki uderza na wojska szwedzkie, tusz piórko lawowany, 38×50
  72. Ucieczka Bogustawa, ołówek lawowany, 38×50
  73. Ucieczka Bogustawa, piórko tusz lawowany, 30×42
  74. Pojedynek Kmicica z Wołodyjowskim, piórko tusz, 38×50
  75. Ksiądz Kordecki, Paulini, ołówek, 29×42
  76. Hełmy husarskie, rękojeście, ołówek, 29×42
  77. Kmicic na koniu, jeniec, piórko tusz, 17×22
  78. Kmicic na koniu, jeniec, piórko tusz, 19×25
  79. Kmicic z tabunem koni, ołówek, 24×34
  80. Uczta, piórko tusz, 10×15
  81. Ucieczka Bogustawa, piórko tusz, 20×21
  82. Obrona Częstochowy, Ksiądz Kordecki, ołówek, 22×30
  83. Michałko zdobywa chorągiew, piórko tusz 17×22
  84. Kowalski atakuje Laudańskich, ołówek, 21×30
  85. Sapieha. Spotkanie króla, ołówek, 22×25
  - 86-89. Arkusze szkiców koncepcyjnych, ołówek, 50×35
  - 90-102. Szkice koncepcyjne, ołówek
  103. Bitwa, piórko tusz, 24×38
  104. Atak wojska, piórko tusz lawowany, 23×32
  105. Czarniecki rusza do ataku, piórko tusz akwarela, 24×38
  106. Oddział w ataku, piórko tusz akwarela, 24×37
  107. Ostrzeliwanie pozycji, piórko tusz, 23×38 \*
  108. Wymarsz wojsk, ołówek, 30×21 \*
  109. Szkice koncepcyjne, ołówek, 30×21 \*
  110. Oddział konny, ołówek, 22×29 \*
  - 111-115. Szkice koncepcyjne, ołówek, 17×22 \*
  116. Szkic koncepcyjny, ołówek, 15×27
  117. Szkic koncepcyjny, ołówek, 20×35
  118. Kmicic na czele czambułu tatarskiego, piórko tusz lawowany, 35×50
  119. Chmielnicki, przegląd wojsk, piórko tusz lawowany, 35×50
  120. Wkroczenie wojsk do Wielkopolski, piórko tusz lawowany, 35×50
  121. Zagłoba z Kmicicem w poselstwie u króla szwedzkiego, piórko tusz lawowany, 33×50 \*
  122. Atak oddziału konnego, akwarela, 23×50
  123. Kiemlicze w wąwozie, piórko tusz lawowany, 22×17
  124. Bitwa (zdobycie sztandaru), piórko tusz lawowany, 22×17
  125. Kmicic i żołnierze Bogustawa, piórko tusz lawowany, 17×22
  126. Kmicic walczy z żołnierzami, piórko tusz lawowany, 17×22
  127. Ucieczka Karola Gustawa, piórko tusz lawowany, 17×22
  128. Komilitonowie Kmicica w karczmie, piórko tusz lawowany, 17×22
  129. Bitwa. Tatarzy Babinicza, rajtaria Bogustawa, piórko tusz lawowany, 16×33
  130. Porwanie Bogustawa, wersja B, piórko tusz lawowany, 33×48
  131. Komilitonowie Kmicica, wersja B, piórko tusz lawowany, 33×48
  132. Kmicic, wersja B, unikat, piórko tusz lawowany, 33×48
  133. Pojedynek Kmicica z Bogustawem, piórko tusz lawowany, 17×22
  134. Powitanie Króla Jana Kazimierza z Hetmanem Litewskim Sapiehą, piórko tusz lawowany, 33×48
  135. Michałko zdobywa szwedzką chorągiew królewską, piórko tusz lawowany, 17×23
  136. Szwedzi oraz Chorągiew Laudańska, piórko tusz lawowany, 17×23
  137. Oddział konny, piórko tusz, 19×26
- Cykl ilustracji do „Ogniem i m'eczem” H. Sienkiewicza z lat 1969—1974, piórko tusz lawowany**
1. Kozak w stepie (Bohun), 50×35
  2. Chmielnicki na kurhanie, 50×70
  3. Kurcewiczowa ze Skrzetuskim i Heleną, 36×50
  4. Pochód przez stępy — Chmielnicki przeciw hetmanom, 50×70
  5. Chmielnicki doprowadza kozackie pułki, 45×70 \*
  6. Ranny kozak, 33×35
  7. Skrzetuski w drodze do Rozłogów, 33×70
  8. Bohun i Zagłoba w drodze do Rozłogów, 33×70 \*
  - 8a. Bohun morduje Kurcewiczów
  9. Ucieczka Zagłoby z Heleną z Rozłogów, 41×57
  10. Ucieczka Zagłoby z Heleną — spotkanie z czabanami, 36×50
  11. Zagłoba obcina włosy Helenie, 34×35
  12. Wymarsz Wiśniowieckiego przeciw Chmielnickiemu. Ataman Sucharuka na polu, 50×70 \*
  13. Śmierć Rafała Sieniuta, 46×55
  14. Skrzetuski zabija Burdabuta, 36×50 \*
  15. Jeremi Wiśniowiecki naciera na Krzywonosą, 46×70 \*
  16. Bohun i Horpyna wiozą ranną Helenę, 37×70 \*
  17. Pan Wołodyjowski w pościgu za Bohunem, 36×70 \*
  18. Pod Warszawą przed e'ekcją, 37×70
  19. Pan Michał i Zagłoba na czele chorągwi, 37×70
  20. Obrona wojewody Kisiele'a, 37×70 \*
  21. Wojewoda Kisiel wręcza Chmielnickiemu insygnia Hetmana Zaporoskiego, 50×70
  22. Powrót Skrzetuskiego z niewoli. Pędzony jasyr, 46×70 \*
  23. W drodze po Helenę, 35×50
  - W drodze po Helenę, wersja B, 45×57
  24. Noc w stepie, ucieczka, 33×70 \*
  25. Wołodyjowski z Heleną w stepie, 43×53
  26. Pan Michał z Zagłobą opóźniają pościg, 33×70
  27. Wiśniowiecki przed wałami Zbaraża, 42×70 \*
  - Wiśniowiecki przed wałami Zbaraża, wersja B, 42×70
  - Wiśniowiecki przed wałami Zbaraża, wersja C
  28. Zagłoba, Skrzetuski, Longinus, Wołodyjowski udają się do Księcia Jeremiego, 33×70 \*
  29. Longinus na pobojowisku, 35×35
  30. Zbaraż. Pan Zagłoba prowadzi do szturm, 33×70 \*
  31. Zbaraż. Skrzetuski przekrada się przez obóz tatarski, 33×72
  32. Drugie spotkanie Skrzetuskiego z Heleną, 33×70 \*
- Szkice, studia, wersje do „Ogniem i mieczem” H. Sienkiewicza z lat 1963—1972**
1. Skrzetuski, scena z sokołem, piórko tusz lawowany, 35×50
  2. Skrzetuski, scena z sokołem, piórko tusz lawowany, 35×50
  3. Skrzetuski, scena z sokołem, piórko tusz lawowany, 35×50
  4. Skrzetuski, scena z sokołem, piórko tusz lawowany, 37×77
  5. Chmielnicki, rycerz w stepie, piórko tusz lawowany, 35×50
  6. Zagłoba, spotkanie z orszakiem weselnym, piórko tusz lawowany, 33×70
  7. Zbaraż, Skrzetuski przekrada się przez obóz tatarski, piórko tusz lawowany, 50×70
  8. Wymarsz Wiśniowieckiego, ataman Sucharuka na palu, piórko tusz lawowany, 50×70
  9. Wymarsz Wiśniowieckiego, ataman Sucharuka na palu, piórko tusz lawowany, 50×70
  10. Wymarsz Wiśniowieckiego, ataman Sucharuka na palu, piórko tusz lawowany, 50×70
  11. Spotkanie Skrzetuskiego z Heleną, piórko tusz lawowany, 35×50
  12. Spotkanie Skrzetuskiego z Heleną, tusz ołówek, 35×50
  13. Spotkanie Skrzetuskiego z Heleną, piórko tusz lawowany, 50×70
  14. Spotkanie Skrzetuskiego z Heleną, piórko tusz lawowany, 50×70
  15. Pan Michał z Zagłobą opóźniają pościg Tatarów. Ucieczka Rzędziana z Heleną, piórko tusz lawowany, 33×70
  16. Chmielnicki w stepie, piórko tusz lawowany, 50×70
  17. Skrzetuski w drodze do Rozłogów, piórko tusz lawowany, 37×50
  18. Zagłoba, Skrzetuski, Wołodyjowski, Longinus udają się do Księcia Jeremiego, piórko tusz lawowany, 37×70
  19. Wojska ruszają do natarcia, piórko tusz lawowany, 33×70
  20. Przejazd oddziału przez wieś, piórko tusz lawowany, 50×70
  21. Pan Wołodyjowski z Heleną w stepie, piórko tusz lawowany, 50×70
  22. Ucieczka Heleny z Zagłobą, piórko tusz lawowany, 35×50
  23. Zagłoba z Bohunem w drodze do Rozłogów, piórko tusz lawowany, 25×50
  24. Ranny kozak, piórko tusz lawowany, 35×50
  25. Ranny kozak, piórko tusz lawowany, 35×50
  26. Longinus na polu bitwy, piórko tusz lawowany, 33×37
  27. Skrzetuski walczy z Tatarami, piórko tusz lawowany, 33×70
  28. Atak oddziału, ołówek piórko tusz, 50×65
  29. Pogoń za Bohunem, piórko tusz, 23×32
  30. Wymarsz Wiśniowieckiego przeciw Chmielnickiemu, piórko tusz, 27×39
  31. Kozak w stepie, piórko tusz lawowany, 33×35
  32. Przejazd oddziału przez wieś, piórko tusz lawowany, 35×50
  33. Dzieła, piórko tusz lawowany, 19×25
  34. Do niewoli, piórko tusz lawowany, 33×17
  35. Zbaraż. Tatarzy Wierszufta, ołówek lawowany, 34×16
  36. Jeździec na koniu, piórko tusz, 23×32
  37. Horpyna z Rzędzianem, piórko ołówek, 30×42 \*
  38. Przejazd oddziału przez wieś, piórko tusz lawowany, 30×43 \*
  39. Do niewoli, piórko tusz lawowany, 19×25 \*
  40. Zagłoba, Wołodyjowski, Rzędzian, piórko tusz lawowany, 23×33 \*
  41. Zagłoba obcina włosy Helenie, piórko tusz lawowany, 35×50 \*
  42. Bohun morduje młodych Kurcewiczów, piórko tusz lawowany, 33×70 \*
  43. W obozie Karola, ołówek lawowany, 35×50 \*
  44. Skrzetuski, scena z sokołem, piórko tusz lawowany, 19×27
  45. Skrzetuski, scena z sokołem, ołówek, 32×70
  46. Skrzetuski, scena z sokołem, ołówek, 32×70
  47. Helena z Zagłobą, akwarela piórko tusz, 23×32
  48. Chmielnicki na kurhanie, piórko tusz lawowany, 35×34
  49. Ucieczka z Czarciego Jaru, piórko tusz lawowany, 31×49
  50. Zagłoba na czele podjazdu, kredka lawowana, 16×33
  51. Zagłoba spotyka wesele, ołówek, 17×35 \*
  52. Rozpacz Skrzetuskiego na wieść o porwaniu Heleny, piórko tusz lawowany, 32×23 \*
  - 53-83. Arkusze szkiców koncepcyjnych, ołówek, 32×23 \*
  - 84-88. Szkice koncepcyjne, ołówek, 13×12
  89. Scena z sokołem, ołówek, 47×33
  90. Pan Michał z Zagłobą na czele chorągwi, ołówek, 50×70
  91. Wołodyjowski walczy z Bohunem, piórko tusz lawowany, 20×29
  92. Ucieczka Zagłoby z Heleną, kredka lawowana, 31×46
  93. Skrzetuski i Helena, piórko tusz lawowany, 32×45
  94. Skrzetuski, Zagłoba, Wołodyjowski i Longinus na czele podjazdu, 16×33
  95. Pan Michał z Zagłobą powstrzymują pościg, kredka lawowana, 16×33



96. Zbaraż, Wierszuff rusza na odsiecz taborku ks. Jeremiego, kredka lawowana, 16×33
97. Bohun z Horpyną i Heleną, 16×33

**Cykl ilustracji do „Popiotów” S. Żeromskiego z lat 1966—1970, piórko tusz lawowany**

1. Rafał w lesie z sarenką, 50×35
2. Nardzewski, 50×35 \*
3. Kulig, 50×35 \*
4. Rafał i Cedro na krze, 50×35
5. Rafał z Baską w stajni, 50×35
6. Rafał z Heleną, 50×35
7. Walka z wilkami, 50×35 \*
8. Ranny Rafał, 50×35
9. Rafał w drodze do brata, 50×35 \*
10. Księżę Gintulf, 50×35
11. Księżę Gintulf przy zmarłym Piotrze, 50×35 \*
12. Pogrzeb Piotra, 35×50
13. Księżniczka Elżbieta i Rafał, 50×35 \*
14. Żyd Uriasz i Rafał, 50×35
15. Rafał na koniu, 30×34
16. Walka Heleny ze zbójnikami, 50×35
17. Rafał w więzieniu, 50×35 \*
18. Spotkanie Rafała z Księżniczką, 50×35
19. Olszynka Grochowska — Księżę Józef, 28×31
20. Napoleon, 23×32
21. Jeździec, 30×26

Cykl stanowi własność Muzeum Literatury im. A. Mickiewicza w Warszawie

**Szkice, wersje, repliki do „Popiotów” S. Żeromskiego z lat 1962—1968**

1. Spotkanie z Heleną w parku, piórko tusz lawowany, 25×24
2. Spotkanie z Heleną w parku, piórko tusz lawowany, 41×25
3. Rafał z koniem, piórko tusz lawowany, 42×29
4. Rafał z koniem, piórko tusz lawowany, 30×32
5. Rafał z koniem, piórko tusz lawowany, 25×23
6. Księżę Józef — Olszynka Grochowska, piórko tusz, 17×32
7. Olszynka Grochowska, piórko tusz lawowany, 23×32
8. Rafał walczy z wilkami, piórko tusz lawowany drapano, 35×50
9. Rafał walczy z wilkami, piórko tusz lawowany, 25×34
10. Ranny Rafał, kredka lawowana, 37×50
11. Napoleon I przed bitwą, piórko tusz, 22×29

12. Napoleon I przed bitwą, piórko tusz lawowany, 30×43 \*
  13. Ułani na koniach, akwarela piórko tusz, 41×44 \*
  14. Rafał w drodze, piórko tusz lawowany, 50×70
  15. Rafał z Baską, kredka, 50×70
  16. Żołnierze napoleońscy na koniach, piórko tusz lawowany, 21×30
  17. Hiszpania — wjazd do miasta, kredka, 26×35
  18. Rafał wygnany, ołówek, 21×29
  19. Ranny Rafał, ołówek, 21×29
  20. Arkusz szkiców koncepcyjnych, ołówek, 70×50 \*
  21. Rafał na nocnym postoju, ołówek lawowany, 37×50
  22. Arkusz szkiców koncepcyjnych, ołówek, 50×35 \*
  23. Arkusz szkiców koncepcyjnych, 32×32
  24. Szkice koncepcyjne, ołówek, 29×10 \*
  25. Szkice koncepcyjne, ołówek, 17×22 \*
  26. Rafał z koniem, ołówek, 29×21
- oraz 30 szkiców koncepcyjnych i szkice portretowe postaci historycznych, ołówek, dtugopis

**Ilustracje reprodukowane w „Poznaj swój kraj” w latach 1959—1969, akwarele**

1. „Kurpie” — strzelec w lesie, 23×16
2. „Kurpie” — podbieranie miodu z barci, 24×20
3. „Kurpie” — winieta, 19×30
4. Pirat z dziewczyną, 20×16
5. Łódź żaglowa przybija do brzegu, 16×20 \*
6. Pirat z dziewczyną, 16×18
7. Woje w lesie, 22×37
8. Woje — przemarsz przez puszcę, 22×37
9. Woje — postój w lesie, 21×37
10. Obrona miasta, 26×28
11. Wojsko w marszu, 16×22
12. Walka Kurpiów, 30×42
13. Pirackie statki na morzu, 18×28 \*
14. Walka na statku, 18×28 \*
15. Porwanie branki, 18×28 \*
16. Walka na statku, 18×28 \*
17. Statek odpływa od brzegu, 18×28 \*
18. „Ariańska wieża” — dziewczyna rzuca się do fosy, 29×21
19. Powóz z damą, 29×21
20. Powóz z damą — wersja, 29×21
- 21-22. Winiety do opowiadania „Ostroga Grafa Zygfryda”, 11×24
23. Il. do opow. „Ostroga Grafa Zygfryda” Mieszko pod drzewem, 21×25

24. Il. do opow. „Ostroga Grafa Zygfryda” Zygfryd ukryty w jamie, 28×21
  25. Il. do opow. „Ostroga Grafa Zygfryda” Walka na łodzi, 30×21 \*
  26. Il. do opow. „Ostroga Grafa Zygfryda” Walka na łodzi, wersja, 21×28
  27. Porwanie branki, węgiel lawowany, 18×28
- Z cyklu „Puszcza”:
28. Lis, 14×22
  29. Sarenka, kredka lawowana, 18×25
  30. Sowa, 16×22
  31. Dzik, 18×22
  32. Sarenki, 22×28 \*
  33. Liski młode, 12×33 \*
  34. Wydra w trzcinach, 22×29 \*
  35. Sowa, 21×30 \*
  36. Sarenki, 19×25 \*
  37. Walka w łodzi, 23×30
  38. Niedźwiedź, kredka lawowana, 42×30
  39. Wilki, kredka lawowana, 30×42
  40. Wilki, 16×22
  41. Stado bawołów, 16×23

42. Mieszko przyjmuje podwładnych, 21×37
  43. Mieszko przyjmuje podwładnych — wersja, 21×37
  44. Woje w marszu, 21×37
  45. Wojsko w marszu, 16×22
  46. Walka Kurpiów w lesie, 30×42
  47. Obrona miasta — atak na wały, 26×28
  48. Psie Pole, 35×70
- Spis obejmuje tylko rysunki zwrócone Artysty przez Wydawnictwo

**Ilustracje do „Don Kichota” Cervantesa, 1965**

1. Don Kichot z Dulcyneą, piórko tusz lawowany, 70×50 \*
2. Don Kichot z Dulcyneą, wersja, kredka lawowana, 70×50
3. Don Kichot z Sancho Pansą, kredka lawowana, 70×50 \*
4. Don Kichot walczy na szpady, szkic koncepcyjny, ołówek, 48×37 \*
5. Don Kichot walczy na szpady, szkic koncepcyjny, ołówek, 30×21
6. Don Kichot z Sancho Pansą, szkic koncepcyjny, 48×37
7. Arkusz szkiców koncepcyjnych, ołówek, 55×20
8. Szkice koncepcyjne, ołówek, 24×17
- 9-10. Szkice koncepcyjne, ołówek, 30×21

**Ilustracje do opowiadania „Sprawiedliwie” W. Reymonta, 1967**

- 1-9. Akwarele, rysunki lawowane, 34×19 \*
- 10-15. Akwarele, wersje wstępne, 35×25
- 16-18. Szkice koncepcyjne, ołówek, 34×25, 25×11, 8×21

**Ilustracje do „Kamiennych tablic” W. Żukrowskiego, 1972**

- 1-8. Szkice koncepcyjne, ołówek lawowany \*
9. Szkic koncepcyjny, 28×24

**Grafika wydawnicza**

Projekty graficzne wielobarwnych plansz i okładek dla wydawnictw obcojęzycznych PIHZ wykonanych w latach 1958—59, plakatówka (ok. 20 projektów)

Seria 23 projektów barwnych kart świątecznych z okazji Bożego Narodzenia na rynek południowo-afrykański, plakatówka

Grafika i ilustracje dla Wydawnictwa Sport i Turystyka, 1956—57

100 rysunków do książki S. Zakrzewskiego „Jak stać się silnym i sprawnym”, Warszawa, Sport i Turystyka, 1957 (4 wydania)

**Scenografia**

Projekty scenografii dla Teatru „Reduta”, „Przeziębca” S. Żeromskiego, „Łato w Nohant” J. Iwaszkiewicza, 1937—1938

**Wystawiennictwo**

1. Dekoracja okolicznościowa na 1 Maja w Łodzi (grafika), 1945
2. Ekspozycja polska na Międzynarodowych targach przemysłowych w Pradze (architektura i grafika), 1947
- 2a. Stoisko oświaty rolniczej na MTP, Poznań 1947 — srebrny medal
3. Wystawa rolnicza w Częstochowie, (projekt ekspozycji jednego działu), 1947, 1948
4. Kompleksowy Projekt „Pawilonu Wsi Polski Ludowej” na Wystawie Ziemi Odzyskanych, Wrocław 1948 — I nagroda z terenu B
5. Projekt kompleksowy działu oświatowego na Wystawie rolniczo-ogrodniczej, Poznań 1948 — srebrny medal
6. Kompleksowe opracowanie graficzne ekspozycji polskich na wystawach i tar-

gach w: Sztokholmie 1948, 1950; Paryżu, Wiedniu 1949 — I nagroda zesp.; Brukseli 1950 — srebrny medal zesp.; Utrechtie 1949, 1950

7. Wystawa rybacka w Warszawie, opracowanie kompleksowe, 1949
8. Pawilon Przemysłu Skórzanego (opracowanie kompleksowe) na Międzynarodowych Targach Poznańskich, 1950
9. Pawilon Przemysłu Rolniczo-Drzewnego (opracowanie kompleksowe) na Międzynarodowych Targach Poznańskich, 1950
10. Projekt plastyczny części dekoracji na 1 Maja w Warszawie, 1951
11. I Wystawa rolniczo-przemysłowa w Białymstoku, generalny projekt całej ekspozycji wraz z ukształtowaniem terenu na ruinach, nadzór nad realizacją całości, 1951
12. Międzynarodowy Zlot Młodzieży w Warszawie, kompleksowy projekt dekoracji i wyposażenia sektora rozrywkowego wzdłuż Wisły, łącznie z dekoracją mostów, 1952
13. II Kongres Inżynierów i Techników, projekt oprawy plastycznej oraz Wystawa książki technicznej (grafika), Warszawa, Politechnika Warszawska, 1952
14. Wystawa Agrobiologiczna w SGGW, kompleksowe opracowanie ekspozycji i grafiki (praca społeczna), Warszawa 1952
15. Pochód 10.000 sportowców 22 Lipca w Warszawie, kompleksowy projekt pochodu z wszystkimi elementami dekoracji dla wszystkich grup sportowców, współpraca przy reżyserii pochodu. 1953 — dyplom „Za zasługi dla Sportu Polskiego”
16. Pawilon Nasiennictwa (projekt kompleksowy) na Międzynarodowych Targach Poznańskich, 1955
17. Wystawa osiągnięć ZOR, kompleksowy projekt architektury oprawy plastycznej, Warszawa 1958
18. Projekt ekspozycji Wustaw gobelinów i rysunków H. i S. Gałkowskich w Zachęcie, Warszawa 1961
19. Projekt ekspozycji ogólnopolskiej wystawy plastików amatorów w Pałacu Kultury i Nauki, Warszawa 1962
20. Wystawa rzemiosła w Pałacu Kultury i Nauki, projekty lamp (pierwowzory), Warszawa 1964
21. Projekt ekspozycji polskiej na Światowej Wystawie Expo 68, Montreal 1968
22. Projekt ekspozycji polskiej na wystawie MIDEM, Cannes 1969
23. Centralne Targi Turystyczne na Placu Defilad, kompleksowy projekt i grafika, Warszawa 1969

24. Projekt ekspozycji polskiej na Wystawie MIDEM, Cannes 1970

**Architektura wnętrz**

1. Współpraca przy projektowaniu Dworca Głównego w Warszawie, Al. Jerozolimskie, 1938—39
2. Kompleksowy projekt wnętrz i elewacji księgarni św. Wojciecha w Warszawie. Krakowskie Przedmieście 47/49, 1938—39
3. Współpraca autorska przy rekonstrukcji i wyposażeniu wnętrz obecnego Urzędu Rady Ministrów, Warszawa, Krakowskie Przedmieście, 1945
4. Kompleksowy projekt plastyczny wnętrz Salonu Muzycznego w Poznaniu, 1950
5. Kompleksowy projekt plastyczny wnętrza wzorcowego sklepu obuwniczego Gal-luxu w Katowicach, 1954
6. Projekt plastyczny wnętrza dla Delikatessów w Warszawie przy ul. Świerczewskiego, 1955
7. Projekt plastyczny wnętrza zespołu gastronomicznego i trwałej informacji turystycznej w „Domu Turysty” w Warszawie, 1957
8. Kompleksowy projekt wnętrza sklepu „Poziomu” w Warszawie, 1959
9. Kompleksowy projekt wnętrza Instytutu Reumatologicznego i 2 domów pielęgniarek (praca społeczna), 1960—61
10. Kompleksowy projekt (w pełni zrealizowany) szeregu wnętrz handlowych w Rykach (początek przeobrażenia całego miasta) wraz z przebudową elewacji, 1961
11. Projekt wnętrza „Salonu Pana” Sciana Wschodnia, pasaż Kniewskiego — Sienkiewicza w Warszawie, 1961
12. Kompleksowy projekt wnętrza Domu Wczasowego Mostostal w Swinoujściu, 1961
13. Kompleksowy projekt wnętrza Salonu obuwniczego w Łodzi, 1962
14. Projekt wnętrza kina „Sawa” w Warszawie, (hall, mozaiki, neony i stała reklama), 1962
15. Projekty neonów dla różnych przedsiębiorstw handlowych w Warszawie, 1962
16. Kompleksowy projekt wnętrza dla Delikatessów w Warszawie, Żoliborz, przebudowa elewacji, 1964
17. Projekt wnętrza hallu, poczekalni i wnętrza komunikacyjnych oraz ich wyposażenia (wszystkie piętra) dla Rady Narodowej, Warszawa Ochota, 1964



# Ilustracje

18. Kompleksowy projekt wnętrz dla Centralnego Ośrodka Badań i Rozwoju Komunikacji w Warszawie  
a) pawilonu reprezentacyjno-socjalnego, gastronomii, sal konferencyjnych i in., hotelu i wewn. patio, 1965  
b) kompleksowy projekt wnętrz wieżowca biurowego, 1964—65
19. Projekt wnętrz i opracowanie kolorystyczne elewacji nastawni kolejowej Warszawa Wschodnia, 1966
20. Kompleksowy projekt wnętrz klubu „Gastronomia” w Warszawie, 1968
21. Kompleksowy projekt wnętrz Pawilonu Handlowego, Kawiarni oraz Salonu CPLiA w Siedlcach, 1969
22. Kompleksowy projekt wnętrz biurowca, opracowanie kompleksowe elewacji dla chłodni składowych w Warszawie 1969
23. Projekt urządzenia hallu, wnętrz komunikacyjnych, socjalnych, biblioteki i czytelnicy dla biurowca CPN w Warszawie, 1970
24. Kompleksowy projekt wnętrz socjalnych i reprezentacyjnych, kompleksowe opracowanie elewacji i malej architektury chłodni składowych w Kielcach, 1971
25. Kompleksowy projekt wnętrz dla Stacji Obsługi CPN Stara Miłosna, 1970
26. Projekt wnętrz kiosku typowego dla CPN, stacja benzynowa, 1971
27. Kompleksowe opracowanie plastyczne wnętrz restauracji i baru samoobsługowego w Ostrołęce, 1972
28. Kompleksowy projekt plastyczny wnętrz Salonu obuwia i galanterii skórzanej MHD w Warszawie, ul. Freta, 1972

## Mozaiki

1. Projekt mozaiki na elewację domu wypoczynkowego Mostostalu w Swinoujściu, 1961, plakatówka, 35×32 (zrealizowany) \*

2. Projekt mozaiki do wnętrza Klubu domu wypoczynkowego Mostostalu w Swinoujściu, 1961, 37×31 (zrealizowany)
3. Projekt mozaiki figuralnej niebiesko-zielonej, 1961, 32×32
4. Projekt mozaiki dla sklepu wzorcowego CPN w Warszawie, 1962, 41×40 \*
5. Projekt mozaiki figuralnej dla hallu kina Sawa, Warszawa Saska Kępa, 1962, 59×25 (zrealizowany)
6. Projekt mozaiki dla hallu kina Sawa, Warszawa Saska Kępa, 1962, 52×16 (zrealizowany)
7. Projekt mozaiki (wersja) dla kina Sawa, Warszawa, Saska Kępa, 1962, 55×27
- 8-13. Projekty okładziny mozaikowej na stupy w kinie Sawa, Warszawa, Saska Kępa, 1962, 59×11 (zrealizowane)
14. Projekt mozaiki zrealizowany jako obraz, 1962, 29×14
15. Projekt mozaiki figuralnej zielono-żółty do wnętrza klubu w Mrzeżynie, 1962, 25×45
16. Projekt kompozycji figuralnej do klubu w Mrzeżynie, niebiesko-zielony, 1962, 28×56 \*
17. Projekt okładziny mozaikowej zielony, na stęp w Delikatesach, Warszawa Żoliborz, 1964, 34×28, (zrealizowany)
18. Projekt okładziny mozaikowej, niebiesko-biały, na stęp w Delikatesach, Warszawa Żoliborz, 1964, 34×28 (zrealizowany)
19. Projekt mozaiki do wnętrza Instytutu Reumatologicznego w Warszawie, 1967, 29×7 (zrealizowany)
20. Projekt mozaiki do wnętrza Instytutu Reumatologicznego w Warszawie, wersja czerwona, 1967, 58×13
21. Projekt mozaiki dla Klubu Gastronomika w Warszawie, 1968
22. Projekty mozaik elewacyjnych dla chłodni składowych w Warszawie, 1971—72 (zrealizowany)

23. Projekt mozaik elewacyjnych dla chłodni składowych w Kielcach, 1972, (zrealizowany)
24. Projekt mozaiki dla wnętrz biurowych „Naftoprojektu” w Warszawie
25. Projekt mozaik elewacyjnych do patio budynku reprezentacyjno-socjalnego COBiRTK, Olszynka Grochowska, (zrealizowany)
26. Projekt mozaiki czerwono-niebiesko-czarnej, 44×31

## Malarstwo ścienne

- 1-11. Projekty malarstwa ściennego dla Delikatesów, Warszawa ul. Świerczewskiego, 1955, plakatówka \*

## Malarstwo na lustrach

- 1-3. Projekty malarstwa na lustrach do Salonu Pana, Warszawa, pasaż Kniewskiego — Sienkiewicza, 1961 (zrealizowany) \*

## Malarstwo na blachach

Projekty malarstwa elewacyjnego na blachach dla chłodni składowych w Warszawie, 1971—72

## Metaloplastyka

1. Projekt latarni do podcieni wejścia głównego Filharmonii Narodowej, projekt baru kawowego w hallu oraz innych elementów kutych w metalu, Warszawa, 1954
2. Projekt wielkich krat podwórca dla PKPG na Placu 3 Krzyży, Warszawa, 1954

Przygotowanie spisu prac: Krystyna Vetesco

\* Prace oznaczone gwiazdką są wystawione



Akt, 1949



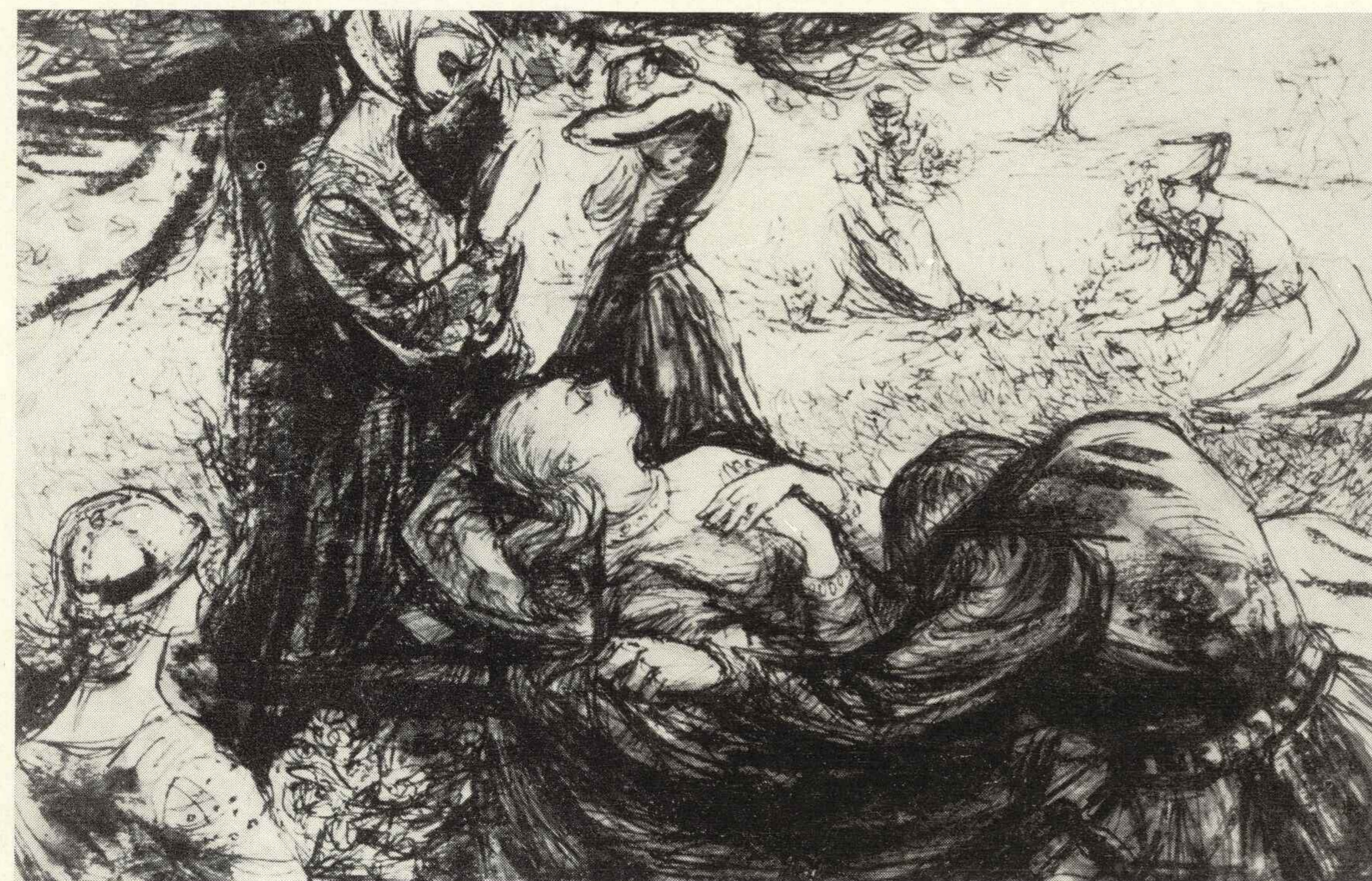
Akt, 1949







Smierć de Fourcyego, 1959 (Krzyżacy)



Smierć Danusi, 1959 (Krzyżacy)



Zdobycie fortecy, 1959 (Krzyżacy)



Po bitwie pod Grunwaldem, 1960 (Krzyżacy)





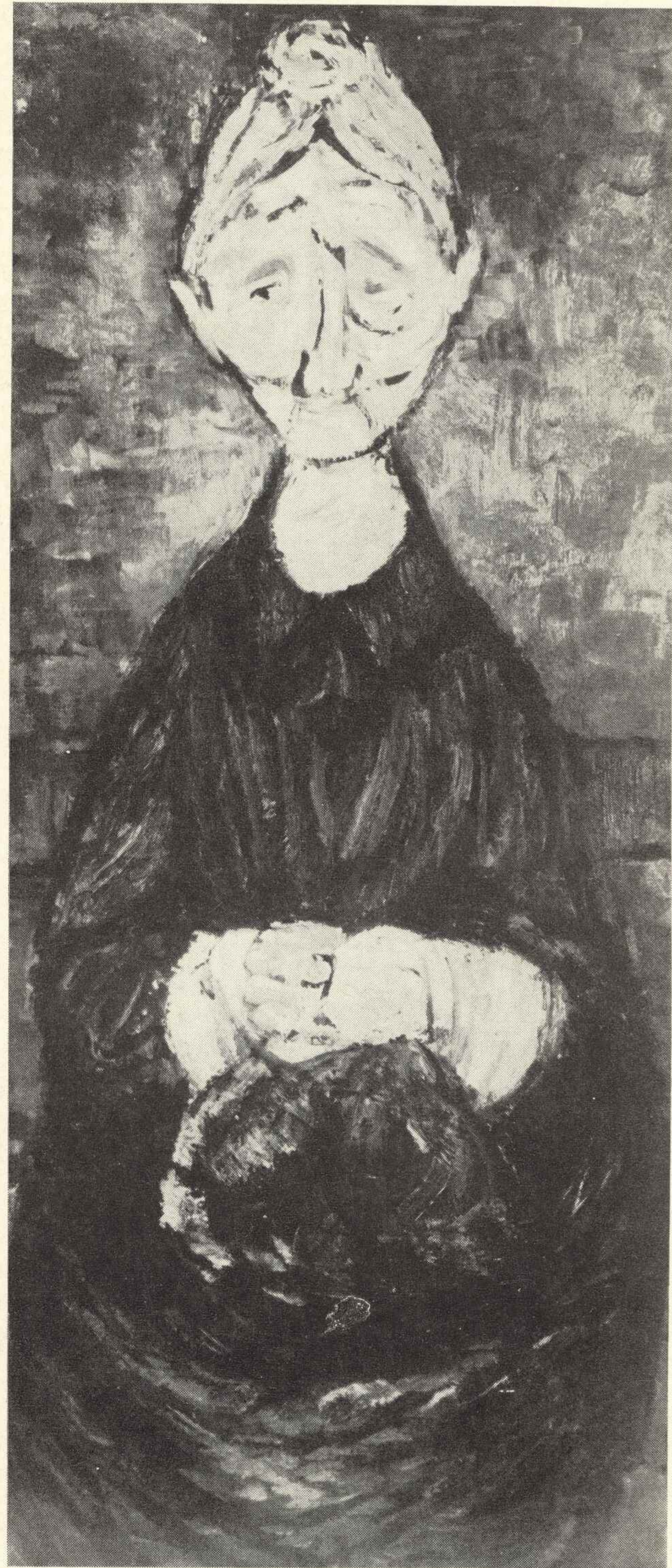
Akt biały, 1968



Akt, 1963



Ilustracje do opowiadania Sprawiedliwie  
W. Reymonta, 1967

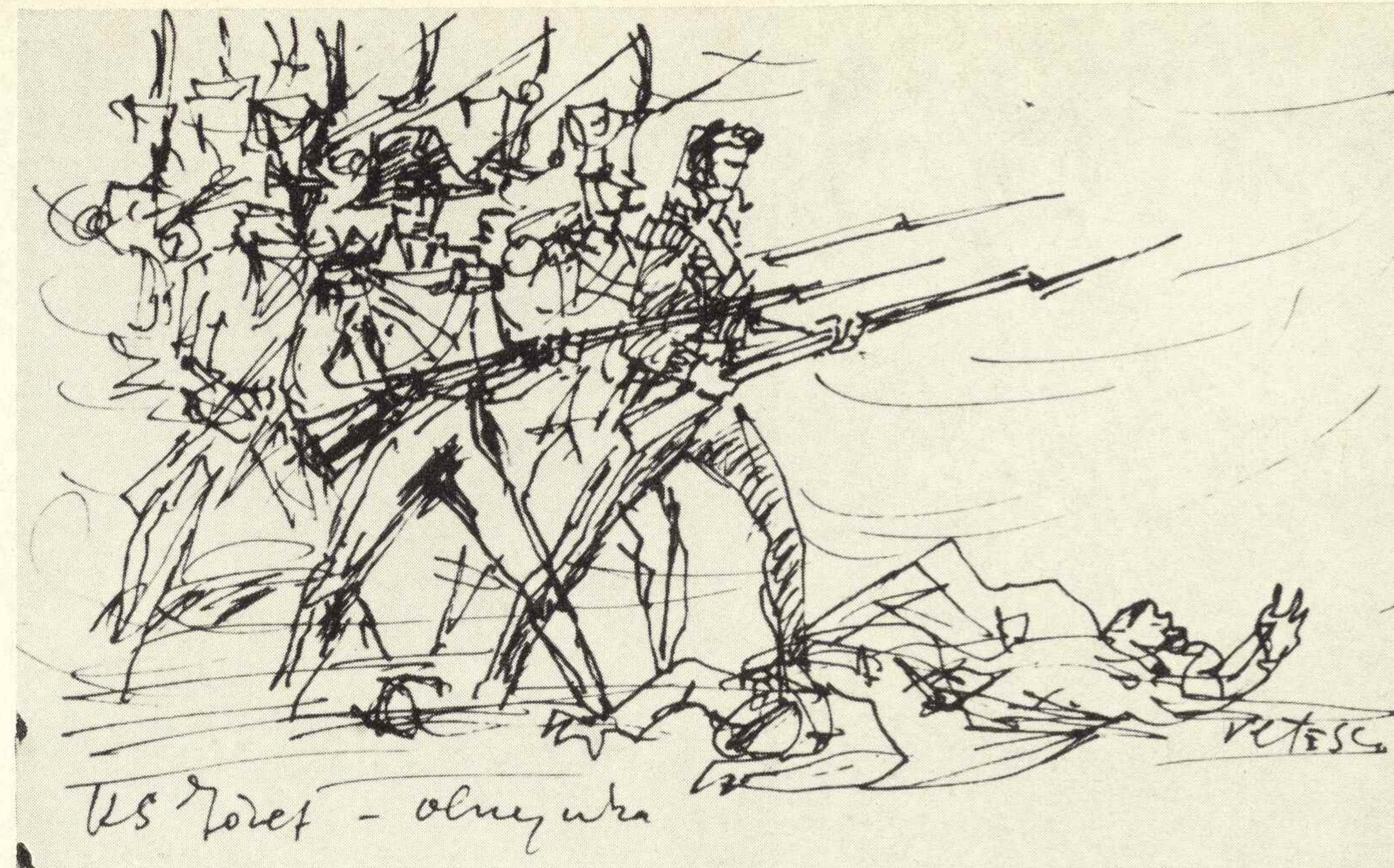


Starość, 1963





Rafał na nocnym postoju, 1967 (Popioły)

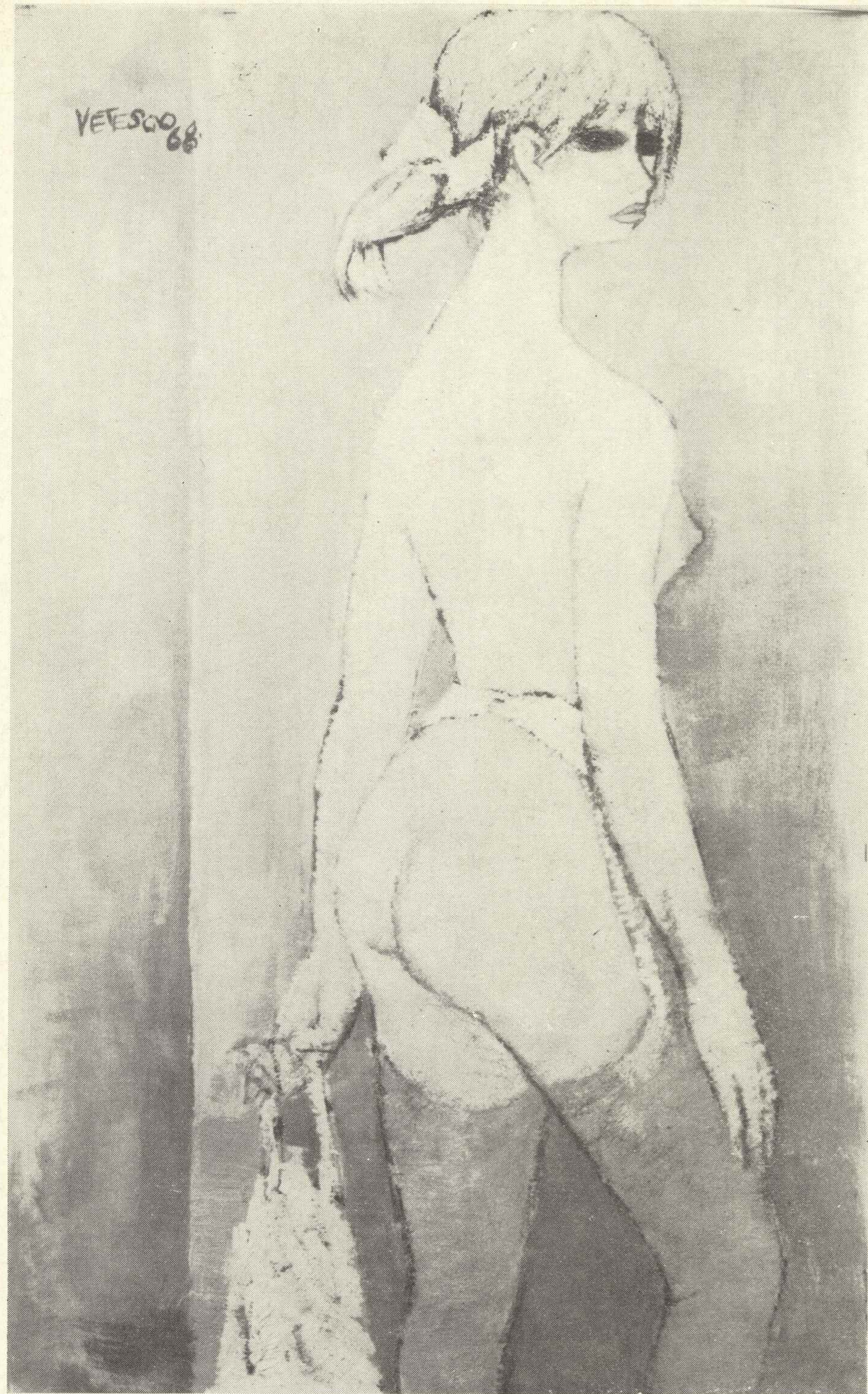


Ks. Józef — Olszynka Grochowska, 1965—67  
(Popioły)

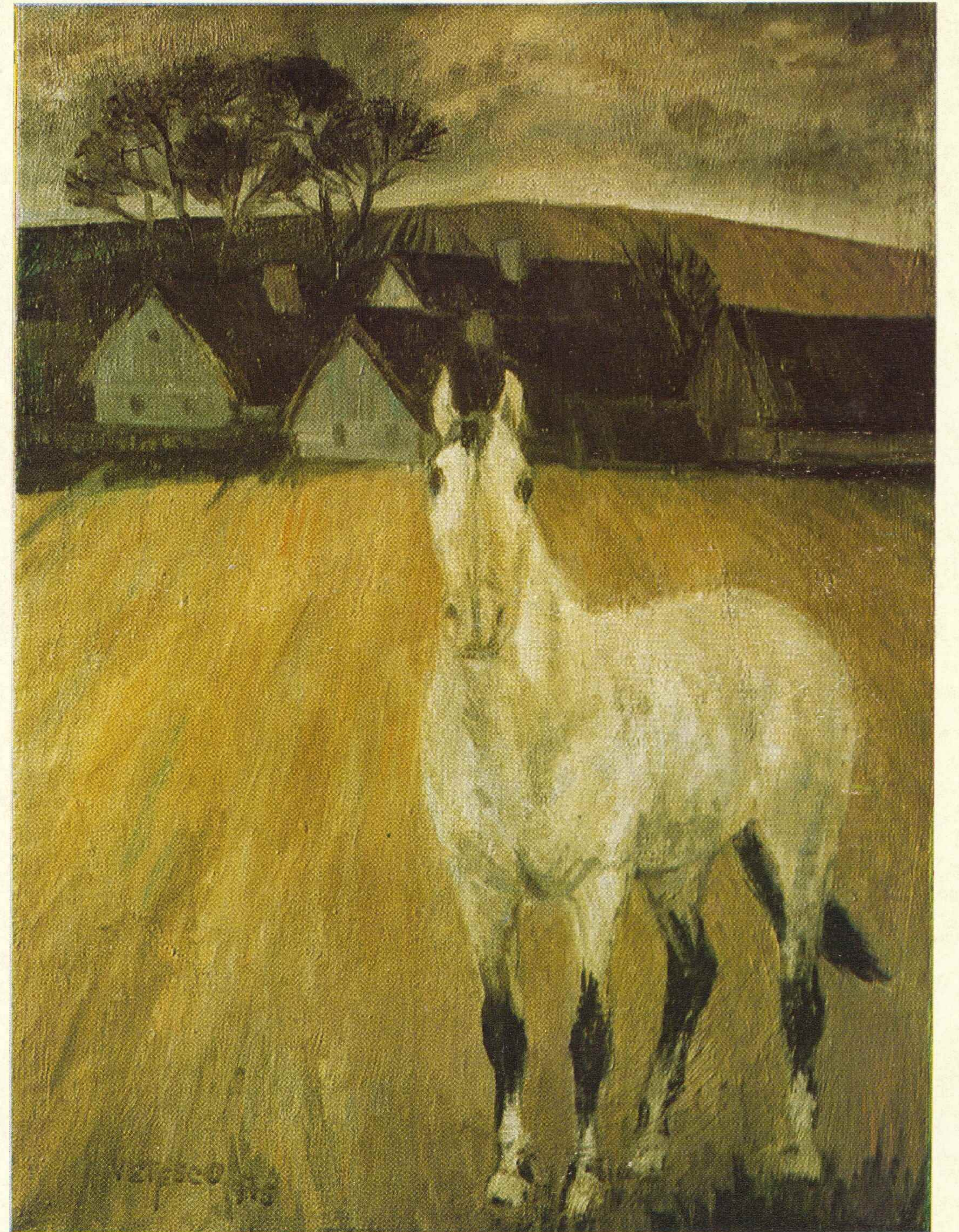


Rafał walczy z wilkami (wersja wstępna),  
1965—67 (Popioły)





Akt biało-beżowy, 1968

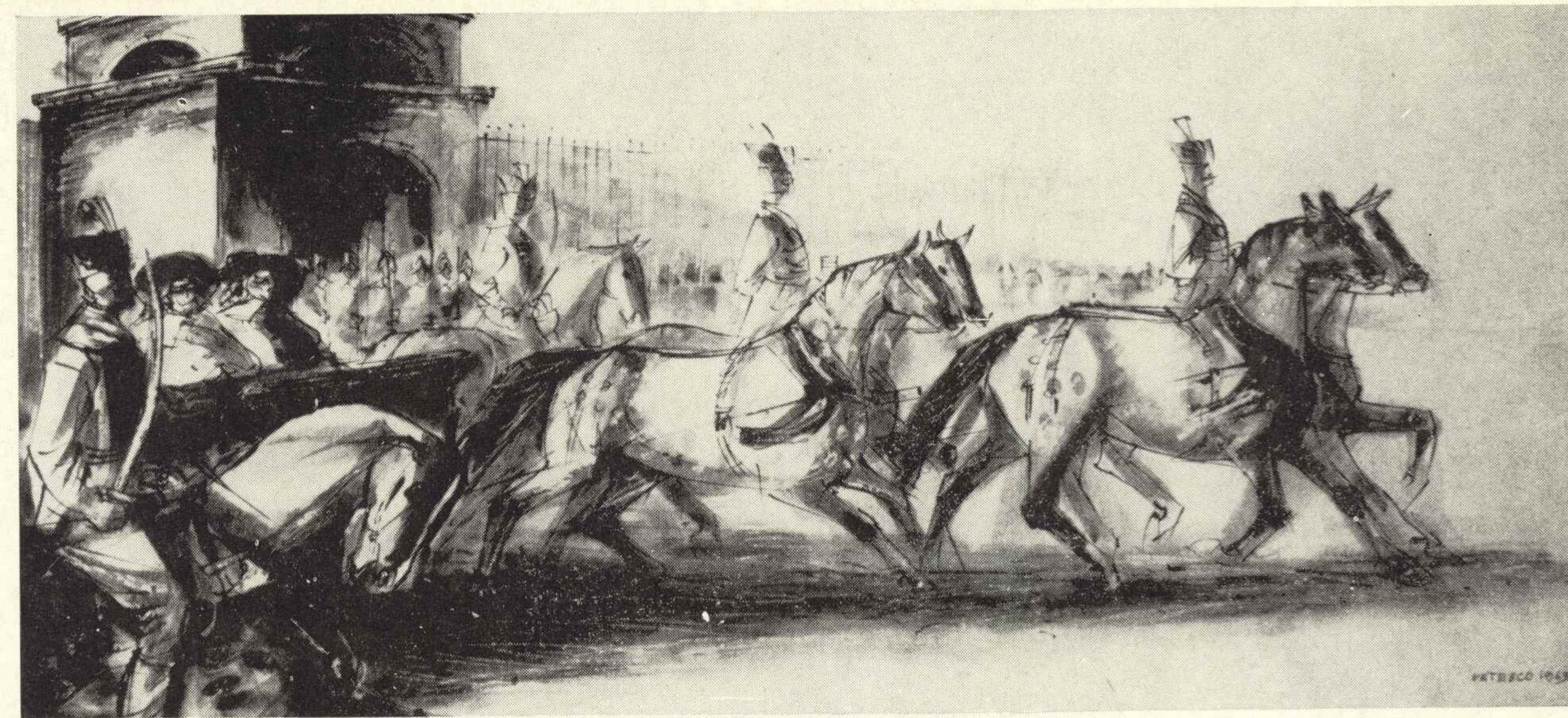


Pejzaż z koniem, 1975





Kmicic z Kiemliczami, 1963 (Potop)

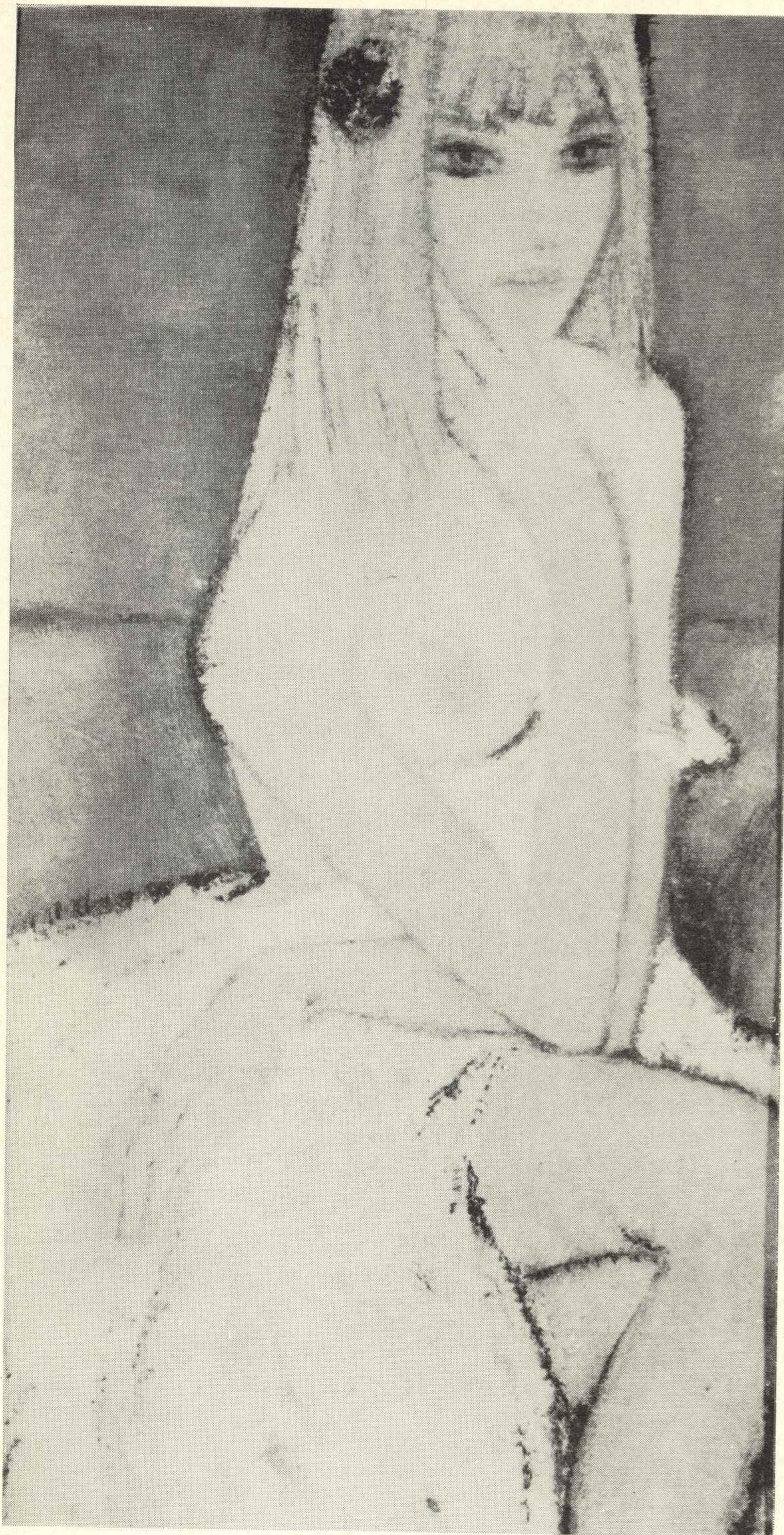


Wjazd posłów  
szwedzkich do Kiejdan  
1963 (Potop)



Uciezka króla  
z pola bitwy 1963  
(Potop)



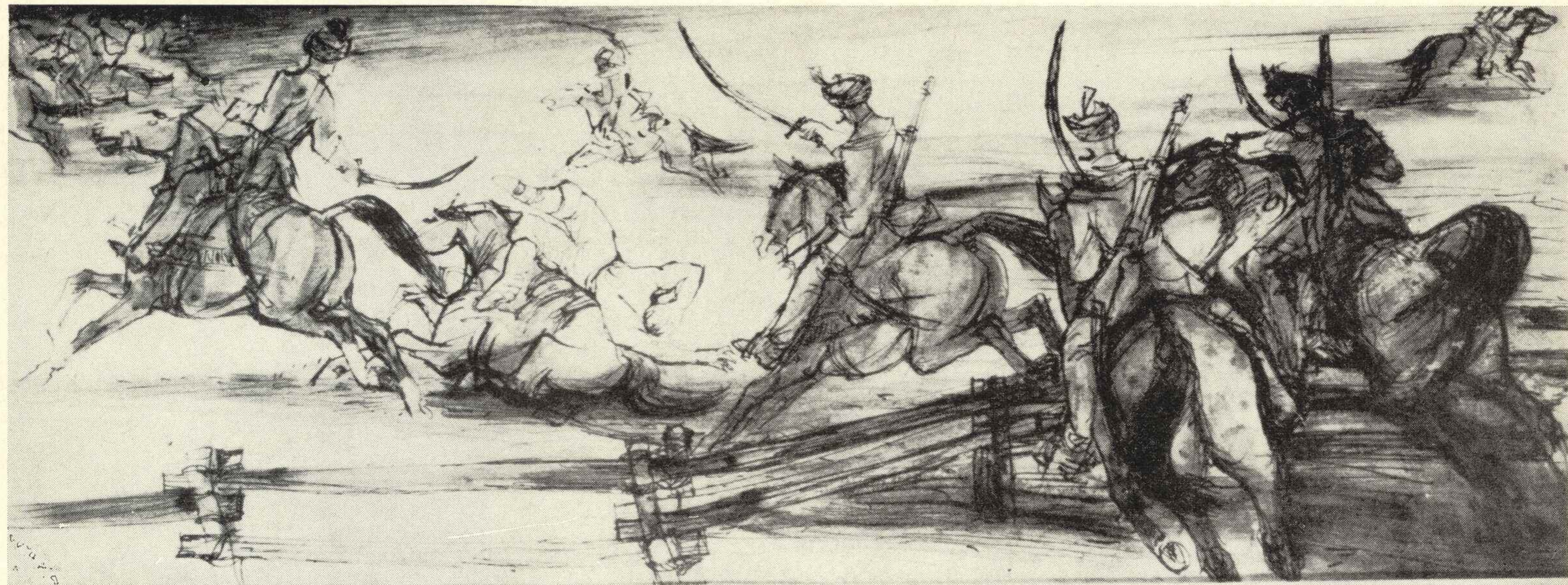


Akt niebiesko-srebrny, 1968—70

Akt z końmi, 1970







Pan Michał obala Bohuna wraz z koniem,  
1972 (Ogniem i mieczem)

Wiśniowiecki naciera na młodego Krzywono-  
sa, 1969 (Ogniem i mieczem)



Zbaraż — Ks. Jeremi prowadzi konnicę  
przed wiaty..., 1972 (Ogniem i mieczem)





Wydawca: CBWA w Warszawie  
Projekt plakatu: Wojciech Freudenreich  
Opracowanie graficzne katalogu: Stefan Bernaciński  
Redakcja katalogu: Zdzisława Tymanowa  
Zdjęcia barwne: Janusz Sergo Kuruliszwili  
Zdjęcia czarno-białe: Anna Pietrzak-Bartos  
i Andrzej Sulerzycki  
Zdjęcie artysty: Marek Holzman  
Redakcja techniczna: Mirosław Winiarek

Na plakacie: Koń, 1956  
Na okładce: Portret niebieski, 1970

CENA 40,— Zł

WDA — Zakład Typograficzny. Zam. 2080. Nakł. 600. S-56



