

503/77



MINISTERSTWO KULTURY I SZTUKI

**RADZIECKI  
GOBELIN  
I SZKŁO  
ARTYSTYCZNE**

wystawa zorganizowana z okazji 60 rocznicy  
Wielkiej Socjalistycznej Rewolucji  
Październikowej  
wrzesień – grudzień 1977

**BIURO WYSTAW ARTYSTYCZNYCH  
GALERIA SZTUKI WSPÓŁCZESNEJ  
„AWANGARDA” – WROCŁAW  
ULICA WITA STWOSZA 32**

**CENTRALNE MUZEUM WŁÓKIENICTWA  
ŁÓDŹ – UL. PIOTRKOWSKA 282**

**CENTRALNE BIURO WYSTAW ARTYSTYCZ-  
NYCH WARSZAWA, PL. MAŁACHOWSKIEGO 3**

**BIURO WYSTAW ARTYSTYCZNYCH  
POZNAŃ, STARY RYNEK „ARSENAL”**

Wystawa artystyczna szkła i gobelinu — dwie gałęzie twórczej pracy radzieckich artystów, które intensywnie i swoiście rozwijają się dziś w naszym kraju. Stawiając przed sobą jako główny cel formowanie środowiska przedmiotów otaczających człowieka i wychowanie jego poczucia estetycznego, mistrzowie sztuki radzieckiej dekoracyjno-użytkowej przyjęli na siebie zadanie aktywnego oddziaływania na sposób życia swych współczesnych. Starają się w sposób emocjonalny przekazywać treści swych dzieł. Nie oznacza to jednak, że odrzucają doskonalenie formy dzieła — nasi mistrzowie szkła i gobelinu stale poszukują nowych form artystycznego przekazu, pracując nad elementami strukturalnymi prac. Zagadnienie wysubtelniania sztuki stanowi zaledwie część twórczego procesu, mającego na celu stworzenie pełnego obrazu artystycznego.

Obecnie dostrzega się specyficzne zainteresowanie mistrzów różnych rodzajów sztuki dekoracyjno-stosowanej, w szczególności szkła i gobelinu, zagadnieniami związków ze współczesną architekturą. Przy tego rodzaju podejściu powstaje nierozdzielna jedność i współzależność z otaczającym środowiskiem, zgranie form, kolorów, faktury.

Jedną z wiodących tendencji dnia dzisiejszego jest stale podkreślana plastyczność dzieł, ich dekoracyjność, kolorystyka wykrywanie możliwości fakturalnych.

Uczestnicy wystawy to wyróżniający się mistrzowie radzieckiego szkła i gobelinu, przedstawiciele różnych republik Związku Radzieckiego. Wśród nich wielu artystów, których dzieła w swoim czasie nadawały nowe kierunki i były wyróżnione zarówno w kraju jak i na wystawach zagranicznych. Są to prace D. i E. Szuszkanowych, M. Muratowa, W. Szewczenko, E. Wigniere, R. Bochustowej, J. Balczikonisa i innych.

Gobeliny charakteryzuje różnorodność i niepowtarzalność indywidualnych cech, oryginalność formy, piękno faktury. Prawie we wszystkich republikach Związku Radzieckiego powstały i rozwijają się własne szkoły gobelinu, bazujące tak na tradycji narodowej, jak i na stylistyce sztuki współczesnej. Samoistość wymowy gobelinu radzieckiego jest powodem jego stałego powodzenia na wystawach w różnych krajach świata.

W okresie formowania się zasad nowego gobelinu, w latach 50-tych artyści radzieccy zwrócili szczególną uwagę na obrazowe rozwiązanie prac, na gobelin tematyczny. Ta cecha z biegiem lat nie zanikła lecz ugruntowała się, stała się charakterystyczną cechą gobelinu radzieckiego. Treści gobelinów są bogate, symboliczne, metaforyczne, mają wiele różnorodnych rozwiązań formalnych. Jedni mistrzowie wykazują przywiązanie do kręgu fabuł i obrazów, do jednej techniki, drudzy — stale poszukują nowych tematów i środków wyrazu artystycznego. Niezależnie od różnorodności charakterów mistrzów gobelinu radzieckiego, wszystkie one układają się w ramach specyficznych praw sztuki dekoratorskiej. Pośród nich nie ma prac imitujących malarstwo.

Nie przypadkowo jako autorzy gobelinów występują artyści, którzy otrzymali specjalne przygotowanie zawodowe do pracy w tym materiale. W swych pracach dążą oni do ujawnienia specyfiki materiału tekstylnego, do aktywizacji faktury, do wielostronnej techniki, do swoistości palety kolorów.

Na wystawie przedstawione są gobeliny różnych republik i szkół: RSFR, Łotwy, Litwy, Mołdawii, Gruzji, Estonii i innych. Swoistość obrazu każdej z wymienionych szkół — jedna z najcenniejszych i przyciągających zalet gobelinu radzieckiego bazuje na gruncie bogatego spadku ludowej sztuki, na twórczym jej rozwoju. Właśnie dlatego gobeliny J. Balczikonisa, N. Jeremiejewoj, E. Rieemets, A. Jusubowa zawierają w sobie charakterystyczne właściwości współczesnej sztuki Litwy, Rosji, Estonii i Azerbejdżanu.

Artyści szkoły RSFR często sięgają do tematyki obyczajowej korzystając ze środków plastycznej wymowy. W ich dziełach wyraziście ujawnia się dążenie do wypowiedzi emocjonalnej o wydarzeniach swojej epoki. Nie są obce mistrzom i tematy liryczne, obrazy otaczającej przyrody, zabytki.

Nieco odrębny charakter mają gobeliny artystów Gruzji i Azerbejdżanu. Wolą oni pracować techniką gładkiego tkalnictwa, na którą określony wpływ ma sztuka monumentalna. Skłonność do opowiadania przejawia się w predylekcji wielofigurowych kompozycji, w zamiłowaniu do plastycznych podstaw rysunku. Kierunek ten przedstawiono na wystawie gobelinu jednego ze znanych mistrzów Gruzji G. Kandareli. Szkoły gobelinu Litwy, Łotwy, Estonii charakteryzują się poetyką obrazów bajkowych, folklorystycznych, przyrodniczych. Mistrzowie gobelinu z Bałtyku często wykorzystują symbol i metaforę, zmuszając do aktywizacji uwagę widza, do rozważenia zagadki zamysłu autora. Dzieła ich cechuje wyczuwanie piękna materiału, estetyka formy, doskonałość warsztatowa.

W szkole łotewskiej jaskrawo przejawia się tendencja do dekoracyjności, do dzwiczności kolorów, do strukturalno-plastycznego rozwiązania. Na Litwie dominuje typ tzw. płaskiego gobelinu, zamiłowanie do miękko naświetlonej gamy kolorów, do szczególnej melodyjności linii rysunku.

Mistrzom Estonii bliski jest krąg fabuł kameralnych, poetyckich nastrojów, wspaniałe władanie różnymi współczesnymi technikami.

Kierunek narodowościowego tkactwa dywanowego rozwijają artyści gobelinu Mołdawii. Śmiało wprowadzają do swoich kompozycji ludzi, lubią nasyconą gamę kolorów.

Dzieła mistrzów gobelinu szeroko wykorzystuje się w różnych obiektach publicznych: teatrach, pałacach kultury, wiejskich klubach, hotelach, urzędach. Często gobelin projektuje się jednocześnie z samym pomieszczeniem, w którym później zostanie umieszczony, z uwzględnieniem jego specyfiki i charakteru otaczającego umeblowania. Z każdą wystawą wzrasta zastęp mistrzów radzieckiego gobelinu,

występują nowe nazwiska młodych utalentowanych artystów.

Kolekcja szkła zawiera dzieła stworzone w latach 70-tych przez przodujących w tej dziedzinie artystów. Większość z nich pracuje w dużych krajowych hutach szkła, takich jak Guś — Chrystalny, Diat'kowska chrystalna, Leningradzka Huta Szkła Artystycznego „Krasnyj Maj”, „Nieman” Białoruskiej SRR. B. Smirnow jest artystą starszego pokolenia, G. Antonowa, S. Beskinska, Ł. i D. Szuszanowowie, W. Filatow, W. Szewczenko, L. Jurgen, A. Ostroumow, E. Rogow, W. Muratow, W. Murachwer, W. Chrołow — są artystami średniego pokolenia; młodzi artyści — R. Aksienow, A. Kiriłow, W. Kasatkin, Ł. Kuczynska, N. Tichomirowa, A. Ławrowa. Różne indywidualności twórcze, różne pojmowanie szkła jako materiału lecz wspólna, łącząca wszystkich cecha — dążenie do poszukiwania, odkrycia czegoś nowego, jeszcze nieznanego, nie odtworzonego w szkłe. Myśli o człowieku, przyrodzie, własne odczucie piękna artyści przekładają na poetycki, skojarzeniowy obraz przedmiotów szklanych, kompozycji i zespołów.

Cechy nowatorstwa, stałego poszukiwania oryginalnych rozwiązań są charakterystyczne w twórczości B. Smirnowa. Dąży on do połączenia pierwiastków pomysłowego i plastycznego, wykorzystując przy tym przezroczystość szkła „przejrzystość” wewnętrznej objętości formy. Obrazowe skojarzenie, metafora poetycka przenikają dekoracyjne kompozycje S. Beskinskiej („Wiosna”). Zespół „Kuglarze” jest współczesnym odtworzeniem tradycji starego rosyjskiego szkła hutniczego z charakterystycznym dla niego sposobem dmuchanej „Łapy niedźwiedzia”, optymistycznym wystrojem kolorystycznym.

G. Antonowa w świątecznym odczuciu jaskrawo otwartego koloru sięga do szklanej martwej natury i rozwiązuje go z wielkim emocjonalnym nasileniem (kompozycja „Świąteczny bukiet”). Szkło D. i Ł. Szuszanowych zajmuje szczególne miejsce w poszukiwaniach dekoracyjnych właściwości materiału. Ciekawi ich problem kolorystyki, plastyczności, złożonej faktury. Ciekawe są ich technologiczne eksperymenty z tzw. szkłem „pęcherzykowym”. Żywił koloru w masywnych okrągłych formach przedmiotów, określa emocjonalny obraz każdej kompozycji. Piękno głębinowego koloru w zestawieniu ze skomplikowanym ornamentem powietrznych pęcherzyków nadaje dziełu oryginalną wartość.

W. Szewczenko pracując w zasadzie ze szkłem siarczkowo-cynkowym odkrywa rzeźbiarskie zasady formotwórcze. Potężna plastyka dzieł, dynamika wewnętrzna, napięcie form charakteryzują dzieła tego utalentowanego artysty (kompozycja „Metamorfozy”, „Rozkwit”). Nieograniczone możliwości barwy szkła siarczkowego pozwalają artystom na eksperymentowanie barwą, która jest podstawą w tworzeniu obrazu. Przykładem są prace A. Nowikowa i S. Kopoliewa.

W. Muratow — pracuje z różnymi rodzajami szkła i posługuje się własnymi metodami obróbki: bezbarwny i kolorowy kryształ, szkło kolorowe. Jednak podstawowa jego twórczość związana jest ściśle z tradycjami starego szkła rosyjskiego. Współzależność tradycji i współczesnych poszukiwań jest szczególnie charakterystyczna w tworzeniu wyrobów z kryształu z diamentowymi krawędziami i grawerunkiem. Przy tym wymienia się nazwiska W. Fułatowa, M. Grabara, E. Rogowa, A. Kiriłowa oraz szkołę leningradzkich mistrzów, rozwiązujących ten skomplikowany twórczy problem. Podstawowa zasada artystyczna — przy klasycznym szlifie — stworzenie nowego systemu środków wyrazu. Artyści leningradzkiej szkoły szkła rozwijają i wzbogacają artystyczne zasady zapoczątkowane z końcem 1930 r. przez znanych radzieckich artystów W. J. Muchina i A. A. Uspienskiego w Leningradzkiej Hucie Szkła Artystycznego. Klasyczna prostota i jednolitość form, artyzm kompozycji ornamentu cechuje pracę Ł. Jurgen, A. Ostroumowa, Ł. Smirnowej, A. Astwacaturjana, A. Ławrowej, J. Biakowa, N. Tichomirowej. Poetycki charakter mają kryształy z grawerunkiem motywów roślinnych Ł. Jurgen, bardzo efektowne są rysunki krawędzi diamentowej w dziełach A. Biakowej, ciekawa forma pucharu A. Ostroumowa, dekoracyjność cechuje zespoły N. Tichomirowej.

W twórczości gusiewskich artystów stwierdzamy inny kierunek, mający swe źródło w głębokiej tradycji szlifowania roślinnych deseni, widoków rodzinnej przyrody kraju Mieszczerskiego, gdzie znajduje się Guś — Chrystalny. Szczególnie liryczne są pejzaże na szkle E. Rogowa, zespoły przedmiotów W. Korniejewa z delikatnymi wzorami „koronki roślinnej”. Młodzi artyści W. Kasatkin, O. Kozłowa prezentują piękne prace z kolorowego kryształu.

Własną specyfikę posiada białoruskie szkło. Przy całej szerokości palety artystycznej cechuje go delikatność tonacji rozwiązań kolorystycznych (szkło przeważnie w brązowym, dymnym i zielonym odcieniu). W kompozycjach tych plastyczne wycucie formy łączy się z fakturą obróbką powierzchni. Osiąga się to przez zastosowanie metody „cichego” wydmuchiwania wyrobu do drewnianej formy, z której szkło przyswaja sobie całe bogactwo wystroju. Ciekawe idee plastyczne realizuje w ten sposób artysta W. Murachwer.

Dumą szkła białoruskiego są prace znanego mistrza A. Fiedorkowa „rysującego” wzory na szkle przy pomocy nici z mlecznego i kolorowego szkła. Jubilerskość pod względem delikatności i precyzji techniki „nitki niemańskiej”, unikalność i niepowtarzalność cechuje każdą nową pracę. Prace A. Fiedorkowa były wyróżnione nagrodą Grand-Prix na Międzynarodowym sympozjum szkła w Jabłonce w 1973 r. Prezentując dzieła, które dostatecznie głęboko i szeroko odzwierciedlają rozwój tego rodzaju współczesnej sztuki, wyrażamy nadzieję, że wystawa wzbudzi szerokie zainteresowanie i spotka się z obiektywną oceną.

T. STRIŻENOWA — kandydat historii sztuki  
Ł. KOZAKOWA — kandydat historii sztuki

## SPIS PRAC:

### SZKŁO

HALINA ANTONOWA

MOSKWA. UR. 1926

Zespół „Bukiet świąteczny” (5) Kryształ kolorowy, techn. hutnicza

SWIETŁANA BIESKINSKA

MOSKWA. UR. 1930

Kompozycja „Wiosna. Wieczór” (4) Kryształ, obróbka matowa, techn. hutnicza

WŁADIMIR CHROŁOW

WYSZNI WOŁOCZOK. UR. 1935

Dekoracyjny komplet „Pasiasty” (3) Kryształ, siarczkowa nić

ANATOLIJ FIEDORKOW

OS. BIERIOZOWKA, BIAŁORUSKA SRR. UR. 1934

Zestaw waz „Kwiaty” (3) Szkło, siarczkowa nić  
Dekoracyjne półmiski (2) Szkło, siarczkowa nić

WŁADIMIR FIŁATOW

MOSKWA. UR. 1933

Zestaw „Kwiaty i gwiazdy” (4) Kolorowy i przezroczysty kryształ, grawerowany  
Formy „Torżok” (3) Kryształ, diamentowa krawędź, techn. hutnicza

MIRONA GRABAR

WYSZNI WOŁOCZOK. UR. 1938

Zespół naczyń świątecznych (4) Kryształ, diamentowa krawędź

FIDAIL IBRAGIMOW

MOSKWA. UR. 1938

Kompozycja „Odważa” (2) Kryształ, grawerowanie matowe

ŁEJDA JURGEN

LENINGRAD. UR. 1925

Dekoracyjny zespół „Kwiaty twórcom” (9) Kolorowy i przezroczysty kryształ, diamentowa krawędź

WŁADIMIR KASATKIN

GUŚ — CHRUSTALNY. UR. 1945

Kompozycja „Ławry” Kryształ kolorowy,

OLGA KOZŁOWA

GUŚ — CHRUSTALNY. UR. 1942

Waza dekoracyjna „Galaktyka” Kryształ kolorowy, szeroka krawędź

SERGIUSZ KONOPLEW

WYSZNI WOŁOCZOK. UR. 1936

Zespół lichtarzy (4) Kolorowe szkło, techn. hutnicza

WŁADIMIR KORNIJEJEW

GUŚ — CHRUSTALNY. UR. 1927

Dekoracyjny półmisek „Szmary nocne” Kryształ kolorowy, diamentowa krawędź

ADOLF KURIŁOW

GUŚ — CHRUSTALNY. UR. 1937

Kompozycja „Wiosna” (2) Kryształ grawerowany  
Waza „Barguzin” Kryształ, diamentowa krawędź mat.

LUDMIŁA KUCZYNSKA

WYSZNI WOŁOCZOK. UR. 1944

Kompozycja „Port południowy” (7) Szkło, kolorowe wstążki

ALEKSANDRA ŁAWROWA

LENINGRAD. UR. 1938

Kompozycja „Ocean” (3) Kryształ, diamentowa krawędź

WŁADIMIR MURATOW

GUŚ — CHRUSTALNY. UR. 1929

Komplet dekoracyjny „Róża” (15) Matowy kryształ kolorowy, grawerowany

Kompozycja „Tundra” (7) Kryształ, obróbka strumieniem piasku

Kompozycja „Torus” Kryształ kolorowy, obróbka strumieniem piasku

WŁADIMIR MURACHWER

OS. BIERIOZOWKA, BIAŁORUSKA SRR. UR. 1931  
Kompozycja „Biazen” Kolorowe szkło, metal

ALEKSY NOWIKOW

WYSZNI WOŁOCZOK. UR. 1940  
Kompozycja „Orlik” (14) Kolorowe siarczkowe szkło,  
techn. hutnicza

ADOLF OSTROUMOW

LENINGRAD. UR. 1934  
Kompozycja „Karuzela” (2) Kryształ, diamentowa  
krawędź  
Kompozycja „Rosyjski las” (2) Kryształ, diamentowa  
krawędź

HELLE PYLD

LENINGRAD. UR. 1928  
Dekoracyjny półmisek „Bam” Kryształ, diamentowa  
krawędź

SWIETLANA RIAZANOWA

MOSKWA. UR. 1928  
Zestaw dekoracyjnych waz „Teatr” (5) Kolorowy  
kryształ, obróbka strumieniem piasku

EUGENIUSZ ROGOW

GUS — CHRUSTALNY. UR. 1918  
Kompozycja „Siniegorie” (2) Kryształ, kolorowa  
plama, grawerowane

BORYS SMIRNOW

LENINGRAD. UR. 1903  
Dekoracyjna waza „Obnażona” Kryształ, szeroka  
krawędź, grawerowane

LUDMIŁA SZUSZKANOWA

MOSKWA. UR. 1926

DMITRIJ SZUSZKANOW

MOSKWA. UR. 1923  
Kompozycja „Czerwony kwiatek” (2) Kolorowe szkło,  
techn. hutnicza  
Kompozycja „Brzozy” (4) Kolorowe szkło,  
techn. hutnicza

WIKTOR SZEWCZENKO

WYSZNI WOŁOCZOK. UR. 1935  
Kompozycja „Metamorfoza” (3) Siarczkowe szkło  
kolorowe, techn. hutnicza  
Kompozycja „Rozkwit” (3) Siarczkowe szkło  
kolorowe, techn. hutnicza  
Dekoracyjna waza „Jesienna” Siarczkowe szkło  
kolorowe, techn. hutnicza

NATALIA TICHOMIROWA

LENINGRAD. UR. 1946  
Kompozycja „Kapela” (2) Kolorowy kryształ,  
diamentowa krawędź  
Kompozycja „Czukunftka” (2) Kryształ, diamentowa  
krawędź

## GOBELINY

ILMA AUSTRINIA

RYGA. UR. 1940  
Gobelin „Poranne słońce” 1973 Wełna 310 × 130

JUOZAS BALCZIKONIS

WILNO. UR. 1924  
Gobelin „Pieśń kraju bursztynowego” 1972  
Wełna 300 × 200

RUTA BOGUSTOWA

RYGA. UR. 1935  
Gobelin „Dla dobra ziemi” 1976 Wełna 300 × 290  
Gobelin „Święto pieśni” 1972 Wełna, len lureks  
205 × 425

LARYSA BRAUNA

RYGA. UR. 1942  
Gobelin „Święto ludowe” 1973 Wełna 191 × 320

LERI ELIASZWILI

TBILISI. UR. 1940  
Gobelin „Rzemieślnicy starego Tbilisi” 1970  
Wełna 200 × 113

JADWIGA GIERWITE

WILNO. UR. 1938  
Gobelin „Moja ojczyzna” 1971 Wełna 200 × 300

WAŁANTINAJTE — IOKUBONENE

WILNO. UR. 1926  
Gobelin „Szpule” 1975 Wełna, włókno syntetyczne,  
juta 227 × 218

NATALIA JEREMIEJEW

LENINGRAD. UR. 1936  
Gobelin „Prometeusz XX wieku” 1975 Wełna 400 × 170

ATCHAM JUSUBOW

BAKU. UR. 1939  
Gobelin „Trio” 1974 Wełna 290 × 370

ZINAIDA KOŁPOKOWAJTE — WOGELENE

WILNO. UR. 1941  
Gobelin „Ziemia kwitnie” 1970 Wełna 200 × 200  
Gobelin „Rybołówstwo” 1975 Wełna, juta 200 × 250  
Gobelin „Hokeiści—zwycięzcy” 1971 Wełna 200 × 400

ELENA KONIEWA

MOSKWA. UR. 1939  
Gobelin „Kompozycja” 1976 Wełna 400 × 200

AJNA MUZE

RYGA. UR. 1943  
Gobelin „W laboratorium” 1975 Wełna, sizal 250 × 200

WALENTINA PŁATONOWA

MOSKWA. UR. 1931  
Gobelin „Lato” 1976 Wełna 280 × 250

LILITA POLICIA

RYGA. UR. 1941  
Gobelin „Ludzie i ptaki” 1976 Wełna, bawełna  
260 × 267

GENORATA RAZMENE

WILNO. UR. 1930  
Panneau „Tkaczki” 1975 Len 256 × 325  
Gobelin „Lato” 1975 Wełna 305 × 205

ELGI RIEEMETS

TALLIN. UR. 1910  
Gobelin „Pole” 1975 Wełna 230 × 320  
Kompozycja „Pory roku”: „Zima” Wełna 170 × 145  
„Lato” Wełna 170 × 145  
„Wiosna” Wełna 170 × 145  
„Jesień” Wełna 170 × 145

MARIA RINKEWICZUTE — ŻILAWICZENE

WILNO. UR. 1933  
Gobelin „Kwiaty ojczyźnie” 1972 Wełna 240 × 200

MARIA SAKA — RECZILE

KISZINIOW. UR. 1941  
Gobelin „Rodzina” 1972 Wełna 185 × 185

MEDARDAS SZIMELIS

WILNO. UR. 1938  
Gobelin „Jesienny deseń” 1973 Wełna, juta 250 × 200

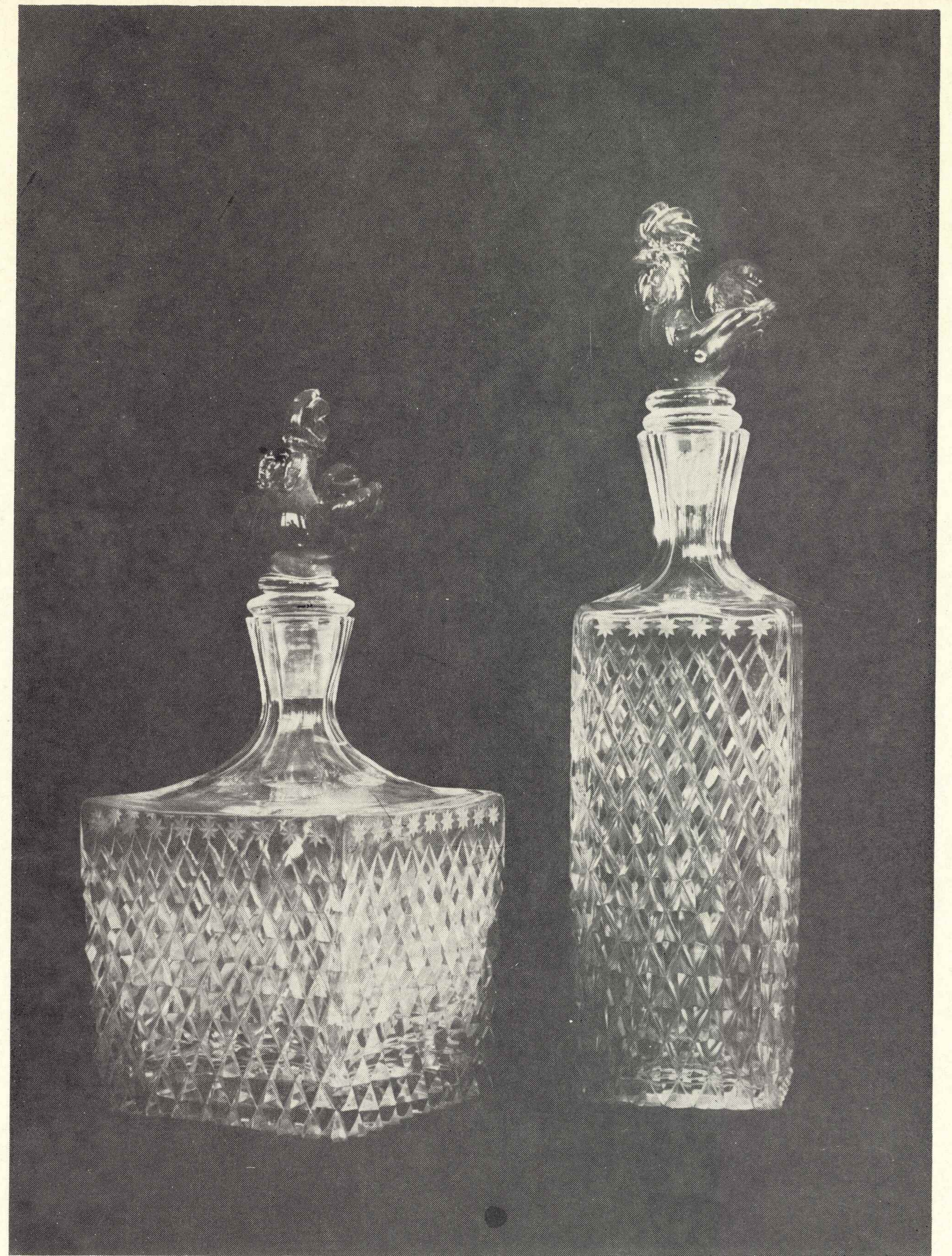
MARITE SZWAŻENE

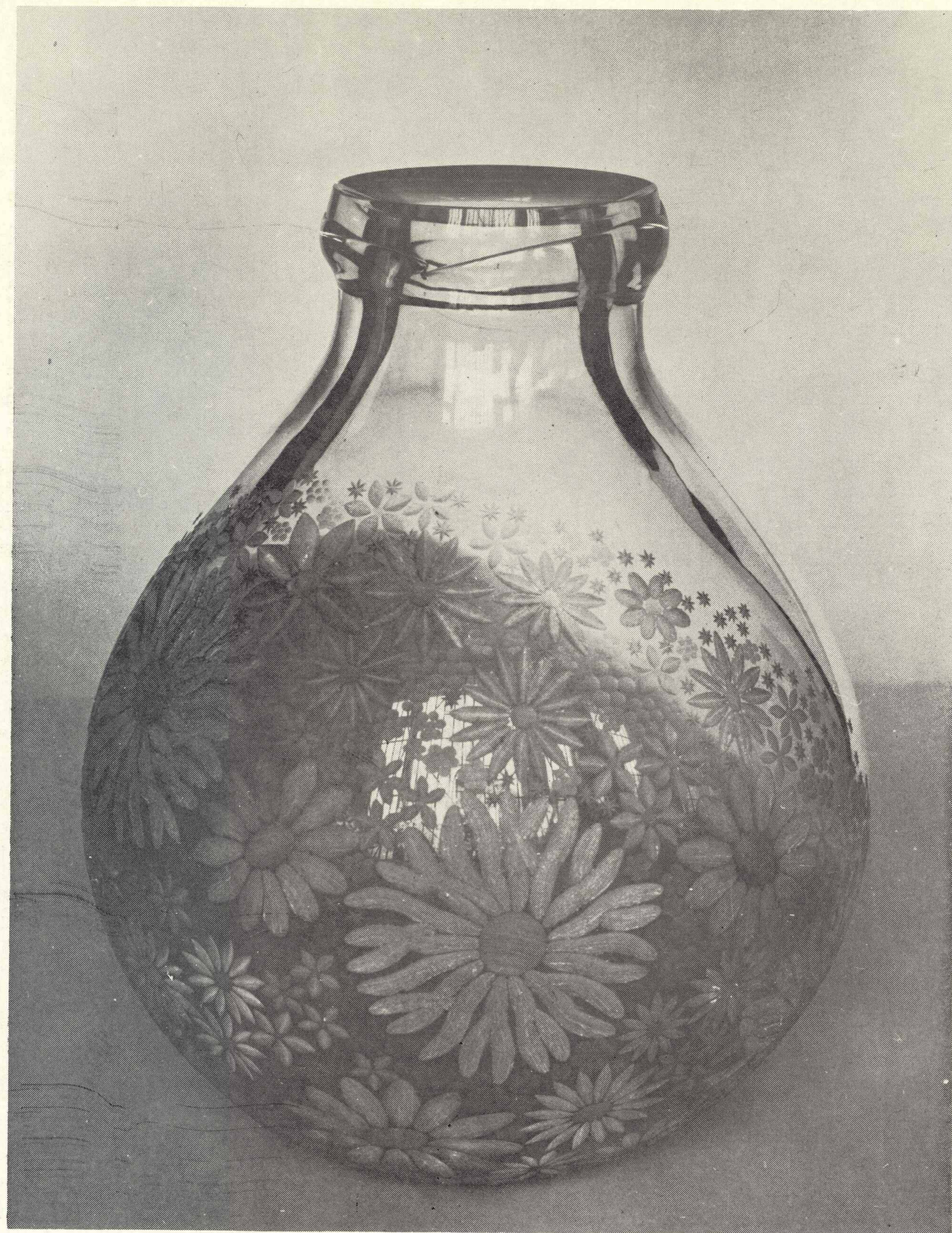
WILNO. UR. 1930  
Gobelin „Statki w morzu” 1972 Wełna 240 × 180

EDYTA WIGNERE

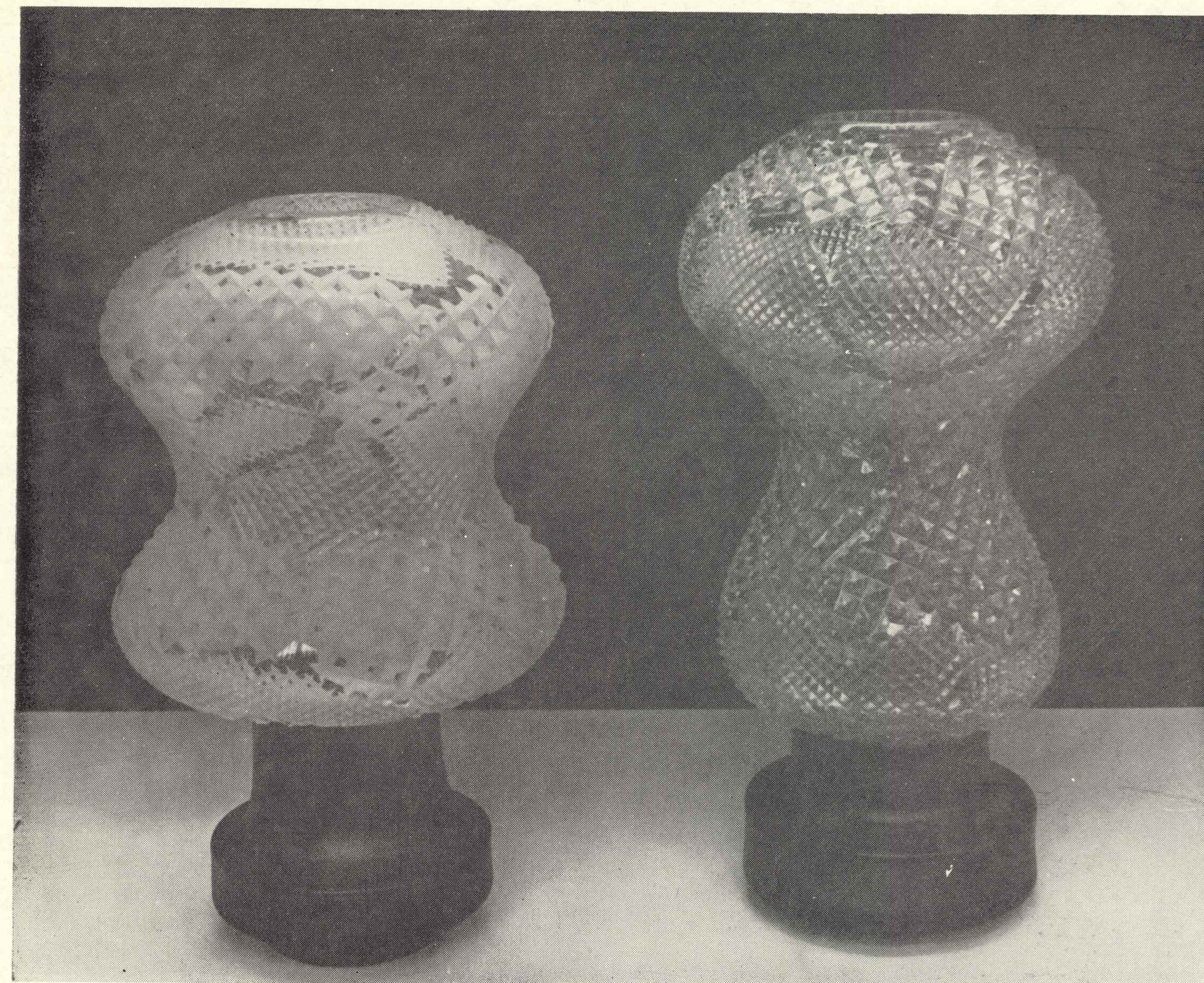
RYGA. UR. 1939  
Gobelin „Spektakl” 1975 Wełna 240 × 300

W. FILATOW FORMY „TORŻOK”

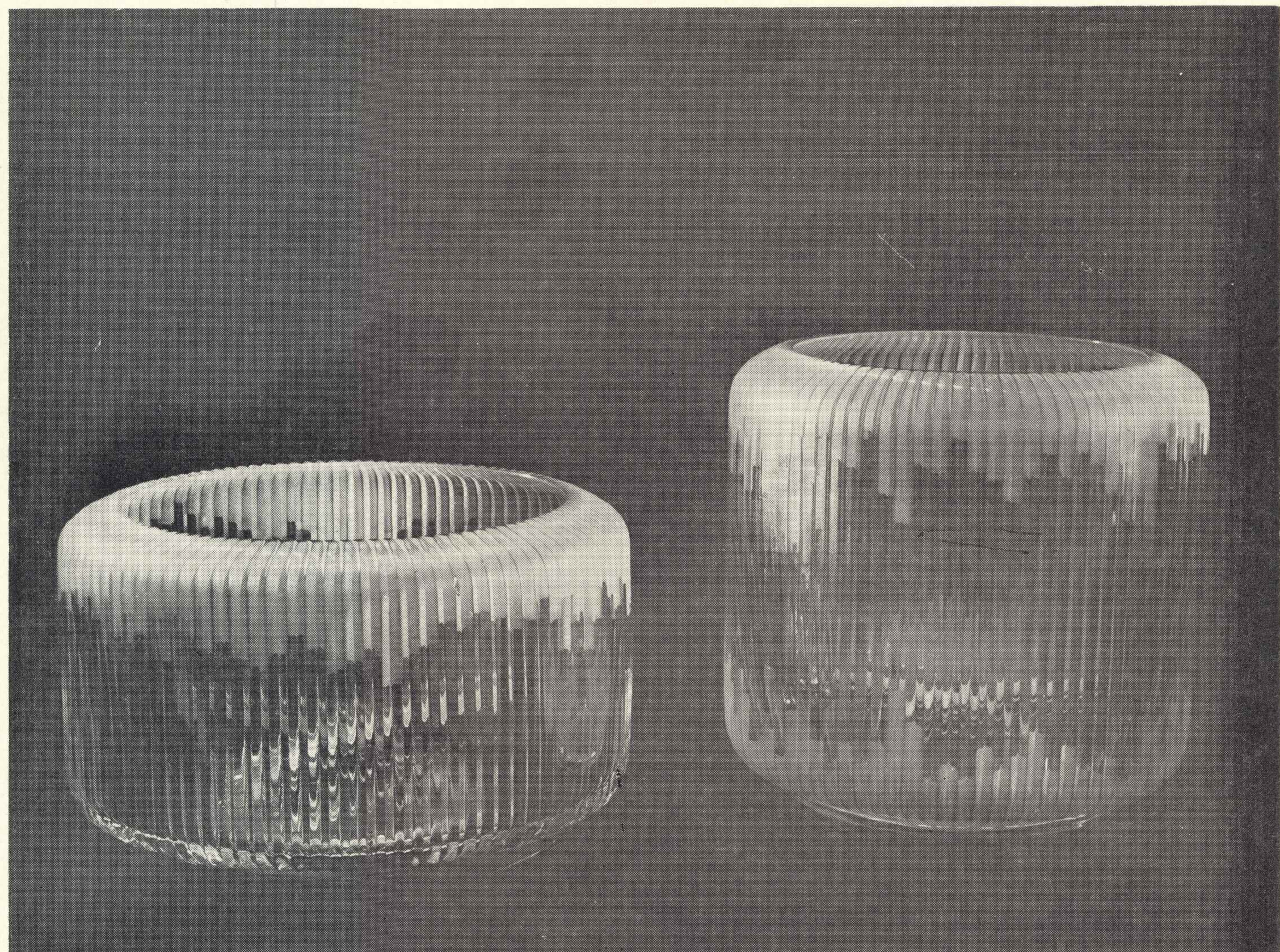




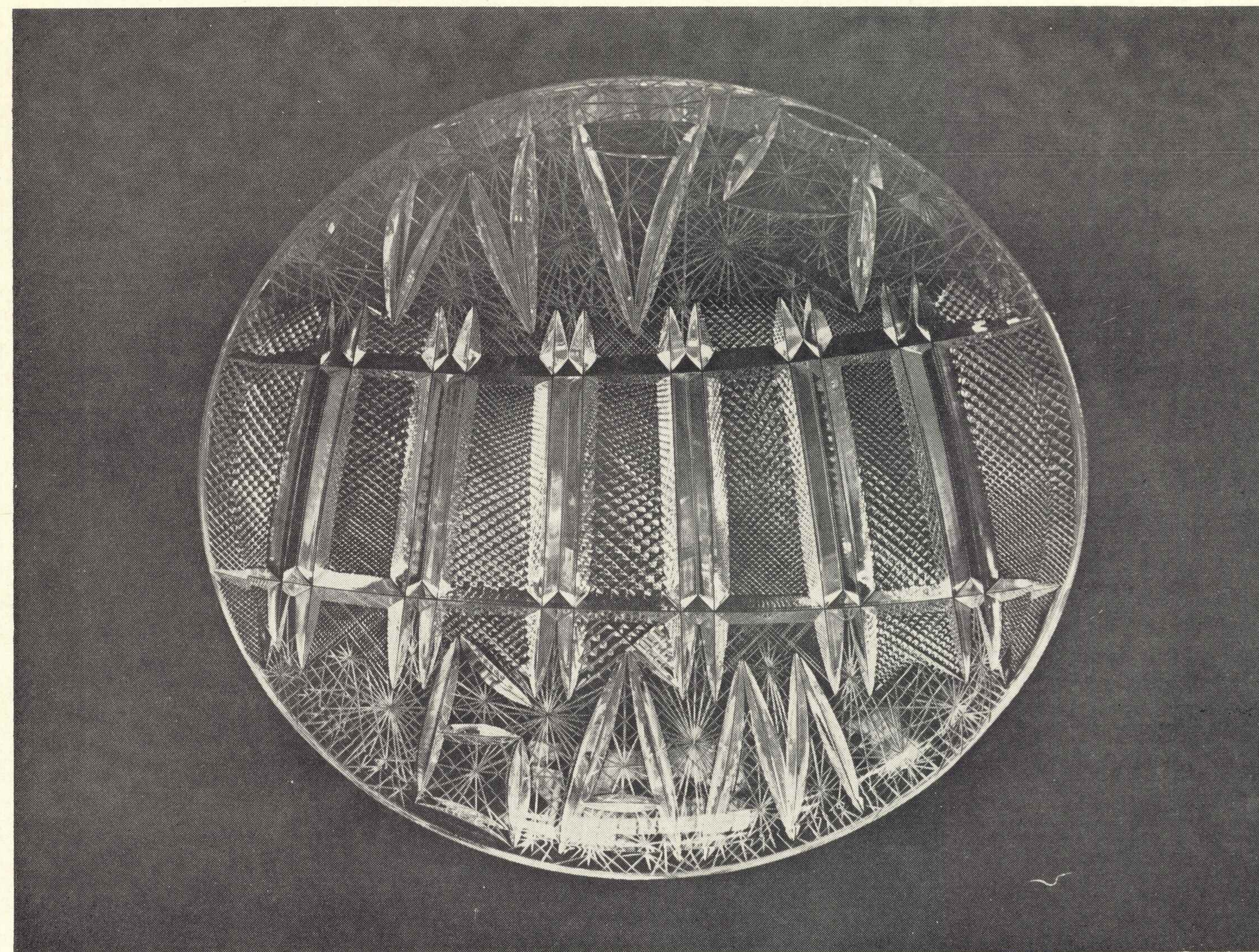
E. ROGOW PUCHAR „BŁĘKITNE WZGÓRZE”



A. OSTROUMOW PUCHARY „ROSYJSKI LAS”



M. TICHOMIROWA PUCHARY „CZUKOTKA”



H. PYLD TALERZ „BAM”



W. KASATKIN KOMPOZYCJA „LAURY”



A. MUZE GOBELIN W „LABORATORIUM”



A. NOWIKOW KOMPOZYCJA „ORLIK”

NA OKŁADCE: G. ANTONOWA  
PUCHAR „BUKIET ŚWIĄTECZNY”

Projekt katalogu:  
B. GERLICZ-NIEDZIELSKA  
WZGraf. Trzebnica zam. 474-77 750 G-5

