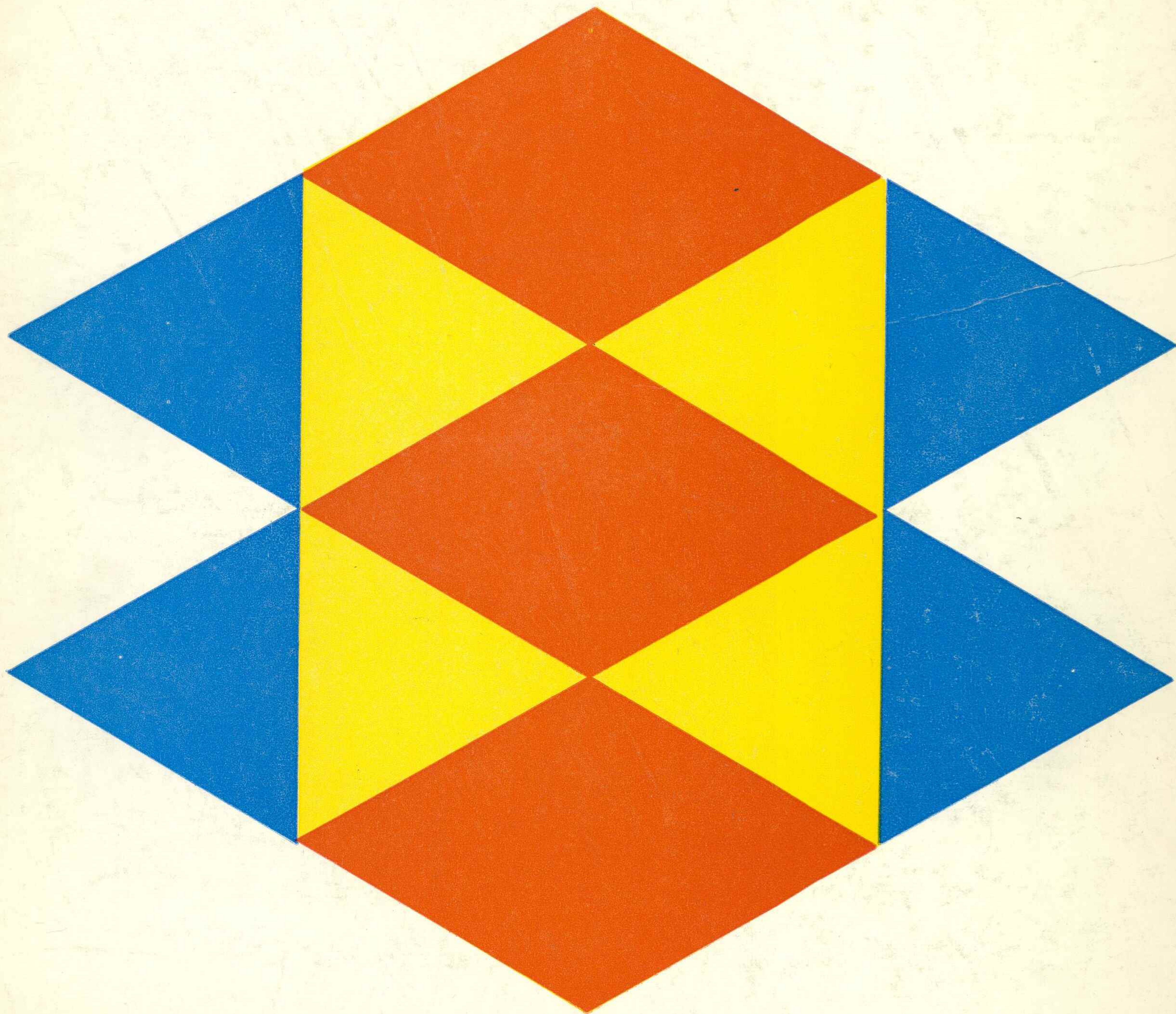


157/77

MŁODZI PLASTYCY RUMUŃSCY



MINISTERSTWO KULTURY I SZTUKI

MŁODZI PLASTYCY RUMUŃSCY

Centralne Biuro Wystaw Artystycznych

Warszawa „Zachęta” plac Małachowskiego 3

maj — czerwiec 1977

Organizacja wystawy przy współpracy:
MARIA LICA — Kierownik sekcji

NICOLAE NEACSU — opracowanie katalogu i organizacja wystawy

Zdjęcia:
GHEORGHE VOICU

We współczesnej plastyce rumuńskiej twórczość młodych malarzy, rzeźbiarzy i grafików łączy się w harmonijny sposób z twórczością starszych kolegów, przyczyniając się do kształtowania głównych kierunków rozwoju sztuki w naszym kraju.

Twórcy ci, każdy o odrębnej osobowości artystycznej, obdarzeni głębokim wyczuciem aktu twórczego, dość szybko wyzwolili się spod wpływu mistrzów, od których przejęli tajniki artystycznego rzemiosła, dali dowód własnych możliwości, inwencji i fantazji, stworzyli dzieła o prawdziwej emocjonalnej wartości.

W szczególności podkreślenia godny jest nowoczesny charakter ich sztuki, wynikły m.in. ze zróżnicowanego sposobu w jaki potrafią interpretować i spożytkować osiągnięcia plastyki europejskiej i światowej, łączyć je z tradycjami szkoły rumuńskiej, przeistaczać w swej artystycznej świadomości i tworzyć sztukę głęboko zaangażowaną w epokę, w której żyją, ale jednocześnie sztukę nasyconą światłem i barwami właściwymi ziemi rumuńskiej.

Zwraca przede wszystkim uwagę tematyczna różnorodność. Źródłem inspiracji są zarówno dzieje walk o niepodległość naszą narodową i społeczną jak doniosłe wydarzenia w budownictwie społeczeństwa socjalistycznego wszechstronnie rozwiniętego w naszym kraju.

W roku bieżącym, kiedy naród nasz obchodzi setną rocznicę odzyskania niepodległości państwowej przez Rumunię, a jubileusz stulecia stanie się okazją do zorganizowania pierwszego ogólnonarodowego festiwalu pod nazwą „Pieśń o Rumunii” — większość młodych artystów poświęca swe dzieła tej tak drogiej naszemu narodowi sprawie.

Wśród nich wymienić należy malarza Constantina Ritivoiu autora pracy „Most” (symbolizującej moment przejścia Dunaju w 1877 r. przez wojska rumuńskie) i Zamfira Dumitrescu, autora portretu majora Valtera Mărăcineanu — poległego bohaterską śmiercią na przedpolu tureckich okopów pod Plewną; wśród grafików wspomnieć wypada autorów prac „Gh. Son-tu” Labina Casiana Petru i „Peneş Curcanul” Sergiu Dinculescu.

Przepojone głęboko humanistyczną treścią prace młodych naszych artystów podejmują tematy związane z budownictwem socjalizmu w naszym kraju, z wysiłkiem całego naszego narodu zmierzającym do ciągłego podnoszenia poziomu życia materialnego i duchowego (Feodorov Lucreția „Stocznia”, Adrian Dumitrache „Spawacz”, Augustyn Costinescu „Hunedoara”). Nie brak oczywiście prac, których natchnieniem stało się życie rodzinne, więzi życia społecznego (portrety bliskich, drogich i szanowanych osób, jak malarza Corneliu Baba, pędzla C. Antonescu), ale nie brak też martwej natury (kwiatów, owoców, różnych przedmiotów), prac które nie są jednak tylko warsztatowymi wprawkami, lecz realistycznym,

rygorystycznie dokładnym a jednocześnie lirycznym wyrazem postawy artysty wobec przyrody, otaczającej go rzeczywistości. Warto zwrócić uwagę na martwe natury — kwiaty i owoce — Iona Ressu albo Zemlenyi'a Csaba o wielkiej subtelności chromatycznej, nasycone uczuciem lub te, które wystawia Stefan Câltea, jak „Zielone jabłka” charakteryzujące się odrębnością środków wyrazu. Zresztą różnorodność stylów, środków ekspresji znajdują pełne potwierdzenie na tej wystawie.

Jednak w tych odmiennych sposobach wyrazu istnieje pewna cecha wspólna, specyficzna, odrębna, której źródłem jest duch twórczości rumuńskiej, w sposobie rozumienia i odczuwania rzeczywistości, w owym rozbłyskującym lub miękko opalizującym świetle karpackich pogórzy, w temperamentach artystów, we wrażliwości ich oka lub zdolności wyczuwania harmonijnego wpisania form i brył w przestrzeni — służących oddaniu piękna człowieka.

Znajdziemy więc w malarstwie tym reminiscencje impresjonizmu (Ion Ressu, Constantin Ritivoiu) obok zaś obrazy poczęte w duchu neorealizmu, ekspresjonizmu (np. Neculai Păduraru), jednocześnie mamy sposobność zapoznać się z surrealizmem, ale o odmiennej postaci niż ta, którą uświęciła historia sztuki, bowiem nie chodzi tu o adaptację znanych sposobów wyrazu, lecz o twórcze ich wzbogacenie, przekształcenie i przystosowanie do nowego spojrzenia na związek zachodzący między podmiotem a przedmiotem, odpowiadające epoce w której żyjemy (jak np. w pracach Stefana Câltea).

W dziedzinie rzeźby twórcy dążą do uchwycenia i odtworzenia duchowego świata człowieka. Tym się tłumaczy spora ilość portretów znajdujących się na wystawie. Ale i w tej sztuce łatwo dostrzegalna jest różnorodność i odmiennosc środków artystycznego wyrazu. „Portret” Crișana Beli, zbudowany z wyjątkową dbałością o ukazanie stanu zadumy, wyrażającą się w znacznym przestrzeganiu wzajemnej zależności między bryłami i proporcjami, praca Axinte Liany pod nazwą „Dziewczyna z lustrem”, w której wspomniane wyżej elementy łączą się z innymi o wyraźnym dekoracyjnym charakterze i wreszcie kompozycyjny portret „Dyrygent” Neculaia Păduraru, nieco przeszarżowany ale jednocześnie o wyjątkowej ekspresji — są oczywistymi dowodami twórczych poszukiwań młodych rzeźbiarzy rumuńskich penetrujących świat ludzki, dążących do jego odtworzenia za pomocą środków właściwych ich artystycznej wizji, ich temperamentowi.

W grafice, zwłaszcza w rytownictwie, spotykamy podobnie zresztą jak w malarstwie i rzeźbie zarówno prace opisowo-narracyjne jak też symboliczne. Jest to jeszcze jeden dowód świadczący o tym, że można powoły-

wać do życia dzieła sztuki w jednej i drugiej konwencji, jeżeli twórca posiada, nosi w sobie, dar tworzenia i przekazywania.

Jedno spojrzenie na pracę „Schody” Dana Erceanu — ów symbol sugerujący istnienie — i „Wodowanie statku” Simony Runcan — opisowy nowatorski obraz, który w równie realistyczny co metaforyczny sposób odzwierciedla chwilę wieńczącą dzieło budowniczych statków — jest wymowną ilustracją naszego wyżej wyrażonego poglądu.

Rzecz jasna, że to pobieżne przedstawienie wartości treści i wyrazu dzieł młodych artystów rumuńskich obecnych na wystawie nie wyczerpuje wszystkich licznych i różnorodnych aspektów współczesnej rumuńskiej sztuki plastycznej.

Mamy jednak nadzieję, że wystawa ta zorganizowana w związku z dniami kultury rumuńskiej, dostarczy miłośnikom sztuki w Polsce prawdziwych estetycznych wrażeń, stanie się okazją do zapoznania się z zainteresowaniami tematycznymi i stylistycznymi młodych malarzy, rzeźbiarzy i grafików rumuńskich, że przyczyni się do wzajemnego poznania i zbliżenia, za pośrednictwem sztuki, między naszymi narodami.

Constantin Anastasiu
krytyk sztuki

MALARSTWO

CORNELIU ANTONESCU

Urodzony w 1944 r. Ukończył Instytut Sztuk Plastycznych im. Nicolae Grigorescu w Bukareszcie. Od 1971 bierze udział w wystawach ogólnokrajowych w Rumunii. Prace jego pokazywane były również na wystawach rumuńskiej sztuki plastycznej organizowanych w ramach wymiany kulturalnej bądź innych międzynarodowych imprezach we Francji (1974, 1975), NRD, Czechosłowacji, Bułgarii (1976).

1. Portret, 1975, olej na płótnie, 62×53
Własność Rady Kultury i Wychowania Socjalistycznego
2. Portret malarza Corneliu Baba, 1975, olej na kartonie, 46×42
Własność Rady Kultury i Wychowania Socjalistycznego
3. Aktorzy, 1976, olej na płótnie, 82×72
Własność artysty

STEFAN CĂLȚEA

Urodził się w 1942 r. Jest absolwentem Instytutu Sztuk Plastycznych im. N. Grigorescu w Bukareszcie. Od 1969 uczestniczy w wystawach ogólnokrajowych w Rumunii. Miał wystawy własne w Bukareszcie (1970, 1971, 1973) oraz grupową w Bukareszcie (1975). Prace jego figurowały na wystawach rumuńskiej sztuki plastycznej organizowanych w Anglii, na Cyprze, w Hiszpanii, Stanach Zjednoczonych, Portugalii, NRD, Czechosłowacji, Bułgarii (1976).

4. Kwiaty polne, 1975, olej na drewnie, 27,5×35,5
Własność artysty
5. Czerwony stół, 1976, olej na drewnie, 34×33
Własność artysty
6. Zielone jabłko, 1973, olej na kartonie, 35,5×28
Wł. Rady Kultury i Wychowania Socjalistycznego
7. Wesele, 1975, olej na płótnie, 81×100
Własność Rady Kultury i Wychowania Socjalistycznego

AUGUSTIN COSTINESCU

Urodził się w 1943 r. Ukończył Instytut Sztuk Plastycznych im. Nicolae Grigorescu w Bukareszcie. Od 1969 uczestniczy w ogólnokrajowych wystawach malarstwa i grafiki w Rumunii, w wystawach własnych i grupowych w Bukareszcie (1968, 1969, 1970, 1974).

Prace jego znalazły się na wystawach rumuńskiej sztuki plastycznej organizowanych w NRD (1976), Czechosłowacji, Bułgarii (1976).

8. Macierzyństwo, 1976, olej na płótnie, 100×85
Własność artysty

9. Hunedoara, 1975, olej na płótnie, 65×80
Własność artysty
10. Stocznia w Tulczy, olej na płótnie, 100×81
Własność artysty

ZAMFIR DUMITRESCU

Urodził się w 1946 r. Jest absolwentem Instytutu Sztuk Plastycznych im. Nicolae Grigorescu w Bukareszcie. Od 1968 r. bierze udział w wystawach krajowych organizowanych w Rumunii. Miał wystawy własne (Bukareszt 1970, 1971, 1972, 1976) oraz grupowe (1968, 1969, 1975). Prace jego pokazywane były na wystawach rumuńskiej sztuki plastycznej w Polsce (1970), Hiszpanii (1973), NRD, Czechosłowacji, Bułgarii (1976).

11. Album pamiątek, 1975, olej na płótnie, 120×100
Własność Rady Kultury i Wychowania Socjalistycznego
12. Kwiat w oknie, 1975, olej na płótnie, 95×120
Własność Rady Kultury i Wychowania Socjalistycznego
13. Portrety wczorajsze i dzisiejsze, 1975, olej na płótnie, 100×120
Własność Rady Kultury i Wychowania Socjalistycznego
14. Valter Mărăcineanu, 1976, olej na drewnie, 90×50
Własność artysty

ION GRIGORESCU

Urodził się w 1945 r. Ukończył Instytut Sztuk Plastycznych im. Nicolae Grigorescu w Bukareszcie. Od 1969 r. uczestniczy w wystawach krajowych organizowanych w Rumunii. Miał wystawy własne (Bukareszt 1969, 1972, 1974, 1975, 1976; Timisoara 1975; Kluż 1974; Suczawa 1975).

Prace jego znalazły się na wystawach rumuńskiej sztuki plastycznej organizowanych w: Czechosłowacji (1970), Hiszpanii (1972), ZSRR (1973), Iranie (1974), NRD (1975), RFN (1975), NRD, Czechosłowacji, Bułgarii (1976).

15. Koncert, 1975, olej na płótnie, 115×115
Własność Rady Kultury i Wychowania Socjalistycznego
16. Przedmioty, 1970, olej na płótnie, 115×115
Własność Rady Kultury i Wychowania Socjalistycznego

STEFANIA GRIMALSCHI-DOBREF

Urodziła się w 1945 r. Jest absolwentką Instytutu Sztuk Plastycznych im. Nicolae Grigorescu w Bukareszcie. Od 1972 r. bierze udział w wystawach krajowych organizowanych w Rumunii.

17. Wnętrze, 1975, olej na płótnie, 55,5×45
Własność artystki
18. Wnętrze, 1973, olej na płótnie, 54×81
Własność artystki
19. Pejzaż, 1974, olej na płótnie, 38×70
Własność Rady Kultury i Wychowania Socjalistycznego

ION RESSU

Urodził się w 1950 r. Ukończył Instytut Sztuk Plastycznych im. Nicolae Grigorescu w Bukareszcie. Od 1973 r. uczestniczy w wystawach krajowych organizowanych w Rumunii. Wystawy grupowe w Bukareszcie w 1975 r.

20. Portret, 1975, olej na płótnie, 65×51
Własność Rady Kultury i Wychowania Socjalistycznego
21. Martwa natura, 1975, olej na płótnie, 55×73
Własność Rady Kultury i Wychowania Socjalistycznego
22. Meczec, 1975, olej na płótnie, 50×65
Własność Rady Kultury i Wychowania Socjalistycznego
23. Podwórze w Babadag, 1975, olej na płótnie, 50×65
Własność Rady Kultury i Wychowania Socjalistycznego

CONSTANTIN RITIVOIU

Urodził się w 1947 r. Jest absolwentem Instytutu Sztuk Plastycznych im. Nicolae Grigorescu w Bukareszcie. Od 1971 r. uczestniczy w wystawach krajowych organizowanych w Rumunii. Za granicą wystawiał w: NRD, Czechosłowacji, Bułgarii (1976).

24. Most, 1976, olej na płótnie, 97×130
Własność artysty

HORIA MIHAI ROSCA

Urodził się w 1948 r. Ukończył Instytut Sztuk Plastycznych im. Nicolae Grigorescu w Bukareszcie. Od 1974 r. bierze udział w wystawach krajowych organizowanych w Rumunii. Prace jego wystawiane były również na ekspozycjach rumuńskiej sztuki plastycznej organizowanych w: NRD, Czechosłowacji, Bułgarii (1976).

25. Atak piechoty, 1976, olej na płótnie, 60×70
Własność artysty
26. Alba Iulia — 1918, olej na płótnie, 80×100
Własność artysty

DORU ROTARU

Urodził się w 1943 r. Jest absolwentem Instytutu Sztuk Plastycznych im. Nicolae Grigorescu w Bukareszcie. Od 1969 r. bierze udział w wystawach krajowych organizowanych w Rumunii. Prace jego były wystawiane również za granicą: San Marino (1971); Czechosłowacja (1973); RFN (1973); Japonia (1975).

27. lancy z Hunedoary, olej na płótnie, 76×76
Własność artysty

EUGEN ȚĂUTU

Urodził się w 1945 r. Ukończył Instytut Sztuk Plastycznych im. Ion Andreescu w Kluż. Wystawy własne i grupowe: Bukareszt (1970, 1973); Sibiu (1973); Kluż (1974). Od 1969 r. uczestniczy w wystawach krajowych organizowanych w Rumunii. Prace jego były wystawiane na ekspozycjach rumuńskiej sztuki plastycznej w: ZSRR (1971); Francji (1974); Włoszech (1974); Iranie (1974) Indiach (1974).

28. Michał Waleczny, 1975, olej na płótnie, 150×320
Własność Muzeum Sztuki w Kluż
29. Glosa, 1974, olej na płótnie, 110×84
Własność Muzeum Sztuki w Gałaczu

CSABA ZEMLENYI

Urodził się w 1943 r. Ukończył Instytut Sztuk Plastycznych im. Nicolae Grigorescu w Bukareszcie. Od 1968 r. uczestniczy w wystawach krajowych organizowanych w Rumunii. Wystawy własne: Bukareszt (1970, 1974); Oradea (1973).

30. Kompozycja, 1975, olej na płótnie, 80×60
Własność artysty
31. Okno, 1975, olej na płótnie, 60×80
Własność Rady Kultury i Wychowania Socjalistycznego
32. Kwintesencja, 1976, olej na płótnie, 37×32
Własność artysty
33. Martwa natura, 1976, olej na płótnie, 34×27
Własność artysty

RZEŻBA

LIANA AXINTE

Urodziła się w 1943 r. Ukończyła Instytut Sztuk Plastycznych im. Nicolae Grigorescu w Bukareszcie. Od 1968 r. bierze udział w wystawach krajowych organizowanych w Rumunii. Wystawy własne: Bukareszt (1969, 1973). Prace jej były wystawiane za granicą w ramach wymiany kulturalnej oraz imprez międzynarodowych: we Włoszech, w Hiszpanii, NRD, Czechosłowacji, Bułgarii (1976).

1. Dziewczyna z lustrem, drewno, 100×30×35
Własność Rady Kultury i Wychowania Socjalistycznego

CRISTIAN BREAZU

Urodził się w 1943 r. Ukończył Instytut Sztuk Plastycznych im. Nicolae Grigorescu w Bukareszcie. Od 1964 r. uczestniczy w wystawach krajowych organizowanych w Rumunii. Prace jego wystawiane były na wystawach rumuńskiej sztuki plastycznej we Włoszech (1969); RFN (1971).

1. Ikar, 1976, kamień, 37×82,5×40
Własność artysty
2. Kobieta z Maramureș, 1976, kamień, 59×47×78
Własność artysty

PAVEL BUCUR

Urodził się w 1945 r. Ukończył Instytut Sztuk Plastycznych im. Nicolae Grigorescu w Bukareszcie. Od 1969 r. uczestniczy w krajowych wystawach organizowanych w Rumunii. Wystawa własna Bukareszt (1969, 1973). Prace jego pokazywane były na wystawach rumuńskiej sztuki plastycznej organizowanych w: NRD (1974, 1975), Polsce (1975), RFN, Czechosłowacji, Bułgarii (1976).

4. Poryw, 1975, drewno, 78×40×42
Własność artysty
5. Portret, 1975, kamień, 37×26×30
Własność artysty

BELA CRIȘAN

Urodził się w 1944 r. Jest absolwentem Instytutu Sztuk Plastycznych im. Ion Andreescu w Kluż-Napoca. Od 1970 uczestniczy w krajowych wystawach organizowanych w Rumunii. Za granicą wystawił swe prace w: NRD, Czechosłowacji, Bułgarii (1976).

6. Panna młoda, 1975, drewno, 39×19×21
Własność artysty
7. Portret, 1975, drewno, 33×20×21
Własność artysty

DUMITRU JURAVLE

Urodził się w 1945 r. Ukończył Instytut Sztuk Plastycznych im. Nicolae Grigorescu w Bukareszcie. Od 1974 r. uczestniczy w krajowych wystawach organizowanych w Rumunii oraz za granicą: NRD, Czechosłowacji, Bułgarii (1976).

8. Archeologia, 1975, kamień, 59×16×50
Własność artysty
9. Portret dziewczyny, 1974, 28×16×16
Własność artysty

10. Portret, 1975, kamień, 60×35×42
Własność artysty

NECULAI PĂDURARU

Urodził się w 1946 r. Ukończył Instytut Sztuk Plastycznych im. Nicolae Grigorescu w Bukareszcie. Od 1968 r. uczestniczy w krajowych wystawach organizowanych w Rumunii. Jego prace wystawiane były na wystawach rumuńskiej sztuki plastycznej organizowanych: we Włoszech (1973), w Jugosławii (1974), NRD, Czechosłowacji, Bułgarii (1976).

11. Dyrigent, 1975, brąz, 50×30×17
Własność artysty
12. Ikar, 1975, brąz, 50×30×17
Własność artysty
13. Rok 1907, 1975, brąz, 45×53×20
Własność artysty

ADRIAN POPOVICI

Urodził się w 1943 r. Ukończył Instytut Sztuk Plastycznych im. Nicolae Grigorescu w Bukareszcie. Od 1973 r. uczestniczy w krajowych wystawach organizowanych w Rumunii. Wystawy własne: Bukareszt (1972, 1974); Wystawa grupowa: Bukareszt (1975). Prace jego wystawiane były na wystawach rumuńskiej sztuki plastycznej w: NRD, (1975), NRD, Czechosłowacji, Bułgarii (1976).

14. Głowa sportowca, 1975, drewno, 35×18×19
Własność artysty

GRAFIKA

STEFAN ANASTASIU

Urodził się w 1950 r. Ukończył Instytut Sztuk Plastycznych im. Nicolae Grigorescu w Bukareszcie. Od 1970 r. bierze udział w krajowych wystawach organizowanych w Rumunii. Wystawił za granicą w: NRD, Czechosłowacji, Bułgarii (1976).

1. Pejzaż II, 1975, litografia, 43×54
Własność artysty
2. Pejzaż III, 1975, litografia, 38×60
Własność artysty

JANOS BENCSIK

Urodził się w 1945 r. Ukończył Instytut Sztuk Plastycznych im. Nicolae Grigorescu w Bukareszcie. Od 1964 uczestniczy w krajowych wystawach organizowanych w Rumunii. Wystawy własne: Tirgu Mureș (1965); Sfintu-Gheorghe (1969); Bukareszt (1971, 1972, 1973, 1975). Wystawy grupowe: Tirgu-Mureș (1964, 1965); Bukareszt (1971). Za granicą wystawił w: NRD, Czechosłowacji, Bułgarii (1976).

3. Stopnie przyszłości I, 1975, litografia, 65×37
Własność Rady Kultury i Wychowania Socjalistycznego
4. Stopnie przyszłości II, 1975, litografia, 65×37
Własność Rady Kultury i Wychowania Socjalistycznego
5. Stopnie przyszłości III, 1975, litografia, 65×37
Własność Rady Kultury i Wychowania Socjalistycznego

MARIA DIMULESCU

Urodziła się w 1948 r. Ukończyła Instytut Sztuk Plastycznych im. Nicolae Grigorescu w Bukareszcie. Od 1973 r. bierze udział w krajowych wystawach organizowanych w Rumunii. Prace jej wystawiane były na wystawach rumuńskiej sztuki plastycznej w: Polsce (1973); NRD, Czechosłowacji, Bułgarii (1976).

6. Kompozycja, 1975, akwaforta + akwatinta, 50×64
Własność artystki
7. Scena dantejska, 1975, akwaforta + akwatinta, 65×50
Własność artystki

SERGIU DINULESCU

Urodził się w 1947 r. Ukończył Instytut Sztuk Plastycznych im. Nicolae Grigorescu w Bukareszcie. Od 1971 r. uczestniczył w krajowych wystawach grafiki w Rumunii. Brał udział w wystawach za granicą w: NRD, Czechosłowacji, Bułgarii (1976).

8. Miłości, 1976, litografia, 61×43
Własność artysty
9. Inne miłości, 1976, litografia, 61×43
Własność artysty
10. Peneș Curcanul, 1976, litografia, 52×67
Własność artysty
11. Major Constantin Ene, 1976, litografia, 52×67
Własność artysty

ADRIAN DUMITRACHE

Urodził się w 1943 r. Ukończył Instytut Sztuk Plastycznych im. Nicolae Grigorescu w Bukareszcie. Od 1970 r. uczestniczy w krajowych wystawach organizowanych w Rumunii. Wystawy własne i grupowe: Bukareszt (1970, 1972, 1973); Oradea (1972, 1973); Baia

Mare (1972); Prace jego wystawiane były na wystawach rumuńskiej sztuki plastycznej w: RFN (1971, 1973) we Włoszech (1972, 1973, 1974); w ZSRR (1972, 1973, 1975); Belgii (1972, 1973); na Kubie (1972); w Finlandii (1973); na Filipinach (1973); w NRD (1974); ChRL (1975); NRD, Czechosłowacji, Bułgarii (1976).

12. Spawacz, 1975, akwatinta, 80×47
Własność artysty
13. Na wysokościach, 1975, akwatinta, 80×47
Własność artysty
14. Platforma przemysłowa, 1975, akwatinta, 80×47
Własność artysty
15. Koncepcja transponowana, 1971, akwaforta, 71×42
Własność Rady Kultury i Wychowania Socjalistycznego

DAN ERCEANU

Urodził się w 1943 r. Ukończył Instytut Sztuk Plastycznych im. Nicolae Grigorescu w Bukareszcie. Od 1969 r. uczestniczy w krajowych wystawach organizowanych w Rumunii. Wystawy własne Bukareszt 1973, 1975. Prace jego wystawiane były na wystawach rumuńskiej sztuki plastycznej w ramach wymiany kulturalnej oraz na międzynarodowych ekspozycjach: we Włoszech (1972); w Jugosławii (1974); Norwegii (1974); NRD (1974); Hiszpanii (1974); w NRD i Czechosłowacji (1976).

16. Spirala, 1972, akwaforta, 75×54
Własność Rady Kultury i Wychowania Socjalistycznego
17. Noc, 1972, akwaforta, 70×45
Własność Rady Kultury i Wychowania Socjalistycznego
18. Schody, 1973, akwaforta, 70×45
Własność Rady Kultury i Wychowania Socjalistycznego

LUCREȚIA FEODOROV

Urodziła się w 1944 r. Ukończyła Instytut Sztuk Plastycznych im. Nicolae Grigorescu w Bukareszcie. Od 1970 r. uczestniczy w krajowych wystawach organizowanych w Rumunii. Prace jej wystawiane były na ekspozycjach rumuńskiej sztuki plastycznej w: Polsce (1970, 1972, 1974, 1976); ZSRR (1971); we Francji (1975); w Anglii (1975); NRD, Czechosłowacji, Bułgarii (1976).

19. Stocznia, 1975, technika mieszana, 53×73
Własność artystki
20. Tokarze, 1975, technika mieszana, 53×73
Własność artystki

VICTOR FEODOROV

Urodził się w 1945 r. Ukończył Instytut Sztuk Plastycznych im. Nicolae Grigorescu w Bukareszcie. Od 1970 r. uczestniczy w krajo-

wych wystawach organizowanych w Rumunii. Prace jego były pokazywane na wystawach rumuńskiej sztuki plastycznej w: Polsce Czechosłowacji (1970, 1972, 1974, 1976); ZSRR (1971, 1973); we Włoszech (1973); na Kubie (1975); we Francji (1975); w Anglii (1975); Hiszpanii, Stanach Zjednoczonych (1975); NRD, Czechosłowacji, Bułgarii (1976).

21. Budowniczości, 1975, technika mieszana, 72×52
Własność artysty
22. Krajobraz przemysłowy, 1975, technika mieszana, 72×52
Własność artysty

STEFAN GAVENEA

Urodził się w 1944 r. Ukończył Instytut Sztuk Plastycznych im. Nicolae Grigorescu w Bukareszcie. Od 1967 r. bierze udział w krajowych wystawach organizowanych w Rumunii. Prace jego wystawiane były na ekspozycjach rumuńskiej sztuki plastycznej w: ZSRR (1968), RFN (1974), NRD, Czechosłowacji, Bułgarii (1976).

23. Karta historii, 1975, litografia, 66×46
Własność artysty
24. Chwila historyczna, 1975, litografia, 63×44
Własność artysty

MARIA-CHRISTINA GRUIA

Urodziła się w 1951 r. Ukończyła Instytut Sztuk Plastycznych im. Nicolae Grigorescu w Bukareszcie. Od 1973 r. bierze udział w krajowych wystawach organizowanych w Rumunii. Wystawa własna Pitești (1975) i wystawa grupowa Bukareszt (1975). Prace jej wystawiane były na wystawie rumuńskich sztuk plastycznych w NRD, Czechosłowacji i Bułgarii (1976).

25. Rolnictwo, 1975, akwatinta+litografia, 56×65
Własność Rady Kultury i Wychowania Socjalistycznego
26. Trzecie ćwierćwiecze XX stulecia — Budowle, 1975, akwaforta+akwatinta, 56×65
Własność artystki
27. Miasto I, 1975, akwatinta, 50×65
Własność artystki

CASIAN PETRU LABIN

Urodził się w 1945 r. Ukończył Instytut Sztuk Plastycznych im. Nicolae Grigorescu w Bukareszcie. Wystawa własna: Rzym (1975). Od 1974 bierze udział w krajowych wystawach organizowanych w Rumunii.

28. Gheorghe Sontu, 1976, litografia, 57×67
Własność artysty

29. Lache Elefterescu, 1976, litografia, 52×67
Własność artysty

FLORINA LAZARESCU

Urodziła się w 1947 r. Ukończyła Instytut Sztuk Plastycznych im. Nicolae Grigorescu w Bukareszcie. Od 1971 r. bierze udział w krajowych wystawach organizowanych w Rumunii. Jej prace wystawiane były na ekspozycjach rumuńskiej sztuki plastycznej w: ZSRR (1972, 1973); Hiszpanii (1973), Bułgarii (1975); Szwecji (1975); NRD, Czechosłowacji, Bułgarii (1976).

30. Stary blok, 1975, litografia, 75×53
Własność artystki

WANDA MIHULEAC

Urodziła się w 1946 r. Ukończyła Instytut Sztuk Plastycznych im. Nicolae Grigorescu w Bukareszcie. Od 1970 r. bierze udział w krajowych wystawach organizowanych w Rumunii. Wystawy własne: Bukareszt (1973, 1975); Włochy (1974, 1975, 1976). Prace jej były wystawiane na ekspozycjach rumuńskiej sztuki za granicą lub imprezach międzynarodowych w: Polsce (1972); we Włoszech (1972); w Jugosławii (1973, 1974, 1975); Czechosłowacji (1973); RFN (1974); Hiszpanii (1972, 1973, 1974, 1975); Norwegii (1976); NRD, Czechosłowacji, Bułgarii (1976).

31. Możliwości pierścienia, 1974, akwatinta+akwaforta 64×94
Własność artystki
32. Kompozycja, 1973, akwatinta, 58×93
Własność artystki
33. Tradycja, 1972, akwatinta+akwaforta, 62×92
Własność artystki
34. Moise Grozea, 1976, litografia, 67×52
Własność artystki
35. Valter Mărăcineanu, 1976, litografia, 52×66
Własność artystki

KIRA CRISTINEL POPESCU

Urodziła się w 1951 r. Ukończyła Instytut Sztuk Plastycznych im. Nicolae Grigorescu w Bukareszcie. Od 1974 r. uczestniczy w krajowych wystawach organizowanych w Rumunii. Wystawy własne: Pitești (1975), Bukareszt (1976). Prace jej wystawiane były na wystawie rumuńskich sztuk plastycznych w Szwecji (1976).

36. Dimitrie Cantemir, 1976, drzeworyt, 43×96
Własność Rady Kultury i Wychowania Socjalistycznego

37. Iancu z Hunedoary, 1976, drzeworyt kolorowy, 50×98
Własność artystki
38. Wspomnienie, 1976, akwaforta+akwatinta, 56×65
Własność artystki
39. Pejzaż, 1977, litografia, 45×56
Własność artystki

GEORGETA PUSZTAI

Urodziła się w 1949 r. Ukończyła Instytut Sztuk Plastycznych im. Nicolae Grigorescu w Bukareszcie. Od 1972 r. uczestniczy w krajowych wystawach organizowanych w Rumunii. Wystawy własne: Bukareszt (1975); wystawy grupowe: Pitești, Kluż (1974), zagraniczne: NRD, Czechosłowacja, Bułgaria (1976).

40. Noc księżycowa, 1974, litografia, 45×44
Własność artystki
41. Rycerz, 1975, litografia, 40×49
Własność artystki

PETER PUSZTAI

Urodził się w 1944 r. Ukończył Instytut Sztuk Plastycznych im. Nicolae Grigorescu w Bukareszcie. Od 1972 r. uczestniczy w krajowych wystawach organizowanych w Rumunii. Prace jego wystawiane były na ekspozycjach rumuńskiej sztuki plastycznej organizowanych w: Polsce (1973), Anglii (1974), Francji (1974) NRD, Czechosłowacji, Bułgarii (1976).

42. Rozstanie, litografia, 43×53
Własność artysty
43. Noc karnawałowa, 1975, litografia, 39×50
Własność artysty

SIMONA RUNCAN

Urodziła się w 1942 r. Ukończyła Instytut Sztuk Plastycznych im. Nicolae Grigorescu w Bukareszcie. Od 1967 r. uczestniczy w krajowych wystawach grafiki organizowanych w Rumunii. Prace jej wystawiane były na ekspozycjach rumuńskiej sztuki plastycznej w: Czechosłowacji (1969), na Węgrzech (1969), w Holandii (1971), we Włoszech (1972), na Kubie (1972), w Chile (1973), Kolumbii (1973), Ekwadorze (1973), Kostaryce (1973), Polsce (1974), Norwegii (1975), Bułgarii (1976).

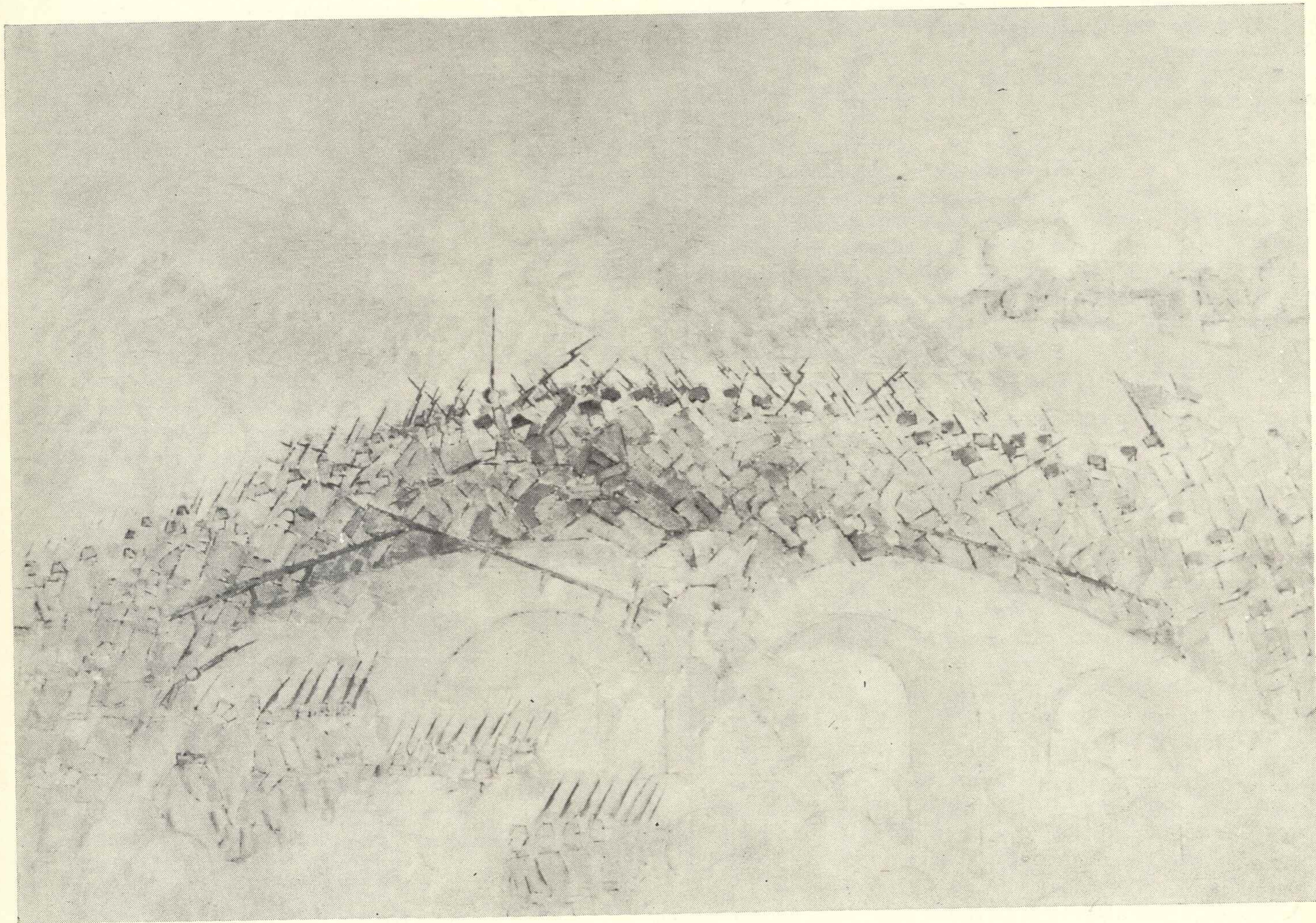
44. Plac budowy, 1975, akwatinta, 70×69
Własność artystki
45. Pejzaż — Zakład przemysłowy, 1975, akwatinta, 67×70
Własność artystki
46. Wodowanie statku, 1974, akwatinta, 58×83
Własność artystki

DANIELA SCHOBEL

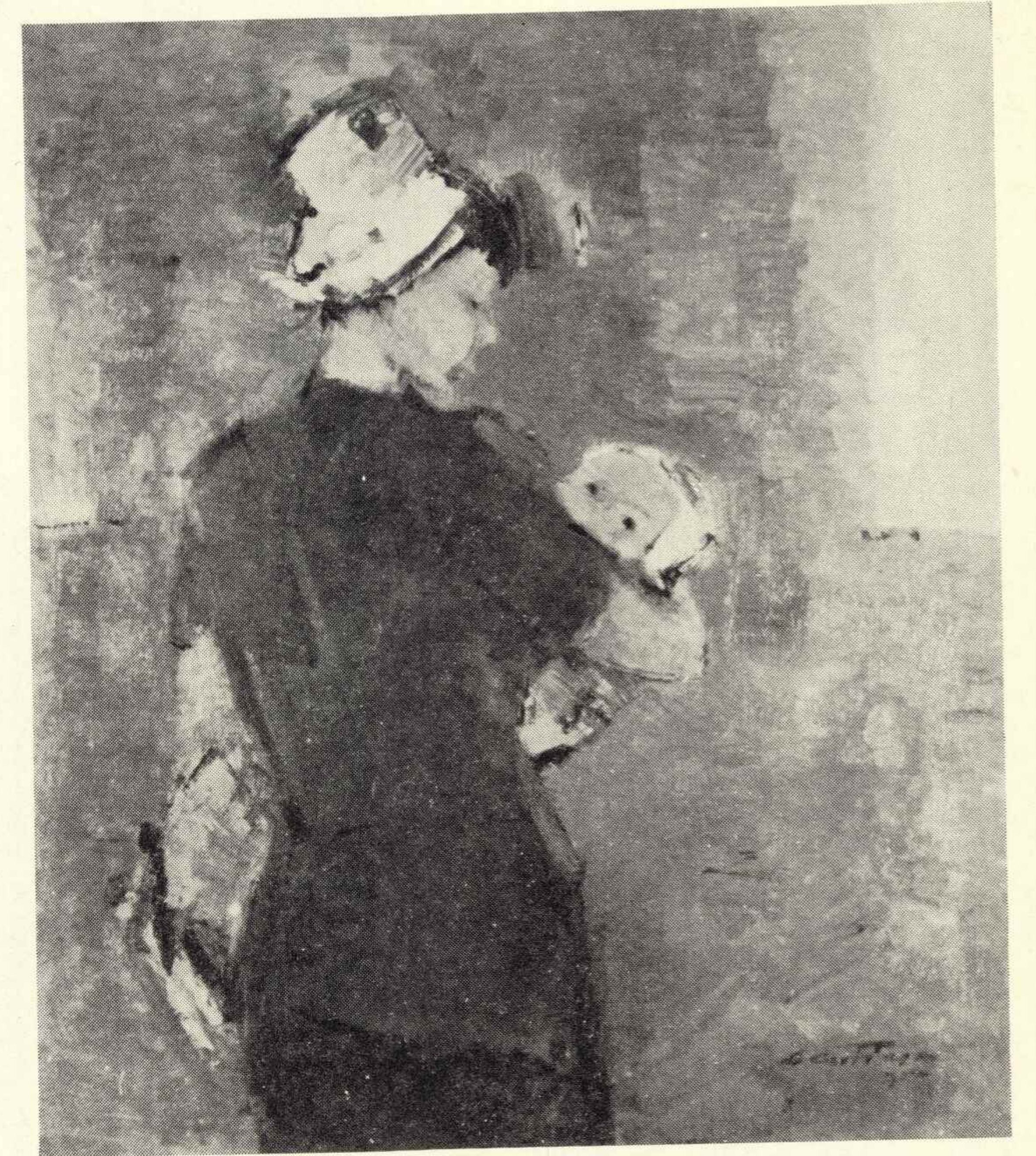
Urodziła się w 1932 r. Ukończyła Instytut Sztuk Plastycznych im. Nicolae Grigorescu w Bukareszcie. Od 1976 r. bierze udział w krajowych wystawach organizowanych w Rumunii.

47. Rok 1877, 1976, tempera tusz, 60×85
Własność KC Związku Młodzieży Komunistycznej
48. Przystawie rumuńskie, 1976, akwaforta, 65×50
Własność artystki
49. Przystawie rumuńskie, 1976, akwaforta, 66×56
Własność artystki
50. Sen, 1976, litografia, 47×37
Własność artystki

24. Constantin Rădulescu, Most

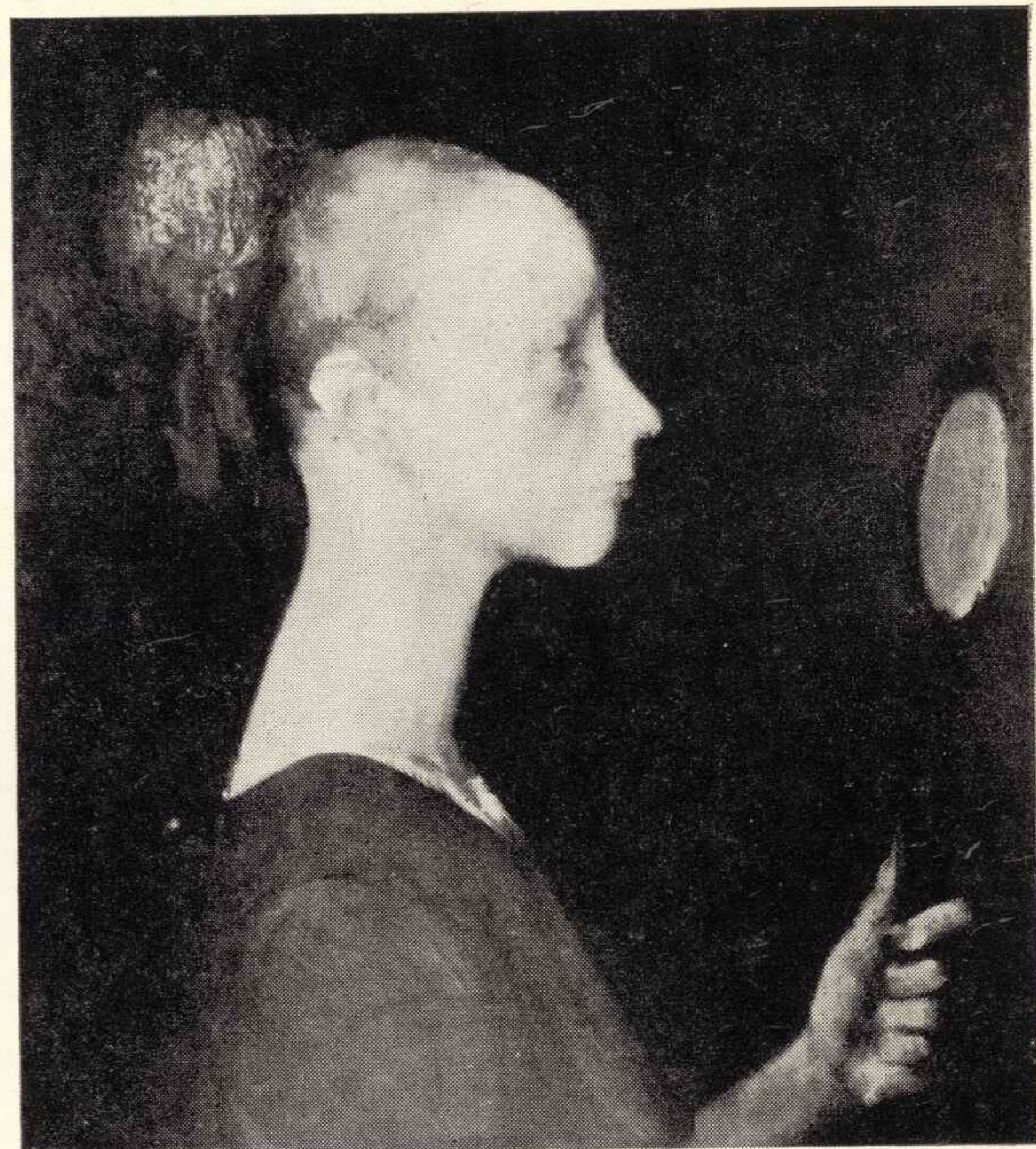


8. Augustin Costinescu, Macierzyństwo

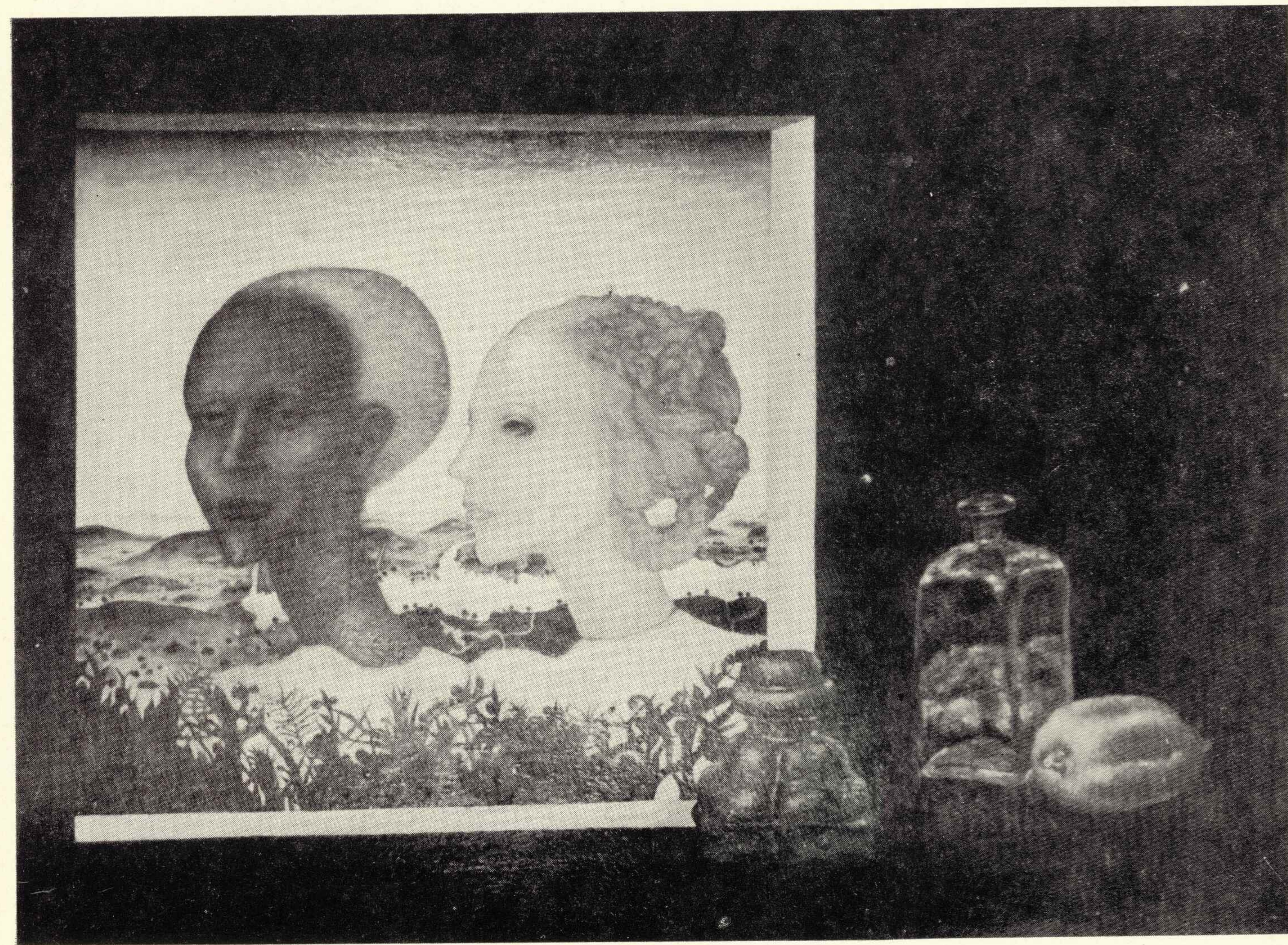


20. Ion Rădulescu, Portret

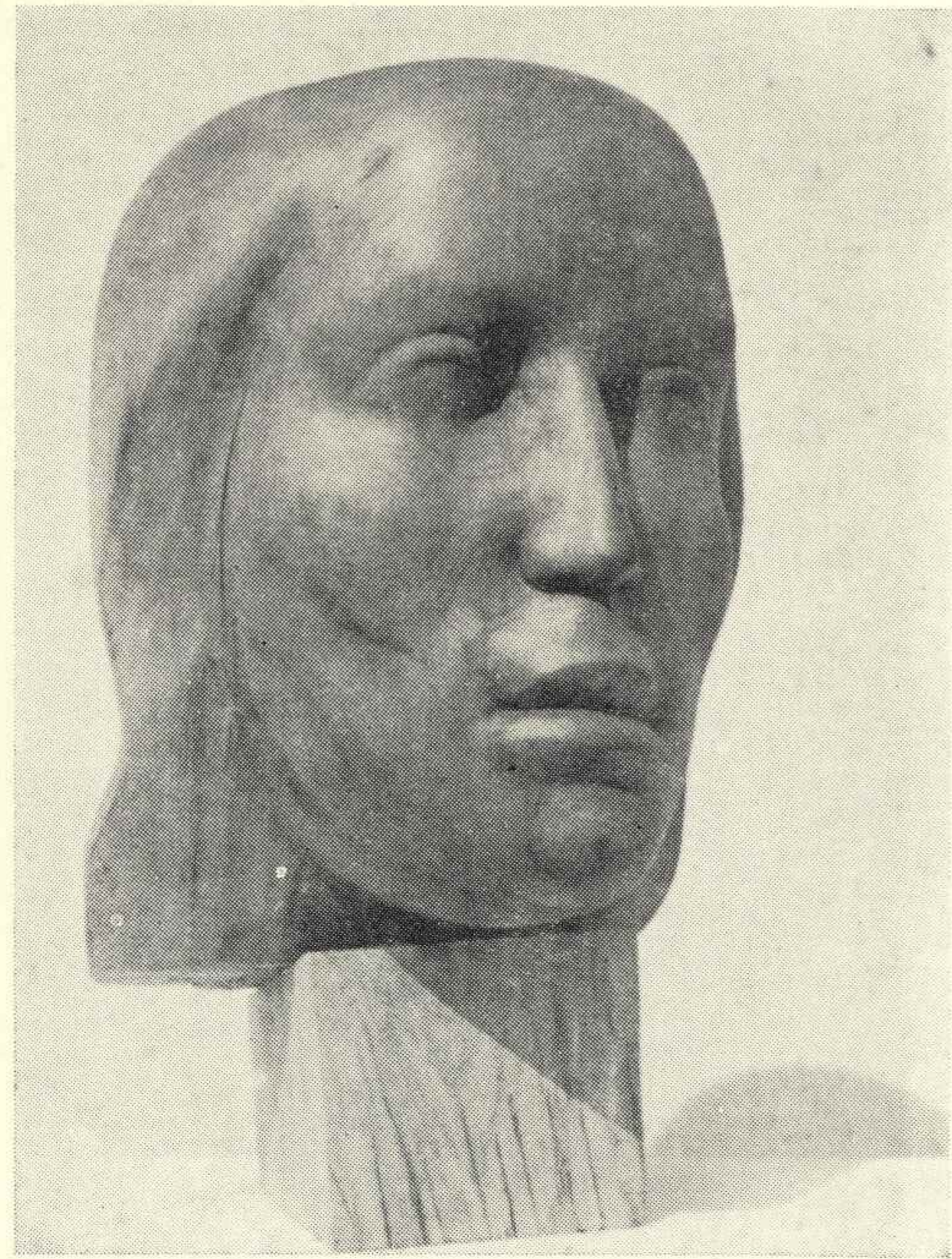
1. Corneliu Antonescu, Portret



15. Ion Grigorescu, Koncert



31. Csaba Zemplenyi, Okno



7. Bela Crişan, Portret



5. Pavel Bucur, Portret



11. Neculai Paduraru, Dyrygent



←
1. Liana Axinte, Dziewczyna z lustrem



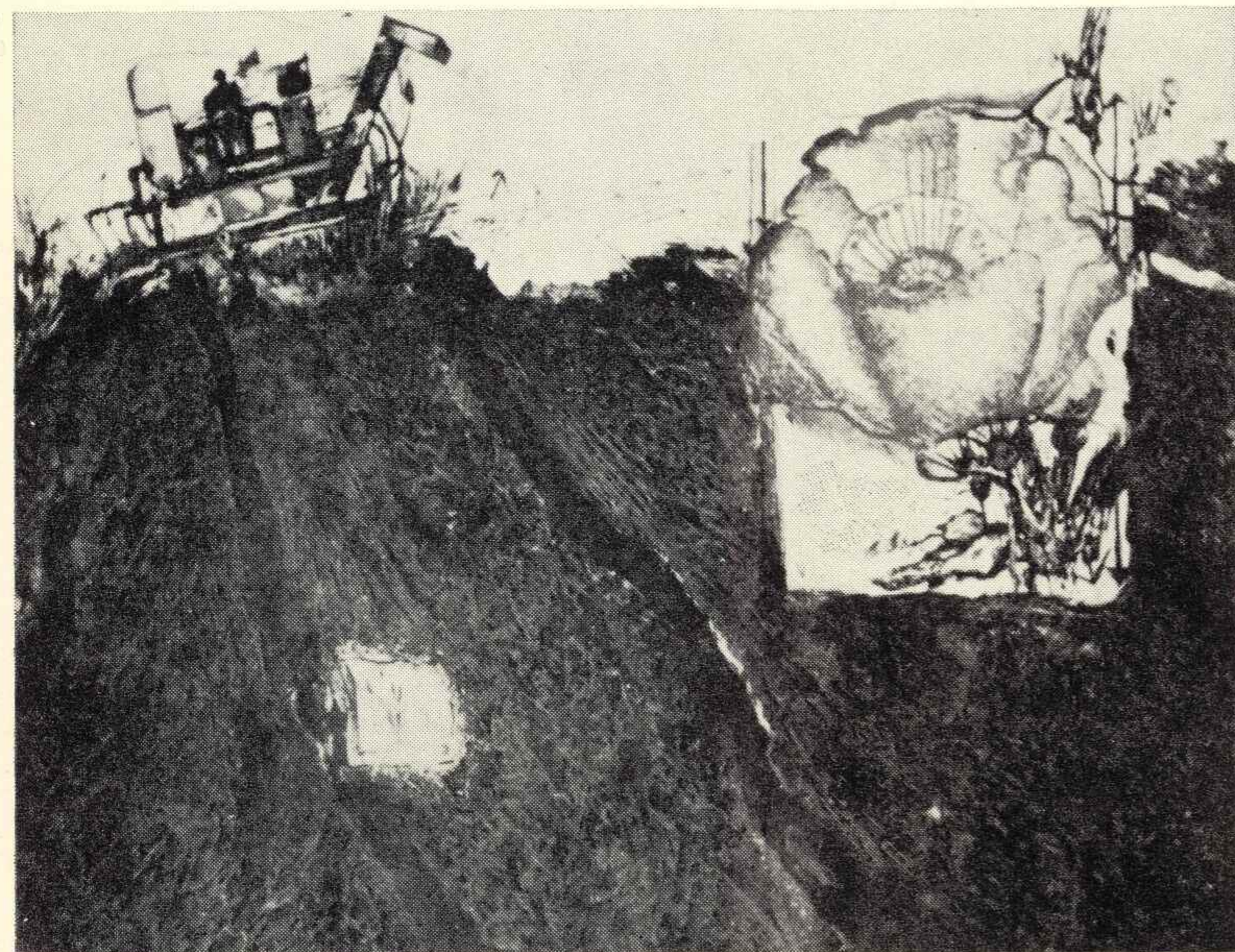
29. Casian Petru Labin, Lache Elefterescu



35. Wanda Mihuleac, Valter Mărăcineanu



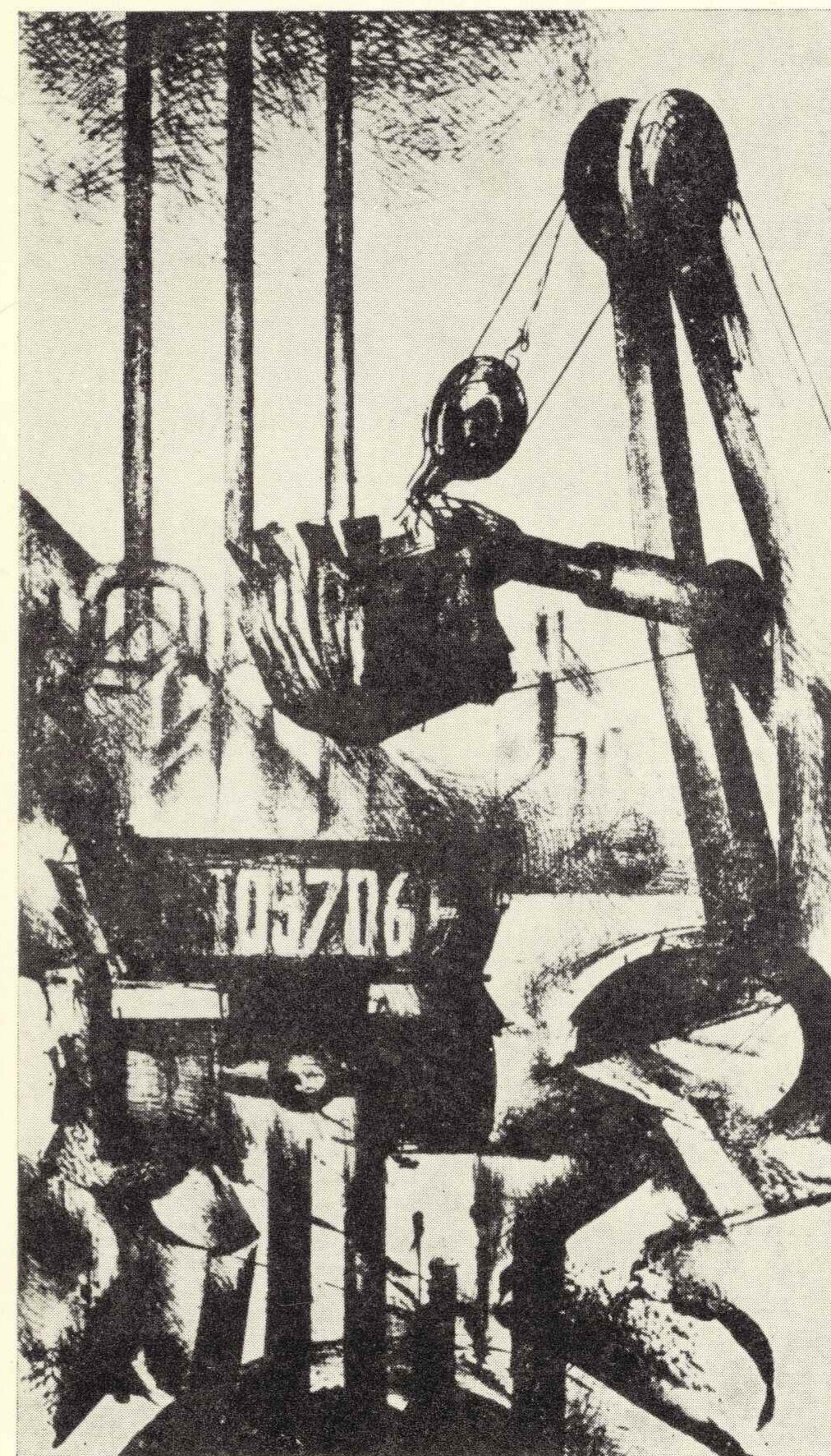
10. Sergiu Dinculescu, Peneş Curcanul



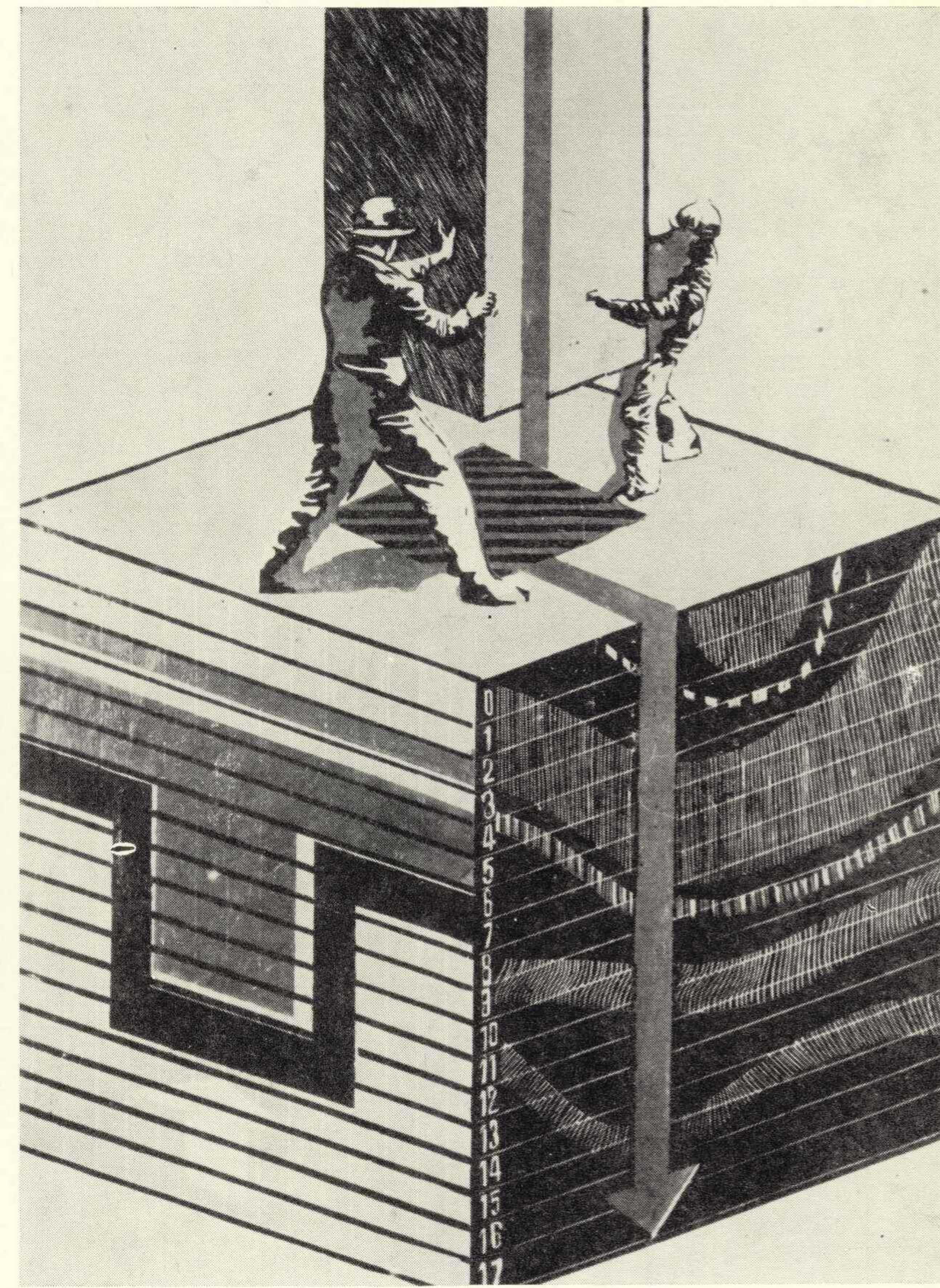
25. Maria-Christina Gruia, Rolnictwo



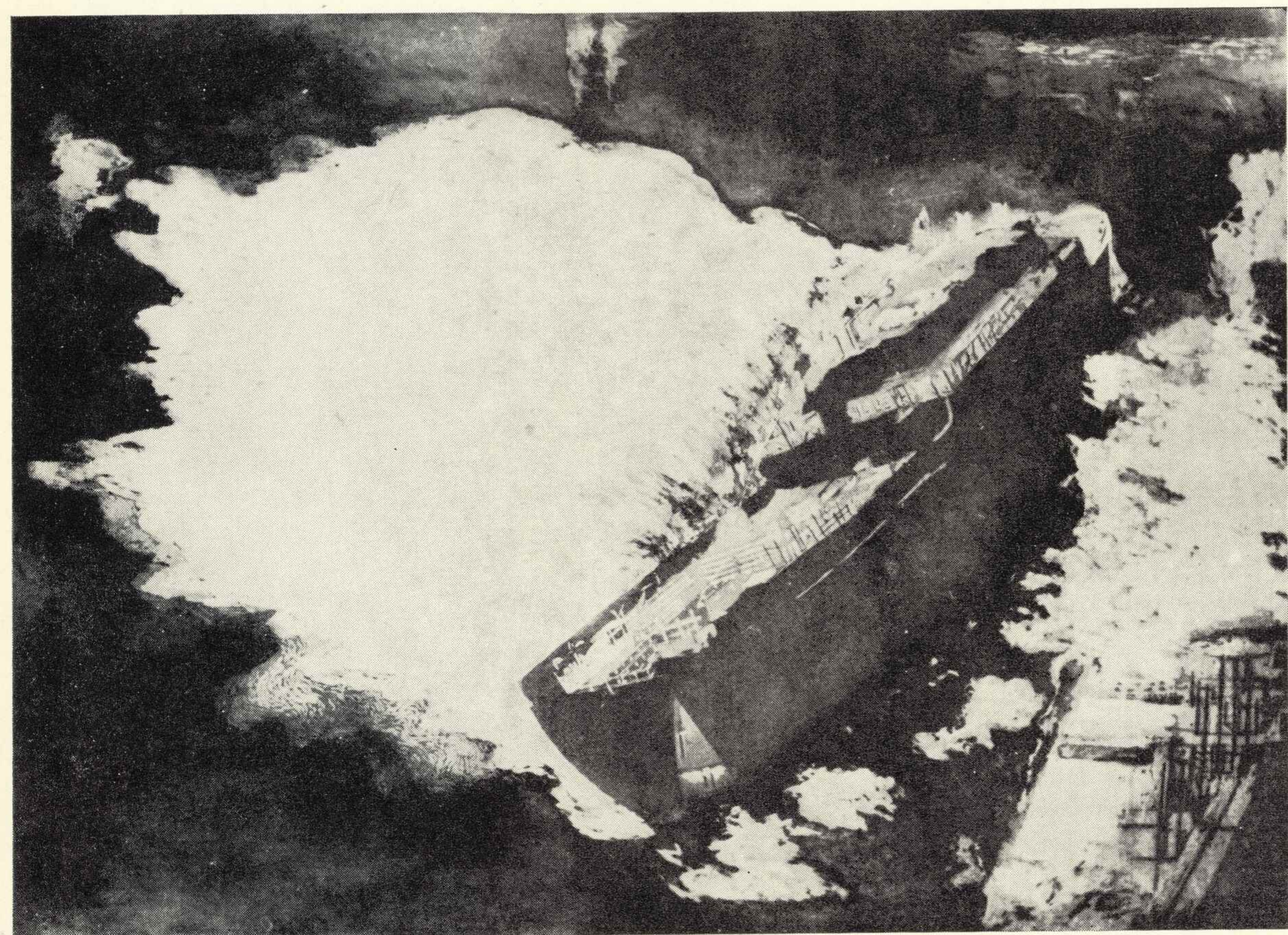
39. Kira Cristinel Popescu, Pejzaż



3. Janos Bencsik, Stopnie przyszłości I



21. Victor Feodorov, Budowniczy



46. Simona Runcan, Wodowanie statku

23. Stefan Gavenea, Karta historii



13. Adrian Dumitrache, Na wysokościach



Projekt ekspozycji: JAN KOSIŃSKI
Projekt plakatu i opracowanie graficzne katalogu: ZENON JANUSZEWSKI
Tłumaczenia: STANISŁAW WAWRZKOWICZ
Redakcja techniczna: MIROSŁAW WINIAREK (CBWA)

CENA 30 zł

WDA — Zakład Typo. Zam. 425. F-113

