

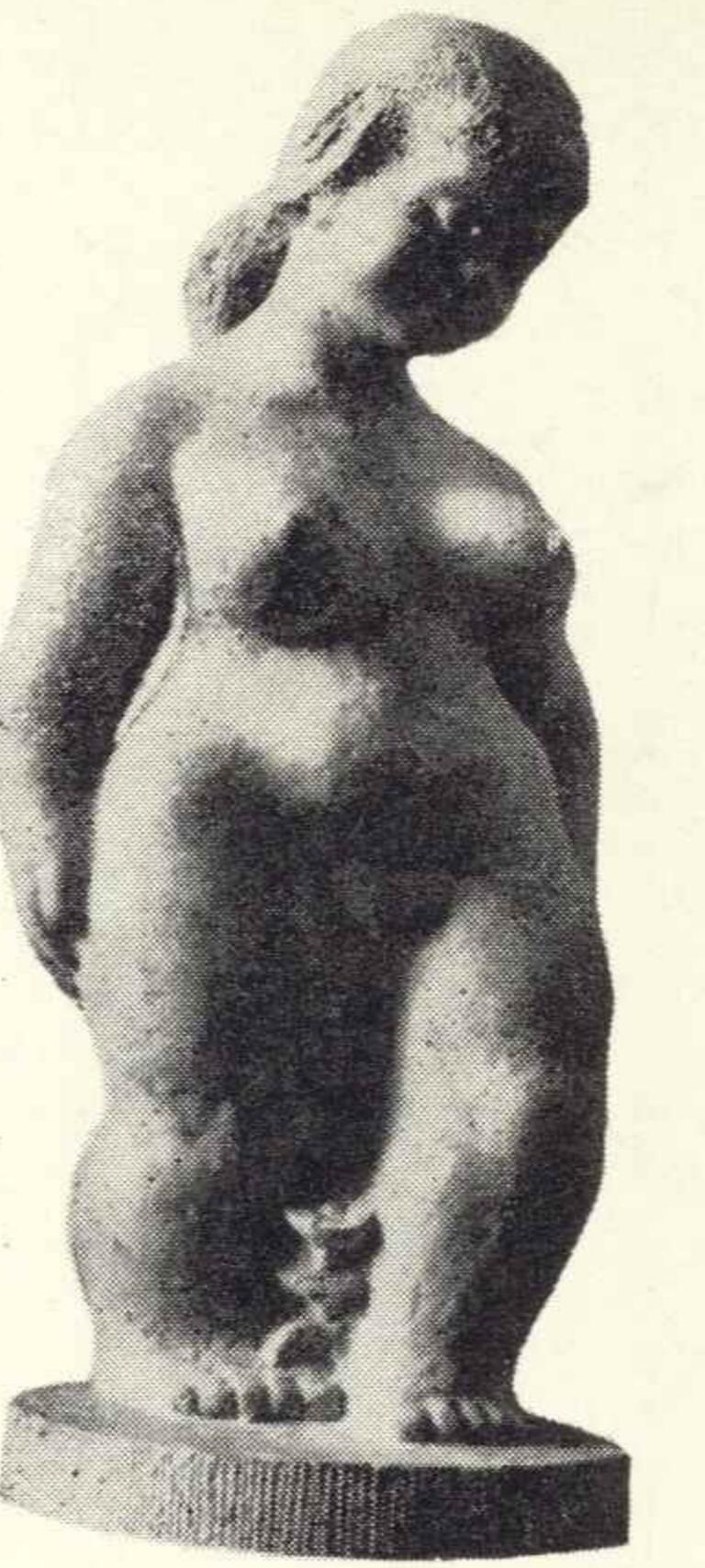
6174

**EDWARD**

**rzeźba**



**PIWOWARSKI**



MINISTERSTWO KULTURY I SZTUKI  
ZWIĄZEK POLSKICH ARTYSTÓW PLASTYKÓW

# EDWARD PIWOWARSKI

## rzeźba

marzec 1974

CENTRALNE BIURO WYSTAW ARTYSTYCZNYCH  
WARSZAWA „ZACHĘTA”, PL. MAŁACHOWSKIEGO 3

Na stronie tytułowej okładki — Syrenka (kat. 111)  
Na stronie czwartej okładki — Kobiety wśród róż (kat. 183)

Pamięci moich Nauczycieli — Romana Olszowskiego ze Szkoły Rzeźbiarskiej w Zakopanem  
i wielkiego artysty prof. Jana Szczepkowskiego — wystawę tę poświęcam

Autor



Ten dom na Żoliborzu dostrzeżecie z daleka, pośród zeschniętych badyli, przy-cukrowanych śniegiem, stoją rzeźby wypalone z kamionki. W jaskrawym, zimowym słońcu, kolorem skrzepłej krwi lśni polewa. Domki tu niskie, z mansardami, tylne wyjście wiedzie do ogródka, bliskie korony drzew stukają w okna, bo wiatry stale ciągną od Wisły. Żyje się tu trochę na ubo-czu, sąsiedzi o sobie wszystko wiedzą jak zwykle na prowincji.

Tu Piwowarski postawił swoją trójkę dzieci w hełmach, przypomniał naj-młodszych żołnierzy Powstania. I stawiano przed nimi słoiki po kompcie z wiechą obok narwanych kwiatów, nieznane ręce zapalały świecezki za-łobnych wspomnień. Bo nie ma tu rodziny, która by kogoś bliskiego nie utraciła, nie chowała pospiesznie przygięta gwizdem pocisków, w trumnie skleconej z szafy lub w całunie z koca. Piwowarski został uznany za swo-jaka, rzeźbi to, co ludziom jak zadra tkwi na dnie serca.

Kiedy go zapytałem, czy to nie jest za ryzykowne, że wystawia swoje fi-gury z kruchego materiału dostępne każdemu... Czy nie boi się, że ktoś z głupoty, dla niszczycielskiej zabawy nie rzuci kamieniem — tylko u-śmiechnął się bezradnie.

— Jakoś mi to na myśl nie przyszło. Przecież oni też je polubili....

Nie można jego sztuki rozumieć nie sięgnąwszy do jego rodowodu, nie poznawszy jego rodziny i atmosfery domu. Wtedy wiele dziwacznych de-formacji zamienia się w ciąg logiczny, nawet oczywisty. On nie może ina-czej rzeźbić, skoro pożywką jego twórczości, źródłem natchnienia jest przedmieście, ów swarliwy, pyskawy, lekkomyślny, ale i zdolny do nie-zwykłych poświęceń, patriotyczny ludek warszawski, ten co umie wypić, jednym kanciastym słowem scharakteryzować i ośmieszyć możnych, ale i w obronie wolności karabinu z ręki nie da sobie wydrzeć.

Nazwisko Piwowarski wskazuje na pochodzenie od zgoła innej umie-jętności, od warzenia piwa. Kiedy mu o tym wspomniałem, roześmiał się i przyznał rację, bo w tradycji rodowej pobrzmiwa inna jego wersja — Piwowarczyk, dopiero za pradziada, który z dziadkiem, do którego browar należał, chodził wojować pod księciem Józefem Poniatowskim, a po klęsce Napoleona długo tłuł się na emigracji, dostał ową końcówkę, która była jakby nobilitacją.

Ród wywodzi się ze Strzyżowa koło Miechowa, z samego pępka Polski. Ojciec Edwarda był początkowo pisarzem gminnym, miał te cztery klasy i umiejętność jednania sobie ludzi, owo właściwe dla zależnych od cu-dzych humorów aktorstwo, umiejętność przystosowania się do każdej sy-tuacji. Umiał mówić, wypić, lgnęły do niego kobiety, miał cztery żony i dziesięcioro dzieci, toteż czasem cienko się tam przędło, zwłaszcza przy pewnej lekkomyślności starego, który lubił towarzystwo. Jedna żona była mieszcza, druga szlachcianka, trzecia chłopka, a czwarta ze środowiska górniczego z Czerwonego Zagłębia.

Ojciec, wbrew temu co o nim z pobłażliwością mówi artysta, bardzo za-ważał na jego osobowości. Musiał młody Edek uwolnić się od zależności, przełamać jego autorytet, by stać się bardziej sobą. Zbyt często zmieniały się w domu matki, a kiedy przychodziły ich własne dzieci, stawały się macochami, próbowały tamte dawne — cudze nie cudze, ale jednak nie swoje dzieci, oddać do krewnych męża. I Edek wychowywał się, raz u wuja księdza w Nowym Korczynie, przy klasztorze, w płaczkliwym dzwonienu

This house in the Żoliborz district of Warsaw can be seen from far away. Amidst dry stalks, there stand sculptures burnt in stone. The enamel glistens with the colour of coagulated blood in the glaring winter sun. The small houses are low and with mansard roofs, the rear exit leading to a garden, the branches of the tree-tops knock at the windows, for the winds are permanently blowing from the direction of the Vistula. People here live somewhat out of the way, neighbours know everything about one another as usually in the provinces.

Piwowarski placed his trio of children in helmets, brought to memory the youngest soldiers of the Warsaw Uprising. It is here that one can see empty comote jars with flowers picked nearby and candles lit by unknown hands in mourning. For there is no family here that would not have lost someone close, would not have hastily bent under the whistle of shells while burying someone in a coffin made in a hurry from wardrobe boards or in a shroud made of a blanket. Piwowarski has been adopted here as a countryman. He sculpts that which is rooted in the peoples' heart like a splinter.

When I asked him whether it was not too risky to expose his brittle little figures accessible to anyone... Whether he does not apprehend that someone would throw a stone out of simple stupidity or sheer wanton-ness — he only smiled helplessly.

— Somehow I have not thought about that. They have also come to love them...

One cannot understand his art without reaching to his origins, without learnig to know his family and the home atmosphere. For then many odd deformations change into a logical, even obvious sequence. He does not know how to sculpt in a different manner as long as his art draws its inspiration from the suburbs, quarrelsome, pert, lightheaded, but also capable of extraordinary sacrifices, the patriotic Warsaw town people, those who know how to drink, to characterize and ridicule with one sharp-edged word the powers that be, but also to cling steadfastly to a rifle in defence of freedom.

The name Piwowarski points to an entirely different origin — the brewing of beer. When I mentioned that to him he laughed and said that I was right. For another name had been recorded, that of Piwowarczyk (beer brewer). Only during the life of his grand grandfather who, together with the squire who owned the brewery, went to war under the prince Jozef Poniatowski, and spent a long time in emigration after Napoleon's defeat, the name received its present ending which constituted a sort of raising to the rank of nobility.

The family stems from Strzyżow near Miechow, the very centre of Poland. Edward's father was first a rural community clerk. He had completed four forms and had the ability of getting along with people and winning their good will, that theatrical art characterizing those who depend on others whims the ability of adapting himself to any situation. He was an able speaker, drinker, women liked him, he had four wives and ten children. At times he was hard up, particularly due to lightheadedness, for he liked company. One of his wives was a middle-class woman, the second came from the gentry, the third was of peasant origin and the fourth from the miners' milieu in the Red Mining Basin.

sygnaturek regulujących pory modlitwy i co ważniejsza — posiłków. To znów oddano go do drugiego wuja w Pinczowie, filozofa, który czytał Hegla i pasł kozy, a bosonogie chłopaki, spostrzegłszy że Edek zapycha do sklepiku po sól czy naftę, wystawiali dwa palce jak rogi i meczeli po koziemu, co było upokorzeniem i obrazą. Jednemu można by dać po łbie przed gromadą trzeba było uciekać. A wujo filozof jednako przemawiał do chłopca jak i do kóz, więc rosło poczucie osamotnienia.

Mały Edek garnął się do ludzi. Miał dobry głos, śpiewał. Chciał być aktorem, ale jak z tego wyżyć? Zawód jakiś niepoważny. Rysował, lepił, sam sobie strugał zabawki, to mu jednało kolegów.

Przepchał się przez szkołę i dostał się do Zakopanego, do Szkoły Przemysłu Drzewnego, którą dla zdolnych dzieci góralskich założył blisko sto lat temu Stryjeński. Dziś się mówi, że to szkoła Kenara, on przystąpił starego profesora Romana Olszowskiego, a iluż rzeźbiarzy zawdzięczało mu swoje początki, u niego terminowało, dość wymienić nazwiska: Burzec, Cykowski, Fajkosz, Habdas, Hasior, Kasprzycki, Kenar, Koniuszy, Kulon, Kandefer, Pecuch, Piwowski, Rząsa, Sikora czy Wnuk, toż bez nich nie byłoby współczesnej polskiej rzeźby. I jakież to są różne indywidualności, jak odmiennie pojmują swoją pracę. Profesor Roman Olszowski musiał być znakomitym pedagogiem, że im pozwolił się po swojemu rozwijać, że ich do siebie nie nagiął, nie zmusił do imitatorstwa.

To jest charakterystyczne dla Piwowskiego, że zawsze z wdzięcznością wspomina profesorów, którzy mu rękę układali, uczyli stawiania bryły, ale również z niezwykłą serdecznością mówi o kolegach, cieszy się z ich sukcesów, widzi przede wszystkim talent i pracę, a nie zgarniętą sprzed nosa nagrodę. To niezwykle rzadkie w tym środowisku, zresztą w każdym, wśród artystów. Świadczy ta Edziowa życzliwość także o poczuciu odmienności swej sztuki, jest sobą i to mu wystarcza. Nawet go koledzy lubią, bo nie jest pazerny na forszę, ma szerokie serce i usłużną gotowość niesienia pomocy każdemu potrzebującemu. A koledzy mówią o jego rzeźbach z pewną pobłażliwością, bo trzyma się jednego stylu bez względu na to co modne i ma popyt u mecenasów. Wyżyć z rzeźbienia wcale nie jest łatwo, nawet jeśli się miesi formy niewielkie, nawet takie do wzięcia pod pachę, które i dyrektorowi zakład pracy mógłby kupić na imieniny. Jednak bywały lata kiedy niejedna, a zasłużona nagroda mu kapnęła, ale choć one rosły, pomnażają się w oczach zawistników, są to krople w morzu powszednich potrzeb.

Ale wracajmy w przeszłość... Przed wojną wchodził w nurt awangardowy krakowskiego „Naszego wyrazu”, grywał w teatryku Cricot m.in. w „Wyzwoleniu” Wyspiańskiego Józefa Jaremy w warszawskim IPS-ie. Ciągnęło go, żeby rzucić rzeźbę i pójść na scenę. Marzenie to wprawdzie się nie spełniło, ale ożenił się z krewniaczką wielkiego Przybyszewskiego, z Moniką. Ona z zapałem maluje. Ostatnio jęła się tkactwa, ma smak, czuje kolor, ale to kosztowna zabawa, trudno o nabywcę, który by się gobelinem z artystycznymi dziurami nie tylko zachwycił, ale i zań zapłacił godziwą cenę.

Ojciec miał cztery żony, syn jedną. I to wystarczy mu na całe życie z nadwyżką. Ojciec miał dziesięcioro dzieci, syn — parkę. Też obciążeni dziecinnie sztuką. Sławek jako szczeniak grał rolę Kazia w „Żołnierzu kró-

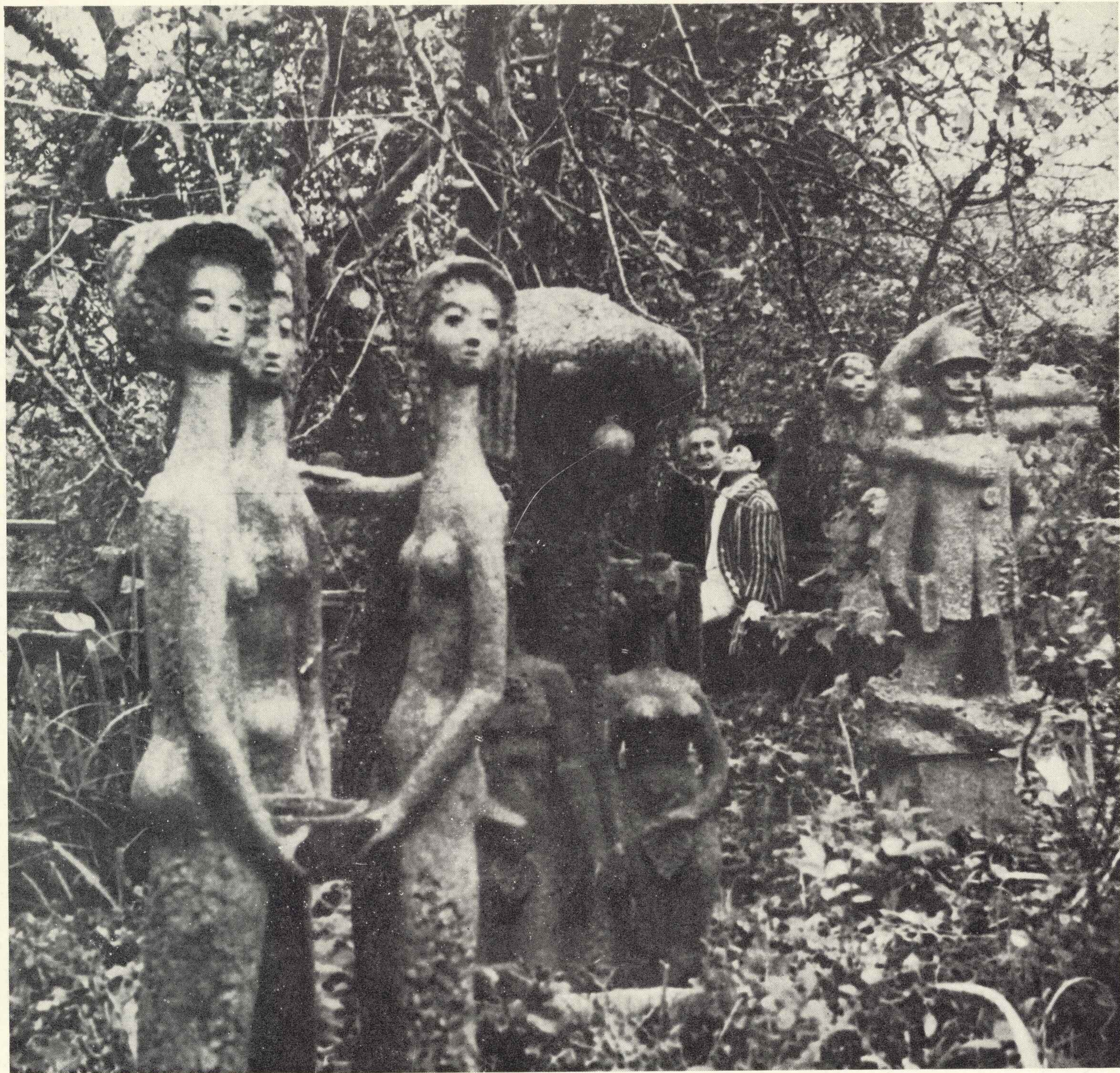
The father, despite the fact that the artist spoke of him with condescendence, wrought a great imprint on the latter's personality. The young Edward had to free himself from dependence, to overcome his authority, in order to feel more himself. Mothers were changing too frequently, and when their own children were born they became step mothers, attempted to place the other children, not alien to them, but not their own, with the husband's relatives. Thus, little Edward was brought up once in the home of an uncle priest in Nowy Korczyn, next to a cloister with the lamenting sound of bells regulating the time of prayer and what is more important — of meals. Some other time he was entrusted to another uncle, a philosopher, who read Hegel and pastured goats. Barefooted little boys seeing little Edward go to the shop for salt or kerosene, used to stick out two fingers as horns and bleat like goats, which was humiliating and offending. One could hit one over the head, but before a group it was necessary to run away. As to uncle philosopher, he used the same language addressing himself to the boy as well as to the goats. The feeling of loneliness grew.

Little Edward clang to people. He had a good voice and sang. He wanted to become an actor, but how to make a living out of that? Somehow not a serious profession. He was drawing, modelling, carving in wood his own toys, this made him popular with his colleagues.

He elbowed his way through school and came to the Zakopane School of the Timber Industry which had been established almost one hundred years ago by Stryjenski for gifted children of mountaineers. Today it is being said that this was Kenar's school, that he had put into the shade old professor Roman Olszowski. Yet so many sculptors owed to professor Olszowski their beginnings and made their apprenticeship with him. Suffice it to mention the names of Burzec, Cykowski, Fajkosz, Habdas, Hasior, Kasprzycki, Kenar, Koniuszy, Kulon, Kandefer, Pecuch, Piwowski, Rząsa, Sikora or Wnuk, for without them there would not have been any contemporary Polish sculpture. How different these individualities were and how differently they understood their work. Professor Olszowski must have been an excellent pedagogue to allow them to develop in their own way, not to have them espouse his own approach, not to have compelled them to imitation.

Characteristically, Piwowski always remember with gratitude the professors who schooled him, taught him how to shape a sculptor's mass, and also with extreme cordiality spoke of his colleagues, rejoiced at their successes, noticing first of all talent and work, and not the prize whisked away from under one's nose. This is extremely rare in this milieu, may it be said in every artistic milieu. This is shown by Edward's friendly attitude also as regards his own art. He is himself and that is sufficient for him. Even his colleagues like him, for he is not out for form, has a generous heart and a great readiness to bring assistance to anyone in need. His colleagues speak of his sculptures with a certain tolerance for he clings to one style regardless of that which is fashionable and in demand of patrons. It is not so easy to make one's living from sculpture, even if small forms are being used, even such that could be carried under the arm, such which could suit for a purchase as a present to a production establishment's director on a birthday. There were years, however, when

Wśród rzeźb



2. Don Kichot

lowej Madagaskaru", pamiętacie „Kaziu! nie męcz ojca”... Nawet go nie chcieli wpuścić do kina na premierę, bo to film nie dla dzieci, nie tyle z gurlaskami, co z golaskami... Dziś sam kręci filmy, to znaczy, bądźmy skromni, zaczyna.

Edward Piwowarski całą wojnę biedował, jak większość z nas, oprócz krótkiego, gwiazdkowego okresu, bo wtedy chodził z szopką i lalkami swego strugania, a że śmierć ścinała Herodowi głowę, a Herod był dziwnie podobny do Hitlera, ludzie się serdecznie śmiali i obdarowywali kolędników. Niewiele brakowało, a Niemcy też by mu dołożyli, za takie figle można było pojechać do konclagru, do Auschwitz. Jednak on ten czas wspomina z wisielczym humorem, miał swój teatr, grał i śpiewał własne teksty i wracał z torbą wypchaną kiełbasą, boczkiem, chlebem, nieźle bimbrem podpity, a psy wioskowe go odprowadzały zwabione miłym zapachem. Ej, sławne wyroby miechowskich rzeźników, wonne od czosnku, twardym drzewem i jałowcowym igliwem poddymiane!

Zawsze się lękam patosu, wielkich słów, pusto dźwięczących pochwał. Choć chodziłem na wykłady z zakresu historii sztuki, jednak nie ośmieliłbym się wygłaszać sądów w tej dziedzinie, nie moja sprawa. Więcej mnie wdrożyły w rozeznanie malarstwa i rzeźby znajome malarki i samotne wędrówki po muzeach i wystawach, niż księgi uczone przez które zdarzało mi się przebrnąć.

Co mi się podoba w rzeźbach Piwowarskiego? To co się innym podoba, co mu jedna sympatię warszawskiego przedmieścia: ich ludowość. Bohaterami między innymi są postacie z Wiecha, a syrena ma w sobie coś z czupurnego, cycatego kociaka. I ryby w niej tyle, ile się przyda na zagrychę. Jeżeli rzeźbi najbardziej warszawskiego pisarza Bolesława Prusa, to musi mu dodać takie dwie przymilające się syrenki, których mistrz, były cyklista, niby nie zauważa, ale z wyrazu twarzy widać, że mu milutko. To Edzio rzeźbi cwaniaczków z Czerniakowa, tyków staromiejskich, tych bliskich sercu, przez Wiecha uwiecznionych w mowie. Znacnie te dziewczyny krótkonóżki, te krępe, o piersiach twardych jak rzepa, dłoniom przychylonych? Te Gienie i Zośki, co to i flachę zamiast kwiatków przyjmą i w staniu się na trawie opalają w Bielańskim Lasku, a na konkretną propozycję odpowiadają: — Czemu by nie?

Rzadkością w rzeźbie jest humor, igranie słoneczne podmiejskiego folkloru. Ale od zabawy jest krok do patosu, głębokiego wzruszenia, kiedy pokazuje tych pętałów, którzy w Powstaniu pocztę roznosili, tych, którzy zaczęli od zabawy w wojnę, a padli na prawdziwej i pogrzebani zostali pod brzołowymi krzyżami, stojącymi gęsto.

Wcale się nie dziwię, że wiele rzeźb Piwowarskiego zakupiło wojsko, bo przecież jego żołnierze to chłopcy wiejscy, to robotnicy odziani w mundury, nie ma w nich krztyny butnego wojaństwa, poczciwe zuchy, którym Ojczyzna powiedziała, że ich potrzebuje na osłonę granic, to i poszli, bo tak trzeba. A narodzili się w tym półwiejskim domu, ze ścianami dziobatymi jeszcze od bliskich salw, w domu, w którym mieszka mistrz Edward. Nie można jego sztuki oddzielić od zaplecza, wyodrębnić z rodowego nurtu patriotycznego i plebejskiego. Pradziad uczestnik wojen napoleońskich, dziad powstaniec, ojciec, który fałszywe kennkarty wydawał jako burmistrz miechowski, byle tylko dokumenty dostarczyć tym ściganym, prześladowa-

more than one deserved prize devolved to him, and although they are growing in number in the eyes of the envious, those were drops in the sea of everyday needs.

But let us return to the past... Prior to the war he was entering the avant-garde movement of the Cracow "Our expression", used to play in the "Cricot" theatre, among others in the "Liberation" by Wyspianski, staged by Jozef Jarema at the Warsaw IPS. He was tempted to abandon sculpture and espouse the stage.

This dream did not come true, but he did marry a close relative of the great Przybyszewski, Monika. She is painting with enthusiasm. Of late she took up weaving, has a good taste, a feeling of colour. This however, is a costly game, it is difficult to find an amateur who would not only admire gobelins and artistic holes, but would also pay for them a reasonable price.

The father had four wives, his son one. Even this sufficed for his entire life with a surplus. The father had ten children, the son — a couple. Also with the hereditary legacy of art. Slawek as a kid played the role of Kazio from the "Soldier of the Queen of Madagaskar", do you remember "Kazio don't annoy the father"... He was even refused admission to the cinema for the premiere, for that was not a film for children, a film not only with girls, but with nude girls... Today he shoots films himself, let us be modest, begins to do it.

Edward Piwowarski lived in poverty during the entire war as all of us, with the exception of a short period during Christmas when he walked with a home made Christ-Child's crib and puppets of his own wood-cut work. Owing to the fact that death was cutting Herod's head and that Herod resembled Hitler, people laughed cordially and bestowed gifts on the carollers. He narrowly missed being caught by the Germans, such pranks could lead to a concentration camp, to Auschwitz. But he recollects this time with a grim humour, he had his own theatre, played and sang his own texts and was returning with a bag full of sausages, bacon and bread, quite tipsy with illicitly distilled liquor, while the village dogs accompanied him, attracted by appetizing smells. For those were the famous products of Miechow butchers, smelling of garlic, hard wood and smoked with juniper pin-clover.

I have always feared pathos, big words, empty sounding praise. Although I attended history of art lectures, I would not dare to pronounce judgments in this matter, it is not my business. I have learned much more about painting and sculpture from women painters acquaintances of mine and from lonely wanderings in museums and exhibitions than from learned books which I had happened to delve into.

What do I like in Piwowarski's sculptures? That which others like, that which has won him the sympathy of Warsaw suburbs: their folk character. His heroes are among others personages taken from Wiech, and the mermaid has something of a defiant big breasted lassie. There is as much fish in it as is necessary for a snack. If he sculpts the most Varsovian writer Bolesław Prus he is compelled to add to him two ingratiating mermaids whom their master, a former cyclist seemingly does not notice, but one sees on his face that he is delighted. It is little Edward who



nym przez hitlerowców, sam więzień z Monteluppich i syn, ze szczerotym sercem, pogodny i przychylny światu, zawsze w poszukiwaniu tego co karmi i krzepi, co dodaje otuchy i umacnia nadzieję. Nie herosów rzeźbi, ale zwyczajnych ludzi. I zdaje się swoją sztuką mówić: nawet nie wiecie ile w was siedzi dobrego, jakie moce potraficie z siebie wykrzesać. I chyba oni mu ufają i przez tę sztukę stają się lepsi, mocniej czują Ojczyznę, tę naszą, Ludową.

WOJCIECH ŻUKROWSKI

sculpts crafty fellows from Czerniakow, old town petty bourgeois, those close to the heart, whose speech has been perpetuated by Wiech. You know those shortlegged girls, those square-built girls with breasts as hard as a bell and ready to accept caress? Those Gienias and Zoskas who would accept a bottle instead of flowers and are sunning themselves on the grass in the Bielany Woods in bras, and in reply to a concrete proposal answer: — Why not?

Humour very rarely appears in sculpture, the sunny play of suburban folklore. But from play is but a step to pathos, deep emotion, when he shows these little boys who were delivering mail during the Uprising, those who were starting with playing a mock war and who ended in a real war and were buried under thick rows of birchen crosses.

I am not in the least surprised that many Piwowarski's sculptures have been purchased by the army, for his soldiers are peasant boys, workers dressed in uniforms, but devoid of any military morgue, honest fellows who were told by the motherland that it needed them to defend the frontiers, so they went for it was necessary. They were born in this semi-rural house, behind walls still bearing the traces of nearby shooting, in the house in which master Edward is living.

His art cannot be separated from the surroundings, it cannot be separated from the family patriotic and plebeian tradition. His grand grandfather a participant in the Napoleonic wars, his grandfather an insurrectionist, his father distributed falsified Kennkarten as the Burgomaster of Miechow so that they could be given to those sought for and persecuted by the Nazis, Edward himself a prisoner stemming from Monteluppi and a son with a golden heart, goodnatured and friendly towards the world, always looking for that which feeds and consoles, which adds courage and strengthens the hope. He does not sculpt heroes, but ordinary people. And seems to say by his art: you do not even know much good there is in you, of what strength you are capable. They probably trust him and through this art become better, feel more strongly their Motherland, our People's Motherland.

WOJCIECH ŻUKROWSKI

Translation: A. Trop-Kryński



255. Wreszcie w ojczyźnie



139. Ranny partyzant

Na dobrą sprawę Edward Piwowski urodził się za późno. Świadczą o tym nie tylko jego rzeźby ale i jego osobowość. Sposób bycia artystów, którego ostatnim wzorcem była XIX-wieczna cyganeria, uchodzi w odczuciu opinii publicznej za przejaw ich próżności. Prawdziwych natomiast powodów było zawsze kilka, a jednym z ważniejszych była chęć podkreślenia środowiskowej odrębności. Najdalej w manifestowaniu swego niezależnego bytu posunęli się plastycy korzystając z hojności atrybutów w jakie ich wyposażała własna profesja. Toteż prześcigając się nawzajem w stosowaniu zewnętrznych wyróżników, dość szybko zdobyli sobie miano oryginałów. Istnieją oni jeszcze dzisiaj, chociaż w znacznie mniejszej liczbie niż to było przed kilkudziesięciami laty. I znowu stereotyp plastyka określają jego cechy zewnętrzne, niedbały ubiór, nonszalanckie gesty i koniecznie bujny zarost. Tymczasem prawda leży nieco z boku. Pewne mody tak się upowszechniły, że nie stanowią już wyraźnych wyznaczników poszczególnych grup społecznych, a przy tym lwia część plastyków wyłącza się z zabawy w cyganerię koncentrując się wyłącznie na zaznaczaniu swej obecności oryginalną twórczością. Jeśli piszę o tych sprawach w kontekście sylwetki Piwowarskiego to nie po to by wykazać, że jest on kontynuatorem któregoś z artystowskich mód czy ewentualnie skromnym uczestnikiem przygody ze sztuką. Jest to postać wielowymiarowa i tak skapana w życiu, że obce są jej wszelkie maski, pozy i grymasy. Osobowość artysty wyraża się w jego spontanicznym, żywiołowym geście i chociaż jest urodzonym aranżerem i inscenizatorem, to w jego „teatrze” gra się bardzo prawdziwie, mimo że najczęściej w konwencji komedii i wodewilu. Momentami zapomina się, że Piwowarski jest rzeźbiarzem. Gdziekolwiek napotka znajomych zamienia to miejsce w scenkę, i widownia gotowa. Oczywiście dominuje nad mimowolnymi aktorami, zagarnia ich ramionami o nieprawdopodobnej rozpiętości, którymi trzepoce jakby za chwilę miał wzlecieć i akcentuje doniosłość tej chwili tubalnym głosem. Któż z członków i kibiców jego środowiska nie był świadkiem choćby jednej takiej scenki? A jednocześnie nic z tego szerokiego i spontanicznego gestu nie przedostaje się do jego rzeźby. Uchodząc za wielkiego kpiarza i bywalca artystycznych salonów cały ów proceder tworzenia, nadmiernie eksponowany przez innych, otoczył Piwowarski mgłą tajemnicy. Formowanie pomysłu w bryłę rzeźbiarską jest dla niego przeżyciem zbyt intymnym by stać się jedną z anegdot, którymi hojnie obdarza przyjaciół i znajomych.

Twórczość rzeźbiarska Edwarda Piwowarskiego jest dość powszechnie znana. Spopularyzowały ją nie tylko wystawy, ale także m.in. prasa warszawska, tak zazwyczaj oszczędna w przeznaczaniu miejsca na odgłosy wydarzeń plastycznych. Otóż specyfika tematyki podejmowanej przez artystę sprawiła, iż opinia publiczna nadała mu miano rzeźbiarza warszawskiego. I tak jest w istocie, chociaż nie wszyscy wiedzą, iż ten, jakby się wydawało rdzenny warszawiak, stał się nim z wyboru. Ten najgorętszy piewca stołecznego folkloru jest synem ziemi kieleckiej, a jego droga do sztuki wiodła przez uczelnie Zakopanego i Warszawy, przez pracownie wybitnych polskich artystów Breyera, Pniewskiego i Szczepkowskiego. Pierwszy raz był w Warszawie mając 18 lat, pozostał tutaj i ukończył studia artystyczne, ale już w czasie Powstania musiał opuścić to miasto. W zawierusze wojennej znalazł się na Śląsku, gdzie przebywał przez pe-

Taking everything into account, Edward Piwowski was born too late. This is testified to not only by his personality, but his sculptures as well. The style of life of artists, whose last model was the XIX century boheme, is considered by public opinion as a manifestation of their vanity. The real causes, however, were always several, and one of the most important among them was the will to emphasize the separate character of the milieu. Farthest in demonstrating their independent existence went the plastic artists availing themselves of the attributes with which they were endowed by their own profession. Thus, vying with one another in the display of external distinctive marks, they gained quite rapidly the name of originals. They are still present today, although in much smaller numbers than several dozen of years ago. And once more the stereotype of a plastic artist is being defined by his external appearance, neglected dress, nonchalant gestures and obligatorily abundant hair. In fact, however, the truth lies somewhat on the side. Certain fashions have become so universal that they no longer constitute distinct characteristic features of certain social groups. At the same time, the major part of the plastic artists abandoned this Boheme game, concentrating exclusively on marking their presence by original creative art. If I am writing about these matters in the context of Piwowski's silhouette, it is not in order to show that he is a continuator of any of artistic fashions or eventually a modest participant of an adventure with art. This is a multidimensional figure, so plunged in life that all masks, poses and grimaces are alien to it. The personality of the artist is expressed in his spontaneous and vehement gesture, and although he is a born arranger and stage manager, in this theatre, most frequently, it is being acted in the most truthful way of comedy and vaudeville. At moments it is being forgotten that Piwowski is a sculptor. Wherever he meets acquaintances he changes the meeting place into a little stage, and the show is ready. Of course he dominates the unintended actors, encompasses them by his incredibly long arms, tosses them around as if he was to soar in a moment, accentuating the importance of this moment by his stentorian voice. Who of the members and fans of this milieu was not a witness to at least one such little show? At the same time, however, nothing from this broad and spontaneous gesture finds its way to his sculpture. Known as a big giber and habitué of artistic salons, Piwowski surrounds with the mist of mystery that manner of creating excessively exposed by others. The shaping of an idea into a sculpture mass constitutes for him too intimate an experience to become one of the anecdotes which he generously imparted to his friends and acquaintances.

Edward Piwowski's sculptural art is rather generally known. It has been popularized not only by exhibitions, but also by the Warsaw press, usually so sparing in allotting space when it comes to reviews of plastic art events. The specific character of the subjects tackled by this sculptor has made it that public opinion dubbed him with the name of Warsaw sculptor. So it is in reality, although not everybody knows that this seemingly born Varsovian, became Varsovian of his own choice. This most enthusiastic eulogist of the Warsaw folklore is a son of the Kielce region. His road to art led through the higher schools of Zakopane and Warsaw, through the studios of the outstanding Polish artists: Breyer, Pniewski and Szczep-

wien czas także i po wyzwoleniu pracując w szkolnictwie artystycznym. Do stolicy powrócił na początku lat pięćdziesiątych i przez wiele lat mieszkał na Grochowie, który był już wtedy jedną z nielicznych wysp dawnego obyczaju. Jak się później okazało, tutaj właśnie odbyła się najważniejsza dla niego lekcja, która zadecydowała o całej jego twórczości. „Chciałem te relikty zamknąć w rzeźbiarskiej bryle. Nagiałem do tej konwencji założenia kompozycyjne, tworząc rodzaj rzeźby frontalnej” — powie rzeźbiarz w jednej z refleksji o tamtych czasach.

Dzieło Piwowarskiego nie ma analogii w polskiej rzeźbie współczesnej. To co najciekawsze w jego twórczości znajduje się poza sferą poszukiwań formalnych. Piwowarski wypowiada się językiem realistycznym przypawionym gwarą postaci, które przedstawia. Jego twórczość rozwija się niezależnie od mód, tak bardzo absorbujących środowisko rzeźbiarzy, co nie znaczy wcale, by nie cenił prawdziwie odkrywczych i najbardziej nawet nowoczesnych tendencji. Sam jednak niezmiennie pozostaje wierny w swej twórczości klimatowi, które wynikają z tradycji sztuki Kostrzewskiego, Płonckiego, Rapackiego, a w literaturze odcisnęły piętno na Kronikach Prusa i felietonach współczesnego nam Wiecha. Tak jak jego antenaci, Piwowarski przekracza wprawdzie granice reportażu przetwarzając realia podmiejskiej rodzajowości, lecz jednocześnie zadziwia dosłownym niekiedy przeniesieniem szczegółów oraz autentyzmem lokalnego kolorytu. Wspomniałem o tym co z romantycznego rysunku sylwetki artysty nie trafiało do jego rzeźby, wszakże tak charakterystyczne dla jego osobowości poczucie humoru znalazło jednak odbicie w jego twórczości. Mało kto, tak jak Piwowarski, potrafi z ciepłym humorem, z przymrużeniem oka skomentować warszawski fason. W tym dobrodusznym spojrzeniu zawsze zresztą więcej jest uwielbienia niż kpiny. Piwowarski chętnie stosuje komizm sytuacyjny, który zdaje się być dominującym środkiem wyrazowym jego rzeźb. Walory treści znakomicie uwypukla karykaturalne traktowanie rzeźbiarskiej bryły. W sukurs przychodzi tutaj ceramiczne tworzywo, którym niemal wyłącznie operuje artysta. Wydaje się bowiem, jak gdyby figury portretowanych przez Piwowarskiego ludzi zawdzięczały swą anatomię kołu garncarskiemu, a prężące się do pamiątkowej fotografii — zabawne skądinąd — typy, były aluzją do pustych naczyń.

Wśród rozmaitych współczesnych postaw, choćby tak krańcowo innych jak konstruktywistyczna czy wizualno-kinetyczna — twórczość Piwowarskiego, zapewne kuriozalna, umacnia swą rację bytu. We współczesnej sztuce na świecie, od początku lat sześćdziesiątych, zaznacza się pewien ogólny zwrot w stronę figuratywności. Początkowo najsilniej odżyły tendencje ekspresjonistyczne zaznaczając się także w naszej rodzimej twórczości. Obecnie obserwujemy jednak powolny lecz stale postępujący proces uspokajania deformacji i związanej z nią katastroficznej interpretacji świata. Okazuje się bowiem, iż nie jest to jedyny sposób na pogłębianie analizy psychologicznej, a tym samym na poszerzenie humanistycznych treści w sztuce naszego czasu. Może zatem i Piwowarski pojawił się ze swą kameralną rzeźbą w samą porę?

WOJCIECH KRAUZE

kowski. For the first time he was in Warsaw at the age of 18. He remained there and completed his artistic studies, but had to leave that town during the war. The war turmoil threw him to Silesia where he stayed for a certain time also after the liberation, working in artistic schools. He returned to the capital in the early fifties' and for many years lived in the district of Grochow which was then one of the few islands of old customs. It appeared later that it was precisely here that took place the most important lesson for this sculptor, a lesson which determined all his creative art. "I wanted to enclose these relicts in a sculptural mass. I wanted to adapt composition assumptions to this convention, creating a kind of frontal sculpture", said Piwowarski in one of his reflections about those times. Piwowarski's works have no analogy in contemporary Polish sculpture. That which is most interesting in his work remains outside the sphere of formal search. Piwowarski speaks a realistic language, seasoned with the dialect of the persons whom he is portraying, His art is developing independently from fashions which absorb so much the sculptors' milieu. This does not signify in the least that he does not value truly novel and most modern trends. But unchangingly he remains faithful in his art to those problems which arise from the artistic traditions of Kostrzewski, Plonski, Rapacki, and left their imprint in literature in the Chronicles of Prus and feuilletons of our contemporary Wiech. Just as his predecessors, Piwowarski transgressed the limit of reportage, transposing many a time the realities of suburban customs, but at the same time he astounds by a sometimes literal conveying of details and the authentic character of the local colour. I have mentioned the fact that which from the romantic outline of the "prophetic" silhouette of the artist did not find the way to his sculpture, but the sense of humour so characteristic for his personality has found a reflection also in his works. Only few are able to comment the Warsaw dash with a warm humour and tolerance as Piwowarski. In this goodnatured look in fact there is more admiration than scoffing. He willingly applies the comism of the situation, which seems to constitute the dominant means of expression of his sculptures. The features of the contents are perfectly brought into relief by his way of treating the sculptural mass. Of assistance also is the ceramic mass used almost exclusively by the artis. For it seems that the figures of people portrayed by Piwowarski owed their anatomy to the potter's wheel, while types stiffening for a commemoration picture — amusing types in fact — constituted an allusion to an empty pot.

Among the various contemporary attitudes, so extremely different as the constructivist or visual-kinetic, Piwowarski's art, which is certainly of the odd type, is strengthenig its raison d'être. Since the beginning of the sixties', a certain general turn towards figurativeness has began to be felt in contemporary art throught the world. At first, the strongest revival was marked by expressionist trends which have also found expression in Polish art. At present, however, we observe a slow but constantly progressing process of the quieting down of deformation and the catastrophic interpretation of the world connected with it. For it appears that this is not the only way to deepen psychological analysis, and thereby to broaden the humanistic contents in the art of our times. Perhaps then Piwowarski too appeared with his private sculpture just in time?

Translation: A. Trop-Kryński

WOJCIECH KRAUZE



262. Teraz do szkoły



193. Syn pułku

## EDWARD PIWOWARSKI

Warszawa, ul. Czarnieckiego 56 m 1  
tel. 39-21-90

Ur. 16.IV.1910 r. w Boszyczynku (kieleckie). W 1929 r. ukończył Szkołę Przemysłu Drzewnego w Zakopanem, następnie uczył się w Miejskiej Szkole Sztuk Zdobniczych i Malarstwa w Warszawie (pracownia prof. J. Szczepkowskiego). W latach 1934—1939 studia w Akademii Sztuk Pięknych w Warszawie, w pracowniach prof. prof. T. Breyera i B. Pniewskiego. W latach 1936—1952 członek grupy „Warszawa”, 1945—1950 nauczyciel rzeźby w Liceum Technik Plastycznych i Ognisku Kultury Plastycznej w Bielsku-Białej.

1949—1951 zastępca przewodniczącego Sekcji Rzeźby ZPAP Okręgu Katowice; działalność w Sekcji Rzeźby Okręgu Warszawskiego ZPAP: 1951—1952 sekretarz, 1959—1962 członek zarządu, 1962—1965 członek komisji artystycznej, od 1971 zastępca przewodniczącego, 1956—1958 członek sądu koleżeńskiego Okręgu Warszawskiego ZPAP.

Odnaczenia: Medal X-lecia PRL 1955, złota odznaka Za Zasługi dla Warszawy 1967, wyróżnienie MON za realizację rzeźb poświęconych pamięci młodych żołnierzy WP w tym „Synów pułku” 1969, dwukrotnie medal brązowy MON Za Zasługi w Obronności Kraju 1970 i 1973, Złoty Krzyż Zasługi 1971, doroczna nagroda Prezydium St. RN za osiągnięcia w upowszechnianiu kultury za 1971 r. 1972, medal i dyplom TPSP w Radomiu 1973.

## UDZIAŁ W WYSTAWACH, KONKURSACH, NAGRODY

- 1933 Wystawa sztuki, Warszawa Zachęta
- 1945 Wystawa „Polonia” oraz wystawa bieżąca ZZPAP, X—XI Kraków TPSP
- 1946 Ogólnopolska wystawa malarstwa, rzeźby, grafiki i tkanin artystycznych, IV Bielsko-Biała Zamek Sułkowskich  
Ogólnopolska wystawa malarstwa, rzeźby i grafiki, VI Bytom  
Wystawa jesienna malarstwa i rzeźby, X—XI Bielsko-Biała  
Salon jesienny malarstwa, grafiki i rzeźby, XI Katowice sale ZZPAP  
Wystawa okręgowa, Katowice — III nagroda  
I Konkurs na projekt pomnika czynu powstańczego na Górze św. Anny — wyróżnienie (projekt zakupiono)
- 1947 Wystawa grupy artystów plastyków „Warszawa”, Warszawa SARP  
II Ogólnopolski salon zimowy, I—II Kraków TPSP
- 1948 Wystawa jesienna malarstwa, rzeźby i grafiki Oddziału ZPAP Bielsko-Biała, X—XI Bielsko Biała
- 1949 Wystawa grupy artystów plastyków „Warszawa”, III Bielsko-Biała Zamek Sułkowskich  
Wystawa malarstwa, rzeźby i grafiki, IV Dziedzice Walcownia Metali  
Doroczna wystawa malarstwa, rzeźby i grafiki, V—VI Katowice BWA  
Doroczna wystawa malarstwa, grafiki i rzeźby i pośmiertna wystawa prac K. Tyca, XI—XII Bielsko-Biała  
Wystawa objazdowa grupy artystów plastyków „Warszawa”, Warszawa SARP
- 1950 „Pracujący Śląsk w sztuce”. Wystawa okolicznościowa zorganizowana dla uczczenia święta pracy, V Bielsko-Biała Zamek Sułkowskich  
Wystawa sztuki grupy artystów plastyków „Warszawa”, Warszawa Dom Związków Zawodowych
- 1952 Konkurs na nagrodę sportową, Warszawa — trzy wyróżnienia
- 1953 Wystawa ZPAP Okręgu Warszawskiego, VII—VIII Warszawa Zachęta
- 1955 VI Wystawa ZPAP Okręgu Warszawskiego, XI—XII Warszawa Zachęta
- 1956 VII Wystawa ZPAP Okręgu Warszawskiego, IX—X Warszawa Zachęta
- 1957 Konkurs na małe formy rzeźbiarskie do produkcji, Warszawa IWP — II nagroda
- 1958/59 Wystawa „Rzeźba warszawska 1945—1958”, XII 1958 — I 1959 Warszawa Zachęta  
XIV Ogólnopolska wystawa plastyki. Malarstwo, rzeźba, XII 1958 — II 1959, Radom Dom Esterki



187. Godzina W

- 1959 Wystawa „Warszawa w sztuce współczesnej”, I—II Warszawa Muzeum Historyczne m.st. Warszawy
- 1959/60 XV Ogólnopolska zimowa wystawa plastyki, XII 1959 — I 1960 Radom Muzeum
- 1960 Wystawa indywidualna (z M. Piwowarską), II—III Warszawa Galeria MDM  
Wystawa Rzeźba polska 1945—1960, IV—VI Warszawa Zachęta  
Wystawa zbiorowa z okazji 3-lecia Galerii MDM, VII Warszawa Galeria MDM  
Konkurs Cepelii — II nagroda
- 1960/61 XVI Ogólnopolska wystawa plastyki, XII 1960 — II 1961, Radom Muzeum
- 1961 Międzynarodowa wystawa rzeźby i grafiki, Carrara
- 1961/62 Wystawa rzeźby w XV-lecie PRL, XI 1961 — I 1962 Warszawa Muzeum Narodowe
- 1962 Wystawa tkanin artystycznych i rzeźb w ceramice, V—VI Warszawa Galeria MDM  
Wystawa „Otwarte drzwi”, VI—VII Warszawa Pomarańczarnia  
Wystawa „Warszawa w sztuce”, IX—X Warszawa Pałac Kultury i Nauki
- 1962/63 Ogólnopolska wystawa zimowa plastyki, XII 1962 — III 1963 Radom Muzeum
- 1963 Wystawa „XX lat ludowego Wojska Polskiego w twórczości plastycznej”, V Warszawa Zachęta  
Wystawa malarstwa rzeźby i grafiki „Otwarte drzwi”, VI—VII Warszawa Pomarańczarnia  
I Salon letni Okręgu Warszawskiego ZPAP, VII—VIII Warszawa Galeria MDM  
Wystawa „Warszawa w sztuce”, IX—X Warszawa Pałac Kultury i Nauki  
IV Ogólnopolska wystawa plastyki marynistycznej, IX—X Warszawa Zachęta
- 1963/64 Wystawa rzeźb i tkanin Okręgu Warszawskiego ZPAP, XII 1963 — I 1964, Warszawa Zachęta  
XIX Ogólnopolska wystawa plastyki, XII 1963 — II 1964 Radom Muzeum
- 1964 Ogólnopolska wystawa: tkanina, ceramika i szkło, IV—V Warszawa Zachęta  
V Ogólnopolska wystawa plastyki marynistycznej, VI Warszawa Zachęta  
Wystawa malarstwa, rzeźby i grafiki „Otwarte drzwi”, VI—VII Warszawa Pomarańczarnia  
Wystawa „Warszawa w sztuce”, IX Warszawa Zachęta  
Wystawa prac artystów plastyków Sp. Pracy „Plastyka”, X—XI Warszawa Centralny Klub Oficera KBW  
Wystawa indywidualna, Warszawa Klub Plastyków WSM  
Wystawa indywidualna, Warszawa Fabryka im. G. Dymitrowa  
Wystawa rzeźby (objazdowa w warszawskich zakładach pracy)

- Konkurs i wystawa pokonkursowa „Człowiek i praca w Polsce Ludowej”, Warszawa Dom Chłopa
- 1964/66 Ruch oporu w sztuce polskiej, VII—VIII 1964 Belgrad Velika sala Umetnickog Paviliona; VI—VIII 1965 Lipsk Muzeum im. D. Dymitrowa; IX Berlin, Międzynarodowe Centrum Wystawowe, III 1966 Wiedeń Künstlerhaus
- 1965 Wystawa rzeźby i grafiki Okręgu Warszawskiego ZPAP, I Warszawa Zachęta  
XX Jubileuszowa ogólnopolska wystawa plastyki, V—VI Radom Muzeum — wyróżnienie honorowe  
20 lat PRL. Wystawa rzeźby i grafiki, VI Warszawa Zachęta  
Wystawa „Otwarte drzwi”, VI—VII Warszawa Pomarańczarnia  
Wystawa „Warszawa w sztuce”, IX Warszawa Zachęta
- 1966 Pierwsze wystawy. Orientacje, II Warszawa Dom Artysty Plastyka  
Wystawa indywidualna, V Warszawa Galeria MDM  
Wystawa indywidualna, VI Warszawa Teatr Wielki  
I Festiwal sztuk pięknych, IX Warszawa Muzeum Wojska Polskiego i Galeria Rzeźby ZPAP  
Wystawa rzeźby Warszawskiego Okręgu ZPAP, IX—X Kraków BWA  
Wystawa poplenerowa rzeźby, X—XI Kielce Wzgórze Zamkowe — medal; Suchedniów  
Wystawa „Rzeźba dla twojego mieszkania”, Warszawa Galeria Rzeźby ZPAP
- 1966/67 Millenium. Ogólnopolska wystawa plastyki, XII 1966 — II 1967 Radom Muzeum
- 1967 Konkurs i wystawa pokonkursowa „Człowiek i praca w Polsce Ludowej”, VI Warszawa Zachęta — III nagroda  
Wystawa—kiermasz pn. Desa — dzieciom, VI Wrocław Salon Plastyki Współczesnej  
Ogólnopolska wystawa ku czci 50 rocznicy Wielkiej Socjalistycznej Rewolucji Październikowej, X—XI Radom Muzeum  
Ogólnopolska wystawa rzeźby 1967, XII Warszawa Zachęta — nagroda  
Spotkania rzeźbiarskie, Parszów  
Rzeźba, Wystawa darów dla Skopje, Warszawa Galeria Rzeźby ZPAP  
Wystawa rzeźby (J. Kandfer, G. Pecuch, B. Chromy, E. Piwowarski), Berlin, Bratysława, Praga, Budapeszt, Sofia Ośrodki Kultury Polskiej
- 1968 Wystawa darów dla Muzeum w Skopje, VI Skopje Muzeum Sztuki Współczesnej  
2 Festiwal sztuk pięknych, IX Warszawa Zachęta  
Ogólnopolska wystawa 25-lecie Ludowego Wojska Polskiego w twórczości plastycznej, X Warszawa Zachęta  
Wystawa z okazji XXV-lecia LWP ze zbiorów i zaproszeń, Warszawa  
Spotkania rzeźbiarskie, Suchedniów, Parszów

- Wystawa „Partyzantka kielecka w plastyce”, XII 1968 — II 1969, Radom Muzeum — medal i nagroda
- 1969 I Ogólnopolskie biennale rzeźby plenerowej, VI—VIII Bytom — wyróżnienie honorowe  
Ogólnopolski konkurs i wystawa pokonkursowa „Człowiek i praca w Polsce Ludowej” (z okazji 25-lecia PRL), VII—VIII Warszawa Zachęta — IV nagroda  
Wystawa „Portret w rzeźbie”, VII—VIII Warszawa Galeria Rzeźby ZPAP  
Wystawa „Waszawa w sztuce”, IX Waszawa Galeria Foksal  
Spotkania rzeźbiarskie, Suchedniów, Parszów, Ostrowiec Świętokrzyski, Opoczno  
Ogólnopolska wystawa rzeźby plenerowej, Orońsko  
25-lecie rzeźby warszawskiej, XII 1969 — I 1970 Warszawa Zachęta  
Ogólnopolska wystawa plastyki. Rok 1939. Polski ruch oporu, XII Radom
- 1970 25 lat plastyki w województwie katowickim, Bytom Muzeum Górnośląskie  
Wystawa indywidualna z cyklu Laureaci nagród MON, I Warszawa Dom Wojska Polskiego  
Wystawa sprzedażna sztuki polskiej, I—II Düsseldorf  
Wystawa sprzedażna sztuki polskiej, I—II Düsseldorf  
Wystawa z okazji 25-lecia ZPAP Oddział w Bielsku-Białej, V Bielsko-Biała, Pawilon Wystawowy i Muzeum  
Mahnung. Przeciw wojnie i faszyzmowi, V—VII Weimar Kunsthalle am Theaterplatz oraz Schlossmuseum am Burgplatz  
3 Festiwal sztuk pięknych, IX Warszawa Zachęta — wyróżnienie za cały zestaw prac  
Wystawa „Małe formy rzeźbiarskie”, Warszawa Galeria Rzeźby ZPAP  
Spotkania rzeźbiarskie, Orońsko, Suchedniów, Parszów  
Ogólnopolska wystawa plastyki „Polska walcząca na lądzie i morzu”, XII 1970 — I 1971, Radom Muzeum
- 1971 Wystawa „Sport w sztuce”, I—II Warszawa Dom Artysty Plastyka  
Wystawa „Żołnierz polski na lądzie i morzu”, malarstwo grafika rzeźba, I Warszawa DWP  
Wystawa indywidualna (z M. Piwowarską), III Warszawa Dom Artysty Plastyka  
Jubileuszowa wystawa Klubu Artystów Plastyków WSM na Żoliborzu (z okazji 40-lecia Klubu), V—VI Warszawa Dom Kultury WSM na Żoliborzu  
III Ogólnopolska wystawa rzeźby, VI Warszawa Zachęta  
Ogólnopolska wystawa malarstwa, rzeźby i grafiki „Portret człowieka”, VII—VIII Warszawa Zachęta  
Wystawa grupy artystów plastyków Okręgu Warszawskiego ZPAP, IX Kraków Galeria Pryzmat  
Wystawa „Warszawa w sztuce”, IX Warszawa Zachęta  
Wystawa „Muzyka inspiracją rzeźbiarza”, IX—X Warszawa Galeria Rzeźby ZPAP





226. Bolesławowi Prusowi w hołdzie



271. Kronikarzowi Warszawy

- Wystawa pokonkursowa malarstwa, rzeźby i grafiki „Człowiek, praca, środowisko”, XII Warszawa Zachęta — wyróżnienie  
XXVI Ogólnopolska wystawa zimowa plastyki, XII, Radom Muzeum
- 1972 IV Ogólnopolska wystawa plastyki „Przeciw wojnie”, V—X Lublin Muzeum na Majdanku  
4 Festiwal sztuk pięknych, IX Warszawa Zachęta — wyróżnienie honorowe  
XXVII Ogólnopolska wystawa plastyki, XII Radom Muzeum — II nagroda Ministerstwa Kultury i Sztuki
- 1973 Wystawa „Propozycje dla Wisłostady”, VI Warszawa Zachęta  
Wystawa „Współczesna sztuka łowiecka i animalistyczna”, VI Warszawa DAP  
IV Międzynarodowe biennale „Sport w sztukach pięknych”, Madryt — nagroda specjalna Real Federacion Espanola de Futbol  
Propozycje dla m.st. Warszawy, IX Warszawa Dom Artysty Plastyka — nagroda  
Wystawa „Warszawa w sztuce”, IX Warszawa Zachęta  
30 lat ludowego Wojska Polskiego w twórczości plastycznej, X Warszawa Zachęta  
Stała wystawa indywidualna rzeźb, Warszawa zaplecze Pałacu Ślubów
- 1973/74 XXVIII Ogólnopolska wystawa plastyki, XII 1973 — I 1974 Radom Muzeum
- 1974 Wystawa „Sport w sztuce”, I Warszawa Muzeum Sportu i Turystyki  
Wystawa „Przeciw wojnie”, I Warszawa Muzeum Lenina

#### REALIZACJE:

Wystrój sali recepcyjnej na Dworcu Głównym w Warszawie, 1953; wystrój ceramiczny hallu Teatru „Komedia” w Warszawie, 1953; płaskorzeźby w hallu i sali restauracyjnej w restauracji i kawiarni „Stolica” w Warszawie, 1954 (z Andrzejem Mierzejewskim); wodotrysk „Ptaki” oraz wystrój w przedszkolu w Gliwicach, 1956; herb miasta Sieradza, 1956; stiuk z mozaiką oraz 6 płaskorzeźb w Domu Kultury Metalowca (sala teatralna) w Skarżysku Kamiennej, 1957; płaskorzeźba na gmachu hotelu „Warszawa” w Warszawie, 1957; płyta-pomnik Zgrupowania Żywiciel, Warszawa — Żoliborz koło Dworca Gdańskiego, 1958; pomnik partyzantów w Miechowie, 1959; Godło Państwa dla Sejmu PRL, 1960; Godło Państwa dla Rady Państwa, 1960 (model rzeźbiarski Orła Piastowskiego ze sztandaru I Armii WP); herb miasta Miechowa na kamienicze na Rynku w Miechowie, 1962; herby m. Wrocławia i Szczecina — Orzeł Piastów Śląskich dla sali polskiej w Pittsburgu (USA), 1963; fontanna-kwietnik w Sokołowie Podlaskim, 1969 (z Andrzejem Mierzejewskim); nagrobki na Cmentarzu Powązkowskim w Warszawie: gen. dyw. dra B. Szareckiego, 1959 (płaskorzeźba, brąz);

H. Grunwalda, 1963; J. Nasierakowskiego, 1969; J. Kurnakowicza, 1971; grobowiec rodziny Dworzyńskich, 1972; nagrobki na Cmentarzu Komunalnym w Warszawie: T. Dietricha, ok. 1961; gen. A. Zawadzkiego, 1965 (Godło Państwa i liternictwo); nagrobek prof. dra Reissa na Cmentarzu Rakowickim w Krakowie, 1958. W 1970 r. opracował projekt tablicy wolnostojącej na dawne boisko „Skry” ku czci 100 000 poległych (gips, 120×220).

Prace w zbiorach muzealnych w Warszawie: Muzeum Narodowego, Muzeum Wojska Polskiego, Muzeum Historii Polskiego Ruchu Rewolucyjnego, Muzeum Historycznego m.st. Warszawy, Muzeum Łowieckiego oraz Wojskowego Instytutu Historycznego w Warszawie; Muzeum w Bielsku Białej, Państwowego Muzeum na Majdanku, Muzeum w Częstochowie, Muzeum Mazurskiego w Olsztynie, Muzeum Bolesława Prusa w Nałęczowie, GZP WP, za granicą w Muzeum Sztuki Współczesnej w Skopje oraz w zbiorach instytucji państwowych, kolekcjach prywatnych w kraju i za granicą.



252. Jubileusz



81. Walerek Wątróbka i Gienia

## BIBLIOGRAFIA

### KATALOGI

Wystawa „Polonia” oraz wystawa bieżąca Związku Zawodowego Polskich Artystów Plastyków, X—XI 1945 Towarzystwo Przyjaciół Sztuk Pięknych w Krakowie, wstęp E.G., poz. kat. 90, Kraków 1945  
Ogólnopolska wystawa malarstwa, rzeźby, grafiki i tkanin artystycznych, kwiecień 1946, wstęp ZZPAP Okręg Śląski, poz. kat. 145—147, Bielsko-Biała 1946 (kat. odbity na powielaczu)  
Katalog Ogólno-Śląskiej wystawy malarstwa, rzeźby, grafiki, VI 1946 poz. kat. 167—168, Bytom 1946  
Katalog jesiennej wystawy malarstwa i rzeźby, X—XI 1946, wstęp Franciszek Dudziak, poz. kat. 84—88, Bielsko 1946  
Katalog wystawy Grupy Artystów Plastyków „Warszawa”, słowo wstępne E. Burke, poz. kat. 78—79, Warszawa 1947  
II Ogólnopolski salon zimowy, I—II 1947, wstęp Zygmunt Radnicki, Jerzy Wolff, Marek Włodarski, poz. kat. 1 nlb., Kraków 1947  
Katalog jesiennej wystawy malarstwa, rzeźby i grafiki, X—XI 1948, poz. kat. 40—41, Bielsko 1948  
Katalog wystawy grupy artystów plastyków „Warszawa” w Bielsku, III 1949, wstęp Jerzy Burski, Stanisław Oczko, poz. kat. 71—75, repr. poz. 71 (Chłopiec z piłką), Bielsko 1949  
Katalog wystawy malarstwa, rzeźby i grafiki, IV 1949, wstęp nie sygn., poz. kat. 38—39, Dziedzice 1949 (katalog odbity na powielaczu)  
Katalog dorocznej wystawy malarstwa, rzeźby i grafiki, V—VI 1949, wstęp Henryk Woźniakowski, poz. kat. 131, Katowice 1949  
Katalog dorocznej wystawy malarstwa, grafiki i rzeźby i pośmiertnej wystawy Karola Tyca, XI—XII 1949, wstęp Edward Piwowarski, poz. kat. 78—79, Bielsko 1949  
Katalog wystawy objazdowej grupy artystów plastyków „Warszawa” (1949), poz. kat. 41 (kat. odbity na powielaczu)  
Wystawa Związku Polskich Artystów Plastyków Okręgu Warszawskiego, VI—VII 1953, wstęp nie sygn. poz. kat. 363, Warszawa 1953  
VI Wystawa okręgowa malarstwo, rzeźba, grafika, XI—XII 1955, poz. kat. 356—358, Warszawa 1956  
VII Wystawa Okręgu Warszawskiego Związku Polskich Artystów Plastyków, malarstwo, rzeźba, grafika, XI—XII 1956, poz. kat. 50—51, repr. poz. 51 (U fotografa), Warszawa 1956  
Rzeźba warszawska 1945—1958, XII 1958 — I 1959, wstęp Zarząd Sekcji Rzeźby Okręgu Warszawskiego ZPAP, poz. kat. 137—140, repr. poz. 140 (Don Kichot), nota biograf., Warszawa 1958  
Ogólnopolska wystawa plastyki, XII 1958 — II 1959, wstęp nie sygn., poz. kat. 28, Radom 1958  
Wystawa Warszawa w sztuce współczesnej malarstwo, grafika, rzeźba, I—II 1959, wstęp Komitet Organizacyjny, Stanisław Ryszard Dobrowolski, poz. kat. 20—21, Warszawa 1959  
XV Ogólnopolska wystawa plastyki w Radomiu, XII 1959 — II 1960, wstęp Stefan Witkowski, Zofia Baranowicz, poz. kat. 40 nota biograf., Radom 1959  
Wystawa Moniki Piwowarskiej-Przybyszewskiej i Edwarda Piwowarskiego, poz. kat. 1—17, repr. poz. 6 (Łącznik i Akt w kapeluszu z kwiatkiem), nota biograf., Warszawa 1960  
Rzeźba polska 1945—1960, V 1960, wstęp Komisarz Wystawy (L. Nitschowa), poz. kat. 245—246, repr. poz. 245 (Don Kichot), Warszawa 1960  
XVI Ogólnopolska wystawa plastyki w Radomiu, XII 1960 — II 1961, wstęp Stefan Witkowski, poz. kat. 41, Radom 1960  
Polskie Dzieło Plastyczne w XV-lecie PRL. Wystawa rzeźby, XI 1961 — I 1962, wstęp Ksawery Piwocki, poz. kat. 252—253, nota biograf., Warszawa 1961  
Wystawa tkanin artystycznych i rzeźb w ceramice, V—VI 1962, poz. kat. 5, Warszawa 1962  
Wystawa Warszawa w sztuce, IX—X 1962, wstęp Zarządu Okręgu

Warszawskiego ZPAP, poz. kat. nlb, repr. (Wokulski z panią Mincową), Warszawa 1962  
XVIII Ogólnopolska wystawa plastyki w Radomiu, XII 1962 — II 1963, wstęp Jerzy Szymkiewicz-Gombrowicz, poz. kat. 39, Radom 1962  
Wystawa malarstwa rzeźby i grafiki „Otwarte drzwi”, VI—VII 1962 poz. kat. 30, Warszawa 1962  
Ogólnopolska wystawa XX-lecie ludowego Wojska Polskiego w twórczości plastycznej, V 1963, wstęp nie sygn., Stanisław Lorentz, poz. kat. 64, Warszawa 1963  
Wystawa malarstwa, rzeźby i grafiki „Otwarte drzwi”, VI—VII 1963, poz. kat. 23, Warszawa 1963  
I Salon letni Okręgu Warszawskiego Związku Polskich Artystów Plastyków, VI—VIII 1963, wstęp nie sygn., poz. kat. 16, repr. (Samotna), Warszawa 1963  
Warszawa w sztuce — 1963, IX—X 1963, wstęp Stanisław Lorentz, poz. kat. 36—38, repr. poz. 37 (Warszawskie snują się mgły po stronie praskiej), Warszawa 1963  
IV Ogólnopolska wystawa marynistyczna, IX 1963, poz. kat. 16—17, Warszawa 1963  
Wystawa rzeźb i tkanin Okręgu Warszawskiego ZPAP, XII 1963, wstęp Komisarz wystawy rzeźby (Stanisław Sikora), poz. kat. 81—82, Warszawa 1963  
XIX Ogólnopolska wystawa plastyki w Radomiu, XII 1963 — II 1964, wstęp Jan Gauze, poz. kat. 24, Radom 1963  
Wystawa ogólnopolska tkaniny, ceramiki i szkła, IV 1964, poz. kat. 163 (wkładka z pracami przyjętymi w drugim terminie), Warszawa 1964  
V Ogólnopolska wystawa marynistyczna, VI 1964, wstęp Stanisław Maria Saliński, poz. kat. 20—21, Warszawa 1964  
Wystawa malarstwa rzeźby i grafiki „Otwarte drzwi”, VI—VII 1964, poz. kat. 18, Warszawa 1964  
Izłóżba na temu Pokret otpora u delima poljskih umetnika, VII—VIII 1964, wstęp Stefan Rassalski, poz. kat. 3, notka biograf., Belgrad 1964  
Warszawa w sztuce — 1964, wstęp Jacek Sempoliński, poz. kat. 52—54, repr. poz. 54 (Artysta i jego muza), Warszawa 1964  
Wystawa rzeźb, wstęp Stanisław K. Stopczyk, poz. kat. nlb., repr. (W meloniku z bukietem w ręku), nota biogr., Warszawa 1964  
Wystawa prac artystów plastyków Spółdzielni Pracy „Plastyka”, X—XI 1964, poz. kat. 59—60, nota biograf., Warszawa 1964  
Wystawa rzeźby i grafiki Okręgu Warszawskiego ZPAP, I 1965, wstęp Stanisław Sikora, poz. kat. 99—101, Warszawa 1965  
20 lat Polskiej Rzeczypospolitej Ludowej w twórczości plastycznej. Wystawa grafiki i rzeźby, VI 1965, wstęp nie sygn., poz. kat. 89 nota biograf., Warszawa 1965  
Warszawa w sztuce, IX 1965, wstęp Janusz Durko, poz. kat. 36—37, Warszawa 1965  
Jubileuszowa XX ogólnopolska wystawa plastyki w Radomiu, V—VI 1965, wstęp Stefan Witkowski, poz. kat. 36—37, repr. poz. 37 (Pocałunek), Radom 1965  
Widerhall der Antifaschistischen Widerstandsbewegung in der polnischen Kultur, poz. kat. 2, wstęp nie sygn., druk NRD 1965  
1939—1945 Die Widerstandsbewegung in der polnischen Kunst, wstęp Stefan Rassalski, spis prac, repr., Warszawa 1965  
Dom Artysty Plastyka. Pierwsze wystawy, II 1966, poz. kat. nlb, Warszawa 1966  
Wystawa rzeźby Edwarda Piwowarskiego, V 1966, wstęp Stanisław Lipski, poz. kat. 1—25, 7 repr., nota biograf., Warszawa 1966  
Festiwal sztuk pięknych, IX 1966, wstęp do działu rzeźby Stanisław K. Stopczyk, poz. kat. 101—103, repr. poz. 101 (Komu syrenkie), Warszawa 1966

Wystawa rzeźby Okręgu Warszawskiego, IX—X 1966, wstęp Wiesław Müldner-Nieckowski, poz. kat. 82—84, repr. poz. 82 (Poeta i muza), nota biograficzna, Warszawa 1966  
Wystawa plastyki Millenium w Radomiu malarstwo, rzeźba, grafika, XII 1966, wstęp Jan Gauze, poz. kat. 21—22, Radom 1966  
Edward Piwowarski, 1966, wstęp nie sygn., nota biogr., spis prac, Warszawa 1966, 2 repr. (Ostatnia zbiórka, Nie poleci ptaszek)  
Człowiek i praca w Polsce Ludowej, Wystawa prac konkursowych, VI 1967, wstęp Włodzimierz Buczek, poz. kat. 29, 72—73, repr. poz. 29 (W sadzie), Warszawa 1967  
Ogólnopolska wystawa rzeźby 1967, XII 1967, wstęp Rajmund Gruszczyński, poz. kat. 133, Warszawa 1967  
Rzeźba. Wystawa darów dla Skopje, 1967, wstęp Zarząd Sekcji Rzeźby ZPAP, poz. kat. nlb., repr. (Na trawce, W meloniku), nota biograficzna, Warszawa 1967  
Katalog wystawy rzeźby (B. Chromy, J. Kandefer, G. Pecuch, E. Piwowarski), poz. kat. 1—3, repr. poz. 2 (Wujo przed ślubem), nota biograf., Warszawa 1967  
Podareni dzieła, VII 1967 — VII 1968, wstęp Borys Petkovski, poz. kat. 179—180, Skopje 1967  
Podareni dzieła od NR Polska, VI 1968, wstęp Karol Tchorek, poz. kat. 33—34, repr. poz. 33 (W meloniku z bukietem), nota biograf., Skopje 1968  
2 Festiwal sztuk pięknych, IX 1968, wstęp do działu rzeźby Lech Grabowski, poz. kat. 108—110, repr. poz. 110 (Oczekiwanie), Warszawa 1968  
Ogólnopolska wystawa 25-lecie ludowego Wojska Polskiego w twórczości plastycznej, X 1968, wstęp Zbigniew Szydłowski, Ksawery Piwocki, poz. kat. 48—49, repr. poz. 48 (Syn pułku), nota biograf., Warszawa 1968  
Partyzantka kielecka w plastyce, 1968, wstęp Jan Gauze, poz. kat. 13—14, repr. poz. 14 (Ranny partyzant), Radom 1968  
I Ogólnopolskie biennale rzeźby plenerowej, VI—VIII 1969, wstęp Jerzy Dafek, poz. kat. nlb., repr. (Sentymentalna), nota biograf., Bytom 1969  
Człowiek i praca w Polsce Ludowej. Wystawa pokonkursowa malarstwo rzeźba grafika, VII—VIII 1969, wstęp Wiesław Adamski, poz. kat. 160, 189—190, repr. poz. 160 (W sadzie), Warszawa 1969  
Portret w rzeźbie, VII—VIII 1969, wstęp Lech Grabowski, poz. kat. nlb., repr. (Weronika), Warszawa 1969  
Ogólnopolska wystawa plastyki. Rok 1939. Polski ruch oporu, malarstwo grafika rzeźba, XII 1969, wstęp Jan Gauze, Mieczysław Róg-Świostek, poz. kat. 20, Radom 1969  
Warszawa w sztuce, malarstwo rzeźba grafika, IX 1969, poz. kat. nlb., Warszawa 1969  
25 lat rzeźby warszawskiej, XII 1969 — I 1970, wstęp Komitet Organizacyjny, Wiesława Wierchowska, Marian Kurjata, Krystyna Trzeciak, poz. kat. 162—164, repr. (Tango Milonga — poza kat.), nota biograf., Warszawa 1969  
Edward Piwowarski. Rzeźby. Z cyklu Laureaci nagród MON, I 1970, wstęp Wiesława Wierchowska, poz. kat. nlb. (31), repr. 18, nota biograf., Warszawa 1970  
Wystawa z okazji 25-lecia ZPAP Oddział w Bielsku-Białej. Malarstwo, grafika, rzeźba, tkanina, scenografia, architektura wnętrz, sztuka użytkowa, V 1970, wstęp Stanisław Oczko, Jan Wieliński, poz. kat. nlb. repr. (Ślubne zdjęcie), nota biograf., Bielsko-Biała 1970  
3 Festiwal sztuk pięknych, X—XI 1970, wstęp Andrzej Janota, Juliusz Starzyński, Lech Grabowski, poz. kat. 118—120, repr. poz. 120 (Anioł Stróż), Warszawa 1970  
Ogólnopolska wystawa plastyki Polska walcząca na lądzie i morzu. Malarstwo, grafika i rzeźba XII 1970 — I 1971, wstęp TPSP w Radomiu, Anna Apanowicz, poz. kat. 18—19, Radom 1970

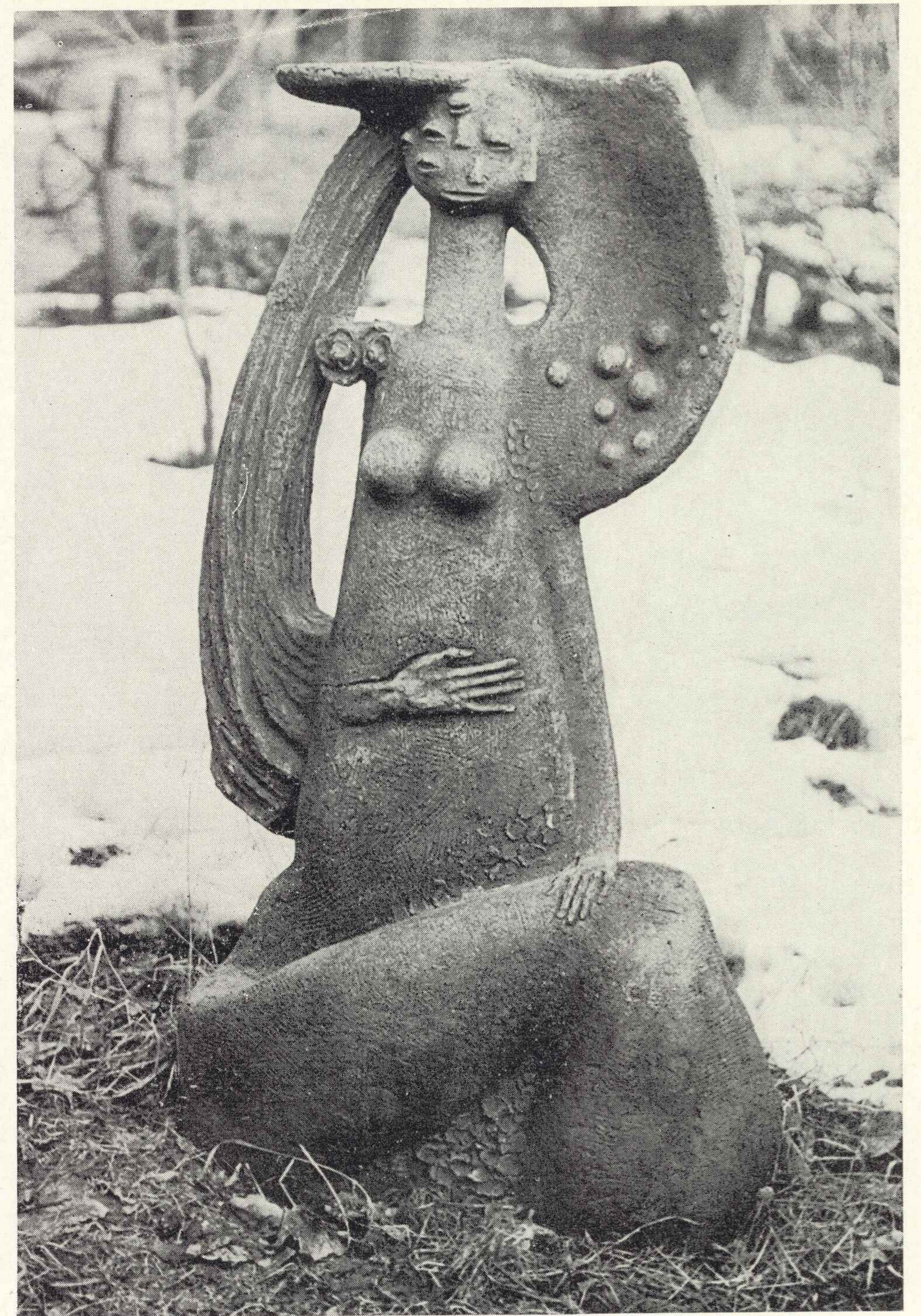
Małe formy rzeźbiarskie, 1970, poz. kat. nlb., repr. (Powstaniec), Warszawa 1970  
Internationale Kunstausstellung Mahnung. Kunst des Widerstandes gegen den Faschismus, 1970, wstęp Gerhard Pommeranz-Liedke, Jiří Koudelka, Janina Balcerzak, poz. kat. nlb., Weimar 1970  
Wystawa prac z ogólnopolskiej akcji plenerowej „Spotkania rzeźbiarskie” z lat 1965—1970, wstęp, poz. kat. nlb., repr. (Przestrzeń), Orońsko 1970  
25 lat plastyki w województwie katowickim, 1970, wstęp Wilhelm Szewczyk, poz. kat. 31, Bytom 1970  
Żołnierz polski na lądzie i morzu 1939—1945, malarstwo grafika rzeźba, I 1971, wstęp TPSP w Radomiu, poz. kat. 17—18, Warszawa 1971  
Sport w sztuce, I—II 1971, wstęp Wiesława Wierchowska, poz. kat. nlb. (1—3), repr. (Chłopiec z piłką), Warszawa 1971  
Jubileuszowa wystawa Klubu Artystów Plastyków WSM na Żoliborzu, V—VI 1970, wstęp Komitet Organizacyjny Obchodu, Teodor Klonowski, poz. kat. 98—100, repr. 99 (Za zasługi dla Warszawy) Warszawa 1971  
III Ogólnopolska wystawa rzeźby, VI 1971, poz. kat. 102, Warszawa 1971  
Ogólnopolska wystawa malarstwa, rzeźby i grafiki „Portret człowieka”, VII—VIII 1971, wstęp Wiesława Wierchowska i Andrzej Skoczyła, poz. kat. 37, Warszawa 1971  
Warszawa w sztuce. Malarstwo, rzeźba, grafika, IX 1971, wstęp Stanisław Lorentz, Stanisław Ryszard Dobrowolski, poz. kat. 30—32, repr. poz. 32 (Co niedziele na Bielanych), Warszawa 1971  
Grupa artystów Okręgu Warszawskiego, IX 1971, poz. kat. 13, repr. (Nad Wisłą), Kraków 1971  
Muzyka inspiracją rzeźbiarza, IX—X 1971, wstęp Zofia Konieczna, poz. kat. nlb., Warszawa 1971  
Ogólnopolski konkurs „Człowiek — praca — środowisko” w malarstwie, rzeźbie, grafice, XI 1971, wstęp Bohdan Tadeusz Urbanowicz, poz. kat. 12, 37, Warszawa 1971  
XXVI Ogólnopolska wystawa plastyki. Malarstwo, rzeźba, grafika, XII 1971, wstęp TPSP, poz. kat. 14—15, repr. poz. 15 (Akt bez rąk), Radom 1971  
IX Ogólnopolska wystawa plastyki „Przeciw wojnie”, V—X 1972, wstęp Teresa Sowińska, Edward Nadulski, poz. kat. nlb., repr. (Nigdy więcej), Lublin 1972  
4 Festiwal sztuk pięknych, IX 1972, wstęp Wiesław Müldner-Nieckowski, Juliusz Starzyński, Lech Grabowski, do działu rzeźby Hanna Kotkowska-Bareja, poz. kat. 65, repr. (W deszczu), Warszawa 1972  
30 lat ludowego Wojska Polskiego w twórczości plastycznej, X 1973, wstęp Władysław Czuba, Juliusz Starzyński, poz. kat. 186—187, repr. 187 (Teraz do szkoły), Warszawa 1973  
XXVIII Ogólnopolska wystawa plastyki w Radomiu, XII 1973 — I 1974, wstęp TPSP, poz. kat. 9—10, repr. poz. 9 (Chleb), Radom 1973

### PUBLIKACJE

Lech Grabowski, Kształt i tworzywo, Kraków 1959, Wydawnictwo Literackie, s. 13, 228, 238  
Oświecim. Malarstwo rzeźba grafika, Kraków 1959, WAG w Krakowie (repr.)  
Przewodnik po upamiętnionych miejscach walk i męczeństwa. Lata wojny 1939—1945, Warszawa 1966, repr. poz. 186  
Maria Morozowicz-Szczepkowska, Z lotu ptaka, Warszawa 1968, PIW, fot. s. 336  
Wojciech Brzega, Żywoć górala poczciwego, Kraków 1969, Wydawnictwo Literackie, s. 108, fot.  
Polegli na polu chwały 1939—1945, Warszawa 1970, wyd. Ruch, fot. poz. 20



112. Rzeźba sentymentalna



209. Sentymentalna

Wojsko Polskie w sztuce 1945—1970, Warszawa 1971, wyd. Ruch, repr. poz. 34

Kronika Warszawy 3/11, Warszawa 1972, PWN  
Leksykon PWN, Warszawa 1972, PWN, s. 892  
Artyści plastycy Okręgu Warszawskiego ZPAP 1945—1970 Słownik biograficzny, Warszawa 1972, s. 433, 1 repr.  
Stefan Witkowski, Jan Gauze, TPSP w Radomiu. Monografia 1945—1970, Warszawa 1973, Wydawnictwo Katalogów i Cenników

#### ROCZNIKI CBWA

Rocznik CBWA 1956, Warszawa 1959, s. 61  
Rocznik CBWA 1958, Warszawa 1963, s. 154  
Rocznik CBWA 1959/61, Warszawa 1965, s. 306  
Rocznik CBWA 1962, Warszawa 1966, s. 270  
Rocznik CBWA 1963/64, Warszawa 1971, s. 505  
Rocznik CBWA 1965/67, Warszawa 1973, s. 787  
Rocznik CBWA 1968/70 (w przygotowaniu)

#### WYBÓR PRASY

Artur Maria Swinarski, W Opolu i w Bielsku, Dziennik Polski 127, 10 III 1946  
W Z, Ogólnopolska wystawa malarstwa, grafiki i tkanin artystycznych, Gazeta Robotnicza 19 IV 1946  
Urszula Kadlec, O ogólnopolskiej wystawie sztuk plastycznych w Bielsku, Odra 14, 19 V 1946  
nie sygn., Jesienna wystawa plastyki, Dziennik Zachodni 3 XI 1946  
St. X., Pierwsza wystawa plastyków w Katowicach, Dziennik Zachodni 15 XI 1946  
A.M.Sw., Plastycy katowicki we własnym lokalu, Od A do Z 20, 15 XII 1946, 1 repr.  
(i), Wystawa artystów plastyków w Katowicach, Trybuna Robotnicza 170, 1946  
Jolanta Grey, Sylwester z Sylwestrem, Dziennik Zachodni 3, 3 I 1947 (KiK), Wystawa grupy plastyków „Warszawa”, Gazeta Ludowa 54, 24 II 1947  
repr., Kronika plastyki śląskiej, Odrodzenie 9, 2 III 1947  
Jerzy Bauriski, O ludzką atmosferę sztuki, Stolica 9, 9—15 III 1947, 1 repr.  
Jan Wilkowski, Wystawa grupy plastyków „Warszawa”, Warszawa Niezależny Dwutygodnik Literacki 4, 15 III 1947  
Stanisław Ciechowski, Plastycy grupy „Warszawa”, Nowiny Literackie 23 III 1947  
repr., A.B., Grupa plastyków „Warszawa”, Świat Młodych 6, 1—7 IV 1947  
(elk), Plastyka na Śląsku, Odra 14—15, 6 IV 1947, 2 repr.  
nie sygn., O dobrą sztukę dla wszystkich, Pokolenie 10, 13 III 1949, 1 repr.  
(ż), Artyści-plastycy — ludziom pracy, Dziennik Zachodni 74, 16 III 1949  
(kg), Zdjęto rusztowania z ostatniej strony Rynku, Trybuna Ludu 14 VII 1953  
T. Tatarczyk, Nowy kombinat gastronomiczny, Stolica 37, 13 IX 1953, 2 repr.  
(Kubr.), „Europa” przy placu Wareckim, Życie Warszawy 193, 14 VIII 1954  
(tl), Odsłonięcie pomnika partyzantów, Gazeta Krakowska 11 V 1956  
H.P., Salon Warszawski, Stolica 48, 25 XI 1956, 1 repr.  
Halina Grubert, Przy upiększaniu miasta..., Express Wieczorny 24, 1959  
repr., Świat 5, 1959  
Kira Gałczyńska, „Epigramaty” i rzeźba, Kurier Polski 47, 25 II 1960

repr., Trybuna Robotnicza Magazyn Niedzielny 55, 5—6 III 1960  
repr., Małżeńska wystawa plastyków, Express Wieczorny 69, 20—21 III 1960  
D. Wróblewska, Warszawa w sztuce, Stolica 14 X 1962  
Bohdan Drozdowski, Warszawa w sztuce, Życie Literackie 559, 1962 repr.,  
Dwudziestolecie ludowego Wojska Polskiego w twórczości plastycznej, Świat 22, 2 VI 1963  
Hanna Szczypińska, Warszawa w sztuce, Tygodnik Powszechny 41, 13 XI 1963  
Irena Neumann-Judycka, Jesienne rozważania..., Tygodnik Kulturalny 48, 1 XII 1963  
List do Redakcji, Dzieła sztuki w fabryce, Trybuna Robotnicza 1 V 1964  
Notatnik Warszawski, U „Dymitrowa” cenią sztukę, Stolica 20, 17 V 1964  
Ryszard Pietrzak, „Maryniści w Zachęcie”, Żołnierz Wolności 147, 26 VI 1964  
U plastyków WSM, Stolica 1—7 I 1965  
repr. Kronika, Przegląd Artystyczny 3, 1965  
Wystawa rzeźby, Dziennik Ludowy 104, 5 V 1966  
Kronika plastyczna, Kultura 19, 8 V 1966  
Ignacy Witz, Pokazy indywidualne, Życie Warszawy 12 V 1966  
Antoni Klukowski, Warszawo uśmiechnij się!, Tygodnik Kulturalny 20, 15 V 1966, 3 repr.  
(mc), Inicjatywa DRN-Śródmieście, Kurier Polski 131, 3 VI 1966  
(io), 4 nowe salony sztuki, Express Wieczorny 134, 6 VI 1966  
Rzeźbiarz warszawskiego światka, Stolica 7 VI 1966, 1 repr.  
Rzeźbiarz warszawskiego światka, Stolica 12 VI 1966, 2 repr.  
(grt), Po wizycie u Stanisława Kiliszka..., Express Wieczorny 204, 27—28 VIII 1966  
(grt), 30 bm. o godz. 17-tej..., Express Wieczorny 205, 29 VIII 1966  
(grt), 30 bm. o godz. 17-tej, Express Wieczorny 206, 31 VIII 1966  
WS, Rzeźbiarz zakochany w peryferiach, Sztandar Młodych 248, 18 X 1966, 1 repr.  
Hedda Bartoszek, Rzeźby w Muzeum Wojska, Sztandar Młodych 263, 4 XI 1966, 1 repr.  
Dobry gest WZSP, Słowo Ludu 349, 15 XII 1966  
Włodzimierz Miecznik, Marzenia z kamienia ciosane, Dziennik Ludowy 292, 18 XII 1966  
Lech Grabowski, Dwa pokazy rzeźby, Przegląd Artystyczny 5, 1966, 3 repr.  
Wojciech Żukrowski, Odwaga być sobą, Widnokreśli 4, IV 1967  
wzm., Człowiek i praca w Polsce Ludowej, Express Wieczorny 142, 15 VI 1967, 1 repr.  
Plastycy i VI Kongres Związków Zawodowych, Stolica VI 1967  
Plastyka, Życie Literackie 28, 9 VII 1967  
repr., Wystawa — kiermasz, Sztandar Młodych 25 VII 1967  
repr., Lech Grabowski, Plenery rzeźbiarskie, Przegląd Artystyczny 3, 1967  
Józefa Antecką, Człowiek i praca w Polsce Ludowej, Przegląd Artystyczny 6, 1967, 1 repr.  
repr., H. Bartoszek, Skulptura wychodit na ulicu, Polska 2 (150), 1967  
Dar rzeźbiarzy dla Skopje, Miniatury, Przegląd Artystyczny 1, 1968, 1 repr.  
Piotr Wollenberg, W gościnie u imć pana Brandta, Słowo Ludu, 452, 29 VI 1968, 1 repr.  
(grt), Wizytówka rzeźbiarza, Express Wieczorny 191, 10—11 VIII 1968, 1 repr.  
Wł. Sekuła, Rzeźbiarski plener — 68 rozpoczęty, Sztandar Młodych 16 VIII 1968  
repr., Piotr Wollenberg, Piekarnia rzeźb, Słowo Ludu 460, 24 VIII 1968

(grt), Przygotowania do wrześniowej wystawy, Express Wieczorny 1 XI 1968  
(grt), 25 lat LWP w twórczości polskich plastyków, Express Wieczorny 241, 8 X 1968, 1 repr.  
W. Tichanowa, Plenernaja skulptura Polshi, Dekoratiwnoje Iskusstwo SSSR 11 (132), 1968, 1 repr.  
(bw), Partyzantka kielecka w malarstwie..., Express Wieczorny 251, 1968  
Jan Markuszewski, Dzieci z nieujarzmionego miasta, Za Wolność i Lud 17, 1969  
E. Kaweczyński, Orońsko — raj dla rzeźbiarzy, Głos Pracy 2 VII 1969, 1 repr.  
Dzieło sztuki na ulicy, Express Wieczorny 5—6 VII 1969  
repr., Za Wolność i Lud 15, 1—15 VIII 1969  
repr., Stolica 10, 10 VIII 1969  
repr., Kultur und Kunst, Polnische Rundschau 35, 28 VIII 1969  
Dzieci z nieujarzmionego miasta, Za Wolność i Lud 17, 1—15 IX 1969  
Z teki redakcyjnej, Za Wolność i Lud 6 IX 1969  
Ewa Garztecka, Warszawa w rzeźbie, Trybuna Ludu 28 IX 1969  
(grt) Nowa rzeźba dla Warszawy, Express Wieczorny 24 X 1969  
(io), Wystawa pod gołym niebem, Express Wieczorny 263, 5 XI 1969, 1 repr.  
Krystyna Ciszek, Wojsko Polskie w sztuce współczesnej, Przegląd Artystyczny 1, 1969  
Wiesława Wierzchowska, Orońsko 1969, Przegląd Artystyczny 6, 1969, repr.  
repr., Art et Culture, Hebdomadaire Polonais 35, 1969  
repr., Panorama 3, 18 I 1970  
(BUSZ), W stołecznym Klubie Oficerskim, Żołnierz Wolności 15, 19 I 1970  
repr., Hebdomadaire Polonais 4 (409), 22 I 1970  
(d), W Klubie oficerskim, Kurier Polski 22 I 1970  
Fotochronik, Polnische Rundschau 4, 22 I 1970, 1 repr.  
Twórcy i Wojsko, Perspektywy 4, 23 I 1970, 1 repr.  
(grt), Spacerkiem po warszawskich wystawach, Express Wieczorny 22, 27 I 1970  
(d), W hołdzie stolicy, Kurier Polski 29 I 1970  
Janusz Skarżyński, W ogródku rzeźbiarza, Za Wolność i Lud 14, 16—31 VII 1970, 1 fot., 3 repr.  
E. Kaweczyńska, Ludzie których spotykamy, Głos Pracy 256, 27 X 1970, 1 fot.  
Józefa Antecką, Człowiek i praca w Polsce Ludowej, Przegląd Artystyczny 2, 1970  
Biuletyn Informacyjny ZPAP (numer dodatkowy poświęcony plenerom), 1970  
repr., Za Wolność i Lud 12, 20 III 1971  
(Kol), Tkanina i rzeźba, Stolica 21 III 1971, 1 fot.  
(grt), W Domu Artysty Plastyka, Express Wieczorny 68, 22 III 1971, 1 fot.  
wzm., W ogrodzie..., Sztandar Młodych 136, 9 VI 1971, 1 fot.  
Władysława Verbraeck, Rzeźbiarz warszawskich przedmieść, Tygodnik Polski (La semaine polonaise) 24, 13 VI 1971, 1 repr.  
Ewa Garztecka, Niewypał z rzeźbą, Trybuna Ludu 29 VI 1971  
Krzysztof Wojciewski, „Mały powstaniec” ofiarowany szkole, Za Wolność i Lud 29, 17 VII 1971, 1 fot.  
repr., Mówi Warszawa, 24 XII 1971  
(grt), Wystawa bliska warszawiakom, Express Wieczorny 215, 11—12 IX 1971  
repr., Mówi Warszawa, 24 XII 1971  
Wojciech Krauze, Przegląd galerii warszawskich, Przegląd Artystyczny 6, 1971  
(esk), Spotkanie ze sztuką, Kultura i Życie 7—8, 1971, 1 repr.

(mach), Człowiek, praca, środowisko, Zwierciadło 2, 6 I 1972, 1 repr.  
Laureaci Warszawy 1972 (sic!), Kurier Polski 12, 16—16 I 1972  
Zofia Żmuda, Laureaci nagród Warszawy — 1971, Trybuna Ludu 15, 16 I 1972  
Warszawskie nagrody, Express Wieczorny 17 I 1972, 1 fot.  
(ż), Wręczenie nagród warszawskim laureatom, Trybuna Ludu 16, 17 I 1972, 1 fot.  
Jadwiga Osiecka, Prezentujemy laureatów Warszawy, Życie Warszawy 16, 20 I 1972, 1 fot.  
Jerzy Wójcicki (wywiad z autorem), Dziś rozmawia z nami..., Głos Pracy 36, 12—13 II 1972, 1 fot.  
repr., B.D., Gdy mąż jest żołnierzem, Kobieta i Życie 16 IV 1972  
repr., Słowo Ludu 131, 10 V 1972  
repr., Za Wolność i Lud 16 V 1972  
repr., (j.s.), Plastyka w służbie pokoju, Za Wolność i Lud 17 VI 1972  
repr., Spotkania rzeźbiarskie 1972, Słowo Ludu VI 1972  
Mini-wystawka „Przyjaźni”, Przyjaźń poświęcenie k jeżeniadelniku „Przyjaźni” 5, 2 VII 1972, 1 repr.  
repr., Targi polskiej plastyki, Za Wolność i Lud VII 1972  
Czesław Chruściński, Ein Barde der Warschauer Vororte, Polen 6 (214), 1972, 1 fot., 4 repr.  
repr., Kultura i Życie 1, 1972; 10, 1972; 11, 1972  
repr., Kronika, Przegląd Artystyczny 3, 1972  
repr., Józefa Antecką, Wielki mecenas, Przegląd Artystyczny 4, 1972 (mach)...., Zwierciadło 2, 6 I 1973, 1 repr.  
(grt), Spotkanie przy kawie, Express Wieczorny 37, 13 II 1973  
(lik), Rzeźbiarskie „przymiarki”, Express Wieczorny 10—11 III 1973, 1 repr.  
(lan), Pamięci wielkiego wychowawcy, Życie Warszawy 147, 21 VI 1973  
(lik), Na Starówce wernisaż „pod płótkiem”, Express Wieczorny 11 VII 1973, 1 repr.  
(zaw), Żywe kamienie, Nowe rzeźby..., Kurier Polski 25 VII 1973  
nie sygn., Piękne rzeźby zdobią warszawską Starówkę, Express Wieczorny 26 VII 1973  
repr., Express Wieczorny 17 VIII 1973  
(grt), „Futbolowe” laury Edwarda Piwowarskiego, Express Wieczorny 10 IX 1973, 1 repr.  
repr., Trybuna Ludu 11 IX 1973; 20 IX 1973  
repr., Maciej Gutowski, Warszawa w sztuce, Trybuna Ludu 263, 21 IX 1973  
Zbigniew Florczak, Jesień skłania do sceptycyzmu, Polityka 40, 6 X 1973  
Andrzej Skoczylas, Warszawa w sztuce, Stolica 40, 7 X 1973  
repr., Z panem Piecykiem w Łasku Bielańskim, Express Wieczorny 22 X 1973  
(ba), Propozycje dla Warszawy, Kulisy 24 X 1973  
Jerzy Olkiewicz, Zakodowany symbol, Kultura 28 X 1973  
(jaw), Stolica, Dziennik Polski 274, 18—19 XI 1973  
(F.G.), Edward Piwowarski i jego rzeźby, Stolica 18 XI 1973, 7 fot.  
Mieczysław Wieruszewski, Zdobia nasz gród, Stolica 9 XII 1973  
repr., Kronika, Przegląd Artystyczny 3 (73), 1973

#### WYPOWIEDZI ARTYSTY

Edward Piwowarski, Ogólnopolska wystawa sztuki, Dziennik Zachodni 1 V 1946  
(P.E.), Sztuka na co dzień, Świat i Życie. Dodatek Tygodniowy Dziennika Zachodniego 30, 1946  
Edward Piwowarski, Kochany „Przekroju”, Przekrój 917, 4 XI 1962, 1 repr.  
(Edward Piwowarski), 70-lecie Alfonsa Karnego, Biuletyn ZPAP 99/100, 1971, s. 74

## KATALOG PRAC

- \* 1. Zmierzch (Postać siedzącej kobiety), 1933  
piaskowiec, wys. 52  
eksp.: Wystawa sztuki, Warszawa TZSP 1933  
wł. Muzeum Narodowego w Warszawie
- 2. Don Kichot, 1945  
brąz, wys. 70  
eksp.: II Ogólnopolski salon zimowy, Kraków 1947  
Rzeźba polska 1945—1960, Warszawa 1960  
zak. „Społem”, obecnie we Francji w zbiorach prywatnych
- \* 3. Uchodźcy, 1945  
gips, wys. 34
- 4. Siostry, 1945  
gips pat., wys. 70  
eksp.: Jesienna wystawa malarstwa i rzeźby, Bielsko 1946  
II Ogólnopolski salon zimowy, Kraków 1947  
Wystawa grupy art. plast. „Warszawa”, Warszawa 1947  
zak. Wydziału Kultury m.st. Warszawy
- 5. Ostatni pocałunek, 1945  
gips, wys. 65  
eksp.: Wystawa „Polonia”, Kraków 1945  
II Ogólnopolski salon zimowy, Kraków 1947  
wł. prywatna w Katowicach
- 6. Lala, 1945  
gips, wys. 29
- \* 7. Gruba z gałązką, 1945  
gips pat., wys. 50  
wł. p. Anny Skowierzak, Warszawa
- 8. Dziewczynka z kwiatkiem, 1945  
gips, wys. 45  
eksp.: Wystawa indywidualna, Warszawa MDM 1960
- 9. Dzieci, 1945  
gips pat.  
eksp.: Jesienna wystawa malarstwa i rzeźby, Bielsko 1946  
rzeźba zaginiona
- 10. Chocholy (I wersja), 1945  
gips, wys. 65  
eksp.: Wystawa grupy art. plast. „Warszawa”, Warszawa 1947  
Objazdowa wystawa w/w grupy, Warszawa 1949  
zak. Wydziału Kultury m.st. Warszawy
- 11. Biegacz, 1945  
gips, wys. 55  
rzeźba zaginiona
- 12. Pax, 1946  
gips, wys. 45  
eksp.: Ogólnopolska wystawa malarstwa i rzeźby, Bielsko 1946  
Ogólnopolska wystawa malarstwa, rzeźby i grafiki, Bytom 1946  
rzeźba zaginiona
- 13. Pocałunek, 1946  
gips pat., wys. 50  
eksp.: Ogólnopolska wystawa malarstwa, rzeźby, Bielsko 1946  
Ogólnopolska wystawa malarstwa, rzeźby, Bytom 1946  
Rzeźba warszawska 1945—1958, Warszawa 1958

Prace eksponowane na wystawie oznaczono \*  
Rzeźby przy których nie podano właściciela należą do Artysty

- 14. Dziewczynka z dzbankiem, 1946  
gips, wys. 50  
eksp.: Wystawa grupy art. plast. „Warszawa”, Bielsko 1949  
VI Wystawa Okręgu Warszawskiego ZPAP, Warszawa 1955  
Wystawa indywidualna, Warszawa MDM 1960  
XVI Ogólnopolska wystawa plastyki, Radom 1960  
wł. p. Barbary Koszutski, Sao Paulo
- 15. Sancho Pansa, 1946  
gips pat., wys. 50  
eksp.: Jesienna wystawa malarstwa i rzeźby, Bielsko 1946  
Salon jesienny malarstwa, rzeźby i grafiki, Katowice 1946  
zak. Wydziału Kultury WRN, Katowice
- 16. Szał (Miłość), 1946  
gips pat., wys. 38  
eksp.: Salon jesienny malarstwa, grafiki i rzeźby, Katowice 1946  
wł. p. Krzysztofa Zeydler-Zborowskiego, Warszawa
- 17. Macierzyństwo (Matka), 1946  
gips pat., wys. 75  
eksp.: Salon jesienny malarstwa, rzeźby i grafiki, Katowice 1946  
Wystawa grupy art. plast. „Warszawa”, Warszawa 1947  
Wystawa objazdowa w/w grupy, Warszawa 1949  
wł. p. Zofii Fiszerowej, Warszawa
- 18. Madonna, 1946  
gips pat., wys. 65  
eksp.: Jesienna wystawa malarstwa i rzeźby, Bielsko 1946  
praca znajduje się w Bielsku-Białej
- 19. Madonna, 1946  
ceramika, wys. 60  
wł. p. Barbary Koszutski, Sao Paulo
- 20. Głowa pani G., 1946  
gips, wys. 70  
wł. pani G., Katowice
- 21. Don Kichot (II wersja), 1946  
gips, pat. wys. 70  
eksp.: Jesienna wystawa malarstwa i rzeźby, Bielsko 1946  
Salon jesienny malarstwa, grafiki i rzeźby, Katowice 1946  
wł. Wydziału Kultury WRN, Katowice
- 22. Akt, 1946  
gips  
eksp.: Ogólnopolska wystawa malarstwa, rzeźby i grafiki, Bytom 1946  
Ogólnopolska wystawa malarstwa, rzeźby, grafiki i tkaniny, Bielsko 1946  
rzeźba zaginiona
- 23. Żołnierz z dzieckiem, 1947  
gips, wys. 91  
eksp.: 25 lat plastyki w woj. katowickim, Bytom 1970  
wł. Muzeum w Bielsku-Białej
- 24. Robotnik z młotem, 1947  
gips, wys. 120  
rzeźba zaginiona



186. Pieśniarka

25. Praca, 1947  
gips pat., wys. 48  
rzeźba znajduje się w Trzcińcu (Czechosłowacja) jako dar m. Bielska
26. Po pracy, 1947  
gips  
eksp.: Wystawa jesienna malarstwa, rzeźby i grafiki, Bielsko 1948  
rzeźba zaginiona
27. Akt, 1947  
gips, wys. 68  
wł. p. Janiny Płonkowej, Nysa
28. Zwycięstwo, 1948  
gips  
eksp.: Wystawa grupy art. plast. „Warszawa”, Bielsko 1949  
Wystawa malarstwa rzeźby i grafiki, Dziedzice 1949  
wł. p. Haliny Janusowej, Bielsko-Biała
29. Rzeźba I, 1948  
gips, wys. 50  
eksp.: Doroczna wystawa malarstwa, rzeźby i grafiki, Bielsko 1949  
rzeźba zaginiona
30. Rzeźba II, 1948  
gips, wys. 50  
eksp.: Doroczna wystawa malarstwa, rzeźby i grafiki, Bielsko 1949  
rzeźba zaginiona
31. Piłkarz, 1948  
gips pat.  
eksp.: Doroczna wystawa malarstwa rzeźby i grafiki, Katowice 1949
32. Kolędnicy, 1948  
gips  
eksp.: Wystawa grupy art. plast. „Warszawa”, Bielsko 1949  
rzeźba zaginiona
33. Kobieta, 1948  
gips  
eksp.: Jesienna wystawa malarstwa, rzeźby i grafiki, Bielsko 1948  
wł. prywatna
34. Piłkarz (Chłopiec z piłką), 1948  
gips pat.  
eksp.: Wystawa malarstwa, rzeźby i grafiki, Dziedzice 1949  
Wystawa grupy art. plast. „Warszawa”, Bielsko 1949  
Wystawa objazdowa w/w grupy, Warszawa 1949  
Doroczna wystawa malarstwa, rzeźby i grafiki, Katowice 1949  
rzeźba zaginiona
35. Hutnik, 1949  
gips pat.  
eksp.: Wystawa okolicznościowa dla uczczenia święta pracy, Bielsko 1950  
wł. instytucji państwowej, Bielsko
36. Bieg, 1949  
gips  
eksp.: Wystawa grupy art. plastyków „Warszawa”, Bielsko 1949  
rzeźba zaginiona
37. Akt, 1949  
gips pat., wys. 50  
eksp.: VII Wystawa Okręgu Warszawskiego ZPAP, Warszawa 1956  
wł. Centralnej Składnicy Muzealnej w Kozłowie
38. Misie, 1952  
gips, wys. 50  
w restauracji „Stolica” w Warszawie
39. Kobieta przy drzewie, 1952  
gips, wys. 50  
w restauracji „Stolica” w Warszawie
40. Chłopczyk (I wersja), 1952  
gips, wys. 50  
eksp.: VI Wystawa Okręgu Warszawskiego ZPAP, Warszawa 1955  
w kawiarni „Stolica” w Warszawie
- 41—42. Rzeźby przyściennie (Chłopczyk i Dziewczynka, II wersja), 1952  
gips pat., wys. 50  
eksp.: Wystawa indywidualna, Warszawa MDM 1960  
rzeźby znajdują się na Rynku Starego Miasta w Warszawie strona Zakrzewskiego
43. Dziewczynka (wersja I), 1952  
gips, wys. 50  
eksp.: VI Wystawa Okręgu Warszawskiego ZPAP, Warszawa 1955  
w kawiarni „Stolica” w Warszawie
44. Adam i Ewa z wężem, 1952  
gips, wys. 50  
w restauracji „Stolica” w Warszawie
45. Mały łącznik, 1953  
gips, wys. 46  
zak. MKiS
46. Dziewczynka z laurem, 1953  
gips, wys. 60  
wł. instytucji państwowej
47. Dożynki, 1953  
gips pat., wys. 65  
eksp.: Wystawa Okręgu Warszawskiego ZPAP, Warszawa 1953  
wł. prywatna
48. Chrystus frasobliwy, 1953  
biskwit, wys. 45  
wł. p. Barbary Koszutski, Sao Paulo
49. Chochoły (wersja II), 1953  
gips, wys. 75  
w kawiarni „Stolica” w Warszawie
50. Chochołek, 1953  
ceramika z polewą, wys. 70  
rzeźba znajduje się we Francji
51. Mały powstaniec, 1954  
brąz, wys. 51  
zak. ZBOWiD dar dla marszałka J. Tito
52. Mały łącznik, 1954  
brąz  
zak. MKiS
53. U fotografa, 1956  
gips pat., wys. 120  
eksp.: VII Wystawa Okręgu Warszawskiego ZPAP, Warszawa 1956  
Wystawa indywidualna, Warszawa MDM 1960
54. Dzieci u fotografa, 1956  
gips, wys. 100  
rzeźba zaginiona
55. Kompozycja fanastyczna (Kompozycja dekoracyjna, Miss świata), 1957  
gips malowany, wys. 130  
eksp.: Rzeźba warszawska 1945—1958, Warszawa 1958  
Wystawa indywidualna, Warszawa MDM 1960
56. Ewa, 1957  
gips pat., wys. 65  
eksp.: Zimowa wystawa plastyki, Radom 1958  
zak. MKiS
- \* 57. Głowa Don Kichota, 1958  
terakota, wys. 42  
eksp.: Rzeźba warszawska 1945—1958, Warszawa 1958  
Wystawa indywidualna, Warszawa MDM 1960  
Rzeźba w XV-lecie PRL, Warszawa 1961  
Ogólnopolska wystawa tkanina, ceramika, szkło, Warszawa 1963  
Wystawa indywidualna, Warszawa MDM 1966  
Portret człowieka, Warszawa 1971
- \* 58. W meloniku z syrenką, 1958  
terakota, wys. 125  
eksp.: Wystawa indywidualna, Warszawa MDM 1966  
Wystawa indywidualna, Warszawa Teatr Wielki 1966  
wł. Dzielnicowej Rady Narodowej, Warszawa-Śródmieście znajduje się na zapleczu Pałacu Ślubów w Warszawie
59. Rodzina, 1958  
gips pat., wys. 150  
eksp.: Rzeźba warszawska 1945—1958, Warszawa 1958  
wł. GZP WP
60. Pocałunek, 1958  
gips pat., wys. 110  
eksp.: Rzeźba warszawska 1945—1958, Warszawa 1958  
wł. Muzeum w Częstochowie
61. Chochołek, 1958  
ceramika, wys. 40  
eksp.: Zimowa wystawa plastyki, Radom 1959  
Wystawa indywidualna, Warszawa MDM 1960  
wł. prywatna
62. Kompozycja przestrzenna, 1959  
gips, wys. 50  
eksp.: Wystawa indywidualna, Warszawa MDM 1960
63. Kokietka, 1959  
gips pat., wys. 50  
eksp.: Wystawa indywidualna, Warszawa MDM 1960
- \* 64. Akt kamienny, 1959  
kamień, wys. 127  
eksp.: Wystawa indywidualna, Warszawa MDM 1960
65. Miłość w kapeluszu, 1959  
gips, 32×28  
eksp.: Rzeźba w XV-lecie PRL, Warszawa 1961  
Wystawa indywidualna, Warszawa MDM 1966  
wł. p. Stanisława Lipskiego, Warszawa
66. Para chochołków, 1959  
gips, wys. 38  
eksp.: Wystawa indywidualna, Warszawa MDM 1960  
wł. p. Wojciecha Żukrowskiego, Warszawa
67. Artysta i jego muza, 1959  
gips, wys. 65  
wł. Dzielnicowy Dom Kultury, Warszawa-Wawrzyszew
68. Samotna, 1959  
sztuczny kamień, wys. 76  
eksp.: Rzeźba polska 1945—1960, Warszawa 1960  
Wystawa indywidualna, Warszawa MDM 1960  
I Salon letni, Warszawa 1963  
wł. p. Lucjana Pakulskiego, Podkowa Leśna
69. Syrena (Abstrakcja), 1959  
gips, wys. 112  
eksp.: Warszawa w sztuce współczesnej, Warszawa 1959  
Wystawa indywidualna, Warszawa MDM 1960  
rzeźba nie istnieje
70. Łącznik warszawski, 1959  
brąz, wys. 56  
eksp.: Warszawa w sztuce współczesnej, Warszawa 1959  
Wystawa indywidualna, Warszawa MDM 1960  
Warszawa w sztuce, Warszawa 1963  
Wystawa indywidualna, Warszawa MDM 1966  
wł. prywatna
71. Mały żołnierz, 1959  
sztuczny kamień, wys. 100  
eksp.: Wystawa indywidualna, Warszawa MDM 1960  
wł. GZP WP, obecnie w Klubie Oficerskim na Cytadeli
72. Syrenka pokoju, 1960  
ceramika, wys. 33  
eksp.: Wystawa indywidualna, Warszawa DAP 1970  
wł. p. Andrzeja Sołowijanowicza, Warszawa
- \* 73. Syrenka warszawska, 1960  
kamionka, wys. 80  
eksp.: Wystawa indywidualna, Warszawa DAP 1970
- \* 74. Syrenka w hełmie, 1960  
terakota, wys. 43  
wł. GZP WP, obecnie w Centralnym Zespole Artystycznym WP
75. Równy, sztywno z bukietem, 1960  
ceramika, wys. 50  
wł. Ośrodek Szkolno-Wychowawczy im. Ludowego Lotnictwa Polskiego, Warszawa
- \* 76. Akt biederzasty, 1960  
gips malowany, 60×55  
eksp.: Wystawa indywidualna, Warszawa MDM 1966  
Wystawa indywidualna, Warszawa Teatr Wielki 1966
77. Cyrkowcy II, 1960  
ceramika, wys. 33  
eksp.: Wystawa indywidualna, Warszawa MDM 1966
- \* 78. Wodna babka, 1961  
gips pat., wys. 55  
eksp.: IV Wystawa plastyki marynistycznej, Warszawa 1963
79. W meloniku z bukietem, 1961  
ceramika, wys. 60
80. Uwodzenie, 1961  
gips, 60×40  
eksp.: XVIII Zimowa wystawa plastyki, Radom 1962
- \* 81. Walerek Wątróbka i Gienia, 1961  
gips pat., wys. 105  
eksp.: Warszawa w sztuce, Warszawa 1962  
wł. Stołecznego Domu Kultury, Warszawa ul. Elektoralna
- \* 82. Taaka ryba, 1961  
gips polichromowany, wys. 65  
eksp.: IV Wystawa plastyki marynistycznej, Warszawa 1963
83. Wokulski z panią Minclową (Bohaterowie „Lalki” Prusa), 1962  
gips pat., wys. 140  
eksp.: Warszawa w sztuce, Warszawa 1962



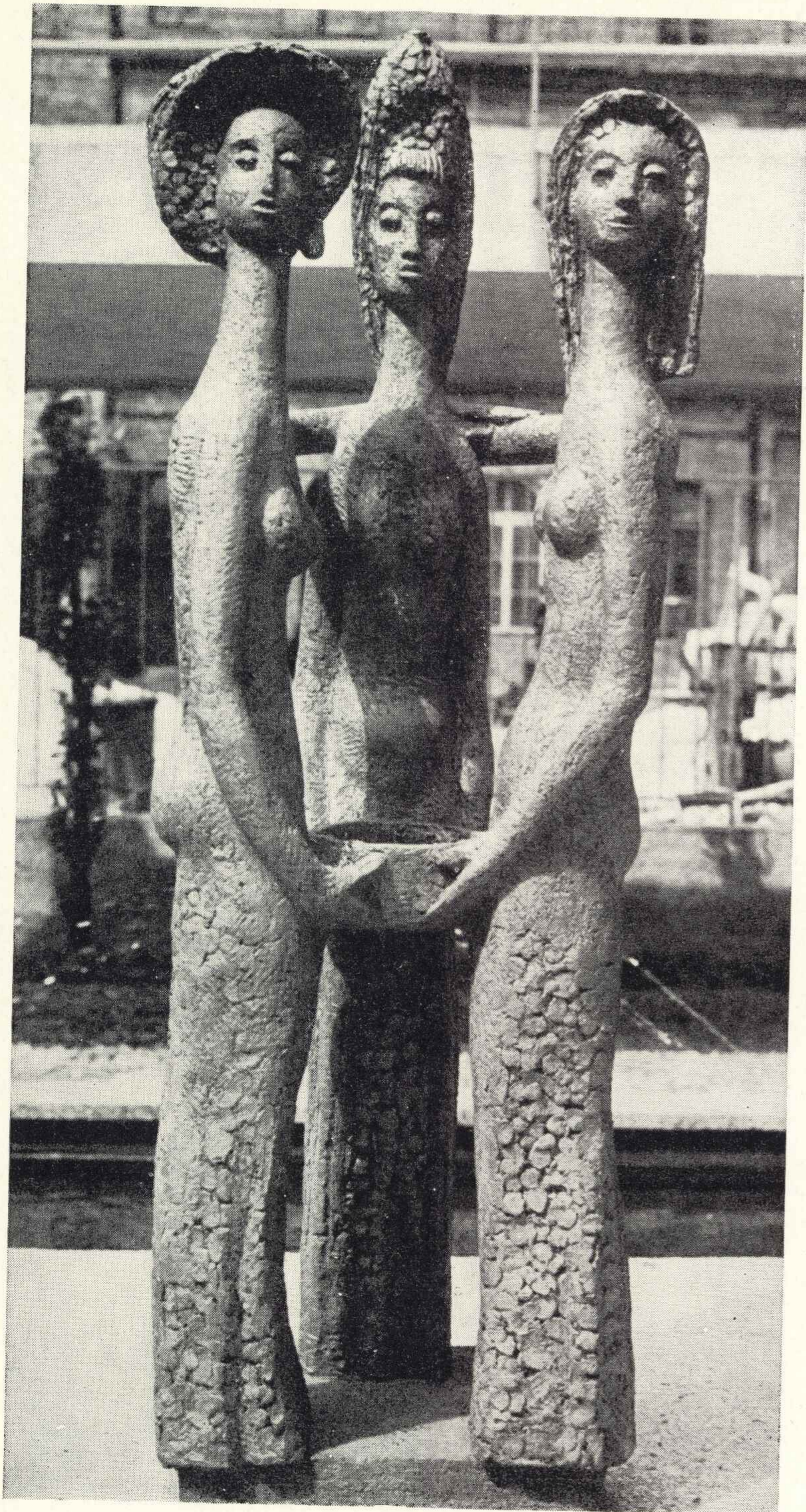


225. Nad Wisłą



138. Pocałunek

- Wystawa indywidualna, Warszawa Zakłady im. Dymitrowa 1964  
Wystawa indywidualna, Warszawa MDM 1966  
25 lat rzeźby warszawskiej, Warszawa 1969  
wł. Muzeum Bolesława Prusa, Nałęczów
84. Akt w kapeluszu, 1962  
gips malowany, wys. 55  
eksp.: XVIII Zimowa wystawa plastyki, Radom 1962
- \* 85. Akt złocony (bez głowy), 1962  
gips, wys. 50
86. Adam i Ewa, 1962  
gips, wys. 34  
eksp.: XIX Zimowa wystawa plastyki, Radom 1963
87. Głowa Don Kichota, 1962  
cement, wys. 68  
wł. MKiS
- \* 88. Kamienna baba (dziewczyna), 1962  
sztuczny kamień, wys. 120  
eksp.: Otwarte drzwi, Warszawa 1962
- \* 89. Kolejka (W kolejce po zakupy, W kolejce, Na przystanku tramwajowym), 1962  
ceramika, 50x89  
eksp.: Wystawa indywidualna, Warszawa DWP 1970
90. Syrenka malarska, 1962  
ceramika, wys. 100  
eksp.: Wystawa indywidualna, Warszawa DWP 1970  
Rzeźba dla twojego mieszkania, Warszawa 1966
91. Tango Milonga (Dzisiaj zagrajcie mi znów, Podwórzowi muzykanci), 1962  
gips pat., wys. 112  
eksp.: Warszawa w sztuce, Warszawa 1963  
wł. Stołecznego Domu Kultury, Warszawa ul. Elekoralna
92. Walerek z Gienią, 1962  
gips, wys. 130  
eksp.: Otwarte drzwi, Warszawa 1963  
rzeźba nie istnieje
93. Żołnierzyk, 1962  
gips pat., wys. 56  
eksp.: Wystawa indywidualna, Warszawa DWP 1970  
wł. p. Leonarda Zajączkowskiego, Warszawa
94. Marcinek Borowicz z mamą, 1963  
cement kolorowy, wys. 110  
eksp.: Wystawa rzeźb i tkanin Okręgu Warszawskiego ZPAP, Warszawa 1963  
Otwarte drzwi, Warszawa 1964  
Wystawa indywidualna, Warszawa Zakłady im. Dymitrowa 1964
95. Cyrkowcy I (Ludzie cyrku), 1963  
cement kolorowy, wys. 85  
eksp.: Wystawa tkaniny i rzeźby Okręgu Warszawskiego ZPAP, Warszawa 1963  
Wystawa indywidualna, Warszawa MDM 1966
96. Głowa partyzanta (Głowa powstańca), 1963  
terakota, wys. 40  
eksp.: Ruch oporu w sztuce polskiej, Belgrad 1964; Lipsk, Berlin 1965  
wł. Muzeum Historii Polskiego Ruchu Rewolucyjnego, Warszawa
97. Marynarz i panna (Marynarz z panną), 1963  
gips pat., 93x60  
eksp.: Wystawa prac art. plast. Sp. Pracy „Plastyka”, Warszawa 1964  
V Wystawa plastyki marynistycznej, Warszawa 1964
- Wystawa indywidualna, Warszawa Teatr Wielki 1966  
Wystawa indywidualna, Warszawa MDM 1966  
rzeźba zaginiona
98. O mnie się nie martw, ja sobie radę dam, 1963  
kamionka  
eksp.: Wystawa prac art. plast. Sp. Pracy „Plastyka”, Warszawa 1964
99. Powstaniec (Mały powstaniec), 1963  
kamionka, wys. 50  
eksp.: Małe formy rzeźbiarskie, Warszawa 1970  
Wystawa „Polska walcząca na lądzie i morzu”, Radom 1970  
Żołnierz polski na lądzie i morzu 1939—1945, Warszawa 1971  
Jubileuszowa wystawa klubu art. plast. WSM, Warszawa 1971  
wł. Muzeum Historycznego m. st. Warszawy
100. Pstryknij pan! (Panie, pstryknij pan), 1963  
gips pat., wys. 135  
eksp.: XX lat LWP w twórczości plastycznej, Warszawa 1963  
wł. GZP WP
101. Syrena z bukietem, 1963  
ceramika, wys. 51  
eksp.: Wystawa rzeźby w zakładach pracy, Warszawa 1964
102. Śpiewaczka operowa, 1963  
gips, wys. 44  
eksp.: Wystawa indywidualna, Warszawa MDM 1966
103. Śpiewaczka, 1963  
ceramika barwna, wys. 65  
wykonano 20 egzemplarzy (nagrody Mody Polskiej dla piosenkarek)
104. Warszawskie snują się mgły, 1963  
gips pat., wys. 110  
eksp.: Warszawa w sztuce, Warszawa 1963  
Wystawa indywidualna, Warszawa Teatr Wielki 1966  
Wystawa indywidualna, Warszawa MDM 1966
105. Ostatnia zbiórka, 1964  
terakota, wys. 60  
eksp.: Warszawa w sztuce, Warszawa 1964  
Wystawa indywidualna, Warszawa Teatr Wielki 1966  
wł. Muzeum Historii Polskiego Ruchu Rewolucyjnego, Warszawa
- \* 106. Dwudziestolatki (To nie grzech, Osiemnaście mieć lat to nie grzech), 1964  
ceramika, wys. 90  
eksp.: Człowiek i praca w PRL, Warszawa 1964  
Wystawa indywidualna, Warszawa Teatr Wielki 1966  
Wystawa rzeźby 4 artystów, Berlin, Bratysława, Budapeszt, Praga, Sofia 1967  
Wystawa indywidualna, Warszawa DWP 1970  
XXVI Zimowa Wystawa plastyki, Radom 1971
107. Dr Janusz Korczak (Gotowi do odjazdu), 1964  
terakota, wys. 80  
eksp.: Wystawa Okręgu Warszawskiego ZPAP, Warszawa 1965  
Wystawa indywidualna, Warszawa Teatr Wielki 1966  
Wystawa indywidualna, Warszawa MDM 1966  
wł. Państwowego Domu Dziecka im. J. Korczaka, Warszawa
108. Marzenia abstrakcjonisty, 1964  
terakota, wys. 85  
eksp.: Orientacje. Pierwsze wystawy, Warszawa 1966  
Wystawa indywidualna, Warszawa MDM 1966  
wł. p. Andrzeja Janoty, Warszawa
- \* 109. Pocałunek, 1964  
ceramika, wys. 34  
eksp.: XX Zimowa wystawa plastyki, Radom 1965  
Wystawa rzeźby Okręgu Warszawskiego ZPAP, Kraków 1966  
Wystawa indywidualna, Warszawa DWP 1970
- \* 110. Sielanka na sztywno, 1964  
szamot, wys. 90
111. Syrenka, 1964  
gips, wys. 55  
wł. Wojskowego Instytutu Historycznego, Warszawa
112. Rzeźba sentymentalna (Sentymentalna), 1964  
terakota, wys. 80  
eksp.: Wystawa Okręgu Warszawskiego ZPAP, Warszawa 1965  
Wystawa indywidualna, Warszawa MDM 1966  
wł. Muzeum Narodowego w Warszawie
113. Syrenka, 1964  
gips, wys. 50  
wł. PP PSP, Warszawa
114. Wspólna niedola (Starość), 1964  
szamot, wys. 62
115. Na Bielanych, 1964  
ceramika, wys. 50  
eksp.: Wystawa indywidualna, Warszawa DWP 1970
116. Walerek z Gienią (Walerek z Gienią na Bielanych), 1964  
ceramika, wys. 45  
eksp.: Warszawa w sztuce, Warszawa 1965  
XX Zimowa wystawa plastyki, Radom 1965  
Wystawa indywidualna, Warszawa MDM 1966  
Wystawa rzeźby 4 artystów, Berlin, Bratysława, Budapeszt, Praga, Sofia 1967  
Wystawa indywidualna, Warszawa DWP 1970
117. Artysta i jego muza (Poeta i muza), 1964  
terakota, wys. 90  
eksp.: Warszawa w sztuce, Warszawa 1964  
Grafika i rzeźba w XX lecie PRL, Warszawa 1965  
Wystawa indywidualna, Warszawa MDM 1966  
Wystawa Rzeźby Okręgu Warszawskiego ZPAP, Kraków 1966  
Wystawa rzeźby 4 artystów, Berlin, Bratysława, Budapeszt, Praga, Sofia 1967  
wł. Dzielnicy Domu Kultury, Warszawa-Wawrzyszew
- \* 118. Pradziadkowie u wód (W 1910 r. na plaży), 1964  
terakota, wys. 56  
eksp.: V Wystawa plastyki marynistycznej, Warszawa 1964  
Wystawa indywidualna, Warszawa Teatr Wielki 1966  
Wystawa indywidualna, Warszawa MDM 1966
119. Cyrkowcy, 1965  
cement  
eksp.: Wystawa indywidualna, Warszawa Teatr Wielki 1966
120. Czułość, 1965  
ceramika, wys. 50  
eksp.: Wystawa indywidualna, Warszawa MDM 1966  
wł. Muzeum Sztuki Współczesnej, Skopje
- \* 121. Obywatel dyrektor na delegacji, 1965  
kamionka, wys. 46  
eksp.: Wystawa rzeźby i grafiki Okręgu Warszawskiego ZPAP, Warszawa 1965  
Millenium. Ogólnopolska wystawa plastyki, Radom 1966  
Wystawa indywidualna, Warszawa MDM 1966  
Wystawa indywidualna, Warszawa DWP 1970
122. Poeto, nie w pieśni troska, 1965  
terakota, wys. 110  
eksp.: Warszawa w sztuce, Warszawa 1965  
Wystawa indywidualna, Warszawa Teatr Wielki 1966  
Wystawa indywidualna, Warszawa MDM 1966
- \* 123. Siedzenie na trawie, 1965  
terakota, dł. 60  
eksp.: Wystawa indywidualna, Warszawa MDM 1966  
I Festiwal sztuk pięknych, Warszawa 1966  
wł. Teatru w Szczecinie
124. Śpiewaczka, 1965  
gips, wys. 110  
eksp.: Wystawa indywidualna, Warszawa Teatr Wielki 1966
125. Wars i Sawa, 1965  
gips, wys. 105  
rzeźba zniszczona
126. Warszawa wolna, 1965  
terakota, wys. 100  
eksp.: Warszawa w sztuce, Warszawa 1965  
wł. Frontu Jedności Narodu, Warszawa
127. Łącznik (Warszawski łącznik), 1965  
ceramika, wys. 52  
eksp.: Wystawa indywidualna, Warszawa Teatr Wielki 1966  
Mahnung, Weimar 1970  
wł. Muzeum Historii Polskiego Ruchu Rewolucyjnego w Warszawie
128. W meloniku z bukietem, 1965  
terakota, wys. 80  
eksp.: Wystawa rzeźby w zakładach pracy, Warszawa 1964  
Wystawa indywidualna, Warszawa MDM 1966  
Rzeźba, wystawa darów dla Skopje, Warszawa 1967  
Wystawa dzieł dla muzeum w Skopje, Skopje 1968  
wł. Muzeum Sztuki Współczesnej, Skopje
129. W meloniku z bukietem, 1965  
terakota, wys. 48
130. Wujko przed ślubem u fotografa I, 1965  
terakota, wys. 60  
eksp.: Wystawa indywidualna, Warszawa Teatr Wielki 1966  
I Festiwal sztuk pięknych, Warszawa 1966
131. Wujko przed ślubem u fotografa II, 1965  
terakota, wys. 80  
eksp.: Wystawa indywidualna, Warszawa MDM 1966
- \* 132. Zmierch, 1965  
szamot, wys. 65  
eksp.: Wystawa indywidualna, Warszawa Teatr Wielki 1966  
Wystawa indywidualna, Warszawa MDM 1966
- \* 133. Komu Syrenkie?, 1966  
terakota, wys. 90  
eksp.: I Festiwal sztuk pięknych, Warszawa 1966  
25 lat rzeźby warszawskiej, Warszawa 1969
- \* 134. Wujko przed ślubem u fotografa III (I wersja), 1966  
ceramika polichromowana, wys. 68  
eksp.: Millenium. Ogólnopolska wystawa plastyki, Radom 1966/67  
Wystawa rzeźby 4 artystów, Berlin, Bratysława, Budapeszt, Praga, Sofia 1967  
Wystawa indywidualna, Warszawa DWP 1970
135. Wujko przed ślubem u fotografa III (II wersja), 1966  
terakota patynowana, wys. 80  
eksp.: Wystawa rzeźby Okręgu Warszawskiego, Kraków 1966  
wł. p. Andrzeja Janoty, Warszawa

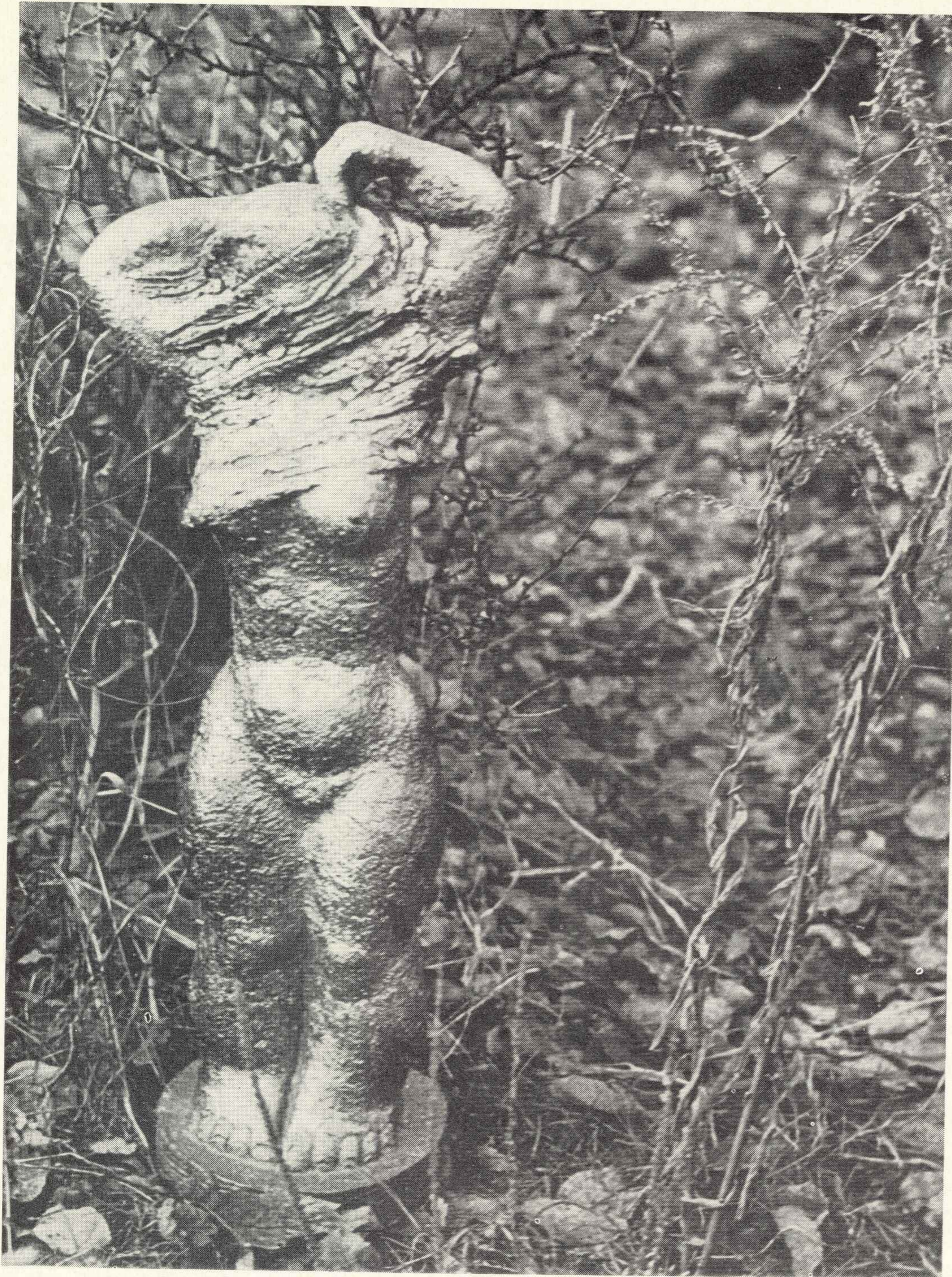


158. Oczekiwanie

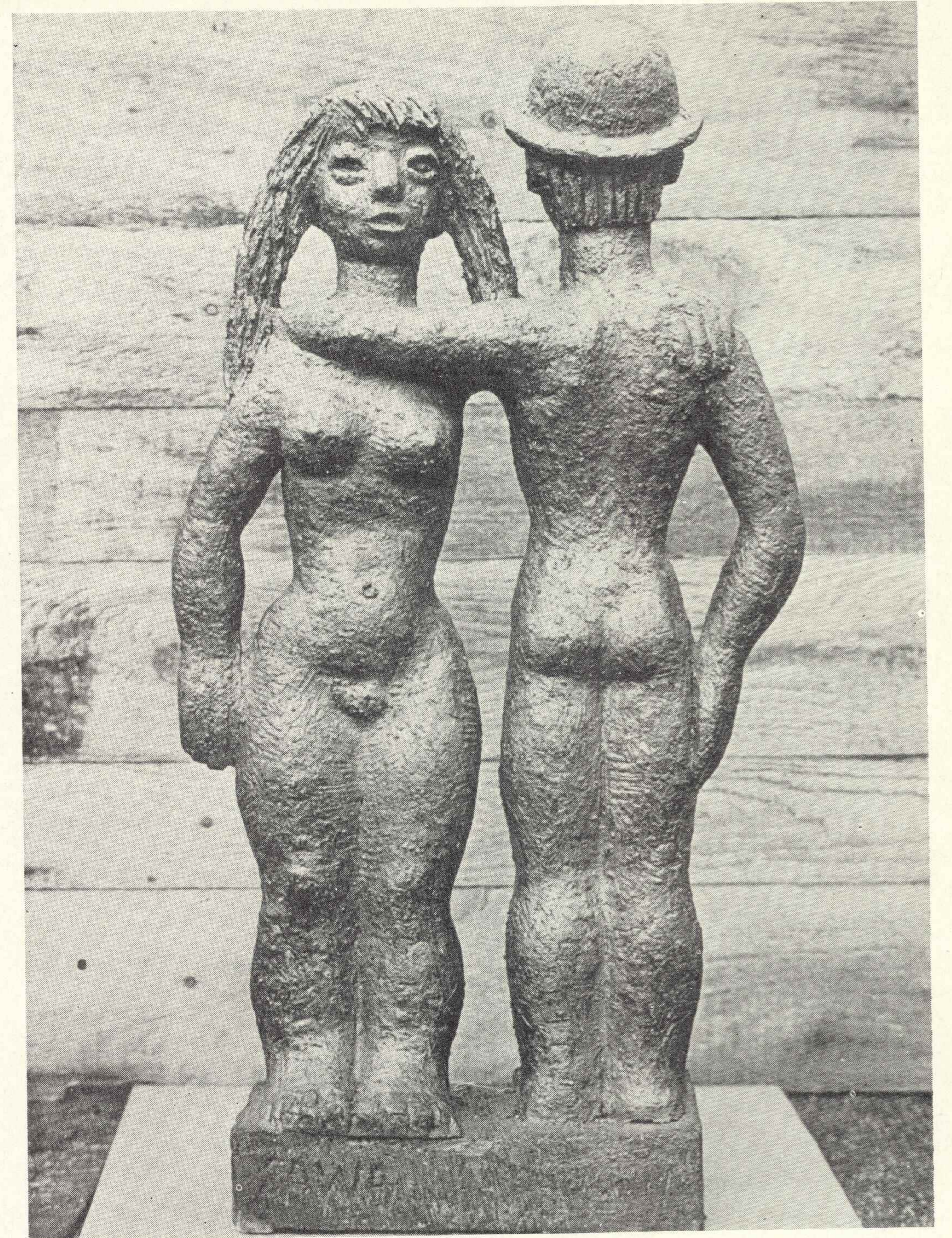


245. Chleb

136. Żołnierz (z karabinem), 1966  
alabaster, wys. 100  
wł. Muzeum Wojska Polskiego w Warszawie
- \* 137. Adam i Ewa, 1966  
kamionka, wys. 140  
eksp.: Wystawa poplenerowa, Kielce 1966  
Ogólnopolska wystawa rzeźby, Warszawa 1967  
Wystawa indywidualna, Warszawa DWP 1970
138. Pocatunek, 1966  
kamionka, wys. 100  
eksp.: Wystawa poplenerowa, Kielce 1966  
wł. Urzędu Stanu Cywilnego, Kielce
139. Ranny partyzant, 1966  
kamionka, wys. 148  
eksp.: Wystawa „Partyzantka kielecka w plastyce”, Radom 1968  
Wystawa indywidualna, Warszawa DWP 1970
140. Abstrakcja (Kompozycja), 1966  
kamionka, wys. 110
- \* 141. Akt bez rąk (Akt dziewczynki), 1966  
kamionka, wys. 60  
eksp.: XXVI Wystawa plastyki, Radom 1971  
wł. p. Piotra Wollenberga, Kielce
142. Baniak z kucykami, 1966  
kamionka z polewą, wys. 90
143. Baniak, 1966  
kamionka, wys. 80  
wł. Ośrodka Szkolno-Wychowawczego im. Ludowego Lotnictwa Polskiego, Warszawa
- \* 144. Epitafium dla powieszonych, 1966  
kamionka, wys. 90
145. Kieleccyzna (Abstrakcja), 1966  
kamionka, wys. 110
146. Nie przeleci ptaszek, 1966  
terakota, wys. 92  
eksp.: Wystawa indywidualna, Warszawa MDM 1966  
Wystawa indywidualna, Warszawa Teatr Wielki 1966  
Wystawa rzeźby 4 artystów, Praga, Bratysława, Berlin, Budapeszt, Sofia 1967  
Wystawa indywidualna, Warszawa DWP 1970  
znajduje się na zapleczu Pałacu Ślubów w Warszawie
- \* 147. Pocatunek, 1966  
terakota, wys. 40  
eksp.: Wystawa indywidualna, Warszawa MDM 1966  
Wystawa rzeźby 4 artystów, Praga, Bratysława, Berlin, Budapeszt, Sofia 1967
- \* 148. Rodzina na trawie, 1966  
kamionka  
eksp.: Człowiek i praca w PRL, Warszawa 1967
149. Syrenka, 1966  
ceramika  
eksp.: Wystawa rzeźby 4 artystów Berlin, Bratysława, Praga, Budapeszt, Sofia 1967  
rzeźba zaginiona
150. Syrenka, 1966  
kamionka, wys. 47  
eksp.: Wystawa indywidualna, Warszawa DWP 1970
- \* 151. Syrenka w hełmie, 1966  
kamionka, wys. 52  
wł. GZP WP
152. Syrenka, 1966  
kamionka, wys. 82  
wł. p. płka J. Kowalskiego, Warszawa
153. Syrenka warszawska (Syrenka w hełmie), 1966  
ceramika, wys. 46  
eksp.: Wystawa indywidualna, Warszawa DWP 1970  
wł. GZP WP (Zarząd II Sztabu Generalnego WP)
- \* 154. Taaka babka, 1966  
gips malowany, wys. 68  
eksp.: Wystawa indywidualna, Warszawa Teatr Wielki 1966  
Wystawa indywidualna, Warszawa DWP 1970
155. Warszawski łącznik, 1966  
kamionka  
eksp.: Wystawa rzeźby 4 artystów, Berlin, Bratysława, Praga, Sofia, Budapeszt 1967  
wł. p. płka Bronisława Ledwarowskiego, Warszawa
156. Orzeł czy reszka, 1966  
kamionka, wys. 50  
eksp.: Warszawa w sztuce, Warszawa 1966  
IV Biennale „Sport w sztuce”, Madryt 1973  
wł. Federacji Piłki Nożnej w Madrycie
157. Głowa Don Kichota, 1967  
kamionka, wys. 90  
wł. p. Katarzyny Chrzęstowskiej, Warszawa
- \* 158. Oczekiwanie, 1967  
terakota, wys. 130  
eksp.: 2 Festiwal sztuk pięknych, Warszawa 1968  
Wystawa indywidualna, Warszawa DWP 1970
159. Abstrakcja (Kompozycja), 1967  
kamionka, wys. 112
160. Półakt z paterą, 1967  
kamionka, wys. 95  
wł. p. dra Edwarda Krzemińskiego, Otrębusy
161. Chłopcy z Szarych Szeregów (Dzieciom Warszawy, Mali obrońcy), 1967  
terakota, wys. 148  
wł. Muzeum Wojska Polskiego w Warszawie
162. Mały obrońca, 1967  
gips, wys. 42
163. Mały obrońca, 1967  
kamionka, wys. 62  
eksp.: Partyzantka kielecka w plastyce, Radom 1968  
wł. p. Wiktora Szlesingera, Suchedniów
- \* 164. Do ślubu, 1967  
kamionka, wys. 76
165. Kwietnik z koziołkiem, 1967  
kamionka, wys. 100
166. Kwietnik — Kot, 1967  
kamionka, wys. 100
167. Kwietnik z gołąbkami, 1967  
kamionka, wys. 112  
wł. Polresu, Warszawa ul. Bagatela
168. Kwietnik w kapeluszu, 1967  
kamionka, wys. 210
169. Na przepustce, 1967  
kamionka, wys. 120  
wł. GZP WP (Śląski Okręg Wojskowy, Wrocław)
170. Oświadczyń, 1967  
kamionka, wys. 72
171. Na przepustce, 1967  
ceramika, wys. 113  
eksp.: XXV lat LWP w twórczości plastycznej, Warszawa 1968  
Wystawa indywidualna, Warszawa DWP 1970
- \* 172. Poeta i Muza (wersja II), 1967  
kamionka, wys. 114
173. Rodzina na trawce, 1967  
kamionka, wys. 46
174. Wypoczynek, 1967  
terakota, wys. 85
175. Syn pułku, 1967  
terakota, wys. 113  
eksp.: XXV lat LWP w twórczości plastycznej, Warszawa 1968  
wł. GZP WP
176. Syn pułku, 1967  
kamionka, wys. 124  
wł. GZP WP (w KC PZPR)
177. Syrena, 1967  
kamionka, wys. 66
178. Syrenka warszawska (Syrenka w hełmie), 1967  
kamionka, wys. 110  
wł. Muzeum Wojska Polskiego w Warszawie
179. Zaślubiny z morzem, 1967  
kamionka, wys. 128  
eksp.: Wystawa indywidualna, Warszawa DWP 1970
180. Trzy damy w kapeluszach, 1967  
kamionka, wys. 120
181. W sadzie, 1967  
kamionka, wys. 80  
eksp.: Człowiek i praca w PRL, Warszawa 1967  
wł. CRZZ
- \* 182. Baba pieląca buraki, 1968  
kamionka z polewą, wys. 50
- \* 183. Kobiety wśród róż 1968  
kamionka szkliona, wys. 100  
eksp.: Wystawa rzeźby plenerowej, Orońsko 1969
184. Chłopiec z piłką (wersja III), 1968  
cement, wys. 80  
eksp.: Sport w sztuce, Warszawa 1971
- \* 185. Czułość (wersja II), 1968  
ceramika, wys. 82
- \* 186. Pieśniarka, 1968  
ceramika, wys. 170  
eksp.: I Ogólnopolskie biennale rzeźby plenerowej, Bytom 1969  
III Ogólnopolska wystawa rzeźby, Warszawa 1971
187. Godzina W (Przed godziną W), 1968  
ceramika, wys. 130  
eksp.: Warszawa w sztuce, Warszawa 1969  
wł. Szkoły Podstawowej nr 168, Warszawa
188. Do ślubu, 1968  
kamionka, wys. 70
189. Plon, niesiemy plon (Dożynki), 1968  
kamionka, wys. 80  
wł. CRZZ
190. Król Maciuś I, 1968  
terakota, wys. 120  
eksp.: 2 Festiwal sztuk pięknych, Warszawa 1968  
wł. Stołecznej Rady Narodowej, Warszawa (depozyt w Przedsiębiorstwie Usług Mieszkaniowo-Administracyjnych „PUMA” w Warszawie)
191. Popiersie, 1968  
kamionka, wys. 90  
wł. p. Janusza Różyckiego, Piotrków Tryb.
192. Po pracy, 1968  
kamionka, wys. 46  
eksp.: Człowiek i praca w PRL, Warszawa 1967
193. Syn pułku, 1968  
ceramika, wys. 136  
wł. GZP WP
194. Nad Wisłą, 1968  
kamionka, wys. 40  
eksp.: 2 Festiwal sztuk pięknych, Warszawa 1968  
Wystawa Okręgu Warszawskiego ZPAP, Kraków 1971  
wł. p. Janusza Różyckiego, Piotrków Tryb.
195. Puszcza, 1968  
kamionka, wys. 90  
eksp.: Współczesna sztuka łowiecka i animalistyczna, Warszawa 1973
- \* 196. Sielanka warszawska (Sielanka warszawska w ogrodzie), 1968  
kamionka, wys. 112  
eksp.: Spotkania rzeźbiarskie, Orońsko 1969  
znajduje się na zapleczu Pałacu Ślubów w Warszawie
197. Strip-tease, 1968  
szamot, wys. 98  
wł. p. Tadeusza Fijewskiego, Warszawa
198. Syn pułku, 1968  
gips patynowany, wys. 57  
eksp.: Wystawa indywidualna, Warszawa DWP 1970  
wł. p. Leonarda Zajączkowskiego, Warszawa
199. Syn pułku, 1968  
ceramika, wys. 145  
eksp.: Ogólnopolska wystawa plastyki. Rok 1939. Polski ruch oporu, Radom 1969
200. Syn pułku z automatem, 1968  
gips pat., wys. 57  
eksp.: Wystawa indywidualna, Warszawa DWP 1970  
wł. Komitetu Dzielnicowego PZPR, Warszawa — Wola
201. Syrena rewolucji, 1968  
kamionka, wys. 156  
eksp.: Wystawa indywidualna, Warszawa DWP 1970
202. Ślubna para, 1968  
gips, wys. 160
203. Walczące dzieci, 1968  
terakota, wys. 130  
wł. Muzeum Wojska Polskiego w Warszawie
- \* 204. Weronika (Głowa Weroniki), 1968  
kamionka, wys. 40  
eksp.: Portret w rzeźbie, Warszawa 1969  
XXVIII Wystawa plastyki, Radom 1973
205. W Urzędzie Stanu Cywilnego, 1968  
kamionka, wys. 65  
eksp.: Człowiek i praca w PRL, Warszawa 1969
- \* 206. W ogrodzie, 1968  
kamionka, wys. 108
207. W polu, 1968  
terakota, wys. 93  
eksp.: Człowiek i praca w PRL, Warszawa 1969  
wł. Muzeum Mazurskiego, Olsztyn
208. W sadzie, 1968  
ceramika, wys. 110  
eksp.: Człowiek i praca w PRL, Warszawa 1969
- \* 209. Sentymentalna, 1968  
kamionka, wys. 160  
eksp.: I Biennale rzeźby w plenerze, Bytom 1969



272. Strip-tease



274. Wars i Sawa

210. Z dawnych lat, 1968  
terakota, wys. 70  
eksp.: Wystawa indywidualna, Warszawa DWP 1970
- \* 211. Syn pułku, 1968  
cement (natrysk z brązu), wys. 148
212. Za zasługi dla kultury, 1968  
kamionka, wys. 96  
eksp.: Wystawa indywidualna, Warszawa DWP 1970
- \* 213. Za zasługi dla Warszawy, 1969  
kamionka szkliona, wys. 93  
eksp.: Warszawa w sztuce, Warszawa 1969  
Jubileuszowa wystawa plastyków WSM, Warszawa 1971
- \* 214. Twórca i Muza, 1969  
ceramika, wys. 110  
eksp.: 25 lat rzeźby warszawskiej, Warszawa 1969
215. Ślubne zdjęcie, 1969  
kamionka, wys. 80  
eksp.: Wystawa indywidualna, Warszawa DWP 1970  
25 lat ZPAP Oddziału w Bielsku-Białej, Bielsko-Biała 1970
216. Rodzina na trawce, 1969  
kamionka, wys. 50  
eksp.: Wystawa indywidualna, Warszawa DWP 1970
217. Przestrzeń, 1969  
kamionka, wys. 150  
eksp.: Spotkania rzeźbiarskie, Oronsko 1970  
rzeźba zniszczona
218. Owocobranie, 1969  
kamionka, wys. 100  
eksp.: Wystawa indywidualna, Warszawa DWP 1970
219. Kwietnik, 1969  
kamionka, wys. 220  
eksp.: Spotkania rzeźbiarskie, Oronsko 1970
220. Oświadczyń, 1969  
kamionka, wys. 72
- \* 221. Kup pan Syrenkie, 1969  
kamionka, wys. 84  
eksp.: Wystawa indywidualna, Warszawa DWP 1970  
znajduje się na zapleczu Pałacu Ślubów w Warszawie
222. Kompozycja abstrakcyjna, 1969  
kamionka, wys. 210
223. Głowa dziewczyny, 1969  
terakota, wys. 40  
eksp.: Wystawa indywidualna, Warszawa DWP 1970
224. Dziewczyna I Armii WP, 1969  
kamionka, wys. 140  
wł. p. Jana Witka, Parszów
- \* 225. Nad Wisłą, 1969  
terakota, wys. 48  
eksp.: Wystawa indywidualna, Warszawa DWP 1970
- \* 226. Bolesławowi Prusowi w hołdzie, 1969  
kamionka, wys. 180  
eksp.: 3 Festiwal sztuk pięknych, Warszawa 1970  
wł. Muzeum Historycznego m.st. Warszawy
227. Dziewczyna I Armii, 1969  
kamionka szkliona, wys. 120  
eksp.: 3 Festiwal sztuk pięknych, Warszawa 1970  
Polska walcząca na lądzie i morzu, Radom 1970  
wł. Biblioteki Publicznej, Warszawa Ochota
228. Dwadzieścia pięć lat, 1969  
ceramika, wys. 84  
eksp.: Wystawa indywidualna, Warszawa DWP 1970
229. Niezwyciężona, 1970  
kamionka, wys. 210  
eksp.: Warszawa w sztuce, Warszawa 1971  
znajduje się na zapleczu Pałacu Ślubów w Warszawie
230. Nigdy więcej, 1970  
kamionka, wys. 60  
eksp.: IV Wystawa „Przeciw wojnie”, Lublin 1972  
wł. Muzeum na Majdanku w Lublinie
- \* 231. Protestuję (Victoria), 1970  
kamionka, wys. 90  
eksp.: IV Wystawa „Przeciw wojnie”, Lublin 1972
- \* 232. Na trawce, 1970  
kamionka, wys. 130  
eksp.: Warszawa w sztuce, Warszawa 1971
233. Na Bielanych, 1970  
ceramika, wys. 50  
eksp.: Jubileuszowa wystawa plastyki art. plast. WSM, Warszawa 1971
- \* 234. Co niedzielę na Bielanych (Na barana), 1970  
kamionka, wys. 80  
eksp.: Warszawa w sztuce, Warszawa 1971
235. Flecistka, 1970  
kamionka szkliona, wys. 80  
eksp.: Muzyka inspiracją rzeźbiarza, Warszawa 1971
236. Dziewczyna I Armii WP, 1970  
kamionka, wys. 118  
eksp.: Żołnierz polski na lądzie i morzu 1939—1945, Warszawa 1971  
wł. GZP WP
- \* 237. Dziewczynka z fujarką, 1970  
kamionka, wys. 74
238. Chłopcom Powstania Warszawskiego, 1970  
kamionka, wys. 114  
znajduje się na zapleczu Pałacu Ślubów w Warszawie
239. Chleb (Chleb jak słońce), 1970  
kamionka, wys. 90  
eksp.: XXVIII Zimowa wystawa plastyki, Radom 1973  
wł. p. Katarzyny Chrzastkowskiej, Warszawa
- \* 240. Anioł Stróż, 1970  
kamionka, wys. 110  
eksp.: 3 Festiwal sztuk pięknych, Warszawa 1970
- \* 241. Akt (Półakt), 1970  
ceramika, wys. 55  
eksp.: XXVII Zimowa wystawa plastyki, Radom 1972
- \* 242. Akcik klęczący (bez rąk), 1970  
kamionka, wys. 65
- \* 243. Ginącej przyrodzie, 1971  
kamionka, wys. 100  
eksp.: XXVII Zimowa wystawa plastyki, Radom 1972
- \* 244. W deszczu, 1971  
ceramika, wys. 125  
eksp.: 4 Festiwal sztuk pięknych, Warszawa 1972
- \* 245. Chleb, 1971  
kamionka, wys. 71  
eksp.: Człowiek, praca, środowisko, Warszawa 1971  
wł. CRZZ
- \* 246. Umierającej przyrodzie, 1971  
cement, wys. 70
- \* 247. Sarkofag żołnierza polskiego, 1971  
kamionka, wys. 90
248. Ptasznik, 1971  
kamionka, wys. 92
- \* 249. Poległym żołnierzom, 1971  
cement, wys. 100  
znajduje się na zapleczu Pałacu Ślubów w Warszawie
250. Syn pułku, 1971  
kamionka  
wł. Szkoły Podstawowej nr 54, Warszawa
251. Kwietnik, 1971  
kamionka, wys. 80  
dar Artysty na Fundusz Odbudowy Zamku  
znajduje się na zapleczu Pałacu Ślubów w Warszawie
- \* 252. Jubileusz, 1971  
sztuczny kamień, wys. 150  
eksp.: Człowiek, praca, środowisko, Warszawa 1971
- \* 253. Ginącej przyrodzie, 1971  
ceramika, wys. 90
254. Dziewczyna z I Armii WP, 1971  
kamionka, wys. 110  
wł. Muzeum Wojska Polskiego w Warszawie
- \* 255. Z cyklu I Armia WP — Wreszcie w Ojczyźnie, 1972  
kamionka, wys. 82  
eksp.: 30 lat LWP w twórczości plastycznej, Warszawa 1973
256. Za Warszawę, 1972  
kamionka  
eksp.: Warszawa w sztuce, Warszawa 1973
- \* 257. Wiosna (Wiosna w lesie), 1972  
kamionka, wys. 49  
eksp.: Współczesna sztuka łowiecka i animalistyczna, Warszawa 1973
258. Strip-tease, 1972  
kamionka, wys. 120
259. Odpoczynek w lesie, 1972  
kamionka, wys. 60
260. Leśna pani, 1972  
kamionka, wys. 70  
eksp.: Współczesna sztuka łowiecka i animalistyczna, Warszawa 1973  
wł. Muzeum Łowieckiego, Warszawa
- \* 261. Moja jedenastka, 1972  
cement, wys. 70, dł. 140  
eksp.: Sport w sztuce, Warszawa 1974
262. Z cyklu I Armia WP — Teraz do szkoły, 1973  
kamionka, wys. 80  
eksp.: 30 lat LWP w twórczości plastycznej, Warszawa 1973  
wł. GZP WP
- \* 263. Zmęczenie, 1973  
kamionka, wys. 45
264. Zwycięska, 1973  
kamionka, wys. 70  
zak. MKiS
- \* 265. Wyłowiona z Wisły, 1973  
kamionka, wys. 82
266. Wojenne losy, 1973  
kamionka, wys. 50  
wł. p. Wojciecha Żukrowskiego, Warszawa
- \* 267. Werdykt, 1973  
kamionka, wys. 70
- \* 268. Syrenka — Madonna, 1973  
kamionka, wys. 60
269. Orzeł czy reszka (II wersja), 1973  
kamionka, wys. 60  
eksp.: Sport w sztuce, Warszawa 1974
270. Kompozycja ogrodowa, 1973  
kamionka, wys. 70
- \* 271. Kronikarzowi Warszawy, 1973  
kamionka, wys. 70  
eksp.: Warszawa w sztuce, Warszawa 1973
- \* 272. Strip-tease, 1973  
kamionka złocista, wys. 62
- \* 273. Półakt z aureolą, 1973  
kamionka, wys. 53
- \* 274. Wars i Sawa, 1973  
kamionka, wys. 62  
eksp.: Warszawa w sztuce, Warszawa 1973
- \* 275. Akcik z krótkimi nóżkami, 1973  
kamionka, wys. 52
- \* 276. Akcik siedzący, 1973  
kamionka, wys. 50  
wł. PP PSP, Warszawa
- \* 277. Kompozycja I, 1973  
kamionka, wys. 90
- \* 278. Kompozycja II, 1973  
kamionka, wys. 80



156. Orzeł czy reszka



Projekt tablicy na dawne boisko „Skry” ku czci 100 000 poległych

Projekt ekspozycji: Władysław Dariusz Frycz  
Projekt plakatu: Monika Piwowarska  
Opracowanie katalogu i redakcja: Barbara Mitschein, Halina Zacharewicz (CBWA)  
Opracowanie graficzne katalogu: Jerzy Treutler  
Zdjęcia: Erazm Ciołek, Irena Jarosińska, Radosław Piwowarski, Henryk Rosiak, Leonard Sempoliński, Zofia Tomaszewska, Pracownia Fotograficzna CBWA — Wiesława Bąblewska-Rolke  
Redakcja techniczna: Henryk Malko (CBWA)

Cena zł 20.—  
Nakład 600 egz.  
WDA-1. Zam. 375. Nakł. 600. W-73.



