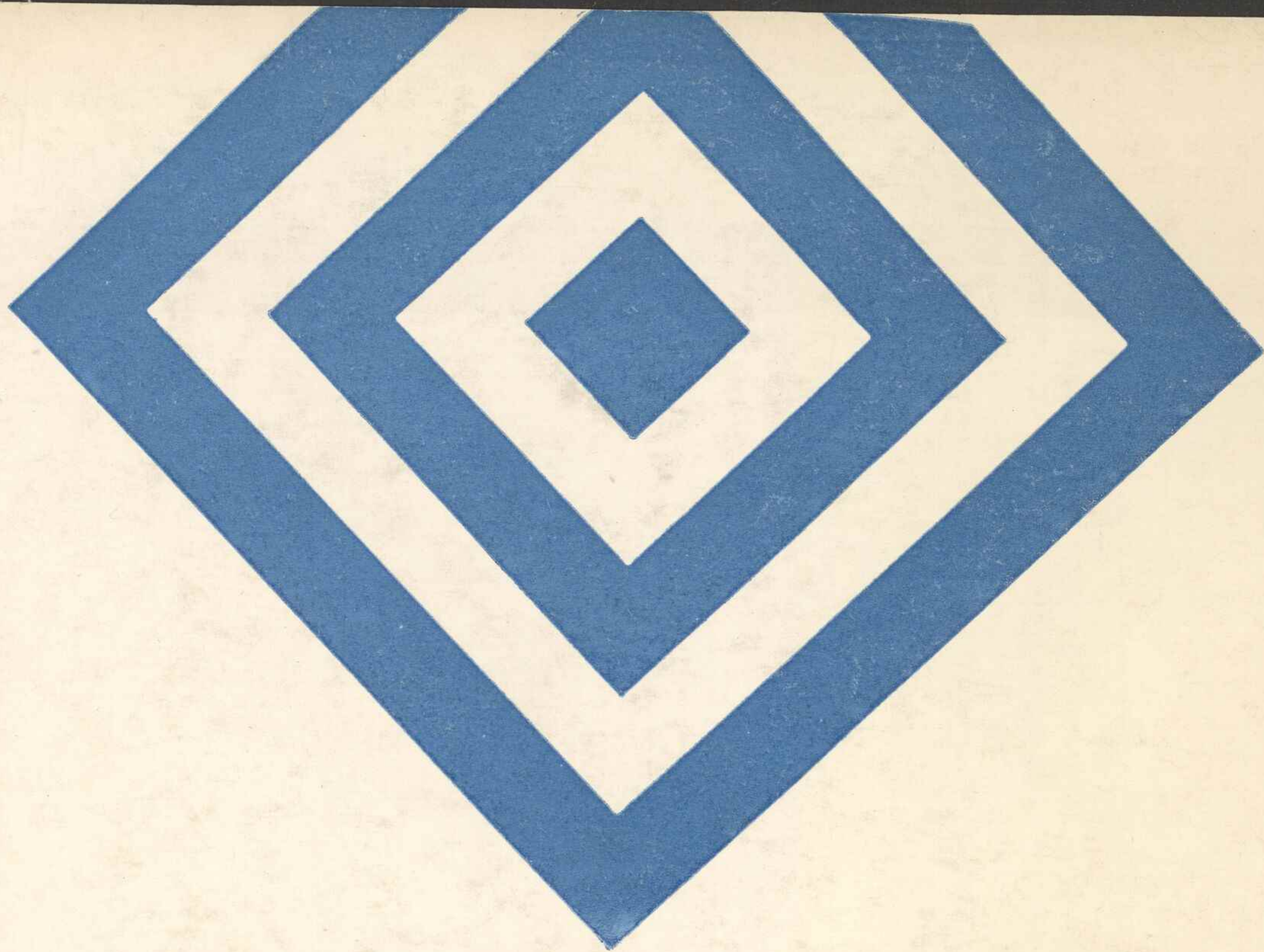
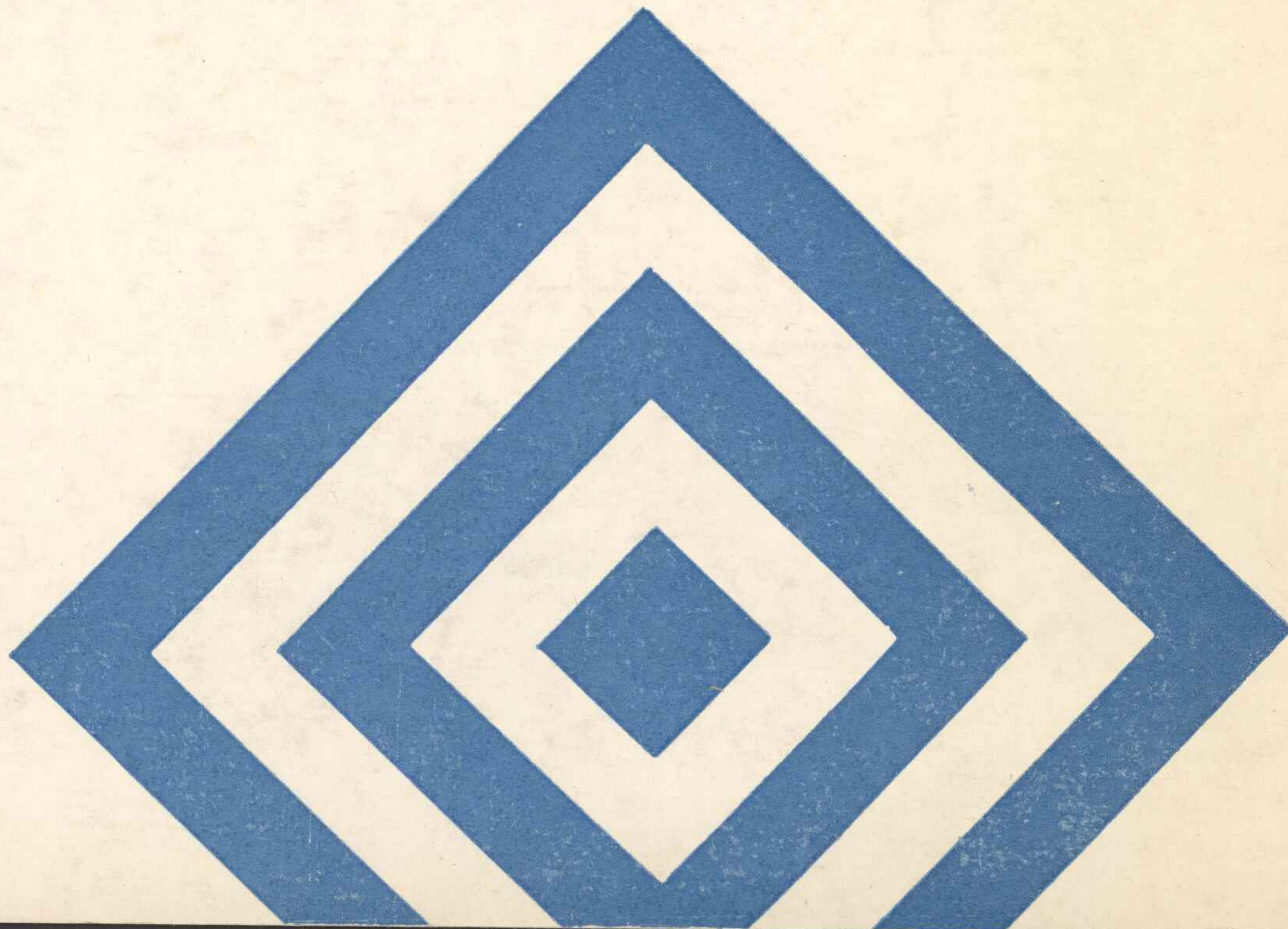


86/73



**Wystawa współczesnej sztuki fińskiej**





ZWIĄZEK  
POLSKICH ARTYSTÓW PLASTYKÓW

CENTRALNE BIURO  
WYSTAW ARTYSTYCZNYCH

**Wystawa współczesnej sztuki fińskiej**

MARZEC 1973

WARSZAWA „ZACHĘTA”  
PL. MAŁACHOWSKIEGO 3



Projekt ekspozycji: Witold Janowski  
Projekt plakatu i opracowanie graficzne katalogu: Zenon Januszewski  
Przekład tekstów z jęz. ang.: Halina Fidenkiewicz  
Redakcja katalogu: Maria Matusińska (CBWA)  
Zdjęcia: Studio C-5 Hagström, Kaj G. Lindholm, Juhani Riekkolo  
Redakcja techniczna: Henryk Malko (CBWA)

*Wymiana wystaw pomiędzy Polską a Finlandią przybrała już charakter stały i stosunkowo ożywiony. Wystawa obecnie eksponowana w Warszawie jest jak gdyby rewanżem za dużą wystawę sztuki polskiej prezentowaną w Finlandii w ubiegłym roku.*

*Zakres tematyki sztuki fińskiej zmienił się znacznie w ostatnim dwudziestoleciu. Dotychczasowe pokazy sztuki fińskiej za granicą sprawiły, że uważano ją za opisową i silnie inspirowaną przez specyficzny krajobraz i przyrodę fińską. Obecne przejście od sztuki obrazującej a nawet podkreślającej narodowe i geograficzne cechy kraju do tematyki urbanistycznej i ukazywania różnorodnych problemów nowoczesnego życia — ma swe odpowiedniki na całym świecie.*

*Společna rola artysty jest teraz tematem dyskusji w Finlandii. Stowarzyszenie Artystów Fińskich od dawna prowadzi kampanię na rzecz poprawy warunków życia i pracy artystów oraz pracowników kultury. Celem tej akcji jest utworzenie dla artystów plastyków takich stanowisk pracy w urzędach państwowych aby zapewnić im wpływ, od samego początku, na planowanie budownictwa publicznego itp.*

*Są to radykalne zmiany w kraju, w którym artyści traktowani byli do tej pory jako prywatni przedsiębiorcy. Akcja ta wymaga wielu starań o zmianę powszechnego stosunku zarówno do samych artystów jak i do ich pracy, starań o obalenie tradycyjnego mitu roztaczanego wokół twórcy, mitu utrwalonego w historii sztuki przez tradycję, a który jest głęboko zakorzeniony w opinii publicznej traktującej artystę jako człowieka żyjącego w trudnych warunkach ekonomicznych i prowadzącego cygańskie, wolne życie.*



Obecna wystawa może dać tylko bardzo ograniczone pojęcie o zamierzeniach artystów fińskich. Mamy jednak nadzieję, że w przyszłości uda nam się uzupełnić ten obraz przez zorganizowanie szeregu mniejszych wystaw tematycznych.

Stowarzyszenie Artystów Fińskich pragnie serdecznie podziękować Związkowi Polskich Artystów Plastyków za umożliwienie pokazania wystawy współczesnej sztuki fińskiej w Warszawie.

Kari Jylhä

Prezes Stowarzyszenia

Artystów Fińskich

24 XI 1972

Sytuacja fińskiej sztuki plastycznej jest dziś pełna kontrastów: z jednej strony widoczna jest silna tendencja do badań, analizy i podważania znaczenia i ważności obrazu w jego historycznym i społecznym kontekście, a z drugiej strony widzimy wszystkie tradycyjne nurty artystycznej wypowiedzi istniejące w dalszym ciągu i tak mocne jak nigdy dotąd.

Komitet do Spraw Wystaw Zagranicznych przy Stowarzyszeniu Artystów Fińskich dokonując wyboru dzieł na tę wystawę pragnął pokazać polskiej publiczności wielostronność współczesnej sztuki w Finlandii. Jest rzeczą oczywistą, że wiele cech dzisiejszej sztuki fińskiej posiada swe odpowiedniki w głównych prądach sztuki świata zachodniego.

Jednakże można powiedzieć, że nowe tendencje w sztuce światowej znajdując odbicie w sztuce fińskiej ulegają rodzimemu przetworzeniu. Artyści fińscy nie przyjmują już bezkrytycznie wszystkich „nowości”. Upraszczając — można by powiedzieć, że dominującymi tendencjami w sztuce fińskiej są neo-realizm i konkretyzm, równocześnie występuje surrealizm w swych różnych postaciach.

Interesujące są także eksperymenty wprowadzania nowych metod technologicznych a także różnorodne związki zachodzące pomiędzy malarstwem i architekturą. Pewien rodzaj inspirowanego przez przyrodę liryzmu jest ciągle jeszcze charakterystyczną cechą sztuki fińskiej i chociaż sposoby i metody wyrażania tej inspiracji zmieniały się w ciągu lat, to jednak wrażliwość, którą natura dała artyście przeważa mimo wszystko. Młoda generacja fińskich artystów skłania się bardziej ku problemom naszego obecnego życia oraz ludzkiej egzystencji. Znalazło to odbicie w realizmie, konkretnie w neo-realizmie.



Komitet do Spraw Wystaw Zagranicznych, który dokonał wyboru prac na tę wystawę, pragnąłby kontynuować wizualny dialog jaki rozpoczął się w zeszłym roku dzięki wystawie polskiej sztuki w Finlandii. Naszym szczerym życzeniem jest aby ten dialog trwał...

Helsinki, 24 XI 1972

Maaretta Jaukkuri  
Sekretarz wystawy

**TIMO AALTO** — zam. w Helsinkach

Ur. w 1941 r. w Helsinkach. Studia: Szkoła Akademii Sztuk Pięknych w Finlandii (1958—62). Udział w wystawach: zbiorowe w Finlandii od 1962 oraz Stany Zjednoczone 1965, Bułgaria 1968, Kraje Skandynawskie od 1968, Korea 1970, Monako, Jugosławia 1971, Włochy 1972. Prace m. in. w zbiorach państwowych w Finlandii w miastach: Vaasa, Helsinki, Lahti, w muzeach sztuki Ateneum i Amos Anderson.

1. Z cyklu I, *Wariant 1*, 1972, serigrafia
2. Z cyklu I, *Wariant 2*, 1972, serigrafia
3. Z cyklu I, *Wariant 3*, 1972, serigrafia
4. Z cyklu II, *Wariant 1*, 1972, serigrafia
5. Z cyklu II, *Wariant 2*, 1972, serigrafia
6. *Kolejne stadium*, 1972, olej
7. *Przejście*, 1972, olej
8. *Kombinacja*, 1971, olej
9. *Wariant*, 1971, olej
10. *Anonimowy*, 1972, olej

**EINO AHONEN** — zam. w Kiuruvesi

Ur. w 1941 r. w Kiuruvesi. Studia: Szkoła Stowarzyszenia Sztuki w Turku (1958—60), grafika u prof. A. Tuhka (1960—61). Udział w wystawach zbiorowych: Finlandia od 1969 oraz za granicą, m. in. Biennale Młodych, Paryż 1963, NRD 1965, Brazylia 1965, 1971, Lugano, Augsburg 1966, Bratysława 1968, Biennale w Wenecji (grafika) 1972. Wystawy indywidualne: Helsinki 1961, 1964, 1967, 1969, Turku 1959, Kuopio 1960, Tampere 1964. Nagrody w konkursach państwowych 1963, 1967, 1967, Akademii Sztuk Pięknych w Finlandii 1965, Stowarzyszenia Sztuki w Finlandii 1970. Prace w muzeach sztuki Ateneum i Amos Anderson, Muzeum Sztuki Nowoczesnej w Tampere oraz w zbiorach miejskich w Helsinkach, Tampere i Lahti.

11. *Emancypacja kobiety*, 1971, akwaforta, 42×35
12. *Przyjaciele*, 1971, akwaforta, 42×35
13. *Zyczenie które się nie spełni*, 1972, akwaforta, 42×35
14. *Przewodniczący i ptak*, 1970, akwaforta, 36×35
15. *Zachodnie nadbrzeże*, 1970, akwaforta, 37×35



✓ **VEIKKO ESKOLIN** — zam. w Helsinkach

Ur. w 1936 r. w Helsinkach. Studia: Szkoła Sztuk Pięknych i Instytut Przemysłu Artystycznego (1966—67). Udział w wystawach zbiorowych: Finlandia od 1965 oraz Kraje Skandynawskie. Wystawa indywidualna w Helsinkach 1968. Nagroda Akademii Sztuk Pięknych w Finlandii 1971. Prace w Harjavalta i Kauajoki.

16. *Konstrukcja przestrzenna, 1970, stal aluminium akryl, 130×50*
17. *Konstrukcja przestrzenna, 1971, stal akryl, 300×200*
18. *Konstrukcja przestrzenna, 1972, stal akryl, 150×60*

✓ **STIG FREDRIKSSON** — zam. w Porvoo

Ur. w 1929 r. w Porvoo. Studia: Wolna Szkoła Sztuk Pięknych (1944—48) oraz Szkoła Akademii Sztuk Pięknych Finlandii (1947—48). Udział w wystawach zbiorowych: Finlandia od 1947 oraz Rzym 1955, Kraje Skandynawskie od 1957, USA 1956, NRF 1965, NRD, Brazylia, Monako 1967, Estońska SRR 1968. Nagrody w konkursach państwowych 1951, 1953, 1970 oraz kilka w konkursach na kompozycje ściennie. Prace m.in. w muzeach sztuki Ateneum i Amos Anderson w Tampere oraz w Muzeum Sztuki Nowoczesnej w Tampere, w zbiorach państwowych w Finlandii, w miejskich w Helsinkach i Porvoo. Za granicą: City Museum of Evora Portugal, Cincinnati Museum of Art w USA, oraz w zbiorach miasta Karlhamn w Szwecji.

19. *Wieża, 1971, akryl, 162×130*
20. *Pieśń ludowa I, 1972, olej, 110×125*
21. *W zieleni, 1972, olej, 77×77*
22. *Pieśń ludowa II, 1972, olej, 70×85*
23. *W czerwieni, 1972, olej, 75×65*

✓ **RAIMO HEINO** — zam. w Tuomarila

Ur. w 1932 r. w Helsinkach. Studia: Wolna Szkoła Sztuki (1953—56), Szkoła Akademii Sztuk Pięknych Finlandii (1954—57), grafika u prof. A. Tuhka (1959—60), Instytut Przemysłu Artystycznego (1962—63). Udział w wystawach: zbiorowych w Finlandii od 1962 oraz za granicą: NRD, Paryż 1967, Estońska SRR, Rumunia, Sztokholm 1968, Praga 1969.

Wiele nagród w konkursach na rzeźbę. Prace w zbiorach miejskich w Helsinkach, państwowych zbiorach w Finlandii, muzeach sztuki Wäinö Aaltonena w Hämeenlinna, Turku. Za granicą w Szwedzkim Narodowym Muzeum w Sztokholmie, British Museum w Londynie.

24. *Unto Pusa, malarz, 1972, brąz, 35*
25. *Wiwisekcja na małą skalę, 1972, brąz, 40*

✓ **ERKKI HERVO** — zam. w Tapiola

Ur. w 1924 r. w Helsinkach. Studia: Szkoła Akademii Sztuk Pięknych Finlandii, 1949. Udział w zbiorowych wystawach w Finlandii od 1950 oraz w Krajach Skandynawskich od 1948. Ponadto Xylon I—IX, Lublana I, II, III, IV, Kraków, Reggio Emilia 1958, Biella 1967, 1971, Lugano 1968, Indie, Florencja 1968, Brazylia 1968, 1970, Carpi 1969, Francja, NRD (Intergrafik), Tokio 1970, Biennale Sztuki w Wenecji (grafika) 1972, Katowice 1972. Wystawy indywidualne: Helsinki 1953, 1961, 1968, 1970, 1971 i inne miasta Finlandii. Za granicą: Monfalcone, Portogruaro, Trento 1957, Udine, Triest, Carrara 1958, Lublana 1964, Klagenfurt 1965. Nagrody w państwowych konkursach: 1951, 1953, 1969 oraz kilka za kompozycje ściennie. Prace m. in.: w muzeach sztuki Ateneum i Amos Anderson, Vaasa, Hämeenlinna, Imatra, Kemi, w zbiorach państwowych Finlandii, w Fińskim Parlamencie oraz w zbiorach miejskich w Helsinkach, Tampere, Espoo, Joensuu jak również w Muzeum Sztuki Nowoczesnej w Tampere. Za granicą: w muzeach sztuki w Kopenhadze, Pescii, Carpi, Skopje, Buenos Aires, Krakowie, Bańskiej Bystrzycy, w Muzeum Sztuki Nowoczesnej w Lublanie, w muzeach w Klagenfurcie, Slovenj Gradcu oraz w zbiorach państwowych w Szwecji.

26. *20—71, 1971, ksylografia, 60×45*
27. *2—72, 1972, ksylografia, 60×45*
28. *4—72, 1972, ksylografia, 60×45*
29. *10—72, 1972, ksylografia, 60×45*
30. *12—72, 1972, ksylografia, 60×45*

✓ **EERO HIIRONEN** — zam. w Ähtäri

Ur. w 1938 r. w Huittinen. Samouk. Udział w wystawach zbiorowych w Finlandii od 1958 oraz za granicą: m.in. Leningrad 1965, Kopenhaga 1966, Szwecja 1970, NRF, Holandia 1971—72. Indywidualne wystawy:



Turku 1966, 1970, Tampere 1969, Sztokholm 1971. Nagrody: w państwowym konkursie 1969, nagroda okręgu Waasa 1972, miasta Turku 1964 i 1965. Prace w muzeach sztuki Ateneum i Amos Anderson, Muzeum Sztuki Nowoczesnej w Tampere, w państwowych zbiorach w Finlandii, zbiorach miejskich Helsinek, Turku, Vaasa i Hyvinkää.

31. *Centrum*, 1972, stal nierdzewna, srebro, pleksiglas (złożony), 76×76
32. *Mała kompozycja przestrzenna*, 1972, stal nierdzewna, szkło, pleksiglas, 36×36
33. *Srodek przestrzeni*, 1972, stal nierdzewna, szkło, pleksiglas, 75×75
34. *Deszcz*, 1971, stal nierdzewna, szkło, 47×37
35. *Przestrzenny*, 1972, mosiądz, 65×65

**KARI HUHTAMO** — zam. w Helsinkach

Ur. w 1943 r. w Rovaniemi. Studia: Instytut Przemysłu Artystycznego (1961—63), Szkoła Akademii Sztuk Pięknych Finlandii (1963/64). Udział w wystawach zbiorowych w Finlandii od 1963 i za granicą: Kopenhaga 1969, Szwecja 1970, Biennale Młodych, Paryż 1971. Wystawy indywidualne: Rovaniemi 1966, Helsinki 1967, 1968, 1969, 1971, Mediolan 1968, Tampere 1970. Prace w muzeach sztuki Ateneum i Amos Anderson oraz w zbiorach miejskich w Helsinkach, Lahti i Rovaniemi oraz w zbiorach państwowych w Finlandii.

36. *Płyta złożona I*, 1972, stal, 30×50
37. *Płyta złożona II*, 1972, stal, 50×60
38. *Płyta złożona III*, 1972, stal, 48×40

**ANTTI JANTUNEN** — zam. w Hyvinkää

Ur. w 1944 r. w Hollola. Studia: Szkoła Akademii Sztuk Pięknych Finlandii (1963—68). Udział w wystawach zbiorowych w Finlandii od 1968 r. Nagroda Związku Stowarzyszeń Sztuk Pięknych w Finlandii 1970, nagroda w konkursie państwowym 1971. Prace w Muzeum Sztuki Ateneum, w państwowych zbiorach w Finlandii oraz w zbiorach miejskich w Helsinkach i Hyvinkää.

39. *Żołnierz I*, 1971, akryl, kolorowy plastyk, 120×91
40. *Żołnierz 4*, 1971, akryl, kolorowy plastyk, 120×80
41. *Krajobraz żołnierski*, 1971, akryl, kolorowy plastyk, 150×120
42. *Żołnierz w lewo*, 1972, akryl, kolorowy plastyk, serigrafia, 50×60
43. *Żołnierz w prawo*, 1972, akryl, kolorowy plastyk, serigrafia, 50×60

**KARI JYLHÄ** — zam. w Helsinkach

Ur. w 1939 r. w Tampere. Studia: Szkoła Akademii Sztuk Pięknych Finlandii (1960—65). Udział w zbiorowych wystawach w Finlandii od 1965 r. oraz za granicą: Oslo 1967, Kopenhaga 1969, NRF 1969, 1970, Dania 1969, Monako 1970, Szwecja 1972. Wystawy indywidualne: Helsinki 1967, 1969, Jyväskylä 1969. Nagroda w państwowym konkursie 1969. Prace w Muzeum Sztuki Ateneum, Muzeum Sztuki Nowoczesnej w Tampere, w zbiorach sztuki nowoczesnej w Lahti oraz w zbiorach miejskich w Helsinkach.

44. *Dzieci wojny*, 1971, akryl, 90×100
45. *My Lai z cyklu „Demokratyczne obrazy”*, 1970, akryl, 130×89
46. *Wenus zatrutych plaży*, 1971, akryl, 150×100
47. *Obraz*, 1972, akryl, 90×100

**RAIMO KANERVA** — zam. w Tampere

Ur. w 1941 r. w Turku. Studia: Szkoła Stowarzyszenia Sztuki w Turku, pracownia grafiki prof. A. Tuhka 1961, Stanley W. Hayter Atelier 17 w Paryżu 1963. Udział w wystawach zbiorowych w Finlandii od 1962 r. oraz za granicą, m. in.: Kraje Skandynawskie od 1968, Budapeszt, Praga 1967, Florencja 1968, Biennale Młodych Artystów w Paryżu 1969, Izrael, Barcelona, Indie, Lublana, Brazylia, Leningrad 1969, Bratysława, Rijeka, Kraków, Wiedeń, Paryż, Biella, Monte Carlo, USA, NRF 1971, Holandia 1972. Wystawy indywidualne: Turku 1962, 1964, Helsinki 1965, 1966, 1968, 1970 i inne miasta w Finlandii. Za granicą: Kopenhaga 1970, Sztokholm 1971, 1972, Biarritz, Marsylia, Paryż 1971. Nagrody: I w konkursie miasta Tampere 1967, II nagroda w państwowym konkursie 1970 oraz nagroda Akademii Sztuk Pięknych Finlandii 1971. Za granicą: nagroda ex aequo na X Międzynarodowej wystawie Bianco e Nero, Lugano 1968, wyróżnienie na X Biennale w Sao Paulo 1969, II nagroda na wystawie Mikołaj Kopernik i jego myśl, Kraków 1972, nagroda Jugolinija na III Wystawie



rysunków oryginalnych Rijeka 1972, nagroda Międzynarodowego Biuletynu Sztuki na IV Międzynarodowej wystawie Złotej Palmy Monako 1972, medal na II Międzynarodowym Biennale Grafiki, Frenchen 1972, wyróżnienie na III Międzynarodowej wystawie Złotej Palmy Monako 1971. Prace m. in. w zbiorach muzeów sztuki Ateneum i Amos Anderson, w Lahti, Joensuu, Imatra, Hämeenlinna, Kemi, w zbiorach miejskich Turku, Tampere, Helsinki, Hyvinkää, zbiorach państwowych Finlandii, Muzeum Sztuki Nowoczesnej w Tampere, w kolekcji sztuki nowoczesnej w Lahti. Za granicą: w zbiorach miejskich Lugano, Sztokholmu i Kopenhagi, Narodowej Galerii w Pradze, Billedgallerie w Bergen, Konstfrämjandet w Szwecji oraz Uniwersytetu w Zagrzebiu.

48. *Przerwa na kawę, 1972, serigrafia, 86×63*
49. *Wielki biały łowca, 1972, serigrafia, 86×63*
50. *Wielki biały człowiek, 1972, serigrafia, 86×63*
51. *Walter 2, 1972, offset*
52. *Sportowiec, 1972, serigrafia, 86×63*

✓ **PENTTI KASKIPURO** — zam. w Korso

Ur. w 1930 r. w Helsinkach. Studia: Szkoła Akademii Sztuk Pięknych Finlandii 1952. Udział w zbiorowych wystawach w Finlandii od 1953 r. i za granicą, m. in. Kraje Skandynawskie od 1956, Hiszpania 1956, Brazylia 1957, 1965, Biennale Młodych Paryż 1959, ZSRR, Chiny 1968, Światowa Wystawa w Brukseli 1958, Grecja, Rumunia 1958, NRF 1960, 1961—62, 1964, 1965, 1969, Tokio, Budapeszt 1960, Moskwa 1961, Anglia 1962, Paryż, Austria 1963, Biennale Sztuki w Wenecji 1964, NRD 1957, 1965, 1967, Meksyk, Indie 1966, Praga, USA, Włochy 1967, Bratysława 1968, Estońska SRR, Amsterdam 1968, Kanada 1969, Francja 1970. Udział w wystawach międzynarodowych, m. in.: Lublana 1961, 1967, 1969, Kraków 1966, 1968, 1970, 1972 — IV nagroda, Florencja 1968, 1972 — złoty medal, Oslo 1972 — II nagroda. Wystawy indywidualne: Helsinki 1956, 1966, 1972 i w innych miastach Finlandii. Nagrody: Stowarzyszenia Artystów Finlandii 1960, Akademii Sztuk Pięknych w Finlandii 1962, IV nagroda w państwowym konkursie 1955, III — 1958, I — 1964. Prace w muzeach sztuki Ateneum i Amos Anderson, w Turku, Tampere, Lahti, Kemi, Joensuu, w Muzeum Sztuki Nowoczesnej w Tampere, w zbiorach państwowych Finlandii, zbiorach miejskich w Helsinkach, Pori i Hyvinkää. Za granicą: w Muzeum Sztuki Nowoczesnej w Nowym Jorku, Szwedzkim Narodowym Muzeum w Sztokholmie, w Muzeum w Malmö, Galerii Narodowej w Oslo, Kunsthalle w Rostocku, Neue Galerie w Linzu, Gabinecie Rycin w Dreźnie, Narodowej Galerii w Pradze, Muzeum Sztuki Nowoczesnej w Skopje, Filadelfijskim Muzeum Sztuki oraz w zbiorach miejskich w Sztokholmie.

53. *3 kartofle etc., 1971, sucha igła, akwatinta, 25,5×30,5*
54. *Kartofle, 1971, sucha igła, akwatinta, 31×40*
55. *Pudełko i kartofel, 1971, sucha igła, akwatinta, 20×33,5*
56. *Kartofle, 1972, sucha igła, akwatinta, 28×30*
57. *Człowiek z tubą, 1972, sucha igła, akwatinta, 22×31,5*

✓ **MATTI KOSKELA** — zam. w Lahti

Ur. w 1933 r. w Kajaani. Studia: Szkoła Akademii Sztuk Pięknych w Finlandii (1959—60). Udział w wystawach zbiorowych w Finlandii od 1955 oraz za granicą: Izrael, Dania 1969, Rumunia, Norwegia, NRF, Indie 1971, Francja, Turcja 1970. Wystawy indywidualne: Kajaani 1958—69, Kuopio 1962, Tampere 1964, Helsinki 1963, 1967, 1968, 1971 i inne. Prace w zbiorach państwowych w Finlandii, zbiorach miejskich w Helsinkach i Raahе, Muzeum Sztuki Nowoczesnej w Tampere, muzeów sztuki Amos Anderson, Lahti i Oulu i zbiorach sztuki nowoczesnej w Lahti.

58. *Temat 02, 1972, serigrafia, 60×60*
59. *Temat 02, 1972, serigrafia, 60×60*
60. *Temat 02, 1972, serigrafia, 60×60*
61. *Temat 02, 1972, serigrafia, 60×60*

✓ **SEPPÖ KÄRKKÄINEN** — zam. w Järvenpää

Ur. w 1935 r. w Lieksa. Studia w Wolnej Szkole Sztuk Pięknych 1956—59. Udział w wystawach zbiorowych w Finlandii od 1959. Wystawy indywidualne: Helsinki 1965, 1968, 1971. Prace w zbiorach prywatnych i państwowych w Finlandii.

62. *Obraz, 1972, akryl, 192×116*
63. *Obraz, 1972, akryl, 192×116*
64. *Obraz, 1972, akryl, 100×81*
65. *Obraz, 1972, akryl, 100×81*
66. *Obraz, 1972, akryl, 81×100*



✓ **KAUKO LEHTINEN** — zam. w Turku

Ur. w 1925 r. w Uusikaupunki. Studia: Szkoła Stowarzyszenia Sztuki w Turku 1943, Académie de la Grande Chaumière w Paryżu. Udział w wystawach zbiorowych w Finlandii od 1946 r. i za granicą: m. in. Brazylia 1963, Kraje Skandynawskie od 1963, USA 1964, 1968/69, 1971, Monako 1964, NRF 1964, 1965, 1969, 1971, Belgrad 1965, Hiszpania, Leningrad, Warszawa 1966, Budapeszt 1967, Australia 1967—68, Florencja, Estońska SRR 1968, NRD 1969, Belgia 1970, Indie, Holandia 1971. Nagrody: I-sza w konkursie na kompozycję ścienną, Turku 1958, II nagroda w konkursie państwowym 1968. Prace w muzeach sztuki Ateneum i Amos Anderson, w zbiorach państwowych Finlandii, zbiorach miejskich w Helsinkach i Turku, Muzeum Wäinö Aaltonena, Muzeum w Turku etc. Za granicą: w Stedelijk Museum w Amsterdamie, w zbiorach Ministerstwa Szkolnictwa w Szwecji.

- 67. *Graniczny posterunek*, 1970, tusz indyjski, ołówek, 22,5×24
- 68. *Dziewczyna w żółtej bluzce*, 1970, tusz indyjski, ołówek, 29,5×21
- 69. *Sen*, 1969, technika mieszana, 40×52,5
- 70. *Letnia noc*, 1971, tusz indyjski, ołówek, 30×21
- 71. *Dwa projekty*, 1970, tusz indyjski, ołówek, 13,5×10,5 i 10×11,5
- 72. *Niech Bóg się nade mną zlituje!*, 1970, tusz indyjski, 29,5×19,5

✓ **VEIKKO LEHTOVAARA** — zam. w Turku

Ur. w 1941 r. w Helsinkach. Studia: Szkoła Stowarzyszenia Sztuki w Turku (1961—63), pracownia grafiki u prof. A. Tuhka (1963—64), Stanley W. Hayter Atelier 17 w Paryżu 1964. Udział w wystawach zbiorowych w Finlandii od 1962 i za granicą, m. in.: Leningrad 1962, 1970, Rumunia, Bułgaria 1963, Chiny 1964, Francja 1966, 1967, Kraje Skandynawskie od 1968, Holandia, NRF, Estońska SRR, Florencja 1968, Izrael, Kanada, Hiszpania 1969, Anglia, USA, Francja, Turcja, Kanada 1970. Prace w muzeach sztuki Ateneum i Amos Anderson, w Turku i Lahti, w zbiorach miejskich w Helsinkach, Turku, Pori, Muzeum Centralnym Finlandii, Muzeum Sztuki Nowoczesnej w Tampere. Za granicą: Muzeum w Malmö, w zbiorach miasta Goeteborgu.

- 73. *Więzy cywilizacji*, 1972, akwaforta, akwatinta, serigrafia, 32×50
- 74. *Głębokie zakłopotanie*, 1972, akwaforta, akwatinta, serigrafia, 50×34

- 75. *Prawa demokracji*, 1972, akwaforta, akwatinta, serigrafia, 50×34
- 76. *Kakao*, 1972, akwaforta, akwatinta, serigrafia, 34×50
- 77. „678”, 1972, akwaforta, akwatinta, serigrafia, 34×50

✓ **LEO LESKINEN** — zam. w Helsinkach

Ur. w 1946 r. w Helsinkach. Studia: Szkoła Akademii Sztuk Pięknych Finlandii (1963—66). Udział w wystawach zbiorowych w Finlandii od 1966. Nagroda na Wystawie Młodych Artystów 1971. Prace w zbiorach prywatnych.

- 78. *Kobieta*, 1972, olej, 146×97
- 79. *Sen*, 1972, olej, 146×97
- 80. *Sytuacja*, 1972, olej, 146×97

✓ **JUHANI LINNOVAARA** — zam. w Porvoo

Ur. w 1934 r. w Hämeenlinna. Studia: Szkoła Akademii Sztuk Pięknych Finlandii (1951—53). Udział w wystawach zbiorowych w Finlandii od 1956 r. i za granicą m. in.: ZSRR i Chiny 1959, Kraje Skandynawskie od 1961, Austria 1963, NRF 1964, 1965, 1966, Monako 1964, 1968, Belgrad 1965, Warszawa 1966, Budapeszt, Bratysława 1967, Biennale Młodych, Paryż 1969, Biennale Sztuki, Wenecja, Bruksela, Nowy Jork 1970, Rzym 1971. Wystawy indywidualne w Finlandii: Porvoo 1953, Helsinki 1956, 1963, 1965, Tampere 1958; za granicą: Kopenhaga 1964, Nowy Jork 1967, Wiedeń, Graz, Linz 1971, Amsterdam 1972. Nagrody: I nagroda w państwowym konkursie na malarstwo ścienne 1960, III nagroda w konkursie w 1963, II — w 1966, nagroda w 1969, nagroda Międzynarodowego Jury na Biennale Młodych, Paryż 1969. Prace w muzeach sztuki Ateneum i Amos Anderson, w Turku, Tampere, Lahti, Joensuu, Hämeenlinna, Porvoo, w Muzeum Sztuki Nowoczesnej w Tampere, w zbiorach państwowych Finlandii, miejskich zbiorach w Kotka, Kouvola, Valkeakoski, Tampere, Pori, Porvoo, w Didrichsenin, Muzeum w Helsinkach. Za granicą: Narodowego Muzeum w Sztokholmie, w Muzeum Miejskim w Sztokholmie, Muzeum Sztuki w Sundsvall, Muzeum Soni Henie-Omstad w Oslo.

- 81. *Zamknięty krajobraz*, 1970, akryl, 116×116



82. *Nowy dzień*, 1970, akryl, 195×130  
 83. *Otwarty krajobraz*, 1970, akryl, 195×130  
 84. *Krajobraz w trzech momentach*, 1969, akryl, 349×130

✓ **MATTI PETÄJÄ** — zam. w Tampere

Ur. w 1912 r. w Tampere. Studia: Szkoła Stowarzyszenia Sztuki w Turku (1932—34) i Szkoła Stowarzyszenia Sztuki Finlandii (1934—37). Za granicą: Królewska Akademia Sztuki w Sztokholmie 1947, Académie André Lhote i Académie de la Grande Chaumière w Paryżu 1949. Udział w wystawach zbiorowych w Finlandii od 1932 i za granicą, m. in.: NRF 1952, 1965, 1970, Kraje Skandynawskie od 1953, NRD 1954, 1959—62, 1970, Praga 1954, 1967, Włochy 1954, 1955, 1968, 1969, 1972, Chiny 1955, Rumunia 1959, Jugosławia 1959—62, Warszawa, Wrocław 1967, Tokio 1968, Holandia, Brazylia 1969, Hiszpania 1969, 1972, Kraków, Korea 1970, 1972, Katowice 1972. Wystawy indywidualne: Tampere 1945, 1946, 1952, 1962, Helsinki 1963, Oslo 1966. Nagrody: III na Wystawie Młodych Artystów 1937, kilka nagród w konkursach na kompozycje ścienne, nagroda w państwowym konkursie sztuki 1964, 1970, nagroda Banku Toskanii 1968. Prace w muzeach sztuki Ateneum i Amos Anderson, w Tampere, Hämeenlinna, Lahti, Imatra, Muzeum Sztuki Nowoczesnej w Tampere, Muzeum Centralnej Finlandii, w zbiorach państwowych Finlandii, w zbiorach miejskich w Helsinkach, Tampere, Hyvinkää. Za granicą: w Galerii Narodowej w Oslo, w Muzeum Malmö, Stowarzyszenia Sztuki Upplandu w Szwecji, jak również w zbiorach miasta Sztokholmu.

85. *8/72*, 1972, ksylografia, 60×47  
 86. *9/72*, 1972, ksylografia, 60×47  
 87. *11/72*, 1972, ksylografia, 60×48  
 88. *12/72*, 1972, ksylografia, 60×48  
 89. *13/72*, 1972, ksylografia, 60×48

✓ **GUNNAR POHJOLA** — zam. w Tampere

Ur. w 1927 r. w Tyrvää. Studia: Szkoła Akademii Sztuk Pięknych Finlandii (1952—55). Udział w wystawach zbiorowych w Finlandii od 1953 r. i za granicą, m. in.: Włochy 1956, Kraje Skandynawskie od 1961, Kijów

1961, Łódź 1962, Linz 1963, NRF 1964, 1965, 1971, Tokio 1966, Węgry, Polska, Czechosłowacja 1967, Estońska SRR, Monako 1968, Hiszpania 1969. Wystawy indywidualne: Helsinki 1958, 1962, 1965, 1967, 1971, Tampere 1957, 1961, 1967, 1968, 1971 oraz w innych miastach Finlandii. Nagrody: III w państwowym konkursie sztuki 1961, nagroda na Wystawie Młodych Artystów 1964. Prace w muzeach sztuki Ateneum i Amos Anderson, w Tampere, Turku, Lahti, Hämeenlinna, Oulu, Kemi, Imatra, w Muzeum Sztuki Nowoczesnej w Tampere, w zbiorach państwowych Finlandii, miejskich w Helsinkach, Turku, Tampere, w Muzeum Centralnym Finlandii i in. Za granicą: w Muzeum Narodowym w Sztokholmie, w Muzeum w Malmö.

90. *Rodzina poety*, 1972, gwasz, 17×27  
 91. *Syn marynarza*, 1972, gwasz, 13×22  
 92. *Pieśń wioślarska*, 1972, gwasz, 16×26  
 93. *Odoczynek człowieka mądrego*, 1972, gwasz, 15×27  
 94. *Mój dom jest moim zamkiem*, 1972, gwasz, 20×26

✓ **KIMMO PYYKKÖ** — zam. w Keimola

Ur. w 1940 r. w Lahti. Studia: Instytut Przemysłu Artystycznego (1963—68). Udział w wystawach: zbiorowych w Finlandii od 1966 r. i za granicą m.in.: w Krajach Skandynawskich od 1967 r., Włochy, Monako 1968, Paryż 1967, Biennale Młodych, Paryż 1969, NRF 1969, Paryż 1971, Biennale sztuki (rzeźba), Wenecja 1972. Wystawy indywidualne: Helsinki 1967, 1969. Kilka nagród w konkursach rzeźbiarskich, IV nagroda w państwowym konkursie sztuki 1966, III w 1967, oraz nagrody w 1968, 1970, nagroda Akademii Sztuk Pięknych Finlandii 1968, nagroda Stowarzyszenia Rzeźbiarzy Finlandii 1970, nagroda Związku Krytyków Finlandii 1968, nagroda Komisji Narodowej przy UNESCO w Monako 1968. Prace w muzeach sztuki Ateneum i Amos Anderson, w Turku, w państwowych zbiorach Finlandii, miejskich w Helsinkach i Turku oraz w zbiorach miasta Sztokholmu.

95. *Mała procesja*, 1969, żelazo, stal nierdzewna, 93×75  
 96. *Uśpione miasto*, 1968, żelazo, stal nierdzewna, 65×80  
 97. *Odcisnięty obraz*, 1969, żelazo, mosiądz, 55×45



✓ **VÄINÖ ROUVINEN** — zam. w Varkaus

Ur. w 1932 r. w Tuupovaara. Studia: Szkoła Akademii Sztuk Pięknych w Finlandii (1951—55), pracownia grafiki u prof. A. Tuhka (1958—59). Udział w wystawach: zbiorowych w Finlandii od 1955 i za granicą w Krajach Skandynawskich od 1959, NRF 1960, 1961, 1964, 1971, Moskwa 1961, Brazylia 1959, 1965, 1967, Jugosławia 1963, Tokio 1964, NRD 1963, 1965, 1969, Kraków 1970, 1972, Indie 1965, Włochy 1964, Meksyk 1966, Polska 1966, 1967, 1970, Czechosłowacja, Węgry 1967, Kanada, Hiszpania 1969, USA, Turcja 1970, Monako 1971. Wystawy indywidualne: Helsinki 1963, 1968, 1970. Nagrody: II w konkursie na grafikę miasta Helsinki 1965, II nagroda w państwowym konkursie sztuki w 1963, I — 1965, nagrody 1969, 1971, nagroda okręgu Kuopio 1970, nagroda Wydawców na Wystawie Złotej Palmy w Monako 1971, III nagroda na wystawie Mikołaj Kopernik i jego myśl, Kraków 1972. Prace w muzeach sztuki Ateneum i Amos Anderson, w Turku, Lahti, Kemi, Hämeenlinna, Oulu, w Muzeum Sztuki Nowoczesnej w Tampere, Muzeum w Varkaus, w zbiorach miejskich w Helsinkach, Kuopio i Hyvinkää. Za granicą: Muzeum w Malmö, Jags Gallery w Bostonie, AAA-Gallery w USA, Muzeum Sztuki Nowoczesnej w Nowym Jorku.

- 98. *Czarne słońce*, 1972, akwatinta, 33,5×50
- 99. *Krajobraz przestrzenny*, 1972, akwatinta, 38×52,5
- 100. *Opuszczona planeta*, 1972, akwatinta, sucha igła, 36×49,5
- 101. *Anioł Sądu Ostatecznego*, 1972, akwatinta, sucha igła, 34×50
- 102. *Letnia noc*, 1972, akwatinta, sucha igła, 24×39

✓ **ARVO SIIKAMÄKI** — zam. w Rajakylä

Ur. w 1943 r. w Saarijärvi. Studia: Instytut Przemysłu Artystycznego (1959—63). Udział w wystawach zbiorowych w Finlandii od 1965 r. i za granicą, m. in.: Biennale Młodych, Paryż 1967, Włochy, Estońska SRR, Dania 1968, Brazylia 1969, Monako 1970, Paryż 1971. Wystawy indywidualne: Helsinki 1965, 1968, 1970. Nagrody w konkursach rzeźbiarskich oraz nagroda Stowarzyszenia Rzeźbiarzy Finlandii 1970. Prace w Muzeum Sztuki Ateneum w Helsinkach, w zbiorach miejskich w Tampere oraz w kolekcjach prywatnych.

- 103. *Koszmar*, 1968, brąz, 85
- 104. *Obcy*, 1968, brąz, 95
- 105. *Spojrzenie*, 1968, brąz, 45

✓ **HEIKKI SOMERSALO** — zam. w Helsinkach

Ur. w 1936 r. w Helsinkach. Studia: Szkoła Akademii Sztuk Pięknych Finlandii (1958—61). Udział w wystawach zbiorowych w Finlandii od 1961 r., za granicą m.in.: Estońska SRR 1968, Visby 1966, Hasselby 1969, Sztokholm, Oslo 1970, oraz w wystawie objazdowej po Szwecji 1971. Wystawy indywidualne: Helsinki 1964, 1967, 1969. Prace w muzeach sztuki Ateneum i w Lahti, w państwowych zbiorach Finlandii oraz miasta Helsinki.

- 106. *Zanurzenie*, 1972, olej, 65×80
- 107. *Wyprawa*, 1972, olej, 140×120
- 108. *Trölladyngja*, 1972, olej, 100×90
- 109. *Odbicie*, 1972, olej, 115×140
- 110. *Projekt*, 1972, olej, 100×90

✓ **ESKO TIRRONEN** — zam. w Inginmaa i Helsinkach

Ur. w 1934 r. w Harlu. Studia: Szkoła Akademii Sztuk Pięknych Finlandii (1955—59). Udział w wystawach zbiorowych w Finlandii od 1950 r. i za granicą, m. in. Kraje Skandynawskie od 1961 r., w Biennale Młodych, Paryż 1961, Biennale w Wenecji 1962, NRF 1964, 1965, 1969, Nowy Jork 1965, Brazylia 1967, Włochy, Monako 1968, Francja 1970. Wystawy indywidualne: Kuusankoski 1959, Tampere 1959, 1964, Helsinki 1961, 1963, 1967, 1970. Nagrody: III w konkursie państwowym sztuki 1960, 1962, 1966, II — 1968. Prace w muzeach sztuki Ateneum i w Turku, w Muzeum Sztuki Nowoczesnej w Tampere, państwowych zbiorach Finlandii, miejskich w Helsinkach, Kouvola i Pori.

- 111. *Wielki przedmiot*, 1971, tempera, 200×200
- 112. *Strip-tease*, 1971, olej, 180×200



113. *Przedmiot nr 8, 1972, olej, 150×120*  
114. *Przedmiot nr 10, 1972, olej, 130×100*

✓ **RAIMO UTRIAINEN** — zam. w Helsinkach

Ur. w 1927 r. w Kuopio. Studia: Szkoła Akademii Sztuk Pięknych Finlandii (1953—56), Szkoła Stowarzyszenia Sztuki w Turku 1947, Centralna Szkoła Przemysłu Artystycznego (1948—49), Wyższa Szkoła Techniczna (1949—53). Udział w wystawach zbiorowych w Finlandii od 1948, za granicą, m. in.: NRF 1964, Włochy 1971. Wiele nagród w konkursach na rzeźbę. Realizacje rzeźbiarskie w Finlandii, Szwecji, Norwegii i Izraelu.

115. *Aluminium I, 1972, aluminium, 130*  
116. *Aluminium II, 1972, aluminium*  
117. *Aluminium III, 1972, aluminium*

✓ **OSMO VALTONEN** — zam. w Tapiola

Ur. w 1929 r. w Kuusankoski. Studia: Szkoła Przemysłu Artystycznego (1955—58). Udział w wystawach zbiorowych w Finlandii od 1966, za granicą, m.in. Kopenhaga 1969. Dania 1970, Hässelby, NRD, Monako 1971. Nagrody: w państwowym konkursie sztuki 1969, 1971, nagroda w konkursie miasta Helsinki. Prace: w Muzeum Sztuki Amos Anderson, Muzeum Sztuki Nowoczesnej w Tampere, zbiorach sztuki nowoczesnej w Lahti i miejskich w Helsinkach.

118. *Iluminowane drzewo, 1972, akryl, 200*  
119. *Proces iluminacji, 1972, akryl, 80*  
120. *Aurora borealis, 1972, akryl, 90×90*

✓ **SVEN-OLOF WESTERLUND** — zam. w Helsinkach

Ur. w 1935 r. w Helsinkach. Studia: Instytut Przemysłu Artystycznego (1957—60), pracownia grafiki prof. A. Tuhka (1961—63). Udział w wystawach zbiorowych w Finlandii. Za granicą, m. in.: Brazylia 1963, Włochy 1965, Tokio 1968, NRF i Holandia 1971—72. Nagrody w konkursach. Wystawy indywidualne: Helsinki 1962, 1964, 1965, 1970, Sztokholm 1966. Prace w zbiorach państwowych i prywatnych.

121. *PU-VA-balls II A, 1972, serigrafia, 59×50,5*  
122. *PU-VA-balls II B, 1972, serigrafia, 59×50,5*  
123. *PU-VA-balls II C, 1972, serigrafia, 59×50,5*  
124. *Plane-balls I A, 1972, serigrafia, 69×69*  
125. *Plane-balls I B, 1972, serigrafia, 69×69*

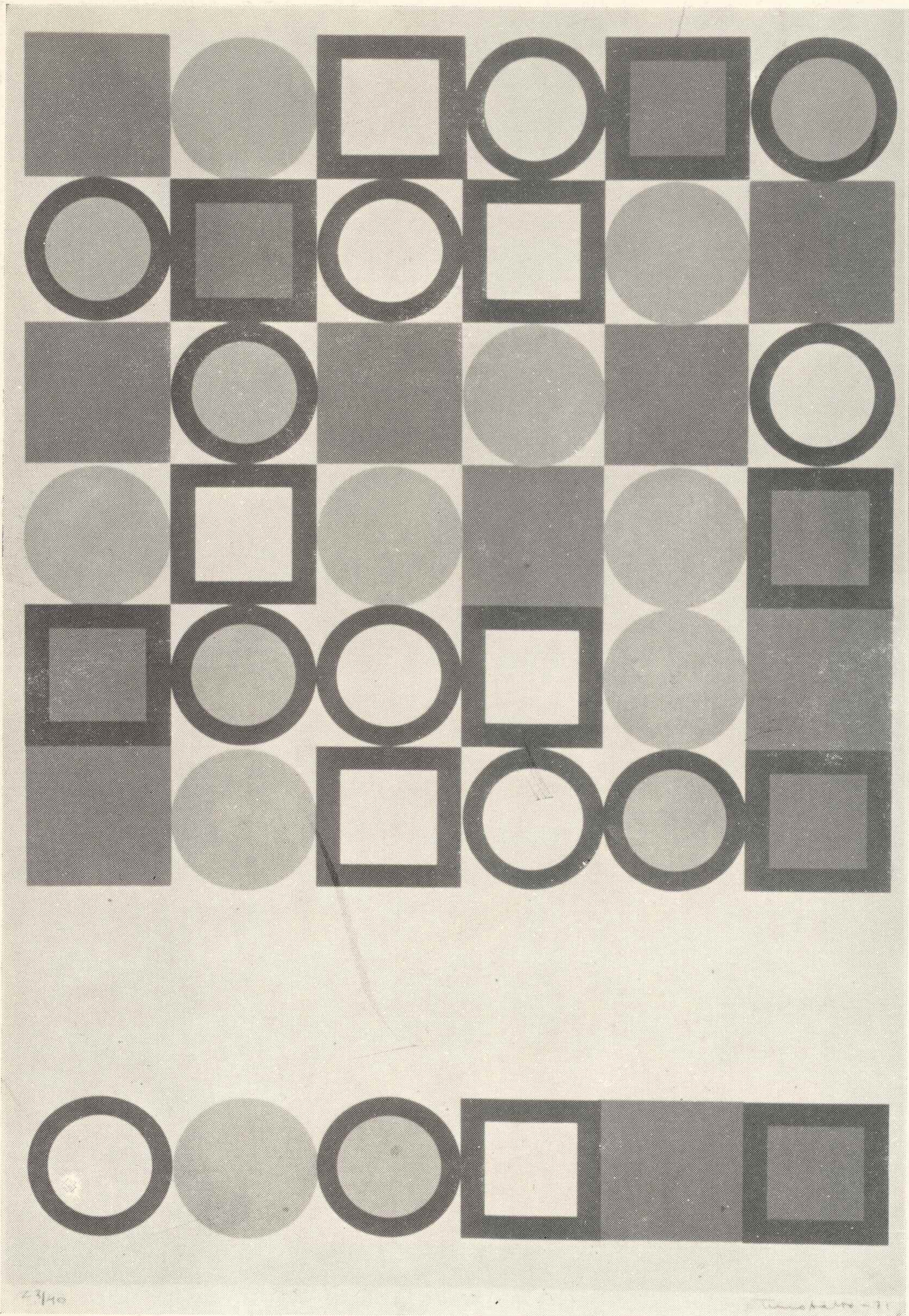


Antti Jantunen  
*Zołnierz*

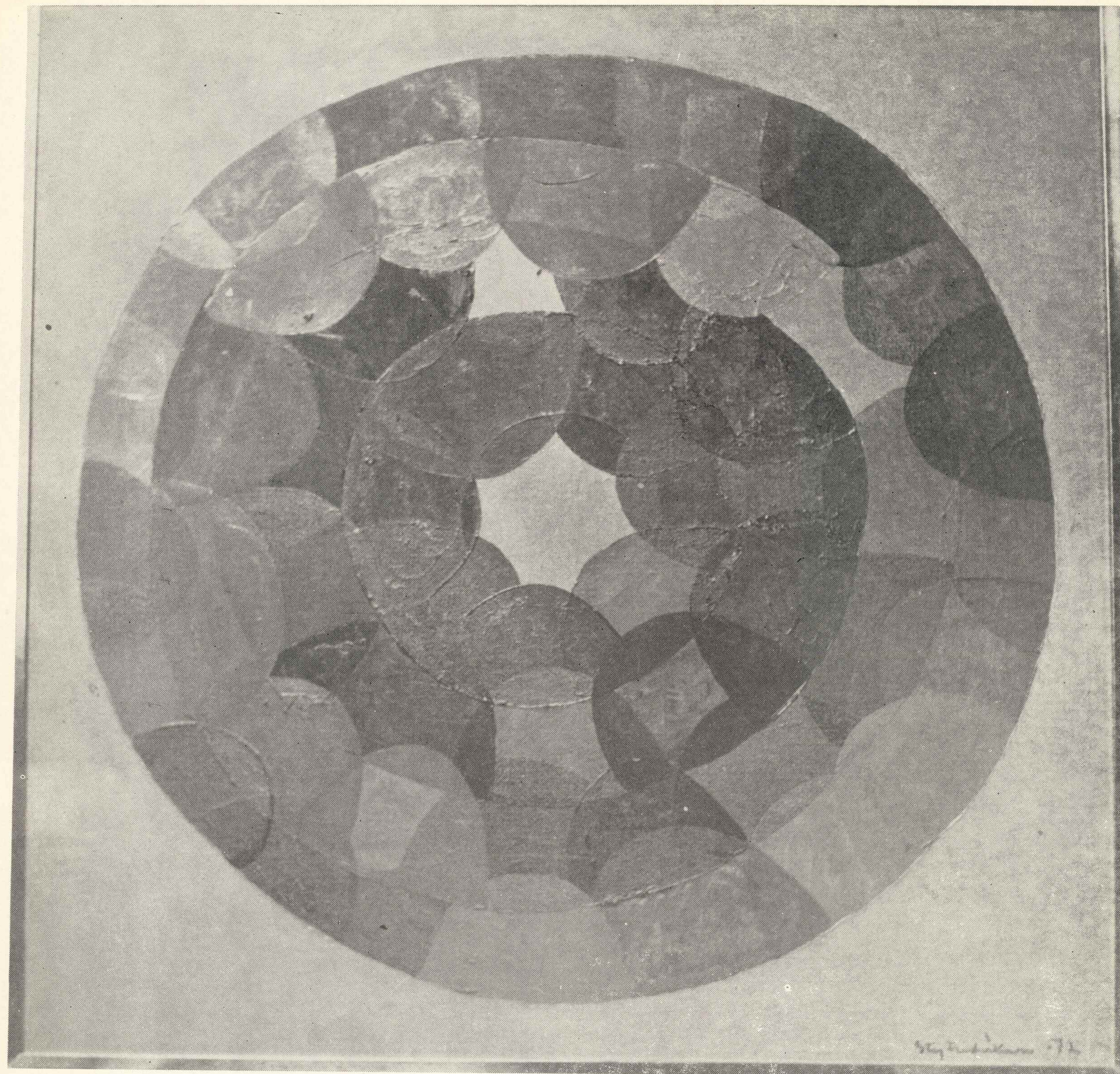




21. Stig Fredriksson  
*W zeleni*

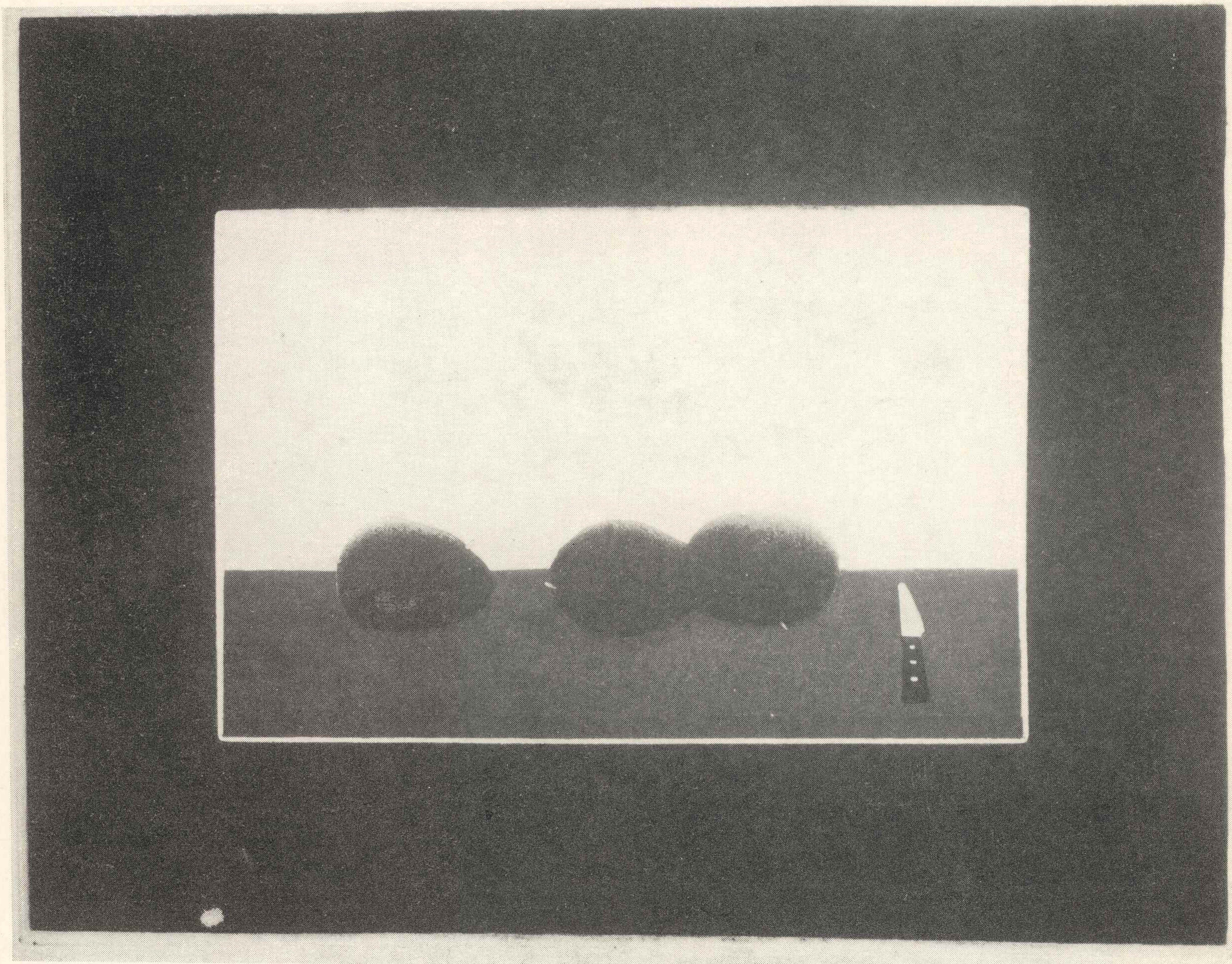


Timo Aalto  
*Serigrafia, 1971*

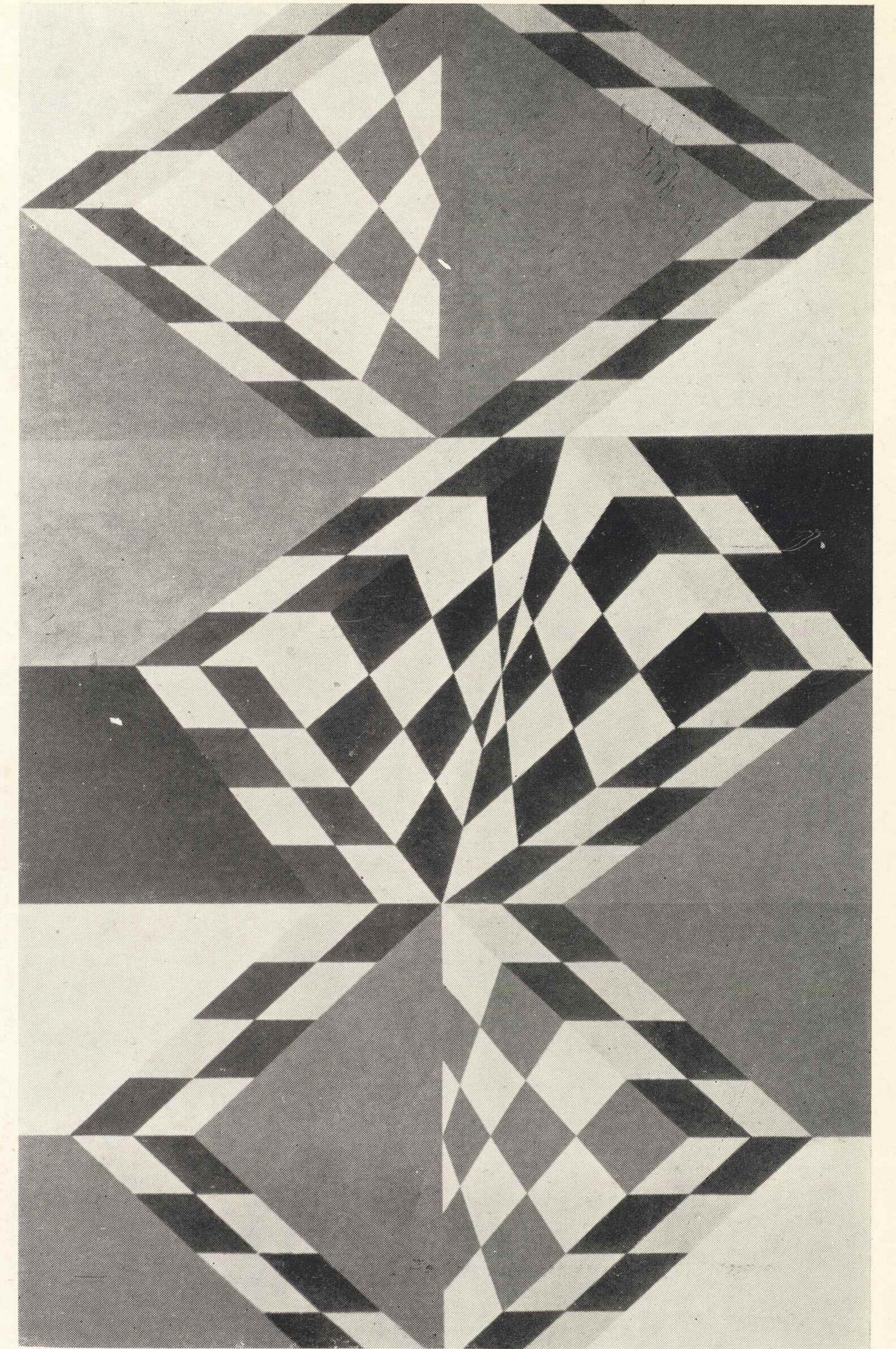




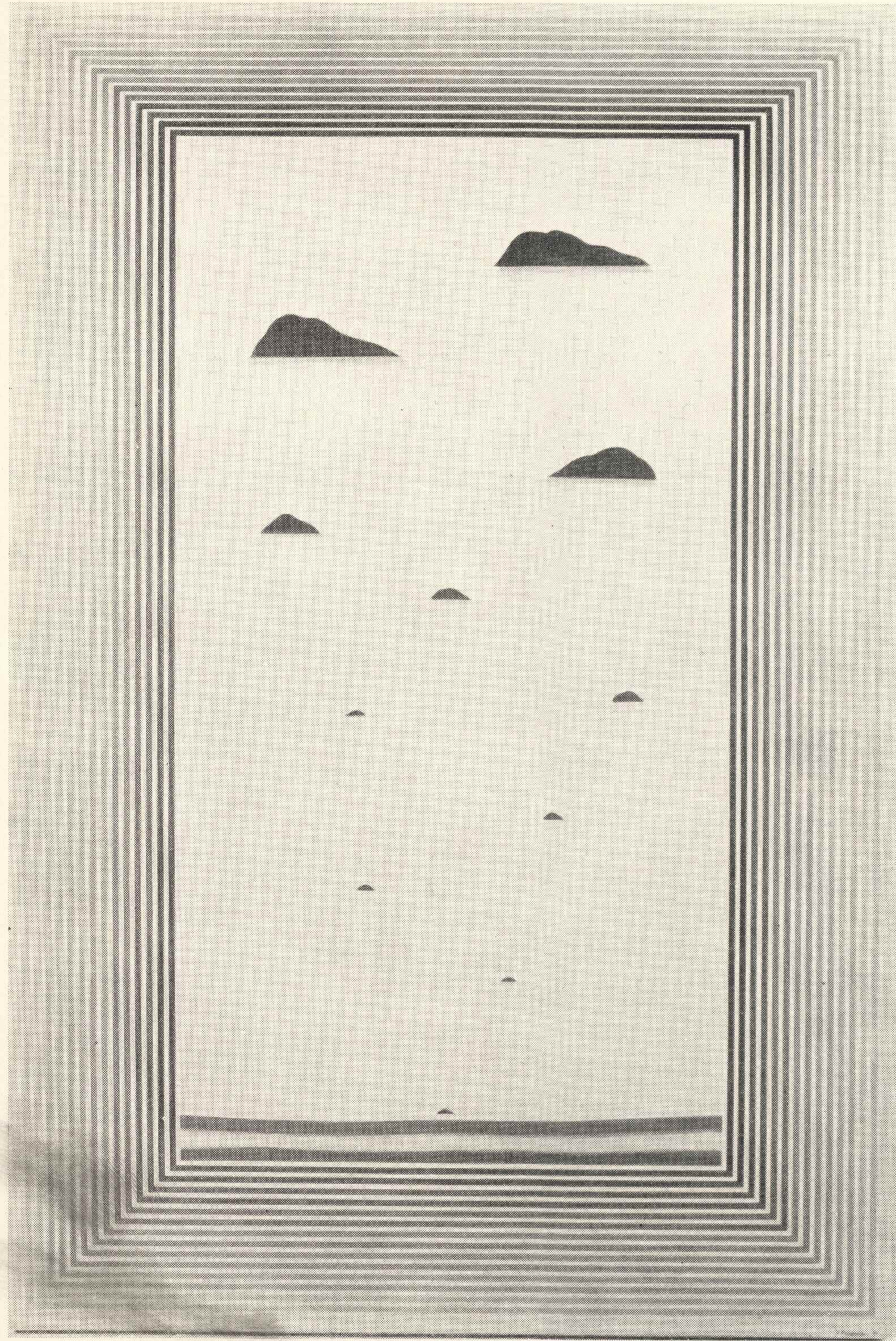
54. Pentti Kaskipuro  
*Kartofle*



62. Seppo Kärkkäinen  
*Obraz*

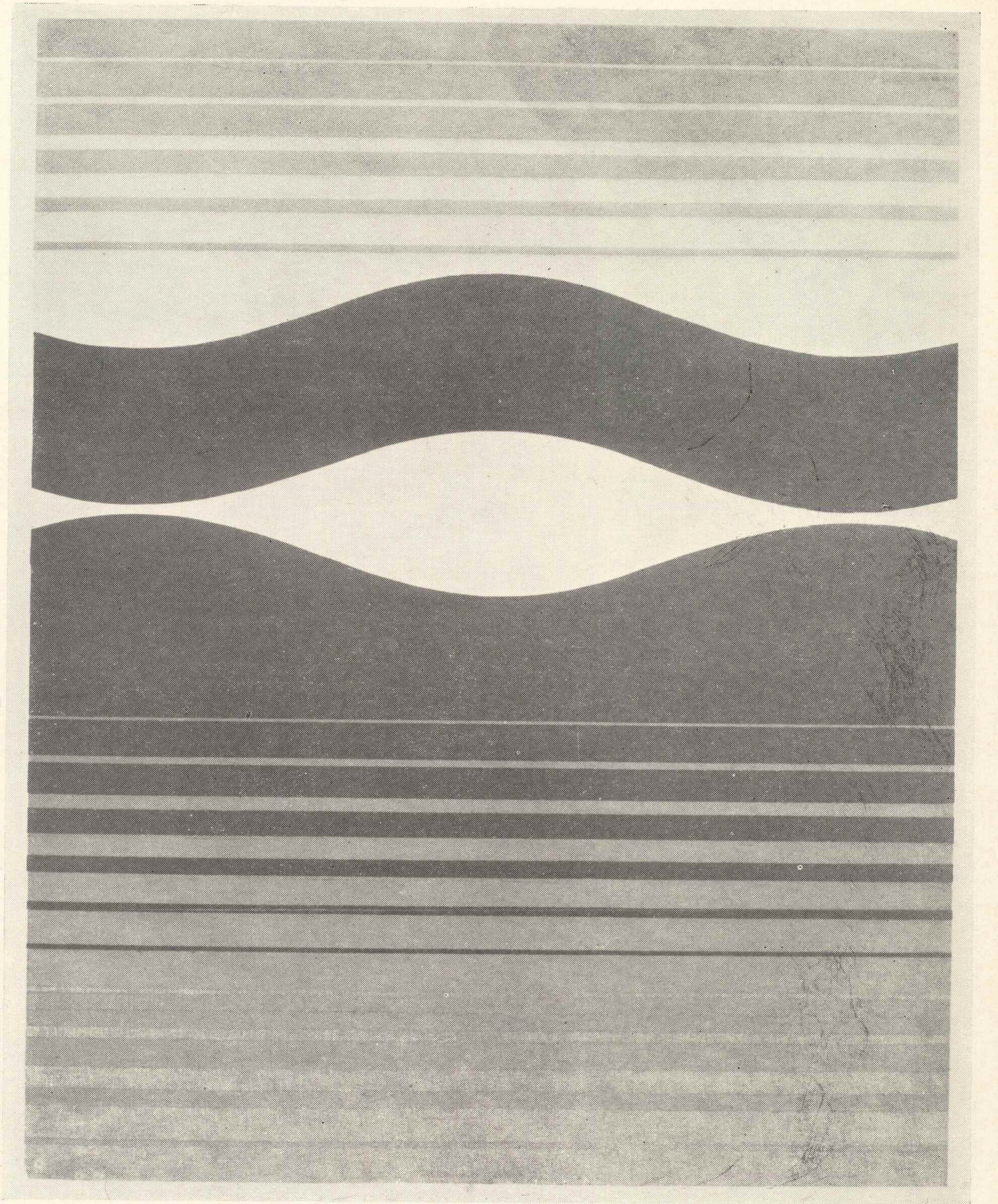






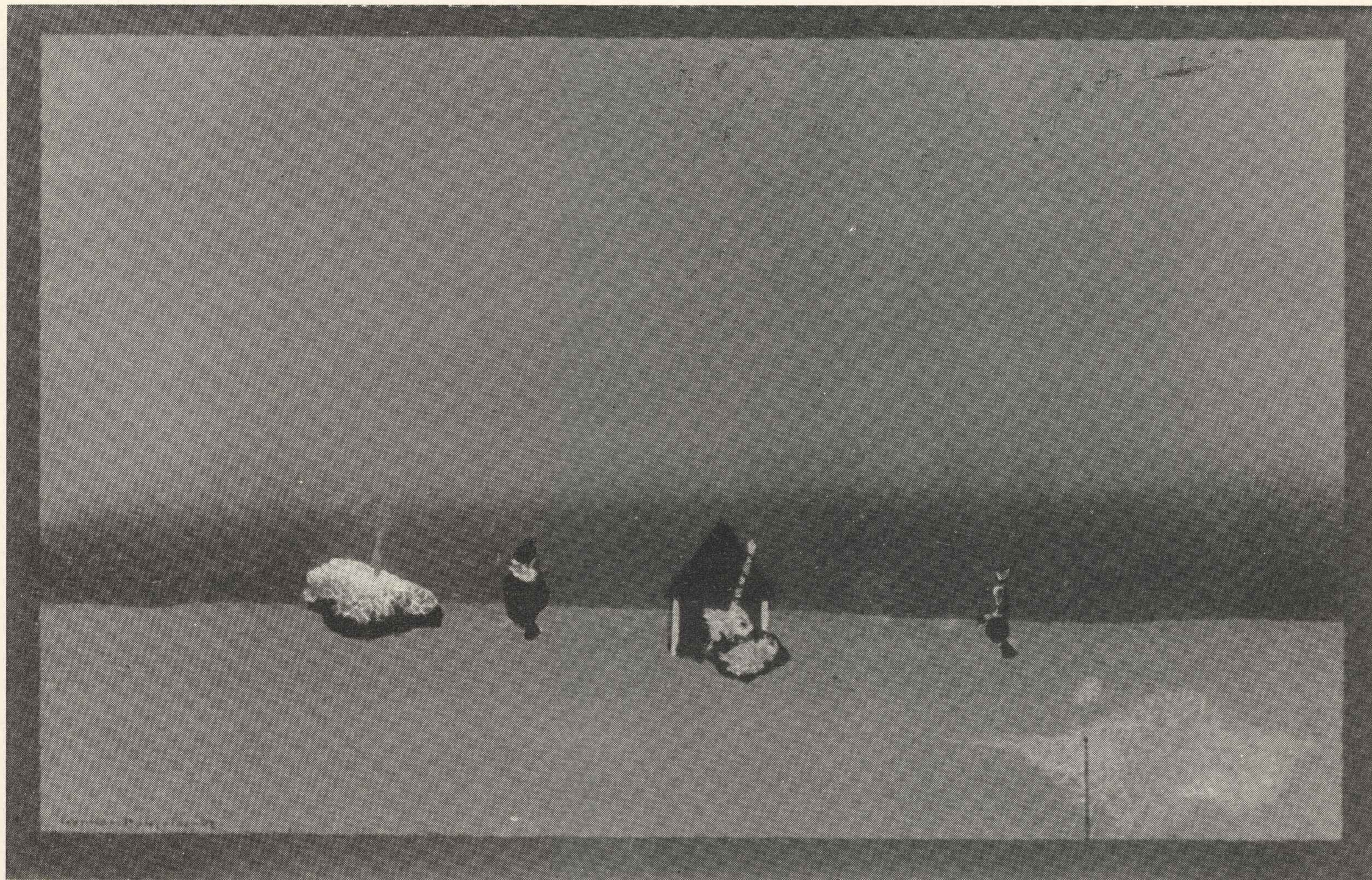
82. Juhani Linnovaara  
*Nowy dzień*

86. Matti Petäjä  
9/72

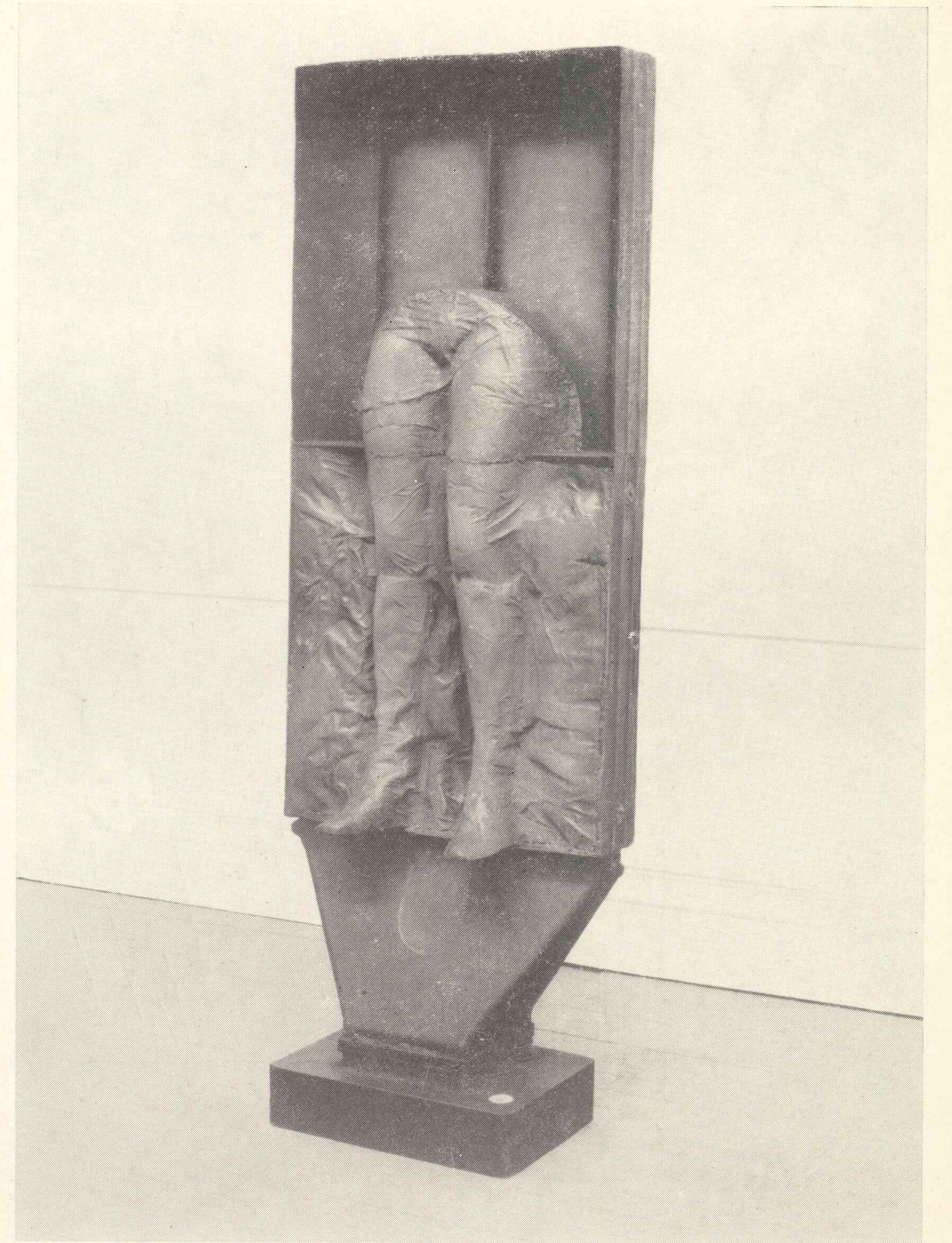




90. Gunnar Pohjola  
*Rodzina poety*

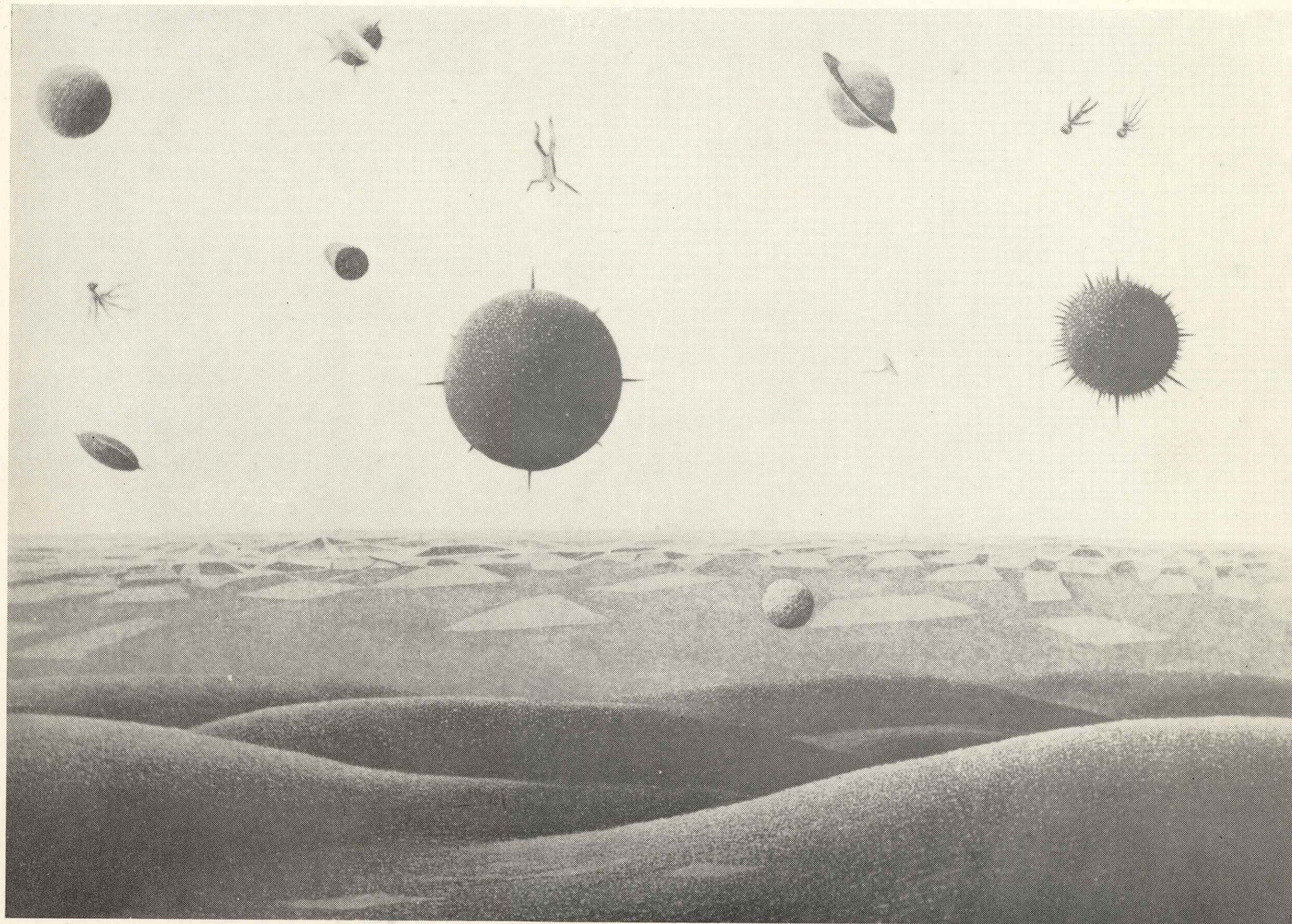


97. Kimmo Pyykkö  
*Odcisnięty obraz*

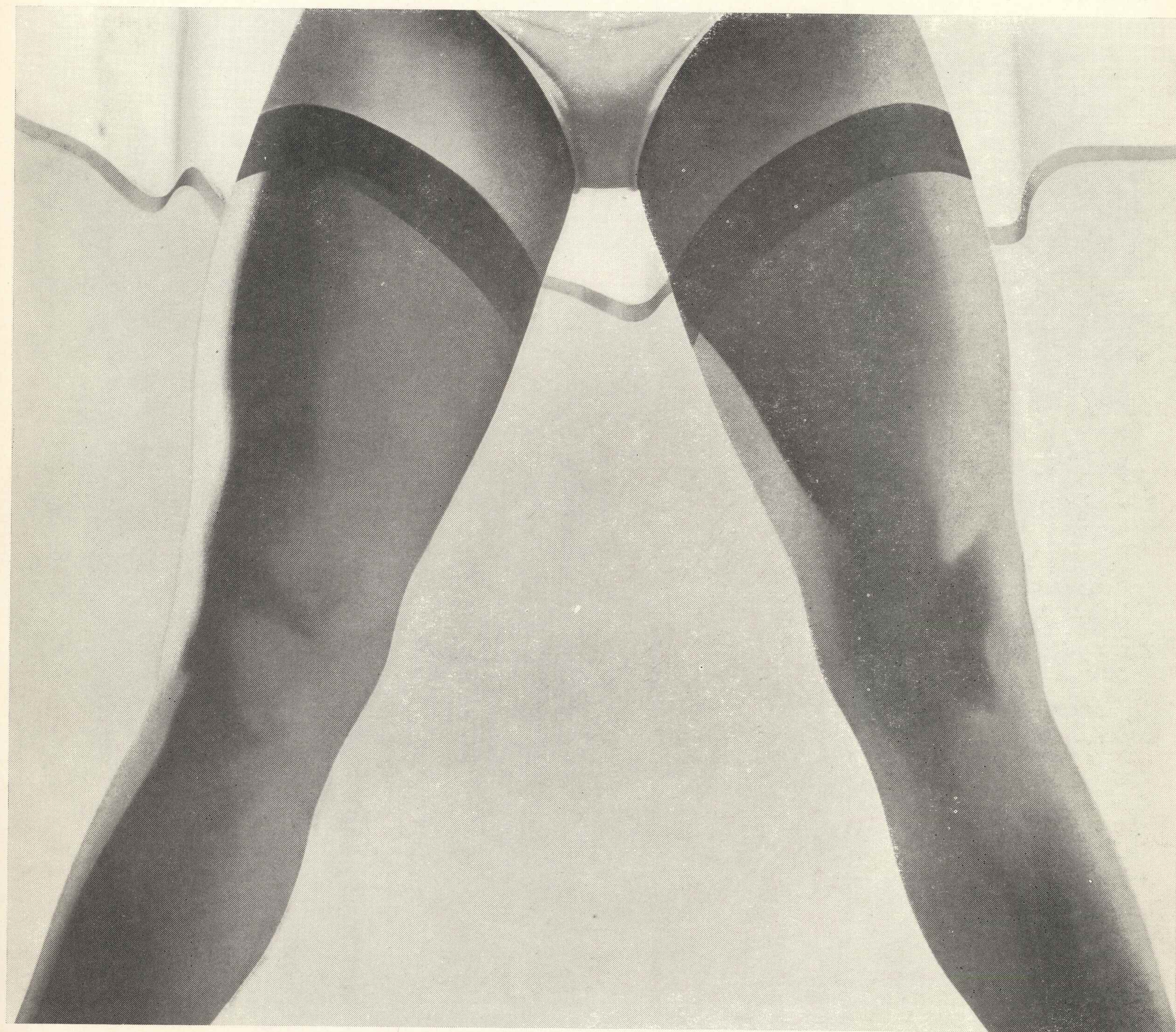




99. Väinö Rouvinen  
*Krajobraz przestrzenny*

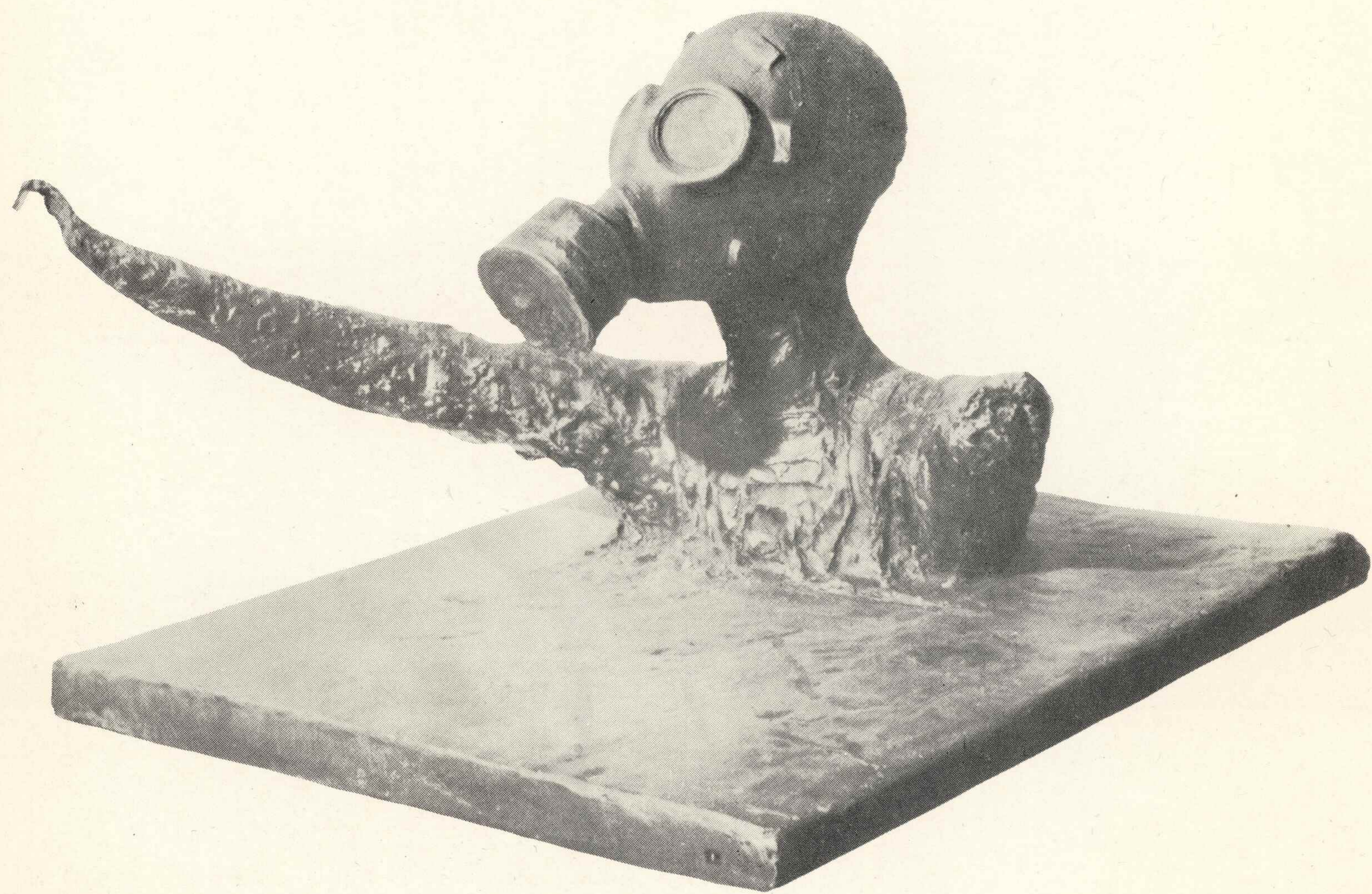


112. Esko Tirronen  
*Strip-tease*

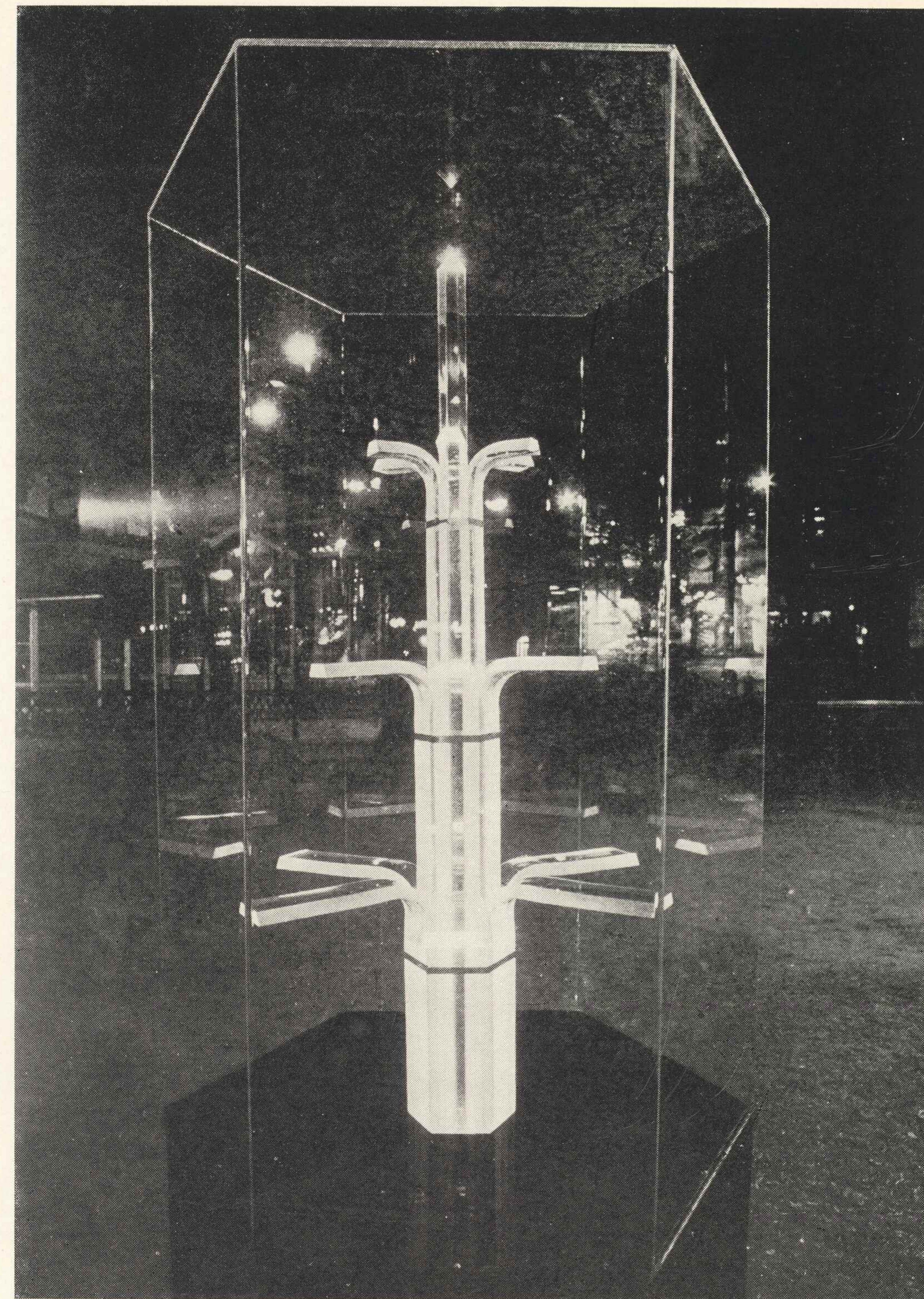




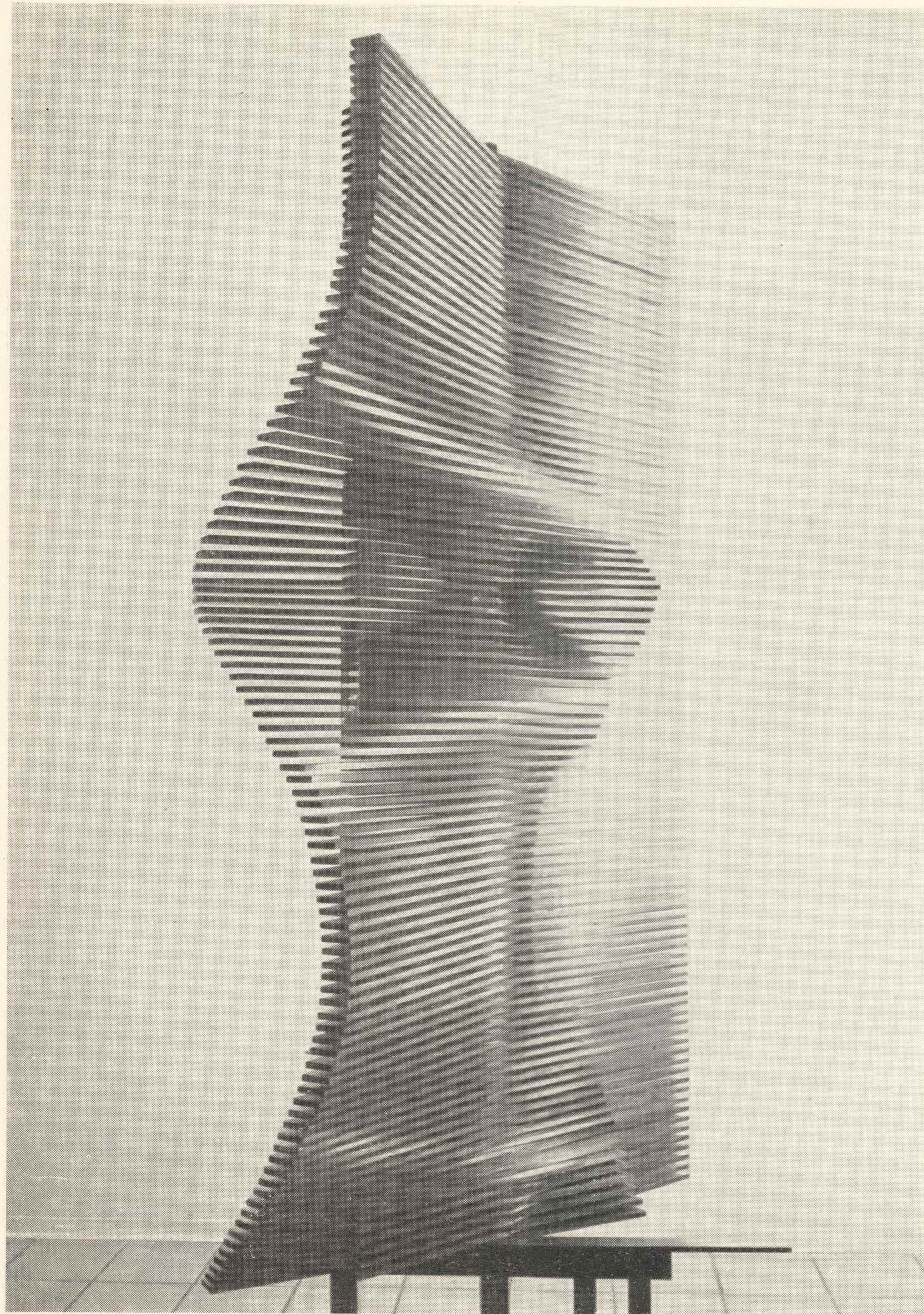
104. Arvo Siikamäki  
*Obcy* (fragment)



118. Osmo Valtonen  
*Iluminowane drzewo*







115. Raimo Utriainen  
*Aluminium I*



