

99/72

# IGOR E. GRABAR



MINISTERSTWO KULTURY I SZTUKI

# IGOR E. GRABAR (ZSRR)

1871 — 1960

## Malarstwo

MARZEC 1972

Kraków, Pałac Sztuki, plac Szczepański 4

Towarzystwo Przyjaciół Sztuk Pięknych

KWIECIEŃ 1972

Warszawa, „Zachęta”, plac Małachowskiego 3

Centralne Biuro Wystaw Artystycznych

CENTRALNE BIURO  
WYSTAW ARTYSTYCZNYCH  
Warszawa, pl. Małachowskiego 3  
Wydział Instrukcyjno-Oświatowy  
Tel. 27-69-09





I. E. Grabar przy pracy nad obrazem „Marcowy śnieg”, 1904

**T**wórczość Igora E. Grabara — wybitnego malarza, uczonego i pedagoga, jest jak najściślej związana z historią naszej narodowej sztuki. W każdej dziedzinie którą się zajmował, czy to będzie malarstwo, historia sztuki rosyjskiej, organizacja muzealnictwa czy też konserwacja zabytków — działalność jego charakteryzowały nowatorskie osiągnięcia twórcze i odkrycia naukowe.

Szczególne znaczenie ma działalność I. E. Grabara w okresie po Rewolucji Październikowej w dziedzinie organizacji badań i ochrony zabytków dawnej sztuki i architektury rosyjskiej. Grabar był jednym z pierwszych rosyjskich inteligentów, których współdziałanie z władzą radziecką rozpoczęło się już w okresie walk rewolucyjnych 1917 r. Wchodzi w skład Wszechrosyjskiego Kolegium do spraw muzeów i ochrony zabytków sztuki przy Ludowym Komisariacie do Spraw Oświaty. Po przeniesieniu stolicy z Piotrogradu do Moskwy, na polecenie W. I. Lenina przeprowadzone zostały na Kremlu prace konserwatorskie mające na celu usunięcie zniszczeń powstałych tam w czasie walk październikowych. W pracach tych Grabar uczestniczy jako członek Komisji do spraw konserwacji dzieł sztuki (ikony, malarstwo). Współdziała w organizowaniu, a następnie kieruje Oddziałem do Spraw Muzeów i Ochrony Zabytków Sztuki. Opracowuje szczegółowy plan działania wielu ekspedycji naukowych, których zadaniem było badanie a przede wszystkim ochrona i konserwacja unikalnych zabytków architektury w ważniejszych centrach kulturalnych dawnej Rusi. Kierując Państwowymi Centralnymi Pracami Konserwatorskimi stworzył naukowe podstawy wszelkich działań konserwatorskich. Jego naukowe odkrycia w dziedzinie konserwacji zabytków znajdowały bezpośrednie zastosowanie w praktycznej działalności przy konserwacji dzieł sztuki. Dopiero w okresie Władzy Radzieckiej uczony ten miał możliwość podjęcia gruntownych badań w najbardziej oddalonych zakątkach kraju i zebrania cennych materiałów o zabytkach dawnego budownictwa i monumentalnego malarstwa. W ciągu wielu lat organizuje szereg ekspedycji w okolice Pskowa, Rostowa, Powołża a także nad Morze Białe. Ich rezultatem było zgromadzenie w muzeach Związku Radzieckiego wielu unikalnych



staroruskich ikon. Dotyczy to w pierwszym rządzie Galerii Tretiakowskiej, którą Grabar kierował w latach 1913—1925. W okresie tym została przeprowadzona gruntowna zmiana ekspozycji oparta na chronologicznym układzie zbiorów. Uwieńczeniem tych działań było ukazanie się w 1917 r. pierwszego naukowego katalogu Galerii.

Grabar był także inicjatorem, redaktorem a także autorem wielu rozdziałów „Historii Sztuki Rosyjskiej” (1910—1914), wydawnictwo to było pierwszą próbą naukowej syntezy bogatego dziedzictwa artystycznego Rosji. Materiały wydobyte z archiwum stawały się pod piórem znakomitego badacza fascynującą opowieścią o rosyjskim budownictwie i malarstwie.

W latach 1920—1930 Grabar wykładał na Państwowym Uniwersytecie Moskiewskim teorię i praktykę naukowej konserwacji. Było to przedsięwzięcie bezprecedensowe w skali światowej. Był także niestrudzonym propagatorem sztuki rosyjskiej za granicą. Na krótko przed zakończeniem Wielkiej Wojny Ojczyźnianej powstał z inicjatywy uczonego Instytut Historii Sztuki, którego pracami kierował aż do śmierci tzn. do 1960 r. Prowadząc Instytut mógł urzeczywistnić dawniejsze zamierzenia, mógł przystąpić z gronem wybitnych uczonych do wydania wielotomowej historii sztuki rosyjskiej. Współcześni mu zawsze byli pełni podziwu dla wielostronności jego talentu i ogromnej pracowitości.

Ważne miejsce w dorobku I. E. Grabara zajmuje jego obszerna korespondencja z wybitnymi działaczami kultury rosyjskiej, takimi jak A. Benois, A. Ostroumowa-Lebiediewa, G. Wierejski, N. Roerich, S. Konienkow, K. Juon. Z wieloma z nich łączyły Grabara więzy wieloletniej przyjaźni.

„...Główna treść korespondencji to sztuka, sztuka i jeszcze raz sztuka. Od dzieciństwa do tej pory jest ona dla mnie niemal że jedynym źródłem radości i smutku, uniesień i cierpienia, jedyną prawdziwą treścią życia”. Tak pisał Grabar w pracy autobiograficznej pt. „Moje życie”, wydanej w 1937 r. Ten znakomity stylista napisał jedną z najbardziej interesujących, jedyną w swoim rodzaju, książkę o życiu artystycznym Rosji i Europy na przełomie dwóch stuleci.

Jego studia poświęcone Teofanowi Grekowi, A. Rublewowi, F. S. Rokotowowi, monografie Sierowa i Riepina — to szczególnie cenny wkład do skarbnicy wiedzy o mistrzach starej Rusi, o artystach XVIII wieku, a także artystach współczesnych Grabarowi.

Wszystkie te prace sprawiały, że artysta miewał długie okresy czasu kiedy nie mógł poświęcać się własnej twórczości malarskiej.

Z tym większym zapałem brał do ręki paletę.

Jego marzenie o tym aby za wszelką cenę zostać artystą-malarzem dojrzało jeszcze we wczesnej młodości. Jednakże po ukończeniu gimnazjum realizację

tych marzeń musiał odłożyć na kilka lat, podjął studia uniwersyteckie, a była to jego druga życiowa pasja. Studia na Uniwersytecie Petersburskim ukończył w 1893 r. Jego poglądy estetyczne i warsztat twórczy rozwijały się i doskonaliły w latach studiów na Akademii Sztuki, w pracowniach Riepina i Czystiakowa (1894—1896), w prywatnej szkole artystycznej Aschbego w Monachium (1896—1901), a także w latach podróży po Europie. Największe wrażenie wywarli na artyście impresjoniści i postimpresjoniści, wówczas jeszcze mało znani w Rosji.

Po powrocie artysty do Rosji w 1901 r. rozpoczyna się zupełnie nowy okres w jego życiu, okres w którym w swojej twórczości dąży do pełnego wykorzystania zdobytej w czasie studiów wiedzy i doświadczenia. Właśnie w Rosji, młody ale dojrzały już artysta, tworzy w pierwszych latach naszego stulecia najlepsze swoje pejzaże, które są nowym zjawiskiem w historii malarstwa rosyjskiego. Grabar przyznawał, że ulegał czarowi Wenecji lub urokom Morza Czarnego, były to jednakże chwilowe zachwyty turysty a nie artysty. Uporządkowane krajobrazy europejskie, idylliczne, obrazkowe piękno alpejskich gór i szwajcarskich jezior nie pociągały artysty, były mu obojętne. Swoje malarskie poszukiwania związał z przyrodą ojczystą.

Lato 1901 r. spędzone niedaleko Moskwy, na nowo odkryło przed artystą piękno ojczystego krajobrazu, krajobrazu gęstych lasów, majestatycznych wzgórz, wąwozów, bezkresnych pól i łąk. Jesienią tego roku maluje znane szkice: „Promień słońca” i „Fragment zagrody”, po mistrzowsku oddając świeżość i przejrzystość jasných, jesiennych dni.

Obraz „Biała zima — gawronie gniazda” (1904), to dzieło przepełnione zadumą i niepokojem. Jest ono przykładem zastosowania przez artystę jego ulubionej zasady skupiania uwagi na małym lecz charakterystycznym fragmencie krajobrazu. Smutna brzoza z gawronami gniazdami potraktowana jest tutaj jako symbol pejzażu rosyjskiego. Spośród wszystkich drzew Grabar najbardziej lubił brzozę. Znajdujemy ją prawie w każdym jego dziele, poczynając od „Białej zimy” a na ostatnim szkicu namalowanym w Abramcewie pod Moskwą, kończąc.

Wiele miejsca w swej twórczości poświęcają pejzażowi tacy współcześni Grabarowi artyści jak K. F. Juon i B. M. Kustodijew. Reprezentują oni jednak zupełnie inne podejście do tematu. Wnoszą w pejzaż wiele dekoratywności. Głównym motywem są u nich uroczyste procesje do Ławry Troickiej, zawadiackie jazdy trojkami, ludowe tańce i zabawy. Niestety, prawie żaden z malarzy przed Grabarem nie dostrzegał bogactwa barw w samym pejzażu, uroku rosyjskich lasów i dolin, wiosek i pagórków. Grabar stosując impresjonistyczne zasady malowania, wzbogacił malarstwo narodowe o nowe wartości artystyczne. Operowanie kolorem w sposób charakterystyczny dla impresjonistów dawało artyście możliwość oddania

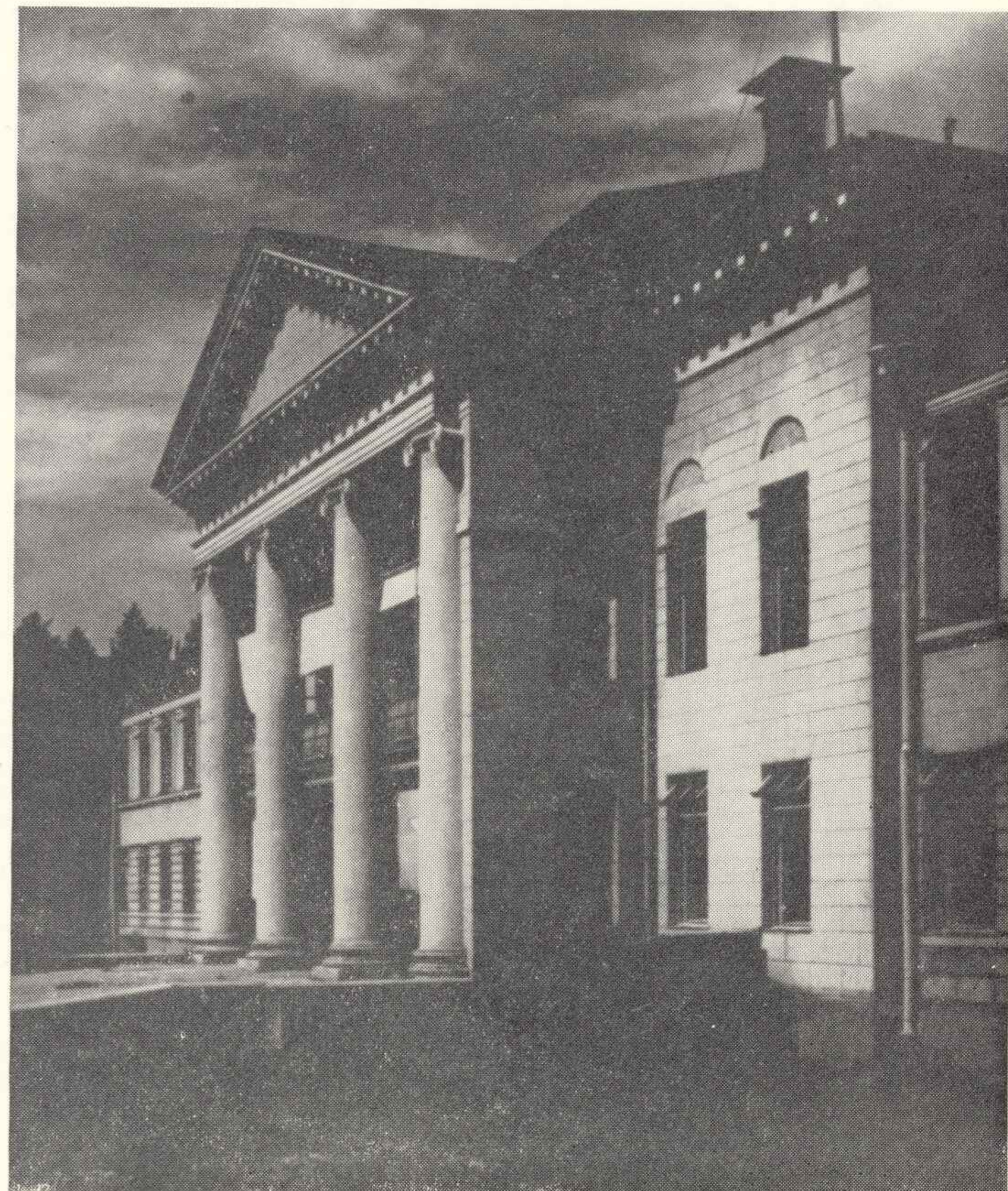




I. E. Grabar i W. W. Pierieplotchikow, Dugino 1904



I. E. Grabar przy pracy nad obrazem „Bratki. Portret grupowy“, 1914



Zacharino, budynek szpitala zbudowanego wg projektu I. E. Grabara (1910—1913)



Państwowe Centralne Pracownie Konserwatorskie, koniec lat dwudziestych (I. E. Grabar trzeci od lewej)



barwności zwykłego pejzażu i zwyczajnych przedmiotów.

Jedno z lepszych płócien artysty „Lutowy lazur” (1904) charakteryzuje się intensywnością i czystością koloru, oślepiającym lazurem nieba. Zdecydowanym pociągnięciem pędzla formuje masywne, białe pnie brzoź. Nisko zarysowany horyzont jeszcze bardziej nadaje drzewom charakter monumentalny. Faktura malarska jest tu wprost mistrzowska, wydobywa głębię przestrzeni przepelnionej światłem i powietrzem.

Być może, że właśnie słoneczne, lutowe i marcowe dni kryją w sobie takie bogactwo pogodnych odcieni jakie udało się artyście utrwalić w najbardziej znanych obrazach, takich jak „Lutowy lazur” i „Marcowe śniegi” (1904).

W tym ostatnim szczególnie mocno ujawnia się malarski temperament artysty, oddaje w nim znakomicie kryształową szorstkość powierzchni śniegu zalegającego w ciągu długich zimowych miesięcy. Obrazy Grabara z tego okresu mają szczególny charakter. Posługuje się skontrastowanymi plamami, modyfikuje je w zależności od typu malowanego pejzażu, ale w ramach jednego dzieła kładzenie kolorów również odznacza się ogromną różnorodnością. Jest w nich prawdziwa feeria kolorów i zrównoważenie w komponowaniu całości obrazu. Malarstwo Grabara ukazuje nieprzemijające piękno rosyjskiego krajobrazu, powab jesiennych wieczorów, bajkowy zimowy szron, nagle rozbudzające się dni wiosny.

Utrwała to co krótkotrwałe i nieuchwytnie — przedwieczorne chwile gdy światło zmienia się niepostrzeżenie, zmieniając także wszystko dookoła. I cała radość jaką daje człowiekowi kontakt z przyrodą przemawia w tym malarstwie pełnym głosem.

W następnych dziełach artysta powoli odchodzi od wcześniejszych założeń warsztatowych. Z jego kolorystycznymi poszukiwaniami związana jest etiuda „Jarzębina” (1915). Jest ona zbudowana z zestawień szmaragdowo-zielonych ozimin, jaskrawoczerwonych liści jarzębiny, delikatnego błękitu nieba a także złotych od słońca liści brzozy.

W nie mniejszym stopniu co pejzaż pociągała artystę martwa natura. Takie prace jak „Kwiaty i owoce na fortepianie” (1904), „Chryzantemy” (1905), „Ostróżki” (1908) przedstawiają piękno i poezję świata rzeczy otaczających człowieka i stanowią klasyczny przykład rosyjskiej martwej natury początków XX wieku. Pejzaż lub wnętrze nie są tylko składnikami obrazu ale stanowią ważny jego element. W takich martwych naturach jak „Gruszki na niebieskim obrusie” (1915), artysta odstępuje od pokazania wnętrza, wyraźnie kadruje płótno tak, aby w najwyższym stopniu skupić uwagę na kolorach.

Wydawałoby się, że w malarskim dorobku Grabara obraz „Grube kobiety” (1904) jest zjawiskiem odosobnionym. Widoczne jest tu specyficzne podejście do modeli traktowanych jak gdyby chodziło o martwą naturę. Będąc

w Paryżu w 1898 r. artysta został zaproszony na bal maskowy do domu bankiera. Wspaniałe toalety gości przyćmiewały wszystko, otyłe, wystrojone żony bankierów siedziały rzędem pod ścianą salonu i w oczach artysty nieodparcie przywoływały wizję „rozkładu finansjery”. W kilka lat później, już będąc w Rosji, artysta przedstawił te chimery końca XIX wieku, nadając obrazowi podtytuł — groteska.

Talent Grabara jako portrecisty rozwinął się w pełni dopiero w czasach władzy radzieckiej. Wyjątkowy temperament artysty, jego ciągle młodzieńcza energia, bezpośredni stosunek do ludzi, widoczne są w jego „Autoportrecie w kapeluszu” (1921) do tego stopnia, że między oglądającym a obrazem znika wszelki dystans. Technika, jaką zastosował artysta przy tworzeniu tego obrazu wskazuje jednoznacznie, że ulubionym jego portrecistą był Frans Hals. Nieuchwytnie i ulotne sytuacje, które najtrudniej jest dostrzec i utrwalić udało mu się ująć po mistrzowsku.

Pełnią wewnętrzną siłę przeniknięty jest „Autoportret z paletą” (1934). Widzimy tu człowieka niepospolitej mądrości i życiowego doświadczenia, który stawia sobie ogromne wymagania.

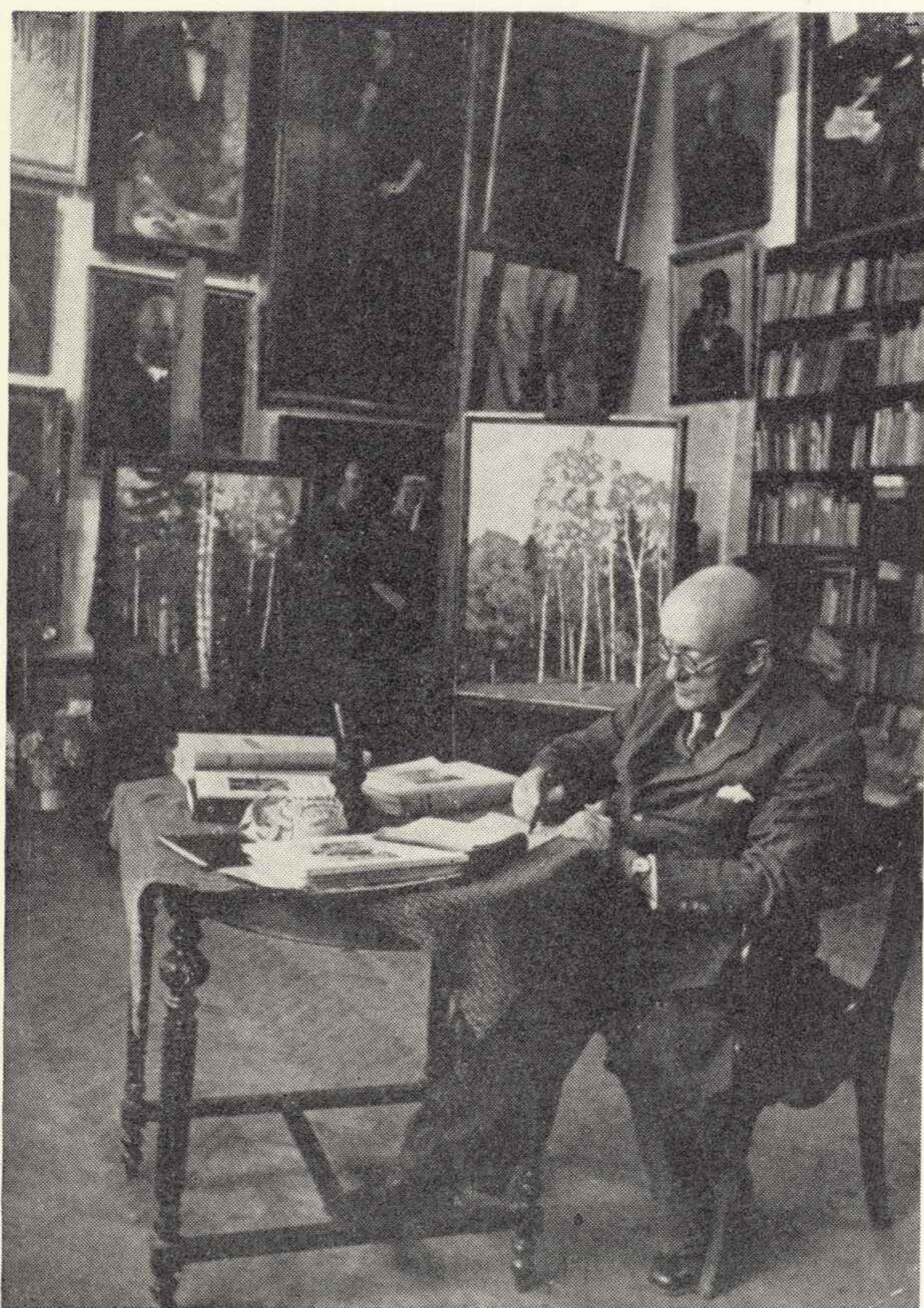
Na początku lat trzydziestych Grabar maluje cykl portretów znanych działaczy radzieckiej kultury i nauki. Subtelnie wczuwa się w niepowtarzalną odrębność wewnętrznego świata każdego swego modela. Pokazane na wystawie portrety akademika S. A. Czapłygina, pisarza K. I. Czukowskiego, kompozytora S. S. Prokofiewa — to dzieła wnikliwe psychologicznie i pełne wyrazu. S. A. Czapłygin przedstawiony jest jako człowiek myśli twórczej, pełen zapału i aktywności. Na międzynarodowej wystawie „Sztuka i technika w życiu współczesnym” (Paryż 1937), portret ten nagrodzony został dyplomem honorowym. W skromnej postaci S. S. Prokofiewa (1934) artysta potrafił ukazać wewnętrzny żar przepelniający kompozytora w chwilach twórczego uniesienia.

Przez kilka lat Grabar pracował nad obrazem „Włodzimierz Iljicz Lenin przy telegrafie” (1927—1933). Była to pierwsza i praktycznie jedyna próba podjęcia przez artystę wielkiego historyczno-rewolucyjnego tematu. Grabar, który wiele razy widział Lenina, osiągnął w tym obrazie doskonałe podobieństwo portretowe. Dokładne poznanie materiałów dokumentacyjnych, fotografii i filmów pomogło mu odtworzyć i utrwalić okoliczności nocnych rozmów z Kremla prowadzonych przy pomocy telegrafu w ciężkich dniach wojny domowej. Zasadniczy temat obrazu to meldunki otrzymane z frontu i odpowiedź podyktowana przez W. I. Lenina. Ten właśnie obraz Grabara zajął szczególnie ważne miejsce w radzieckim malarstwie poświęconym tematyce historycznej. Obrazy namalowane w latach czterdziestych i pięćdziesiątych cechuje





I. E. Grabar z wizytą u pionierów w szkole plastycznej, 1930



I. E. Grabar w swoim gabinecie, 1935



I. E. Grabar na I Plenum Związku Plastyków ZSRR, 1957 (pierwszy z prawej)



radosny i jasny koloryt. W roku 1954, jako już osiemdziesięcioletni człowiek maluje Grabar „Zimowy pejzaż” — dokument niezmiennego i nigdy nie gasnącego zachwytu dla ojczystej przyrody. Z rzadką wytrwałością poświęca artysta uwagę pejzażowi podmoskiewskiemu, który urzekł go jeszcze w pierwszych latach naszego wieku. W każdym nowym szkicu dąży do odkrycia chociażby części nie ujawnionego dotąd piękna tych miejsc, które wydają się być dawno poznane. W gęstym, młodym jodłowym zagajniku lub na zaśnieżonej ziemi, wszędzie kładzie lekkie niebieskawe cienie. Tak jak i we wczesnych zimowych pejzażach przepelnionych słońcem, czuje się w przyrodzie oczekiwanie przemian, oczekiwanie rychłego nadejścia wiosny.

Czy to będzie pejzaż, czy martwa natura, czy też portret, wszędzie uzewnętrznia się charakter artysty, jego poetyckie i pełne zachwytu widzenie otaczającego świata, jego wnikliwy stosunek do człowieka, jego nieustanny optymizm. „Ten wyznaczony przez los zawód powinniśmy kochać gorąco i tkliwie, aż do wyrzeczenia się samego siebie, jako najlepszy i jedyny na świecie” — tak pisał Grabar na kilka lat przed śmiercią o tym jak powinno się korzystać z talentu twórczego. Teraz te jego słowa zostały przyjęte jako credo twórcze przez następne pokolenia radzieckich malarzy.

W. Azarkowicz  
Starszy pracownik naukowy  
Państwowej Galerii Tretiakowskiej

## WYKAZ WYSTAW NA KTÓRYCH EKSPONOWANE BYŁY DZIEŁA PREZENTOWANE NA OBECNEJ WYSTAWIE

(w spisie prac podano numery odpowiednich wystaw)

1. Wystawa obrazów „Świat sztuki”, Petersburg 1902
2. Wystawa obrazów Związku Plastyków Rosyjskich, Moskwa 1903—04
3. Wystawa obrazów Związku Plastyków Rosyjskich, Petersburg, Moskwa 1905
4. Wystawa malarstwa rosyjskiego, Paryż 1906
5. Wystawa „Świat sztuki”, Petersburg 1906
6. Wystawa malarstwa rosyjskiego, Berlin 1906
7. VII Międzynarodowe biennale sztuki, Wenecja 1907
8. Salon jesienny, Paryż 1908
9. VI Wystawa obrazów Związku Rosyjskich Plastyków, Moskwa 1908—1909
10. Wystawa sztuki, Petersburg 1909
11. Wystawa obrazów Związku Rosyjskich Plastyków, Kijów 1910
12. Międzynarodowa wystawa sztuki, Rzym 1911
13. Wystawa „Świat sztuki”, Moskwa 1915
14. I Państwowa wystawa sztuki i nauki, Kazań 1920
15. Wystawa „Chłop w malarstwie rosyjskim”, Moskwa 1924
16. Wystawa sztuki rosyjskiej, Nowy Jork 1924
17. Wystawa „Moskiewscy malarze”, Moskwa 1925
18. Wystawa obrazów Zrzeszenia Plastyków im. I. J. Riepina, Moskwa 1927
19. Jesienna wystawa malarzy moskiewskich, Moskwa 1933
20. Wystawa artystyczna, Moskwa, Leningrad, Kijów, Charków 1933—35
21. Wiosenna wystawa moskiewskich malarzy, Moskwa 1935
22. Wystawa dzieł I. E. Grabara (45-lecie działalności artystycznej i naukowej), Moskwa, Leningrad 1936
23. Wystawa obrazów moskiewskich artystów, Jałta 1936
24. Międzynarodowa wystawa „Sztuka i technika we współczesnym życiu”, Paryż 1937
25. Wystawa artystyczna, Kisłowodzk 1938
26. Wystawa jubileuszowa I. E. Grabara (50 lat działalności artystycznej, literackiej i naukowej), Moskwa 1939
27. Wystawa malarstwa, akwarel i grafik moskiewskich i leningradzkich artystów, Białystok 1940
28. Wystawa najlepszych dzieł artystów radzieckich, Moskwa 1941
29. Wystawa „Najlepsze dzieła sztuki radzieckiej”, Nowosybirsk 1942
30. Wystawa dzieł W. N. Bakszejewa, W. K. Białynickiego-Biruli, I. E.



- Grabara, E. E. Łansera, W. N. Mieszkowa, I. N. Pawłowa, K. F. Juona,  
Moskwa 1943—1944
31. Wystawa malarstwa radzieckiego, Ryga 1945
  32. Wystawa dzieł I. E. Grabara, Moskwa 1946
  33. Wystawa dzieł I. E. Grabara, Leningrad 1946
  34. Wystawa dzieł I. E. Grabara (w 75 rocznicę ur. artysty), Moskwa 1947
  35. Wystawa dzieł I. E. Grabara (z okazji 80 rocznicy urodzin i 60-lecia działalności twórczej), Moskwa 1951
  36. Wystawa malarstwa rosyjskiego II połowy XIX i początku XX wieku, Moskwa 1951—1952
  37. Wystawa dzieł sztuki radzieckiej ze zbiorów Państwowej Galerii Tretiakowskiej, Leningrad 1953
  38. Wystawa „Portrety działaczy sztuki rosyjskiej XVIII—XX wieku”, Moskwa 1954
  39. Wszeczwiązkowa wystawa artystyczna, Moskwa 1954
  40. Wystawa dzieł rosyjskich artystów ze zbiorów Państwowej Galerii Tretiakowskiej, Kijów, Charków 1954—1955
  41. Wystawa dzieł I. E. Grabara darowanych Zakarpackiej Obwodowej Galerii, Użgorod 1955
  42. 28 Biennale sztuki, Wenecja 1956
  43. Wystawa „Malarstwo rosyjskie od XIX do początku XX wieku”, Warszawa 1957
  44. Wystawa „200 lat istnienia Akademii Sztuk Pięknych”, Leningrad 1958
  45. Wystawa „Artyści radzieccy starszego pokolenia”, Moskwa 1958
  46. Wystawa prac rosyjskich i radzieckich plastyków, Londyn 1959
  47. Wystawa „Malarstwo rosyjskie i radzieckie”, Paryż 1960
  48. Wystawa dzieł artystów moskiewskich z okazji 30-lecia Związku Twórczego, Moskwa 1962—1963
  49. Wystawa malarstwa rosyjskiego i radzieckiego, Bukareszt 1964
  50. Wystawa malarstwa XX-wieku, Budapeszt 1964—1965
  51. Wystawa „Zabytki staroruskiej architektury w dziełach moskiewskich artystów”, Moskwa 1965—1966
  52. Wystawa „Radzieckie malarstwo i rzeźba”, Tallin 1966
  53. Wystawa dzieł mistrzów malarstwa pejzażowego starszego pokolenia, Leningrad, Moskwa 1966
  54. VI Wystawa dzieł sztuki, Moskwa 1967
  55. Wystawa dzieł rosyjskich artystów, Abramcewo 1967
  56. Wystawa „50 lat malarstwa ZSRR”, Tokio 1967
  57. Wszeczwiązkowa wystawa artystyczna, Moskwa 1968
  58. Wystawa „Martwa natura rosyjska i radziecka”, Leningrad 1969
  59. Wystawa „Kultura i sztuka Starej Rusi”, Moskwa 1969

## SPIS PRAC

1. LAMPA Z ZIELONYM ABAŻUREM, 1891  
olej płótno 35,5×52,5  
wł. Rodziny Artysty, Moskwa  
eksponowany: 22, 26, 34, 35, 45
2. CZŁOWIEK W CYLINDRZE, 1891  
olej karton 21,5×16,3  
wł. Rodziny Artysty, Moskwa  
eksponowany: 22, 35
3. AUTOPORTRET, 1897  
olej płótno 45×35  
wł. Rodziny Artysty, Moskwa  
eksponowany: 35
4. LAMPA I PIANINO, 1899  
olej płótno 40,3×39  
wł. O. I. Jepifanowej, Moskwa  
eksponowany: 22
5. ŻŁOTA JESIEŃ, 1901  
olej płótno 69×51  
wł. Zakarpackiej Obwodowej Galerii, Użgorod  
eksponowany: 41
6. PROMIEŃ SŁOŃCA. Szkic, 1901  
olej płótno 79×42,5  
wł. Państwowej Galerii Tretiakowskiej  
eksponowany: 1, 22, 26, 34, 50
7. PORTRET B. E. GRABARA BRATA ARTYSTY, 1901  
olej płótno 74×111  
wł. M. J. Grabar-Passek, Moskwa  
eksponowany: 22, 35
8. FRAGMENT ZAGRODY (PROMIEŃ SŁOŃCA), 1901  
olej płótno 72×53



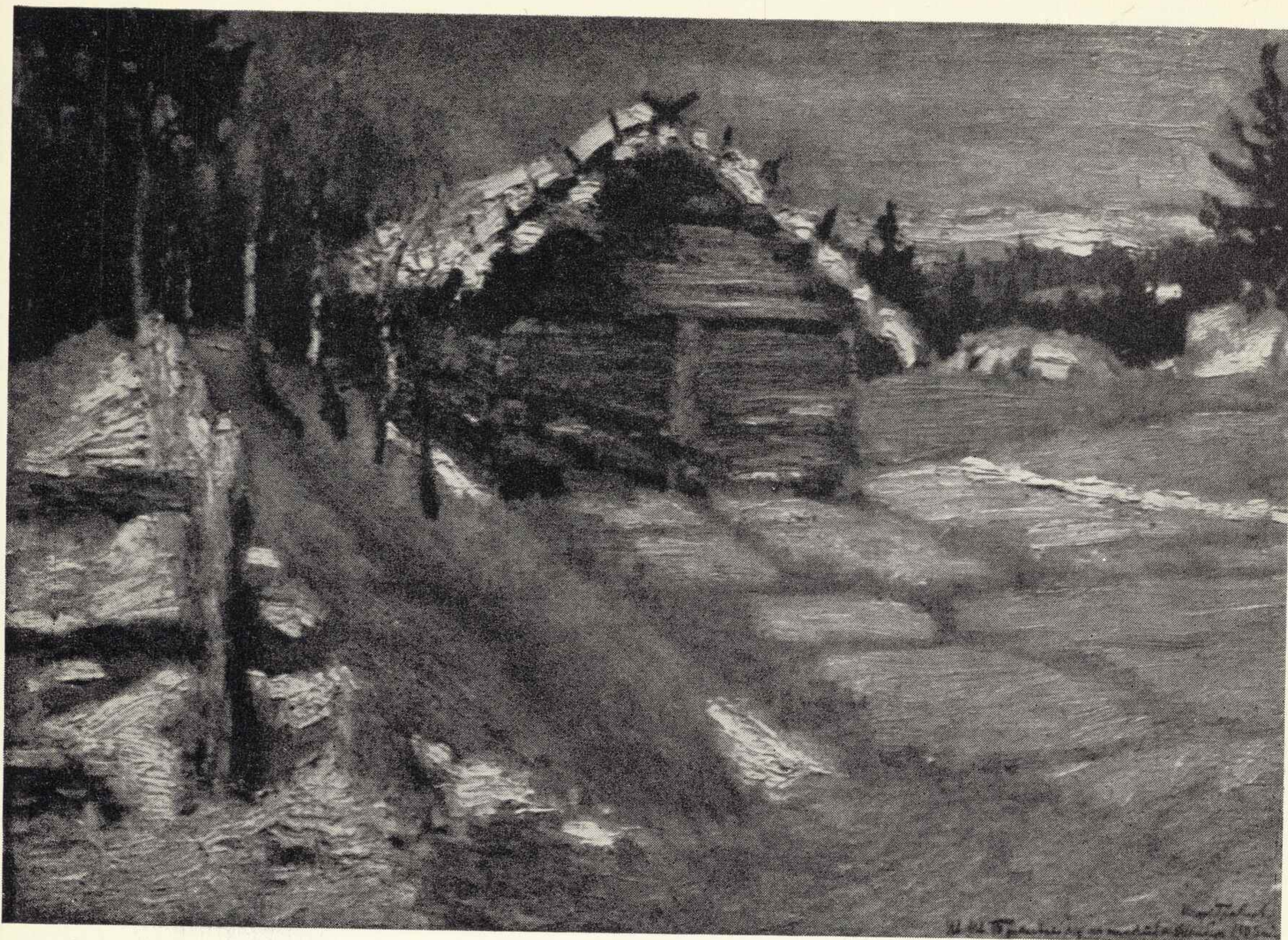
- wł. Smoleńskiego Obwodowego Muzeum Sztuk Plastycznych i Stosowanych  
eksponowany: 1, 22, 26
9. MIASTECZKO NAD PÓLNOCNĄ DŻWINĄ, 1903  
olej płótno 100×420  
wł. Państwowego Muzeum Naukowo-Badawczego im. A. W. Szusewa, Moskwa  
eksponowany: 51
10. ZIMOWY WIECZÓR, 1903  
olej płótno 54,3×74  
wł. Państwowego Muzeum Rosyjskiego  
eksponowany: 2 jako ETIUDA, 22, 26, 35, 36
11. PEJZAŻ Z CHATĄ, 1903  
olej płótno 45×60  
wł. Krajowego Dalekowschodniego Muzeum Sztuki, Chabarowsk
12. WRZEŚNIOWY ŚNIEG, 1903  
olej płótno 79×89  
wł. Państwowej Galerii Tretiakowskiej  
eksponowany: 2, 3, 22, 26, 32, 34, 35
13. SŁÓJ Z KONFITURAMI I JABŁKA, 1904  
olej płótno 48×49  
wł. Zakarpackiej Obwodowej Galerii, Użgorod  
eksponowany: 22, 26, 34, 35 jako SŁÓJ Z KONFITURAMI, 41
14. BIAŁA ZIMA. GAWRONIE GNIAZDA, 1904  
olej płótno 102×48  
wł. Państwowej Galerii Tretiakowskiej  
eksponowany: 3, 4, 22 jako GAWRONIE GNIAZDA, 26 jako BIAŁA ZIMA,  
32, 34 jako BIAŁA ZIMA, 35 jako BIAŁA ZIMA
15. WIOSENNY POTOK, 1904  
olej płótno 70×89  
wł. Państwowego Muzeum Rosyjskiego  
eksponowany: 3, 22, 26, 34
16. MARCOWY ŚNIEG, 1904  
olej płótno 80×62  
wł. Państwowej Galerii Tretiakowskiej  
eksponowany: 3, 15, 22, 26, 32, 34, 35, 46
17. POD BRZOZAMI, 1904  
olej płótno 57×44  
wł. Państwowej Galerii Tretiakowskiej  
eksponowany: 26, 34
18. GRUBE KOBIETY, 1904  
olej, płótno 156,5×186,5  
wł. Rodziny Artysty, Moskwa  
eksponowany: 22
19. ZIMA, 1904  
olej płótno 75×54,5  
szkic do obrazu LUTOWY LAZUR  
wł. Państwowego Muzeum Rosyjskiego  
eksponowany: 22 jako LUTOWY LAZUR. SZKIC DO OBRAZU
20. LUTOWY LAZUR, 1904  
olej płótno 141×83  
wł. Państwowej Galerii Tretiakowskiej  
eksponowany: 3 jako BŁĘKITNA ZIMA, 22, 26, 32, 34, 35, 47
21. KWIATY I OWOCE NA FORTEPIANIE, 1904  
olej płótno 79×101  
wł. Państwowego Muzeum Rosyjskiego  
eksponowany: 11, 22, 26, 34, 58
22. GOŁOLEDŹ, 1905  
olej płótno 106×107  
wł. Muzeum Sztuk Pięknych Tatarskiej Autonomicznej SRR, Kazań  
eksponowany: 14, 22, 26
23. PRZY SAMOWARZE, 1905  
olej płótno, 80×80  
wł. Państwowej Galerii Tretiakowskiej  
eksponowany: 18, 22, 26, 34, 35
24. CHRYSZANTEMY, 1905  
olej płótno 98×98  
wł. Państwowej Galerii Tretiakowskiej  
eksponowany: 4, 5, 6, 7, 22, 26, 32, 34, 35, 43, 58
25. ZIMA, 1906  
pastele karton 103×66  
wł. Muzeum Obwodowego, Rianzań
26. NA NIEBIESKIM TLE, 1907  
olej płótno 53×70  
wł. Państwowego Muzeum Sztuki im. R. Mustafajewa, Baku  
eksponowany: 22
27. OSTRÓŻKI, 1908  
olej płótno 141×100,5  
wł. Państwowego Muzeum Rosyjskiego  
eksponowany: 8, 9, 10, 12, 22, 26, 34, 35



- c) Piotrowicz ogląda starą odzież Baszmaczina
  - d) Akakij Akakijewicz przymierza nowy płaszcz uszyty przez Piotrowicza
  - e) Akakij Akakijewicz przed oświetlonym oknem sklepu
  - f) Akakij Akakijewicz powraca do domu z przyjęcia
  - g) W gabinecie u ważnej osoby
  - h) Rozmowa z ważną osobą
- eksponowane: 35

ilustracje





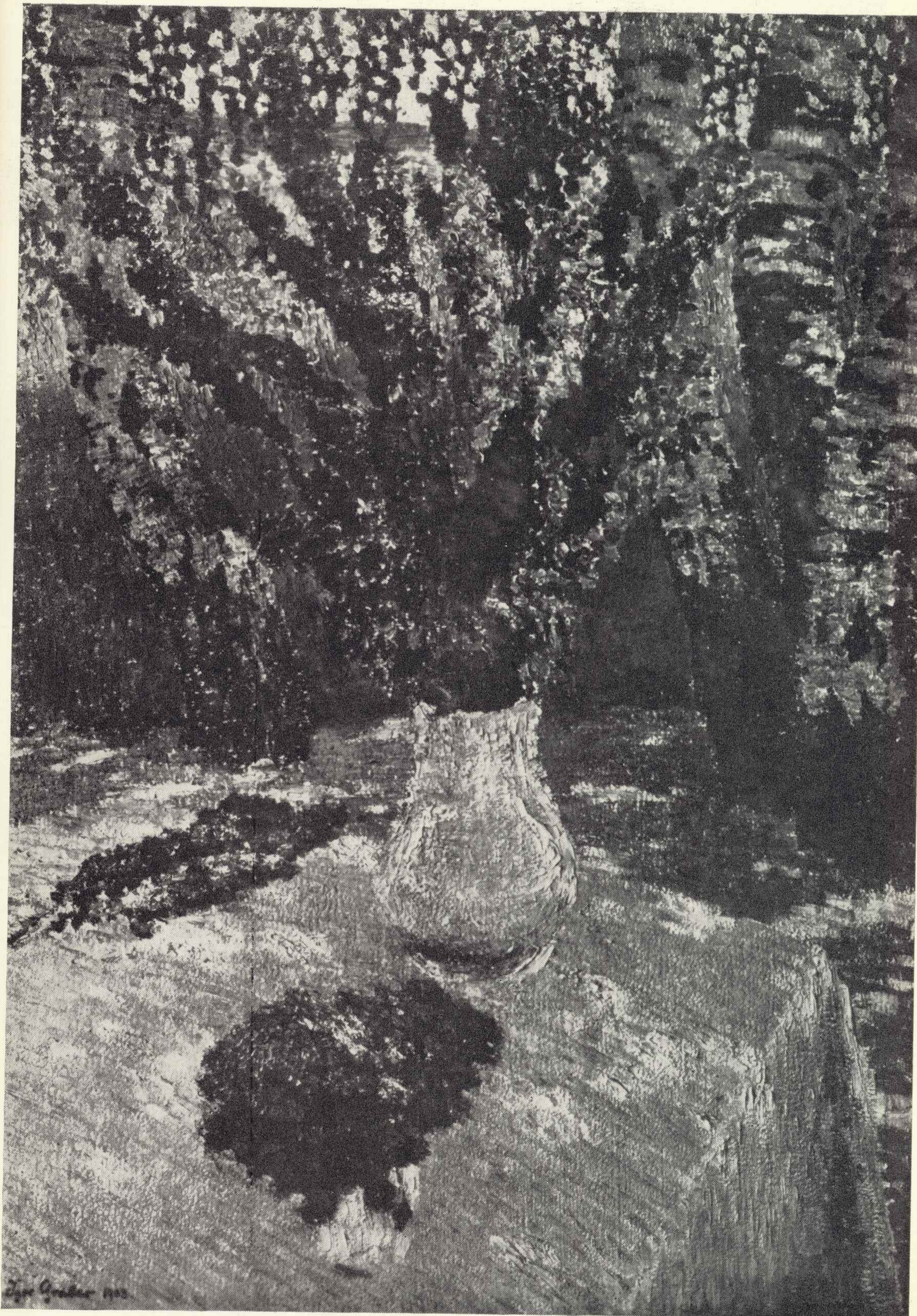
poz. kat. 10. Zimowy wieczór

poz. kat. 24. Chryzantemy





Szron, 1907—1908







Dębina, 1923

poz. kat. 35. Włodzimierz I. Lenin przy telegrafie







Przy czytaniu — Portret W. M. Grabarowej żony artysty, 1928

poz. kat. 37. Swietlana







poz. kat. 38. Autoportret z paletą (w białym kitlu)

*Projekt plakatu*  
ZENON JANUSZEWSKI

*Tłumaczenie tekstów:*  
M. KUDUK

*Redakcja katalogu:*  
WYDZIAŁ REDAKCJI I DOKUMENTACJI CBWA

*Redakcja techniczna:*  
HENRYK MALKO (CBWA)



Cena zł 10.—

Warszawska Drukarnia Akcydensowa, ul. Nowowiejska 3a. Zam. 2980/72 500. A-16



