

76/42.

ADAM HOFFMANN

ZWIĄZEK  
POLSKICH  
ARTYSTÓW  
PLASTYKÓW

CENTRALNE  
BIURO  
WYSTAW  
ARTYSTYCZNYCH

# ADAM HOFFMANN

RYSUNKI

**CENTRALNE BIURO  
WYSTAW ARTYSTYCZNYCH**  
Warszawa, pl. Małachowskiego 3  
**Wydział Instrukcyjno-Oświatowy**  
Tel. 27-69-09

MAJ 1972  
Warszawa  
„Zachęta”  
pl. Małachowskiego 3



Adam Hoffmann, Kraków, Biskupia 8 m. 10

Ur. w 1918 r. Studia na Wydziale Malarstwa Akademii Sztuk Pięknych w Krakowie ukończył w 1948 r. Twórczość w zakresie malarstwa, rysunku i grafiki użytkowej. Docent na Wydziale Grafiki Akademii Sztuk Pięknych w Krakowie oddział w Katowicach. Wystawia od 1950 r. oraz bierze udział w konkursach na plakaty, w których otrzymuje nagrody.

Wystawy indywidualne: Kraków, Dom Plastyków 1957, TPSP 1963, Desa 1971; Tarnów, BWA 1958; Warszawa, Teatr Żydowski 1958, Kordegarda 1966; Nowy Sącz, BWA 1958; Nowa Huta, KMPiK 1958; Zakopane, Dom Turysty 1961, Galeria Pegaz, MRN 1971; Rzeszów, ZPAP 1963, Muzeum Okręgowe 1964; Poznań, Arsenał BWA 1969; Katowice, Klub Pracy Twórczej 1971.

Wystawy ogólnopolskie, m. in.: I, II, III Ogólnopolskie wystawy plastyki, Warszawa 1950, 1951, 1952; Ogólnopolska wystawa młodej plastyki, Warszawa Arsenał 1955; III Ogólnopolska wystawa młodego malarstwa, rzeźby i grafiki, Warszawa, Sopot 1959; II Salon marcowy, Zakopane 1959; Wystawy z cyklu Polskie dzieło plastyczne w XV-lecie PRL: malarstwo, grafika artystyczna i rysunek, plakat — wyróżnienie, Warszawa 1961/62; Metafory, Sopot, Warszawa 1962; I, II, III Triennale rysunku, Wrocław 1965, 1968 1971; Od Młodej Polski do naszych dni, Warszawa 1966; 2 Salon lutowy 68, Zakopane 1968; IV, V Festiwal polskiego malarstwa współczesnego, Szczecin 1968, 1970; Spotkania krakowskie, Kraków 1971; 5 Salon lutowy 71, Zakopane 1971. Udział w wystawach sztuki polskiej za granicą, m. in. Tournai 1955; Buenos Aires, Rosario 1956; Wiedeń 1957; Belgrad, Zagrzeb, Oslo 1958; Moskwa 1963; Bratysława 1964; Stockholm, Lund 1972 oraz w Międzynarodowym Biennale Sztuki Państw Nadbałtyckich, Rostock 1965.

Prace w zbiorach Muzeów Narodowych w Warszawie, Krakowie, Poznaniu i Wrocławiu, Muzeum im. L. Wyczółkowskiego w Bydgoszczy, muzeum Plakatu w Wilanowie, Muzeum w Tarnowie, za granicą w Ermitażu w Leningradzie.

**T**wórczość artystyczna Adama Hoffmanna jest twórczością szczególniego rodzaju. Od samych początków — od konspiracyjnej działalności w tzw. Grupie Młodych Plastyków w okupowanym Krakowie jak również późniejszych lat studiów na ASP w Krakowie 1945—48 przeciwstawiała się ona modnym a zmiennym nurtom i orientacjom plastyki współczesnej nie tracąc przy tym związków ze świadomie wybieraną tradycją z jednej strony, węzłową i istotną problematyką nowoczesności z drugiej.

W twórczości Adam Hoffmann nie szukał nigdy li tylko wartości formalnych — wzorów malarskiego rzemiosła, ale przykładów poznawczej analizy świata i człowieka, konstrukcyjnej myśli i emocjonalnego działania.

Stąd bliska mu jest przede wszystkim sztuka typu klasycznego, linia owego intelektualnie pojmowanego rysunku — **disegno**, która zdecydowała o wielkości sztuki renesansu, o osiągnięciach sztuki graficznej od Mantegni i Dürera aż po Goyę, Ingresa, Daumiera i Toulouse-Lautreca, by współokreślić w XX już wieku problematykę kubizmu. Bliska mu jest też nowożytna linia malarskiego realizmu z jego ostrym, wnikliwym drażeniem natury, jak również owa droga sondowania wewnętrznych światów psychiki ludzkiej, która zaczęła się gdzieś od Boscha, by poprzez protoekspresjonizm i symbolizm znajdować ujście we współczesnym realizmie typu metaforycznego.

Wybór tej właśnie drogi i tych tradycji doprowadził Hoffmanna do stopniowej, świadomej i celowej redukcji środków malarskiej czy graficznej wypowiedzi, wynikiem czego są rozbudowane w ciągu lat ostatnich cykle rysunkowe, które ostatecznie utwierdziły jego pozycję w oczach krytyki i odbiorców tej trudnej, ascetycznej a pełnej wymowy i znaczeń sztuki. Cykle rysunkowe Hoffmanna są cyklami otwartymi. Powracające w nich uparcie wątki, obsesje i wizje składają się na jedyny w swoim rodzaju, stale wzbogacany świat, w którym stawiane jest pytanie o sens ludzkiej kondycji, sens stosunków międzyludzkich — stosunku podrzędności i nadrzędności, płci „słabej” i pozornie tylko „silniejszej”, prawdy i fałszu, pozorów i obłudy czy zakłamania, charakterologicznej współzależności postaw i sytuacji. Metaforyczna poetyka którą artysta się przy tym posługuje, pozwala mu tworzyć współczesny i wieczny zarazem bestiariusz hybrydycznych człekozwierzęcych istnień, w którym odnajdują się echa na własną modłę zobaczonych i ożywionych dawnych i nowych mitologii od greckiej archaiki poczynając a na Kafkowskich metamorfozach kończąc. Sugestywność tego świata potęguje mistrzowskie operowanie walorowym modelunkiem, czernią i połyskliwą świetlistością woluminów, głęboka znajomość anatomicznej formy jak i pełna inwencja umiejętność operowania metamorfizującą i metaforyzującą żywy kształt deformacją.

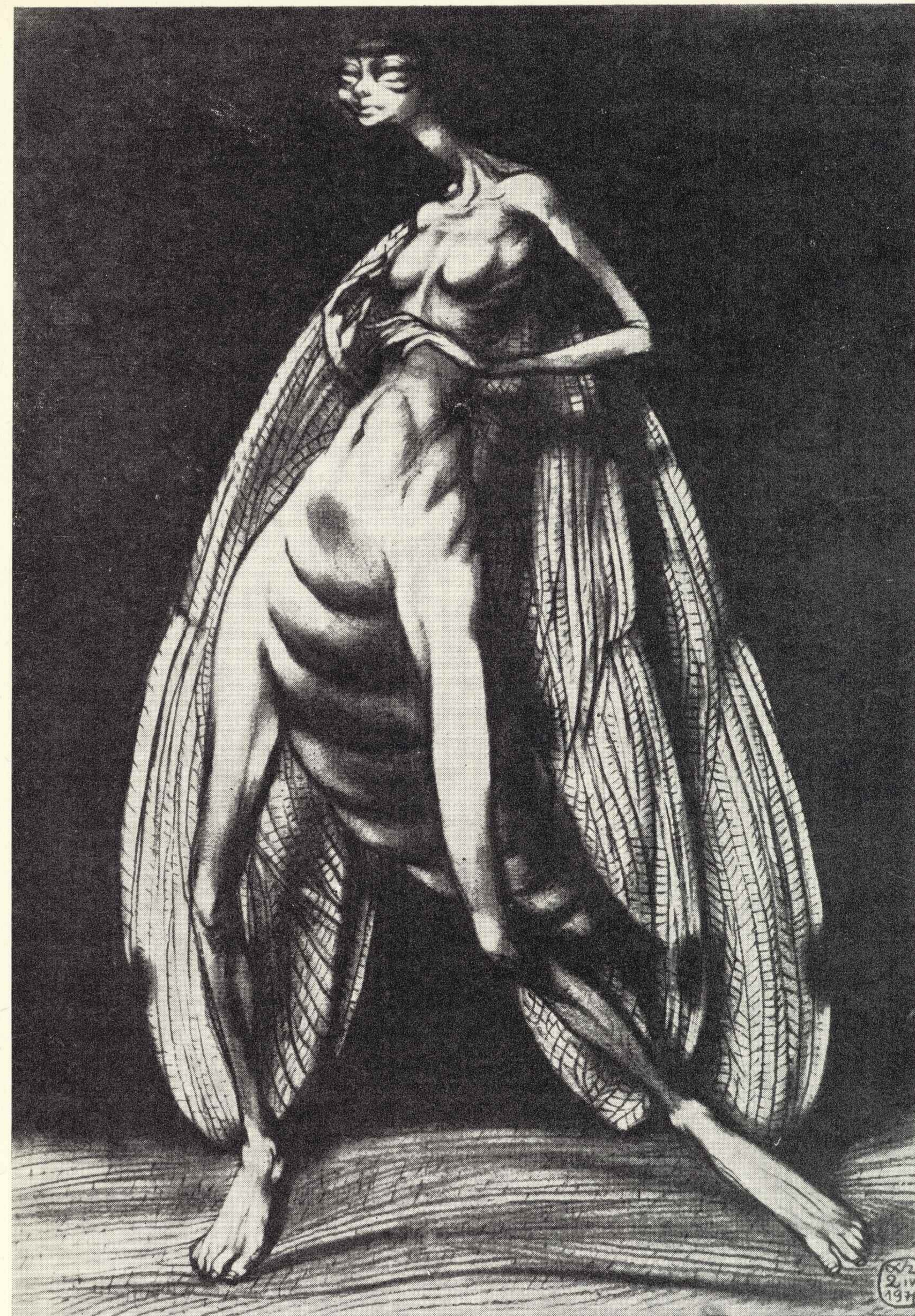
Jest to sztuka, która — poza własną, świadomie dobieraną tradycją — nie zawdzięcza niczego nikomu i dlatego może często była niedoceniana, odsuwana poza margines aktualnych artystycznych i personalnych rozgrywek. Dziś potwierdziła się ona w pełni i ostatecznie i jestem przekonany, że znaczenie jej będzie wzrastać, napotykać po drodze równie jak ona samotnicze i niezależne kreacje twórców o podobnej konstytucji artystycznej, intelektualnej i moralnej.

*Mieczysław Porębski*

## RYSUNKI

1. Bez tytułu, 1968, węgiel grafit, 32,5×48
2. Właścicielka, 1969, węgiel grafit, 44,5×31,5
3. Humor i psychologia, 1969, węgiel, 35,5×50
4. Pustka, 1969, węgiel tempera, 50×36,5
5. Przyjaciółki, 1969, węgiel grafit, 36,5×50
6. Prezentacja autoportretu, 1969, węgiel tempera, 51×37
7. Kocica, 1970, węgiel, 35×50
8. Uskrzydłona, węgiel grafit, 1970, 50×38
9. Fortuna II, 1970, węgiel grafit, 37×51
10. Lwica II, 1970, węgiel grafit, 32×44,5
11. Po powodzi, 1970, węgiel, 51×32
12. Wiosna w mieście, 1970, węgiel, 51,5×37
13. Zasypianie, 1971, węgiel grafit, 50×37,5
14. Panny nad Rudawą, 1971, węgiel grafit, 38×51,5
15. Gąsienica, 1971, węgiel grafit, 37,5×50
16. Luna III, 1971, węgiel, 38×51,5
17. Żabusia, 1971, węgiel grafit, 38×51,5
18. Zabawa piłką, 1971, węgiel, 37,5×50
19. Zwycięskie dziewczęta, 1971, węgiel tempera, 38×50
20. Niespokojny sen, 1971, węgiel, 35×50
21. Wdówka, 1971, węgiel tempera, 37×50
22. Skoczek, 1971, węgiel tempera, 50×35
23. Pomysł, 1971, węgiel grafit, 50×35
24. Splot, 1971, węgiel grafit, 50×37,5
25. Wujek I, 1971, węgiel grafit, 50×35
26. Sen, 1971, węgiel tempera, 49×35
27. Odlot, 1971, węgiel tempera, 38×50
28. Pies, 1971, węgiel, 37,5×50
29. U chorego, 1971, węgiel tempera, 35×49
30. Wierność, 1971, węgiel pastel grafit, 37×50
31. Dzień jak co dzień, 1971, węgiel, 51,5×38
32. Środek lokomocji, 1971, węgiel, 49×35
33. Ze wschodu, 1971, węgiel grafit, 50×37,5
34. Piękni długonodzy, 1971, węgiel tempera, 50×37,5
35. Stosunki międzyludzkie, 1971, węgiel tempera, 50×38
36. Poetka, 1971, węgiel tempera, 50×38
37. Kamień, 1971, węgiel grafit, 50×37,5
38. Ciało II, 1971, węgiel grafit, 38×50
39. Ciało III, 1971, węgiel, 38×50
40. Ciało IV, 1971, węgiel grafit, 38×50
41. Prawdziwa miłość, 1971, węgiel tempera grafit, 50×37,5
42. Piłka, 1971, węgiel grafit, 50×35
43. Anioł opiekuńczy, 1971, węgiel tempera, 51,5×38
44. Poczciwa dusza, 1971, węgiel tempera, 50×35
45. Motylek II, 1971, węgiel tempera, 50×38
46. Owad, 1971, węgiel tempera, 50×37
47. Kantaryda, 1971, węgiel tempera, 49×35
48. Wierność psa, 1971, węgiel tempera, 50×37,5
49. Nocna skoczek, 1971, węgiel tempera, 43,5×32
50. Anioł opiekuńczy II, 1971, węgiel tempera, 50×37,5
51. Dolichostenomelia, 1971, węgiel tempera, 39×32,5
52. Stadło, 1971, węgiel grafit, 50×35
53. Trójkąt, 1971, węgiel tempera kredka, 50×35
54. Motylek III, 1971, węgiel tempera, 41×29
55. Kociak, 1971, węgiel tempera, 50×35
56. Zalotnik, 1971, węgiel grafit, 50×35
57. Słaba płeć, 1971, węgiel grafit, 50×37,5
58. Ptaszyna opiekunka, 1971, węgiel, 39×31
59. Arystoteles i Filis III, 1971, węgiel grafit, 32×40
60. Słodki ciężar II, 1971, węgiel tempera, 50×35
61. Taniec II, 1971, węgiel grafit, 50×37,5
62. Zrośnięci III, 1971, węgiel grafit, 50×37,5
63. Muszka II, 1971, węgiel grafit, 50×37,5
64. Modliszka, 1971, węgiel, 50×37
65. Wnętrze, 1971, węgiel, 50×38
66. Pierwszy dzień wiosny, 1971, węgiel, 49×35
67. Aniołki, 1971, węgiel tempera, 50×35
68. Wzniosła kura, 1971, węgiel grafit, 50×35
69. Pies i motyl, 1971, węgiel, 49×35
70. Sitwa, 1971, węgiel grafit, 37,5×50
71. Myśl, 1971, węgiel grafit, 50×37,5
72. Zdechły pies, 1971, węgiel grafit, 38×50
73. Owadzie amory, 1971, węgiel, 50×37
74. Orzeł, 1972, węgiel tempera kredka, 35×50
75. Ptaszyna, 1972, węgiel tempera, 50×35

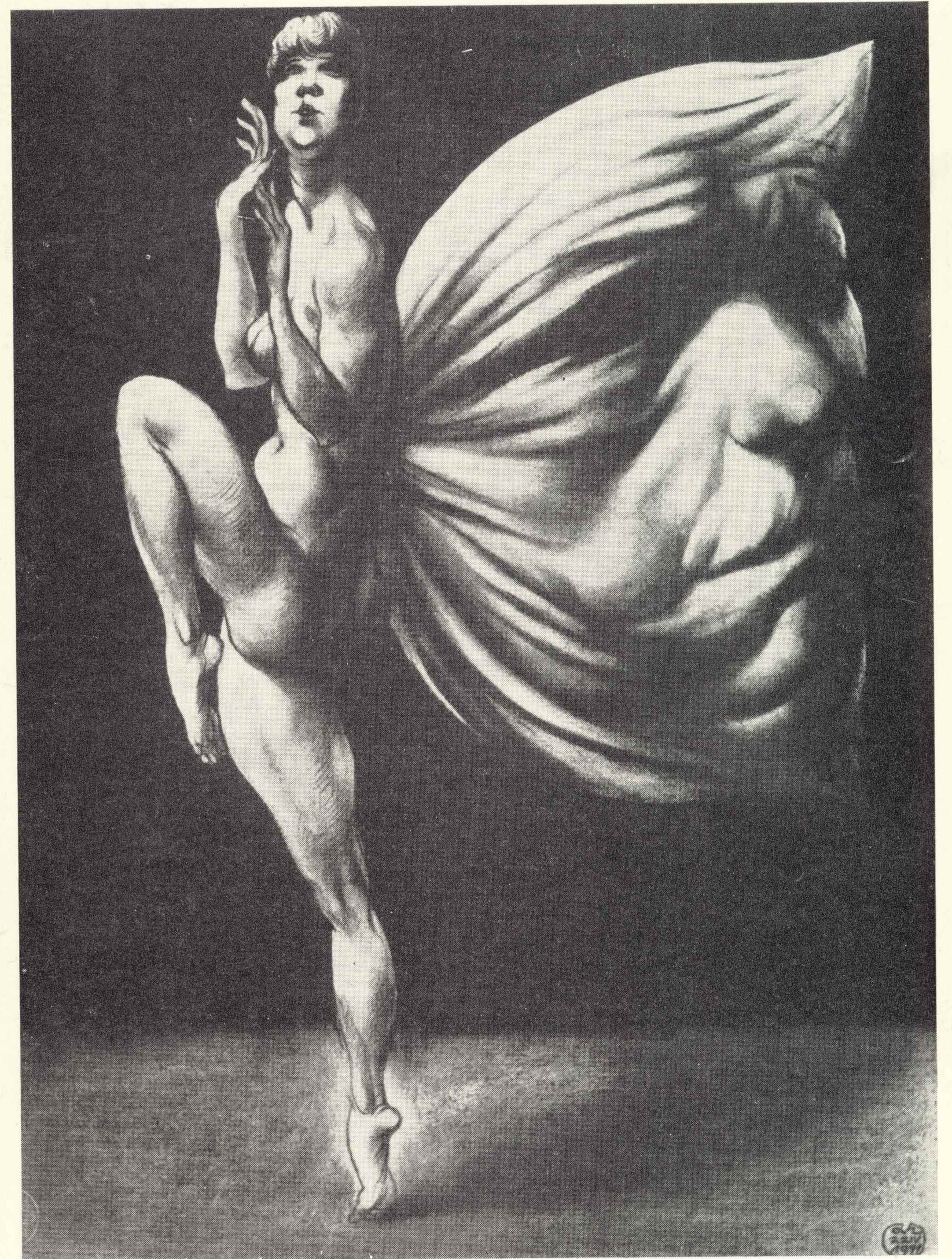
76. Jedna z trzech świnek, 1972, węgiel tempera kredka, 50×35
77. Skrepowanie II (Parlamentariusz), 1972, węgiel tempera, 50×35
78. Taneczny krok, 1972, węgiel tempera kredka, 50×35
79. Radość życia, 1972, węgiel tempera kredka, 50×35
80. Laleczka, 1972, węgiel tempera kredka, 50×35
81. Ten trzeci, 1972, węgiel grafit, 35×50
82. Przedwiośnie, 1972, węgiel tempera, 50×35
83. Ostatni wzlot, 1972, węgiel tempera, 50×35
84. Wzlot, 1972, węgiel grafit, 50×35
85. Ad astra, 1972, węgiel tempera, 50×35
86. Pierwszy wzlot, 1972, węgiel tempera, 50×35
87. Poślubiona, 1972, węgiel tempera, 50×35
88. Generalna próba, 1972, węgiel tempera kredka, 50×35
89. Żabusia II, 1972, węgiel tempera, 50×35
90. Pisklątko II, 1972, węgiel tempera kredka, 50×35
91. Wizyta, 1972, węgiel grafit, 50×35
92. Pocałunek, 1972, węgiel tempera, 50×35
93. Na czworakach, 1972, węgiel grafit kredka, 50×35
94. Trofeum, 1972, węgiel grafit, 50×35
95. Układ, 1972, węgiel grafit kredka, 50×35
96. Rakowacizna, 1972, węgiel grafit, 50×35
97. Kura i kogut, 1972, węgiel tempera, 50×35,5
98. Wychowawczynie, 1972, węgiel grafit, 50×35
99. Żabusia III, 1972, węgiel grafit, 50×35
100. Wspomnienie, 1972, węgiel tempera, 50×35

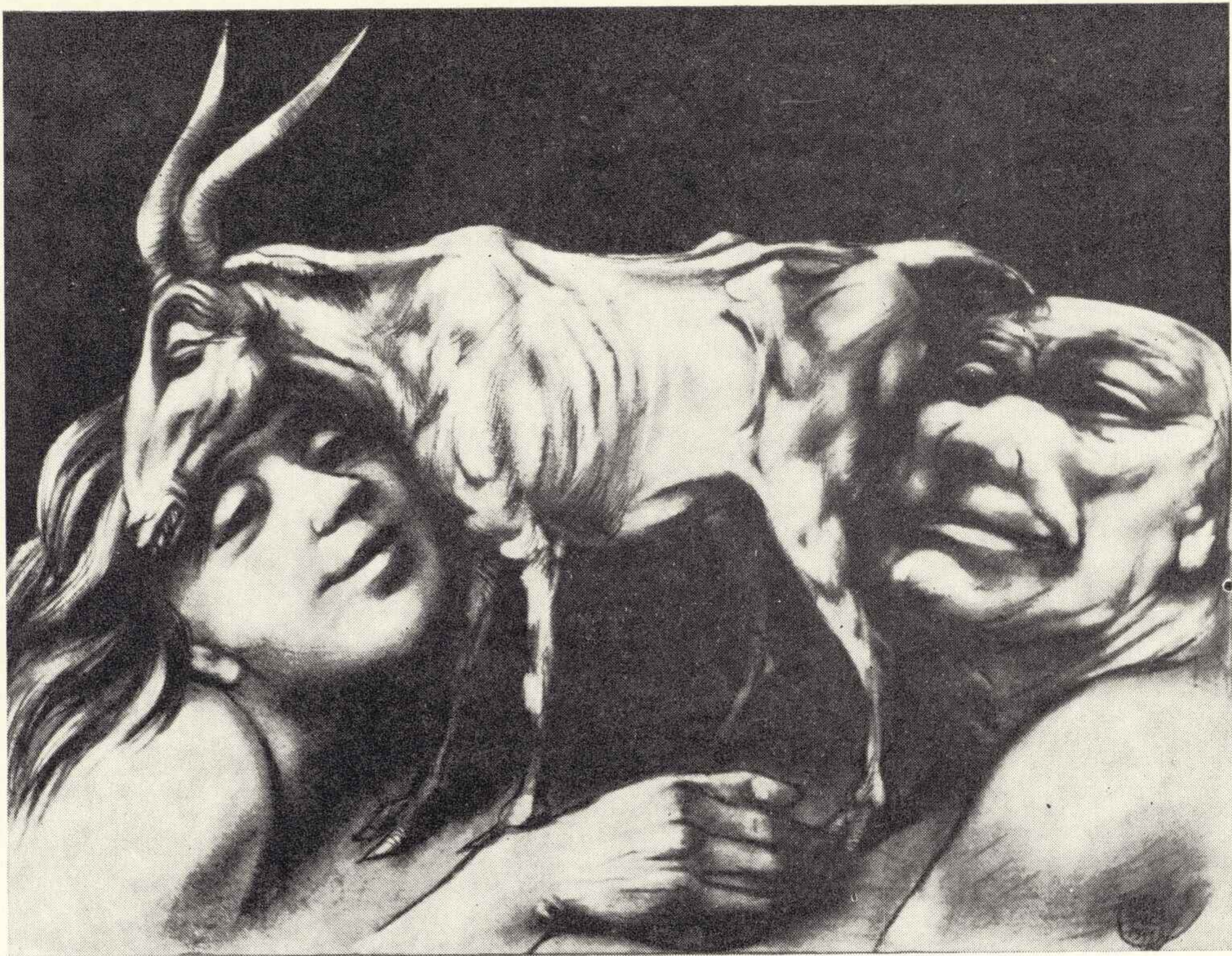


Wakacyjny wypoczynek



Motylek





Kozioł



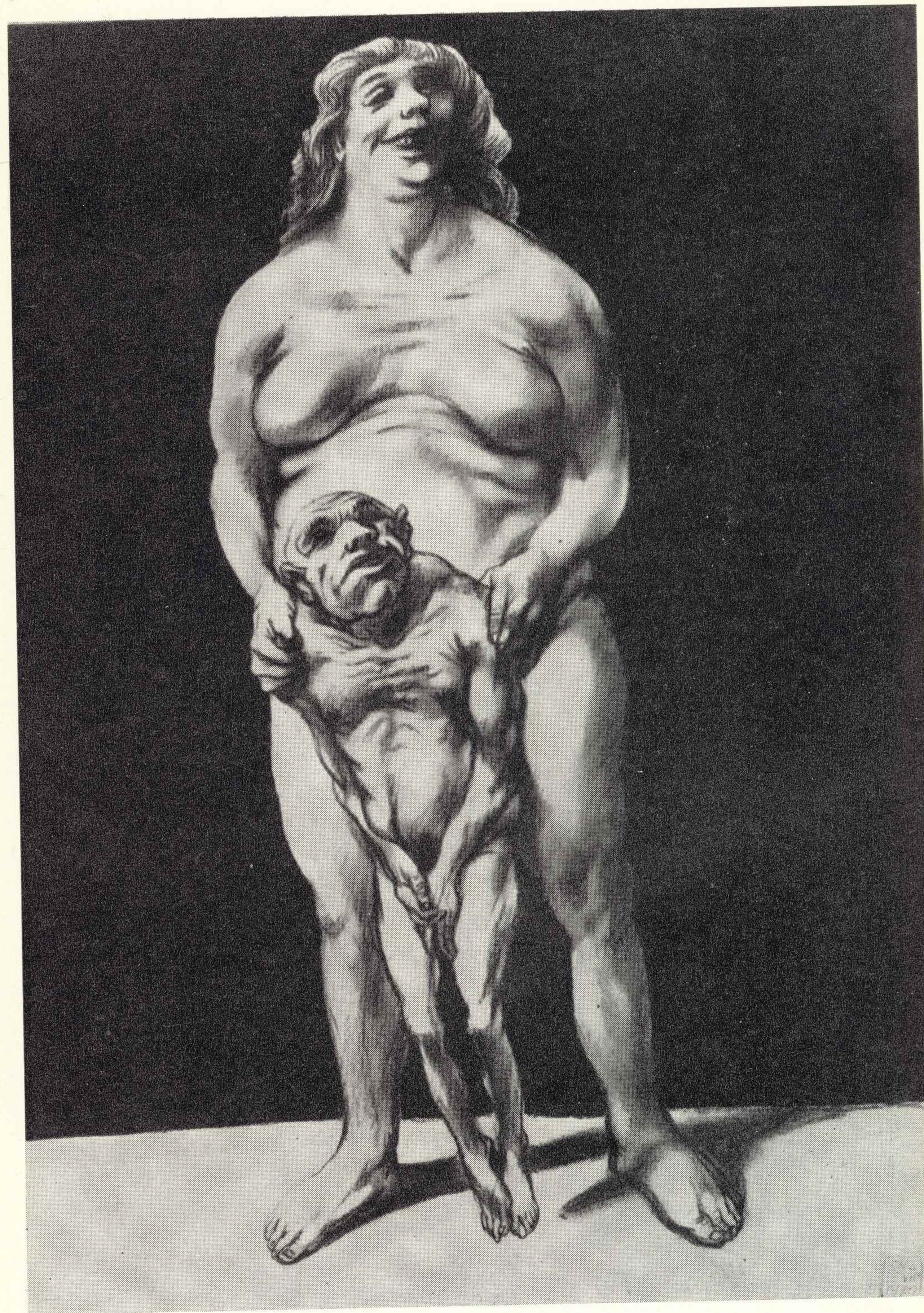
Cielątka



Marcowe zaloty



Właścicielka



Żabusia



Kamienna głowa



*Projekt plakatu: Witold Janowski*  
*Opracowanie graficzne katalogu: Zenon Januszewski*  
*Redakcja katalogu: Ada Potocka (CBWA)*  
*Redakcja techniczna: Henryk Malko (CBWA)*

Cena zł 10.—

Nakład 600 egz.

---

Warszawska Drukarnia Akcydensowa, ul. Nowowiejska 3a. Zam. 3180/72. 600. A-15

na okładce i plakacie reprodukowana jest: Brodata głowa

