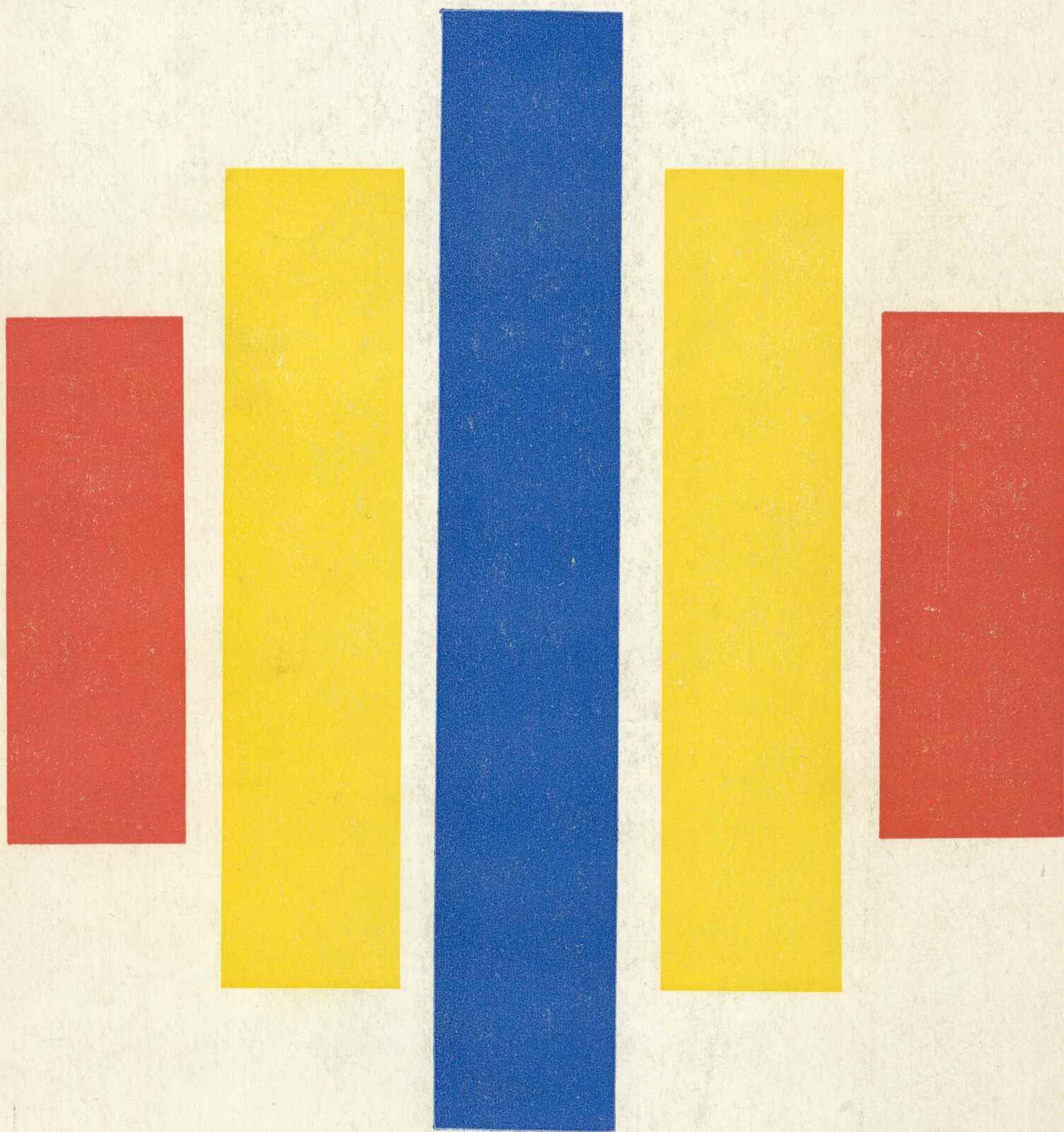


3/72

WYSTAWA  
WSPÓŁCZESNEJ  
SZTUKI  
RUMUŃSKIEJ





MINISTERSTWO KULTURY I SZTUKI

WYSTAWA  
WSPÓŁCZESNEJ  
SZTUKI  
RUMUŃSKIEJ

*MALARSTWO, RZEŹBA, TKANINA*

STYCZEŃ 1972

CENTRALNE BIURO WYSTAW ARTYSTYCZNYCH  
WARSZAWA, „ZACHĘTA“, PLAC MAŁACHOWSKIEGO 3



Wystawa rumuńskiej sztuki zorganizowana w Warszawie w styczniu 1972 roku nie ma w zasadzie retrospektywnego charakteru. Nie stawia sobie też za cel metodycznego ilustrowania wszystkich aspektów współczesnych zjawisk w plastyce rumuńskiej. Obierając cel skromniejszy a bardziej przejrzysty, wystawa ma pokazać publiczności polskiej reprezentatywny wybór indywidualności artystycznych, należących do kilku pokoleń, przedstawić główne tendencje, jakie w chwili obecnej dynamizują plastyczne życie Rumunii.

Zgodnie z założeniem trzeba było uciec się więc do zawężenia ram czasowych a także do skoncentrowania się na kilku gatunkach twórczości plastycznej. Na wystawie pokazano malarstwo, rzeźbę i tkaninę rumuńską XX w., oczywiście i w tym zakresie nie sposób było przedstawić wszystkiego, co by na to zasługiwało. Toteż postaramy się wyjaśnić pewne luki, służąc zwiedzającym niezbędnymi informacjami dodatkowymi na temat rozwoju rumuńskiej sztuki plastycznej nowoczesnej i współczesnej.

Jeśli mówimy o rumuńskiej sztuce plastycznej naszych czasów, wypada wspomnieć, że jest ona spadkobierczynią bardzo starej i bogatej w tradycje puścizny. Jednocześnie z całym procesem przeobrażania się współczesnego społeczeństwa jej wyraz ulegał ciągłemu modelowaniu; reagowanie na ożywcze bodźce sztuki światowej było podporządkowane rodzimym wymogom, które w ostatecznym rachunku stanowią o odrębności rumuńskiej sztuki.

Nawiązanie do puścizny i tradycji nie jest, jak by się mogło wydawać, zwykłym zabiegiem stylistycznym. Jedną z podstawowych cech charakterystycznych współczesnej rumuńskiej sztuki plastycznej jest to, że tkwi ona głęboko, całą istotą swą, w twórczości ludowej, noszącej dziedziczne znamię geometryzmu, poszukującej właściwego sensu rzeczy, przeobrażanego następnie w formy czyste, o głębokiej symbolice. Wielki odnowiciel współczesnej rzeźby światowej, *Constantin Brancusi*, swoje dążenie do upraszczania form, do kondensowania elementów symbolicznych zawdzięcza bezpośrednim związkom z ludową sztuką rumuńską w której przeobrażanie tradycyjnych form jest podstawowym warunkiem tworzenia.

Z drugiej strony naturalne związki sztuki kształconej z tradycją — niekiedy



nawet niezamierzone — przyczyniły się do zrodzenia i utrwalenia się w Rumunii upodobania do bogatej kolorystyki. Wystarczy przypomnieć niepowtarzalne piękno zewnętrznych malowideł ściennych zdobiących swym świątecznym blaskiem mołdawskie cerkwie (wśród nich znane na całym świecie: Humor, Moldovita, Arbore, Voronet, Sucevita — wszystkie z XV w.) lub cerkwie Oltenii i Południowego Siedmiogrodu, by zrozumieć jak ważną rolę odgrywa kolor w rumuńskiej twórczości plastycznej.

W bezpośrednim związku z wielowiekową tradycją sztuki ludowej i kształconej pozostaje epoka intensywnych konfrontacji z doświadczeniami europejskiej sztuki ubiegłego stulecia, w którym konsolidowały się podstawy nowoczesnego państwa rumuńskiego i szeroko otwierały nowe horyzonty dla kultury narodowej. Fakt, że czołowi artyści nasi XIX wieku byli jednocześnie bojownikami w okresie rewolucji 1848 r. o jedność narodową i niepodległość jest dowodem nie tylko ówczesnych nastrojów, ale permanentnej cechy rumuńskiej sztuki nowoczesnej, niezmiennie tkwiącej w historycznej rzeczywistości, której z oddaniem służyła.

Twórczość plastyczna ubiegłego stulecia przedstawia się jako ciekawa synteza elementów tradycyjnych i sugestii ówczesnej sztuki europejskiej, od akademizmu począwszy a skończywszy na impresjonizmie. Ale przyswajając sobie nowatorskie doświadczenia wielkich ośrodków artystycznych Zachodu, malarze rumuńscy jak *Nicolae Grigorescu* (1838—1907), *Ion Andreescu* (1850—1882) i *Stefan Luchian* (1868—1916) pozostali wierni rodzimej tradycji tworząc dzieła w których nowoczesność wyrazu jest kształtowana zgodnie z typowo rumuńskimi predyspozycjami duchowymi i uczuciowymi.

W przeciwieństwie do poprzedniego, akademickiego okresu, u *Nicolae Grigorescu* i *Iona Andreescu* pojawiają się barwy i faktura bliskie barbizończykom, widoczne jest intuicyjne wycucie perspektyw impresjonizmu; malarstwo ich wykorzystuje w szczególności wyraz barwy w nieskażonym świetle pleneru. Podejmując z upodobaniem tematykę rodzimą obaj artyści wydobywają z niej cechy ludowej palety, przyczyniając się do wielkiego rozkwitu rumuńskiego koloryzmu XX w. Ta nowa epoka zaczyna się od genialnego malarza i odkrywcy nowych dróg *Stefana Luchiana*, którego symboliczna obecność na niniejszej wystawie ma znaczenie kamienia węgielnego.

Rozwinąwszy doświadczenia malarskie *Grigorescu*, którego darzył wielkim szacunkiem, *Luchian* wykorzystuje również niektóre sugestie zawarte w malarstwie E. Maneta, E. Degasa i Van Gogha, ale rzeczą decydującą dla jego twórczości okazało się zgłębienie kolorystyki ludowej. Malarz doszedł w ten sposób do syntezy o oryginalnym wyrazie, kolor zyskał u niego niepowtarzalną cechę blasków i lśnień emalii.

Jednakże zabiegi wokół spraw czysto malarskich m.in. takich jak światło i kolor nie mają charakteru autonomicznego a wypływają z konieczności pomnożenia zdolności emocjonalnego przekazywania humanistycznych treści dzieła, związanych z problemami społecznymi epoki („Podział kukurydzy”,

„Wujek Nicolae”, „Kobziarz” itp.). Pod koniec życia chory i unieruchomiony *Luchian* z upodobaniem maluje kwiaty i martwe natury („Anemony”, „Białe róże”, „Maki”, „Goździki”, „Chryzantemy” itd.) jedyne w naszej sztuce o takiej sile uczucia i nasyceniu kolorem. W jego pejzażach, portretach, autoportretach to niekiedy patetyczne natężenie uczucia podobnie jak oryginalność widzenia, ciepłe i soczyste kolory, przeniknięte głębokim przeżyciem są cechami nieodłącznymi jego dzieł zajmujących poczesne miejsce w naszej sztuce plastycznej, twórczo zapładniających nowoczesne malarstwo rumuńskie. Dominując swymi zaletami i autorytetem nad rumuńskim malarstwem pierwszej połowy XX w. sztuka *Stefana Luchiana* wykształciła ową szlachetną tradycję szacunku dla wartości humanistycznych wyrażającą się w przelewaniu serdecznego ciepła w malarską materię.

Pierwsza połowa XX w. jest okresem w którym rumuńska sztuka plastyczna osiąga poziom europejski i światowy, a szczyty swe zawdzięcza twórczości rzeźbiarza *Constantina Brancusiego*. Pozbawiona dłuższej tradycji (w Średniowieczu religia prawosławna zakazywała przedstawiania „bożków”), rzeźba rumuńska, która musiała zadowolić się wszak podrzędniejszym miejscem wśród sztuk, bowiem miejsce naczelne zarezerwowane było dla malarstwa, reprezentowana jest teraz przez wspaniałą plejadę mistrzów.

Zachowując ściśle związki z malarstwem europejskim, zwłaszcza francuskim, malarze rumuńscy tego okresu nie przejawiali szczególnego zainteresowania eksperymentami o charakterze spekulatywnym, uprawiając raczej sztukę klasycznego humanizmu skłaniającego się do doskonalenia formy, poszukiwania wartości moralnych. Ciągłe nawiązywanie do tradycji dawniejszej i nowszej, przede wszystkim do *Luchiana*, zapewniło rumuńskiemu malarstwu własny styl, którego nie zdołały przesłonić związki warsztatowe ze sztuką obcą. To właśnie wysoko cenil Lionelle Venturi w malarstwie *Gheorghe'a Petrascu*, artysty którego pięć prac znalazło się na warszawskiej wystawie.

Nawiązując do kolorystycznych poszukiwań zainicjowanych przez *Grigorescu* i *Luchiana*, *Gheorghe Petrascu* (1872—1949) potrafił przydać materii malarskiej wyjątkowego bogactwa, wydobywając utajoną poezję z najskromniejszych przedmiotów codziennego otoczenia. Pejzaże, wnętrza, martwe natury, portrety — rzeczywistość w sposób zamierzony ograniczona, w której artysta odnajduje niespodziewane głębie, wspaniały pełen blasków świat.

Materialnej zmysłowości malarstwa *Petrascu* przeciwstawia się rygorystyczna geometria, surowość wyrazu obrazów *Palladyego* (1871—1956). Przyjaciół *Matisse'a Pallady* wyróżnia się w malarstwie rumuńskim, a także europejskim, przekonaniem, że malarstwo nie zasadza się przede wszystkim na kolorze, lecz na koncepcji, dyscyplinie myślenia, harmonii i równowadze. Wspaniały kolorysta zawsze wysoko cenil jednak konstrukcje kompozycyjne oparte na logice rytmów linearnych, w ramach których plamy kolorów łagodnie zestrojone wprowadzają nastrój subtelnych wewnętrznych monologów lirycznych. Liczne pejzaże krajowe i francuskie, akty, martwe natury, jak też cała galeria



autoportretów czynią z *Palladyego* malarza racjonalnych wartości poetyckich, przejętego odkrywaniem praw, które zapewniają sztuce walory nowoczesności. Na tych dwu biegunach skupia się większość doświadczeń i wybitnych postaci rumuńskiego malarstwa pierwszej połowy XX w. przedstawionych na wystawie.

*Camil Ressu* (1880—1962) zajmował się głównie pokazywaniem głęboko i z powagą ujętych postaci chłopów, zaś pejzaże jego nacechowane również monumentalnym wyrazem odznaczają się rygorystyczną kompozycją. Ciepły i wrażliwy kolorysta, u którego widoczne są wpływy impresjonizmu, pełen werwy rysownik, *J. Al. Steriadi* (1881—1957) jest autorem kilku poważnych dzieł o tematyce społecznej ale także pejzaży o lirycznym nastroju i charakterystycznych akcentach melancholii.

Tworzący pod wpływem *Luchiana Nicolae Tonitza* (1885—1940) z jednakową pasją poświęcił się grafice jak działalności w dziedzinie kultury a zwłaszcza krytyki artystycznej. Jego portrety dziecięce, dobrudzkie pejzaże, akty, kwiaty świadczą o wielkim wyczuciu ekspresyjnych i dekoracyjnych własności koloru.

*Francisc Sirato* (1877—1955), wybitny malarz i krytyk dzielił swe zainteresowania między monumentalne ukazywanie postaci chłopów i analizę gry barw w silnym świetle dobrudzkiego wybrzeża; *Iosif Iser* (1881—1958) odznaczający się wielostronną osobowością artystyczną jest autorem kompozycji zawierających ciętą satyrę społeczną a także prac, w których orgia barw sięga orientalnych wzorów; *Marius Bunescu* (1881—1971) był statecznym piewą miejskiego krajobrazu, podczas gdy *Nicolae Darascu* (1883—1959) wprowadził do rumuńskiego malarstwa intensywne światło śródziemnomorskich pejzaży, podporządkowując neoimpresjonistyczne doświadczenia cézannowskim rygorom kompozycyjnym. Typowo liryczny, świadczący o subtelnej pojmowania gry barw jest świat malarski tworzony przez *Vasile Popescu* (1895—1944); *M. W. Arnold* (1897—1948) znakomity akwarelista, *Nutzi Acontz* (1894—1957) oto artyści, których prace zakreślają kontury poetyckiej warstwy nowoczesnego malarstwa rumuńskiego.

Mówiąc o poetyckiej warstwie, odznaczającej się przewagą liryki w naszym nowoczesnym malarstwie, należy stwierdzić, że bardzo wielu malarzy rumuńskich zaprzątniętych było różnicowaniem a jednocześnie wzbogacaniem środków wyrazu pochodzenia impresjonistycznego. Nie wynikało to z przyłączenia się do estetycznego programu impresjonizmu, lecz stąd, że niektóre cechy języka plastycznego impresjonizmu pozwalały właściwie wyrazić uczucia malarzy rumuńskich. Spośród malarzy, którzy wykorzystywali doświadczenia impresjonizmu, należy wspomnieć zwłaszcza *Luchiana Grigorescu* (1894—1965), doskonałego kolorystę, wspaniałego pejzażystę, subtelny odtwórcę kobiecej urody. Obok niego wypada wymienić malarzy *Catula Bogdana* (ur. 1897), *Stefana Constantinescu* (ur. 1898), *Iona Musculeanu* (ur. 1903), *Aurela Ciupe* (ur. 1900), artystów, których twórczość i działalność ciągną się do dnia dzi-

sijszego przejawia się wielorako w dziedzinie sztuki monumentalnej, grafiki, szkolnictwa artystycznego.

Wolne od gwałtownych starć międzywojenne życie artystyczne nie było wszak pozbawione nowatorskich tendencji o charakterze awangardowym zwłaszcza kubistycznych u takich malarzy jak *Corneliu Mihailescu* (1887—1965) i *M. H. Maxy* (1895—1971), a także widocznych zbieżności z ekspresjonizmem, w których akcentowane są problemy społeczne zarówno u *Mattisa Teutscha* (1884—1960), adepta integralizmu, jak u *Alexandra Phoebusa* (1899—1954) w kompozycjach którego wyczuwa się echa malarstwa Gromaire'a.

Wobec burzliwej i pełnej sprzeczności epoki, w której żył, *Dumitru Ghiata* (ur. 1888) wolał zgłębić najbliższy mu świat — wieś północnej rodzimej Oltenii — dążąc podobnie jak Brancusi, lecz przy pomocy innych środków, do ukazania istoty ciągłości w twórczości ludowej. Pozornie proste, posługujące się środkami sprowadzonymi do tego co w nich najistotniejsze, malarstwo Ghiaty jest dobrym przykładem wykorzystania i przeobrażenia w nowoczesny kształt tradycyjnych zasobów artystycznych.

Chociaż uprawia malarstwo którego formalne środki wyrazu świadczą o racjonalnym wyrafinowaniu, wielostronnie wykształcony w Paryżu *Henry Cartargi* (ur. 1894) czerpie z tego samego źródła ciągłości sztuki ludowej, przy czym geometryczność jego konstrukcji bliska jest stylistyce Palladyego.

Szczególne miejsce pośród tych indywidualności artystycznych, należących do okresu środkowego naszego stulecia, zajmuje malarz *Ion Tuculescu* (1910—1962). Burzliwy temperament, wrażliwy na dramatyczne momenty ludzkiej egzystencji, rozwinął się w kierunku barwnego ekspresjonizmu, który wchłonał elementy abstrakcyjne i symboliczne ludowych kobierców olteńskich, dając w rezultacie artystyczną syntezę o wyjątkowej oryginalności.

Oczywiście na tym nie wyczerpuje się, o czym wspominaliśmy, lista czołowych postaci ani wszystkich artystycznych tendencji, jakie współistniały aż do okresu po drugiej wojnie światowej w naszym kraju. Mamy nadzieję jednak, że w proponowanym wyborze publiczność polska zauważy ową ciągłość ogólnoludzkich wartości, ów liryczny ton jako pierwszoplanową cechę rumuńskiego malarstwa omawianego okresu.

Po II wojnie światowej wraz z powstaniem władzy ludowej sztuka rumuńska zdobyła nowe atrybuty, postanowiła wziąć czynny udział w wielkim zbiorowym wysiłku budowy socjalistycznego społeczeństwa. Nowe rytmy społeczne zaczęły oddziaływać bezpośrednio na twórczość artystyczną, która w tym okresie ulegała wielkiemu zróżnicowaniu i istotnemu wzbogaceniu. Są to jednak zjawiska które umykają pospiesznej analizie. Złożoność zjawisk artystycznych Socjalistycznej Rumunii wypływa nie tylko z dialektycznej konfrontacji między pokoleniami, lecz także ze zdolności do odważniejszych syntez, z bardziej zdecydowanego głosu twórczych jednostek. Rzecz charakterystyczna że opierając się na sposobie myślenia kategoriami socjalistycznego humanizmu, sztuka rumuńska odnalazła powołanie do dzieł monumentalnych, epic-



kich, pełnych dramatycznych napięć. W okresie poprzednim dotycząca przede wszystkim wrażliwości i przeżycia indywidualnego, teraz staje się odpowiedzialna wobec społeczeństwa, zgodna z jego wymogami.

Wystawa niniejsza nie jest w stanie pokazać monumentalnych dzieł ostatnich dziesięcioleci, dzieł które w przekonujący sposób dowodzą, iż współcześni artyści rumuńscy rozumieją sens i wymowę rewolucyjnych dokonań składających się na naszą dzisiejszą historię. Zespolenie się z rzeczywistością okazało się czynnikiem artystycznego postępu i ten fakt tłumaczy dlaczego w ostatnim czasie rozwinęły się różne środki wyrazu, dlaczego stało się możliwe wyraźniejsze i szybsze przyswajanie licznych innowacji artystycznego języka. Oto dlaczego część druga naszej wystawy mogłaby zaskoczyć swą różnorodnością; w istocie chodzi o zjawisko organiczne, a zrozumienie jego podstawowej jedności wymaga znajomości ogniw pośrednich.

Na tym nowym decydującym etapie historii rumuńskiej sztuki plastycznej obok czcigodnych mistrzów, przedstawicieli starszej generacji, pojawili się młodzi, którzy w decydujący sposób przyczynili się do skryształowania artystycznego życia, wytyczając kierunki dalszego jego rozwoju. Jako kontynuator, w swym pierwszym okresie twórczości, luchianowskiego koloryzmu, *Alexandru Ciucurencu* (ur. 1903) wzbogacił malarstwo rumuńskie szeregiem obrazów historycznych, w których ukazał rewolucyjne tradycje naszego narodu („*Ana Ipatescu*”, „*Koniec buntu — 1907 r.*”, itd.). Ograniczając do ich istoty środki języka plastycznego rozwijał się w kierunku coraz bardziej syntetycznego wyrazu, co uwidoczni się również w jego dawniejszych dziełach. Tworząc płótna, w których niespodzianie odbijają się echa posępnego dramatyizmu malarzy hiszpańskich XVIII w., *Corneliu Baba* (ur. 1906) zajmuje osobne miejsce we współczesnym malarstwie rumuńskim zarówno przez zgęszczony charakter malarskiej materii o bogatych w brzmieniu akordach, w których dramatyzm spleta się z wystawnością, jak zwłaszcza przez odwoływanie się do historii. Portrecista o analitycznym zmyśle, pejzażysta o epickim rozmachu potrafi przelać w kolorową farbę gatunkowy ciężar słowa oraz wibrujących i głębokich dźwięków.

Wykorzystując szczególne sugestie ekspresjonizmu *Kovacs Zoltan* (ur. 1913), *Ligia Macovei* (ur. 1916) i *Wanda Sachelarie Vladimirescu* (ur. 1916) reprezentują na wystawie wyraźniejsze zainteresowanie odważną interpretacją świata realnego; dialog dzieła z otaczającym środowiskiem staje się u nich bardziej zdecydowany. Ta tendencja rozpatrywana w szerszym aspekcie stanowi cechę charakterystyczną malarstwa uprawianego przez przedstawicieli pokoleń młodszych niezależnie od ich własnych sposobów wyrazu.

Idąc śladem poszczególnych generacji możemy zauważyć również rosnące zainteresowanie dla opracowań kompleksowych, dla eksperymentów formalnych noszących niezaprzeczone piętno oryginalności. Dysponujący rzetelną kulturą artystyczną, współcześni malarze rumuńscy przyswajają to co nowe, nie stronią równocześnie od dialogu z tradycją i, należy to podkreślić, w niektórych

przypadkach dialog ten odgrywa decydującą rolę w kształtowaniu się ich stylu. Związek z tradycją wyraża się bądź w pełnych życia strukturach, jak w obrazach *Braduta Covaliu* (ur. 1921) i *Iona Pacea* (ur. 1924), bądź w subtelnych zestawieniach szarości jak u *Virgila Almasanu* (ur. 1926), bądź też w świątecznych melodycznych modulacjach w pracach *Iona Gheorghe'a* (ur. 1929). Niekiedy związki te mają charakter bardziej bezpośredni jak w wypadku młodych: *Viorela Margineanu* (ur. 1933), *Iona Grigore'a* (ur. 1940), kiedy indziej znowu świadomie podnoszą do rangi ewenementu wartości dekoracyjne jak w malarstwie *Constantina Blendea* (ur. 1929), *Gheorghe'a Saru* (ur. 1920), *Gheorghe'a Jacoba* (ur. 1925), *Eleny Greculesii* (ur. 1930). Pewna skłonność do fantastyki uchwyconej bądź w symbolicznym blasku obrazu jak u *Sultany Maitec* (ur. 1928), bądź w jednoczesności momentów jak u *Georgety Naparus* (ur. 1930) bądź w bujnych rozkwitach jak u *Gabrieli Patutea* (ur. 1935), albo wreszcie w przedstawianiu tajemniczych nastrojów jak u *Sabina Balasy* (ur. 1932) również występuje w dzisiejszym malarstwie rumuńskim będąc jakby odpowiednikiem pewnych tendencji istniejących w literaturze.

Prace *Anastasiu Anastase* (ur. 1918), *Mihaia Rusu* (ur. 1925), *Iona Salisteanu* (ur. 1928) i *Florina Niculiu* (ur. 1928) dowodzą istnienia innych kierunków stylistycznych we współczesnym malarstwie rumuńskim, których zwolennicy pragną podkreślić, że odnowa środków plastycznego wyrazu nie jest sprzeczna z humanistyczną treścią socjalizmu.

Na zakończenie tych uwag dotyczących dzieła malarstwa wystawy należy stwierdzić, że na polu plastyki Socjalistycznej Rumunii działa wielu młodych i bardzo młodych artystów i że ożywiony dialog ze współczesnością zakłada szczerze otwartą postawę wobec nowych form języka plastyki. Wiele prac spośród osiągnięć ilustrujących ten okres rozwoju sztuk plastycznych w Rumunii było już przedstawionych polskiej publiczności w latach poprzednich. Natomiast celem obecnej wystawy jest uzupełnienie wiadomości o naszej sztuce XX w. za pośrednictwem dzieł krytycznie sprawdzonych, tych twórczych indywidualności, które określiły miejsce współczesnego malarstwa w historii naszej narodowej sztuki.

\* \* \*

Mniejszy pod względem zajmowanego miejsca dział rzeźby ma za zadanie przedstawienie kilku zasadniczych momentów reprezentatywnych w ewolucji tego gatunku artystycznego w naszym kraju.

Wspominaliśmy już, że z powodu religijnych zakazów średniowiecznych rzeźba figuralna jest gatunkiem sztuki który w Rumunii zaczęto systematycznie uprawiać dopiero w ubiegłym stuleciu. Mimo to początek naszego wieku jest świadkiem prawdziwego twórczego rozkwitu rumuńskiej rzeźby, a czołowe postaci które podówczas sprawdziły się artystycznie to *Dimitrie Paciurea* (1873—1932) i *Constantin Brancusi* (1876—1956). W odróżnieniu od Brancusiego dążącego do uchwycenia istoty formy uważanej za symbol ciągłości, Paciurę pociągał świat tajemniczych nastrojów, pokazywanie wielkich dra-



matów wewnętrznych, przez co rzeźba jego odznacza się wyrazem bardziej napiętym o akcentach tragicznych. Doskonały portrecista (reprezentowany na wystawie portretem Tołstoja) obdarzony był wielkim wyczuciem monumentalności i wyjątkową sugestywnością. Można stwierdzić, że Paciurea pierwszy natchnął rumuńską rzeźbę nowoczesną prometejskim duchem wielkiego buntu. Rzeźbę rumuńską połowy bieżącego stulecia reprezentuje liczna grupa uznanych artystów, którzy twórczością swoją stworzyli solidną szkołę narodową na czele której znaleźli się *Corneliu Medrea* (1896—1964), *Ion Jalea* (ur. 1887), *Oscar Han* (ur. 1891), *Gheorghe Anghel* (1904—1966), *Ion Irimescu* (ur. 1903), *Boris Caragea* (ur. 1907) *Ion Valasiu* (ur. 1908) i inni, których prace nie znalazły się na wystawie. Ukształtowani w młodości w pracowniach Paryża wszyscy odznaczają się dążeniem do przeniesienia doświadczeń rzeźbiarskich wywodzących się z kręgu sztuki Rodina na grunt rodzimy, do stworzenia własnego, specyficznego stylu.

Podobnie jak w malarstwie lata po wyzwoleniu naszego kraju spod panowania faszyzmu były wyjątkowo pomyślne dla rozwoju rzeźby. Tworzenie pomników zainicjowane przez władzę ludową stało się czynnikiem wybitnie pobudzającym do działania w tej dziedzinie sztuki. Warto wspomnieć, że jednocześnie z pojawieniem się artystów młodszej generacji proces odnowy i zróżnicowania środków plastycznych przyciągnął również mistrzów starszego pokolenia. Biorący udział w wystawie rzeźbiarz *Ion Irimescu* przedstawia prace z ostatniego okresu swej twórczości, które odznaczają się poszukiwaniem melodycznych związków z formalną stroną dzieł.

Pochodzący z Maramuresz, regionu w którym sztuka snycerska ma wielowiekową tradycję, *Vida Geza* (ur. 1913) jest rzeźbiarzem związanym ze środowiskiem wiejskim i górniczym. Prace jego odznaczają się siłą wyrazu i autentycznością ludową. Wspomniane tradycje leżą także u podstaw doświadczeń rzeźbiarzy młodszych, jak *Ovidiu Maitec* (ur. 1925) reprezentowany w Warszawie czterema pracami, w których łatwo odczytać dążenie do stworzenia nowego kodu form opartego na zsumowaniu znaków graficznych jakimi posługuje się rzeźba. Realizujący z jednakowym talentem swe kompozycje figuratywne jak geometryzujące konstrukcje o dekoratywnym wyrazie rzeźbiarz *George Apostu* (ur. 1934) jest również mistrzem w tworzeniu w drewnie — materiale, który upodobało sobie wielu rumuńskich rzeźbiarzy.

Ten wachlarz stylów i indywidualności uzupełniają swymi pracami *Petre Balogh* (ur. 1920) wybitny twórca pomników, *Iulia Onita* (ur. 1923), *Naum Corcescu* (ur. 1922) subtelny portrecista i pełen wigoru konstruktor form, *Paul Vasilescu* (ur. 1936), który mimo młodego wieku okazał się dojrzałym mistrzem brązu, *Ioana Kassargian* (ur. 1936), *Silvia Radu* (ur. 1935) i inni rzeźbiarze, którzy przyczyniają się do wzbogacenia twórczości plastycznej w naszym kraju.

\* \* \*

Trzeci dział rumuńskiej wystawy w Warszawie, ale wcale nie mniej ważny, poświęcony jest tkaninie. Wiadomo, że tkactwo w naszym kraju ma bardzo stare tradycje, a uzasadnioną renomę zdobyły sobie kobierce z Oltenii, Mołdawii, Maramuresz, Banatu i innych regionów etnograficznych. Mimo to z powodów nie dających się łatwo wyjaśnić tkanina jest gatunkiem artystycznym, który powstał niedawno. Pierwsza połowa XX w. zaznacza się obecnością tylko jednego wybitnego nazwiska *Aurelii Vasiliu-Ghiata* (ur. 1896). Zasadą tej artystki jest pokazanie jak niewyczerpane zasoby tkwią w kobiercu olteńskim jako potencjalnym źródle natchnienia dla nowoczesnego tkactwa artystycznego, a dzieła jej wyróżniają się muzykalnością i subtelnością kolorów.

Podobnie jak w innych dziedzinach lata władzy ludowej zapewniły sztukom dekoracyjnym łącznie z tkaniną niebywały rozkwit. Dziś ta szlachetna dziedzina twórczości jest jedną z najprężniejszych i najbardziej reprezentatywnych dla współczesnej sztuki rumuńskiej, uznaną za taką również na licznych międzynarodowych wystawach. *Maria Podeanu* (ur. 1927) jest wspaniałą interpretatorką folkloru, który przeobraża w obrazy o wielkiej komunikatywności ze światem współczesnym, *Gratiela Stoichita*, *Aspasia Burduja* (ur. 1939), *Marcela Blendea* (ur. 1928), *Zizi Frentiu* (ur. 1931), *Lucretia Pacea* (ur. 1924) są obecne na wszystkich wystawach tkaniny, na których ostatnio pojawia się coraz więcej prac wykonywanych przez malarzy i grafików. Spośród wielu utalentowanych warte wymienienia, chociaż nieobecne na wystawie, są nazwiska malarzy i grafików takich jak *Geta Bratescu* (ur. 1928), *Ion Nicodim* (ur. 1925), *Florin Ciubotaru* (ur. 1940), *Serban Gabrea* (ur. 1924), *Teodora Moisescu Stendl* (ur. 1938), *Barbu Nitescu* (ur. 1942), *Adrian Lebaci* (ur. 1936). Lista jest niepełna, ale atrakcyjność tkaniny dla wielu rumuńskich artystów świadczy o jej żywotności i dobrych perspektywach, jakie ten gatunek ma na przyszłość.

\* \* \*

Mamy nadzieję, że chociaż ograniczona tylko do trzech dziedzin, niniejsza wystawa dostarczy dość elementów do stworzenia właściwego obrazu rozwoju sztuk plastycznych w Socjalistycznej Rumunii. Zważywszy, że w ostatnich czasach ilość zorganizowanych ośrodków artystycznych wzrosła z 8 do 28, że liczba artystów powiększyła się z kilkuset do ponad dwu i pół tysiąca osób, że w porównaniu z dziewięcioma muzeami sztuki, jakie istniały przed wojną, dziś jest ponad pięćdziesiąt muzeów i zbiorów, że co roku powstaje wiele pomników i płaskorzeźb możemy stwierdzić, że sztuka plastyczna w naszym kraju przeżywa okres bujnego, dynamicznego rozkwitu, który z pewnością wyłoni oryginalne indywidualności i dzieła trwałe.

Ujmując rzecz w takiej perspektywie wystawa rumuńskiej sztuki plastycznej zorganizowana w Warszawie jest nie tylko wyrazem serdecznej i tradycyjnej przyjaźni, lecz także zachętą do głębszego zapoznania się ze światem artystycznym naszego kraju.

Prof. dr Vasile Dragut



# MALARSTWO

**Nutzi ACONTZ, ur. Focsani 1894 — zm.  
Bukareszt 1957**

1. ŁODZIE NA MORZU  
olej płótno na kartonie, 36×46
2. WAZON Z KWIATAMI  
olej płótno, 69,5×54,5
3. PARK MIEJSKI  
olej płótno, 48,5×56
4. MARTWA NATURA Z MUSZLĄ  
olej płótno, 53,5×65

**Virgil ALMASANU, ur. Tighina 1926**

5. PRZYJAŹŃ, 1970  
olej płótno, 145×210
6. RAPSODOWIE, 1966  
olej płótno, 134×190
7. EPITAFIUM — 1907, 1967  
olej płótno, 140×180
8. TUDOR VLADIMIRESCU, 1971  
olej płótno, 180×160

**Anastase ANASTASIU, ur. Bukareszt 1918**

9. ULICA, 1971  
olej płótno, 130×150

**W. M. ARNOLD, ur. Jassy 1897 — zm.  
Bukareszt 1946**

10. ULICA ORIENTALNA, 1926  
olej karton, 54×54
11. MARTWA NATURA Z RAKAMI,  
1937—1939  
olej płótno, 37,5×45,8
12. TARG W BRETANII, 1939  
olej karton, 40×55
13. PORT RYBACKI W DOUARNEZ,  
1938—1939  
olej płótno, 38×46,5

**Corneliu BABA, ur. Krajowa 1906**

14. AUTOPORTRET, 1971  
olej płótno, 59×50
15. PORTRET, 1967  
olej płótno, 110×79
16. CHŁOPI, 1958  
olej płótno, 240×183



17. PORTRET MŁODZIEŃCA, 1971  
olej płótno, 60×45
18. PLAC W WENECJI, 1960  
olej płótno, 89×75
19. PEJZAŻ, 1968  
olej płótno, 66×80
20. ARLEKIN, 1967  
olej płótno, 95×78
21. PORTRET, 1964  
olej płótno, 100×70

**Sabin BALASA, ur. Blaj 1932**

22. MACIERZYŃSTWO, 1967  
olej płótno, 140×150
23. PROLEGOMENA DO ŻYCIA, 1971  
olej płótno, 140×170
24. WIOSNA, 1967  
olej płótno, 150×140

**Constantin BLENDEA, ur. Pestisani 1929**

25. PRZEMYSŁ CHEMICZNY, 1970  
olej płótno
26. INTYMNOŚĆ, 1967  
olej płótno, 87×82
27. KWIATY, 1967  
olej płótno, 105×80

**Marius BUNESCU, ur. Caracal 1881 —  
zm. Bukareszt 1971**

28. ZAKĄTEK BUKARESZTU  
olej karton, 46×54,5
29. PEJZAŻ  
olej karton, 46,3×55,8
30. GÓRA ATHOS — WEJŚCIE DO  
ŚWIĄTYNI DIONIZOSA  
olej płótno, 46,2×55
31. WENECJA, 1929  
olej karton, 38,5×46
32. ZIMA. CERKIEW SCHITU MAGU-  
REANU, 1929  
olej karton, 50,5×61,5

**H. Henry CATARGI, ur. Bukareszt 1894**

33. ROBOTNIK, 1960  
olej płótno, 130×97

34. MARTWA NATURA Z CZERPA-  
KIEM, 1969  
olej płótno, 144×111,4
35. DZIEWCZYNA, 1971  
olej płótno, 116×90
36. BIAŁA SUKNIA, 1967  
olej płótno, 90×120
37. RAFINERIA, 1964  
olej płótno, 90×100

**Bogdan CATUL, ur. Colmar 1897**

38. PORTRET PROFESORA N. IORGI,  
1968  
olej płótno, 80×55
39. PEJZAŻ, 1965  
olej karton, 50×55
40. PORTRET, 1967  
olej karton, 50×66

**Marius CILIEVICI, ur. Siret 1930**

41. NIELEGALNA DRUKARNIA  
olej płótno, 145×111,5

**Alexandru CIUCURENCU, ur. Tulcza 1903**

42. PEJZAŻ WIECZORNY, 1965  
olej płótno, 65,5×95,5
43. 13 GRUDNIA 1918 r., 1971  
olej płótno, 115×145
44. ROK 1848, 1969  
olej płótno
45. SOCJALIZM  
olej karton, 104×79
46. RAFINERIA W PLOESZTI, 1964  
olej karton, 60×84
47. MARTWA NATURA, 1969  
olej płótno, 55×65
48. MARTWA NATURA, 1970  
olej karton, 55×65

**Aurel CIUPE, ur. Lugoj 1900**

49. BIAŁY POKÓJ, 1961  
olej płótno, 60×72,5
50. BALKON  
olej płótno, 90×75
51. MÓJ OGRÓD  
olej płótno, 60×73

**Stefan CONSTANTINESCU, ur. Tg Ocna  
1898**

52. TARG W CURTEA DE ARGES I  
olej płótno, 81×100
53. TARG W CURTEA DE ARGES II  
olej płótno, 80×100
54. PEJZAŻ Z BRETANII  
olej płótno, 80×100
55. PEJZAŻ Z GAŁACZA  
olej płótno, 80×100

**Bradut COVALIU, ur. Sinaia 1924**

56. PEJZAŻ, 1969  
olej płótno, 73×100
57. PEJZAŻ I, 1971  
olej płótno, 73×100
58. PORTRET PODWÓJNY, 1970  
olej płótno, 130×105
59. W TONACJI SZAREJ, 1969  
olej płótno, 115×130
60. W GÓRACH, 1969  
olej płótno, 130×106

**Nicolae DARASCU, ur. Giurgiu 1883 —  
zm. Bukareszt 1959**

61. CMENTARZ TATARSKI, (1923)  
olej płótno, 72×91
62. ŁODZIE WENECKIE, (1932—1933)  
olej płótno, 60×50
63. PEJZAŻ Z DOBRUDŻY, (1935—1939)  
olej płótno, 60×72,5
64. MECZET W POŁUDNIOWEJ DO-  
BRUDŻY, (1922—1923)  
olej karton, 65×25,2
65. ZAJAZD I DRZEWO NAD MO-  
RZEM, (1935—1939)  
olej płótno, 60×73,5

**Gabriela DRAGUT PATULEA, ur. Tulcza  
1935**

66. KWIATOSTAN  
olej płótno, 140×118
67. PRZEJŚCIE  
olej płótno, 140×118

**Ion GHEORGIU, ur. Bukareszt 1929**

68. NIEBIESKA SYMFONIA, 1971  
olej płótno, 150×130
69. JESIEŃ, 1968  
olej płótno, 100×110
70. KOMPOZYCJA, 1969  
olej płótno, 97×130
71. PEJZAŻ, 1970  
olej płótno, 138×110

**Dumitru GHIATA, ur. Colibasi 1888**

72. OWOCARKA  
olej płótno, 50×61
73. TARG  
olej płótno, 80,5×95
74. ZIMA  
olej karton, 61×49,3
75. MARTWA NATURA  
olej karton, 50×65
76. KWIATY GÓRSKIE  
olej karton, 61×49,5
77. KWIATY LEŚNE  
olej płótno na kartonie, 50×61
78. CYGANIE NA TARGU  
olej płótno, 60×73

**Lucian GRIGORESCU, ur. Medgidia  
1894 — zm. Bukareszt 1965**

79. MARTWA NATURA  
olej płótno, 80×100
80. PEJZAŻ Z MARAMURESZ  
olej płótno, 50×60
81. PEJZAŻ Z BALCIC  
olej płótno, 50,7×73,1
82. LAS  
olej płótno, 65×81
83. PEJZAŻ MIEJSKI  
olej płótno, 46×55
84. PEJZAŻ Z MANGALII  
olej płótno, 81,5×100
85. PORTRET DZIEWCZYNY  
olej płótno, 113×73
86. MARTWA NATURA  
olej płótno, 80×116



**Ion GRIGORE, ur. Corni-Suceava 1940**

87. ŚWIĘTO PRACY, 1971  
olej płótno, 134×142  
88. PEJZAŻ, 1970  
olej płótno, 117×90

**Vasile GRIGORE, ur. Bukareszt 1935**

89. MARTWA NATURA, 1970  
olej płótno, 100×80  
90. CZERWONA PALETA  
olej płótno, 70×80  
91. ŻÓŁTY PARAWAN, 1969  
olej płótno, 60×80

**Gheorghe IACOB, ur. Pogoare-Buzau 1925**

92. ZWYCIĘSTWO  
olej płótno, 135×90  
93. KOMPOZYCJA  
olej płótno, 80×100  
94. PEJZAŻ WSCHODNI  
olej płótno, 80×100

**Iosif ISER, ur. Bukareszt 1881 — zm. Bukareszt 1958**

95. STATKI W BILBAO  
gwasz papier, 49,6×64  
96. PODWÓRKO PARYSKIE  
gwasz papier werniksowany, 66×53  
97. CZERWONY BERET  
olej płótno, 81,8×66

**Zoltan KOVACS, ur. 1913**

98. MARTWA NATURA Z FIGURAMI,  
1952  
olej dykta, 60,5×77  
99. PEJZAŻ  
olej płótno, 70×80  
100. KWIATY, 1960  
olej płótno, 55×60,5

**Stefan LUCHIAN, ur. Stefanesti 1868 — zm. Bukareszt 1916**

101. MYJĄCA GŁOWĘ  
olej płótno, 100×70  
102. ANEMONY  
olej karton, 44,5×35

103. GARNEK Z CHRYSANTEMAMI  
olej płótno, 49×60  
104. PO DESZCZU  
olej karton, 35×45  
105. WZGÓRZE HINGANÓW  
olej płótno, 54×85

**Ligia MACOVEI, ur. Bukareszt 1916**

106. DZIEŃ PLONÓW, 1969  
olej płótno, 150×150  
107. KWIATY POLNE, 1968  
olej płótno, 80×60  
108. ZABAWA, 1970  
olej płótno, 70×95

**Sultana MAITEC, ur. Livezi 1928**

109. ZWYCIĘSTWO  
technika mieszana karton, 146×81  
110. BARAGAN, 1971  
technika mieszana karton, 180×146

**Viorel MARGINEANU, ur. Cenade Me-dias 1933**

111. ŚWIĘTO W MARAMURESZ  
olej płótno, 135×120  
112. ZIMA W CENADE, 1964  
olej płótno, 130×140  
113. JESIEŃ, 1967  
olej płótno, 110×125

**Herman Max MAXY, ur. Braiła 1895 — zm. Bukareszt 1971**

114. PLAC ŚW. JERZEGO W CIRJE,  
1933  
olej płótno, 73×92  
115. KATARYNIARZ, 1940  
olej płótno, 70×49,8  
116. BILARD, 1937  
olej karton, 59×72,5  
117. KONSTRUKCJA PIONOWA  
olej karton, 69×48,5  
118. TRISTAN TZARA, 1924  
olej karton, 65×35,5

**Corneliu MICHAILESCU, ur. Bukareszt 1887 — zm. Bukareszt 1965**

119. STRAŻ ZAMKOWA  
olej karton, 65×71  
120. MARTWA NATURA, 1929  
olej karton, 46,3×57,2  
121. PO BALU (LALKI)  
olej karton, 69×72  
122. DUSZA ULATUJĄCA DO NIEBA,  
1930  
olej płótno, 69,7×47  
123. KOMPOZYCJA, 1930  
olej płótno, 47×70,5

**Ion MUSCELEANU, ur. Caracal 1903**

124. PIONIERKA, 1961  
olej płótno, 92×64  
125. KWIATY, 1960  
olej karton, 81×65  
126. MARTWA NATURA, 1967  
olej karton, 46×61  
127. DZIEWCZYNA NAD KSIĄŻKĄ,  
1965  
olej karton, 92×72  
128. MARTWA NATURA, 1967  
olej karton, 48×63

**Adalbert NAGY, ur. 1902 — zm. 1970**

129. DZIECI MORZA  
olej płótno, 150×140

**Imre NAGY, ur. Miercurea Ciuc 1893**

130. PORTRET MALARZA AL. MOHI,  
1960  
olej dykta, 66,3×57,4  
131. CIOCIA ILONA, 1961  
olej płótno, 100,7×87,7  
132. ODPOCZYNEK, 1955  
tempera dykta, 124,8×106

**Georgeta NAPARUS GRIGORESCU, ur. Bukareszt 1930**

133. PONIEDZIAŁEK, 1967  
olej płótno, 100×80  
134. WJAZD TRYUMFALNY, 1969  
olej płótno, 124×100  
135. OGRODY  
olej płótno, 105×135

**Florin NICULIU, ur. Hudesti, Dorohoi 1928**

136. INTERWAŁY, 1970  
olej płótno, 96×145  
137. OFIARA I, 1970  
olej płótno, 130×130

**Ion PACEA, ur. Grecja 1924**

138. KOBIETY WIEJSKIE  
olej płótno, 120×128  
139. WNĘTRZE  
olej płótno, 120×100  
140. RODZINA CHŁOPSKA, 1971  
olej płótno, 140×130  
141. WNĘTRZE III  
olej płótno, 100×120

**Theodor PALLADY, ur. Jassy 1871 — zm. Bukareszt 1956**

142. AUTOPORTRET  
olej karton, 37×31  
143. MARTWA NATURA — RYBA  
olej płótno na kartonie, 45,7×54,9  
144. WAZON Z CYNIAMI  
olej płótno na kartonie, 65×54  
145. PEJZAŻ Z DOMAMI I DRZEWAMI  
olej płótno na kartonie, 45,5×37,5  
146. NIEBIESKI FOTEL  
olej karton, 45,8×38  
147. PLACE DAUPHINE W PARYŻU  
olej karton, 64×50,5  
148. AKT NA WISNIOWEJ KANAPIE  
olej karton, 53,3×68,3

**Gheorghe PETRASCU, ur. Tecuci 1872 — zm. Bukareszt 1949**

149. ANEMONY, 1939  
olej karton, 38,5×46,5  
150. WNĘTRZE W TIRGOVISTE, 1937  
olej płótno, 46×54,5  
151. TOLEDO. MOST SAN MARTIN,  
1929  
olej płótno, 37,5×45,5  
152. WARSZTAT W TIRGOVISTE, 1931  
olej płótno, 60×72,5



153. PEJZAŻ WENECKI, (1934)  
olej płótno, 38×46
154. WEJŚCIE DO MONASTYRU  
VIFORITA, 1928  
olej płótno, 50×61
155. MARTWA NATURA Z WIADER-  
KAMI, 1933  
olej płótno, 45×53
156. NACZYNNIA Z KWIATAMI, 1932  
olej płótno, 55×60
157. MARTWA NATURA, 1935  
olej karton, 30×26

**Alexandru PHOEBUS, ur. Bukareszt 1899 — zm. Bukareszt 1954**

158. ROBOTNIK, 1931  
olej płótno, 150×101,5
159. MOTYW ZE STAREGO BUKA-  
RESZTU, 1946  
gwasz papier, 65×50
160. PEJZAŻ BUKARESZTEŃSKI, 1944  
olej płótno, 74×95

**Constantin PILIUTA, ur. Botoszany 1929**

161. LUCHIAN, 1968  
olej płótno, 120×80
162. NOWOŻEŃCY U FOTOGRAFA,  
1970  
olej płótno, 82×100
163. PORTRET STARUSZKA, 1959  
olej płótno, 100×80

**Vasile POPESCU, ur. Bukareszt 1891 —  
zm. Bukareszt 1944**

164. EGZOTYCZNE OWOCE  
olej karton, 34×46,3
165. MARTWA NATURA Z LUSTREM,  
1941  
olej karton, 61×49,3
166. RESTAURACJA NAD JEZIOREM,  
1941  
olej płótno, 51×61,2
167. PEJZAŻ Z DOMEM, 1937  
olej karton, 60,7×50

**Camil RESSU, ur. Gałac 1880 — zm. Bu-  
kareszt 1962**

168. AUTOPORTRET, 1947  
olej płótno, 78×58,5
169. PEJZAŻ  
olej karton, 46,5×61
170. DOM Z WERANDĄ  
olej karton, 45×60
171. MŁYN W DIRSTE  
olej karton, 50×60,5
172. PODPISYWANIE APELU POKOJU  
olej płótno, 99,5×118,5

**Mihai RUSU, ur. Vorova, Botoszany 1925**

173. ANTRAKT MUZYCZNY, 1970  
olej płótno, 135×120
174. PRZED LUSTREM, 1971  
olej płótno, 135×180
175. PRZYSPOSOBIENIE DO OBRONY  
OJCZYZNY, 1971  
olej płótno, 125×110

**Ion SALISTEANU, ur. Pitesti 1929**

176. PRZEPRAWA PRZEZ GÓRY, 1968  
olej płótno, 140×120
177. OCZEKIWANIE, 1971  
olej płótno, 205×160
178. MILCZENIE, 1970  
olej płótno, 140×120

**Al. Jean STERIADI, ur. Bukareszt 1880 —  
zm. Bukareszt 1956**

179. PEJZAŻ DOBRUDZKI, 1922  
olej karton, 49,5×65
180. PEJZAŻ, 1924  
olej karton, 49,5×60
181. PEJZAŻ ZIMOWY, 1920  
olej płótno, 53,5×75

**Dorian SZASZ, ur. Aiud 1924**

182. KOMPOZYCJA  
technika mieszana płótno, 120×88
183. KOMPOZYCJA  
technika mieszana płótno, 110×120

**Lia SZASZ, ur. Konstanca 1928**

184. KOMPOZYCJA  
olej płótno, 130×106

**Gheorghe SARU, ur. Ghecea, Banat 1920**

185. ŚWIĘTO III, 1970  
olej płótno, 150×130
186. ŚWIĘTO PRACY, 1971  
olej płótno, 130×150
187. ŚWIĘTO I, 1969  
olej płótno, 140×110

**Francisc SIRATO, ur. Krajowa 1877 —  
zm. Bukareszt 1955**

188. DZIEWCZYŃKA W ŻÓLTEJ SU-  
KNI, 1934  
olej karton, 50×61
189. DZIEWCZYŃKA Z PARASOLKĄ  
olej karton, 60×50,5
190. CYNIE  
olej karton, 50×61
191. STUDIUM DO AUTOPORTRETU  
olej karton, 55×45,5
192. DZIEWCZYŃKA W ŻÓŁTYM, 1945  
olej karton, 54,5×46
193. PEJZAŻ — DOMY NAD MORZEM,  
1938  
olej karton, 48,6×59,8

**Mattis TEUTSCH, ur. Braszów 1884 —  
zm. Braszów 1960**

194. KOMPOZYCJA (1916—1924)  
olej płótno, 100×90
195. JEŻDZIEC (1925—1930)  
olej płótno, 146×80
196. DWIE POSTACIE  
olej płótno, 100×57
197. TANIEC  
olej płótno, 100×70

**Nicolae TONITZA, ur. Birlad 1886 — zm.  
Bukareszt 1940**

198. MANGALIA (PEJZAŻ NADMORS-  
KI), 1925  
olej karton, 49×60

199. DZIEWCZYŃKA NAD KSIĄŻKĄ,  
(1926—1927)  
olej karton, 59,5×49
200. CÓRKA GAJOWEGO, (1927—1928)  
olej karton, 50×60
201. WAZON Z KWIATAMI I PARA-  
SOLKĄ, (1927—1929)  
olej płótno, 60×50

202. AKT NA OZDOBNYM TLE, (1930)  
olej płótno, 60×50

203. W MANGALII  
olej karton, 60×48,5

204. DZIEWCZYŃKA Z GOŹDZIKAMI  
olej karton, 48×38

**Ion TUCULESCU, ur. Krajowa 1910 —  
zm. Bukareszt 1962**

205. WNĘTRZE CHATY WIEJSKIEJ  
olej płótno, 51×58,5
206. NAD MORZEM  
olej karton, 50×71,5
207. PEJZAŻ Z MANGALII  
olej płótno, 46×55,5
208. TRYLOGIA  
olej papier, 51×71
209. JEZIORO BRANESTI  
olej płótno, 45×55
210. SPOJRZENIE  
olej płótno, 61×51,5
211. ŚLADY  
olej płótno, 70×49
212. PRZEDMIEŚCIE MANGALII, 1946  
olej płótno, 47×56
213. PEJZAŻ Z MANGALII  
olej płótno, 45×53,5

**Wanda VLADIMIRESCU SACHELARIE,  
ur. Konstanca 1916**

214. MŁODZIEŻ, 1970  
olej płótno, 140×110
215. NASZE OSIĄGNIĘCIA, 1969  
olej płótno, 135×115



## R Z E Ź B A

### **Gheorghe ANGHEL, ur. 1905**

1. ZWYCIĘSTWO  
brąz, 90
2. MACIERZYŃSTWO  
brąz, 90
3. BALCESCU  
brąz, 40

### **George APOSTU, ur. Adjud 1934**

4. ZBIORY  
drewno, 110
5. JESIEŃ  
marmur, 65
6. MŁODOŚĆ  
drewno, 175

### **Naum CORCESCU, ur. 1922**

7. PORTRET  
brąz, 38
8. DOSTATEK  
kamień, 78
9. PROTEST  
brąz, 151

### **Stefan GHERGHELI, ur. Comenzi Harghita 1939**

10. MACIERZYŃSTWO  
sztuczny kamień, 110

### **Vasile GORDUZ, ur. Trifesti 1933**

11. ZWYCIĘSTWO  
brąz, 105

### **Oscar HAN, ur. Bukareszt 1891**

12. AKT  
brąz, 57
13. ROZMYŚLANIE  
brąz, 58
14. ELEGIA  
brąz
15. NICOLAE IORGA  
brąz

### **Ion IRIMESCU, ur. Preotesti 1903**

16. STARY MIRCEA  
brąz, 111



17. SPAWACZKA  
brąz, 248
18. WSPOMNIENIA  
brąz, 67
19. DIALOG  
brąz, 105
20. ŚPIEWACZKA  
brąz, 135

**Ion JALEA, ur. Casimcea 1887**

21. AKT  
brąz, 33
22. EDYP  
brąz, 38
23. ŁUCZNIK  
brąz, 45

**Ioana KASSARGIAN, ur. Bukareszt 1936**

24. CZUŁOŚĆ  
brąz

**Romul LADEA, 1901—1970**

25. CHŁOP Z MOJEJ WSI  
drewno, 80
26. MATKA  
drewno, 45

**Ovidiu MAITEC, ur. Arad 1925**

27. MOTYL  
drewno, 120
28. DRZEWO OWOCOWE  
drewno, 140
29. BRAMA  
drewno, 135

**Corneliu MEDREA, 1889—1965**

30. EWA  
brąz, 110
31. RZEŹBIARZ GRIGORESCU  
brąz, 124
32. POCAŁUNEK  
brąz, 30
33. TORS  
brąz, 60

**Iulia ONITA, ur. Dorohoi 1923**

34. AKT  
brąz, 129
35. SOLIDARNOŚĆ  
brąz, 85
36. GŁOWA DZIEWCZYNY  
brąz, 34

**Dimitrie PACIUREA, 1873—1932**

37. TOŁSTOJ  
brąz, 127
38. STEFAN LUCHIAN  
brąz, 43

**Ion Grigore POPOVICI, 1904—1946**

39. ZWYCIĘSTWO  
brąz, 95

**Silvia RADU, ur. Gaiesti 1935**

40. DZIEWCZYNA  
brąz, 145

**Jenö SERVATZIUS, ur. Kluż 1903**

41. MIŁOŚĆ  
drewno patynowane, 88
42. AUTOPORTRET, 1956  
drewno polichromowane, 137,5
43. RZEŹBA, 1966  
drewno, 156,5

**Mircea STEFANESCU, ur. Oradea 1929**

44. OWIECZKA  
drewno, 155

**Paul VASILESCU, ur. Bukareszt 1936**

45. KOMPOZYCJA  
cement, 75

**Geza VIDA, ur. Baia Mare 1913**

46. BUNT  
drewno, 112

**Ion VLASIU, ur. Lechinta, Mezes 1908**

47. HORIA  
brąz, 91
48. CLOSCA  
brąz, 93
49. CRISAN  
brąz, 91

## TKANINA

**Liliana ANASTASESCU, ur. Moreni, Dimbovita 1924**

1. CO DZIEŃ, 1971  
wełna, 190×225

**Ion BRANULESCU, ur. Tirgoviste 1937**

2. KOMPOZYCJA, 1971  
wełna, 214×250

**Aspasia BURDUJA, ur. Botoszany 1939**

3. HYMN (TESTAMENT KOMUNISTÓW), 1971  
wyszywanki wełna, 355×365

**Pavel CODITA, ur. Cosuleni 1916**

4. KOMPOZYCJA Z PTAKAMI  
wełna, 271×193

**Georgeta CRACIUN COSTIN, ur. Roman 1927**

5. KOMPOZYCJA, 1971  
wełna, 500×220

**Zizi FRENTIU, ur. Silistra 1931**

6. POLANA  
wełna, 222×288

**Aurelia GHIATA, ur. Piatra Neamt 1896**

7. KWIATY I ZBOŻE, 1963  
wełna, 200×90

**Valentina GHINEA DELAPORT, ur. Ologi 1926**

8. KWIATY PRZEMYSŁU, 1970  
wełna, 200×250

**Dimitrie GRIGORAS, ur. Cirligi 1931**

9. OWOCOBRAŃIE, 1971  
wełna, 262×384

**Cornelia IONESCU, ur. Bukareszt 1939**

10. RYTM  
wełna, 265×200

**Mihail LEBACI, ur. Satu Mare 1936**

11. POKOLENIE, 1971  
wełna, 282×197



**Barbu NITESCU, ur. Bukareszt 1942**

12. HOLD, 1971  
wełna, 180×330

**Lucretia PACEA, ur. Albania 1924**

13. KOMPOZYCJA  
sierść kozia, 200×160
14. KĄDZIEL  
sierść kozia, 146×125
15. PTAK  
sierść kozia, 140×185

**Ovidiu PASTINA, ur. Alba Iulia 1934**

16. ZAŁOŻYCIELE, 1971  
wełna, 294×200

**Mimi PODEANU, ur. Pogoanele, Buzanu 1927**

17. MUR Z WICIOKRZEWEK  
wełna, 196×158

**Gheorghe SPIRIDON, ur. Burdujeni, Bacanu 1923**

18. TANCERZE OBRZĘDOWI  
wełna, 288×210
19. ŚWIĘTO, 1971  
wełna, 300×500

**Teodora STENDL MOISESCU, ur. Bukareszt 1938**

20. KOMPOZYCJA, 1967  
sierść kozia, 248×288

# MALARSTWO

## Wystawa sztuki rumuńskiej - dodatkowe prace

### Rzeźba

**Borys Caragea, Kobieta z gitarą, brąz**

### Malarstwo

**Elena Grecalesi-ur. 1920**

**Pod sztandarami, 1971, olej płótno**

**W nowym domu, 1970, olej płótno**





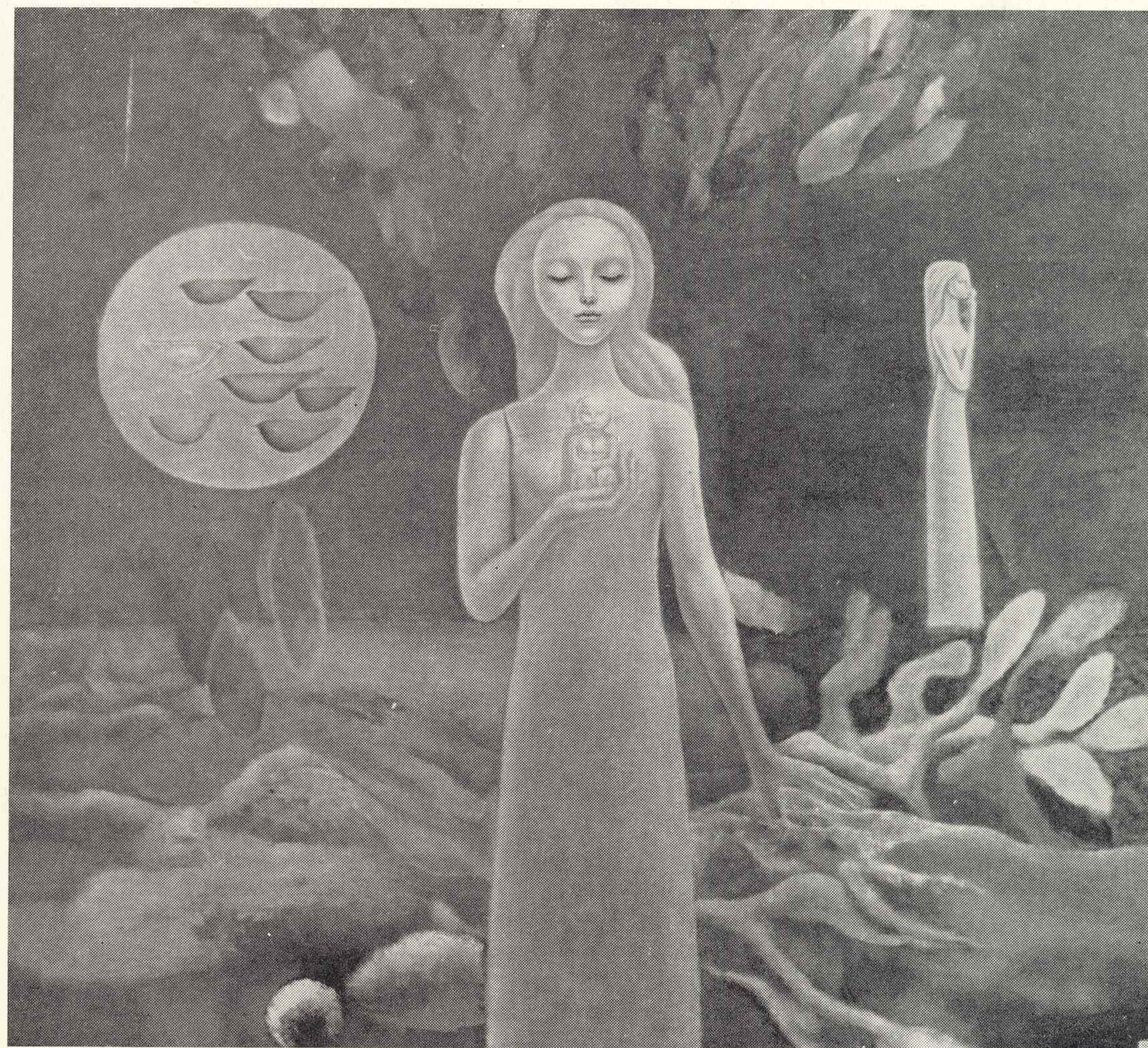




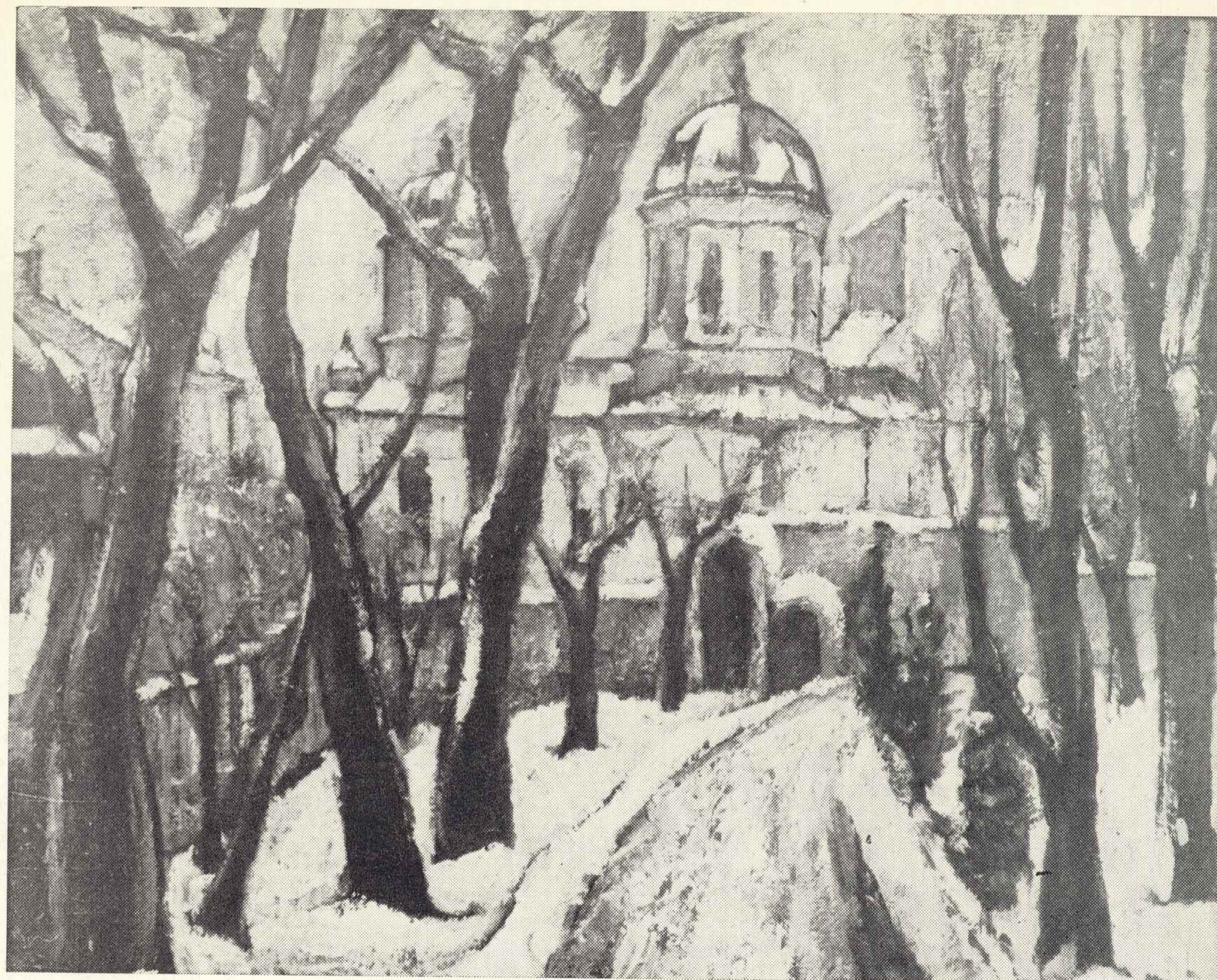
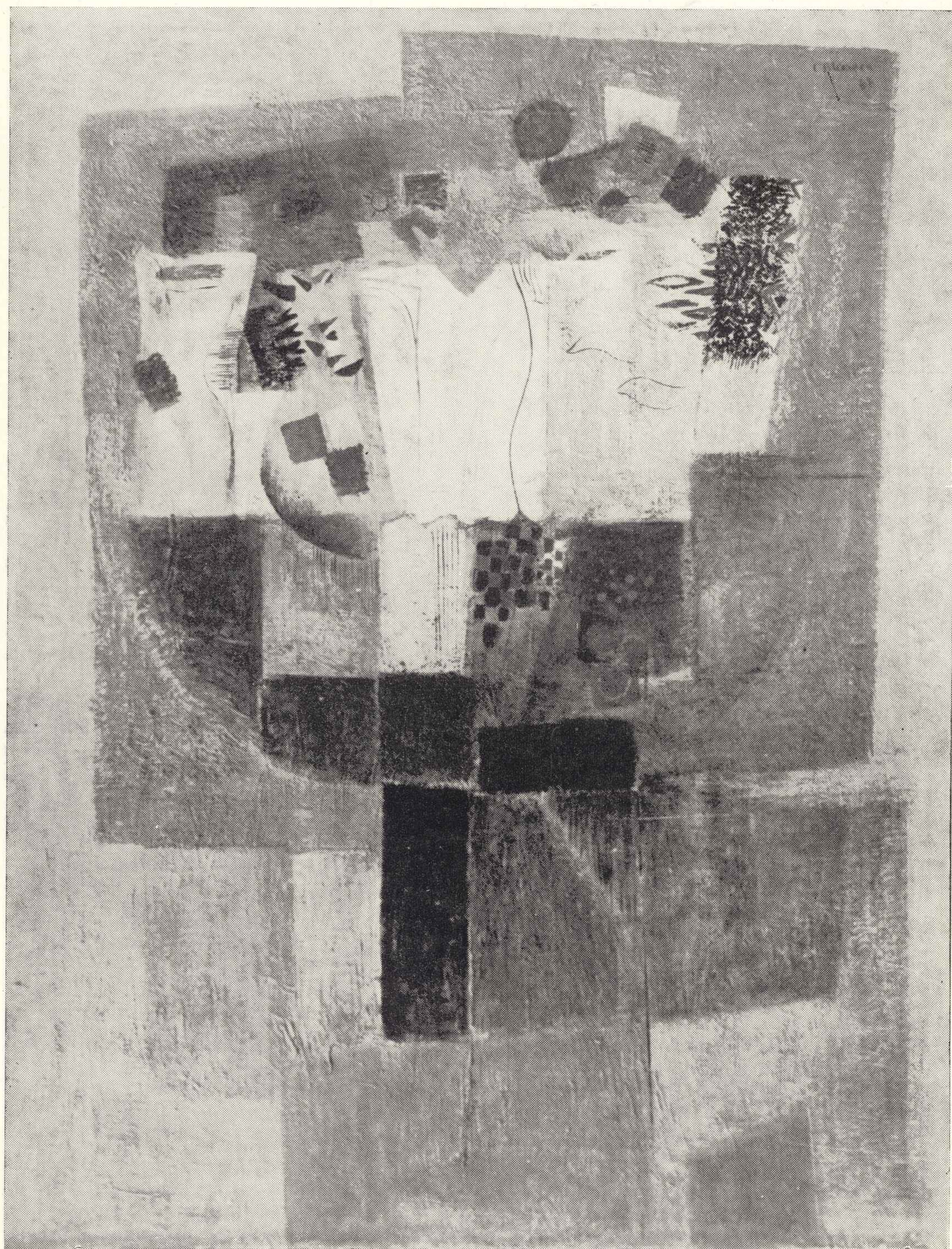




16. Corneliu Baba, Chłopi







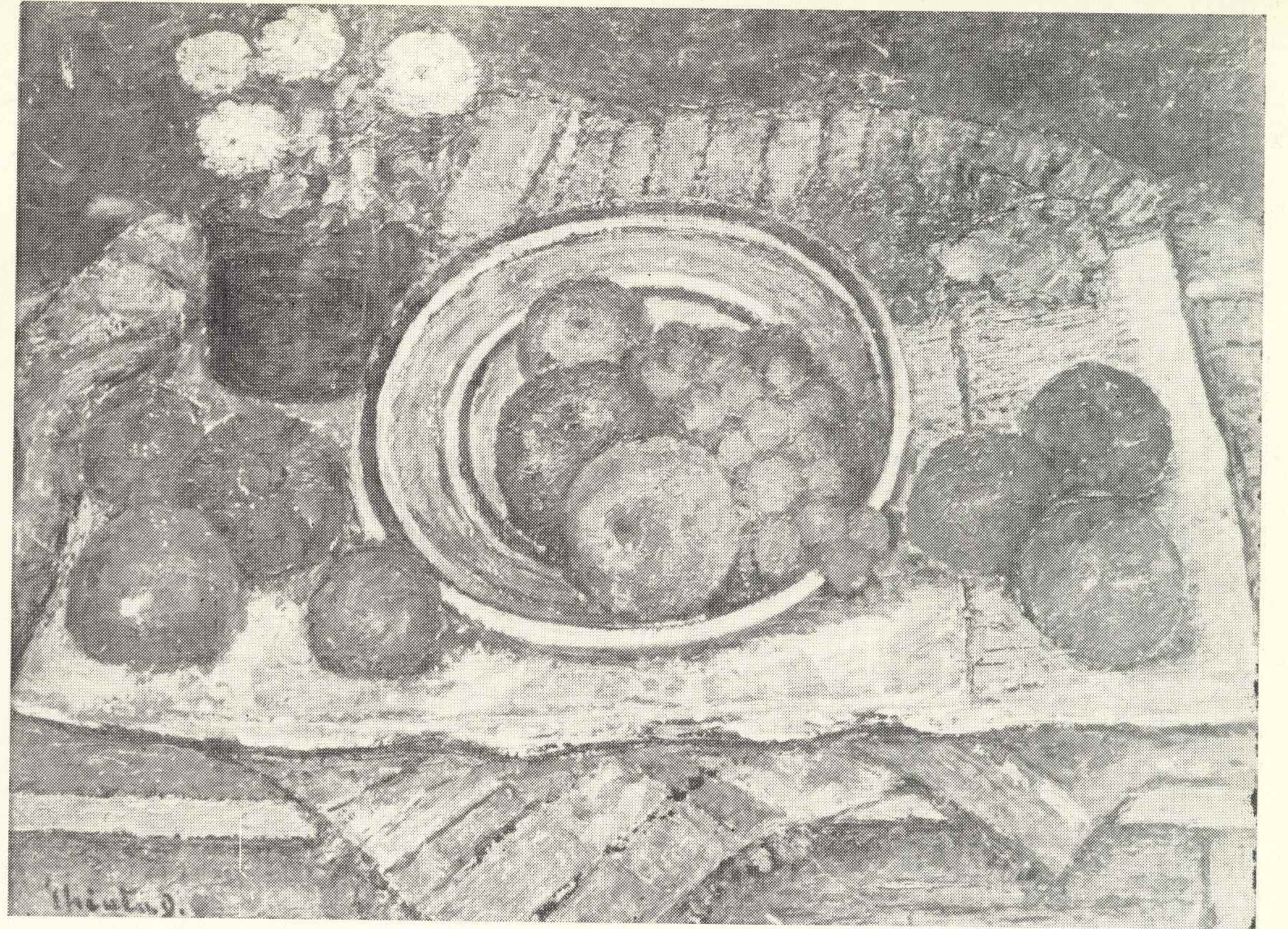
















79. Lucian Grigorescu, Martwa natura



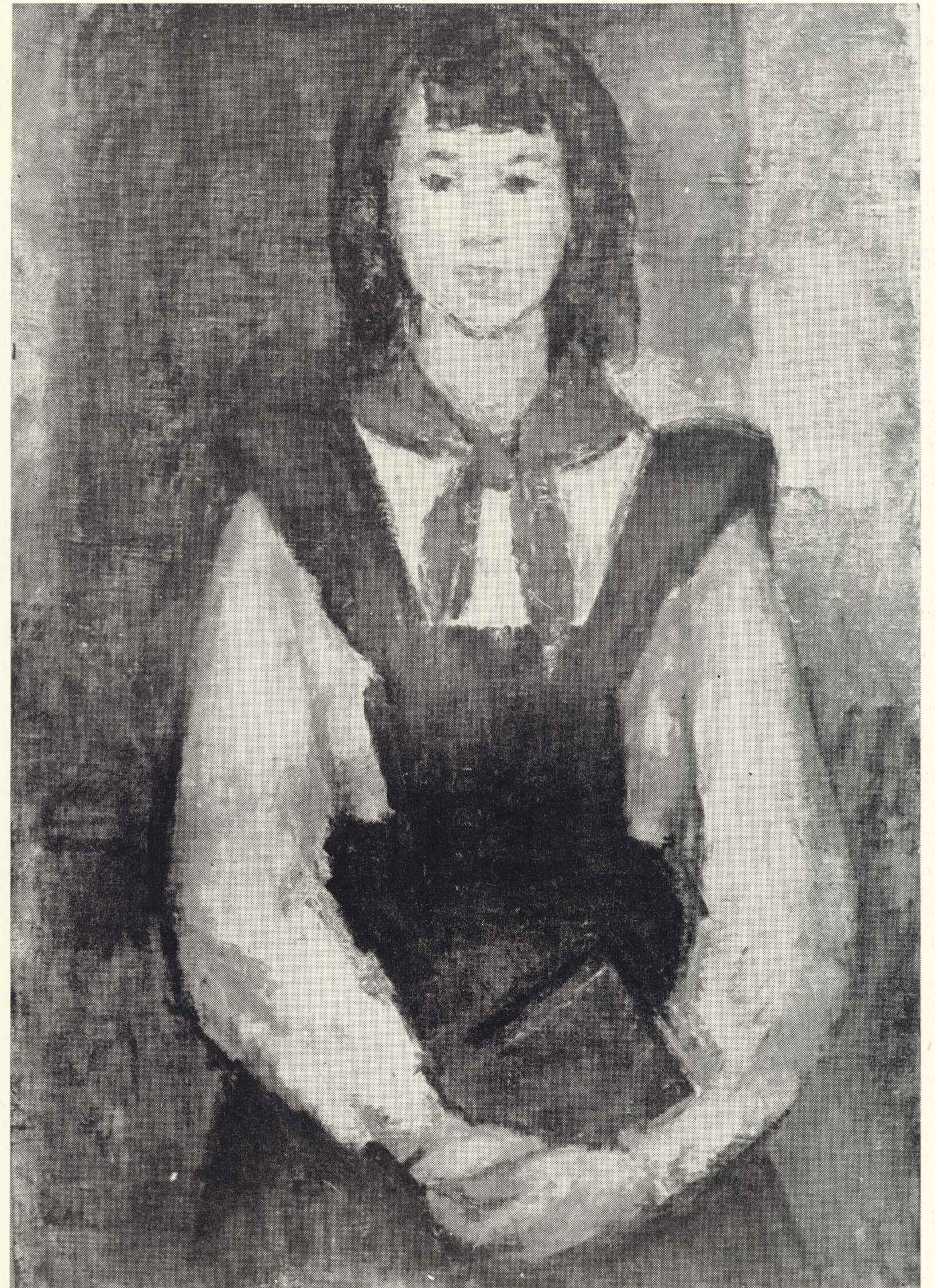




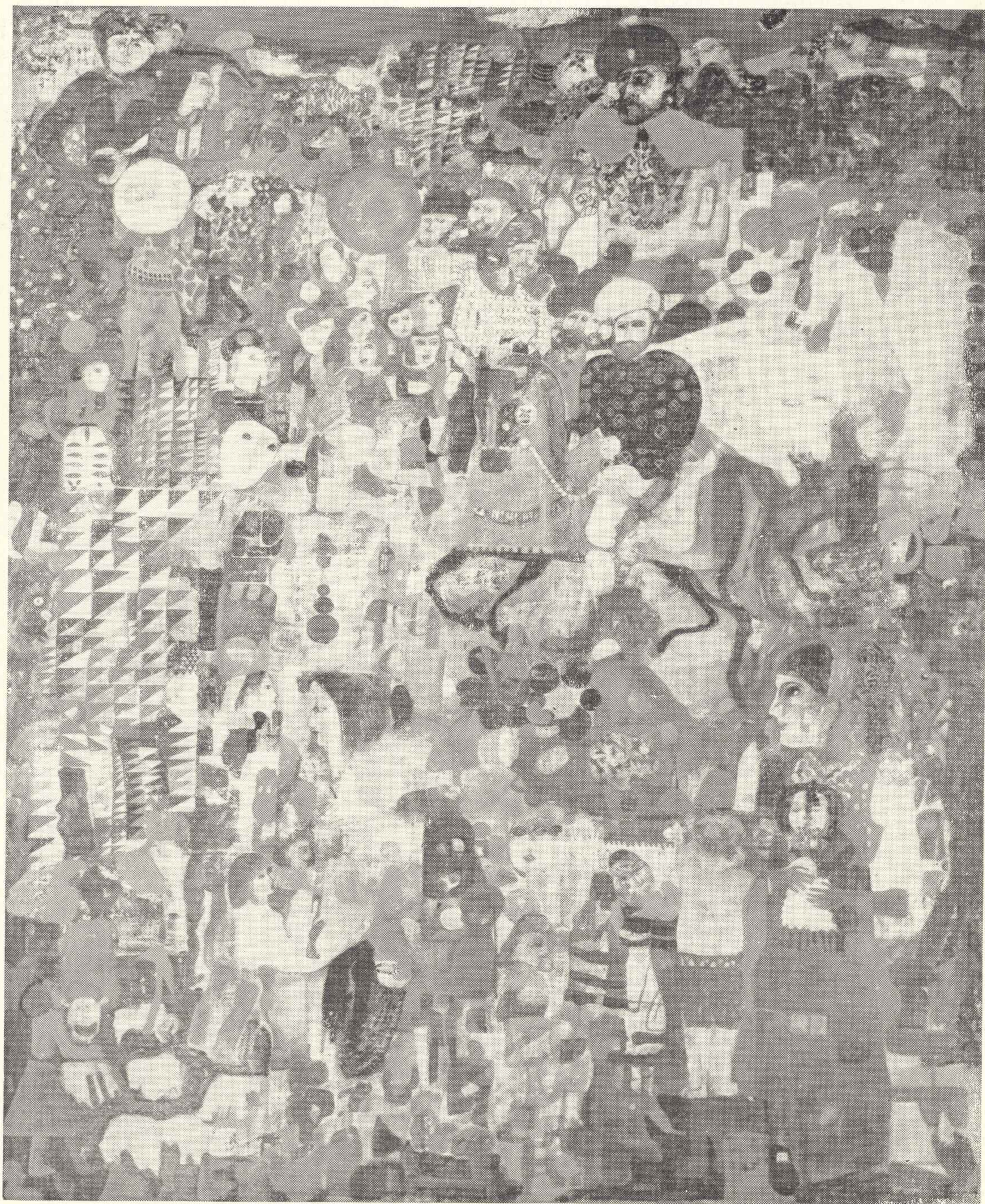




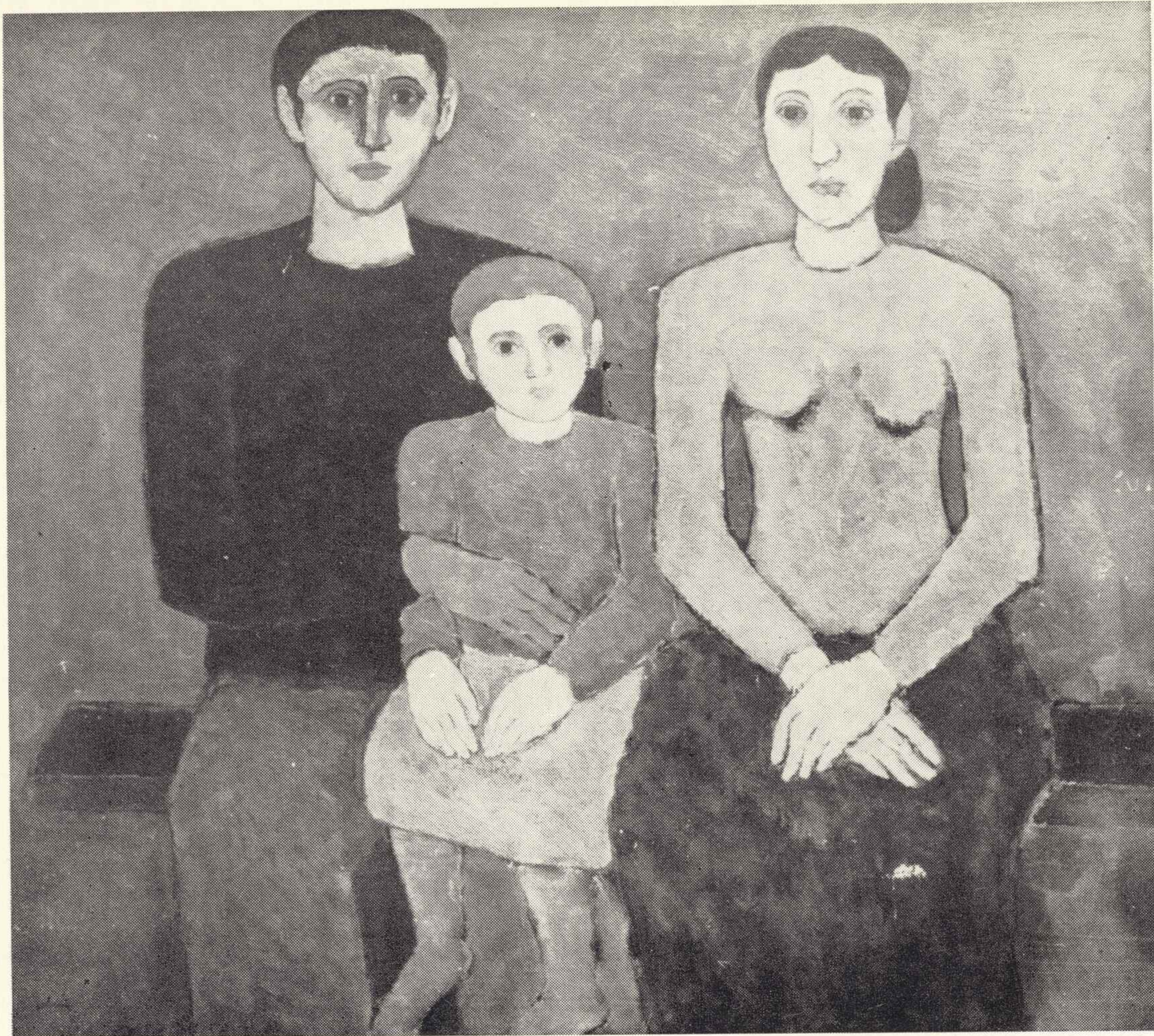
112. Viorel Margineanu, Zima w Cenade











140. Ion Pacea, Rodzina chłopska







155. Gheorghe Petrescu, Martwa natura z wiaderkami





162. Constantin Piliuta, Nowożeńcy u fotografa



171. Camil Ressu, Młyn w Dirste





175. Mihai Rusu, Przysposobienie do obrony ojczyzny













# RZEŹBA







1. Gheorghe Anghel,  
Zwycięstwo



12. Oscar Han, Akt











37. Dimitrie Paciurea, Tolstoj



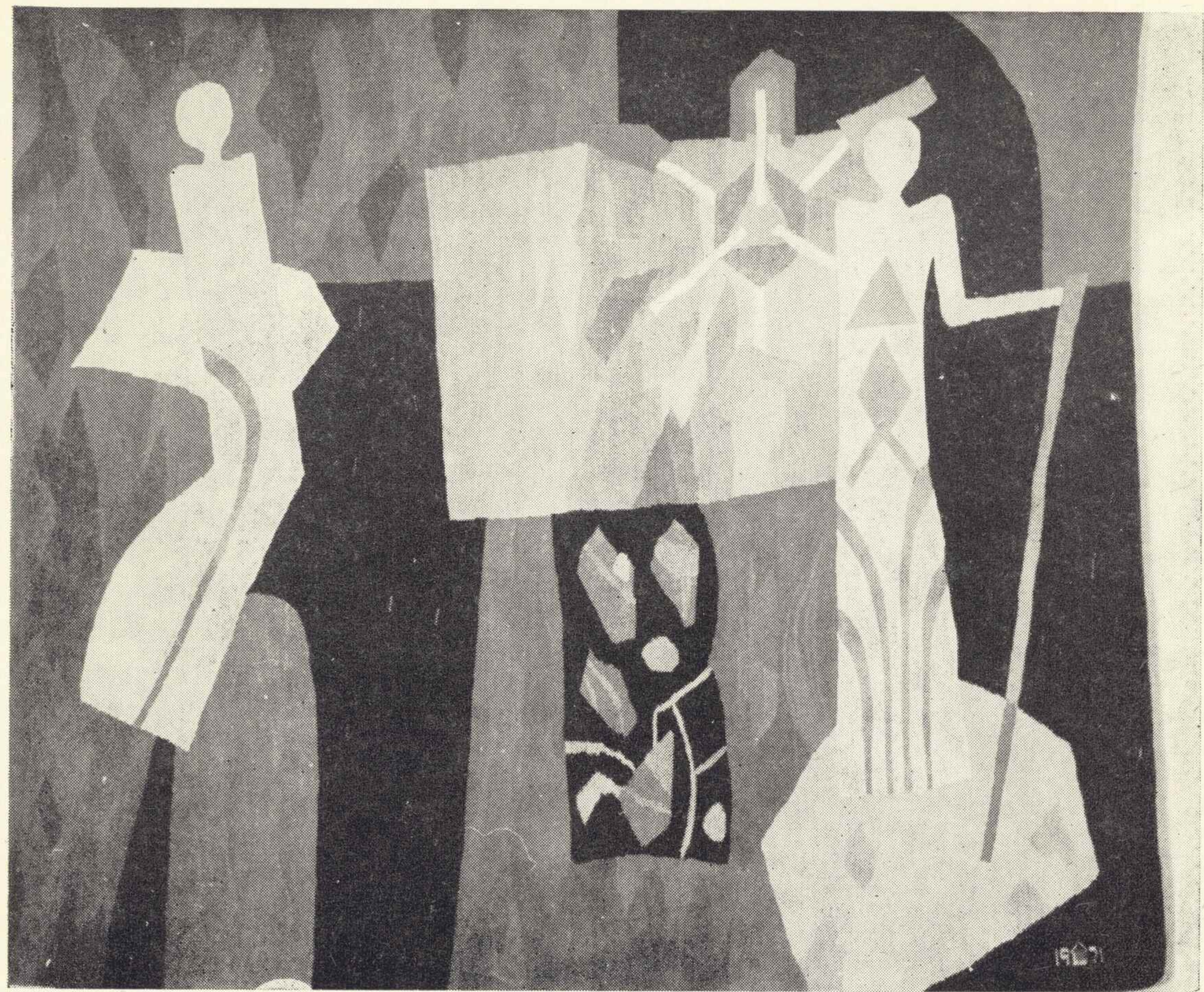


# TKANINA



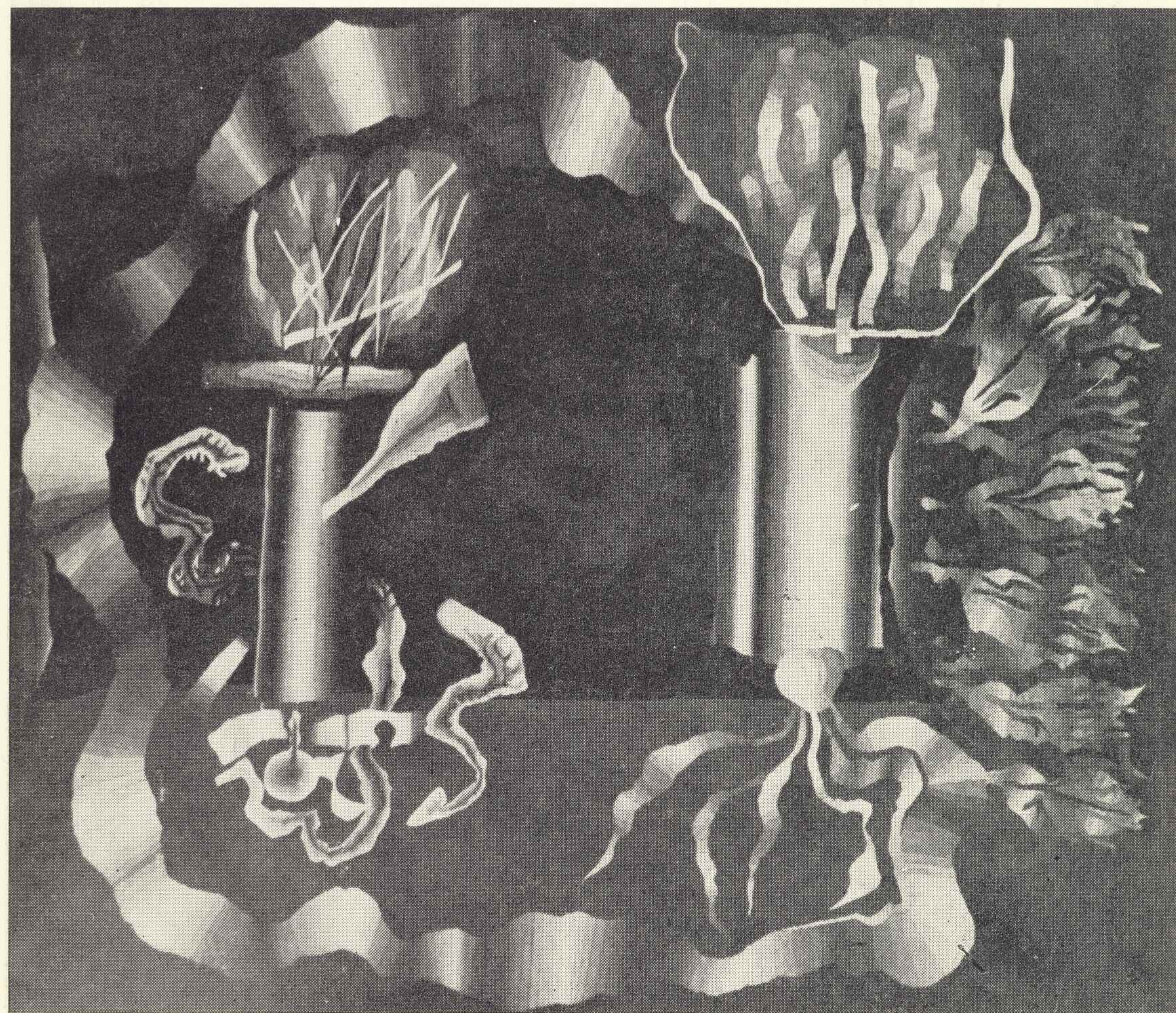
49. Ion Vlasiu, Crisan





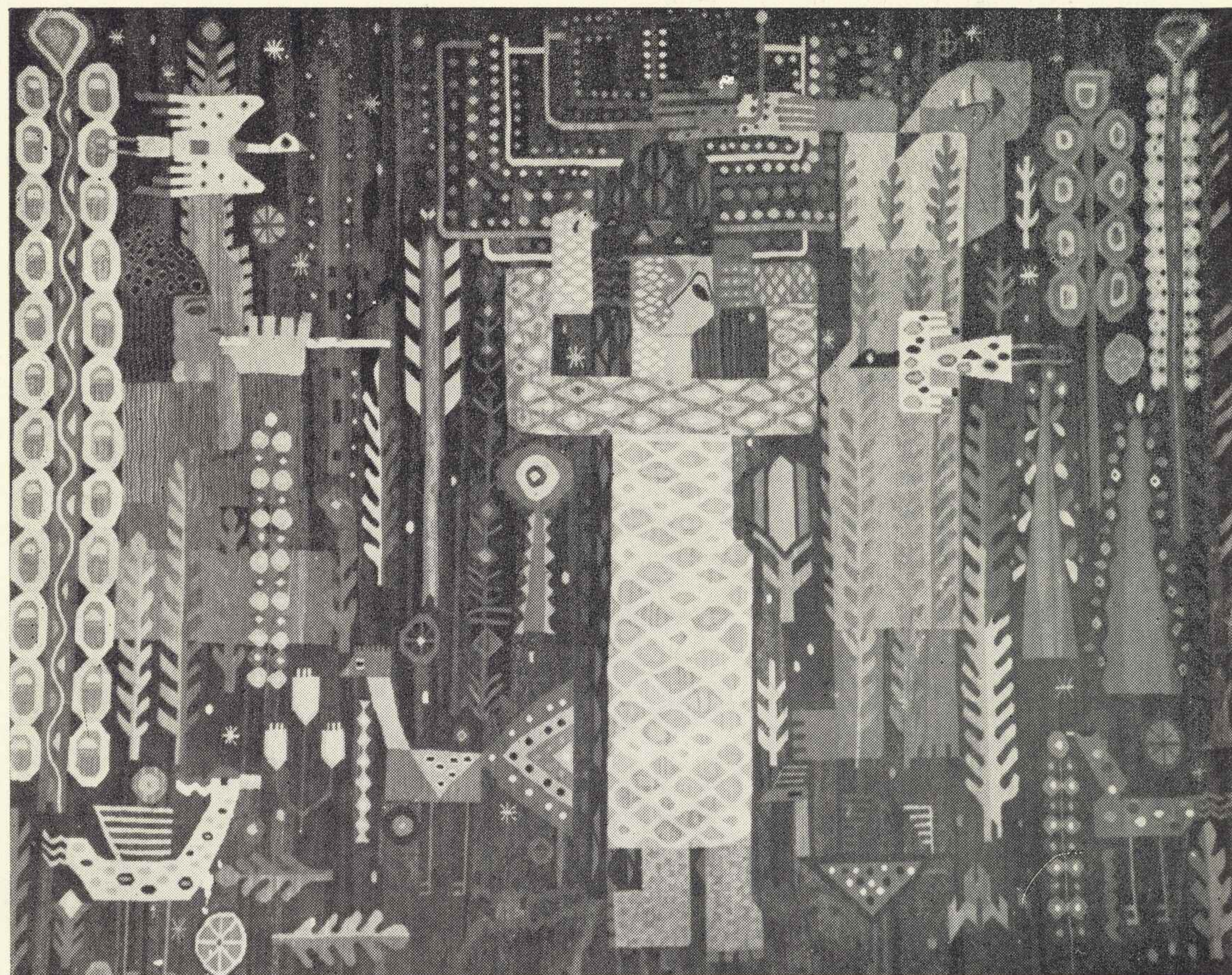
1. Liliana Anastasescu, Co dzień

2. Ion Branulescu, Kompozycja





3. Aspasia Burduja, Hymn (testament komunistów)



6. Zizi Frentiu, Polana





8. Valentina Ghinea Delaport, Kwiaty przemysłu





*Projekt ekspozycji:* Andrzej Zaborowski

*Projekt plakatu:* Hubert Hilscher

*Opracowanie graficzne katalogu:* Zenon Januszewski

*Tłumaczenie tekstów:* Stanisław Wawrzkowicz

*Redakcja katalogu:* Wydział Redakcji i Dokumentacji CBWA

*Zdjęcia:* Cornelia Soanca

*Redakcja techniczna:* Henryk Malko (CBWA)



Cena zł 20.—

nakład 500 egz.

Drukarnia im. Rewolucji Październikowej, Warszawa. Zam. 1497/71. U-66.



