

20/91

Grafika w Polsce Ludowej



Ministerstwo
Kultury i Sztuki
Związek Polskich
Artystów Plastyków
Centralne Biuro
Wystaw Artystycznych

GRAFIKA W POLSCE LUDOWEJ

październik 1971

Warszawa „Zachęta“

plac Małachowskiego 3

Organizacja wystawy:
CENTRALNE BIURO
WYSTAW ARTYSTYCZNYCH

Komisarz wystawy:
IRENA JAKIMOWICZ

W panoramie współczesnej sztuki grafice przypada rola szczególna. Wyzwolona dawno od wyłącznie służebnych celów związanych z możliwością powielania, a więc od funkcji reprodukcji i ilustrowania, przestaje być ona także uważana za młodszą siostrę malarstwa. Mniej też od niego dotknięta sytuacją kryzysową, jaka ogarnia sztukę na całym niemal świecie, potrafi na ogół korzystać ze swojej szansy. Choć w zainteresowaniach krytyki przeważa u nas problematyka malarska oraz ogólnych, tak bardzo niepokojących perspektyw sztuki, choć możemy czuć pewien niedosyt informacji o sprawach grafiki, zdołaliśmy się już jednak przyzwyczaić do faktu, że dyscyplina ta w Polsce reprezentuje niebagatelny poziom, potwierdzony szerokim uznaniem i licznymi nagrodami, jakie uzyskują nasi graficy także na forum międzynarodowym.

Mieliśmy możliwość obserwować w ostatnich czasach znaczne ożywienie życia artystycznego w tej dziedzinie. Mnożą się graficzne konkursy, subskrypcje i wystawy — indywidualne, okręgowe i ogólnopolskie, których mieliśmy dotąd

cztery, umacnia się obecność polskiej grafiki na wystawach zagranicznych. Od 1960 r. działa w Krakowie Biennale, które od 1966 r. przekształciło się w imprezę międzynarodową. Obchodzone uroczyste rocznice — piętnasta i dwudziesta — naszej ludowej państwowości były okazją również do prezentacji dorobku w dziedzinie grafiki. W 1961 r. był to III ogólnopolski przegląd bieżącej twórczości, w 1966 r. dokonano takiego przeglądu z tematycznego punktu widzenia — prezentacji 20 lat Polskiej Rzeczypospolitej Ludowej w twórczości graficznej, analogicznie do pokazów malarstwa i rzeźby.

Obecna wystawa różni się zasadniczo od poprzednich. Mamy za sobą całe ćwierćwiecze, a rocznica bardziej uroczysta skłania nie tylko do rozglądania się po obszarze współczesności, ale przede wszystkim do rzucenia okiem wstecz i zmierzenia przebytej drogi. Rolę szerokiego przeglądu bieżącej twórczości spełnia tym razem zorganizowana we wrześniu w Poznaniu V Ogólnopolska Wystawa Grafiki, wystawie zaś warszawskiej tym chętniej nadano charakter retrospektywny, podobnie jak ubiegłorocznej wy-

stawie malarstwa, która miała miejsce w Muzeum Narodowym w Warszawie.

Kiedy staramy się dziś ogarnąć myślą przeszło dwudziestopięcioletni powojenny okres rozwoju naszej grafiki, uderza nie tylko ilościowo znaczny dorobek tych lat, ale zastanawia cechująca go dynamika rozwoju, która — prowadząc przez rozmaite przeobrażenia — zwielokrotniła odległość, jaką pokonała ta dyscyplina między połową lat czterdziestych i początkiem lat siedemdziesiątych. To co w 1961 r. było przedmiotem wysokiego uznania, przejawem rozkwitu nowych talentów, śmiałego zerwania więzów krępującej konwencji, dziś jesteśmy skłonni uznać za wstęp zaledwie do tego stopnia dojrzałości, jaki osiągnęła polska grafika w latach sześćdziesiątych.

Nie jest jednak zamierzeniem obecnej wystawy prezentacja tych jedynie osiągnięć, które dzisiaj wydają się nam najcelniejsze artystycznie i intelektualnie najdojrzalsze. Jej zadanie jest dwójakie. W pierwszym rzędzie udzielenie z perspektywy 1971 roku odpowiedzi na pytanie, jak doszło do tego, co dziś jesteśmy skłonni uważać za najistotniejsze w dorobku naszej grafiki. W drugim rzędzie postawienie innego pytania: dokąd mianowicie zmierzamy, co przynosi dzień dzisiejszy w najnowszych, debiutanckich nawet pracach (prezentuje się je zresztą z koniecznym marginesem ryzyka nieuniknionego przy każdej próbie demonstrowania wybranych nawet, obiecujących pozycji z bieżącej produkcji, z których nie wszystkie przecież będą prowadzić ku dniu jutrzejszemu).

Przy tego rodzaju historyczno-problemowym założeniu wystawy nie można było zastosować jednolitego kryterium wyboru materiału ekspozycyjnego. Nie decydowała tu wyłącznie najwyższa artystycznie jakość, ale często miejsce w historycznym procesie. Intencja obiektywne w zasadzie przedstawienia okresu, który nie pozbawiony był starć i konfliktów, potrzeba konfrontacji postaw tradycyjnych i rozmaitych, kontrowersyjnych nierzadko, dróg poszukiwa-

nia nowych form z osiągnięciami dojrzałymi dopuszczała pewną rozpiętość wartości, pozwalając ocenić wymiary dokonań i zorientować się w ich skali. Stąd też w kilku wypadkach obecność we wstępnej niejako części wystawy wczesnych prac również najwybitniejszych dziś grafików, które dokumentują tu pewne nurty i zagadnienia, rozmaite etapy drogi, jaka miała swoje zawilości i boczne ścieżki, a jaką na użytek historii staramy się nieco uprościć i oczyścić. Na ogół jednak bieg wydarzeń, rozwijający się rozmaitym rytmem, obrazują większe lub mniejsze zespoły prac poszczególnych artystów, których odrębne oblicze i indywidualny wkład w rozwój grafiki polskiej starano się wydobyć i w miarę możliwości klarownie przedstawić, z pominięciem szczegółów mniej istotnych.

Okres wojny, choć spowodował przerwę w normalnym życiu artystycznym, nie stanowił jednak wyraźnej cezury w twórczej działalności. Dla większości artystów powrót do warsztatu był jednoznaczny z powrotem do wyuczonych metod i sposobów. Wprawdzie grafika bardziej niż malarstwo przejawiała zainteresowanie sprawami nowej rzeczywistości w odbudowującym się kraju, zainteresowanie to jednak wyrażała początkowo wyłącznie tradycyjnymi środkami. Nawet kiedy Waław Wałkowski w 1946 r. formułował swój „Protest” przeciw postawie beznamiętnego estetyzmu, stosował opanowaną przez siebie po mistrzowsku technikę drzeworytu faksymilowego, sięgającego do tradycji jeszcze dziewiętnastowiecznych.

Pokaz, na który składa się blisko pół tysiąca prac 106 artystów, rozpoczynają litografie Konrada Szrednickiego, Edwarda Czerwińskiego i Józefa Toma, którzy zaraz po wojnie kontynuowali zaszczerpiony przez Leona Wyczółkowskiego malarzski styl grafiki. Obok występują przedstawiciele wywodzącej się od Józefa Pankiewicza tradycji akwafortowej — Ludwik Tyrowicz i Andrzej Jurkiewicz, a przy nich wyrosły w środo-

wisku wileńskim wielbiciel baroku Jerzy Hoppen i pozostający pod urokiem grafiki francuskiej Tymon Niesiołowski.

Osobną grupę stanowią drzeworytnicy kontynuujący w rozmaitych odmianach szczególnie u nas silną tradycję międzywojennego ugrupowania „Ryt”, z jego nienagannym opanowaniem rzemiosła i bliskim sztuce ludowej poczuciem dekoracyjności. W Warszawie konsekwentnymi przedstawicielami tego kierunku są Mieczysław Jurgielewicz i Konstanty Sopoćko, a z młodszych Maria Hiszpańska, która przez szereg lat wypowiadała się w bardziej indywidualnym, ekspresyjnym stylu. Tradycje „Rytu” kontynuował niezależnie w Gdańsku Stanisław Bręczkowski, a przeszczepione na grunt Krakowa znalazły one wyraz w wieloletniej działalności grupy „9 grafików”, w której z dawnych członków stowarzyszenia „Ryt” znaleźli się Bogna Krasnodębska-Gardowska i Konrad Szrednicki. Ambicją tej grupy była również przydatność społeczna wypełniana przez wydawanie tek graficznych o aktualnej tematyce i podejmowanie prac zespołowych. Od końca lat pięćdziesiątych drogi „9 grafików” rozeszły się ku bardziej indywidualnym poszukiwaniom. Osobną pozycję wśród drzeworytników zajmuje działający w Poznaniu Franciszek Burkiewicz ze swoją ekspresyjną groteską, którą ostatnio porzuca na rzecz interesującej pejzażowej metafory.

Kiedy w końcu lat czterdziestych konsolidował się — nie bez trudności i oporów — szeroki front walki o sztukę realistyczną, usiłowania artystów, jak się dziś może wydawać, skupiały się wokół dwóch zasadniczych tendencji. Jedną z nich, o charakterze bardziej eklektycznym, wchłonęła szereg już ujawnionych tradycyjnych postaw, dodając ponadto jako główny punkt odniesienia mit XIX-wiecznego krytycznego realizmu. Nurt ten skupiał przede wszystkim artystów, którzy w oparciu o ustalone wzory i akademicki trening zaczęli poszukiwać, w ramach dość przecież ograniczonej konwencji, odpowiedniego dla siebie schematu stylowego.

W dalszej, stopniowej ewolucji poszukiwanie to wyraziło się w dążeniu do uproszczeń i monumentalizacji, wreszcie do ujęć bardziej swobodnych, zbliżających się niekiedy ku formom abstrakcyjnym. Symptomatyczna dla tej postawy wydaje się sylwetka twórcza warszawskiego grafika i wieloletniego pedagoga, Andrzeja Rudzińskiego, który od konwencji bliskiej XIX-wiecznemu realizmowi przez subtelne impresje nadwiślańskiego pejzażu ewoluował ku zmonumentalizowanej syntezie krajobrazu. Podobna, najczęściej chyba stosowana metoda transponowania wrażeń wzrokowych na upraszczające formuły stylowe stanowi dostatecznie szeroki wspólny mianownik, który pozwala na zgromadzenie obok siebie tak rozmaitych prac z różnych środowisk i z dość rozległego okresu, aż po dzień dzisiejszy, jak grafiki Mieczysława Majewskiego, Ewy Śliwińskiej, Barbary Narębskiej-Dębskiej, Teresy Jakubowskiej, Marii Łuszczkiewicz-Jastrzębskiej, Władysława Lama, Romana Staraka czy Ryszarda Osadczego.

Równolegle został wyeksponowany drugi, mniej licznie reprezentowany nurt realizmu, który przyjął u początków odmienną, reprezentowaną przez najmłodsze pokolenie, postawę świadomie zrywającą z wszelką tradycją i jej stylowymi wzorcami. Rozwój tego nurtu — daleki od harmonii — obfitował w burzliwe przemiany i niespodzianki. Postawę naiwnego realizmu, który chciał zachować wobec natury wierność fotograficznego obiektywu, ukazują przede wszystkim litografie Waława Borowczyka i obojga Tarasinów, skromne prace, których weryzm nie jest pozbawiony poetyckiej nuty w optymistycznej afirmacji świata. Dalsza ewolucja w kierunku pewnej ekspresyjnej deformacji w litografiach Włodzimierza Kunza, Antoniego Haski i Lucjana Mianowskiego, w drzeworytach Jerzego Panaka, Stanisława Wójtowicza, Mariana Maliny, Tadeusza Dominika zdaje się świadczyć o potrzebie głębszej penetracji rzeczywistości, ale i tutaj, jeśli się na cokolwiek powoływało, to najwyżej

na tak niepoważne źródło jak prymityw jarmarczny.

Niechęć do patronatu tradycji ułatwiała w tym kręgu artystów ku końcowi lat pięćdziesiątych kontakt z najnowszym malarstwem, z radością koloru i szerokim gestem sztuki „informel”. Mają tu swoją wymowę duże barwne ryciny malarzy, jak Dominik czy Tarasin, którzy mieli niebawem zrezygnować z grafiki na rzecz malarstwa. Z malarskich też głównie kontaktów przeniknęły do grafiki skłonności surrealistyczne, szczególnie silne w środowisku krakowskim. Abstrakcyjne kompozycje Sterna, Haski i Rzepey sąsiadują z metaforycznymi postaciami Mianowskiego i Wójtowicza, z którymi spotykają się wyrosłe na innym gruncie śmiałe, barwne konstrukcje wymyślonych przedmiotów i nie wyrosłych nigdy kwiatów Tadeusza Łapińskiego czy czarno-białe abstrakcyjne transpozycje muzycznych tematów w drzeworytach Jana Berdyszaka.

U progu lat sześćdziesiątych, kiedy mieliśmy już za sobą twardą szkołę realizmu jak i oszołomienie wolnością od starych reguł i fascynację eksperymentowania, obserwujemy wyraźniejszą krystalizację rozmaitych indywidualnych postaw. Wyzwolenie szerokich obszarów wyobraźni i wzbogacony warsztat graficzny cechują owe liczne nowe zjawiska, jakie miały zadecydować w znacznej mierze o obliczu i randze naszej grafiki w najbliższym dziesięcioleciu. Mocne przy tym zakotwiczenie wyobraźni w rzeczywistości chroniło przed pokusami łatwej dekoracyjności i powierzchownej stylizacji. Nie ma tu dziś mowy o wspólnych programach czy silniejszych więzach środowiskowych. Liczą się własne decyzje i własne rozrachunki z przeszłością, dokonywanie na własne ryzyko niełatwego wyboru w sytuacji współczesnej, która dopuszcza tak wiele możliwości.

Prócz już zaprezentowanych rozmaitych interpretacji rzeczywistości i form myślenia abstrakcyjnego ekspozycja oferuje widzowi dalszy przegląd kształtów artystycznej wyobraźni, nie su-

gerując żadnych hierarchii wartości. Jerzego Panka koncepcja maksymalnie oszczędnej formy na jednoznaczne określenie charakteru postaci czy ujęcie ulotnego wrażenia ruchu współistnieje obok narracyjnej metody Suberlaka, który w skondensowanym skrócie ukazuje chłopca z jego otoczeniem i zajęciami. Stanisława Wójtowicza poszukiwanie lapidarnych znaków-symboli sennych marzeń, pojęć i rzeczy jakże jest odmienne od umownego schematu, w jaki ujął ludzką postać Marian Malina, jak i od bogactwa światłocieniowych efektów jego ostatnich prac drzeworytniczych.

Z grafików starszego pokolenia Józef Pakulski rozkoszuje się subtelnościami kolorystycznymi litografii, do których dostarcza pretekstu pejzaż, legenda czy dzieło dawnej sztuki, Stanisława Dawskiego zaś pochłaniają przede wszystkim własności surowej materii — graficzne walory drewnianej deski czy nieuchwytność granicy między szorstkością twardego kamienia i miękkością organicznej formy. Doświadczony znawca graficznego warsztatu, zawsze młody pogodną afirmacją życia Konrad Srzednicki chętnie puszcza wodze fantazji i lirycznym nastrojom, Mieczysław Wejman natomiast zarówno w abstrakcyjnych kompozycjach, jak i cyklu „Rowerzysta” stawia nieodmiennie dramatyczny problem walki dobra ze złem, ludzkiej egzystencji w dehumanizującym się świecie.

Nieobce młodszym grafikom moralne problemy współczesnego człowieka znajdują rozmaite rozwiązania w pracach Andrzeja Pietscha, Tadeusza Jackowskiego czy Jacka Gaja, w szerokiej wreszcie skali wyrazu akwafort Leszka Rózgi. Halinę Chrostowską interesuje zawsze materialna konkretność fizycznej i psychicznej obecności człowieka. Edmund Piotrowicz koncentrując uwagę na pejzażu ujarzmił zmienne żywioły wody i powietrza ścisłą logiką przestrzennej konstrukcji. Wrażliwy znów na rytm współczesności Włodzimierz Kunz polem swoich doświadczeń czyni głównie pejzaż miejski, w którym architektura współistnieje z żyjącymi w nas re-

liktami dawnej kultury. Inaczej ze współczesnością współżyje Lucjan Mianowski, który przyjął metodę komponowania na płycie fotograficznych dokumentów rzeczywistości. Operując fotograficznym kadrem w rozmaitej skali tworzy oryginalne kwasoryty Roman Opałka, zafascynowany problemem liczby jako zasady świata. Misterne linoryty samotnika z Bukowca, Józefa Gielniaka, będąc improwizacjami na temat własnych myśli i przeżyć rzutują jednocześnie na zasadnicze problemy bytu.

Graficzny zapis pejzażowych rytmów czy muzycznych tematów jest tworzywem barwnych linorytów Janiny Kraupe-Świdorskiej. W finezyjnych rycinach Danuty Leszczyńskiej-Kluzy gładka wyobraźnia kojarzy ludzką figurę z pejzażem i reminiscencjami dawnej sztuki. Na przeciwnym biegunie znajdują się zmierzające ku abstrakcyjnej dyscyplinie prace Zbigniewa Lutomskiego, który wyimaginowanym przedmiotem nadaje przestrzenną realność i gipsoryty Ryszarda Otręby łączącego stabilność prostych struktur z sugestią ruchu. Odmiernym klimatem zastanawiają skoncentrowane, czarno-białe kompozycje Stanisława Fijałkowskiego, łączące w aurze surrealistycznych skojarzeń surowy ład geometrii z miękką ruchliwością organicznej formy.

Wśród mnogości dotkniętych tu w błyskawicznym skrócie postaw i artystycznych koncepcji można zauważyć szereg prac najnowszych, które przynoszą swoją problematyką sygnały przemian, ku jakim zdaje się zmierzać chwila bieżąca. Do nich nawiązuje ostatnia część wystawy. Kończy ją w konsekwencji uzupełniająca obraz

aktualnego stanu naszej grafiki, anonsowany paru pracami artystów nieco starszych i przede wszystkim propozycjami najmłodszych, którzy nie zdążyli jeszcze sprawdzić i ugruntować swoich racji. Ogromne, częściowo wycięte odbitki drzeworytnicze Jana Berdyszaka sygnalizują istnienie pogranicza dyscypliny, w którym dzieło grafiki traci już właściwą mu specyfikę. Praktykę „pop-artu” reprezentują nowsze prace Marii Wąsowskiej, a przykładu „stylu komiksowego” dostarczają barwne, odbijane stemplem linoryty Benona Liberskiego. Do wyjątkowych na naszym gruncie pozycji należą próby precyzyjnych, czysto wizualnych rozwiązań podjęte ostatnio przez Antoniego Starczewskiego. Większość jednak zainteresowań najmłodszych grafików skupia się wokół rozmaitych problemów sztuki figuratywnej, przy czym dają się niekiedy zauważyć oznaki poskramiania nazbyt krzykliwych, ekspresyjnych gestów na rzecz umiaru, a nawet pewnej dyscypliny.

Obraz, który wystawa przedstawia widzowi nie powstał z ambicji podsumowania wiedzy o dziejach polskiej grafiki ostatniego 25-lecia. Jest on tylko propozycją oceny sytuacji i zaproszeniem do dyskusji, do której argumenty leżą w nie wykorzystanych zasobach dorobku lat ubiegłych, jak i w obfitej produkcji bieżącej. Zadanie wystawy zostanie spełnione, jeżeli dostarczy ona nie tylko estetycznych satysfakcji zwiedzającym, ale jeśli potrafi obudzić wspomnienia, wywoła nawet sprzeczki i stanie się impulsem do dalszych przemyśleń.

Irena Jakimowicz

NOTA REDAKCYJNA

Scenariusz wystawy został opracowany w dużej mierze w oparciu o zbiory Działu Grafiki Współczesnej Muzeum Narodowego w Warszawie, dzięki czemu było możliwe zorganizowanie jej w stosunkowo krótkim czasie. Na wystawę wypożyczono z tego zbioru prace artystów nieżyjących i te egzemplarze rycin, którymi artyści nie dysponowali. Kilka prac wypożyczyły ponadto Muzea Narodowe w Krakowie i Szczecinie. Pozycje, przy których nie podano właściciela stanowią własność artystów.

JAN JAROMIR ALEKSIUN (ur. 1940), *Wrocław*

1. Nagrobek ojca, 1969
linoryt barwny 50,2×62,4
Muzeum Narodowe w Warszawie, Gr. W. 2920
2. Seans, 1969 il. 114
druk wypukły barwny 44,2×57,5
Muzeum Narodowe w Warszawie, Gr. W. 2921
3. Piedestał, 1970
druk wypukły barwny 49×55,2
Muzeum Narodowe w Warszawie, Gr. W. 3002

JERZY BANDURA (ur. 1915), *Kraków*

4. Kino, 1948
drzeworyt 15,3×12,9
Muzeum Narodowe w Warszawie, Gr. W. 1018
5. Autoportret, ok. 1951 il. 16
drzeworyt 12×12,2
Muzeum Narodowe w Warszawie, Gr. W. 1029
6. Rybak, ok. 1951
drzeworyt 24×13
Muzeum Narodowe w Warszawie, Gr. W. 564

ANDRZEJ BASAJ (ur. 1943), *Wrocław*

7. Zejście ze sceny VI — Primabalerina, 1970 il. 131
linoryt barwny 70×50

JAN BERDYSZAK (ur. 1934), *Poznań*

8. Układ pionowy, Wieniawskiemu, 1960
gipsoryt 85×57

9. Krzysztofowi Pendereckiemu, 1960
drzeworyt 69×76

10. Kompozycja kół VIII, 1966 il. 118
drzeworyt barwny 152,5×70
11. Kompozycja kół X, 1966
drzeworyt barwny 152,5×70

WALERIAN BOROWCZYK (ur. 1923), *Warszawa*

12. Krajobraz słowacki, 1953
litografia 27×42,7
Muzeum Narodowe w Warszawie, Gr. W. 871
13. Zmienia się krajobraz, 1954, z cyklu „Nowa Huta”, II il. 46
litografia 24×35
Muzeum Narodowe w Warszawie, Gr. W. 574
14. Młody murarz w niedzielę, 1954, z cyklu „Nowa Huta”, VI
litografia 39×24,8
Muzeum Narodowe w Warszawie, Gr. W. 573
15. Stół w hotelu robotniczym, 1954, z cyklu „Nowa Huta”, VII
litografia 24,8×35,8
Muzeum Narodowe w Warszawie, Gr. W. 575

STANISŁAW BORYSOWSKI (ur. 1906), *Toruń*

16. Macierzyństwo, 1955—56
akwaforta, akwatinta 32,2×24,5
Muzeum Narodowe w Warszawie, Gr. W. 16

17. Gitarzysta, 1955—56
akwaforta, akwatinta 27,8×21,7
Muzeum Narodowe w Warszawie, Gr. W. 13
18. Muzykantki, 1955—56
akwaforta, akwatinta 24,8×31,5
Muzeum Narodowe w Warszawie, Gr. W. 15
19. Grafika kolorowa VII, 1970 il. 63
technika mieszana barwna, collage 53,5×89,3
- ZOFIA BRONIEK (ur. 1938), Warszawa
20. Pejzaż, 1968
litografia 43,5×60
21. Skok, 1970
litografia 46×61,5
22. Portret A, 1971 il. 125
litografia 42,5×52,5
- STANISŁAW BRZĘCZKOWSKI (1897—1955),
Gdańsk
23. Wyprawa floty Krzywoustego, 1953, z cyklu „Na
szlaku pomorskim”, II
drzeworyt 14,5×16
Muzeum Narodowe w Warszawie, Gr. W. 1135
24. Patrol 14 pułku piechoty dociera do Bałtyku, 1953
drzeworyt 14,9×15,9
Muzeum Narodowe w Warszawie, Gr. W. 661
25. Warsztaty kolejowe, 1954 il. 12
drzeworyt 23,5×27,5
Muzeum Narodowe w Warszawie, Gr. W. 579
- FRANCISZEK BURKIEWICZ (ur. 1910), Poznań
26. Komedianci, 1946
drzeworyt 16,6×20
27. Zaloty, 1946 il. 21
drzeworyt 11×20
Muzeum Narodowe w Warszawie, gr. W. 818
28. Koncert — groteska, 1956
drzeworyt 20×11
Muzeum Narodowe w Warszawie, Gr. W. 726
29. Maskarada, 1956
drzeworyt barwny 24×14
Muzeum Narodowe w Warszawie, Gr. W. 514
30. Ażurowa wieża, 1971
linoryt 40,6×30,3
- HALINA CHROSTOWSKA (ur. 1929), Warszawa
31. Jeździec, 1957
metal technika mieszana 49,7×64
32. Statystki, 1961, z cyklu „Komedianci” il. 73
metal technika mieszana 49,9×63,6
33. Kompozycja I, 1965, z cyklu „Cienie”
metal technika mieszana 64,5×49,5
34. Cień I (kobieta), 1967
kwasoryt, linoleum 52×39,3
35. Cień II, 1967
kwasoryt, linoleum 53,5×46
Muzeum Narodowe w Warszawie, gr. W. 2694
36. Portret Patrycji, 1968
kwasoryt, linoleum 56×50
37. Portret Jana, 1968
kwasoryt, linoleum 55×45,5
38. Portret Danuty, 1968
kwasoryt, linoleum 50,3×45,2
39. Portret XI, 1971 il. 83
kwasoryt, linoleum, barwny 65×50
40. Portret XIV, 1971
kwasoryt, linoleum, barwny 66×48
- EDWARD CZERWIŃSKI (1892—1966), Warszawa
41. Drzewa, 1950 il. 2
litografia 27,5×44
Muzeum Narodowe w Warszawie, Gr. W. 1154
- ZYGMUNT CZYŻ (ur. 1940), Rzeszów
42. Macierzyństwo, 1971 il. 130
linoryt barwny 44×92
- STEFAN DAMSKI (ur. 1926), Warszawa
43. Pejzaż kolejowy I, 1966 il. 32
litografia 54×70,5
- MARIA DAWSKA (ur. 1909), Warszawa
44. Eksplozja, 1966
linoryt, 64,5×48,5
- STANISŁAW DAWSKI (ur. 1905), Warszawa
45. Maska, 1961
drzeworyt 45,4×25
Muzeum Narodowe w Warszawie, 191796, depozyt
autora
46. Kompozycja TD/61, 1961
drzeworyt 46×33,5
47. Kompozycja IX, 1961
drzeworyt 75×48
Muzeum Narodowe w Warszawie, 195017, depozyt
autora
48. Masada I, 1966 il. 81
technika mieszana 53×32,7
Muzeum Narodowe w Warszawie, Gr. W. 2636
49. Kompozycja XX/K, 1969 il. 82
sucha igła 64,3×49
50. Kompozycja XX/P, 1969
sucha igła, akwatinta 64×48,7
51. Kompozycja XX—KI B, 1969
sucha igła, akwaforta 63,7×49,8
52. B IX, 1970
drzeworyt 55,4×48
Muzeum Narodowe w Warszawie, Gr. W. 3059
53. B VIII, 1970
drzeworyt 54,5×41,7
Muzeum Narodowe w Warszawie, Gr. W. 3060
- MIECZYŚLAW DETYNIECKI (ur. 1938),
Warszawa
54. Tęsknota za sielanką, 1969
akwaforta, akwatinta barwna 49,3×34,3
55. Para, 1971 il. 121
akwaforta, litografia barwna 62×50
- ZOFIA DĘBOWSKA-TARASIN (ur. 1924),
Warszawa
56. W Gabinetce Ochrony Pracy (Nowa Huta), 1955
litografia 28×23 il. 52
Muzeum Narodowe w Warszawie, Gr. W. 562
57. Malarka, 1955
litografia barwna 29,4×21
Muzeum Narodowe w Warszawie, Gr. W. 173
- TADEUSZ DOMINIK (ur. 1928), Warszawa
58. Macierzyństwo, 1955
drzeworyt 52,5×41,3
Muzeum Narodowe w Warszawie, Gr. W. 1397/1
59. W ogrodzie, 1958 il. 53
drzeworyt barwny 50×60,2
Muzeum Narodowe w Warszawie, Gr. W. 165
60. Pejzaż, 1958
drzeworyt barwny 40×69,2
Muzeum Narodowe w Warszawie, Gr. W. 166
61. Natura, 1960 il. 56
drzeworyt barwny 23,7×48,8
Muzeum Narodowe w Warszawie, 191446, depozyt
autora
62. Ekspresja, 1960
drzeworyt barwny 35,8×51
Muzeum Narodowe w Warszawie, 191445, depozyt
autora
- JÓZEF DRAŻKIEWICZ (ur. 1944), Poznań
63. Dziwny jest ten świat... VIII, 1970 il. 124
litografia barwna 79×52,5
- STEFANIA DRETLEK-FLIN (ur. 1909), Kraków
64. Uczta, 1947
drzeworyt 14,7×10
Muzeum Narodowe w Warszawie, Gr. W. 832
65. Szyny, 1948
drzeworyt 16,2×13,3
Muzeum Narodowe w Warszawie, Gr. W. 560
66. Kraków, 1950
drzeworyt 14,7×20
Muzeum Narodowe w Warszawie, Gr. W. 1011
67. Stary fresk I, 1964
drzeworyt barwny 50×26
Muzeum Narodowe w Warszawie, Gr. W. 2656
68. Stara historia, 1965, z cyklu „Maskarada” il. 17
linoryt barwny 46×47,8
Muzeum Narodowe w Warszawie, Gr. W. 2404
- STANISŁAW FIJAŁKOWSKI (ur. 1922), Łódź
69. 20 XII 63, 1963
linoryt 62,7×47
Muzeum Narodowe w Warszawie, Gr. W. 2528
70. Z(m)orze, 1965
litografia 56×42,7
71. 29 IX 67, 1967
linoryt 45,6×36
72. Lekcja anatomii, 1969
linoryt 33×46,3
73. Wejść bez obawy, przyjacielu, 1969
linoryt 39×29,4
74. Orion, 1969
linoryt 39,7×28,7
75. 11 XII 70, 1970 il. 107
linoryt 42,5×32,4
- JACEK GAJ (ur. 1938), Kraków
76. Śpiewak, 1964
mezzotinta, miękki werniks 24×15,6
Muzeum Narodowe w Warszawie, Gr. W. 2027
77. Strzelnica, 1964
mezzotinta, akwaforta barwna 19×12,3
Muzeum Narodowe w Warszawie, Gr. W. 2028
78. Apel, 1965
mezzotinta 27,5×16,4
Muzeum Narodowe w Warszawie, Gr. W. 2334
79. Taniec, 1965 il. 102
miedzioryt 13,2×14
Muzeum Narodowe w Warszawie, Gr. W. 2396
80. Drzewo, 1965
miedzioryt 14,7×19,5
Muzeum Narodowe w Warszawie, Gr. W. 2395
81. Karuzela, 1966
mezzotinta 18,9×24,8
Muzeum Narodowe w Warszawie, Gr. W. 2522
82. Ucieczka, 1966
miedzioryt 15,5×21,8
Muzeum Narodowe w Warszawie, Gr. W. 2484
83. Wizyta, 1967
miedzioryt 19,8×25
Muzeum Narodowe w Warszawie, Gr. W. 2593

84. Drabiny, 1967 il. 103
miedzioryt 15×18,3
Muzeum Narodowe w Warszawie, Gr. W. 2761
85. Zabawa, 1970
miedzioryt 15,7×20,8
Muzeum Narodowe w Warszawie, Gr. W. 3057
- JÓZEF GIELNIAK (ur. 1932), *Kowary (sanatorium „Bukowiec”)*
86. Sanatorium IV (Saint-Hilaire), 1958
linoryt 20×26,7
Muzeum Narodowe w Warszawie, Gr. W. 34
87. Sanatorium V, 1958 il. 98
linoryt 20,2×27,3
Muzeum Narodowe w Warszawie, Gr. W. 35
88. Mój czarodziejski Bukowiec, Improwizacja VI (dédié au dr Stefan Warszewski), 1959
linoryt 24×30,1
Muzeum Narodowe w Warszawie, Gr. W. 1600
89. Przeciw chorobom, 1960
linoryt 40,3×20,2
Muzeum Narodowe w Warszawie, Gr. W. 1599
90. Podróż dookoła karty gorączkowej (dédié à Jurek Panek), 1961
linoryt barwny 20×40,1
Muzeum Narodowe w Warszawie, Gr. W. 1941
91. Stanisławowi K. Dawskiemu, 1962
linoryt 35,8×27,6
Muzeum Narodowe w Warszawie, Gr. W. 1914
92. Improwizacja — Elukubracja fantazyjna i krotchwilna, 1963
linoryt 35,2×30,1
Muzeum Narodowe w Warszawie, Gr. W. 2036
93. N.B.O.G. z B. — Sanatorium VII (dédié à Wojciech Siemion), 1964
linoryt 29,6×33,6
Muzeum Narodowe w Warszawie, Gr. W. 2259
94. Improwizacja dla Grażynki II, 1965
linoryt 16,5×21,6
Muzeum Narodowe w Warszawie, Gr. W. 2411
95. Improwizacja dla Grażynki III, 1965
linoryt 16×21,1
Muzeum Narodowe w Warszawie, Gr. W. 2410
96. Improwizacja dla Grażynki VI, 1966 il. 99
linoryt 32,2×21,8
Muzeum Narodowe w Warszawie, Gr. W. 2671
97. Improwizacja dla Grażynki VII, 1967
linoryt 25×18,3
Muzeum Narodowe w Warszawie, Gr. W. 2711
- RYSZARD GIERYSZEWski (ur. 1936), *Warszawa*
98. Grafika dla Michigo, 1970
drzeworyt 50×34,6
99. Ponad 300, 1971 il. 133
wypukłodruk 50×34,3
100. Grafika II, 1971
wypukłodruk 60,5×40,8
- JAN GÓRA (ur. 1936), *Sopot*
101. Wizja I, 1957 il. 42
metal technika mieszana 50,2×24,9
102. Millenium II, 1964
metal technika mieszana 60×49
- ANTONI HASKA (ur. 1920), *Kraków*
103. Pogrzeb ofiar masakry policyjnej w Kasince Małej, 1954
litografia 46,3×62,7
Muzeum Narodowe w Warszawie, Gr. W. 590
104. Bal maskowy I, 1955 il. 49
litografia 37,5×40
105. Bal maskowy II, 1955
litografia 37×43
106. Akw. I 4, ok. 1959
litografia barwna 49,5×74
Muzeum Narodowe w Krakowie, III 3151
107. I B/13, ok. 1959
litografia barwna 41,3×71,5
Muzeum Narodowe w Krakowie, III 4146 (ND 5097)
108. Powstawanie kształtu I, 1970
litografia 100×70
109. Kształt V, 1971 il. 59
litografia 62×32
- MARIA HISZPAŃSKA-NEUMANN (ur. 1918), *Warszawa*
110. Rok 1939, 1950
drzeworyt 9,2×52
Muzeum Narodowe w Warszawie, Gr. W. 300
111. W kręgu ciszy, 1957 il. 35
drzeworyt 29,8×40
Muzeum Narodowe w Warszawie, Gr. W. 1644
112. Zaduszki, 1961
drzeworyt 53×40,3
113. Pietà III, 1961
drzeworyt 53,5×40,5
- JERZY HOPPEN (1891—1969), *Toruń*
114. Głowa apostoła, 1954 il. 5
miękki werniks 44,7×36,7
Muzeum Narodowe w Warszawie, Gr. W. 2132
115. Mauzoleum Piastów Śląskich w Krzeszowie, 1954
akwaforta, miękki werniks 36,3×27,8
Muzeum Narodowe w Warszawie, Gr. W. 200
116. Kościół św. Katarzyny, 1960
akwaforta 33×26,5
Muzeum Narodowe w Warszawie, Gr. W. 2131
- TADEUSZ JACKOWSKI (ur. 1936), *Kraków*
117. Głowa, 1963 il. 96
akwatinta 64,5×49,5
118. Trzy serca, 1963
akwatinta 64,5×49,5
119. Pejzaż V, 1965
akwaforta, akwatinta barwna 44,4×36,5
120. Podróż I, 1966
akwatinta barwna 44×37,5
121. Podróż II — Bruges, 1966
akwatinta, akwaforta barwna 54×39
122. Nebia, 1968
mezzotinta 22,7×25,6
123. Niebezpieczeństwo, 1968
mezzotinta, akwaforta 24,5×34,8
124. Zmagania, 1969
akwaforta, akwatinta barwna 47,8×48,2
125. Refleksja II — otchłań, 1969 il. 97
akwaforta, akwatinta barwna 64,5×48
126. Przypomnienie II, 1971
akwaforta, akwatinta barwna 60×46
- TERESA JAKUBOWSKA (ur. 1930), *Warszawa*
127. Poczekalnia, 1962
linoryt 46,5×74,2
Muzeum Narodowe w Warszawie, Gr. W. 1908
128. Przejście, 1963 il. 22
linoryt 75×57
129. Uskrzydleni, 1970, część I tryptyku, z cyklu „Poszukiwanie prawdy”
linoryt 110×54
- TOMASZ JURA (ur. 1943), *Katowice*
130. Miasto III, 1970 il. 31
litografia 60,7×42,4
- MIECZYSLAW JURGIELEWICZ (ur. 1900), *Warszawa*
131. Chopin, 1955 il. 11
drzeworyt 26×20
132. Więjczy artyści, 1957
drzeworyt 22×18
133. Jest u mnie kraj..., 1958
drzeworyt 17,5×22,5
134. Wieś w dolinie, 1967
drzeworyt 23×27
- ANDRZEJ JURKIEWICZ (1907—1967), *Warszawa*
135. Siermiera II, 1948
akwaforta 25×21,8
Muzeum Narodowe w Warszawie, Gr. W. 69
136. Siermiera III, 1948 il. 8
akwaforta 24,5×24
Muzeum Narodowe w Warszawie, Gr. W. 70/2
137. Bieg przez płotki I, 1949
akwaforta 21,8×30,8
Muzeum Narodowe w Warszawie, Gr. W. 73
138. Skok o tyczce I, 1949
akwaforta 30,5×22,1
Muzeum Narodowe w Warszawie, Gr. W. 71
139. Narciarze, 1949
akwaforta 31,5×22
Muzeum Narodowe w Warszawie, Gr. W. 74
140. Kompozycja I, 1956
akwaforta, akwatinta 49,5×28,3
Muzeum Narodowe w Warszawie, Gr. W. 1046
141. Kompozycja III, 1956
akwaforta, akwatinta 49,5×28,3
Muzeum Narodowe w Warszawie, Gr. W. 1045
142. Przy stole, 1957
akwaforta, akwatinta 49,6×39,2
Muzeum Narodowe w Warszawie, Gr. W. 1072
- ZBIGNIEW KAJA (ur. 1924), *Poznań*
143. Wielkopolscy dudziarze, 1955 il. 34
drzeworyt 23×28,8
Muzeum Narodowe w Warszawie, Gr. W. 516
- ANDRZEJ KANDZIORA (ur. 1928), *Poznań*
144. Starołęka, 1955 il. 26
sucha igła 24,5×32,2
Muzeum Narodowe w Warszawie, Gr. W. 955
- JANUSZ KARWACKI (ur. 1940), *Kraków*
145. Hiszpańska szkoła konnej jazdy IX, 1969 il. 110
litografia barwna 35×53
146. Hiszpańska szkoła konnej jazdy X, 1969
litografia barwna 35×41
147. Jedyne cel, 1971
litografia barwna 34×43
- DANUTA KOŁWZAN-NOWICKA (ur. 1927), *Warszawa*
148. Refleksy II, 1969
akwaforta, akwatinta 44×58
149. Temat muzyczny, 1970 il. 43
sucha igła 59,3×43,3
150. Zatarłe w pamięci, 1971
akwaforta, sucha igła, wypukłodruk 63×43
- JANINA KONDRACKA (ur. 1927), *Warszawa*
151. Ostatnie roboty na Rynku, 1954, z cyklu „Stare Miasto”, II il. 28
akwaforta 26,5×18,5
Muzeum Narodowe w Warszawie, Gr. W. 591

152. Martwa natura, 1956, z cyklu „Karnawał”, V
odprysk 22,6×24,8
Muzeum Narodowe w Warszawie, Gr. W. 1195
- LEON KOSMULSKI (1904—1952), *Kraków*
153. Dom na Rynku Starego Miasta, 1946
miedzioryt 14,8×11,4
Muzeum Narodowe w Warszawie, Gr. W. 668
154. Pierwsza brama w Tyńcu, 1947
drzeworyt 15,8×11,9
Muzeum Narodowe w Warszawie, Gr. W. 847
155. Gdańsk, 1948 il. 13
drzeworyt 15×20
Muzeum Narodowe w Warszawie, Gr. W. 846
156. Górnik, 1950
drzeworyt 16×12
Muzeum Narodowe w Warszawie, Gr. W. 207
- IZOLDA KOTLARCZYK (ur. 1933), *Toruń*
157. Obsesje, 1965 il. 64
akwaforta 34,5×50
- JÓZEF KOTLARCZYK (ur. 1922), *Toruń*
158. Fuga I, 1965
akwaforta barwna 32×50,5
159. Zapis VI, 1968 il. 65
sucha igła 32×49,5
- ZYGMUNT KOTLARCZYK (ur. 1917), *Toruń*
160. Pomnik ptaka, 1964 il. 37
linoryt 35,5×50,5
161. Zdobycz, 1964
linoryt 35,2×50
162. Matecznik, 1969
linoryt 42×70
- BOGNA KRASNODEBSKA-GARDOWSKA
(ur. 1900), *Kraków*
163. Śmierć Jarosława Dąbrowskiego, 1951
drzeworyt 15,3×21,8
Muzeum Narodowe w Warszawie, Gr. W. 976
164. Droga w Gorcach, 1953
drzeworyt 18,3×20,9
Muzeum Narodowe w Warszawie, Gr. W. 693
165. Ptaki w siódlach V, 1958
drzeworyt 20×14,8
Muzeum Narodowe w Warszawie, Gr. W. 1048
166. Las, 1960 il. 20
drzeworyt 44×19,8
Muzeum Narodowe w Warszawie, 195041, depozyt autorki
167. Światła miasta, 1961
drzeworyt 38,5×27,8
Muzeum Narodowe w Warszawie, Gr. W. 1534
168. Maska III, 1965
drzeworyt 33,3×30,5
- JANINA KRAUPE-ŚWIDERSKA (ur. 1921),
Kraków
169. Kora z Akropolu, 1959
serigrafia barwna 61×50,4
Muzeum Narodowe w Warszawie, Gr. W. 321
170. Jesień w górach, 1960 il. 84
linoryt barwny 48,5×54,3
Muzeum Narodowe w Warszawie, 191849, depozyt autorki
171. Droga do Delf, 1960
linoryt barwny 54×35,2
Muzeum Narodowe w Warszawie, 191847, depozyt autorki
172. Do muzyki Corellego, 1964 il. 85
linoryt barwny 49,3×34,2
173. Aria, 1964
linoryt barwny 33,7×44,5
Muzeum Narodowe w Warszawie, Gr. W. 2361
174. List z południa, 1965
linoryt barwny 52×40,2
175. Serenada, 1965
linoryt barwny 64,5×49,7
176. Horoskop, 1969
linoryt barwny 42×57
177. Appassionata, 1970
linoryt barwny 69×44
178. Walka, 1971
linoryt barwny 77×47
179. Kosmogonia, 1971
linoryt barwny 74×50
- HELENA KRAŻOWSKA-KNOTOWA (ur. 1911),
Kraków
180. Ustka, ok. 1949 il. 18
drzeworyt 15,5×19,8
Muzeum Narodowe w Warszawie, Gr. W. 1220
- MARTA KREMER (ur. 1941), *Kraków*
181. Orchidea, 1967
akwaforta 32×25
182. Dobry człowiek, 1969
akwaforta 32×32
183. Wspinaczka, 1969 il. 120
akwaforta 33×31
- WOJCIECH KRZYWOBŁOCKI (ur. 1938), *Kraków*
184. Pakiet, 1970 il. 122
litografia 74×56
185. Pochylnia, 1971
litografia 74,5×59
186. Dziewiąta fala, 1971
litografia 73,5×60
- WŁODZIMIERZ KUNZ (ur. 1926), *Kraków*
187. Biały koń, 1955 il. 50
litografia 44,8×60
188. Drzewa w mieście, 1959
litografia 48×64
189. Nowe domy, 1962
litografia barwna 62×42
190. Fabryka, 1964
litografia 46,3×70
191. Pejzaż przemysłowy, 1965
litografia 49×68
192. Fabryka II, 1966
litografia, sucha igła, wypukłodruk 44,5×72,5
193. Ogród, 1967
litografia, sucha igła 48×55
194. Fabryka X, 1968
litografia, sucha igła 47,5×63,5
195. Morze Śródziemne, 1968 il. 91
litografia, sucha igła 47,5×69,7
196. Wizerunek I, 1970, z cyklu „Soir de Paris”
litografia barwna, collage 49×67
197. Wizerunek V, 1970, z cyklu „Soir de Paris”
litografia barwna, collage 51×61
198. Ptak II, Reportaż, 1971, z cyklu „Banja Luka”
litografia barwna, collage 50,5×132,5 il. 92
- ANDRZEJ LACHOWICZ (ur. 1939), *Wrocław*
199. R.D.F., 1969
typografia barwna 66×60
200. Ginza III, 1970
typografia barwna 66×63
201. Ginza IV, 1971 il. 117
litografia, serigrafia barwna 94×60,5
- WŁADYSŁAW LAM (ur. 1893), *Sopot*
202. Morze, 1964 il. 38
linoryt 42,8×41,6
203. Morze
linoryt 40,5×55
- KATARZYNA LATAŁŁO (ur. 1924), *Warszawa*
204. Z cyklu „Ziemia”, III, 1954 il. 27
akwaforta, akwatinta 32,3×24,2
Muzeum Narodowe w Warszawie, Gr. W. 578
- DANUTA LESZCZYŃSKA-KLUZA (ur. 1926),
Kraków
205. Troja odnaleziona, 1963
sucha igła barwna 64,6×46,7
Muzeum Narodowe w Warszawie, Gr. W. 2037
206. Ogród I, 1964 il. 89
akwaforta 74,5×45
207. Ogród V, 1965
akwaforta barwna 54×37
208. W ogniu I, 1966
akwaforta barwna 64,7×49,3
209. Italia, 1967
akwaforta barwna 63,2×49,5
210. Polowanie na gronostaja II, 1967
akwaforta 40×37,5
211. Schwytalem — posiadam..., 1968
akwaforta kolorowana 63×47,5
212. Labirynt — wrócić, 1970
akwaforta barwna 62,4×98
Muzeum Narodowe Warszawa, Gr. W. 3058
213. Poduszka, 1971
akwaforta barwna 74,5×60
214. Karmicielka, 1971 il. 93
akwaforta barwna, kolorowana, stempel 78×59
- BENON LIBERSKI (ur. 1926), *Łódź*
215. Dyspozytor, 1971 il. 109
linoryt barwny — stempel 87,1×126,6
216. Nie ma już pustych miejsc, 1971
linoryt barwny — stempel 97,5×66,5
217. Western, 1971
linoryt barwny — stempel 87,8×125,8
- ZBIGNIEW LUTOMSKI (ur. 1934), *Kraków*
218. Mszyca, 1962
drzeworyt barwny 99×55
219. Skopje, 1964
drzeworyt barwny 57,5×93,5
220. W przestrzeni IV, 1967
drzeworyt 83×52
221. W przestrzeni V, 1967
drzeworyt 83×52
222. Taktyzm II, 1968
drzeworyt barwny 83×52
223. Taktyzm III, 1969
drzeworyt barwny 83×52
224. Taktyzm VI, 1969
drzeworyt barwny 83×52
225. Taktyzm XI, 1970
drzeworyt barwny 82×52
226. Taktyzm XIII, 1970 il. 108
drzeworyt barwny 82×52
227. Bódźce, 1971
drzeworyt barwny 82×52

- STANISŁAW ŁABĘCKI (ur. 1935), Łódź
228. Od pierwszego do drugiego..., 1969
litografia barwna, 75×52
229. N — 70, 1970
metal technika mieszana, 65×49,4
- TADEUSZ ŁAPIŃSKI (ur. 1928), Warszawa
230. Instrument, 1959
litografia barwna 59,9×49
Muzeum Narodowe w Warszawie, 191508, depozyt autora
231. Konstrukcja, 1962
litografia barwna 66,5×51,5
Muzeum Narodowe w Warszawie, 191704, depozyt autora
232. Kwiat podwodny, 1962 il. 58
litografia barwna 66,5×51,3
Muzeum Narodowe w Warszawie, 191705, depozyt autora
- MARIA ŁUSZCZKIEWICZ-JASTRZĘBSKA (ur. 1929), Warszawa
233. Miasteczko, 1963
sucha igła 58×49
234. W sieci, 1969 il. 40
sucha igła 45×65
235. Czarny jaszczur, 1971
sucha igła 49,5×36
- MIECZYŚLAW MAJEWSKI (ur. 1915), Warszawa
236. Rakietka po starcie, 1961
kwasoryt 64,5×49,5
237. Zakładnicy, 1962 il. 29
kwasoryt 64,6×49,4
Muzeum Narodowe w Warszawie, Gr. W. 1843
238. Przestańcie strzelać, 1968
mezzotinta 52×34,5
239. Ślepo posłuszny, 1969
mezzotinta 40×64,5
240. Źródło, 1971
mezzotinta 64,5×49
- MARIAN MALINA (ur. 1922), Sosnowiec
241. Człowiek z psem, 1956
drzeworyt 41,3×29,3
242. Trzy figury, 1957
drzeworyt 41,8×29,5
243. Tors I, 1959
cellografia barwna 41,2×30,2
244. Agresja, 1959
drzeworyt 56,8×43,5
245. Kompozycja archeologiczna, 1960
cellografia 53,4×24
246. Scena miejska, 1960
cellografia 41,5×29
247. Grupa, 1961 il. 67
cellografia 48,5×64,7
248. Trzy postacie, 1961
drzeworyt 59,4×41,2
249. W zbożu, 1964
drzeworyt 44,2×62,3
250. Postacie na plaży, 1964
linoryt 52,2×51,3
251. Podsluchiwanie, 1967
linoryt 55,4×52,7
252. Dwie figury ekspresyjne, 1968 il. 71
linoryt 65×48,2
- ADAM MARCZYŃSKI (ur. 1908), Kraków
253. Kwiaty, 1956 il. 60
sucha igła 29,4×37,3
Muzeum Narodowe w Warszawie, Gr. W. 1680
- LUCJAN MIANOWSKI (ur. 1933), Kraków
254. Improwizacja I, 1957 il. 51
litografia 55×39
Muzeum Narodowe w Warszawie, Gr. W. 2073
255. Urzędnik, 1961
litografia barwna 54×39,4
Muzeum Narodowe w Warszawie, Gr. W. 1943
256. Dziewczyna różowa, 1960
litografia barwna 53,5×32
Muzeum Narodowe w Warszawie, 195049, depozyt autora
257. Katedra ikonograficzna, 1961
litografia barwna 57,5×37,5
258. Katedra X, 1961
litografia barwna 60×36,5
259. Katedra XIII, 1962 il. 104
litografia barwna 64,3×39,5
260. Zachód słońca 8, 1967
litografia 49,5×74
261. Głowa 7, 1967
litografia barwna 58,3×35
262. Głowa 8, 1968
litografia barwna 68×35
263. Głowa — głowa, 1969 il. 105
litografia 51,4×36,5
264. Głowa — płyta gramofonowa, 1969
litografia barwna 47×32
265. Spacer po różowej łące, 1970
litografia barwna 57,8×31,2
266. Błękit nieba i gorąca plaża, 1971
litografia barwna 24×34,5
- ADAM MŁODZIANOWSKI (ur. 1917), Kraków
267. Gracz ok. 1949
drzeworyt 25×20
Muzeum Narodowe w Warszawie, Gr. W. 208
268. Stabat Mater, 1958
drzeworyt 28×20,1
Muzeum Narodowe w Warszawie, Gr. W. 1660
269. Instrument, ok. 1959
drzeworyt 21,4×27,5
Muzeum Narodowe w Warszawie, 195045, depozyt autora
270. Z wazy greckiej, ok. 1959 il. 19
drzeworyt 21,6×28
Muzeum Narodowe w Warszawie, Gr. W. 1657
271. Starożytni, ok. 1959
drzeworyt 27,1×21
Muzeum Narodowe w Warszawie, 195046, depozyt autora
- MACIEJ MODZELEWSKI (ur. 1938), Warszawa
272. Życie moja miłość, 1969 il. 128
litografia barwna 68×48,5
- BARBARA NARĘBSKA-DEBSKA (ur. 1921), Toruń
273. Festiwalowy Toruń, 1960
akwatinta barwna 52,4×38,4
274. Toruń — Budowa II, 1962 il. 30
akwatinta barwna 51,6×33,8
275. Toruń — Dom Kopernika, 1966
akwatinta barwna 62×32
276. Metro II, 1970
akwatinta 32,5×32,5
277. Metro III, 1970
akwatinta 32,5×32,5
- TYMON NIESIOŁOWSKI (1882—1965), Toruń
278. Don Kichot, 1955
linoryt 30,5×24,3
Muzeum Narodowe w Warszawie, Gr. Pol. 5173
279. Sancho, 1955
linoryt 30,5×25,5
Muzeum Narodowe w Warszawie, Gr. Pol. 5172
280. Zaproszenie do cyrku (Kłowni), 1955
sucha igła 19,2×14,7
Muzeum Narodowe w Warszawie, Gr. W. 1027
281. Akt siedzący, 1956
sucha igła 32,2×24,7
Muzeum Narodowe w Warszawie, Gr. Pol. 5170
282. Głowa dziewczyny, 1956 il. 4
sucha igła 25×16,5
Muzeum Narodowe w Warszawie, Gr. W. 2114
- ANDRZEJ NOWACKI (ur. 1938), Bydgoszcz
283. Wyobraźnia, 1970 il. 119
akwaforta 47×47
284. Lustro, 1970
akwaforta 44,2×34,5
285. Wnęka III, 1971
akwaforta 42,2×34,5
- JAN NOWAK (ur. 1930), Katowice
286. Cyrk XI, 1964 il. 62
litografia barwna 45,6×62,5
- MAREK OBERLÄNDER (ur. 1922), Warszawa
287. Głód, 1953 il. 33
litografia 48,3×69
Muzeum Narodowe w Warszawie, Gr. W. 172
- MARIA OBREMBIA (1927—1969), Katowice
288. W pracowni botanicznej, 1955 il. 48
litografia kolorowana 32,2×48,6
Muzeum Narodowe w Warszawie, Gr. W. 174
- ROMAN OPAŁKA (ur. 1931), Warszawa
289. Od Kronsztadt do Władystoku, 1967 il. 100
litografia barwna 57,7×40,8
290. Bój to będzie ostatni, 1967
litografia barwna 57,5×41
291. Potop, 1968
kwasoryt 59,5×48,5
292. Do słońca, 1969
kwasoryt 59×49,4
293. Z wnętrza, 1969 il. 101
kwasoryt 58,9×49,2
294. Ziemia, 1969
kwasoryt 59,2×49,4
295. 333, 1969
kwasoryt 59×49,4
296. Twoje zaś potomstwo uczynię liczne jak ziarnka pyłu ziemi..., 1970
kwasoryt 59×49,5
297. Metempsychosis, 1970
kwasoryt 59×49,5
- RYSZARD OSADCZY (ur. 1931), Katowice
298. Sztolnia, 1969
akwaforta, cynkografia 64,7×49,3
299. Dwie planety, 1970 il. 44
akwaforta, akwatinta barwna 81×49
300. Organizm, 1970
akwaforta, akwatinta barwna 79×49
- RYSZARD OTRĘBA (ur. 1932), Kraków
301. Szept VII, 1967
gipsoryt 77×55
Muzeum Narodowe w Krakowie, 11365

302. Greetings IV, 1967
gipsoryt 77×56
303. Pokłon V, 1968
gipsoryt 76×55
304. Początek XIII, 1968
gipsoryt 75×54
305. Strach XVIII, 1968
gipsoryt 76×55 il. 106
306. Ściana XIX, 1968
gipsoryt 77×55
307. Wydarzenie II, 1970
gipsoryt, serigrafia barwna 81×61
- JÓZEF PAKULSKI (ur. 1900), *Warszawa*
308. Wianki, 1959
litografia 49,7×68,7
309. Wyprawa księcia Igora, I (Złocona powierzchnia), 1963
litografia barwna 51×70,5
Muzeum Narodowe w Warszawie, Gr. W. 1896
310. Kompozycja kosmiczna, 1963
litografia barwna 69,5×48
Muzeum Narodowe w Warszawie, Gr. W. 1897
311. Walka, 1964, z cyklu „Wyprawa księcia Igora”
litografia barwna 52×71,7 il. 74
Muzeum Narodowe w Warszawie, Gr. W. 2273
312. Botticelli (interpretacja), wariant II, 1967
litografia barwna 67×49
Muzeum Narodowe w Warszawie, Gr. W. 3054
313. El Greco, 1968
litografia barwna 70,7×51
Muzeum Narodowe w Warszawie, Gr. W. 2689
314. Neptun, 1968
litografia barwna 66×48
Muzeum Narodowe w Szczecinie, Graf. 3680
315. Kompozycja morska III, wariant II, 1969
litografia barwna 70×51,8
Muzeum Narodowe w Warszawie, Gr. W. 2973
316. Czarny płomień, 1970
litografia barwna 69,8×47,5 il. 76
Muzeum Narodowe w Warszawie, Gr. W. 3056
317. Kompozycja morska IV, wariant I, 1971
litografia barwna 69,5×49,8
Muzeum Narodowe w Warszawie, Gr. W. 3055
318. Kompozycja przestrzenna, 1971
litografia barwna 69×47,8
319. Kompozycja morska IV, wariant V, 1971
litografia barwna 69,8×50
- JERZY PANEK (ur. 1918), *Kraków*
320. Rybak, 1955
drzeworyt 20,8×30,3
Muzeum Narodowe w Warszawie, Gr. W. 1298
321. Siuda Baba, 1958
drzeworyt 45×30
Muzeum Narodowe w Warszawie, Gr. W. 342
322. Don Kichot I, 1958
drzeworyt 48×35,5
Muzeum Narodowe w Warszawie, Gr. W. 42
323. Siwy koń, 1959
drzeworyt 64,5×48,7
Muzeum Narodowe w Warszawie, Gr. W. 344
324. Pasterka I, 1960
drzeworyt 64,8×48,7 il. 70
Muzeum Narodowe w Warszawie, Gr. W. 1588
325. Pastuch II, 1960
drzeworyt 65×48,8
Muzeum Narodowe w Warszawie, Gr. W. 2488
326. Autoportret w białym kapeluszu II, 1960
drzeworyt 64×47,5
Muzeum Narodowe w Warszawie, Gr. W. 764
327. Autoportret w białym kapeluszu V, 1960
drzeworyt 64×48,7
Muzeum Narodowe w Warszawie, Gr. W. 765
328. Portret Józefa Gielniaka IV, 1963
drzeworyt 37,5×28,8
Muzeum Narodowe w Warszawie, Gr. W. 2066
329. Płynący człowiek II, 1963
drzeworyt 37×50 il. 66
Muzeum Narodowe w Warszawie, Gr. W. 1865
330. Galopujący koń I, 1967
drzeworyt 35,7×66,8
Muzeum Narodowe w Warszawie, Gr. W. 2663
331. Galopujące konie I, 1968
drzeworyt 50×72
Muzeum Narodowe w Warszawie, Gr. W. 3023
- OLGA PECZENKO-SRZEDNICKA (ur. 1918), *Kraków*
332. Pisarz, 1969
litografia barwna 62×46 il. 36
333. Zwid, 1969
litografia barwna 48×57,5
- ANDRZEJ PIETSCH (ur. 1932), *Kraków*
334. Epitafium rude, 1962, z cyklu „Epitafium dla jelenia”
akwaforta, akwatinta barwna, cynkografia 66,1×50,1
335. Knieja, 1963
akwaforta, cynkografia barwna 65×49,3
336. Dolina II, 1964
akwatinta, akwaforta barwna 64,7×39,2
Muzeum Narodowe w Warszawie, Gr. W. 2046
337. Aktorka I, 1966
akwaforta, akwatinta, cynkografia barwna 57,3×48 il. 94
338. Plaża, 1968
akwaforta, akwatinta barwna 52×50
339. Podróźni, 1968
akwaforta, akwatinta barwna 57,5×43,8
340. Podróźni IV — Zaslona, 1970
akwaforta, mezzotinta barwna 56×45
341. Podróźni V — Przed świtem, 1971
akwaforta, akwatinta barwna 65×45,5 il. 95
- EDMUND PIOTROWICZ (ur. 1915), *Warszawa*
342. Pejzaż przestrzenny, 1959
sucha igła 32,5×49
Muzeum Narodowe w Warszawie, Gr. W. 796
343. Drzewa nadmorskie, 1963
sucha igła 49,3×64,2
344. Statek, 1965
sucha igła 62,7×50 il. 77
345. Nawigacja, 1965
akwaforta 49,8×63,5
Muzeum Narodowe w Warszawie, Gr. W. 2670
346. Katamarany, 1968
akwaforta 35×40
347. Na morzu, 1970
akwaforta 36,5×63,7
348. Błyskawica, 1971
mezzotinta, sucha igła 50×57
349. Czarny kwiat, 1971
mezzotinta, sucha igła 57×50 il. 78
350. Noc, 1971
mezzotinta, sucha igła 39,5×64,5
- JANUSZ PRZYBYLSKI (ur. 1937), *Warszawa*
351. Wizyta, 1969
akwaforta 64,4×49 il. 112
Muzeum Narodowe w Warszawie, Gr. W. 2981
352. Będę ciebie nosił, 1969
akwaforta barwna 64,6×49
Muzeum Narodowe w Warszawie, Gr. W. 2980
353. Psy, 1969
akwaforta, akwatinta barwna 64,2×49,2
Muzeum Narodowe w Warszawie, Gr. W. 3042
354. Kanapa 1971
akwaforta, akwatinta 49×65
- ALEKSANDER RAK (ur. 1899), *Katowice*
355. Strajk fernali, 1954
akwaforta 10,5×24,6 il. 3
356. Fornał, 1955
miękki werniks 21,3×15,3
357. Pejzaż, 1955
akwaforta 14,5×19,8
358. Karciarze, 1961
miękki werniks 32,3×21,7
359. Spotkanie z kogutem, 1970
akwaforta 14,5×7,7
- LESZEK RÓZGA (ur. 1924), *Łódź*
360. Zmierzch, 1961, z cyklu „Rudery”
akwaforta 25,6×32,5
361. Ziemia, 1962, z cyklu „Relikty”
akwaforta 25,2×33
362. Konary, 1962
akwaforta 32,4×25
363. W oczekiwaniu, 1963, z cyklu „Rudery”
akwaforta 31,4×24,6 il. 86
364. Plaża I, 1963, z cyklu „Relikty”
akwaforta 25,5×33
365. Agresja II, 1967, z cyklu „Zmory”
akwaforta 34,7×49,8
366. Intymność, 1969
akwaforta 24,8×26,6
367. Karuzela II, 1969
sucha igła 21,5×24
368. Bezmiar VII, albo Garum, 1969
akwaforta barwna 50×65
369. Przenikanie IV, albo Sebastian, 1969
akwaforta barwna 64,3×49,8
370. Przenikanie VI, Jurkowi K. dedykuje, 1969
akwaforta 49,6×64,4 il. 90
371. Przenikanie X, albo Lewitacja, 1970
akwaforta barwna 65×50
- ANDRZEJ RUDZIŃSKI (ur. 1910), *Warszawa*
372. Młocka II, 1954, z cyklu „Znad Wisły”
akwaforta 24,3×35,7 il. 23
373. Pejzaż, 1954, z cyklu „Znad Wisły”
akwaforta 24,5×36
374. Powrót do zagrody, 1956, z cyklu „Znad Wisły”
metal, technika mieszana barwna 39,5×50
375. Kaczki w owsie, 1956, z cyklu „Znad Wisły”
metal, technika mieszana 50×37,5
376. Lasek, 1957, z cyklu „Znad Wisły”
metal, technika mieszana 50×60
377. Nad wodą, 1957, z cyklu „Znad Wisły”
metal, technika mieszana 64×48,7
378. Zarośla, 1958, z cyklu „Znad Wisły”
metal, technika mieszana 42,2×50,6
379. Pejzaż z Jugosławii, 1958
metal, technika mieszana 48,5×62,5 il. 24
380. W wodzie, 1961
metal, technika mieszana 60×50

- STANISŁAW RZEPA (ur. 1906), *Warszawa*
381. Cykl 10 B, 1959 il. 61
elektrotinta 25×31,3
382. Kolorowe zdarzenie, 1959
akwaforta barwna 35×47,5
383. Fluidylla, 1959
elektrotinta barwna 32×49
384. Myśli, 1959
akwaforta 32×48,2
- MAREK SAPETTO (ur. 1939), *Warszawa*
385. Cisza, 1970 in. 126
technika własna 82×36
- KONSTANTY M. SOPOČKO (ur. 1903), *Warszawa*
386. Drukarnia podziemna, 1948, z „Teki partyzanckiej”
drzeworyt 10,2×13,8
387. Wsadzenie pociągu, 1948, z „Teki partyzanckiej”
drzeworyt 11×14
388. Mój przyjaciel pszczelarz, 1956 il. 10
drzeworyt 20,5×13,1
389. Pałace, 1968
linoryt 13,2×16
- KONRAD SRZEDNICKI (ur. 1894), *Kraków*
390. Ryby III, 1946 il. 1
litografia barwna 37,2×43,7
391. Frombork, 1959
litografia barwna 49×67,3
392. Znak mnożenia, 1961
litografia barwna 45×60
Muzeum Narodowe w Warszawie, Gr.W. 1582/1
393. Końskie niebo, 1962
akwaforta, akwatinta 64,5×49,5
394. Pegaz, 1962
metal, technika mieszana 49×64,5
395. Lunacy, 1963
metal, technika mieszana 64,2×49,6
396. Konie św. Marka, 1963 il. 68
akwaforta, akwatinta 49,2×64,5
397. Pasterz leśny, 1966
akwaforta, akwatinta 64,5×49,3
398. Świt, dzień, zmrok i noc, 1967
metal, technika mieszana 50×65
399. Obrazy, 1968 il. 69
akwaforta barwna 65×49,8
400. Na jakiejś planecie, 1969
metal, technika mieszana barwna 49×64
401. Ewa, 1969
metal, technika mieszana barwna 64,4×48,8
402. Miss Murano, 1971
metal, technika mieszana, linoryt barwny 65×50
- ROMAN STARAK (ur. 1929), *Zabrze*
403. Bloki VI, 1970 il. 41
linoryt 35×50
- ANTONI STARCZEWSKI (ur. 1924), *Łódź*
404. Kompozycja I/ab+cd, 1969 il. 115
linoryt 40,2×40
405. Kompozycja MF/O, 1971
linoryt barwny 42,2×42
406. Kompozycja z, 1971
linoryt 42,2×30,1
- JONASZ STERN (ur. 1904), *Kraków*
407. Czerwone i czarne, 1958 il. 57
serigrafia na jedwabiu 16,5×47
Muzeum Narodowe w Warszawie, Gr.W. 4
- ANDRZEJ STRUMIŁŁO (ur. 1928), *Warszawa*
408. Temat nepalski, 1971 il. 127
cynkografia 77,5×48
- CELINA STYRYLSKA-TARANCZEWSKA
(ur. 1923), *Kraków*
409. Merkury, 1968 il. 116
drzeworyt barwny 50×49,5
Muzeum Narodowe w Warszawie, Gr. W. 2867
- STEFAN SUBERLAK (ur. 1928), *Katowice*
410. Dziki Józek, 1957, z cyklu „Las”
litografia 64,5×44
411. Drzewa, 1959, z cyklu „Las”
litografia 49,5×65
412. Polowanie, 1959, z cyklu „Las” il. 72
linoryt 48,9×76
413. Cielenie, 1959, z cyklu „Wieś”
linoryt 52,5×75
414. Pastuch, 1959, z cyklu „Wieś”
linoryt 70,5×51
Muzeum Narodowe w Warszawie, Gr.W. 729
415. Chłop i jego ziemia, 1959, z cyklu „Ziemia”
litografia 67,4×48,8
Muzeum Narodowe w Warszawie, Gr.W. 730
416. Gospodarz I, 1959, z cyklu „Wieś” il. 75
litografia 70,6×55,2
417. Gospodyni II, 1960, z cyklu „Wieś”
linoryt 70,5×46
418. Tańcząca wieś, 1960, z cyklu „Wieś”
litografia 54,5×71
419. Tatry I, 1968
litografia 64×84
Muzeum Narodowe w Warszawie, Gr.W. 2972
- KRYSTYNA SZALEWSKA (ur. 1938), *Bydgoszcz*
420. Zjawy, 1971 il. 129
technika mieszana 56,2×46
- EWA ŚLIWIŃSKA (ur. 1909), *Warszawa*
421. Ulica Don Kichotów, 1960
gipsoryt 32,7×65
422. Ulica, 1960
gipsoryt 65,5×48,7
Muzeum Narodowe w Warszawie, Gr.W. 1336
423. Znak, 1964 il. 39
linoryt barwny 50,2×65
424. Godziny, 1966
linoryt barwny 66×90
425. Przepływy, 1966
linoryt barwny 65×82
426. Wiadukty (w przestrzeni), 1971
linoryt barwny 74,7×56,2
- JAN TARASIN (ur. 1926), *Warszawa*
427. Dekorowanie przodowników pracy, Nowa Huta,
1954
litografia 28×31,7
Muzeum Narodowe w Warszawie, Gr.W. 589
428. Mularka, 1954
litografia 37,5×30
Muzeum Narodowe w Warszawie, Gr.W. 592
429. Stół kuchenny, 1955 il. 47
litografia 21,5×32,3
Muzeum Narodowe w Warszawie, Gr.W. 1365
430. Drzewo, 1955, z cyklu „Dom”
litografia 21,5×32,5
Muzeum Narodowe w Warszawie, Gr.W. 175
431. Wspomnienie, 1955, z cyklu „Dom”
litografia 21,1×30
Muzeum Narodowe w Warszawie, Gr.W. 184
432. Uczta, 1957
litografia 39,3×54,3
Muzeum Narodowe w Warszawie, Gr. W. 1061
433. Przesunięcia, 1960
litografia 54,5×34
Muzeum Narodowe w Warszawie, 191441, depozyt
autora
434. Drobiazgi, 1961 il. 54
litografia barwna 44,2×42,5
Muzeum Narodowe w Warszawie, 191750, depozyt
autora
- JÓZEF TOM (1886—1963), *Warszawa*
435. Odbudowa Starego Miasta I, 1953 il. 6
litografia 35,3×25,3
Muzeum Narodowe w Warszawie, Gr. Pol. 4781
436. Odbudowa Starego Miasta III, 1954
litografia 31,2×25,5
Muzeum Narodowe w Warszawie, Gr. W. 1369
437. Rok 1939, 1961
litografia kolorowana 27×32,4
Muzeum Narodowe w Warszawie, Gr. W. 2545/2
- STANISŁAW TÖPFER (ur. 1917), *Warszawa*
438. Planty, ok. 1949 il. 14
drzeworyt 17,4×24,7
Muzeum Narodowe w Warszawie, Gr. W. 1036
- JERZY TRELIŃSKI (ur. 1940), *Łódź*
439. Uwikłany w sprzeczności, 1971 il. 132
litografia 64,7×45
- LUDWIK TYROWICZ (1901—1958), *Łódź*
440. Łańcut, 1947
akwaforta 20,5×15,2
Muzeum Narodowe w Warszawie, Gr. W. 2860
441. Weranda z winną latoroślą, 1948
akwaforta 29×20,5
Muzeum Narodowe w Warszawie, Gr. W. 1109
442. Aleja przedmiejska, 1948
akwaforta 17,9×16,9
Muzeum Narodowe w Warszawie, Gr. W. 2861
443. Bratysława, 1949 il. 7
akwaforta 21,5×16,4
Muzeum Narodowe w Warszawie, Gr. W. 2859
444. Wiosna na Hradczynie, 1950
akwaforta 21,2×27,8
Muzeum Narodowe w Warszawie, Gr. W. 192
- WACŁAW WAŚKOWSKI (ur. 1904), *Warszawa*
445. Martwa natura, 1946, z cyklu „Protest”
drzeworyt 16,8×12,9
446. Akt, 1946, z cyklu „Protest” il. 9
drzeworyt 17×12
447. Kwiaty (Chwała), 1946, z cyklu „Protest”
drzeworyt 16,7×12,8
448. Wnętrze, 1947, z cyklu „Protest”
drzeworyt 16,6×12,4
- MARIA WĄSOWSKA (ur. 1931), *Toruń*
449. Śpiew na płycie, 1968
linoryt 67,4×47,5
450. Scena balkonowa, 1969
linoryt 67,9×48
451. Iluminacja, 1969 il. 111
linoryt 67,8×47,5
- MIECZYŚLAW WĄTORSKI (ur. 1904), *Kraków*
452. Rok 1846, Śmierć Dembowskiego, ok. 1951 il. 25
akwaforta 24,6×39
Muzeum Narodowe w Warszawie, Gr. W. 1383

- MIECZYŚLAW WEJMAN (ur. 1912), *Kraków*
453. Księżyc II, 1948
drzeworyt 13,6×17,8
454. Księżyc VI, 1948
drzeworyt 16,3×25,9
455. Skrzydlaci, 1958
akwaforta, akwatinta 29,7×36,8
456. Sędziowie, 1958
akwaforta, akwatinta 50,3×35,4
457. Muzykanci, 1958
akwaforta, akwatinta 36,5×50
458. Cień, 1960
drzeworyt 47×62,8
459. Dyskusja, 1961
drzeworyt barwny 48,2×63
460. Wieczór, 1961
drzeworyt 67,8×40,4
il. 87
461. Zastona II, 1962
drzeworyt 74,5×59,7
462. Rowerzysta XI, 1964
akwaforta 64,5×49,3
463. Rowerzysta XII, 1965
akwaforta 30,8×49,7
464. Rowerzysta II a, 1965
akwaforta 49,3×64,4
465. Rowerzysta IX a, 1968
akwaforta, akwatinta barwna 24,5×26
466. Rowerzysta XII a, 1968
akwaforta, akwatinta 19,5×25
il. 88
- STANISŁAW WEJMAN (ur. 1944), *Kraków*
467. Kolacja, 1969
akwaforta, akwatinta 29,3×24,4
il. 113
- WŁADYSŁAW WINIECKI (ur. 1941), *Warszawa*
468. Niszakku, 1970
litografia 90,3×53
il. 123
469. Krucjata, 1971
litografia 54,3×76
470. Swaty, 1969
litografia 53,8×75,5
- IGNACY WITZ (1919—1971), *Warszawa*
471. Litografia XXVI, 1968
litografia 59,5×41
własność rodziny autora
il. 45
472. Litografia XXVII, 1968
litografia 58,5×39,4
własność rodziny autora
- STANISŁAW WÓJTOWICZ (ur. 1920), *Kraków*
473. Próba zespołu instrumentalnego górników, ok. 1954
drzeworyt 24,7×34,5
Muzeum Narodowe w Warszawie, Gr. W. 888

474. Portret z kotem, 1956
drzeworyt 50×35,5
il. 55
475. Kataryniarz, 1958
drzeworyt 28×25
Muzeum Narodowe w Warszawie, Gr. W. 55
476. Wenecja, 1958
drzeworyt barwny 27×38
477. Sen XXVI, 1958
drzeworyt barwny 53×39,8
Muzeum Narodowe w Warszawie, Gr. W. 53
478. Noc — Sen XXX, 1958
drzeworyt barwny 76×50
Muzeum Narodowe w Warszawie, Gr. W. 57
479. Miasto, 1960
drzeworyt barwny 52,8×40,9
Muzeum Narodowe w Warszawie, Gr. W. 1641
480. Dla Hemingwaya, 1961
drzeworyt 71,3×50,3
Muzeum Narodowe w Warszawie, Gr. W. 1591
481. Jaszczur, 1961
drzeworyt 71×50
482. Ptak, 1963
drzeworyt barwny 53,4×40,2
Muzeum Narodowe w Warszawie, Gr. W. 2026
483. Epitafium I, 1963
drzeworyt barwny 52×40
Muzeum Narodowe w Warszawie, Gr. W. 2025
il. 79
484. Epitafium XXVII, 1965
drzeworyt barwny 40×54,5
485. Kwiat życia, 1967
drzeworyt 71,4×50,4
Muzeum Narodowe w Warszawie, Gr. W. 2596
il. 80
486. Człowiek II, 1967
drzeworyt barwny 62,6×39,5
Muzeum Narodowe w Warszawie, Gr. W. 2594
487. Sen nocy letniej, 1969
drzeworyt barwny 70×50
- KRYSTYNA WRÓBLEWSKA (ur. 1904), *Kraków*
488. Budowa Zakładów Chemicznych nr 1, 1949
drzeworyt 20×15
Muzeum Narodowe w Warszawie, Gr. W. 909
489. Zbiór owoców w PGR, 1950
drzeworyt 19,4×15
Muzeum Narodowe w Warszawie, Gr. W. 721
490. Głowa, 1957
drzeworyt 27×17,6
Muzeum Narodowe w Warszawie, Gr. W. 1893

491. Moralitet, 1961
drzeworyt 31×40,3
Muzeum Narodowe w Warszawie, Gr. W. 1598
il. 15
492. Oni, 1964
drzeworyt 35×25
Muzeum Narodowe w Warszawie, Gr. W. 2054

- ZESPÓŁ 9 GRAFIKÓW
493. Powstanie Kostki Napierskiego, z cyklu „Walki i zwycięstwa ludu polskiego”, ok. 1954
drzeworyt kolorowany 15×30
Muzeum Narodowe w Warszawie, Gr. W. 657



1

1. K. Szrednicki, Ryby III, kat. 390
2. E. Czerwiński, Drzewa, kat. 41
3. A. Rak, Strajk fernali, kat. 355
4. T. Niesiolowski, Głowa, kat. 282
5. J. Hoppen, Głowa apostoła, kat. 114
6. J. Tom, Odbudowa Starego Miasta I, kat. 435
7. L. Tyrowicz, Bratysława, kat. 443
8. A. Jurkiewicz, Szermierka III, kat. 136
9. W. Waśkowski, Akt, kat. 446
10. K. Sopoćko, Mój przyjaciel pszczelarz, kat. 388
11. M. Jurgielewicz, Chopin, kat. 131



4



6



7



8



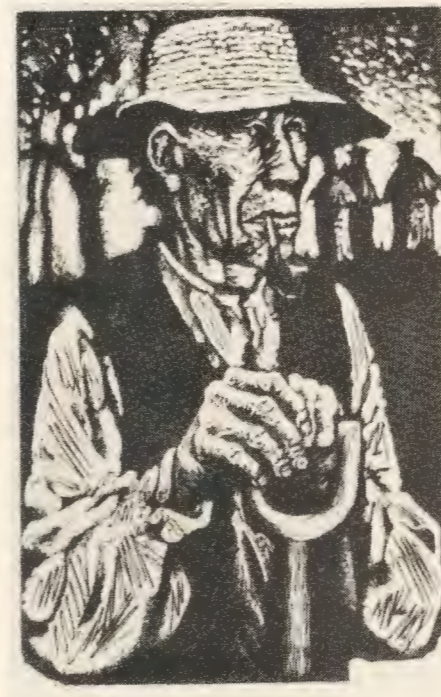
2



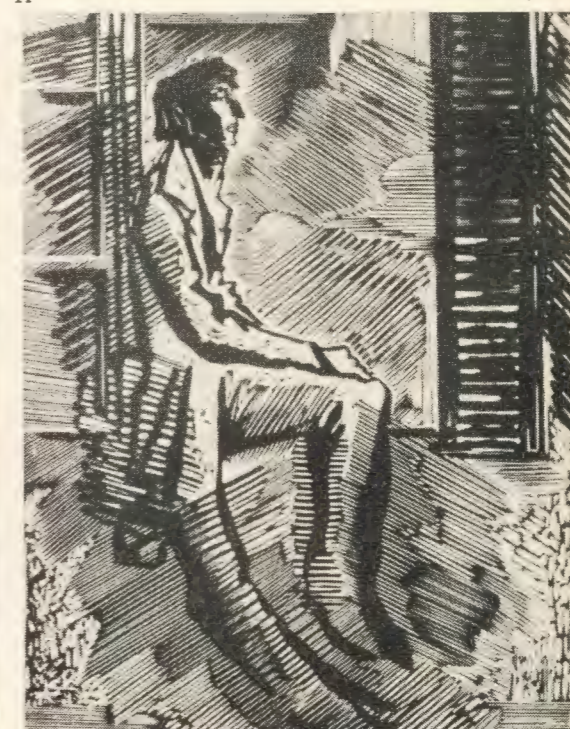
5



9



10



11



3



12



15



13



14



16

- 12. S. Brzęczkowski, Warsztaty kolejowe, kat. 25
- 13. L. Kosmulski, Gdańsk, kat. 155
- 14. S. Töpfer, Planty, kat. 438
- 15. K. Wróblewska, Moralitet, kat. 491
- 16. J. Bandura, Autoportret, kat. 5
- 17. S. Dretler-Flin, Stara historia, kat. 68
- 18. H. Krażowska-Knotowa, Ustka, kat. 180
- 19. A. Młodzianowski, Z wazy greckiej, kat. 270
- 20. B. Krasnodebska-Gardowska, Las, kat. 166
- 21. F. Burkiewicz, Załoty, kat. 27
- 22. T. Jakubowska, Przejście, kat. 128



17



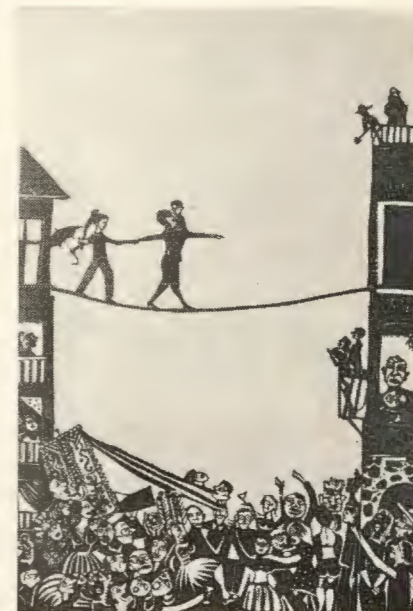
18, 19



21



20



22



23, 24

- 23. A. Rudziński, Młocka, kat. 372
- 24. A. Rudziński, Pejzaż z Jugosławii, kat. 379
- 25. M. Wątorski, Rok 1848, kat. 452
- 26. A. Kandzióra, Starolęka, kat. 144
- 27. K. Latało, Z cyklu „Ziemia” III, kat. 204
- 28. J. Kondracka, Ostatnie roboty na Rynku, kat. 151
- 29. M. Majewski, Zakładnicy, kat. 237
- 30. B. Narewska-Dębska, Toruń — Budowa II, kat. 274
- 31. T. Jura, Miasto III, kat. 130
- 32. S. Damski, Pejzaż kolejowy I, kat. 43
- 33. M. Oberländer, Głód, kat. 287



25
26



27



28



29

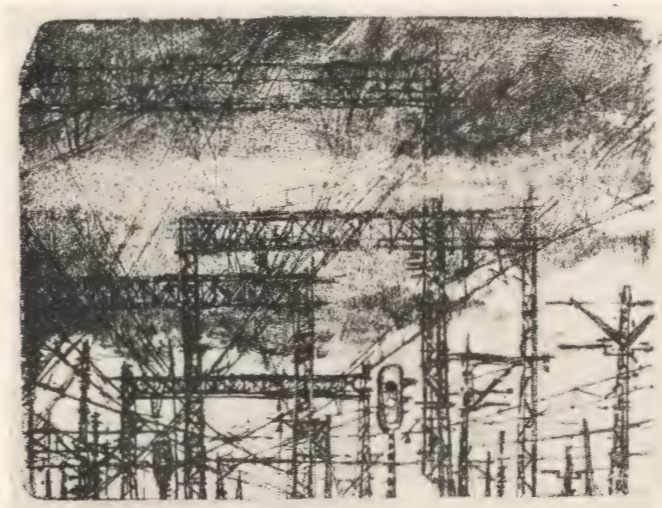


30



31

32



33





34

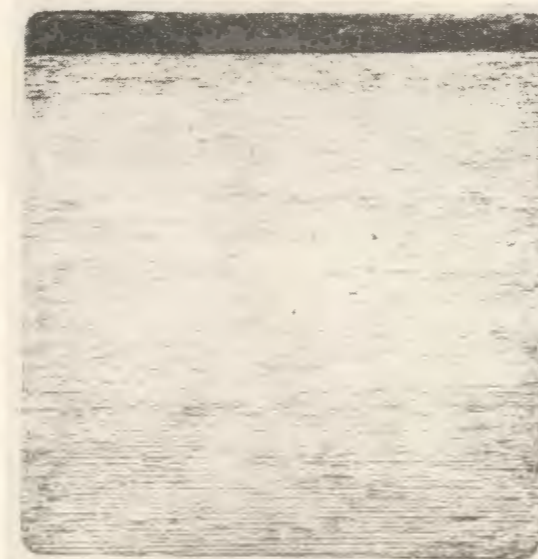


35



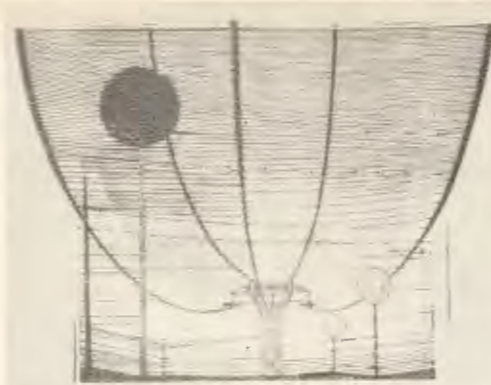
36

37



38

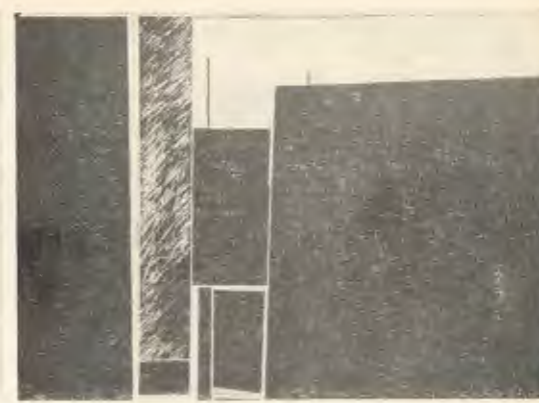
- 34. Z. Kaja, Wielkopolscy dudziarze, kat. 143
- 35. M. Hiszpańska-Neumann, W kręgu ciszy, kat. 111
- 36. O. Peczenko-Srzednicka, Pisarz, kat. 332
- 37. Z. Kotlarczyk, Pomnik ptaka, kat. 160
- 38. W. Lam, Morze, kat. 202
- 39. E. Sliwińska, Znak, kat. 423
- 40. M. Łuszczkiewicz-Jastrzębska, W sieci, kat. 234
- 41. R. Starak, Bloki VI, kat. 403
- 42. J. Góra, Wizja I, kat. 101
- 43. D. Kołwzan-Nowicka, Temat muzyczny, kat. 149
- 44. R. Osadczy, Dwie planety, kat. 299
- 45. I. Witz, Litografia XXVI, kat. 471



39



40



41

42



43

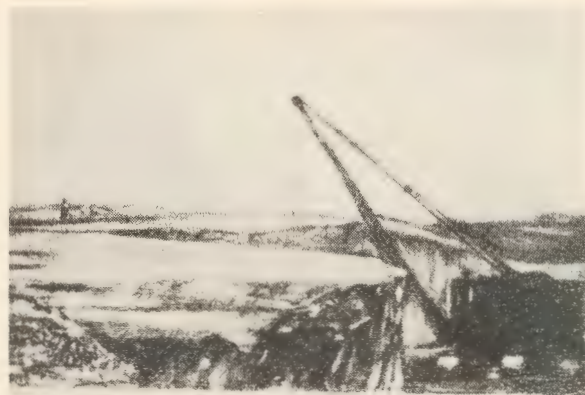


44



45





46



47

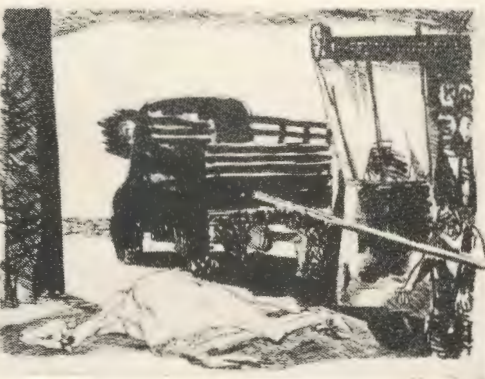


48

- 46. W. Borowczyk, Zmienia się kraj-
obraz, kat. 13
- 47. J. Tarasin, Stół kuchenny, kat. 429
- 48. M. Obremba, W pracowni botanicz-
nej, kat. 288
- 49. A. Haska, Bal maskowy I, kat. 104
- 50. W. Kunz, Biały koń, kat. 187
- 51. L. Mianowski, Improwizacja I, kat. 254
- 52. Z. Dębowska-Tarasin, w Gabinetce
Ochrony Pracy, kat. 56
- 53. T. Dominik, W ogrodzie, kat. 59
- 54. J. Tarasin, Drobiazgi, kat. 434
- 55. S. Wójtowicz, Portret z kotem, kat. 474
- 56. T. Dominik, Natura, kat. 61
- 57. J. Stern, Czerwone i czarne, kat. 407
- 58. T. Łapiński, Kwiat podwodny, kat. 232
- 59. A. Haska, Kształt V, kat. 109



49



50

51



52



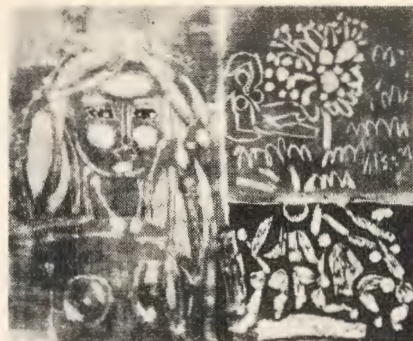
55



58



59



53



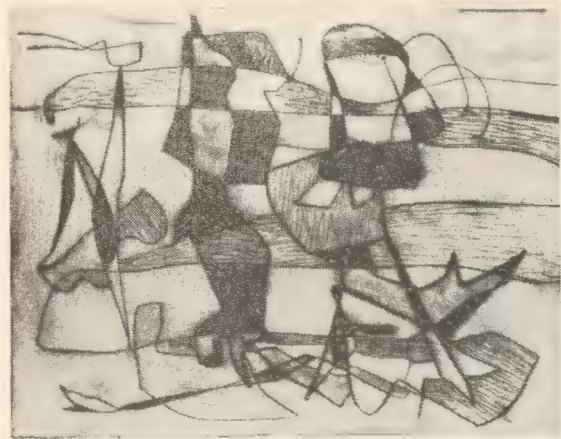
54



56



57



60



63



66



61



64



62



65



67



68

- 60. A. Marczyński, Kwiaty, kat. 253
- 61. S. Rzepa, Cykl 10 B, kat. 381
- 62. J. Nowak, Cyrk XI, kat. 286
- 63. S. Borysowski, Grafika kolorowa VII, kat. 19
- 64. I. Kotlarczyk, Obsesje, kat. 157
- 65. J. Kotlarczyk, Zapis VI, kat. 159
- 66. J. Panek, Płynący człowiek II, kat. 329
- 67. M. Malina, Grupa, kat. 247
- 68. K. Szrednicki, Konie św. Marka, kat. 396
- 69. K. Szrednicki, Obrazy, kat. 399
- 70. J. Panek, Pasterka I, kat. 324
- 71. M. Malina, Dwie figury ekspresyjne, kat. 252

70



69



71



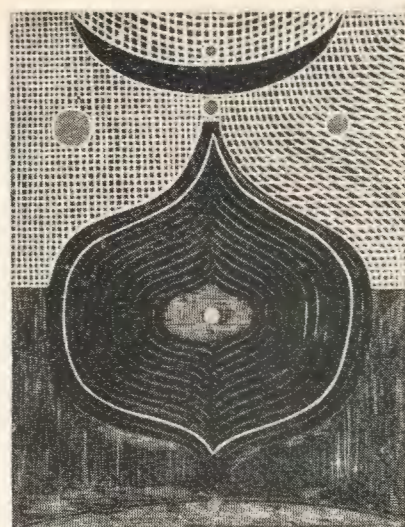
72



75



76



79



80



81

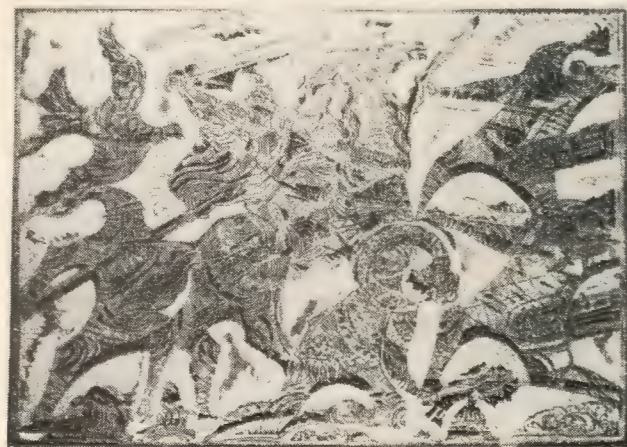


82

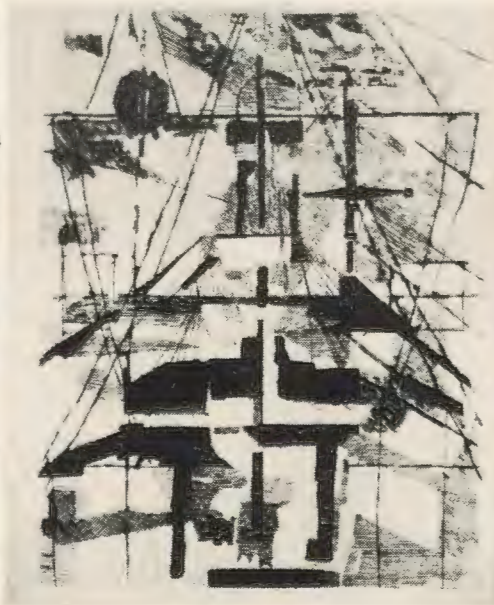


73

74



74



77



78



83

- 72. S. Suberlak, Polowanie, kat. 412
- 73. H. Chrostowska, Statystki, kat. 32
- 74. J. Pakulski, Walka, kat. 311
- 75. S. Suberlak, Gospodarz I, kat. 416
- 76. J. Pakulski, Czarny płomień, kat. 316
- 77. E. Piotrowicz, Statek, kat. 344
- 78. E. Piotrowicz, Czarny kwiat, kat. 349
- 79. S. Wójtowicz, Epitafium I, kat. 483
- 80. S. Wójtowicz, Kwiat życia, kat. 485
- 81. S. Dawski, Masada I, kat. 48
- 82. S. Dawski, Kompozycja XX/K, kat. 49
- 83. H. Chrostowska, Portret XI, kat. 39



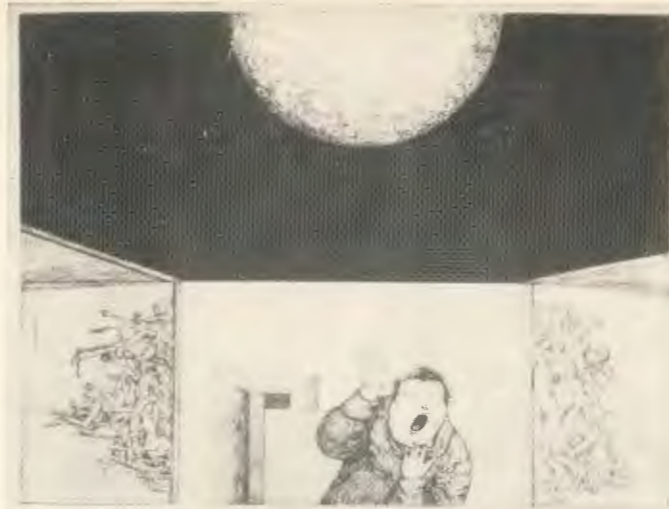
84



85

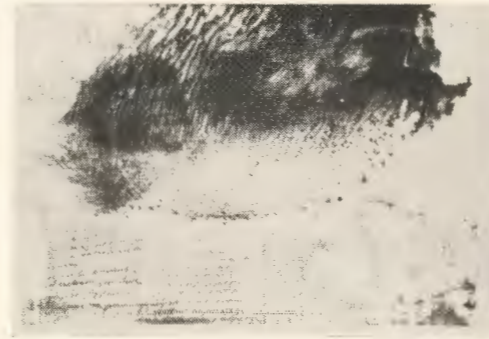


86



90

91



92



87



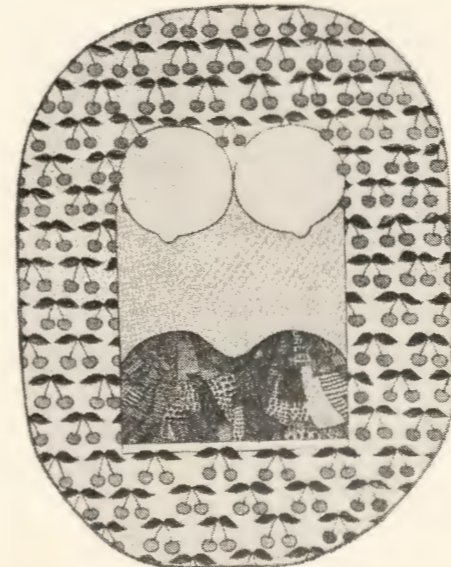
88



89



93



94



95



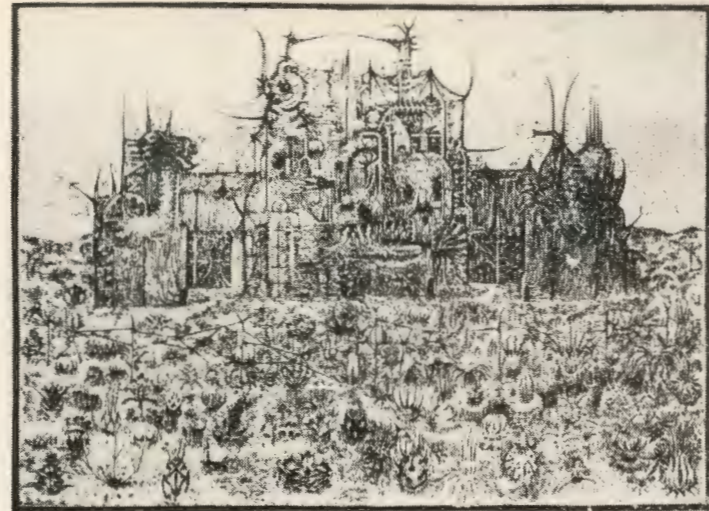
- 84. J. Kraupe-Swiderska, Jesień w górach, kat. 170
- 85. J. Kraupe-Swiderska, Do muzyki Corellego, kat. 172
- 86. L. Rózga, W oczekiwaniu, kat. 363
- 87. M. Wejman, Wieczór, kat. 460
- 88. M. Wejman, Rowerzysta XII a, kat. 466
- 89. D. Leszczyńska-Kluza, Ogród I, kat. 206
- 90. L. Rózga, Przenikanie VI, kat. 370
- 91. W. Kunz, Morze Śródziemne, kat. 195
- 92. W. Kunz, Ptak II, kat. 198
- 93. D. Leszczyńska-Kluza, Karmicielka, kat. 214
- 94. A. Pietsch, Aktorka I, kat. 337
- 95. A. Pietsch, Podróźni V, kat. 341



96



97



98



99



100



101

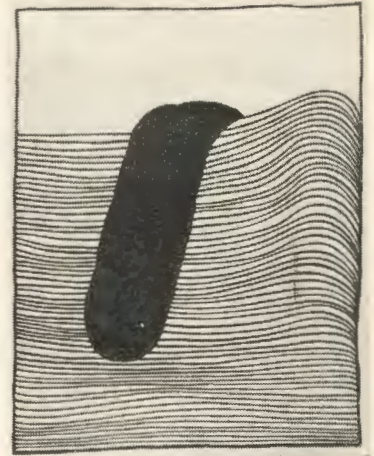


102

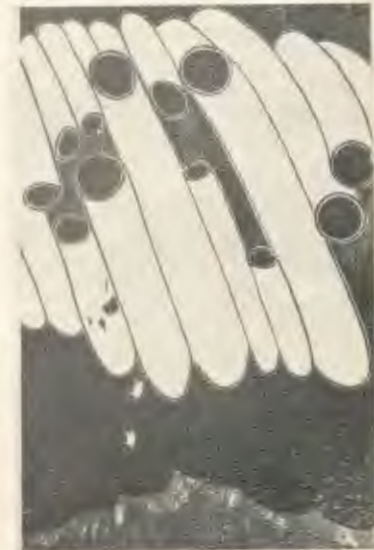


103

107

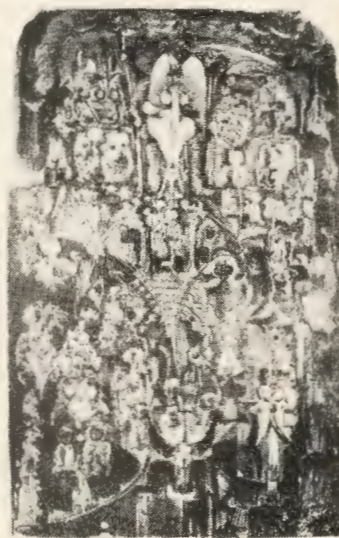


108



- 96. T. Jackowski, Głowa, kat. 117
- 97. T. Jackowski, Refleksja II, kat. 125
- 98. J. Gielniak, Sanatorium V, kat. 87
- 99. J. Gielniak, Improwizacja dla Grażynki VI, kat. 96
- 100. R. Opalka, Od Kronsztadu do Władystoku, kat. 289
- 101. R. Opalka, Z wnętrza, kat. 293
- 102. J. Gaj, Taniec, kat. 79
- 103. J. Gaj, Drabiny, kat. 84
- 104. L. Mianowski, Katedra XIII, kat. 259
- 105. L. Mianowski, Głowa-głowa, kat. 263
- 106. R. Otręba, Strach XVIII, kat. 305
- 107. S. Fijałkowski, 11 XII 70, kat. 75
- 108. Z. Lutomski, Taktyzm XIII, kat. 226

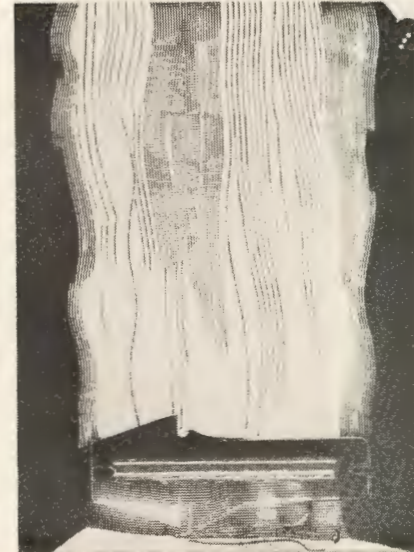
104



105



106

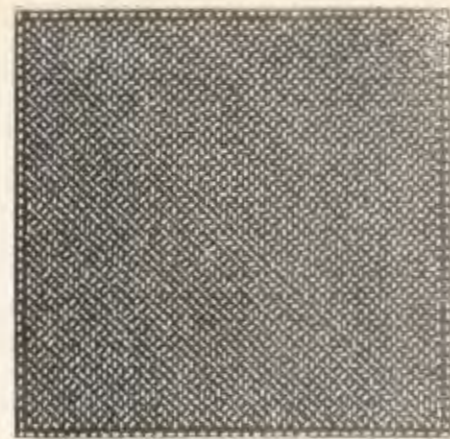




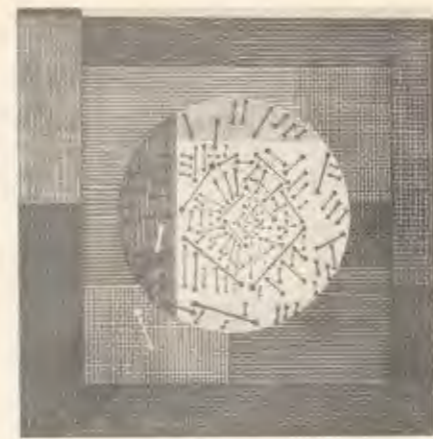
109



114



115



116



110

- 109. B. Liberski, Dyspozytor, kat. 215
- 110. J. Karwacki, Hiszpańska szkoła konnej jazdy IX, kat. 145
- 111. M. Wąsowska, Iluminacja, kat. 451
- 112. J. Przybylski, Wizyta, kat. 351
- 113. S. Wejman, Kolacja, kat. 467
- 114. J. J. Aleksion, Seans, kat. 2
- 115. A. Starczewski, Kompozycja I/ab+cd, kat. 404
- 116. C. Styrylska-Taranczewska, Merkury, kat. 409
- 117. A. Lachowicz, Ginza IV, kat. 201
- 118. J. Berdyszak, Kompozycja kół VIII, kat. 10
- 119. A. Nowacki, Wyobraźnia, kat. 283
- 120. M. Kremer, Wspinaczka, kat. 183

119



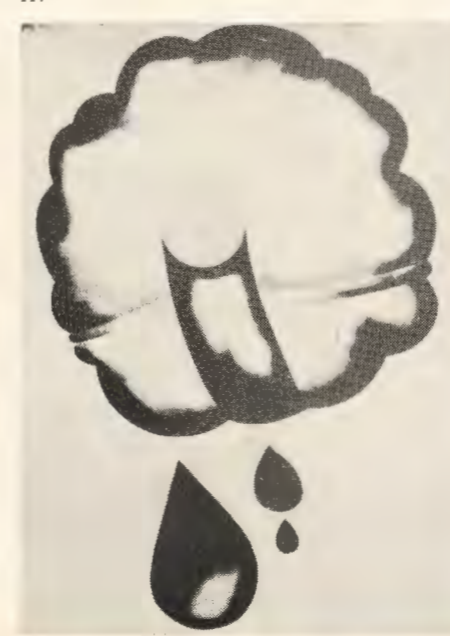
111



112



113



117



118



120



121



122



123



124

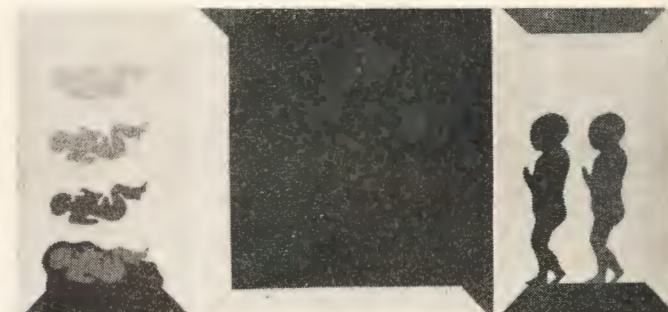


128



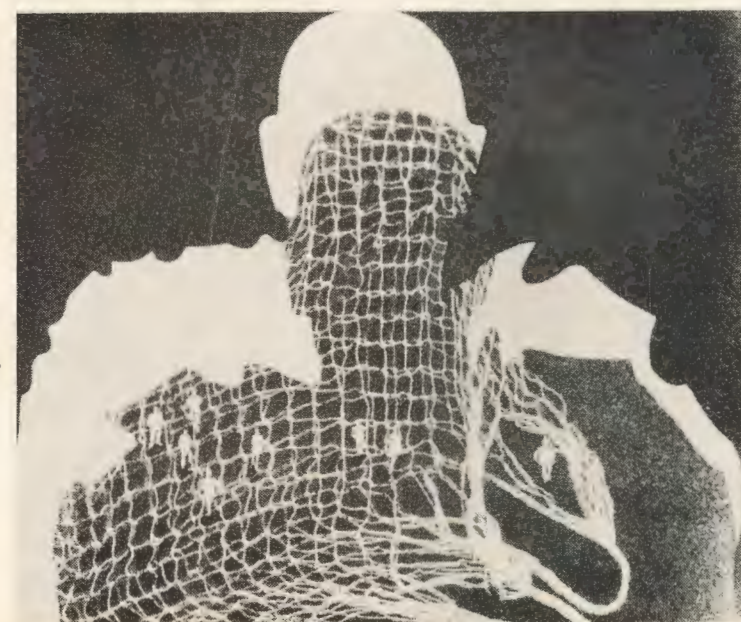
129

130



- 121. M. Detynlecki, Para, kat. 55
- 122. W. Krzywobłocki, Pakiet, kat. 184
- 123. W. Winiecki, Niszakku, kat. 468
- 124. J. Drązkiewicz, Dziwny jest ten świat..., VIII, kat. 63
- 125. Z. Broniek, Portret A, kat. 22
- 126. M. Sapetto, Cisza, kat. 385
- 127. A. Strumiło, Temat nepalski, kat. 408
- 128. M. Modzelewski, Życie moja miłość, kat. 272
- 129. K. Szalewska, Zjawa, kat. 420
- 130. Z. Czyż, Macierzyństwo, kat. 42
- 131. A. Basaj, Zejście ze sceny VI, kat. 7
- 132. J. Treliński, Uwikłany w sprzeczności, kat. 439
- 133. R. Gieryszewski, Ponad 300, kat. 99

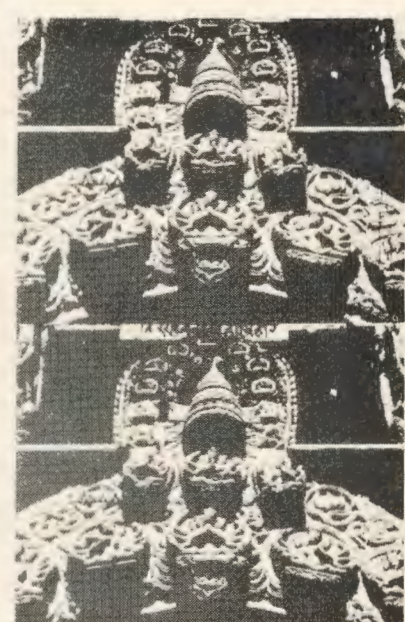
125



126



127



131



132



133



Projekt ekspozycji: Andrzej STRUMIŁŁO
Projekt plakatu: Jan MŁODOŻENIEC

Opracowanie katalogu: Irena JAKIMOWICZ
Opracowanie graficzne katalogu: Stefan BERNACIŃSKI
Zdjęcia: Marek Holzman, Henryk Romanowski, Witalis Wolny,
Pracownia Fotograficzna CBWA — Wiesława Rolke
Redakcja techniczna: Henryk Malko (CBWA)
cena zł 10.—
nakład 1000 egz.

