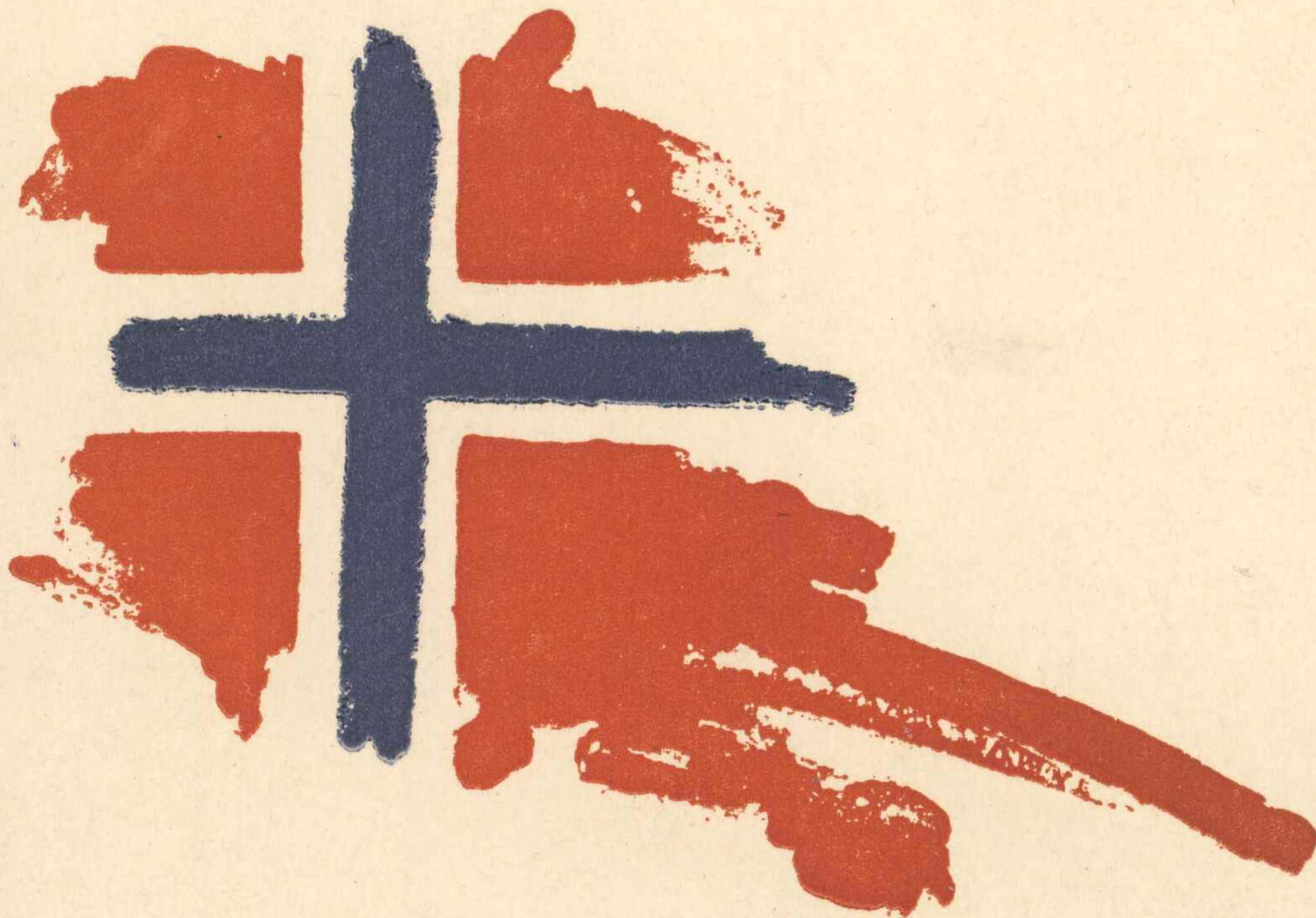


5/1971zach

10 Norweqów



WYSTAWA WSPÓŁCZESNEJ SZTUKI NORWESKIEJ

MINISTERSTWO KULTURY I SZTUKI
ZWIĄZEK POLSKICH ARTYSTÓW PLASTYKÓW

10 Norweoów

WYSTAWA WSPÓŁCZESNEJ SZTUKI NORWESKIEJ

BERGMAN
BOTNEN
CHRISTENSEN
EIKAAS
GUNNERUD
MALMEDAL
STRÖMME
WAKSVIK
WINGE
WOLD

STYCZEŃ 1971

WARSZAWA „ZACHĘTA”, PLAC MAŁACHOWSKIEGO 3

Wystawa zorganizowana przez Wydział Kultury Królewskiego Ministerstwa Spraw Zagranicznych w Oslo.

Wyboru artystów dokonało Stale Jury Stowarzyszenia Artystów Norweskich z siedzibą w Oslo.

Projekt i przygotowanie wystawy:
PER REMFELDT
Dyrektor Towarzystwa Sztuk Pięknych w Bergen

Organizacja wystawy:
CENTRALNE BIURO WYSTAW ARTYSTYCZNYCH

Ministerstwo Kultury i Sztuki PRL
ul. Krakowskie Przedmieście 13
00-230 Warszawa

Przemysław Ogrodziński
Ambasador PRL
w Królestwie Norwegii
ul. Krakowskie Przedmieście 13
00-230 Warszawa

amb. Jan Druto
Dyrektor Departamentu
Współpracy Kulturalnej i Naukowej
w Ministerstwie Spraw Zagranicznych PRL
ul. Krakowskie Przedmieście 13
00-230 Warszawa

amb. Jan Druto
Dyrektor Departamentu
Współpracy Kulturalnej i Naukowej
w Ministerstwie Spraw Zagranicznych PRL
ul. Krakowskie Przedmieście 13
00-230 Warszawa

amb. Jan Druto
Dyrektor Departamentu
Współpracy Kulturalnej i Naukowej
w Ministerstwie Spraw Zagranicznych PRL
ul. Krakowskie Przedmieście 13
00-230 Warszawa

Lucjan Motyka
Minister Kultury i Sztuki PRL

Przemysław Ogrodziński
Ambasador PRL
w Królestwie Norwegii

amb. Jan Druto
Dyrektor Departamentu
Współpracy Kulturalnej i Naukowej
w Ministerstwie Spraw Zagranicznych PRL

KOMITET HONOROWY

amb. Jan Druto
Dyrektor Departamentu
Współpracy Kulturalnej i Naukowej
w Ministerstwie Spraw Zagranicznych PRL
ul. Krakowskie Przedmieście 13
00-230 Warszawa

amb. Jan Druto
Dyrektor Departamentu
Współpracy Kulturalnej i Naukowej
w Ministerstwie Spraw Zagranicznych PRL
ul. Krakowskie Przedmieście 13
00-230 Warszawa

amb. Jan Druto
Dyrektor Departamentu
Współpracy Kulturalnej i Naukowej
w Ministerstwie Spraw Zagranicznych PRL
ul. Krakowskie Przedmieście 13
00-230 Warszawa

Kjell Bondevik
Minister Wyznań, Oświaty i Kultury
Królestwa Norwegii

Christian Berg-Nielsen
Ambasador Królestwa Norwegii
w Warszawie

dr Erik Colban
Dyrektor Generalny Departamentu Kultury
w Ministerstwie Spraw Zagranicznych
Królestwa Norwegii

Dziesięciu artystów norweskich

W dobie dzisiejszej, kiedy sieć komunikacyjna zagęszcza się w każdym poziomie, mówienie o sztuce narodowej wydaje się nie mieć sensu. Informacja dostarczana przez międzynarodowe wystawy, czasopisma, film i telewizję pozwala nam uczestniczyć we wszystkich wydarzeniach godnych uwagi. Rejestrujemy kierunki raczej niż cechy narodowe; tendencje w rozwoju cywilizacji nie uznają granic.

Ale jeśli rzucimy okiem na pstrokaty krajobraz współczesnej sztuki trudno nie dostrzec w nim wybijających się szczytów. Choć w ostatnich latach uczyniono tyle wysiłków aby odmystyfikować dzieło sztuki i znaczenie artysty, roli tego co indywidualnie nie da się umniejszyć. Mimo całego internacjonalizmu, mimo prac grupowych, dzieło sztuki rodzi się przecież w pojedynczym umyśle, w ludzkim sercu i mózgu. Sam artysta jest produktem wielu czynników; kształtują go więc studia, podróże, doświadczenia, a także miejsce gdzie wyrósł, ludzie z których pochodzi, pierwsi towarzysze zabaw.

Wystawa prezentowanych obecnie w Polsce dzieł dziesięciu artystów norweskich obejmuje tyle prac, że można pokusić się o wyodrębnienie ich cech charakterystycznych.

Nastrój spokoju dominujący w wielkich obrazach Anny-Evy Bergman i Olava Strømme jest tą cechą

szczególną, która łączy oboje artystów. Obrazy ich mówią o głębokim, bezpośrednim odczuwaniu natury i ogromnej ciszy przestrzeni.

Istota wspaniałej i dramatycznej twórczości Strømme leży w ogromnym polu napięcia gdzie refleksja kojarzy się ze spontanicznością. Od momentu przełomu w twórczości około r. 1940 tematy artysty pozostają niezmiennione: miasto leżące cicho i martwo w bladym świetle księżyca, samolot podobny do gwiazdy na niebie, człowiek poddający się wielkiej grze sił w czarnym spokoju nocy.

Wizje gór i morskich bezmiarów Anny-Evy Bergman zawierają duży ładunek magicznej ekspresji. Autorka tworzy nową i trwałą syntezę światła, poetycznych form ziemi i konkretnej rzeczywistości malarzkiej.

Ludvig Eikaas ma swój własny sposób patrzenia. Jego obrazy nie rodzą się z rutyny. Nerwowo pędzel artysty poszukuje tematów we własnym otoczeniu, mamy uczucie, że każdym szybkim pociągnięciem na płótnie przeżywa rzeczy na nowo. Tu, gdzie my, odbiorcy dostrzegamy rozwiązanie, gdzie punkt widzenia wydaje się niechybny, malarz znalazł coś innego, własnego. Postępuje naprzód poprzez rzeczy nieoczekiwane, jego obrazy zawsze niosą w sobie potencjał nowego życia, zmiany.

Jednym ze znamion obrazów Roara Wolda jest jego ciągle pragnienie konstrukcji logicznej i konsekwentnej. Każdy element składa się na powstanie harmnicznej całości, w której mądrość i refleksja idą w parze z natchnieniem i umiłowaniem koloru.

Ów dualizm między tym, czego przestrzega się trzeźwo i wyraźnie, a tym, co odczuwa się artystycznie i poetycko tworzy napięcie właściwe dziełom malarza.

Czterej artyści graficy stosują trudne techniki akwaforty i akwatinty, ale wymowa ich dzieł różni się w wielu miejscach. Nieżyjący dziś Sigurd Winge

widział ścisły związek między swoimi intymnymi grafikami, a monumentalnymi mozaikami ściennymi w terakocie, kamieniu i szkłe. Jego postaci są ponadczasowe w swej prostocie ekspresji zharmonizowanej precyzyjną linią suchego sztychu z delikatną jasnością barwy trawionej powierzchni. Dzieło życia Sigurda Winge stanowi wariacje na kilka zaledwie tematów. Edvard Munch w swoim cyklu „fryz życia” rozwijał określone „formuły” — pewne postaci i elementy krajobrazu, które stale pojawiają się w zmieniających się układach. Wielokrotnie podkreślano, że Sigurd Winge ma podobny sposób widzenia i kształtowania swoich własnych motywów, wypróbowując je w nowych kontekstach.

Grafika Finna Christensena obfituje w wyrafinowane detale wbudowane w konstrukcje architektoniczne. Elementy zdobnicze splatają się w rytmicznej i zróżnicowanej grze, o surowej i precyzyjnej formie; wibrujące nuty zdają się nieść w świat poety i marzyciela.

Trond Botnen uzyskuje w metalu najsubtelniejsze odcienie, kreśli zawile wzory, kładzie na płycie najpiękniejsze barwy. Przez całą tę twórczość — jej figury i echa krajobrazów, rysunki „przestrzeni międzyplanetarnej”, unoszące się sfery — wiedzie jedna linia ku niepodzielności kosmosu.

Arne Malmedal pracuje na dużych płaszczyznach, a prosta i silna technika, jaką stosuje odznacza się dużym wyczuciem możliwości środków graficznych. Wielkie, wyraźne formy naniesione na płytę często wyrażają ciemność i światło, odbicia w wodzie, błyskawice rozdzierające noc. Mimo ograniczeń wynikających z rozmiaru papieru sztychy Malmedala są monumentalne w swej zwięzłej surowości.

Zbiór norweskiej sztuki współczesnej dopełniają dwaj rzeźbiarze. Figury zwierząt Skule Waksvika wywodzą się z antagonizmu między studium żywej, organicznej formy, a nieubłaganym, upartym dążeniem artysty do zwięzłej syntezy rzeźbiarskiej. Jego

piejące koguty i cienkie żurawie, pokorne chłopskie bydło i dzikie zwierzęta leśne wydają się tak proste i wierne naturze, że przemawiają do ludzi młodych i starych w całej Norwegii. Ale logika struktury i rytmiczne przejścia od konkretnej formy do deformacji stawiają prace Waksvika w szeregu ponadczasowych, największych osiągnięć rzeźbiarskich.

Arne Vinje Gunnerud wykonuje swe rzeźby w brązie lub drzewie. Prace swe często poświęca tematowi rybołówstwa i łodzi. Niektóre wyrażają myśl o wietrze i ucieczce. Inne są fantazjami powstałymi z zetknięcia ręki i dłuta artysty z kłodą drzewa. Wszystkie zaś głoszą radość z możliwości tworzenia w materiale. Na mocnych płaszczyznach Gunnerud doprowadza formę swego dzieła do maksymalnej ekspresji. W zależności od rodzaju twórczego zamiaru artysta dokonuje wyboru pomiędzy jasnym, lśnią-cym brązem, a grubym drzewem o ostrym zapachu smoły.

Trudno zauważyć, że tych dziesięciu artystów pochodzi z Norwegii. Nie ma w nich nic szczególnie narodowego, nie eksponują oni „barw narodowych”. Ich język jest językiem uniwersalnym. Forma ekspresji jest zrozumiała dla każdego. Ich obrazy i rzeźby są zawsze abstrakcjami tego, co twórcy zobaczyli i doświadczyli, refleksji i marzeń. Ale, ponad to wszystko, ich dzieła posiadają coś więcej: wspaniałość scenerii, z jakiej wyrosły, światło i ciszę ogromnych bezmiarów odległej Północy, długie noce i milczenie swego ludu.

To wszystko, co artyści tworzą kryje w sobie pewien „ton”. Nie uważam, że jest on czysto norweski, ale jest obecny we wszystkich krajach nordyckich; ton gór i oceanu, kamieni i pni drzewnych, wszystkiego co żyje i rośnie na samotnym, północnym krańcu Europy. Każdy z tych dziesięciu artystów ma wyraźny, silny profil, wyraźną odrębność. Ale naznaczyła ich wspólna suma doświadczeń, coś co ich łączy ze sobą i czyni posłańcami z dalekiego kraju.

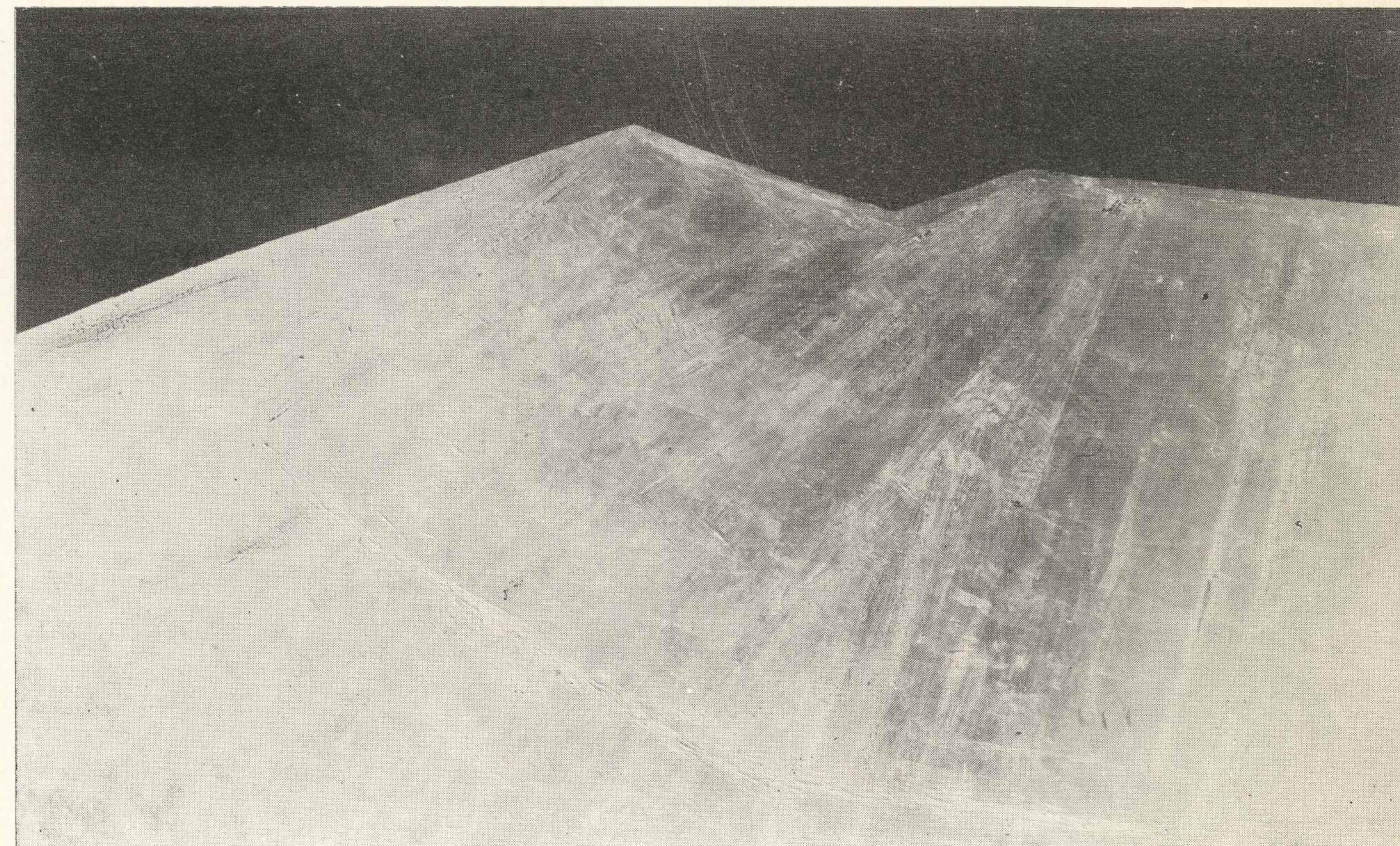


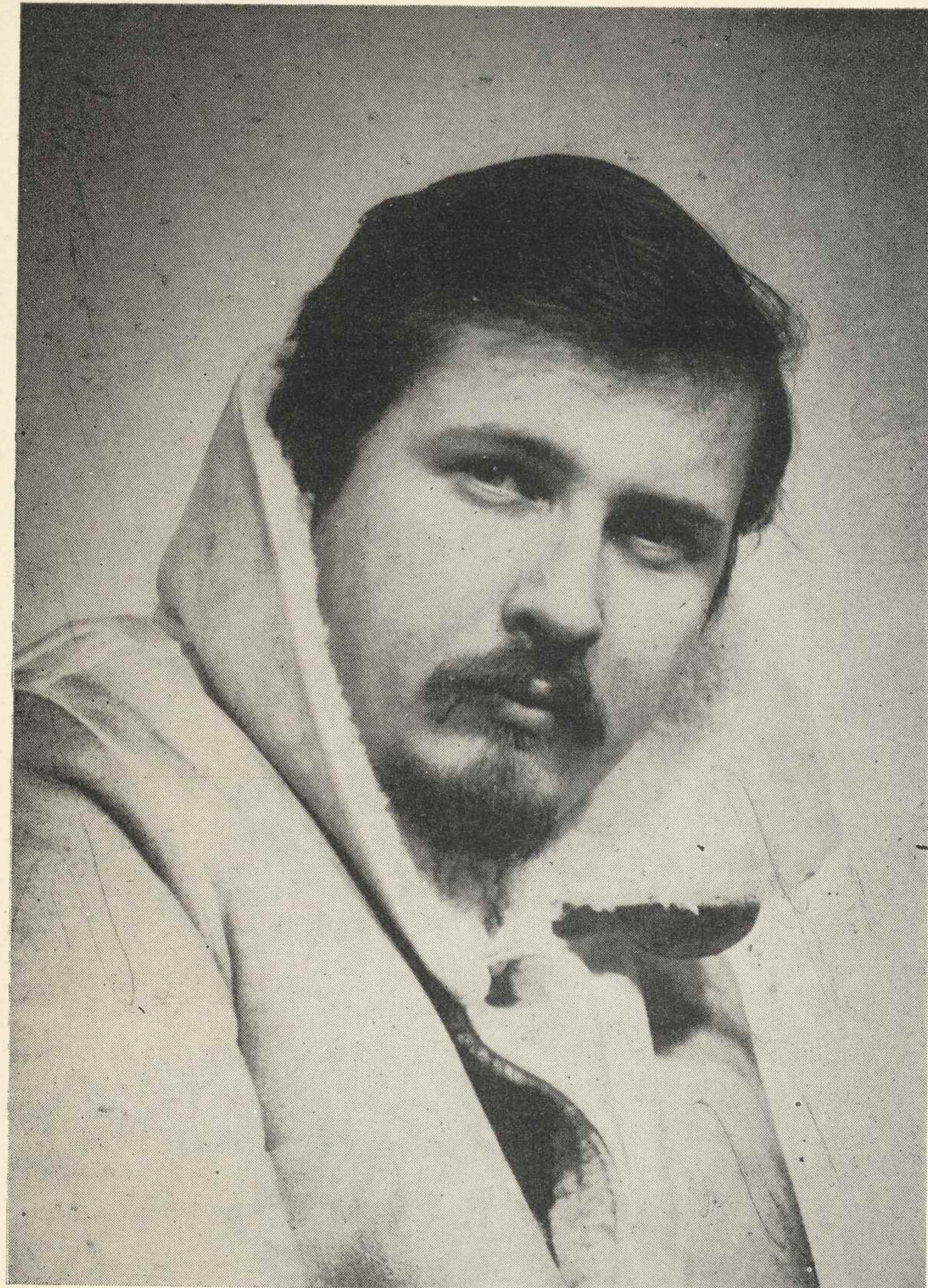
BERGMANN ANNA-EVA

Ur. w 1909 r. Studia w Państwowej Szkole Sztuki Stosowanej w Oslo, Państwowej Akademii Sztuk Pięknych w Oslo i wiedeńskiej Kunstgewerbeschule. Mieszka w Paryżu od 1952 r. Wystawy indywidualne w Norwegii, Wielkiej Brytanii, Francji, Włoszech, Jugosławii, Szwecji, Niemczech i Stanach Zjednoczonych. Udział w licznych wystawach międzynarodowych: III i X Biennale w Sao Paulo, 1955 i 1969. Salon de Mai, Paryż (pierwszy raz w 1952), Wystawa Grafiki w Ljublanie (pierwszy raz w 1955), Salon Réalités Nouvelles, Paryż, 1956 i II Documenta, Cassel, 1959. Prace w galeriach i zbiorach prywatnych w Finlandii, Francji, Indonezji, Włoszech, Jugosławii, Norwegii, Szwecji, Stanach Zjednoczonych i Niemczech Zachodnich.

- 1 Mur, 1964, 240×180
- 2 Mur niebieski nocą, 1964, 180×270
- 3 Wielki Ocean, 1966, 250×200
- 4 Fiord, 1967, 150×250
- 5 Lodowiec, 1967, 150×250
- 6 Wielki czerwony Finnmark, 1967, 150×300
- 7 Horyzont górski, 1968, 162×130
- 8 Wielki okrągły, 1968, 200×250

- 9 Noc arktyczna, 1968, 140×97
 - 10 Pejzaż nocą, 1968, 240×100
 - 11 Pejzaż dzienny, 1968, 240×100
 - 12 Srebrna planeta na niebieskim tle, 1969, 114×146
 - 13 Wielki niebieski horyzont, 1969, 200×300
 - 14 Niebieska barka, 1969, 150×300
- Tempera, złote i srebrne płatki na płótnie.

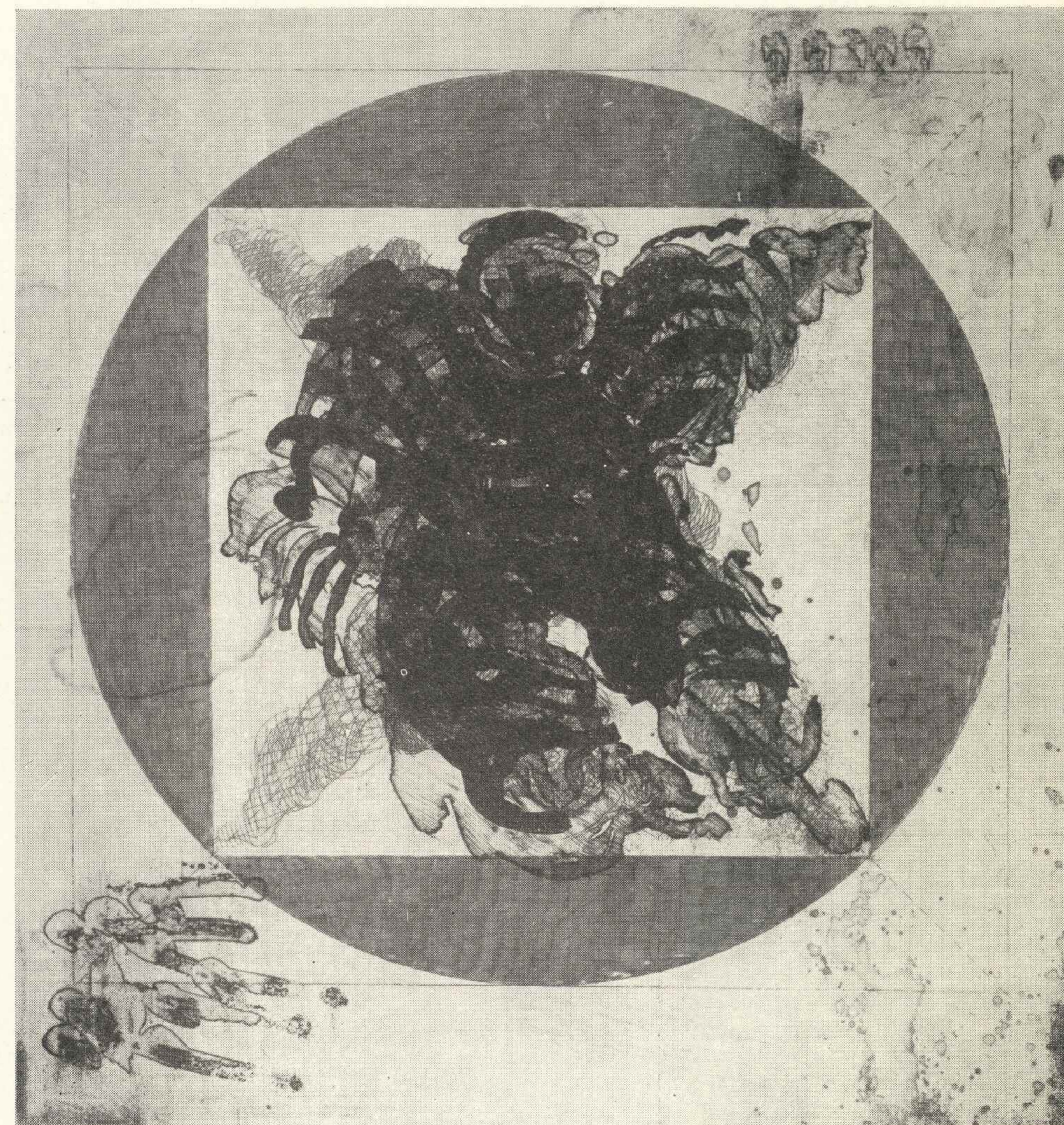


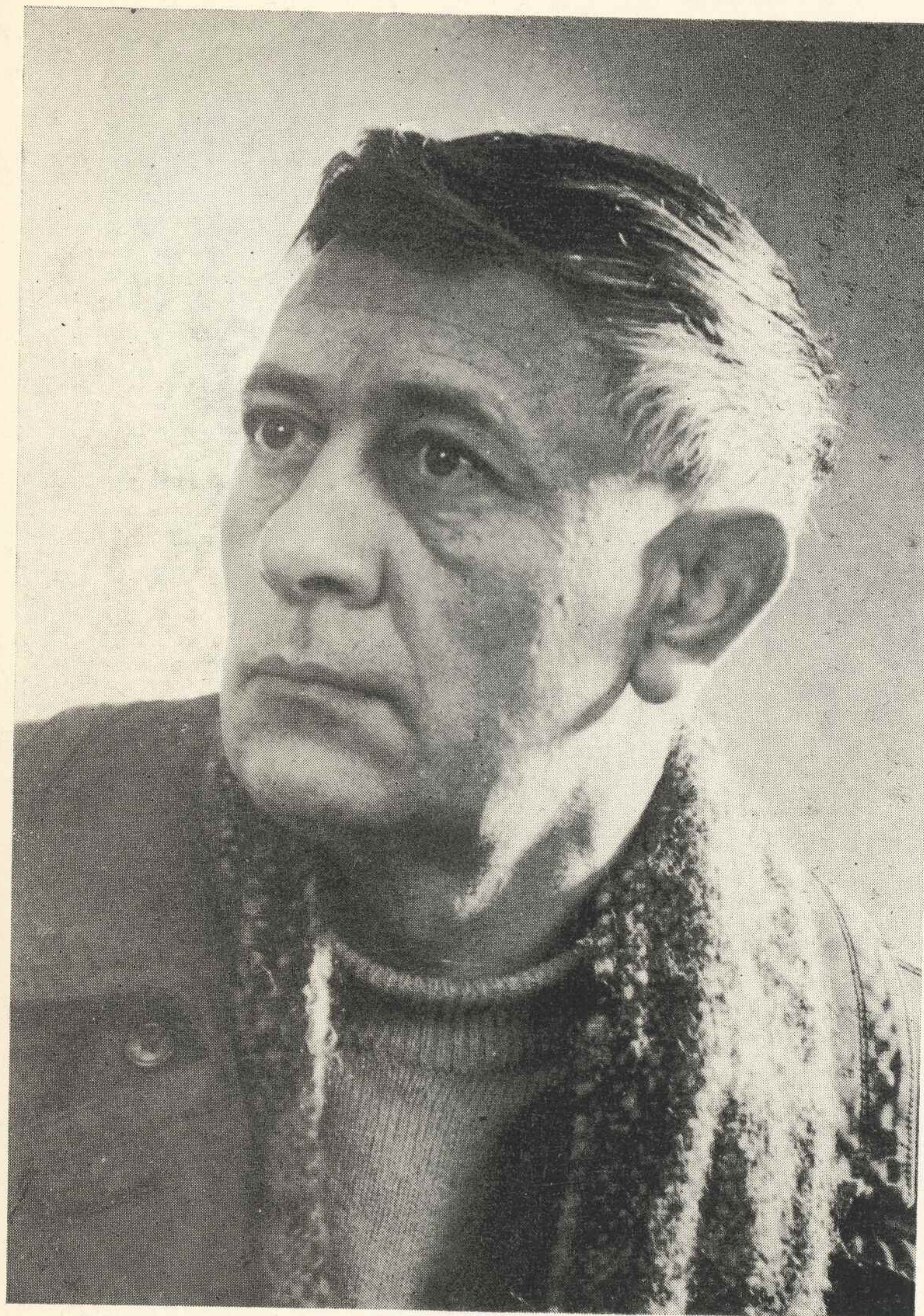


BOTNEN TROND

Ur. w 1937 r. Studia w Państwowej Szkole Sztuki Stosowanej w Kopenhadze. Mieszka w Drobak. Indywidualne wystawy w Bergen, Oslo, Stavanger i Kopenhadze. Brał udział w V Wystawie Grafiki, Ljubljana, 1963, Graphik 1963, Albertina, Wieden 1963, VII i X Biennale w Sao Paulo, 1963 i 1969, IX Esposizione Internazionale di Bianco e Nero, Lugano, 1966, V Międzynarodowe Biennale Grafiki, Tokio, 1966, Salon de Mai, 1967 i 1968, Paryż. Prace artysty znajdują się w Galerii Narodowej w Oslo, Ruchcmej Galerii Sztuki Norweskiej, Galerii Obrazów w Bergen, Zbiorach Rady Kultury w Sztokholmie oraz Kolekcji Betty Parson w Nowym Jorku.

- | | |
|---|---|
| 1 Sci-Fi, 1966, 29×15, akwaforta | 9 Ilustracja II, 1967, 44,5×60, akwatinta |
| 2 Strip-tease, 1966, 40×25, akwaforta | 10 Pół leżąc, 1976, 40×44,5, akwatinta |
| 3 Tors podwójny, 1966, 40×45, akwatinta | 11 Franciszek z Asyżu i ptaki, 1967, 32,5×44, akwatinta |
| 4 Mannevin, 1966, 43×24, akwatinta | 12 W Hołdzie Leonardowi I, 1968, 65×50, akwatinta |
| 5 Zagubiony Gunsah, 1967, 60×50, akwatinta, | 13 W Hołdzie Leonardowi II, 1968, 50×65, akwatinta |
| 6 Sci-Fi III, 1967, 17,5×24, akwatinta | 14 W Hołdzie Leonardowi III, 1968, 54×50, akwaforta |
| 7 Sci-Fi IV, 1967, 28,5×41, akwatinta | 15 Kolombina, godzina siódma, 1968, 50×32, akwatinta |
| 8 Etiuda II, 1967, 44,5×30, akwatinta | 16 Najszczęśliwszy dzień Aerola, 1969, 33×20,5, akwatinta |



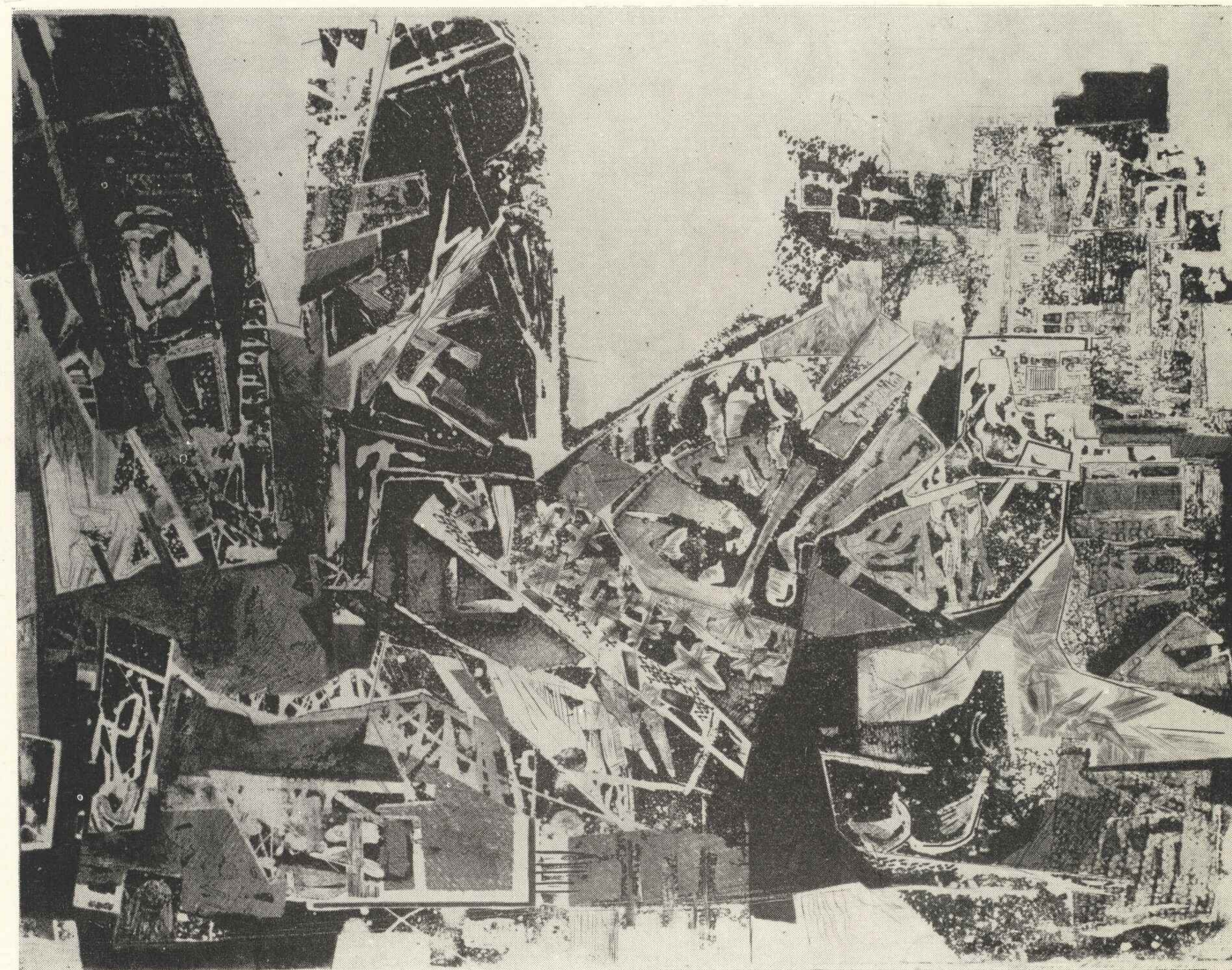


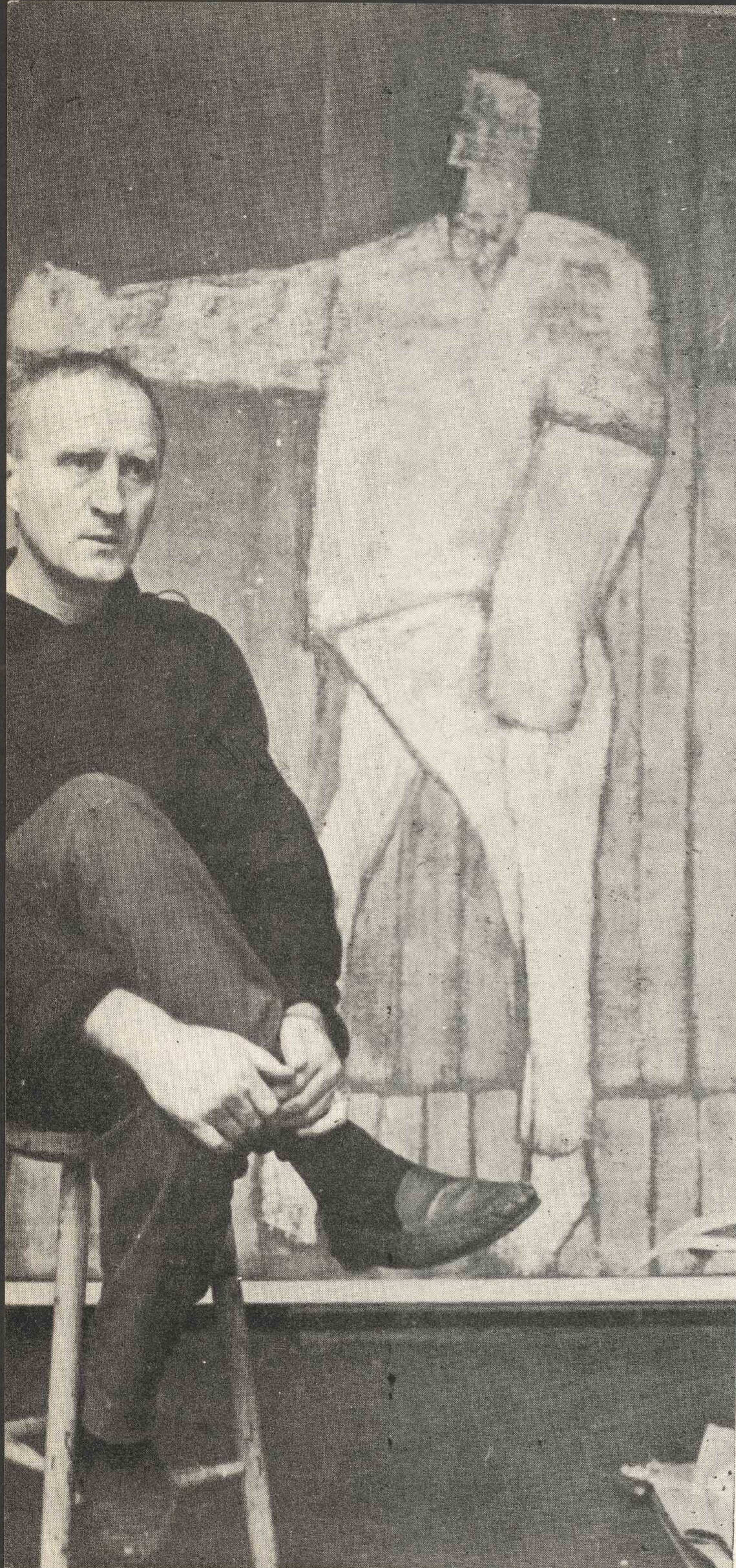
CHRISTENSEN FIN

Ur. w 1920 r. Studia w Państwowej Akademii Sztuk Pięknych w Oslo i w Atelier 17, S. W. Hayter, Paryż. Mieszka w Oslo. Wystawy indywidualne w Oslo, Kopenhadze. Brał udział w Wystawie Stowarzyszenia Sztuki Nordyckiej, Gothenburg, 1957, Reykjavik 1961, Helsinki 1963, V Mostra Internazionale di Blanco e Nero, Lugano, 1958, Młodzi Norwegowie, Gothenburg, 1959, Biennale w Sao Paulo, 1959, Cztery Malarze Norwescy, Londyn, 1961, Ośmiu Malarzy Norwegii, Waszyngton, 1961, XIV Wystawa Współczesna, Vancouver, 1962, V Międzynarodowa Wystawa Grafiki, Ljubljana, 1963. Nagrodzony w Vancouver w 1962 r. Wykonał liczne malarstwa ścienne w różnych technikach. Prace artysty znajdują się w Galerii Narodowej w Oslo, Ruchomej Galerii Sztuki Norweskiej, w galeriach obrazów w Bergen, Kopenhadze, Gothenburgu i Sztokholmie oraz w Muzeum Sztuki Nowoczesnej w Nowym Jorku.

- 1 Poemat obrazkowy, 17×23,5, sucha igła, akwaforta
- 2 Kosmos, 17×23, sucha igła, kwaforta
- 3 Taniec, 30×29, akwaforta barwna
- 4 Formy, 39×29, akwaforta barwna
- 5 Promienie światła, 49,5×32,5, sucha igła, akwaforta

- 6 Tajemnica, 30×50, akwaforta
- 7 Ptak, 43×47, akwaforta
- 8 Fragmenty I, 49,5×64,5, akwaforta
- 9 Fragmenty II, 64,5×49,5, akwaforta
- 10 Mieszkanie poety, 64,5×49,5, akwaforta

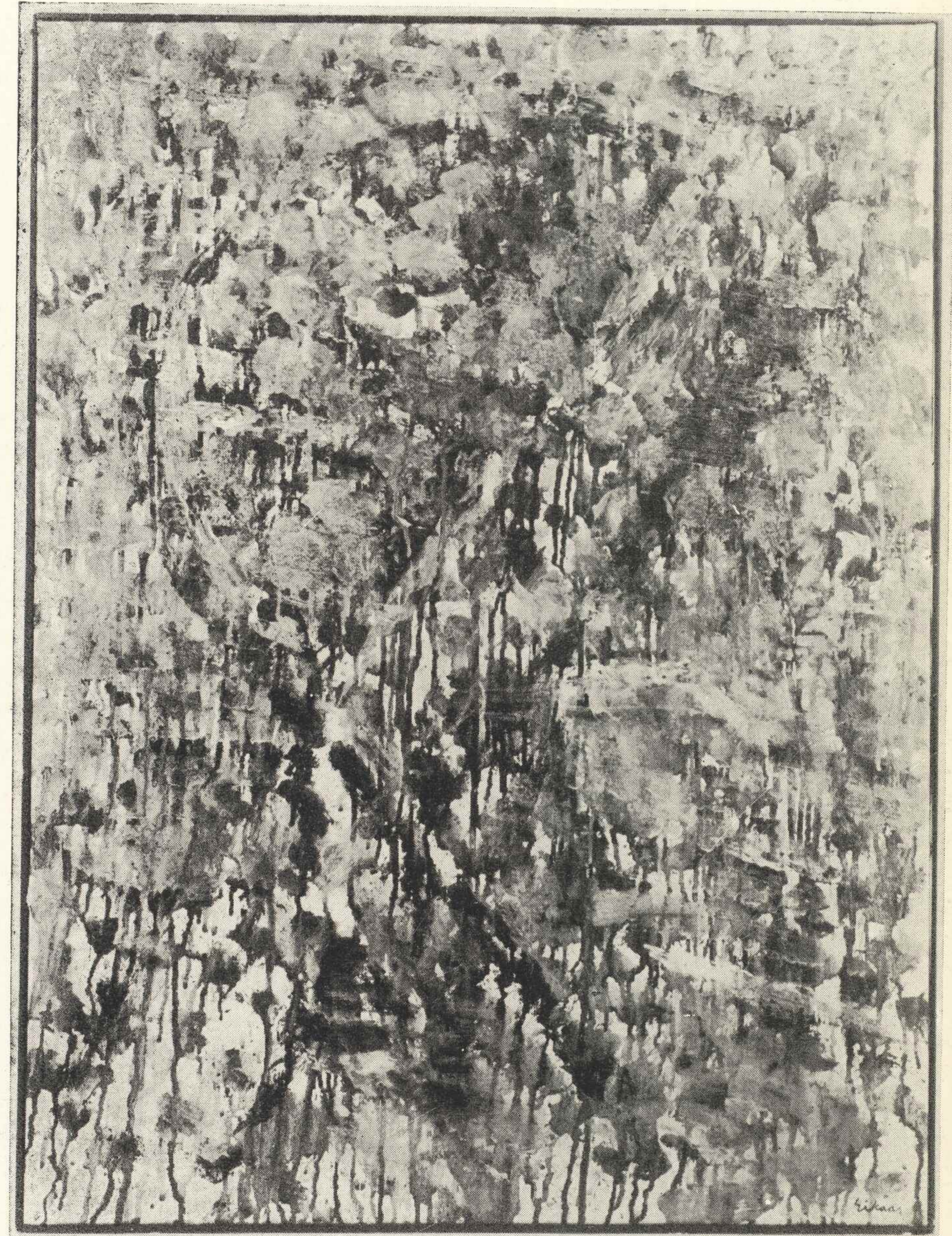




EIKAAS LUDVIG

Ur. w 1920 r. Studia w Państwowej Szkole Sztuki Stosowanej i Państwowej Akademii Sztuk Pięknych w Oslo; tu również artysta mieszka. Wystawy indywidualne w Bergen, Oslo i Kopenhadze. Brał udział w Wystawie Stowarzyszenia Sztuki Nordyckiej, Kopenhaga, 1947, Bergen i Oslo 1953, Rzym 1955, Międzynarodowa Wystawa, Pittsburg, 1955, III Biennale w Sao Paulo, 1955 oraz Międzynarodowa Wystawa Sztuki Norweskiej, Londyn 1968. Wykonał liczne malowidła ścienne i zaprojektował dekoracyjne tkaniny dla King Haakon Hall w Bergen. Prace artysty znajdują się w Galerii Narodowej w Oslo, Ruchomej Galerii Sztuki Norweskiej i Galerii Obrazów w Bergen.

- 1 Fabryka i monolit, 1960, 110×95, olej
- 2 Lato, 1965, 110×81, tempera
- 3 Kościół, 1965, 89×60, tempera
- 4 Wnętrze, 1967, 95×110, olej
- 5 Zielona impresja, 1968, 95×70, olej
- 6 Most, 1968, 195×125, tempera
- 7 Tajemniczy Brzeg, 1968, 74×108, olej
- 8 Morze, 1968, 80×80, olej
- 9 Czerwcową noc, 1969, 112×141, olej
- 10 Ranek, 1969, 94×70, tempera
- 11 Cello, 1969, 100×50, tempera
- 12 Kobieta w samochodzie, 1969, 94×85, tempera
- 13 Zima, 1969, 128×69, tempera
- 14 Deszcz, 1969, 94×69, tempera





GUNNERUD ARNE VINJE

Ur. w 1930 r. Studia częściowo w Państwowej Szkole Sztuki Stosowanej i Państwowej Akademii Sztuk Pięknych w Oslo. W czasie studiów wyjeżdżał do Włoch, Grecji, Hiszpanii, Wschodniej Afryki, Izraela i Francji. Mieszka w Bergen. Wystawy indywidualne w Bergen i Oslo. Brał udział w III Biennale w Paryżu. 1963, Wystawie Stowarzyszenia Sztuki Nordyckiej i X Biennale w Sao Paulo. Wykonał rzeźby na zamówienie do wielu miast norweskich. Prace artysty znajdują się w Galerii Narodowej w Oslo, Ruchomej Galerii Sztuki Norweskiej i Miejskiej Kolekcji Sztuki w Oslo.

- 1 Mury Jerycha, 1963, 125 drewno
- 2 Łódź, 1965, 76 brąz
- 3 Totem-Totem, 1965, 170 drewno
- 4 Fantazja na przybrzeżny maszt, 1963, 103 drewno

- 5 Ikar, 1967, 150 brąz
- 6 Andromeda, 1968, 100 brąz
- 7 Miasto, 1969, 275 drewno
- 8 Morski totem, 1969, 105 drewno



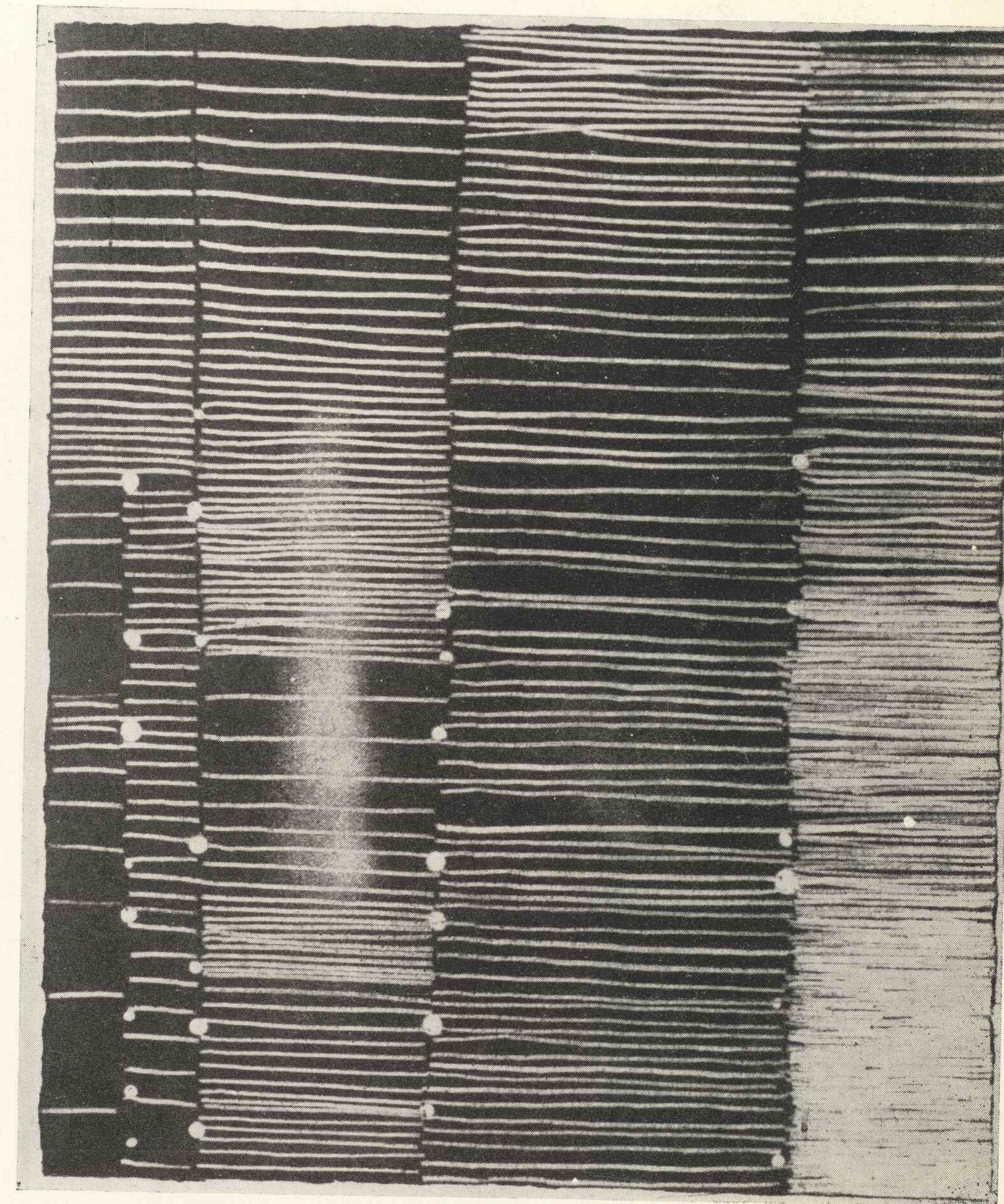


MALMEDAL ARNE

Ur. w 1937 r. Studia w Państwowej Szkole Sztuki Stosowanej w Oslo; tutaj też mieszka. Wystawy indywidualne w Bergen, Oslo, Stavanger. Brał udział w VI Biennale w Paryżu, 1965, VI Międzynarodowej Wystawie Grafiki, Ljubljana, 1965, I Międzynarodowym Biennale Grafiki, Kraków, 1966, Sztuka Graficzna Krajów Nordyckich, Meksyk, 1966, XII Międzynarodowy Kongres Ex-Librisów, Como, 1968, VI Międzynarodowe Biennale Grafiki, Tokio, 1968, I Międzynarodowe Biennale Grafiki w Liège 1969 i X Biennale w Sao Paulo, 1969. Prace artysty znajdują się w Galerii Narodowej w Oslo oraz w Ruchomej Galerii Sztuki Norweskiej.

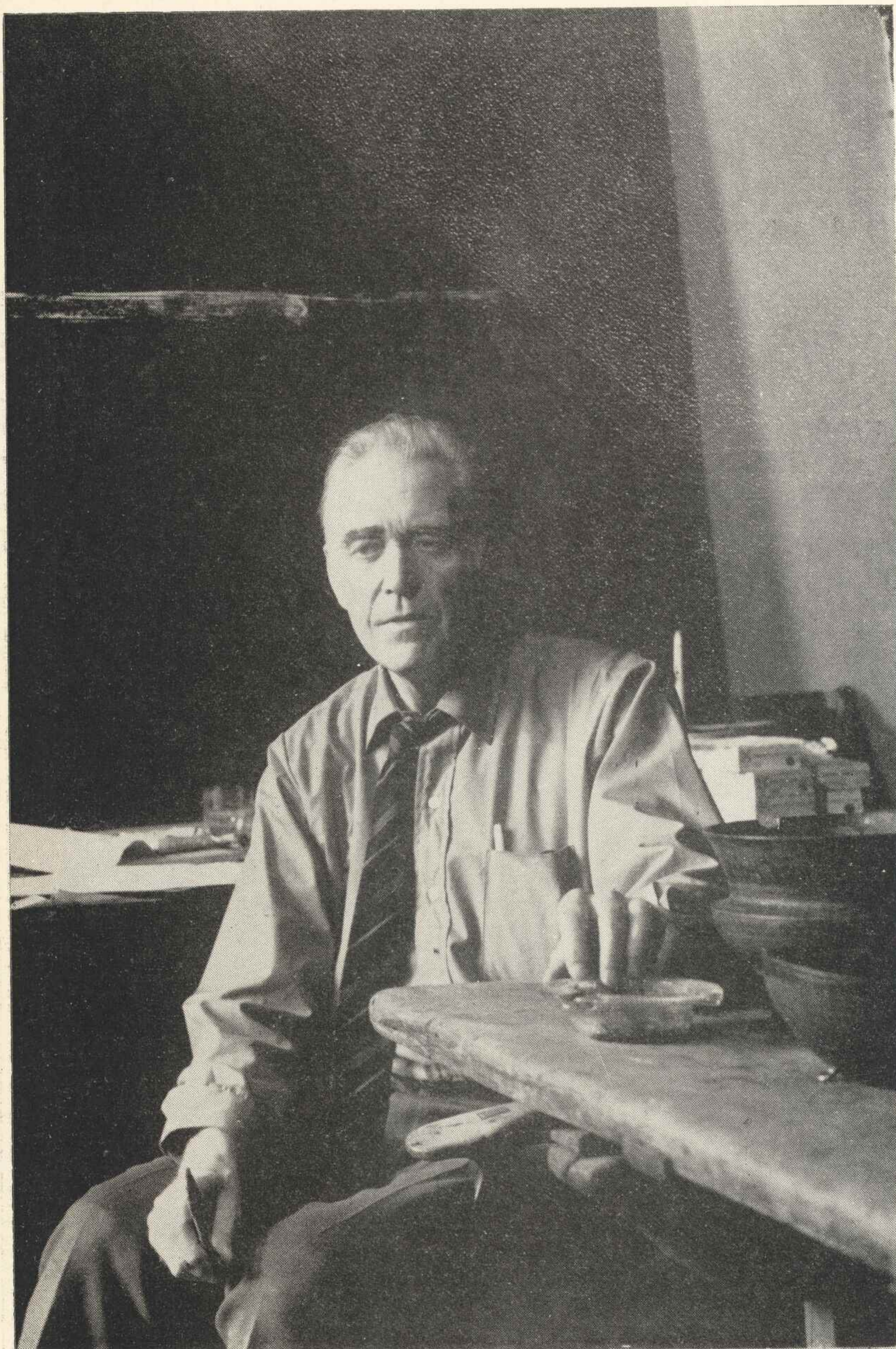
- 1 Pochylająca się kobieta w małym pokoju, 1963, 27×33, techn. miesz.
- 2 Wczesny ranek, 1967, 33×24,5, techn. miesz.
- 3 Bez tytułu, 1967, 33,5×26, techn. miesz.
- 4 Obraz w lustrze I, 1967, 33×27
- 5 Obraz w lustrze II, 1968, 45,5×27,5, techn. miesz.
- 6 Refleksje, 1968, 33×26,5, akwatinta
- 7 Refleksje I, 1968, 33×26,5, akwatinta
- 8 Refleksje II, 1969, 64×51,5, akwatinta

- 9 Refleksje III, 1969, 64×51,5, akwatinta
- 10 Refleksje IV, 1969, 33×101, akwatinta
- 11 Ukształtowany przez wodę, 1969, 44,5×30,5, litografia
- 12 Księżyc, 1969, 50×38, akwatinta, sucha igła
- 13 Chmury II, 1969, 39,5×27,5, akwatinta
- 14 Posterunek nocy, 1969, 28×59,5, akwatinta
- 15 Jak dotąd bez tytułu, 1969, 35×27, sucha igła



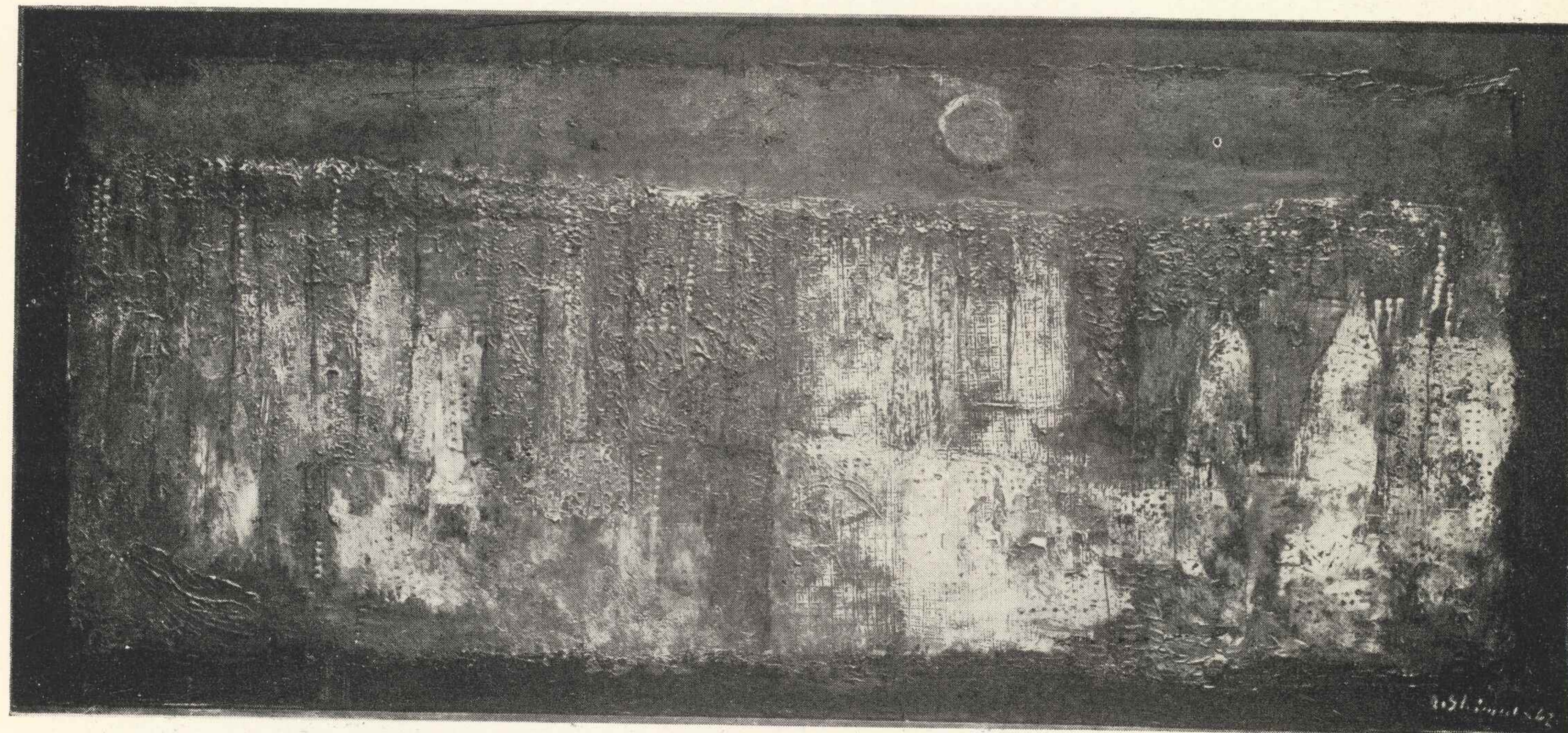
STRÖMME OLAV

Ur. w 1909 r. Studia w Państwowej Szkole Sztuki Stosowanej i Państwowej Akademii Sztuk Pięknych w Oslo; tutaj artysta mieszka. Wystawy indywidualne w Bergen, Oslo, Stavanger. Brał udział w Wystawie Światowej, Paryż 1937, Wystawie Stowarzyszenia Sztuki Nordyckiej w Kopenhadze, Gothenburgu i Sztokholmie, wystawach Sztuka Norweska, Rio de Janeiro, 1952, Siedmiu Współczesnych Malarzy Norweskich, Paryż 1963 i Madryd 1964, VII Biennale w Sao Paulo 1963 oraz Międzynarodowym Festiwalu Malarstwa, Cagnes-Sur-Mer 1970. Nagrodzony w Sao Paulo 1963. Wykonał kilka prac dekoracyjnych w szkłe i metalu. Prace artysty znajdują się w Galerii Narodowej w Oslo, Ruchowej Galerii Sztuki Norweskiej i Galeriach Malarstwa w Bergen i Stavanger.



- 1 Temat miejski, 1961, 70×150
- 2 Figury i gwiazdy, 1961, 150×90
- 3 Miasto I, 1962, 75×140
- 4 Miasto II, 1962, 85×245
- 5 Królowa nocy, 1962, 110×150
- 6 Fuga, 1962, 190×122
- 7 Temat do fugi, 1963, 100×62
- 8 Samolot nad miastem wschodnim I, 1963, 125×250

- 9 Samolot nad miastem wschodnim II, 1963, 110×120
 - 10 Astronicość, 1963, 150×120
 - 11 Czarodziejski flet, 1963, 135×175
 - 12 Starożytny mur, 1964, 89×116
 - 13 Mur, 1965, 100×81
 - 14 Miasto III, 1967, 75×170
 - 15 Mur rzymski, 1968, 75×170
- olej na płótnie lub desce





WAKSVIK SKULE

Ur. w 1927 r. Studia w Państwowej Akademii Sztuk Pięknych w Oslo i paryskiej Academie de la Grande Chaumière. Mieszka w Nannestad. Wystawy indywidualne w kilku miastach norweskich. Brał udział w V Biennale w Sao Paulo i licznych wystawach międzynarodowych. Wykonał dużą ilość rzeźb i prac dekoracyjnych w Oslo i innych miastach Norwegii. Prace artysty znajdują się w Galerii Narodowej w Oslo, Ruchomej Galerii Sztuki Norweskiej i Galeriach Malarstwa w Bergen, Drammen, Kristiansund, Molde i Trondheim.

- 1 Muskająca się kaczka, 1958, 45, brąz
- 2 Pelikan na grzędzie, 1960, 65, brąz
- 3 Dumnie kroczący kogut, 1960, 63,5, brąz
- 4 Pingwin, 1960, 90, brąz

- 5 Cielę przy wodopoju, 1965, 97, brąz
- 6 Piejący kogut, 1968, 90, brąz
- 7 Leżący łoś, 1969, 44, brąz
- 8 Żuraw, 1969, 160, brąz



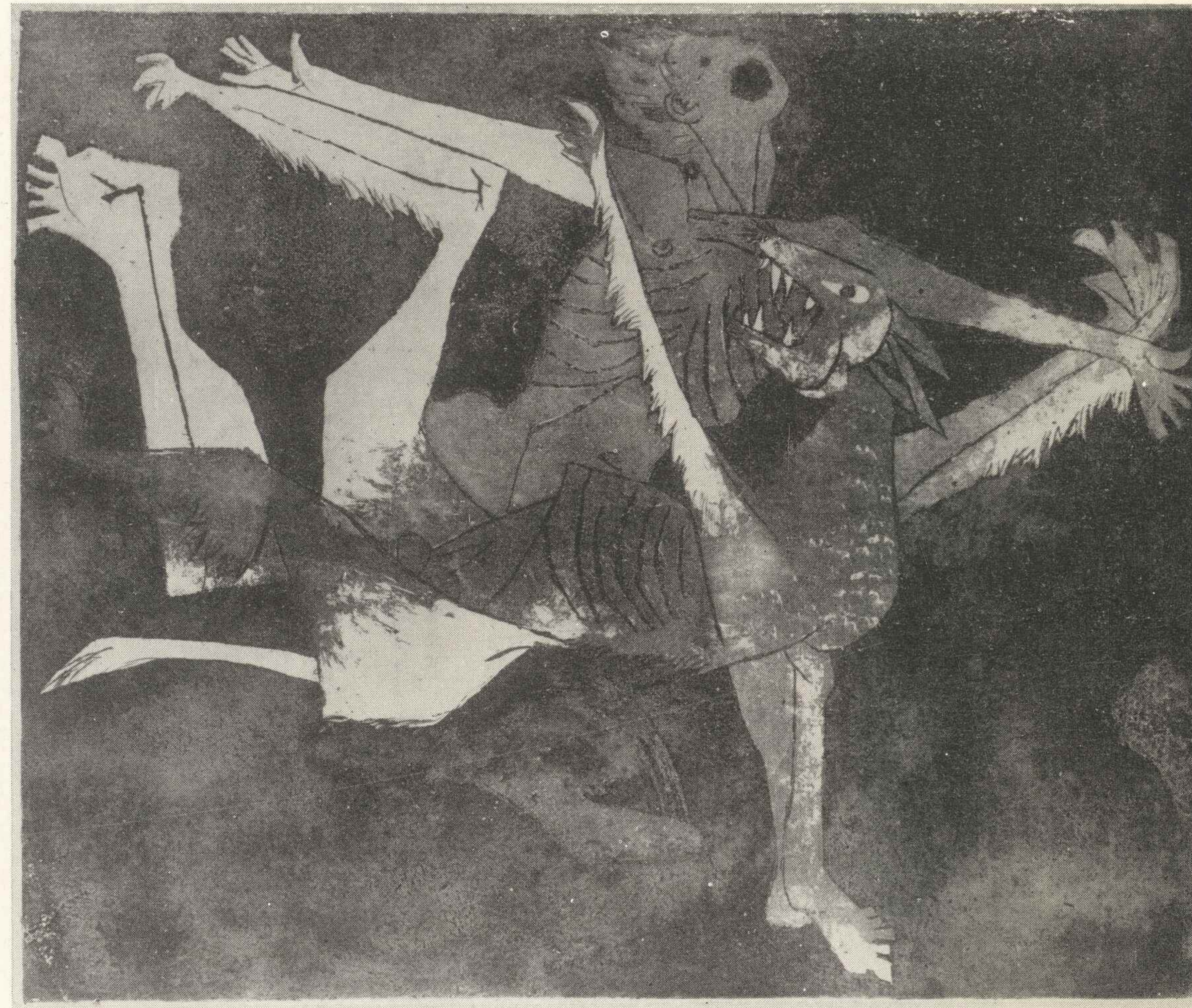


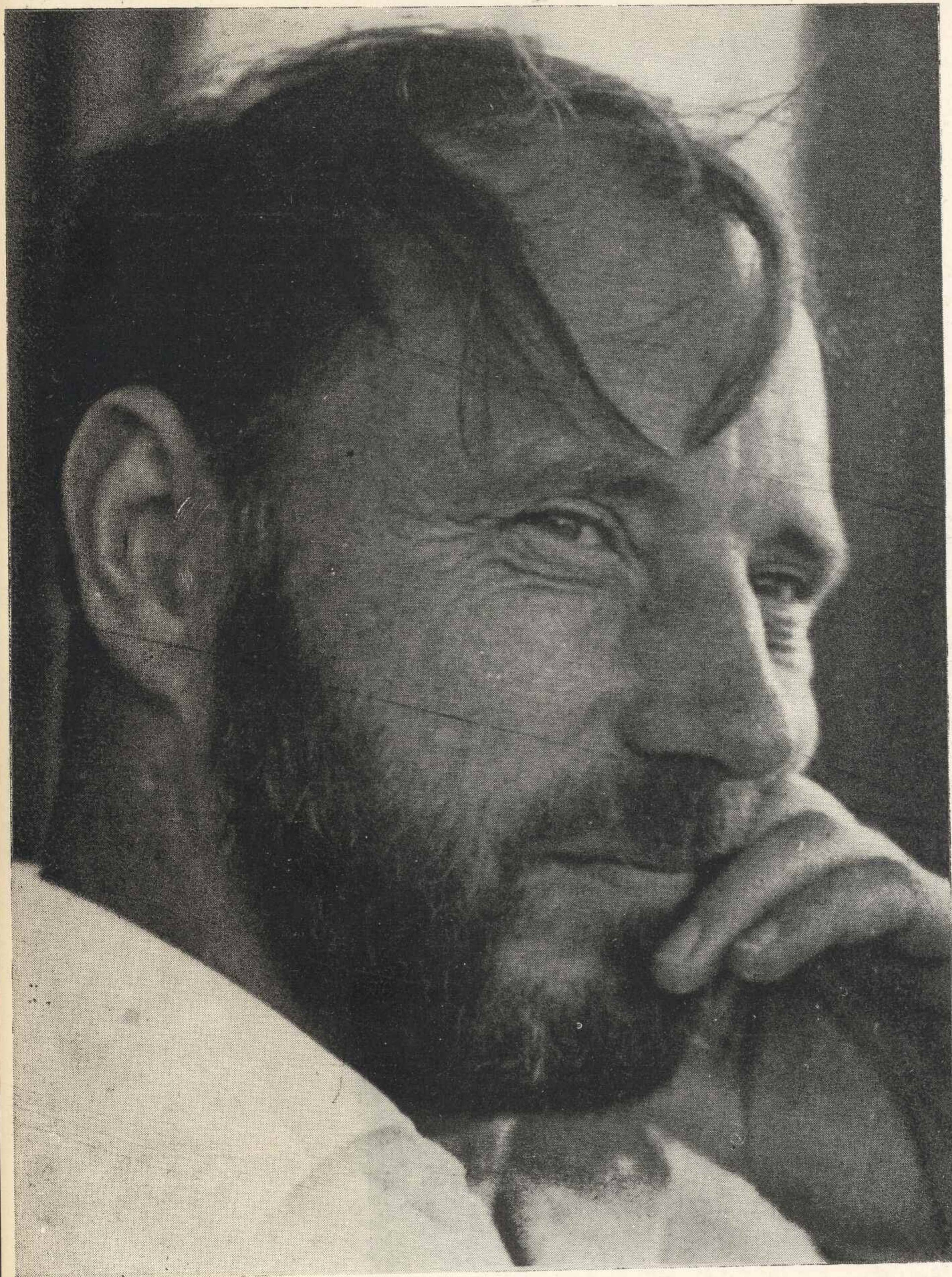
WINGE SIGUARD

Ur. w 1909 r. Zm. w 1970 r. Studia w Państwowej Akademii Sztuk Pięknych w Oslo. Znakomity grafik i wykonawca ściennych mozaik w szkłe, terakocie, kamieniu i metalu. Wystawa indywidualna w Bergen. Brał udział w licznych międzynarodowych wystawach jak: Wystawa Stowarzyszenia Sztuki Nordyckiej, Wystawa w Sztokholmie 1947, 100 lat Sztuki Norweskiej, Haag 1949 i Bruksela 1950, Grafika Norweska, Kopenhaga 1950, Norweska Sztuka Współczesna, Sztokholm 1951, Sztuka Norweska, Rio de Janeiro 1952, Weneckie Biennale 1952 i III Biennale w Sao Paulo 1955. Wykonał kilka dekoracji ściennych do kościołów i innych budowli państwowych, głównie w Oslo. Prace artysty znajdują się w Galerii Narodowej w Oslo, Ruchomej Galerii Sztuki Norweskiej, Galeriach Malarstwa w Bergen i Trondheim i państwowych galeriach Danii, Finlandii, Wielkiej Brytanii, Szwecji i Stanów Zjednoczonych.

- 1 Myśliwiec, 1948, 27,5×35,5, akwatinta, sucha igła
- 2 Na drodze, 1954, 29,5×49,5, akwatinta
- 3 Akt, 1954, 41×54,5, akwatinta
- 4 Fryz II, 1955, 30,5×108, akwatinta

- 5 Przystań, 1957, 60,5×50, akwatinta
- 6 Plaża, 1957, 38×79,5, akwatinta
- 7 Koncentracja, 1964, 39×68, akwatinta
- 8 Zapowiedź, 1969, 90×39, akwatinta
- 9 Bądźmy ludźmi, 1969, 50×59,5, akwatinta



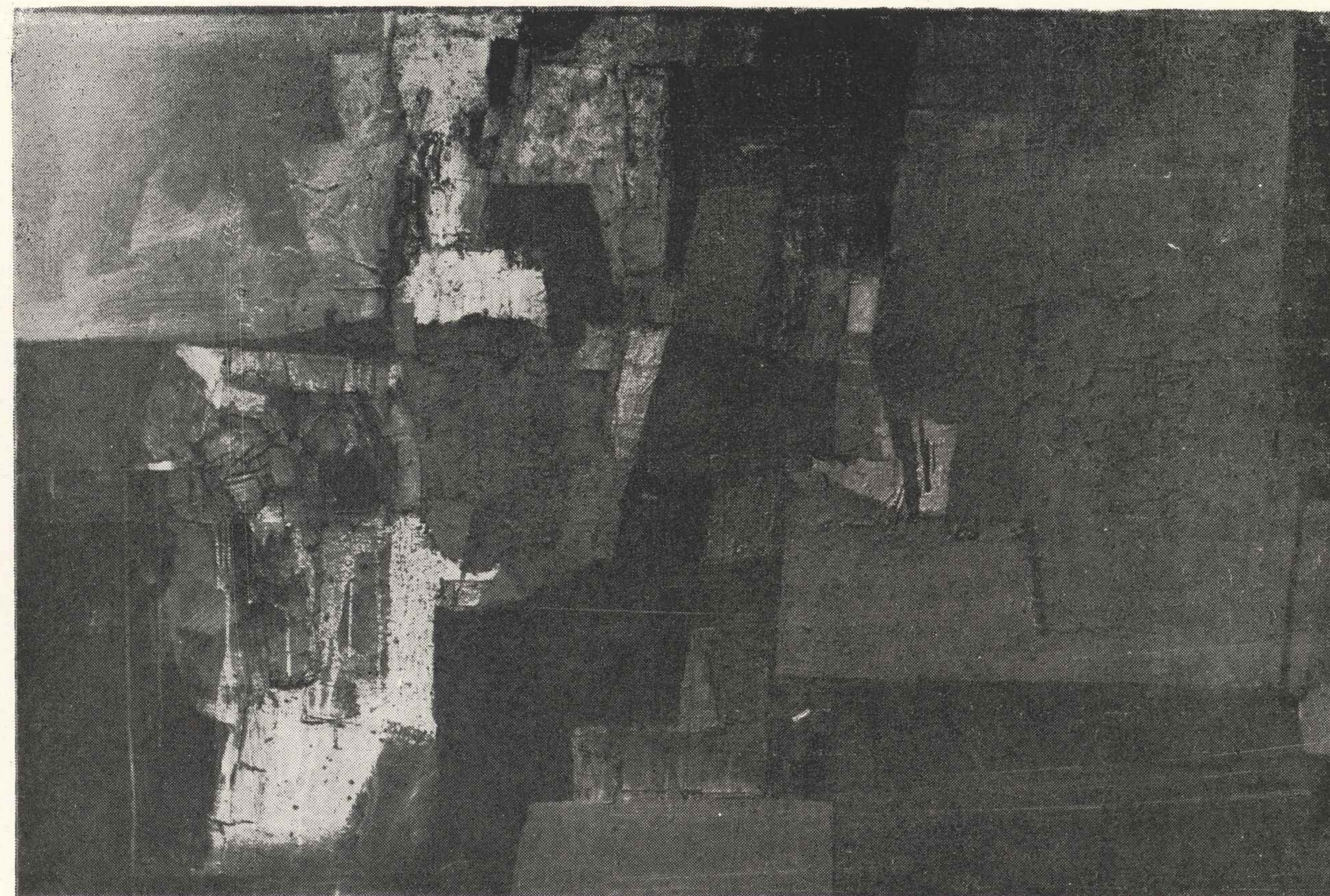


WOLD ROAR

Ur. w 1926 r. Studiował w Szkole Sztuk Pięknych w Trondheim, Państwowej Akademii Sztuk Pięknych w Oslo i wraz z Fernandem Leger w Paryżu. Mieszka w Trondheim i wykłada zasady kolorystyki w Norweskim Instytucie Technologii. Będąc członkiem Grupy 5, wystawiał swoje prace w Oslo, Bergen, Trondheim, Cologne i Kiel. Brał udział w Biennale Młodych Artystów Nordyckich, Kopenhaga 1963 i Wystawie Stowarzyszenia Sztuki Nordyckiej, Kopenhaga 1969. Wykonał dekoracje ścienne w Trondheim. Prace artysty znajdują się w Galerii Narodowej w Oslo, Ruchomej Galerii Sztuki Norweskiej i Galeriach Malarstwa w Bergen, Bryne i Trondheim.

- 1 Fragmenty z brzegu, 1965, 90 × 120
- 2 Wieczór, 1966, 90 × 110
- 3 Czerwona barka, 1966, 110 × 90
- 4 Czerwony temat, 1966, 80 × 100
- 5 Zanim spadnie śnieg, 1966, 120 × 180
- 6 Przy morzu, 1966, 120 × 150
- 7 Ciemny pokój, 1966, 90 × 120

- 8 Duży czerwony obraz, 1966, 110 × 150
 - 9 Skała, 1966, 100 × 80
 - 10 Biały temat, 1967, 100 × 80
 - 11 Czerwona ziemia, 1967, 90 × 120
 - 12 Nad morzem, 1968, 72 × 50
- Oleje na desce lub płótnie



Errata

jest

winno być

nota Anny-Evy Bergman

Bergmann
Cassel

Bergman
Kassel

nota i spis prac Tronda Botnena

Blanco e Nero
Pół leżąc
Franciszek z Asyżu

Bianco e Nero
Półleżąc
Franciszek z Assyżu

nota i spis prac Finna Christensena

Fin
Blanco e Nero
poz. kat. 2 kwaforta

Finn
Blanco e Nero
akwaforta

nota Ludviga Eikaasa

Pittsburg

Pittsburgh

nota Olava Strömme

Madryt
Ruchowej Galerii Sztuki

Madryt
Ruchomej Galerii Sztuki

nota Skulego Waksvika

Kristiansund

Kristiansand

nota Siguarda Winge

Hagg

Haga

nota Roara Wolda

wraz z Fernandem Leger
Cologne i Kiel

u Fernanda Légera
Kolonii i Kilonii

Projekt ekspozycji:

JÓZEF MROSZCZAK

Projekt plakatu, okładki katalogu i strony tytułowej:

FRANCISZEK WINIARSKI

TP. W-wa. Zam. 1379/S/70. 600. K-11.

