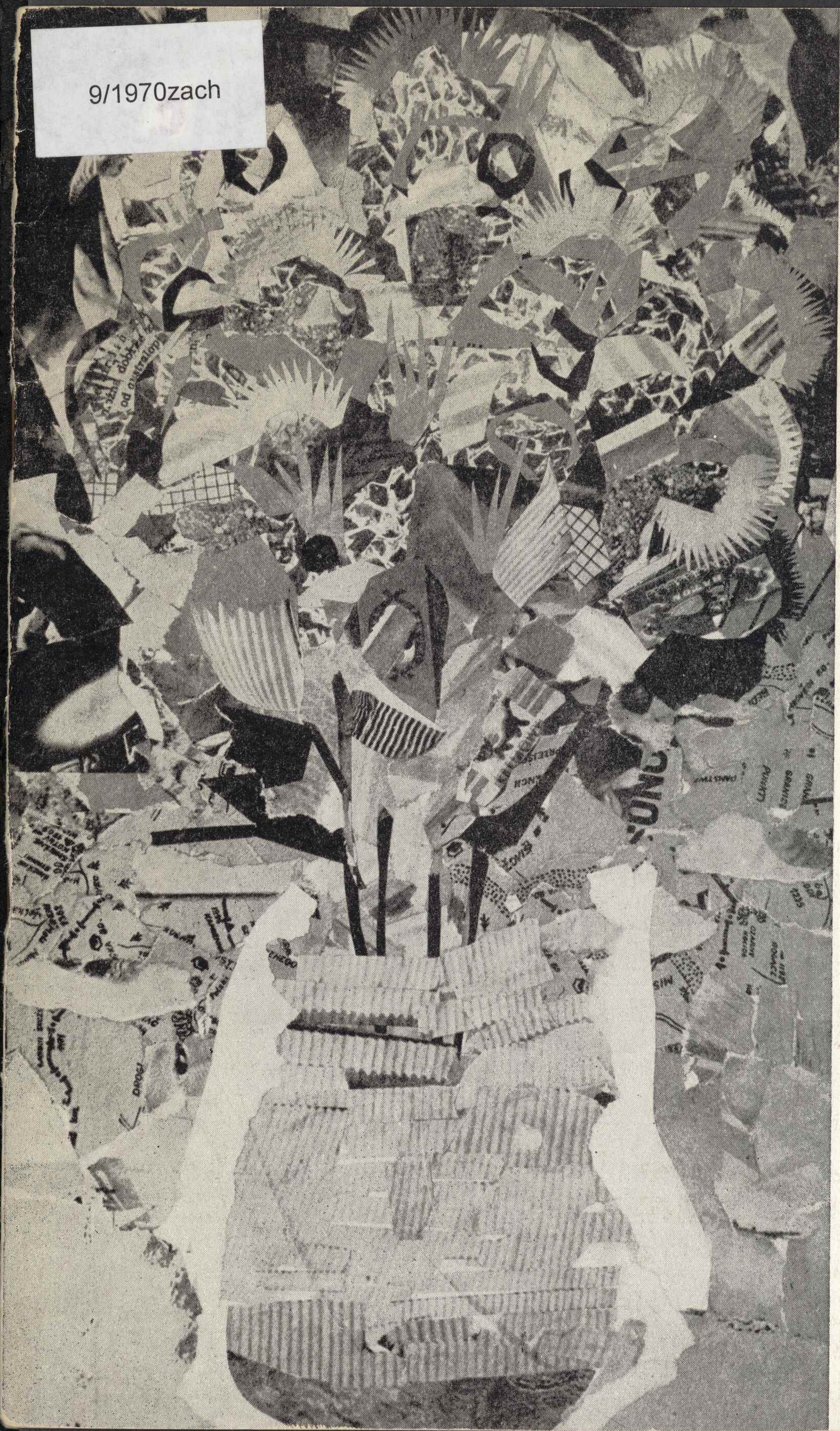


9/1970zach



*Janina Pisarska-Nitowa*



CENTRALNE BIURO  
WYSTAW ARTYSTYCZNYCH  
Warszawa, pl. Małachowskiego 3  
Wydział Instrukcyjno-Oświatowy  
Tel. 27-69-09

*Janina  
Pisarska-Nitowa*

*malarstwo, tkanina*

*marzec-kwiecień 1970*

*Związek Polskich  
Artystów Plastyków  
Centralne Biuro  
Wystaw Artystycznych*

*Warszawa, „Zachęta”  
pl. Małachowskiego 3*

W pracach Janiny Pisarskiej rdzeń twórczego procesu stanowi liryka i bardzo intymna poezja, pozwalająca mówić o sztuce emocji i wyobraźni.

O sile oddziaływania jej prac decyduje instynkt autorki, intensywność jej przeżycia, być może nawet przelotnych nastrojów, intuicja kształtująca materię swobodnego ciepła i świeżości.

Prace artystki mają źródła własne, zrodzone z sentymentu i tendencji do spontanicznego konstruowania obrazu; urzekają szlachetną skromnością. Prowokują do nawiązania z nimi dłuższego intymnego kontaktu, który ujawnia ich bogactwo: liryczną opisowość, dramatyzm szerokich scenerii, ciepłą miękkość ubarwionej przestrzeni.

Wypowiedź artystyczna Janiny Pisarskiej wiąże swój rodowód ze szczególnie czułym odczuciem pejzażu. Wydaje się, że malarka pozostaje pod stałym urokiem sugestywnego pejzażu gór, jest urzeczona specyficznym klimatem wsi Szlembark, jej urody i dramatyki, to znów ulega oczarowaniu morzem, gotycką architekturą masztów, lin i rei. Urzeczenia te odnajdują swój kształt materialny w dziele plastycznym, konkretyzują się na pograniczu działania twórczej wyobraźni i rzeczywistości.

Rytmika spiętrzonych brył, harmonijne nawarstwianie się płaszczyzn, nerwowość linii konstruującej obraz, kolor nasycony światłem — transponują się w twórczości Pisarskiej w drodze intuicyjnego działania. Podpowiedzi natury rodzą koncepcję budowania formy kolorem autentycznym w swej prostocie i witalnym — poprzez niezaprzeczną prawdziwość.

Z szacunkiem przeżywa się prace Janiny Pisarskiej. Sztuka jej rozwija się w kategoriach prawości. Pisarska działa bowiem poza wielością gotowych, afirmowanych interpretacji. Wolna od ciśnienia atmosfery mody, dopracowuje się własnej wizji rzeczywistości i stara się ją widzieć w wymiarach artystycznych i etycznych zarazem, zgodnie z prawem, które nakazuje artyście ugiąć się pod ciężarem swoich cech najbardziej znamienych, w zgodzie z wrodzoną tendencją ręki do formowania swobodnego znaku — własnego pisma.

Charakterystyczną cechą sztuki Janiny Pisarskiej jest naturalność jej powstawania. Twórczość ta rozwija się w ramach własnej, artystycznej autonomii. Dawniej powstałe zespoły prac stanowią czytelną zapowiedź następnych cykli, które są ich logiczną kontynuacją. Dziś malowany obraz wynika z wczorajszego, jest jego potwierdzeniem i uzasadnieniem; inspiruje on jednocześnie powstanie następnych dzieł.

Wewnętrzna prawidłowość tego procesu gwarantuje jego ciągłość, niewygasanie. Tak więc w bezpośrednich związkach z malarstwem Pisarskiej, zaistniał okres collages a szereg tkanin stanowi ich naturalne dopełnienie.

Z upływem lat zaangażowanych w pracę artystyczną, rozszerza się problematyka twórczości Janiny Pisarskiej. Aby ją jak najdobitniej wyrażać, artystka szuka coraz to nowych technik, nowych tworzyw. Materiał w twórczości Pisarskiej dyktuje jej niejednokrotnie warunki poszukiwań. Malarka świadomie wykorzystuje prawa materiału, którym się posługuje, uwzględnia jego fizyczną strukturę, która specyficznie określa rodzaj, właściwość kreski i plamy, dyktuje wzajemny stosunek różnych jakościowo płaszczyzn. Na poszczególnych etapach twórczości artystka sięga do tych tworzyw, które są zdolne najdoskonalej ją wyrażać, których przymioty są najbardziej istotne dla jej indywidualnego odczuwania.

Akwarele, obrazy olejne, gwasze Pisarskiej malowane oszczędnie — to malarstwo rzadkiej delikatności. Prezentują koncepcje inspirowane przez emocję oraz instynktowne wycucie ładu. Nie ma w nich erudycyjnych popisów, ani retorycznej ozdobności. Odrzucony jest pozór rzeczy — artystka wnika w ich wewnętrzną naturę: barwę i powietrzność, przemijalną zjawiskowość krajobrazu, wielowymiarowość i światło. Wyraża je w skupionych, ściszonych akordach kolorystycznych, w subtelnej chromatyczności pejzażu.

Collages Pisarskiej stanowią kolejny etap jej poszukiwań malarskich, rozwijają treści akwarel i gwaszy nowymi środkami wyrazu. Pejzaż ulega modyfikacji na rzecz oddalenia od bezpośrednich związków z naturą; i mimo iż collages sugerują pejzaż, jest to sugestia bardzo odległa. Krystalizuje się ona w wizji powstałej z intuicyjnego wyboru. Collages ukazują ogólne idee formy i koloru. Określają się i definiują w miarę, jak wolno nawarstwiana płaszczyzna obrazu rozpoczyna swą artystyczną egzystencję. Z tego działania powstają szerokie scenerie, niekiedy agresywne — poprzez dramatyczną ekspresję.

Collages Pisarskiej obdarzone są żywą i wibrującą tkanką, światłem budowanym kolorem — które się modeluje, rozjarza i przycisza, to znów potęguje w dominantach obrazu.

Collages Pisarskiej nie rodzą się z gry pigmentów, nie powstają w drodze oddziaływania wyrafinowanych popisów technicznych; warsztat dyskretnie buduje płaszczyznę. Rodzi się materia malarska, charakterystyczna dla odczuć autorki, reprezentująca walory jej wyobraźni dla transpozycji żywej wibracji natury. Ogólna idea pracy przesądza zawsze o wyborze tworzywa i podporządkowuje sobie wszelkie zabiegi techniczne.

Malarstwo, collages, gobeliny — wiążą się w rozległe cykle użyczając sobie wzajemnie swoistych walorów i doświadczeń. Myśl o wystawach i publikacjach jest obca temu działaniu, nie jest jego celem, powodem, ani podniętą.

Prace Pisarskiej mają charakter całkowicie bezinteresownej i bardzo osobistej wypowiedzi. Może dlatego też, dziś dopiero, po przeszło dwudziestu latach pracy od chwili ukończenia warszawskiej Akademii Sztuk Pięknych, artystka zdecydowała się na szersze ich ujawnienie na indywidualnej wystawie.

Drugi równoległy nurt twórczy w działalności artystycznej Pisarskiej narasta w sytuacjach odmiennych, we współpracy z ludźmi, z instytucjami, w pracy ustawicznie prezentowanej. Mam tu na myśli projektowanie dywanów. Realizowane są one przez zespoły tkaczek pod bezpośrednią opieką autorki, która stale czuwa nad każdym etapem wykonania projektu. Już od siedmiu lat Pisarska współpracuje z Podhalańską Spółdzielnią Pracy w Nowym Targu. Mówi o swoich młodych pomocnicach — góralkach z wielkim sentymentem. Według słów autorki, tkaczki nowotarckie są szczególnie wdzięcznymi współpracowniczkami. Rozumieją jej projekty i mają do nich stosunek uczuciowy. Wykazują nie tylko przyjaźń dla sztuki i dyspozycję do jej odbioru, ale także obdarzone są wrodzoną i rzadko spotykaną muzykalnością w stosunku do barwy, jej temperatury, gęstości i dźwięku. Wyczuwają nieomylnie cechy materiału, obdarzają podświadomym szacunkiem prawa tworzywa, które podsuwa im warsztat.

Od niedawna Pisarska rozpoczęła też współpracę ze Spółdzielnią „Ład”, która podjęła realizację jej dywanów. Kilka z nich znajduje się na prezentowanej wystawie.

W tkaninach Janina Pisarska konstruuje organicznie zwartą formę. Podobnie jak farba w malarstwie, strzępy kolorowych papierów w collage'ach, tak nić wełniana buduje tu plany kolorystyczne, tworząc układ kompozycyjny. Projekt tkaniny umożliwia jej powielanie. Lecz dla autorki jest ona dziełem unikalnym. Dlatego też każda z wersji kolorystycznych stanowi autonomiczną, odrębną całość.

Bez względu na technikę, prace Pisarskiej są jednorodnym zjawiskiem plastycznym, obdarzonym własnymi spięciami, własną konstrukcją i rytmem, co jest przecież warunkiem niepowtarzalności — pierwszego prawa sztuki.

*Halina Chrostowska*

## SPIS PRAC

### Akwarele

#### *Ustka*

- 1 Dom na palach, 1947, 24,6×33,8
- 2 Plaża, 1947, 21×29,4
- 3 Kosze na plaży, 1947, 20,6×28,2
- 4 W stoczni, 1948, 20,7×28,2
- 5 W porcie, 1948, 23,5×30
- 6 Przeładunek węgla, 1948, 20,6×28,2

#### *Szlembarok*

- 7 Wieczór, 1954, 29,5×41,8
- 8 Uliczka, 1954, 21×29,5
- 9 Pola, 1954, 21×29,5
- 10 Łosica, 1957, 24,5×33
- 11 Dzwonniczka, 1958, 23,3×35,3
- 12 Snopy, 1958, 29,5×42
- 13 Wieś nocą, 1960, olej, 36×51
- 14 Uliczka, 1964, 21×29

#### *Stary Sącz*

- 15 Krzywy dom, 1962, 20×28,7
- 16 Zaulek, 1962, 20,8×29,5
- 17 Uliczka, 1962, 20,5×28,7
- 18 Dworek, 1962, 20,4×28,8
- 19 Złote niebo, 1962, 21×29,5
- 20 Domy w Rynku, 1962, 24×33
- 21 Dom Na Dołkach, 1962, 21×29,3
- 22 Dom z balkonem, 1962, 21,3×29,5
- 23 Południe, 1962, 24,5×33
- 24 Podcień, 1968, 23×32,5

### Collages

#### *Szlembarok*

- 25 Wieś, 1962, 23,5×29,8
- 26 Czarne dachy, 1962, 23,7×29,8
- 27 Burza, 1962, 23,7×29,8
- 28 Żniwa, 1962, 23,7×29,8
- 29 Pola w nocy, 1962, 28,3×32
- 30 Wieczorem, 1962, 28,5×31,5
- 31 Podwórko, 1962, 23,5×31

#### *Władysławowo*

- 32 WŁA-14, 1964, 41,5×29,5
- 33 Kutry, 1964, 41,5×29,5
- 34 Błękitne niebo, 1964, 29,5×41,5
- 35 Kuter z sieciami, 1964, 41,5×29,5
- 36 Niebieskie żagle, 1964, 41,5×29,5
- 37 Kutry w słońcu, 1964, 29,5×41,5
- 38 Wiatr, 1964, 41,5×29,5
- 39 Pogodny dzień, 1964, 29,5×41,5
- 40 Czarne kutry, 1964, 41,5×29,5
- 41 Latarnia morska, 1964, 29,5×41,5

\* \* \*

- 42 Trzej Królowie, 1959, 50,7×40
- 43 Dzban z kwiatami, 1959, 41,8×34,5
- 44 Polne kwiatki, 1959, 35×30
- 45 Niebieskie kwiaty, 1959, 42,8×36
- 46 Różowe kwiaty, 1959, 20,2×29

## Ilustracje

- 47 Samotny żagiel, 1959, 29,5×41,7
- 48 Kwiaty, 1959, 29,5×23,5
- 49 Kury, 1959, 29,5×41,5
- 50 Uczta, 1960, 24,5×33
- 51 Storczyk, 1960, 42,5×28
- 52 Czarne róże, 1963, 45,5×28
- 53 Kaktus, 1963, 41,3×36
- 54 Wiązanka, 1963, 36×35
- 55 Jarmark, 1963, 27,5×31,7
- 56 Bratki, 1963, 23,5×29,8
- 57 Kompozycja zielono-czarna, 1963, 35×25,8
- 58 Cyrk, 1963, 28,8×32
- 59 Rumiany, 1963, 21×29,5
- 60 Wiejski bukiet, 1963, 36×19,8
- 61 Kompozycja I, 1963, 42,3×35
- 62 Kompozycja II, 1963, 38,2×31,5
- 63 Kompozycja III, 1963, 27×35
- 64 Śledź, 1963, 24,5×33
- 65 Kobra, 1963, 18,8×32
- 66 Kogut po walce, 1963, 42×35
- 67 Czarny flakon, 1963, 35×33,8
- 68 Maki, 1963, 30,5×43
- 69 Grunwald, 1963, 36×51
- 70 Szare żagle, 1965, 41,5×29,5
- 71 Okręt-bajka, 1965, 29,5×41,5
- 72 Powrót do portu, 1965, 41,5×29,5
- 73 Kolorowe kutry, 1965, 41,5×29,5
- 74 Port, 1965, 29,5×41,5
- 75 Maszty, 1965, 31,5×28,4
- 76 Południe w porcie, 1965, 41,5×29,5

### Gobeliny

- 1 Czarne róże, 1966, 50×90  
*wł. Muzeum Narodowego w Warszawie*
- 2 Kaktus, 1969, 83,5×71
- 3 Bukiecik, 1969, 70,5×57,4
- 4 Bratki, 1969, 91×66  
*wyk. Spółdzielnia Artystów Plastyków „Ład”, tkaczki: Ala Dudek, Ewa Styburska*
- 5 Szlembark, 1969, 85×50

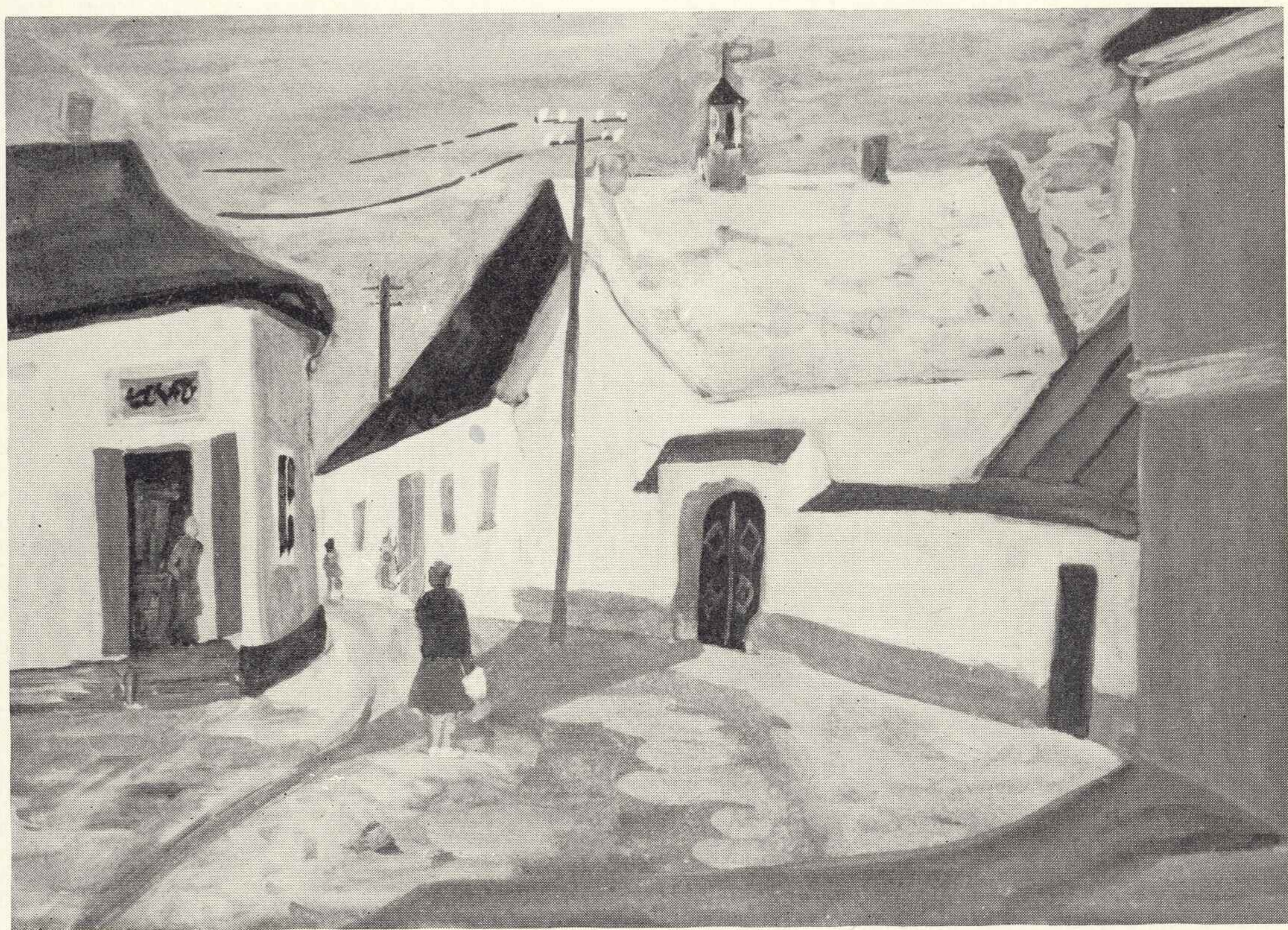
### Dywany wiązane

- wyk. Spółdzielnia Podhalańska w Nowym Targu, tkaczki: Anielka, Marysia Jandura, Bronia Kapuśnik, Marysia Leśna, Hania Plewa*
- 6 Strumień, 1966, 150×220
- 7 Włochaty, 1967, 150×220
- 8 Cień, 1968, 150×220
- 9 Domino, 1968, 150×220
- 10 Chmura, 1968, 150×220
- 11 Żabie oczko, 1969, 150×220
- 12 Zebra, 1969, 150×220

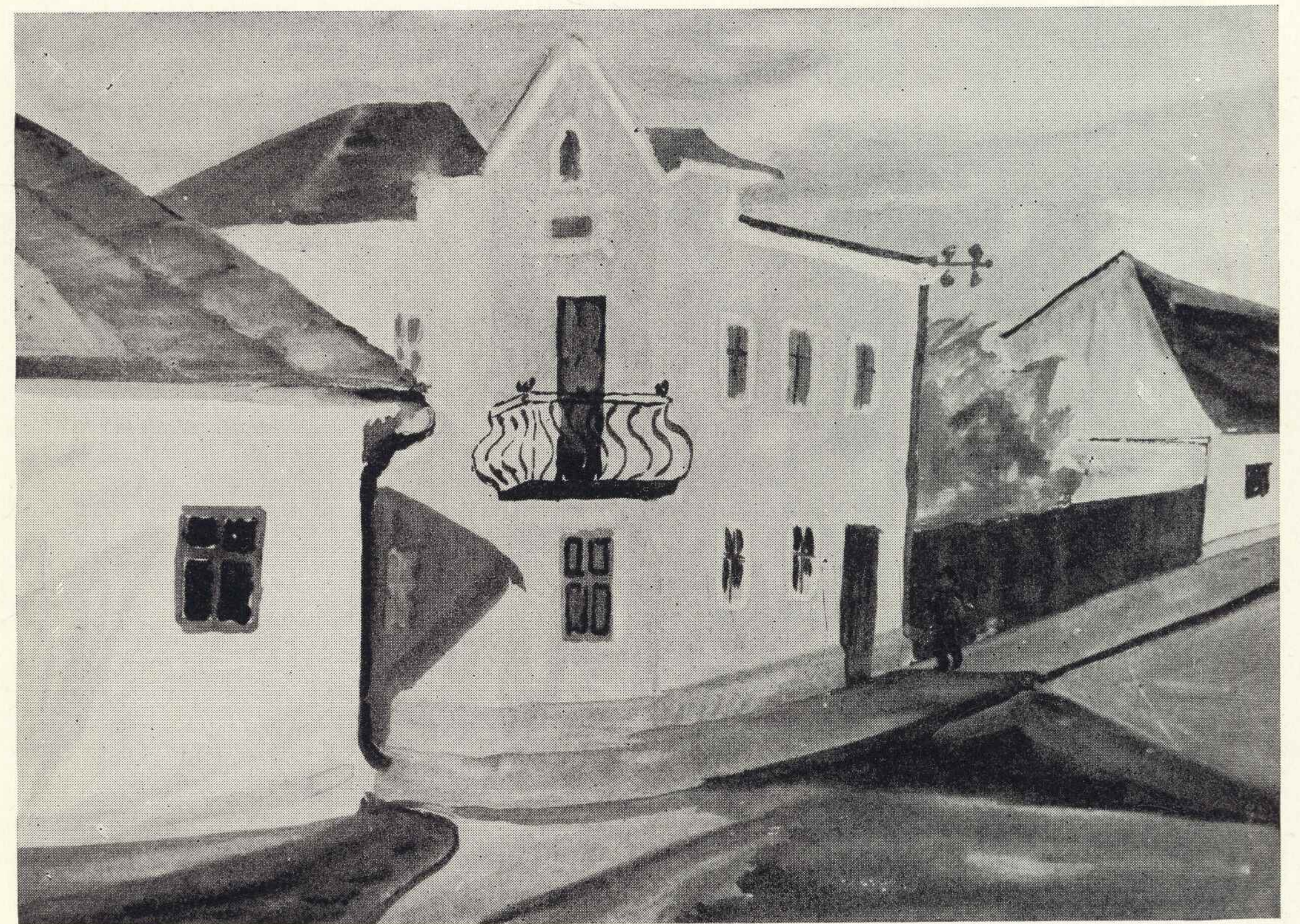
### Dywany wiązane

- wyk. Spółdzielnia Artystów Plastyków „Ład”, tkaczki: Ela Frelek, Marysia Jaškowiak*
- 13 Kwiaty, 1969, 150×220
- 14 Przeszkody, 1969, 150×220
- 15 Skośny, 1969, 150×220
- 16 Złoty, 1969, 150×220

16. Zaulek



19. Złote niebo





23. Południe



25. Wieś



33. Kutry

31. Podwórko

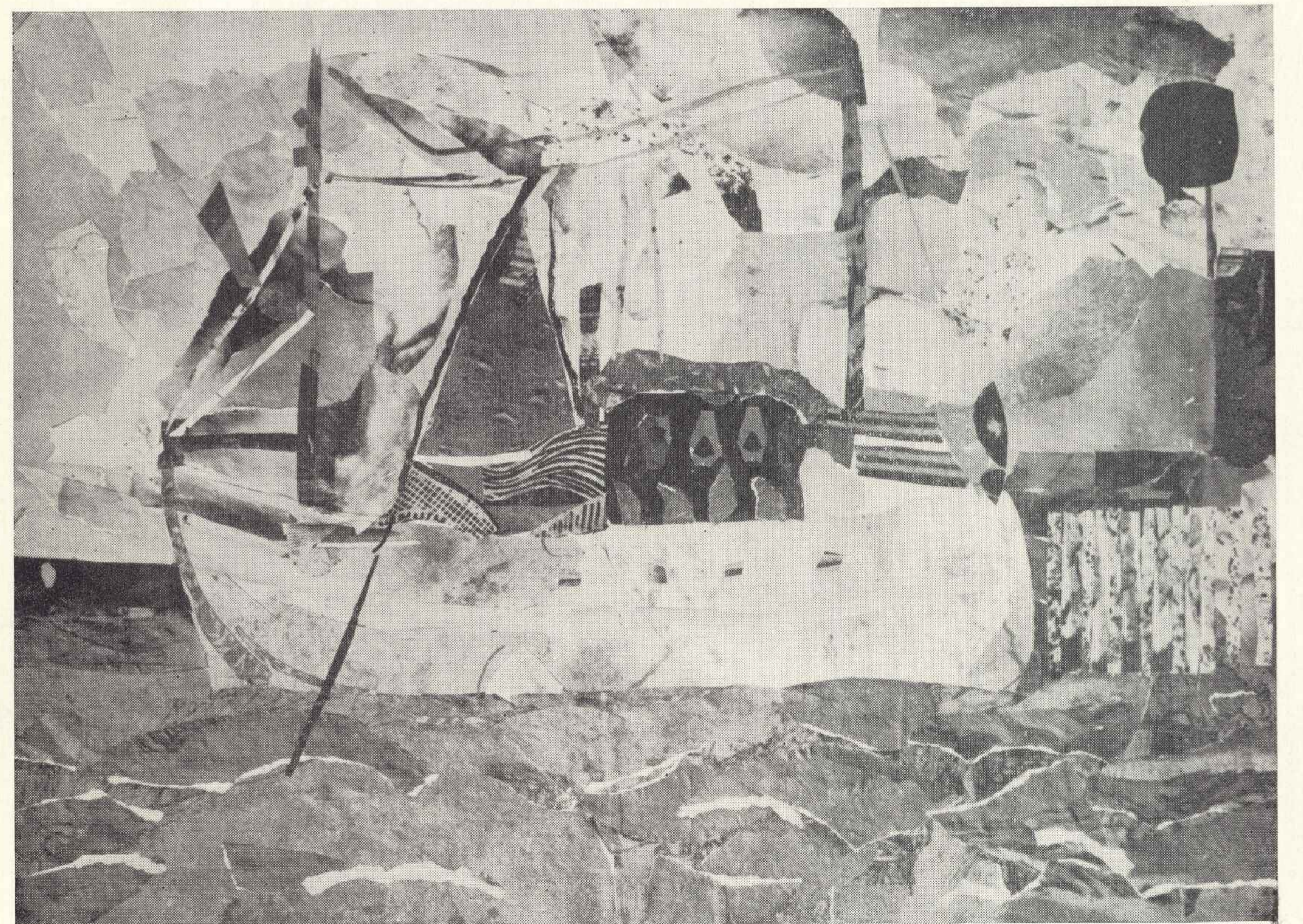
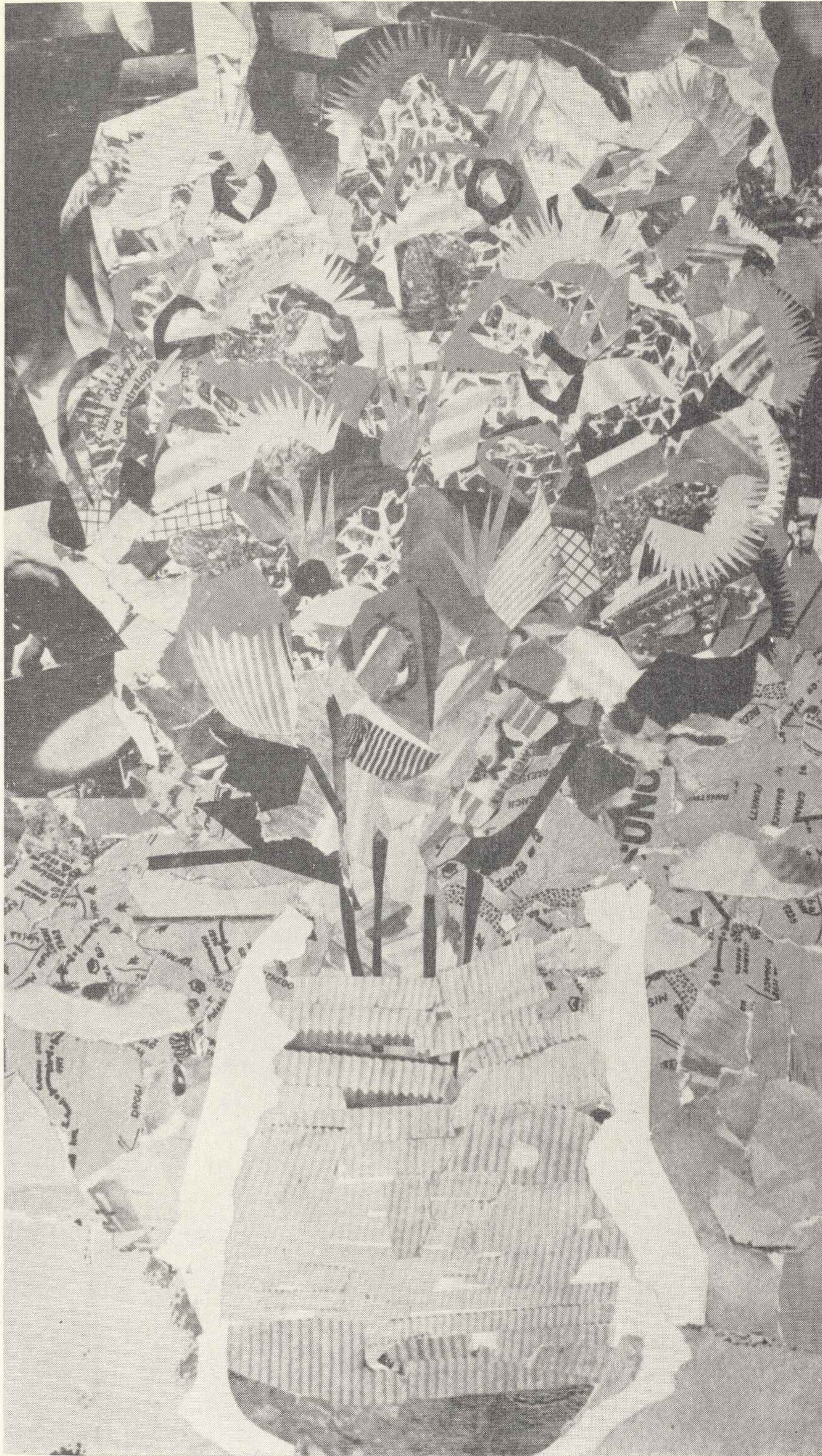






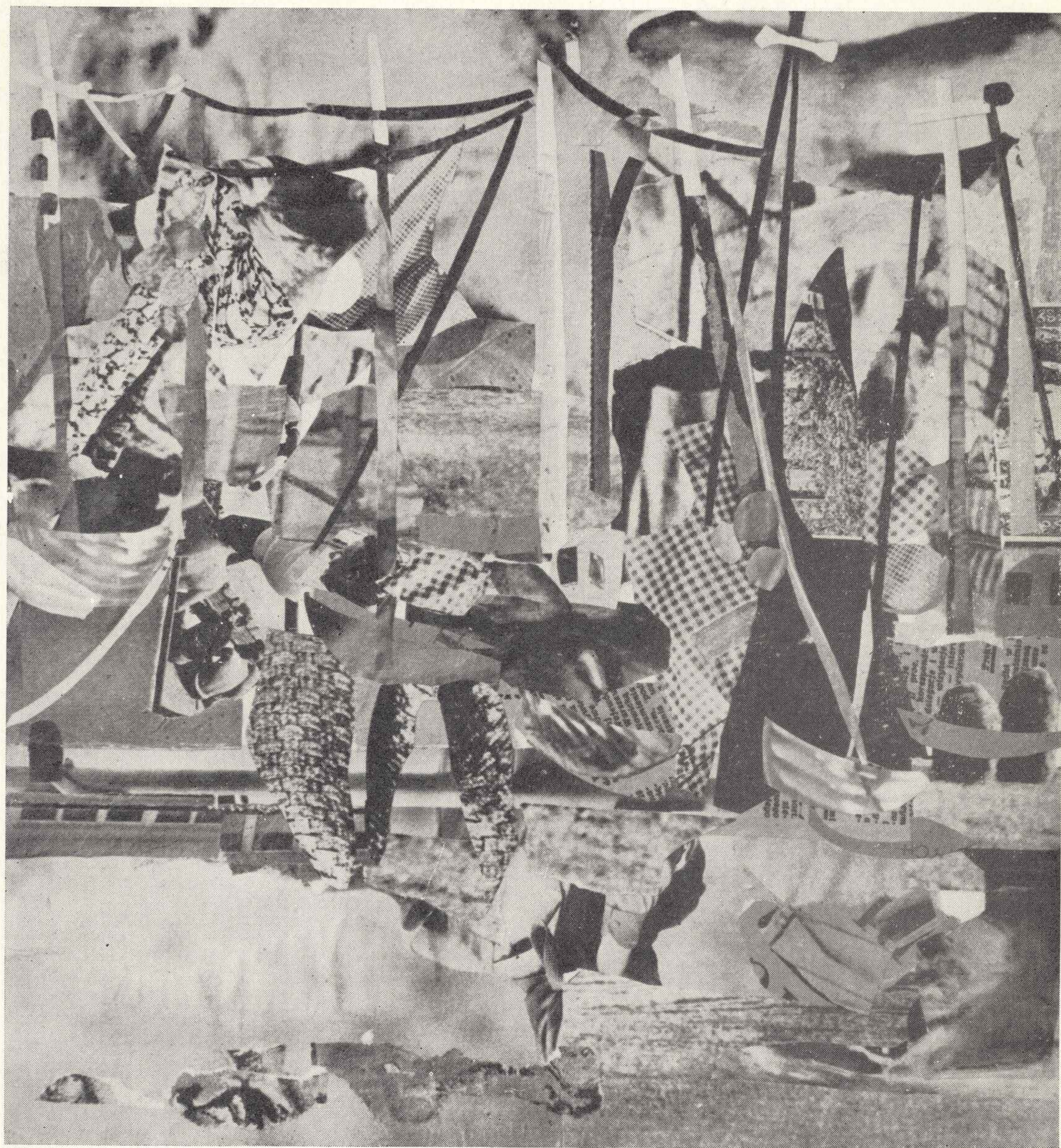
60. *Wiejski bukiet*

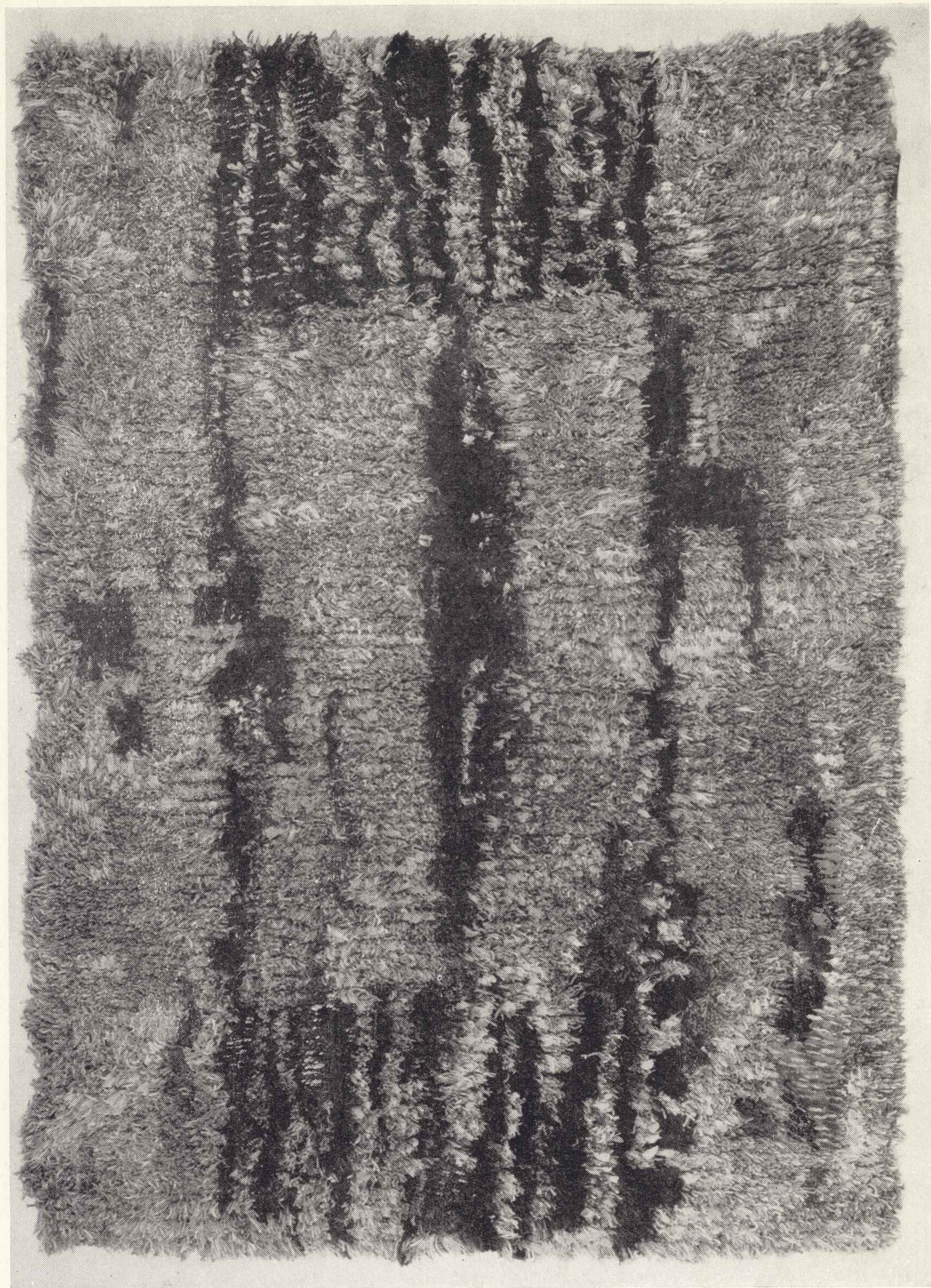
71. *Okręt-bajka*



1. Czarne róże, gobelin

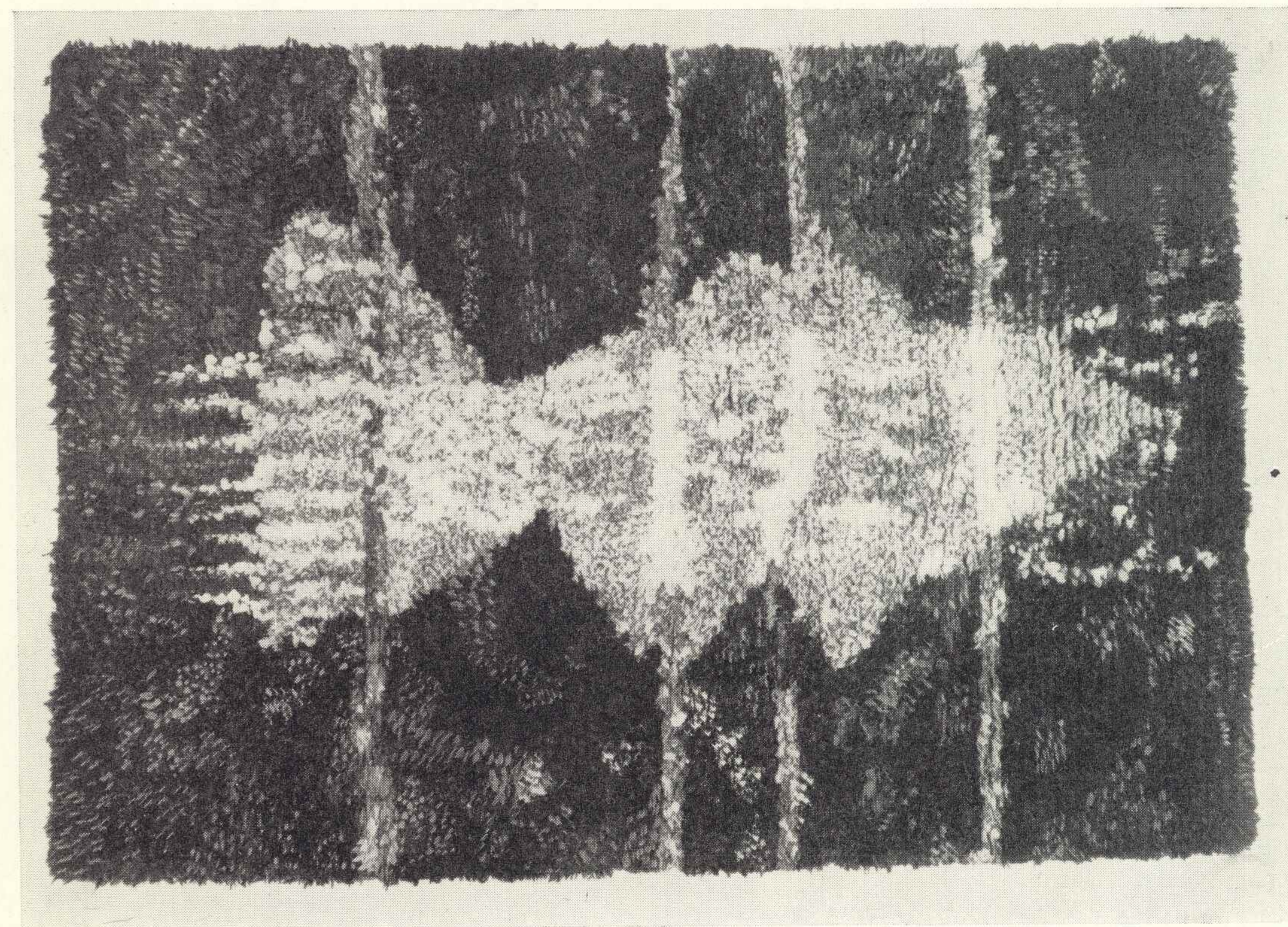
75. Maszty





6. Strumień, dywan wiązany

Ryba, dywan wiązany, 150×220  
wyk. Spółdzielnia Podhalańska w Nowym Targu  
(poza katalogiem)



Projekt ekspozycji i plakatu: Józef Mroszczak  
Opracowanie graficzne katalogu: Stefan Bernaciński

Redakcja katalogu: Halina Zacharewicz  
(CBWA)

Zdjęcia: Pracownia Fotograficzna CBWA —  
Wiesława Rolke oraz Anna Pietrzak

Nakład: 500 egz.

---

D.R.P. Zam. 164/70 K-9

Cena zł 10.—



