

10/1967zach

WIELLENA
WALICKA
MALARSTWO
MARZEC-67.

Związek
Polskich
Artystów
Plastyków

Centralne
Biuro
Wystaw
Artystycznych

malarstwo
marzec 1967

Warszawa, „Zachęta“
pl. Małachowskiego 3

Helena Walicka



HELENA WALICKA

WARSZAWA

Studia: Akademia Sztuk Pięknych w Warszawie w latach 1937—1939, pracownia prof. Mieczysława Kotarbińskiego, dyplom 1946.

Twórczość w zakresie malarstwa sztalugowego i ściennego.

UDZIAŁ W WYSTAWACH:

- 1945 Warszawa Oskarża, Warszawa
- 1949 Salon Wiosenny, Warszawa
- 1947 Wystawa indywidualna, Poznań, Galeria Sztuki ZPAP
Salon Warszawski, Warszawa
III Ogólnopolski Salon, Poznań
- 1948 Wystawa Młodego Malarstwa Polskiego, Praga, Karlove Vary, Czeskie Budziejowice
- 1950 Plastycy w Walce o Pokój, Warszawa
I Ogólnopolska Wystawa Plastyki, Warszawa
- 1951 II Ogólnopolska Wystawa Plastyki, Warszawa — wyróżnienie

- 1952 II Ogólnopolska Wystawa Plastyki, Warszawa — III nagroda
100 lat Realizmu w Malarstwie Polskim,
Moskwa
- 1953 Wystawa Sztuki Polskiej, Pekin, Szanghaj
- 1954 IV Ogólnopolska Wystawa Plastyki,
Warszawa
- 1955 II Ogólnopolska Wystawa Ilustracji, Plakatu
i Drobnych Form, Warszawa
Wystawa Ilustracji Polskiej do Literatury
Rosyjskiej i Radzieckiej, Wrocław
Wystawa Polskiej Plastyki, Kijów, Mińsk
- 1959 Wystawa indywidualna, Warszawa,
Galeria Sztuki ZPAP
Wystawa indywidualna, Warszawa,
Kawiarnia Sejmowa
10 Warszawskich Malarzy, Belgrad, Saraje-
wo, Nowy Sad
- 1960 Wystawa Malarzy i Grafików z Warszawy,
Toruń
Wystawa Plastyków Warszawskich, Paler-
mo, Katania
- 1961 Wystawa indywidualna, Warszawa, Galeria
Krzywe Koło
Wystawa Malarstwa i Grafiki Plastyków
Warszawskich, Łódź
Wystawa Malarstwa w XV-lecie PRL,
Warszawa
Konfrontacje, Warszawa
- 1962 I Festiwal Polskiego Malarstwa Współczes-
nego, Szczecin

- Konfrontacje, Warszawa
- 1963 Wystawa indywidualna, Londyn, The Boyson
Gallery
Konfrontacje, Warszawa
- 1964 Wystawa indywidualna, Warszawa, Galeria
Sztuki ZPAP
Wystawa 8 Malarzy Polskich, Sydney, Domi-
nium Art Galleries
- 1965 Wystawa indywidualna, Kraków, Towarzy-
stwo Przyjaciół Sztuk Pięknych
Konfrontacje, Elbląg
- 1966 Festiwal Sztuk Pięknych, Warszawa
Konfrontacje, Elbląg
III Festiwal Polskiego Malarstwa Współczes-
nego, Szczecin

WAŻNIEJSZE REALIZACJE PLASTYCZNE:

Panneau dekoracyjne w czytelni dziecięcej Pałacu
Kultury i Nauki w Warszawie; malarstwo ścienne
w Domu Kultury w Skarżysku i w teatrze sanato-
rium w Połczynie Zdroju.

PRACE W ZBIORACH:

Muzeów Narodowych w Warszawie, Krakowie
i Poznaniu, Muzeum Wojska Polskiego w Warsza-
wie, w siedzibie Stałego Przedstawiciela PRL przy
ONZ, zbiorach państwowych w Korei oraz w zbio-
rach prywatnych w kraju, Szwecji, Stanach Zjed-
noczonych, Anglii, Danii, Wenezueli i Izraelu.

O dloty, walki, zgiełkliwe zgromadzenia i samotne spacery jakichś nieznanych postaci stanowią główne ogniwa akcji w tych obrazach. Bohaterowie owych działań, podobni wielu rzeczom równocześnie, przypominają szybkie cienie umykających przed rozpoznaniem przedmiotów. Kształty niekiedy mroczne, zaczajone w swojej nieuchwytności, czasem pogodne, już prawie wiadome, idą ku nam z głębi tła, z wodnych, trawiastych, niebieskich przestrzeni i rozpościerają się we własny świat na skrajach żywych ogrodów i spłowiałych kart zielnika, między gwarem łąk a ciszą szklanych gablot z motylami, na granicach sielskiej przechadzki i niespokojnego snu. Kwitnąca i skrzydlata bujność ziemi zawsze była najbliższa temu malarstwu. Nawet wówczas, gdy z modeli przedstawiała się na płótno pozornie tylko barwy, gdy z barw samych splatała się aluzyjna zasłona, oddzielająca od ujranych kiedyś roślin, ptaków i krajobrazów. I to, co niegdyś tajone, wraca tutaj teraz w zacieśniającym się, przybliżającym korowodzie — wracają przedmioty, które zanim ukażą pełną swą dosłowność, zapowiadają nadejście gestem, biologiczną aktywnością, albo samą choćby wolą działania. Z powikłanych metamorfoz, z nie zakończonych personifikacji powstają figury jeszcze bez nazw,

lecz już domagające się nazwania, określenia ich osobowości.

Daleka zapewne droga przetworzeń dzieli cykl gwaszy, ukazujących pogrupowane parami fantastyczne widziadła, pozujące się dumnie, jakby na wzór portretów Velasqueza — od nastroju i pejzażu zagubionej w Gorcach Tylmanowej, gdzie cykl ten, czy jego pierwsze zamysły powstały. Ale mimo odległości związek istnieje sugestywny i autentyczny. Opiera się na pochwyceniu jednego motywu i nasycaniu go kolorem, atmosferą, urokiem tamtego miejsca. Są to ómy zlatujące w letni wieczór do okien, do lampy na ganku, do brązowozłoty płam światła na sufitach pokojów. Milczący wieczorni goście, którym ludowa tradycja ponadawała imiona tajemnicze, przywołujące niepokoje nocy, wprowadzające nas w krąg czarów i baśni: imiona zmierzchnic, pawic i mniszek, rolnic, strzygoni, zmroczników i topolowych nastroszy. Razem z nimi wchodzi szum drzew i powiew od rzeki pachnący ciepłem białych kamieni i więdnących alg, i odgłosy rogu stróży nocnych, którzy płoszą dziki z pól na stokach Lubania. I wszystko to skupia się, streszcza, zawiera w tajemniczym przepychu połyskliwych, przetykanych srebrem skrzydeł, w płynnym ruchu owych osób motylich, których każde przypomnienie będzie odtąd niosło z sobą

namacalną obecność pory i kraju, i będzie — tak jak w tych obrazach — wywoływać też może echo ballad Leśmiana:

*Przychodzą nieustannie z tamtej strony ciszy
Psy, wierzby, nagłe sady, śmy białe, śmy szare
I próżnię zapelniają, gdzie czasem brak myszy,
By zasklepić czymkolwiek w świat wyziorną szparę.*

To jeden tylko przykład, ale przykład znamieny. Za każdą bowiem grupą płócien, za każdym obrazem zdaje się kryć tutaj jakieś przeżycie prawdziwe, jakieś poetyckie odkrycie dokonywane przez zawsze tę samą liryczną wrażliwość tej sztuki, która do wszelkich form życia odnosi się z równą bezpośredniością, poddając się zarazem z ufną swobodą wewnętrznym rytmom i spontanicznym zwrotom wyobraźni. Nie rezygnuje w swoich narracjach z groteski i nie wypiera się dramatu. Jest w swych najdalszych transformacjach oczywistą i szczerą pochwałą całej natury — nawet tego, co w naturze jest przemijaniem.

Dlatego sztuka ta rozjaśnia się zawsze ponad konfliktami opowiadanych zdarzeń i zaludniających ją tworów, krzyżujących się celów i wrogich sił. Dlatego też do jednego w niej świata należy ów na wpół uczłowieczony, ob-

darzony czującą duszą liść, który tak delikatnie poddaje dłoń drzeniu spłoszonego owada — i owe stopy powalonych ptaków, i krzyczące armie jaskrawych lotek, które zwierają się w zaciekłym boju, i te kształty nie widziane, a przecież prawdopodobne, jakby znajome, należące do przyrody, które muszą krążyć wokół niebezpiecznych błękitów zaklętej studni.

Pod ostatnimi tymi obrazami chciałoby się położyć te, wzięte ze „Sklepów cynamonowych”, zdania — zamiast bukietu i zamiast komentarza. Niech się słowa i barwy wzajem w sobie przeglądają:

„... Gdy ojciec studiował wielkie ornitologiczne kompendia i wertował kolorowe tablice, zdawały się ulatywać z nich te pierzaste fantazmaty i napelniać pokój kolorowym trzepotem, płatami purpury, strzępami szafiru, grynszpanu i srebra. Podczas karmienia tworzyły one na podłodze barwną, falującą grządkę, dywan żywy, który za czymś niebacznym wejściem rozpadał się, rozlatywał w ruchome kwiaty, trzepocące w powietrzu, aby w końcu rozmieścić się w górnych regionach pokoju”.

WIESŁAW JUSZCZAK

Spis prac

Z CYKLU „POSTACIE”

1. **Fantazmat z motylem, 1964,**
olej, 100×81
2. **Intruz I, 1964,**
olej, 100×73
3. **Intruz II, 1964,**
olej, 100×73
4. **Lament, 1965,**
olej, 60×81
5. **Przyzywanie duchów, 1965,**
olej, 60×81
6. **Próba ucieczki z cokołu, 1965,**
olej, 60×81
7. **Zupełnie zrośnięci, 1965,**
olej, 92×73
8. **O zmierzchu, 1965,**
olej, 100×81
9. **Czarodziej, 1965,**
olej, 100×81

Z CYKLU „STADA”

10. **Niedopasowanie, 1966,**
olej, 92×73

11. **Taniec rytualny, 1966**
olej, 92×73
12. **Korowód, 1966,**
olej, 92×73
13. **Awantura, 1966,**
olej, 92×73
14. **Walka na skraju przestrzeni,**
1966,
olej, 92×73
15. **Scalanie, 1966,**
olej, 100×81
16. **Spychanie nieśmiałych, 1966,**
olej, 100×81
17. **Rondo, 1966,**
olej, 100×81
18. **W zawieszeniu, 1966,**
olej, 100×81
19. **Inwazja, 1966,**
olej, 100×81
20. **Czas podziału, 1966,**
olej, 100×81
21. **Zaczarowanie, 1966,**
olej, 100×81

22. **Trzepot spłoszonych, 1966,**
olej, 80×100

23. **Dezorientacja, 1966,**
olej, 80×100

24. **Radość sobie podobnych, 1966,**
olej, 100×81

25. **Zaczarowanie II, 1967,**
olej, 81×100

Z CYKLU „EMOCJE”

26. **Zmęczenie, 1966,**
olej, 100×81

27. **Smutne święto, 1966,**
olej, 100×81

28. **U kresu, 1966,**
olej, 100×81

29. **Uwikłanie, 1966,**
olej, 100×73

30. **W cudzych skrzydłach, 1966,**
olej, 100×81

31. **Zgiełk i furia, 1966,**
olej, 100×81

32. **Walka o żer, 1966,**
olej, 100×81

* * *

33. **Wyścig, 1966,**
olej, 92×73

34. **Wirujący pejzaż I, 1965,**
olej, 81×60

35. **Wirujący pejzaż II, 1965,**
olej, 100×81

36. **Wirujący pejzaż III, 1965,**
olej, 100×81

37. **Stare wachlarze, 1965,**
olej, 100×81

38. **Babie lato, 1965,**
olej, 100×81

39. **Zielona katedra, 1965,**
olej, 65×106

40. **Wyprawa na strych, 1965,**
olej, 100×81

41. **Rozbrykane formy, 1965,**
olej, 100×81

42. **Burzenie pomników, 1965,**
olej, 81×60

43. **Roślina, 1965,**
olej, 92×73

44. **Rośliny, 1965,**
olej, 92×73

45. **Na dwóch cokołach, 1966,**
olej, 92×73

46. **Wokół światła, 1966,**
olej, 54×65

47. **Rzucanie do tarczy, 1966,**
olej 81×100

48. **Pejzaż morski, 1966,**
olej, 100×81

49. **Czułości form, 1966,**
olej, 100×81

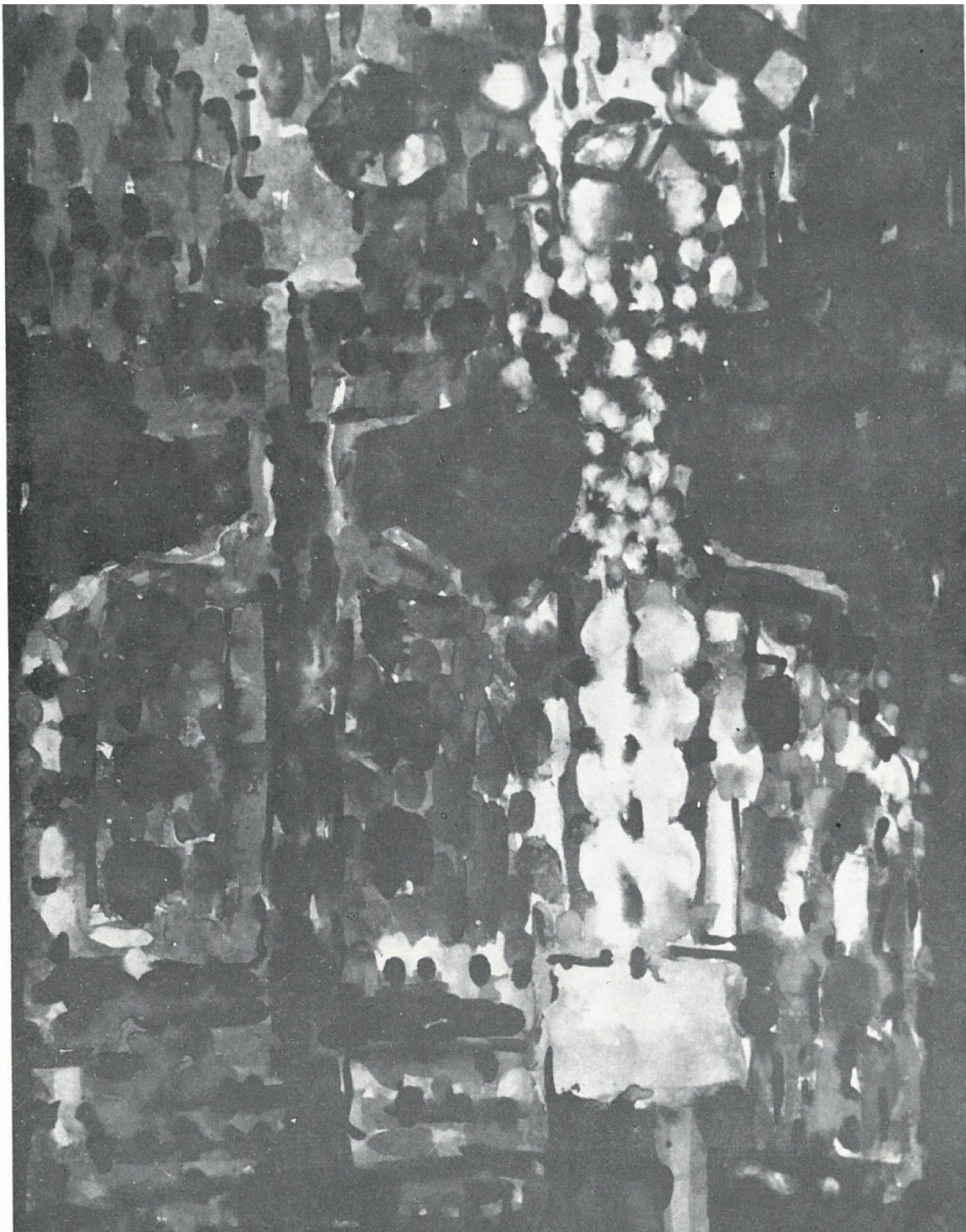
50. **Kolczaści goście, 1966,**
olej, 100×80

51. **Radość bycia razem, 1967,**
olej, 100×81

52. **Pochmurne lato, 1967,**
olej, 100×81

53. **Złoty widnokrąg, 1967,**
olej, 100×81

54—78. **Gwasze z lat 1964—1966**



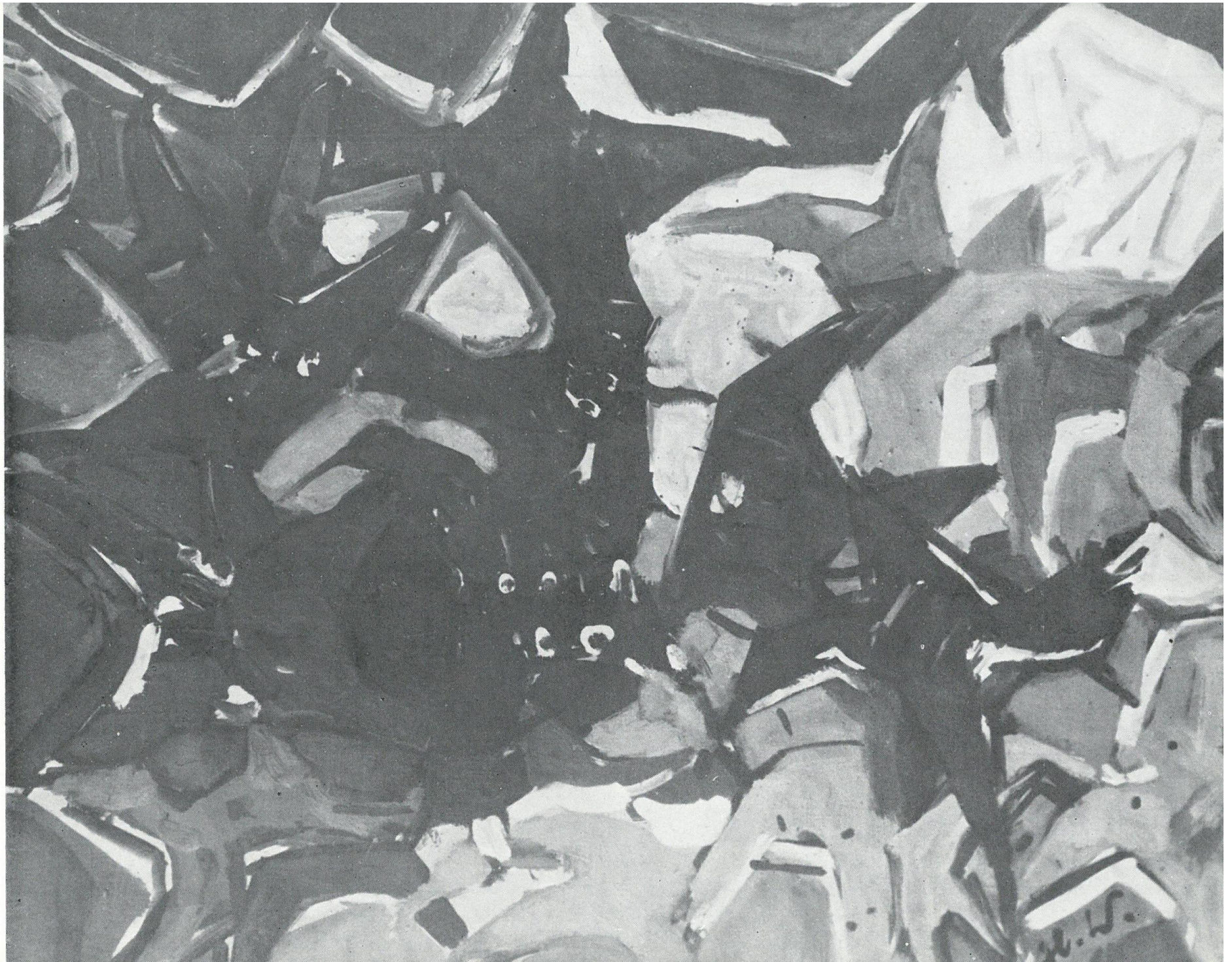
GWASZ, 1964



GWASZ, 1965















Projekt ekspozycji: Stanisław Zamecznik
Projekt plakatu: Hubert Hilscher
Opracowanie graficzne katalogu: Hubert Hilscher
Redakcja: Ada Potocka (CBWA)
Zdjęcia: Pracownia Fotograficzna CBWA — Wiesława Rolke
Zdjęcie artystki: Walentyna Mądroszkiewicz
Redakcja techniczna: Jan Heydrich (CBWA)
Druk. im. Rewolucji Październikowej. Zam. 109/67. T-5 Cena zł 10.—



