

Portrait of [Name] by [Name]

Związek Polskich Artystów Plastyków
Centralne Biuro Wystaw Artystycznych

Warszawa · Zachęta · plac Małachowskiego 3

Kazimierz Niża

g w a s z e

kwiecień 1965

Projekt ekspozycji i plakatu: Józef Mroszczak

Opracowanie graficzne katalogu: Stefan Bernaciński

Redakcja katalogu: Ada Potocka (CBWA)

Zdjęcia: Pracownia Fotograficzna CBWA — Wiesława Rolke

Zdjęcie artysty: J. B. Dorys

Redakcja techniczna: Jan Heydrich (CBWA)

Drukarnia im. Rewol. Październikowej. Zam. 145/65 Cena zł 19.— E-16

Zamiast wstępu

poeta:

Gdy patrzę na to jak maluje Nita przypominają mi się słowa Apollinaire'a — pozwólcie zacytować je tutaj: „...przecież poezja i wszelka twórczość są jedną tylko i tą samą sprawą... Poetą być można we wszelkich dziedzinach: wystarczy tylko szukać przygody i wyruszyć na odkrywczą wyprawę... Najmniejsze zdarzenie jest dla poety punktem wyjścia w nieznanne ogromy... Aby zaś ruszyć na taką wyprawę, nie potrzeba wybierać wydarzenia sklasyfikowanego jako cudowne. Można wyjść z codzienności: sfruwa chusteczka — i oto staje się dla poety dźwignią którą podniesie on jakiś świat.

Wiadomo, czym spadające jabłko stało się dla Newtona — dla tego uczonego, którego można nazwać poetą...”*)

malarz:

Jest rzeczą normalną choć i pozytywną, gdy linia twórcza ewoluuje — jednakowoż patrzę na dzieło malarskie, na dzieło ludzkie w ogóle — nieco podejrzliwie, gdy ewolucja ta przebiega specjalnie gwałtownie... Szukam przyczyn tej gwałtowności, sprawdzam autentyczność i głębokość przemian. Przecież bez autentyczności — dzieło pretendujące do „wyzyn sztuki” staje się od razu zwykłym małpiarstwem. Pod błyskotliwie nawet położoną warstwą obowiązującej

*) G. Apollinaire "L'Esprit Nouveau et les Poetes"; prelekcja wygłoszona w r. 1918; wg J. Charpier et P. Seghers: „L'Art Poetique”, Paris 1959 Seghers; (wybrał i tłumaczył J. S.).

w danej chwili ortodoksji estetycznej: ekspresjonizmu, impresjonizmu, kubizmu, realizmu, surrealizmu czy bo ja tam wiem jakich jeszcze aspektów taszyzmu — szukam PRAWDY.

Otóż wydaje mi się, że Nita tę prawdę daje mi w dobrym gatunku... Patrzę na jego życie i to co robi, sprawdzam i ... uchylam kapelusza. A poza tym — ponieważ wierzę w słuszność przytoczonych powyżej słów Apollinaire'a, wierzę, że „najmniejsze zdarzenie jest dla poety punktem wyjścia w nieznanne ogromy...” Więc raduje mnie, gdy te małe zdarzenia są punktem wyjścia dla malarza, gdy są wybierane i zestawiane pod kątem otrzymania właściwej interpretacji w „języku wizualnym”; raduje mnie, kiedy wprowadzany jestem w świat bajki malarskiej.

Ale czyż to nie „bajkowość” jest jednym z atrybutów surrealizmu?

architekt:

O architekturze mówi się normalnie, że jest ona w swym aspekcie wizualno-formalnym — czy estetycznym — sztuką abstrakcyjną.

Rzeczywiście — poza może ornamentyką — pomoc z bezpośrednio plastycznego, malarskiego czy rzeźbiarskiego interpretowania zjawisk otaczającej natury była i jest dla architekta znikoma.

Biada mu jednak jeśli nie umie patrzeć i odkrywać wzruszających treści w często na pozór błahych przejawach życia, które go otacza i któremu daje oprawę. Biada mu jeśli nie czuje, że już samo programowanie i zestawianie funkcji musi być czynnością zawierającą elementy prawdy poetyckiej.

Dzięki rzuceniu kameralnej ślizgawki, małej białej tafli lodu z tańczącymi na niej postaciami pod stopy brutalnych, szarych olbrzymów, jakimi są drapacze chmur Rockefeller Center w środku Manhattanu — zamienia się serce handlowe New Yorku w najbardziej może uroczą realizację urbanistyczną nowych czasów.

Nie forma architektury, nie szlachetność detalu — lecz kontrastowość zestawienia funkcji, pozorna bzdura programowa wywołują wzruszenie w zaskoczonym widzu.

Dlatego to, pomimo powierzchownych pokrewieństw formalnych architektury ze sztukami plastycznymi nie przedstawiającymi, są architekci pociągani i korzystają sami więcej z malarstwa czy rzeźby, które — dalekie od różnych aspektów naturalizmu — starają się jednak uchwycić i wypowiedzieć coś więcej niż stan psychiczny twórcy (abstrakcjonizm ekspresjonistyczny) czy jego walkę o jakość samej formy plastycznej (abstrakcjonizm formistyczny).

Wychwytywanie elementów rzeczywistości, zestawianie ich w emocjonalne sekwencje, szukanie formy im właściwej a zgodnej z duchem twórcy, formy uwzględniającej na modłę kubistyczną kształt powierzchni na której mają być wyrażone — oto typ twórczości malarskiej specjalnie bliski, specjalnie potrzebny architektowi.

Elementy tej postawy znajduję u Nity. Nie dziwi mnie, że tego malarza pociągają różne aspekty architektury.

przygodni widzowie:

Każdego z nas pociąga w malarstwie coś innego.

*

Jednych interesują stany uczuciowe czy intelektualne malarza. Imponuje im heroiczna walka ze środkami formalnymi, które wyraziłyby własny malarza (a może też i widza) wewnętrzny, korzeniami tkwiący w podświadomości, ludzki dramat. Tutaj treści żądają nowej formy.

*

Innych — jak to wyżej sformułował ARCHITEKT — pasjonuje ewolucja, rozwój, „postęp” formy malarskiej tego języka, który czasem odnawiają jedni twórcy — aby inni (współcześni lub późniejsi) mogli nim wyrazić nowe treści.

*

Trzecich, wreszcie, a jest ich przecież najwięcej — całe ma-
sy — cieszy pokazywanie wyglądków życia, które przed ich

nieuczulonym wzrokiem przesuwają się rzadko lub zgoła wcale nie zauważone — cieszy przedstawianie im uroku faktów czy zjawisk.

Ci właśnie powinni darzyć takiego malarza jak Nita specjalną wdzięcznością.

Warszawa, styczeń 1965
„wybrał” i zestawiał Jerzy SOŁTAN

Gwasze

Szlembark

1. Wiosna, 26,5 × 32,6
2. Wieś ze snopami, 24 × 30,7
3. Pola, 25,2 × 33,9
4. Kopy z ostrewkami, 29 × 32,2
5. Podwórko, 23,7 × 31,7
6. Sianokosy, 28,5 × 29
7. Ostrewki, 24,6 × 31
8. Kopy koniczyny, 29 × 36,8
9. Ostrewki przed domem, 21,4 × 30,6
10. Osty, 29,9 × 21, 4
11. Łosica, 24,5 × 33
12. Dom na uboczu, 29,8 × 35
13. Pejzaż górski, 29,9 × 29,9
14. Szlembark II, 21,2 × 29,8
15. Domy z ostami, 25,6 × 30,6
16. Dachy, 24,8 × 33,3
17. Chochoły, 21,4 × 30,3
18. Szlembark III, 29,9 × 34,1
19. Fragment wsi, 31,1 × 29,8
20. Wiosna w górach, 29,5 × 29,8
21. Chałupy I, 25,7 × 32,8
22. Wieś w górach, 24,8 × 33,3
23. Ptaki przed domem, 29,9 × 33,7
24. Płoty, 24,9 × 27
25. Chałupy II, 23,3 × 25,2
26. Pole, 21,3 × 25,9
27. Zima, 21,2 × 29,6
28. Szlembark, 21,2 × 29,5

Ustka

29. Kosze na plaży, 21,2 × 30,8
30. Wędzarnia, 21,3 × 26,3
31. W porcie, 21,3 × 30,8
32. Port, 21,3 × 30,7
33. Barka, 21,3 × 30,7
34. Stary dom, 21,4 × 30,7
35. Domki rybackie, 21,2 × 29,8
36. Dom na palach, 21,2 × 30,7
37. Węglowiec, 21,3 × 29
38. Plaża, 21,3 × 29,3
39. Domek z łódką, 29,3 × 38
40. Południe, 30 × 35
41. Molo II, 31,5 × 39,6
42. Panorama, 31,5 × 39
43. Łódzie, 31,6 × 38
44. Księżyc, 32,8 × 38
45. Miasto, 34,4 × 38,8
46. Miasto i łódzie, 33,5 × 39,5
47. Sztorm, 31,3 × 39,9
48. Wędzarnia II, 31,2 × 37,1

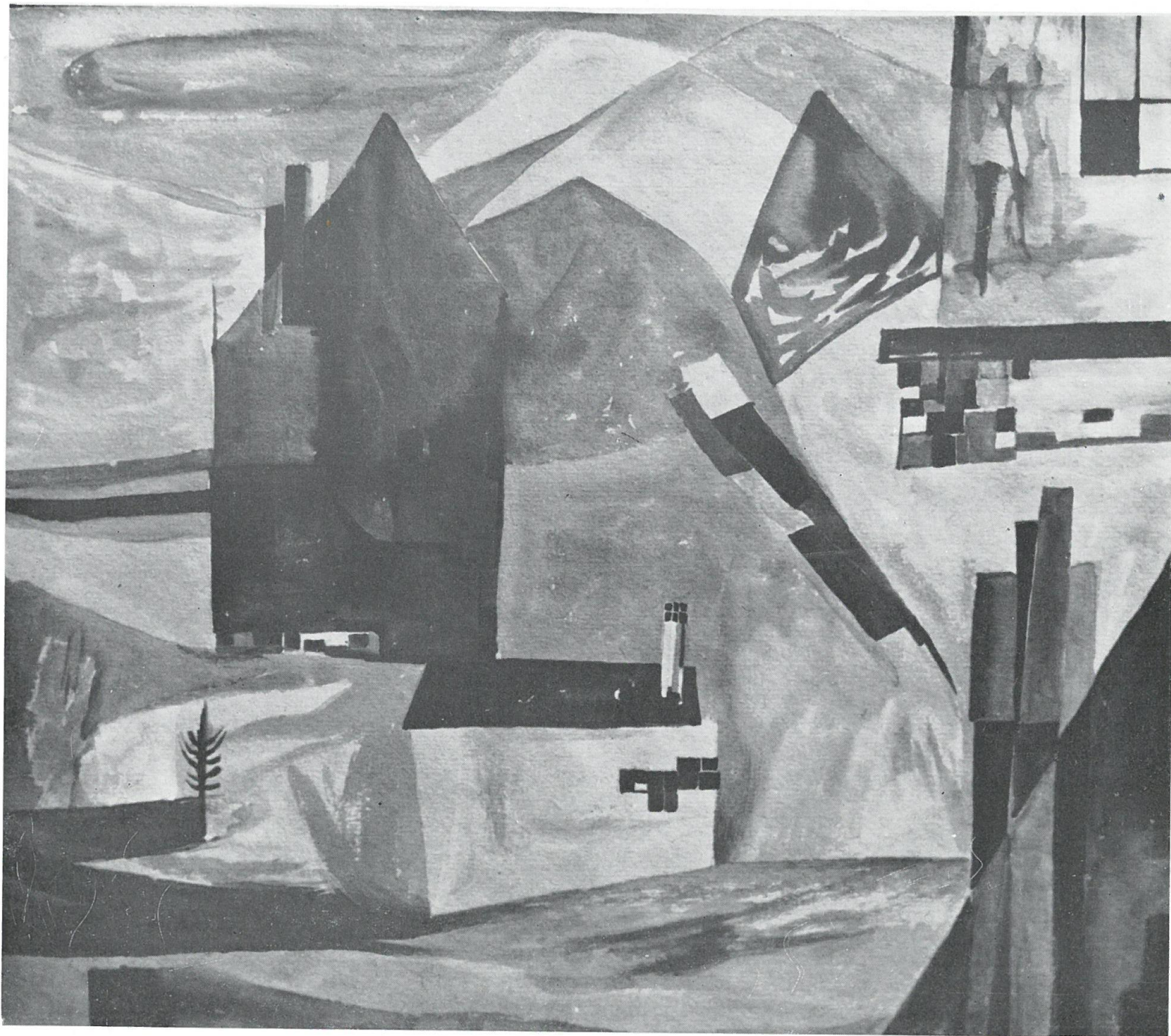
Stary Sącz

49. Remiza, 21,2 × 29,8
50. Domy z góry, 21,2 × 29,6
51. Na zakręcie, 21,2 × 29,6
52. Ponury dzień, 20,6 × 28,5
53. Cisza, 21,2 × 29,7
54. Biała ściana, 21,2 × 29,8
55. Smutny dom, 21,2 × 29,6
56. Piekarnia, 20,5 × 29
57. Zielony dzień, 21 × 29,7
58. Jasna ściana, 21,2 × 29,7
59. Żółty dom, 21 × 29,8
60. W południe, 21 × 28,4
61. Cicha uliczka, 21,1 × 25
62. Pejzaż z zielonym dachem, 21 × 29,8

63. Letni wieczór, 21 × 23,4
64. Ulica wieczorem, 21 × 29,8
65. Dom pod blachą, 21 × 29,5
66. Białe domy w południe, 21 × 29,5
67. Mała uliczka, 26,8 × 29,9

Władysławowo

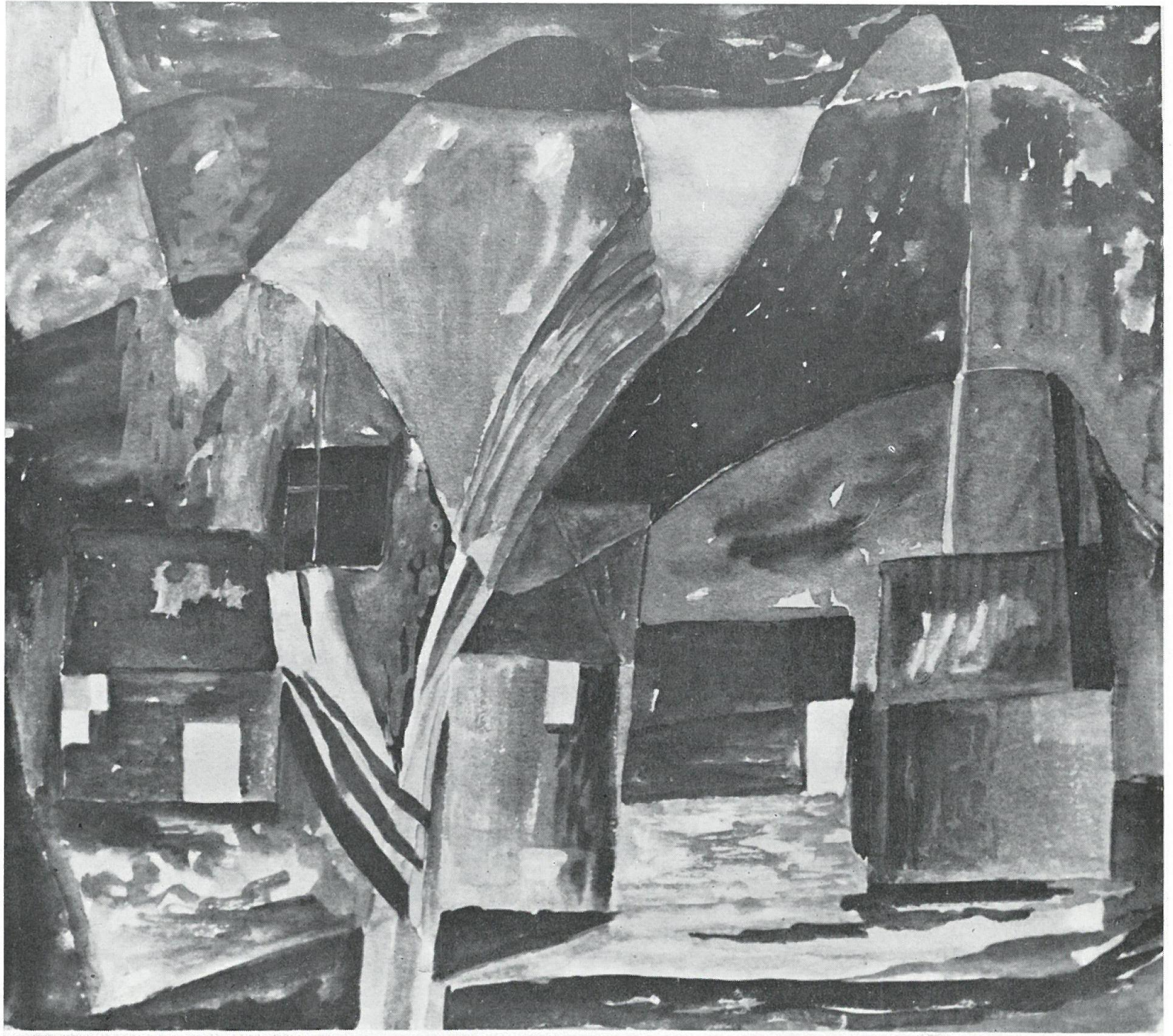
68. Holownik, 27,8 × 35,6
69. Zielony księżyc, 28,5 × 37
70. Barki w porcie, 23,5 × 32,2
71. Wrak, 26,8 × 35,2
72. Barki przy molo, 26,2 × 29,8
73. Niebieskie morze, 22,9 × 26,3
74. Łódź z różowym światłem, 25,5 × 28,9
75. Niespokojne morze, 25,5 × 30,8
76. WŁA-63, 23,9 × 31,6
77. Wiatr, 25,3 × 31,3
78. Południe w porcie, 27 × 35,4
79. Na morzu, 29,8 × 36,6
80. Zielony pejzaż, 28,7 × 35,8
81. Pogłębiarka, 29,3 × 34,7
82. Spokojne morze, 35,1 × 38,2
83. Różowe morze, 38,5 × 33,9
84. Cisza II, 30,2 × 35,7
85. Sieci w południe, 30,1 × 35,4
86. Łodzie rankiem, 35,4 × 36,9
87. Burza, 32,5 × 38,3



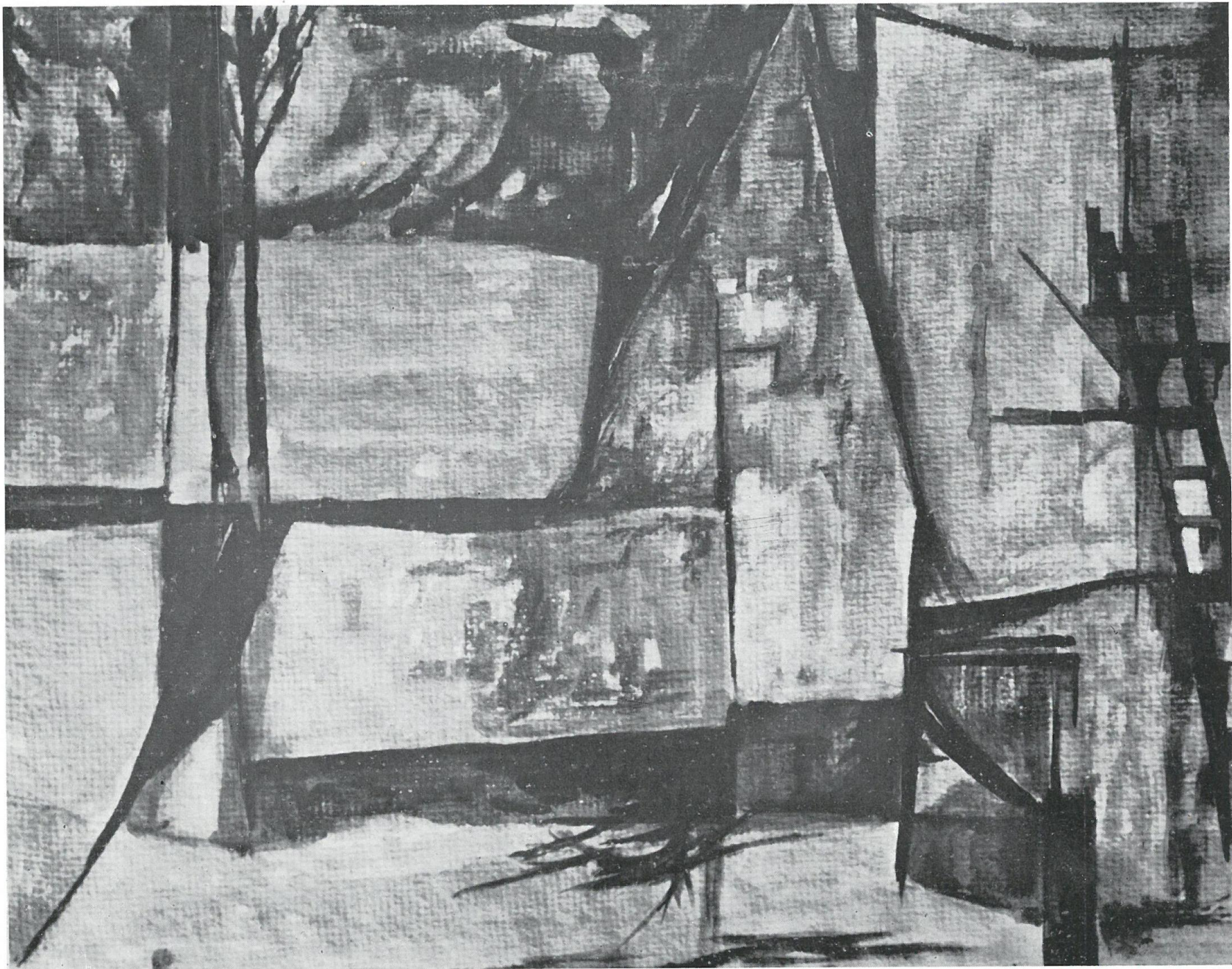
12 Dom na uboczu



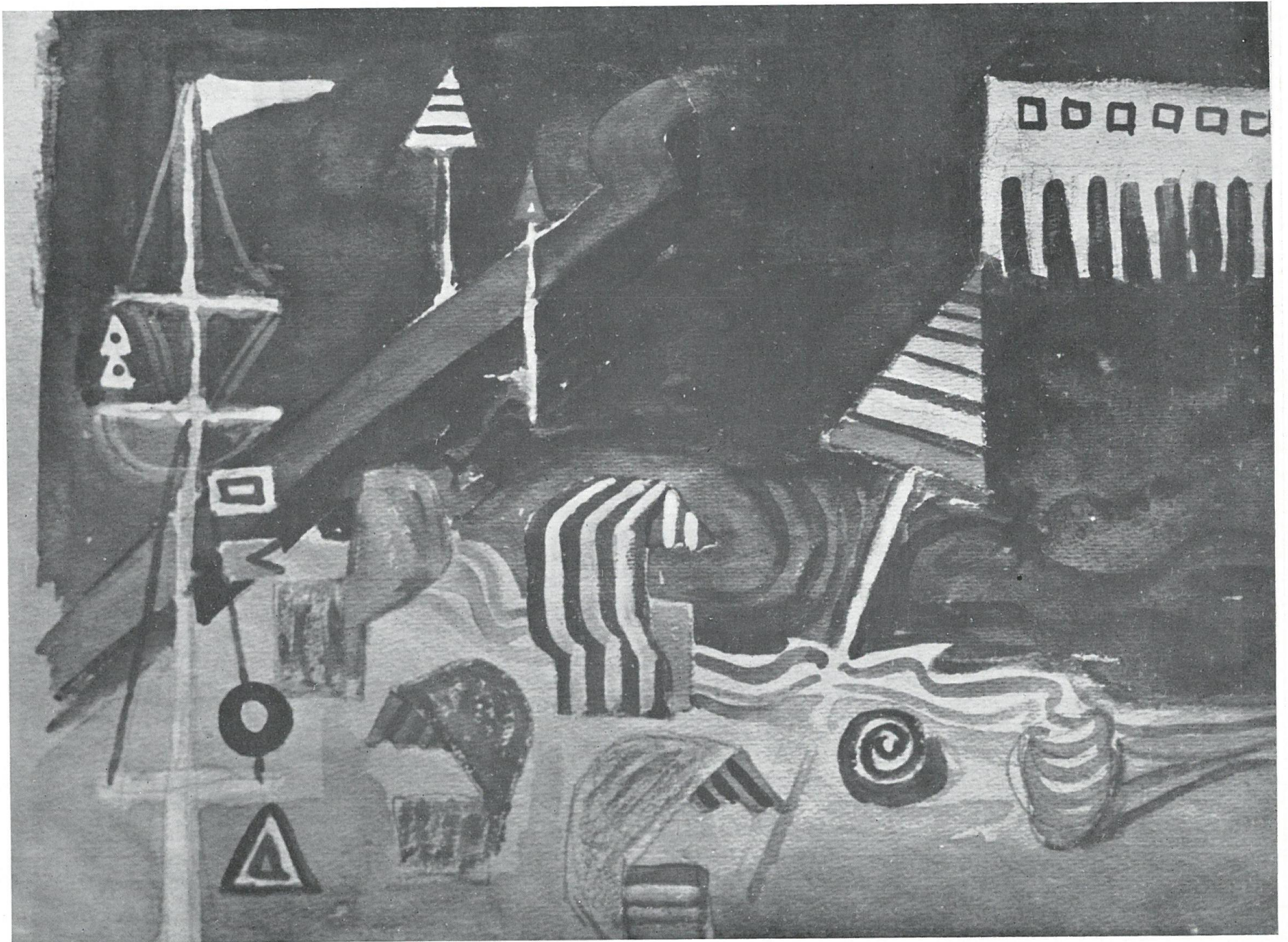
13 Pejzaż górski



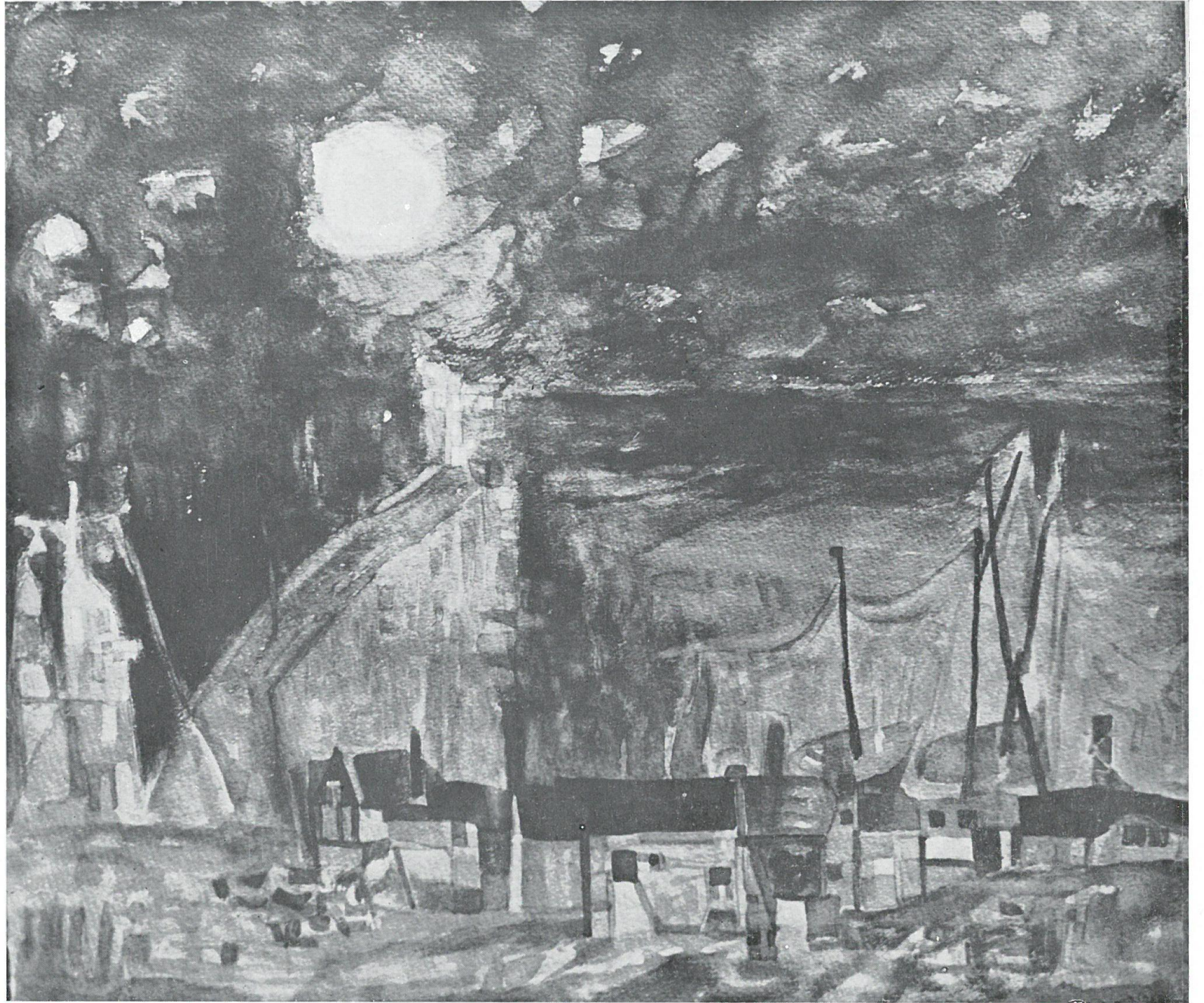
18 Szlembark III



21 Chałupy

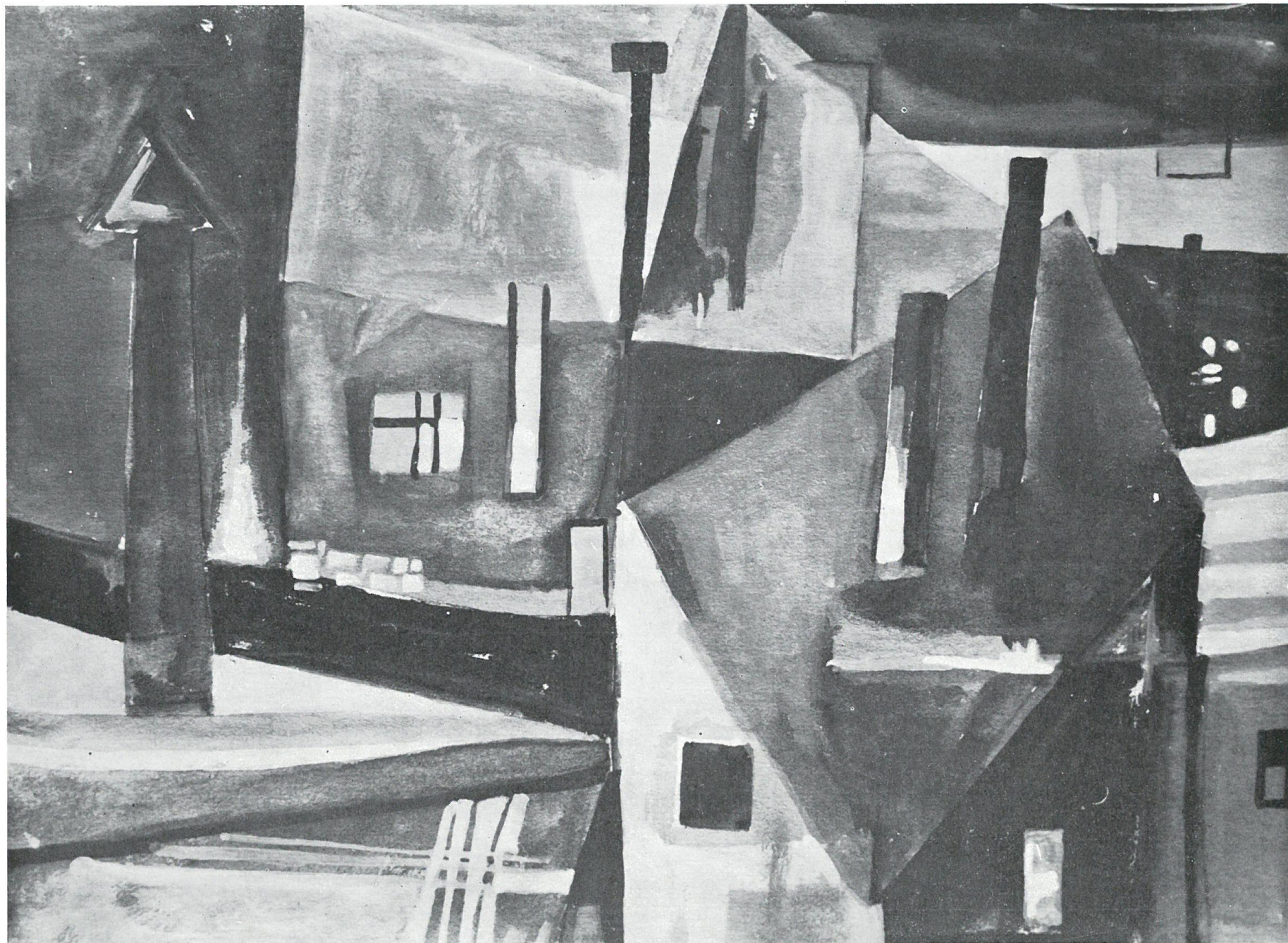




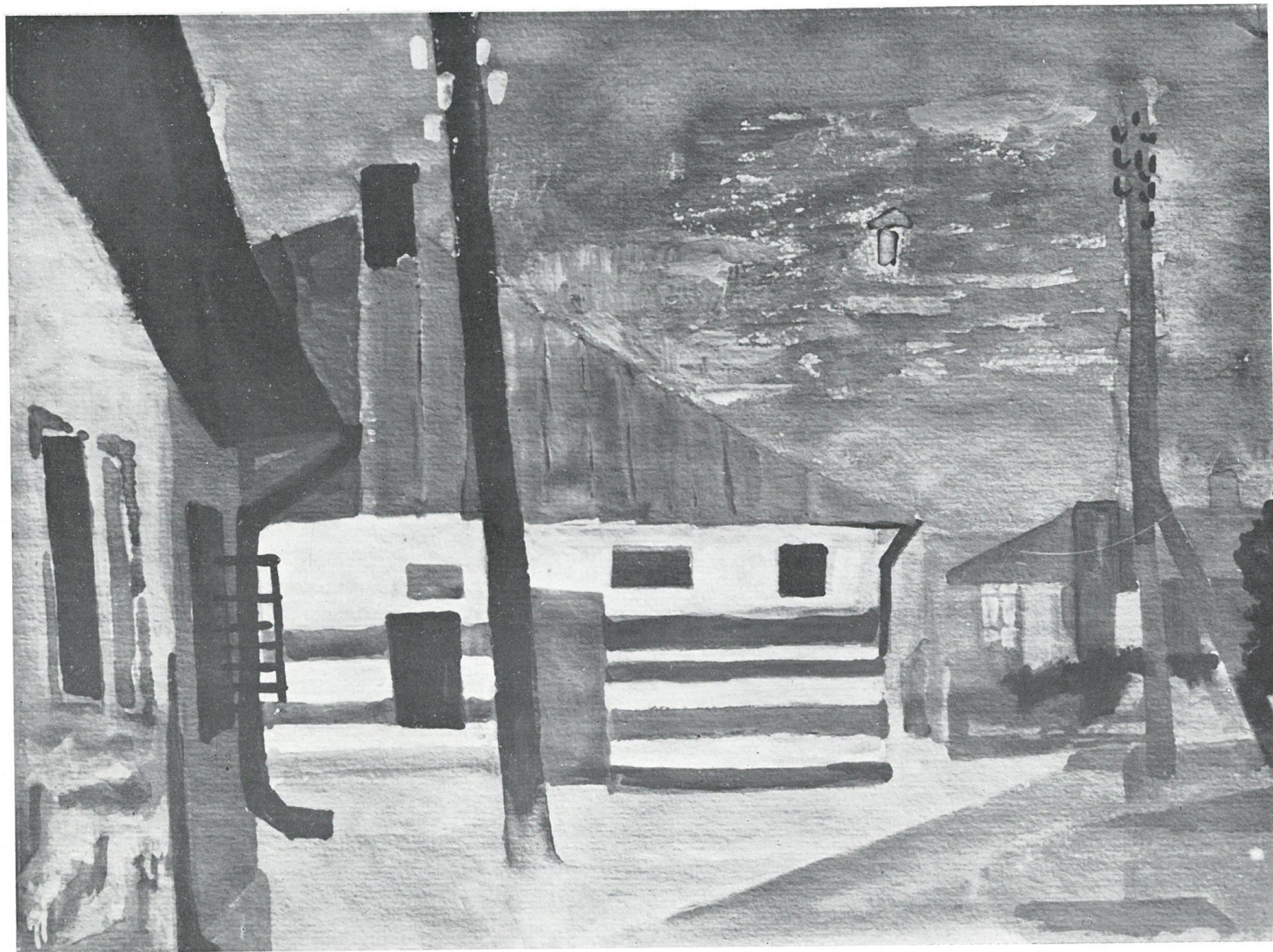


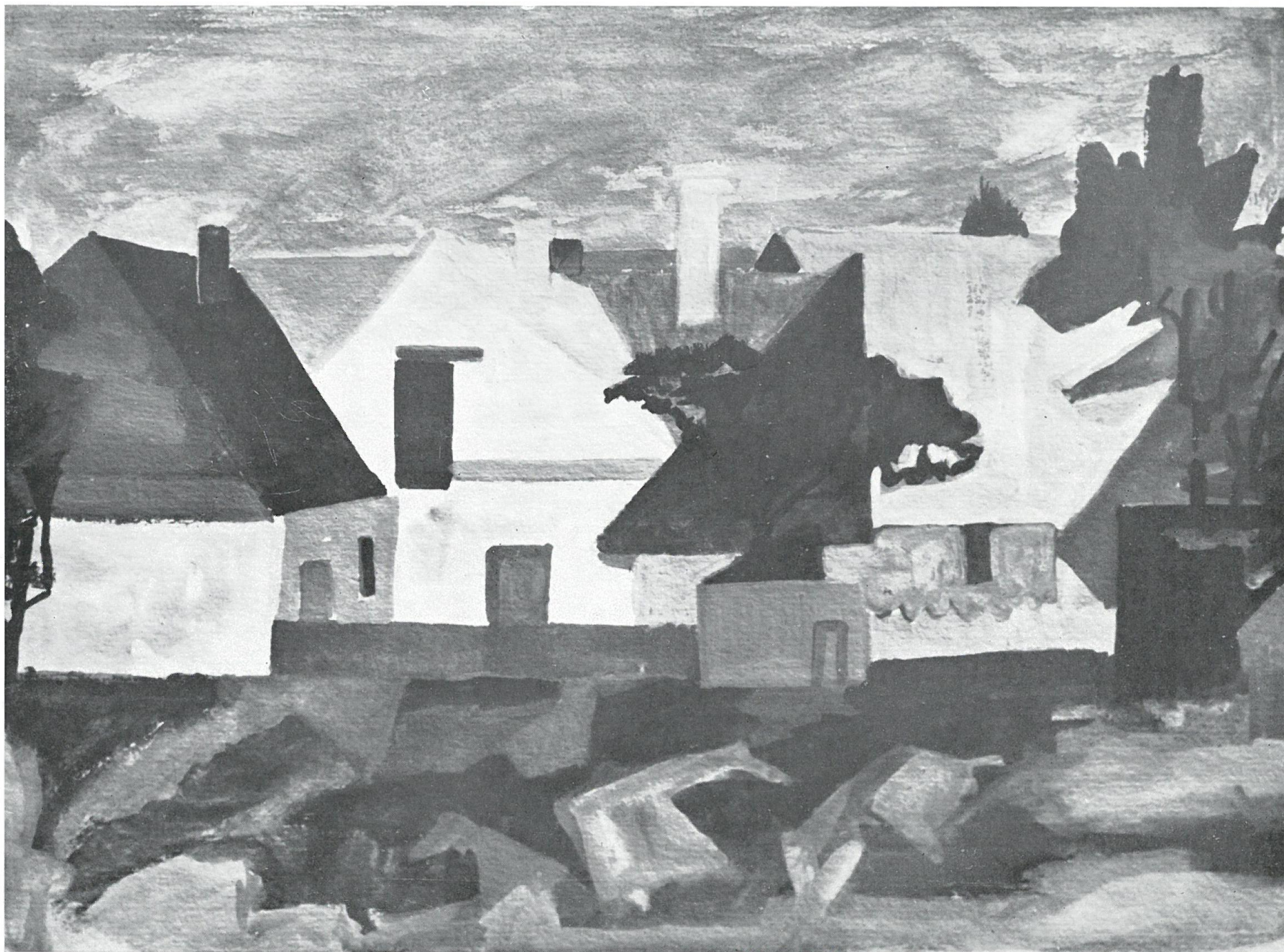


47 Sztorm



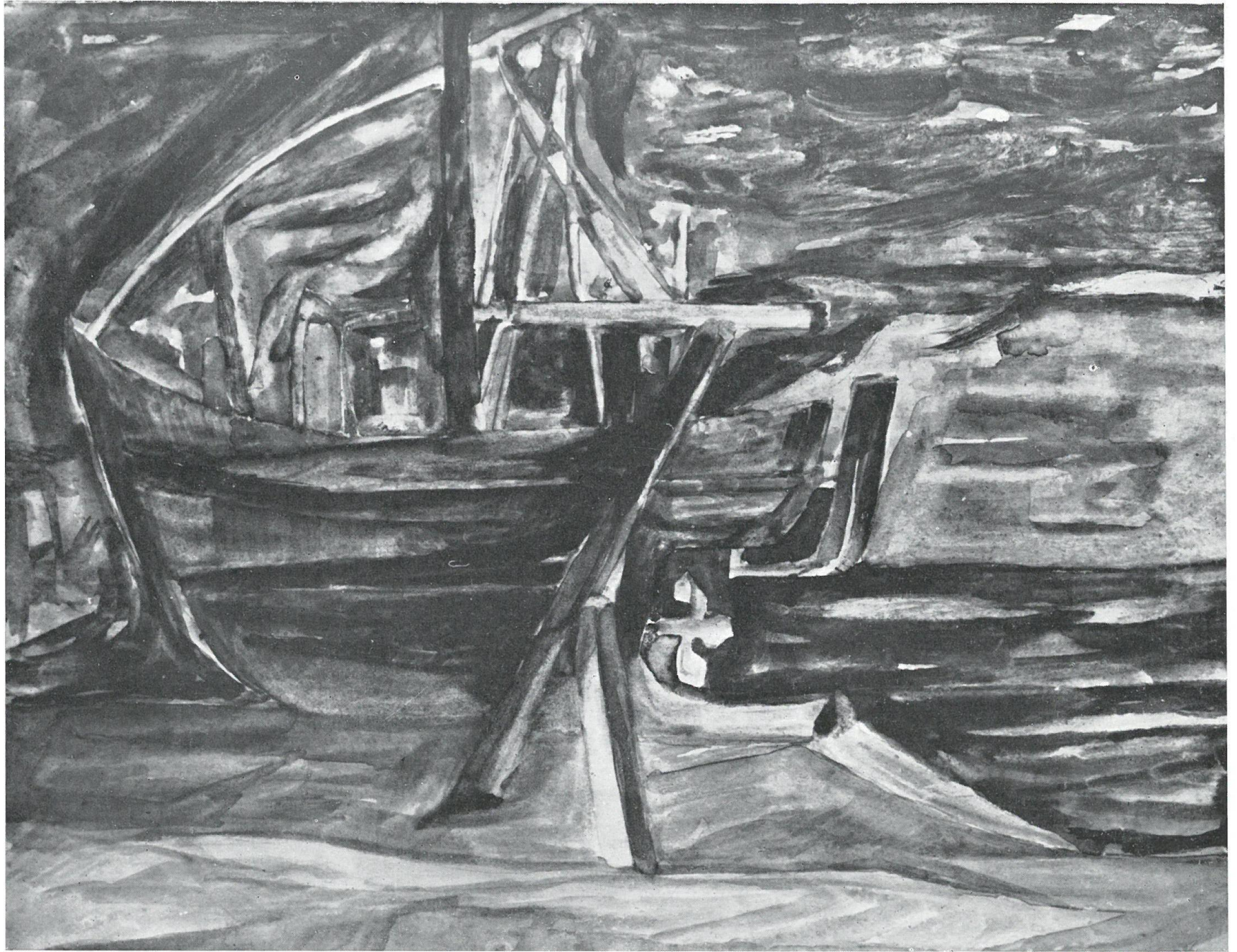
50 Domy z góry







59 **Żółty dom**



71 Wrak



72 Barki przy moło





