

5/1964
zach



Eugeniusz Sztybel

ZWIĄZEK POLSKICH ARTYSTÓW PLASTYKÓW
CENTRALNE BIURO WYSTAW ARTYSTYCZNYCH

EUGENIUSZ G E P P E R T

m a l a r s t w o

M A R Z E C • 1 9 6 4

WARSZAWA • ZACHĘTA • PLAC MAŁACHOWSKIEGO 3

"ZACHĘTA"
Narodowa Galeria Sztuki
Dział Dokumentacji
00-916 Warszawa, Pl. Małachowski
centr 827-58-54. fax 827-1-107

Eugeniusz Geppert urodził się 4 września 1890 r. we Lwowie. Studia wyższe ukończył na Uniwersytecie Jagiellońskim i w Krakowskiej Akademii Sztuk Pięknych w latach 1908—1914, 1918—1920. W czasie I wojny światowej został zesłany przez rząd carski do Orenburga nad Uralem.

Pierwszą wystawę eksponuje w r. 1916 w Moskwie, a następnie w Warszawie, Krakowie, Lwowie, Poznaniu i Katowicach.

W latach 1925—1927 przebywa na studiach w Paryżu. Uczestniczy we wszystkich ważniejszych wystawach w kraju i za granicą.

Wystawy zagraniczne: Paryż, Belgrad, Bukareszt, Budapeszt, Malmö, Kopenhaga, Haga, Los Angeles, Pittsburg (Instytut Carnegie), Nowy Jork.

Wystawy krajowe: Kraków — 1928, Warszawa 1928—1929.

Druga wojna światowa — więzienie w Krakowie na Montelupich i praca w ruchu oporu. Po wyzwoleniu osiedla się w 1946 r. we Wrocławiu. Bierze czynny udział we wszystkich wystawach krajowych, jak: Kraków — lata 1945, 1952, 1958, 1963, Wrocław — lata 1946, 1949, 1957, 1960, 1962, Katowice, Opole, Szczecin, Olsztyn, Sopot, Poznań, Łódź, oraz w wystawach zagranicznych: Praga, Budapeszt, Sofia, Kijów, Charków, Mińsk, Londyn, Kopenhaga (wystawa indywidualna).

Ponadto uczestniczy we wszystkich wystawach ogólnopolskich, między innymi w wystawie „Polskie Dzieło Plastyczne w XV-leciu PRL” — Warszawa 1961.

Nagrody — brązowy medal PWK Poznań 1929, srebrny medal „Zachęty” 1930 r., nagroda na konkursie na Salę Kawalerii na Wawelu 1936 r., Warszawa IPS 1937 r., Kraków Salon ZPAP 1938 r., Wrocław na-

groda WRN 1947 r., nagroda RN m. Wrocławia 1957 r. oraz nagroda II stopnia na wystawie ogólnopolskiej „Polskie Dzieło Plastyczne w 15-lecie PRL” 1961 r., i medal na Festiwalu Malarstwa Współczesnego w Szczecinie 1962 r.

Jest członkiem ZPAP od r. 1922. Pracuje czynnie w Związku — niejednokrotnie w Zarządach Okręgowych i w Zarządzie Głównym.

W okresie międzywojennym członek i prezes grupy „Zwornik”. Delegat ZPAP w latach 1937—1939 do Międzynarodowego Zrzeszenia Związków Artystów Plastyków z siedzibą w Brukseli. Od roku 1932—39 jest członkiem redakcji „Głosu Plastyków”.

Był organizatorem i pierwszym rektorem, oraz profesorem Państwowej Wyższej Szkoły Sztuk Plastycznych we Wrocławiu do roku 1961, to jest do czasu przejścia na emeryturę. Obecnie jest przewodniczącym Komitetu Koordynacyjnego Ośrodków Plastyki Ziemi Nadodrzańskich. Jest członkiem grupy „Szkoła Wrocławska”.

Muzea w Warszawie, Krakowie, Wrocławiu, Raciborzu, Bytomiu, Opolu i Zielonej Górze posiadają jego prace malarskie z różnych okresów twórczości.

Eugeniusz Geppert wystawia w Warszawie od lat przeszło czterdziestu: w okresie międzywojennym obrazy jego uczestniczyły w Ogólnopolskich Salonach organizowanych przez Instytut Propagandy Sztuki i zawsze wyróżniały się swoistym klimatem i odrębnym charakterem. Będąc jednym z najbardziej aktywnych działaczy Związku Polskich Artystów Plastyków i zaprzyjaźnionym z wielu artystami — nie przynależał Geppert do żadnego ugrupowania ideowego i nie głosił też żadnego programu. Temperament malarski nie pozwolił mu na żadne zasklepanie się w ramach ustalonych założeń. Temperament ten nosi wszelkie cechy pasji i połączony jest z głęboką kulturą artysty, przede wszystkim zaś z jasną świadomością celu, do którego zmierza, zwłaszcza w zakresie sposobu malowania.

Obrazy Gepperta tchną świeżością i bezpośredniością, żywością i bogactwem barw, radujących oko, a jednak kryją w sobie — przy zewnętrznych pozorach olśnienia — ciężki trud malarza. Cykl wystawionych obecnie obrazów, to owoc zmuśnionych poszukiwań Gepperta. Stanowi on zaprzeczenie przyjętego mniemania, że w przeciwieństwie do malarza francuskiego, polski artysta wyczerpuje rychło swe twórcze możliwości, by później wegetować przez długie lata na raz ustalonych pozycjach.

Malarstwo Gepperta jest nie tylko nowoczesne, ale i radosne, gdyż młodzieńcze. Emerytowany obecnie rektor Wyższej Szkoły Plastycznej we Wrocławiu, należy bezsprzecznie do młodych, gdyż posiada w sobie zadziwiające właściwości wewnętrzne odnowy i to odnowy, która daje wzbogacenie środków malarskich i pogłębienie treści pozazmysłowych.

Mogłoby się wydawać, że Geppert przebywając stale od r. 1945 we Wrocławiu i żyjąc w pewnym oddaleniu od wielkich ośrodków artystycznych Warszawy czy Krakowa, zamknie się w martwym schematyźmie powtarzania swych dawnych osiągnięć. Tymczasem wrocławska samotnia stała się podniecią i bodźcem dla rozwinięcia osobowości artysty. Geppert okazał przy tym wielką rozważę i kulturę, zachowując swe własne dawne doświadczenia i nie zarzucając obranej drogi w swych poszukiwaniach.

Artysta wieku XX zmuszony jest do obracania się w środowiskach poruszanych różnorodną problematyką i sprzecznymi dążeniami, co zresztą w wielu wypadkach wytwarza twórcze fermenty. W takich warunkach zachowanie własnego oblicza nie jest sprawą łatwą, zwłaszcza gdy jesteśmy niekiedy świadkami pochopnego i powierzchownego przemowienia się ideami, co prowadzić może do wielu nieporozumień.

Inaczej postąpił Geppert, który obok świadomości, posiada pasję malarzką i swój własny świat; przy tym i obecnie pozostał wierny tematyce — ułanom i koniom. Motywy te przejął od Piotra Michałowskiego, na którym uczył się kiedyś malować. Od Michałowskiego zaczerpnął też swój romantyzm. Zgodnie jednak z mentalnością człowieka żyjącego w wieku XX musiał swoich żołnierzyków przenieść w świat baśni i fantastyki i stworzyć dla niego odpowiednie widzenie malarzkie. Pojęcie „plastyczne“, tak bardzo dziś rozpowszechnione, okazuje się tu niewłaściwe do zastosowania. Eugeniusz Geppert jest bowiem malarzem żyjącym w świecie barw i kolorów i w obrazie swoim stwarza kolorystyczną transpozycję tego, co stało się bodźcem czy inspiracją jego obrazu. Jest to specyficzny rodzaj malarstwa, które pojawia się we wszystkich czasach, niezależnie od panującej w danej epoce problematyki, albo też w ścisłym z nią powiązaniu, przybierając co raz to nową postać.

Dwie sprawy są istotne dla obecnego malarstwa Gepperta i obie czarują. Pierwszą z nich jest świat jego przedstawień związany z jakimś motywem, noszący na sobie często cechy surrealizmu. Dawny powiew romantyzmu doprowadził artystę do surrealistycznego kojarzenia róż-

nych elementów treściowych i nieoczekiwanych skojarzeń. Ułani, wytworni jeźdźcy, cyrkowcy, woltyżerki, konie, motywy ludowe, świętki, dzbany, naczynia, wszystko pomieszane — niekiedy połączone z kwiatami. Ale nie ten moment jest istotny, lecz to, że wszystkie motywy pojawiające się na obrazach Gepperta, istnieją przede wszystkim przez swe wartości kolorystyczne. W kolorze więc przejawilo się dojrzałe mistrzostwo artysty. Jest on daleki od wszelkich pozostałości postimpresjonizmu, stworzył natomiast kolor syntetyczny, któremu obce są powiązania z kolorytem konkretnych i rzeczywistych motywów, występujących w naszym otoczeniu. Koloryt Gepperta to: błękitny, zielenie, czernie, fiolety, czerwienie, szarości i biele, a ostatnio i barwa ciemno-popielata. Jakże trudno — zdaniem Cézanne'a — osiągnąć piękne natężenie tej barwy. Ustalenie własnej palety jest dużym osiągnięciem Gepperta.

Drugim ważnym osiągnięciem artysty jest zdolność tworzenia odpowiednich zestawień, opartych nieraz o kilka tylko barw, ale jakże żywych w swej orkiestracji. I tak np. w obrazie *Dwaj jeźdźcy* dał artysta dominantę błękitu z szarością i zielenią, urozmaiconą akcentami czerni, bieli i czerwieni. W obrazie *Cyrk* operuje dominantą czerwieni i zieleni pogłębionych aż do czerni; błękit koni prawie czarny, a woltyżerka zaznaczona jest nikłym ciemnym konturem na tle czerwieni i żółtości areny.

Ze szczególną pasją Geppert lubuje się okresowo wybranym zestawieniem i powtarza je z pewnymi odmianami.

W malarstwie Gepperta nie bez znaczenia jest również stosunek koloru do formy, do motywu. Zazwyczaj kolor nie pokrywa się z formą, tj. kolor występuje niezależnie od formy, np. w obrazie *Dwaj jeźdźcy* to znów niekiedy, jak w *Błękitnych ułanach*, przechodzi przez formę. Artysta zachowuje niezależność od rzeczywistych motywów, kierując się swą własną wizją, przenosząc ją w odpowiednie zestawienia kolorów i form.

W obrazach Gepperta nieobojętną jest i rola faktury, którą artysta odpowiednio zmienia, dając niekiedy gładką i cienką powierzchnię płótna, to znów złożoną z kilku grubych warstw farby.

Malarstwo Gepperta jest w swej istocie jednolite i to w tym znaczeniu, że zagadnienie czysto malarskie nie istnieje samo dla siebie, lecz jest ściśle zespolone z wizją artysty, z treściami pozazmysłowymi, które pragnie przenieść w swe obrazy.

Obraz pt. *Błądny rycerz* wnosi nieoczekiwanie silny pierwiastek ekspresjonistyczny. Artysta ograniczył się w nim do trzech barw, błękitu, zieleni i bieli, z lekkimi akcentami czerwieni. Biel różnorodna i zróżnicowana staje się sugestywnym środkiem dla wyrażenia niezwyklej i zagadkowej treści, związanej z legendarną postacią Don Kichota.

Geppert należy do tych artystów, którzy podejmują poszukiwania formalne dla wyrażania głębszych treści.

HELENA BLUM

Spis prac

1. **Autoportret** olej płótno, 100 × 81, 1959
2. **Fioletowy jeździec** olej płótno, 67 × 83, 1960
3. **Portret żony** olej płótno, 100 × 81, 1961
4. **Żardiniera I** olej płótno, 73 × 92, 1961
5. **Paryż** olej płótno, 65 × 92, 1961
6. **Błękitne ułany** olej płótno, 97 × 130, 1962
7. **Dwóch jeźdźców** olej płótno, 89 × 116, 1962
8. **Trzech jeźdźców** olej płótno, 97 × 130, 1962
9. **Kawalkada** olej płótno, 97 × 130, 1962
10. **Upadły pegaz** olej płótno, 81 × 100, 1962
11. **Trzy bukiety** olej płótno, 116 × 89, 1962
12. **Pałuba** olej płótno, 116 × 89, 1962
13. **Akt z kwiatami I** tempera płótno, 116 × 89, 1962
14. **Port w Gdańsku** olej płótno, 81 × 100, 1962
15. **Żardiniera II** tempera płótno, 89 × 116, 1962
16. **Martwa natura z owocami** olej płótno, 89 × 116, 1962
17. **Martwa natura z gitarą** olej płótno, 81 × 100, 1962
18. **Spalona ściana** olej płótno, 92 × 73, 1962
19. **Błądny rycerz** olej płótno, 116 × 89, 1963
20. **Czterech konnych** olej płótno, 97 × 130, 1963
21. **Przed biegiem** olej płótno, 97 × 130, 1963
22. **Na trening** olej płótno, 97 × 130, 1963
23. **Ułańska bajka** olej płótno, 89 × 116, 1963
24. **Świątek** olej płótno, 81 × 100, 1963
25. **Ikona** olej płótno, 100 × 81, 1963
26. **Akt z kwiatami** olej płótno, 100 × 81, 1963
27. **Akt z owocami** olej płótno, 116 × 89, 1963
28. **Mosty paryskie** olej płótno, 116 × 82, 1963
29. **Martwa natura z brązowym jeźdźcem** olej płótno, 82 × 116, 1963
30. **Sąd Parysa** olej karton, 101 × 86, 1963

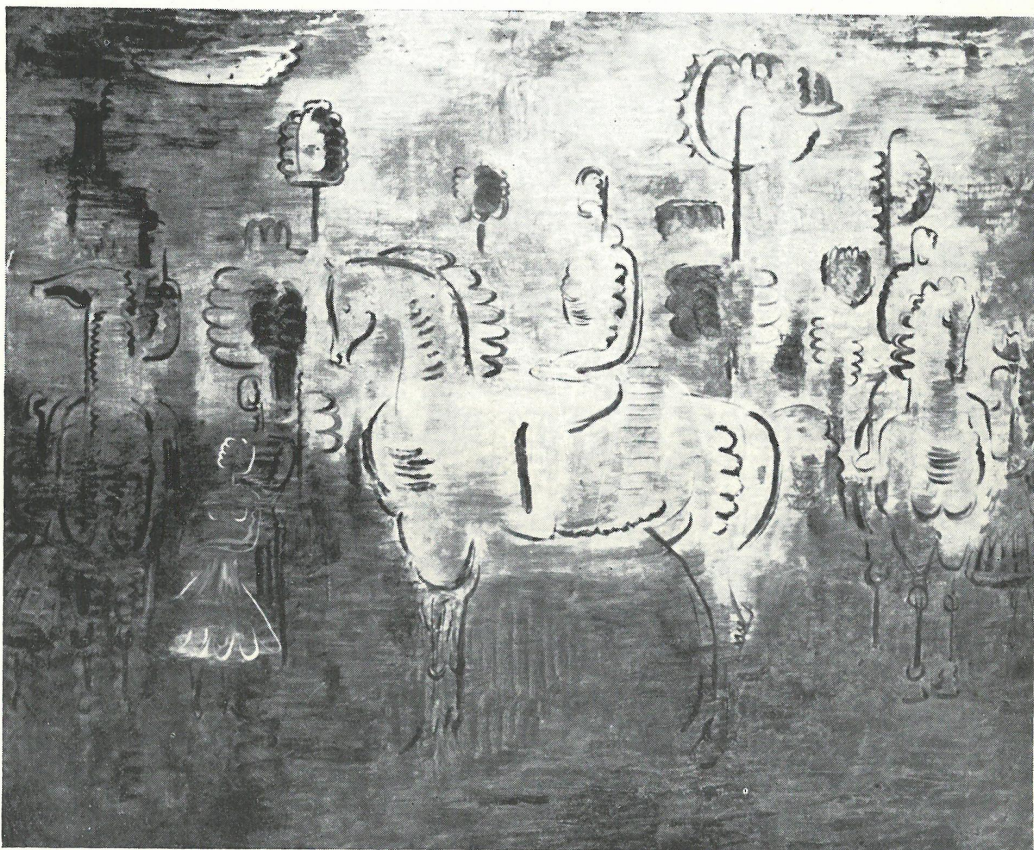
31. **Kompozycja** olej karton, 86 × 101, 1963
32. **Żardiniera III** olej karton, 81 × 100, 1963
33. **Martwa natura z figurkami** olej karton, 97 × 130, 1964
34. **Martwa natura z czapką ułańską** olej karton, 89 × 116, 1964
35. **Portret w czarnym kapeluszu** olej karton, 100 × 81, 1964
36. **Dziewczyna z kwiatami** papier tempera, 100 × 70, 1962
37. **Półakt** papier tempera, 100 × 70, 1962
38. **Modelka II** papier tempera, 100 × 70, 1962
39. **Madonna** papier tempera, 100 × 70, 1962
40. **Martwa natura z czajnikiem** papier tempera, 70 × 100, 1962
41. **Niebieska miska** papier tempera, 70 × 100, 1962
42. **Czerwony stół** papier tempera, 100 × 70, 1962
43. **Żółty wazon** papier tempera, 100 × 70, 1962
44. **Świątek** papier tempera, 70 × 100, 1962
45. **Chartres I** papier tempera, 70 × 100, 1962
46. **Chartres II** papier tempera, 70 × 100, 1962
47. **Paczków** papier tempera, 100 × 70, 1962
48. **Bystrzyca Kłodzka** papier tempera, 100 × 70, 1962
49. **Święty Krzyż-Wrocław** papier tempera, 100 × 70, 1962
50. **Port w Gdańsku** papier tempera, 100 × 70, 1962
51. **Nad Odrą** papier tempera, 100 × 70, 1962
52. **Ułani** papier tempera, 100 × 70, 1962
53. **Kompozycja** papier tempera, 100 × 70, 1962
54. **Jeździec w zielonej kurtce** papier tempera, 100 × 70, 1962
55. **Paddock** papier tempera, 100 × 70, 1962
56. **Woltyżerka II** papier tempera, 35 × 50, 1962
57. **Woltyżerka III** papier tempera, 100 × 70, 1962
58. **Dżokeje** technika mieszana, 100 × 70, 1959
59. **Cyrk** technika mieszana, 100 × 70, 1959
60. **Modelka I** papier akwarela, 50 × 35, 1963
61. **Gładiole** papier akwarela, 100 × 70, 1963
62. **Kraków** papier tempera, 100 × 70, 1963
63. **Mosty paryskie** papier tempera, 70 × 100, 1963
64. **Niebieska makata** papier tempera, 70 × 100, 1963



dwóch jeźdźców • olej

błędny rycerz • olej

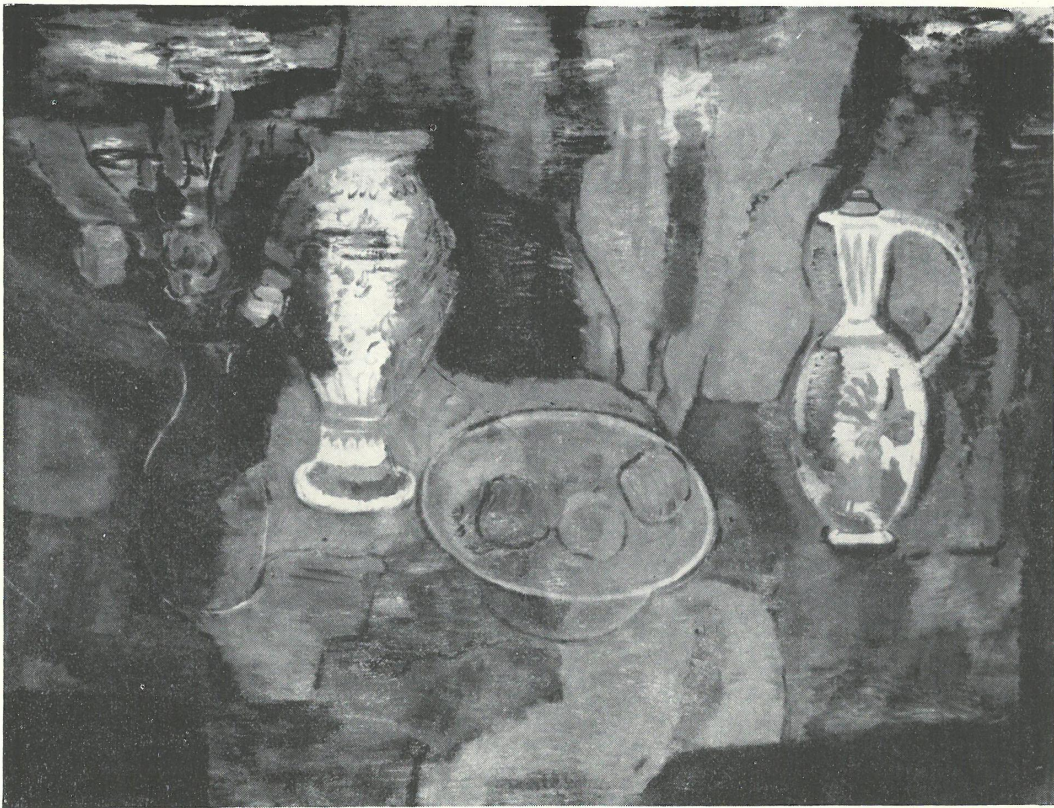




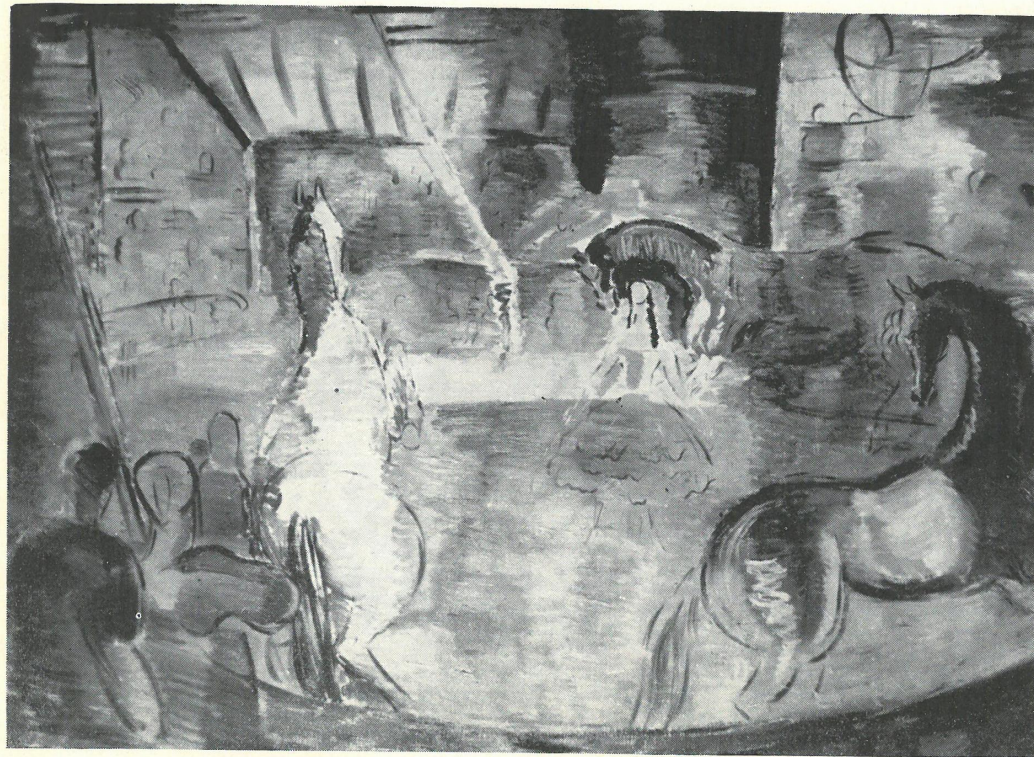
kompozycja • olej



martwa natura z figurkami • olej



martwa natura z owocami • olej



cyrk • olej



błękitne łąki • olej



pałuba • olej

Reprodukcja na okładce:
fragment martwej natury z figurkami • olej

OPRACOWANIE GRAFICZNE - WANDA GOŁKOWSKA
REDAKTOR TECHNICZNY - KRYSZYNA GERLICZ
ZDJĘCIA - ZDZISŁAW HOLUKA

