

11/1964zach

MALARSTWO
GRAFIKA
RYSUNEK

rzeszowskiego okręgu

ZPAP

*prezydium
wojewódzkiej
rady narodowej
w rzeszowie
związek
polskich artystów
plastyków*

MALARSTWO • GRAFIKA • RYSUNEK
rzeszowskiego okręgu zpap

LIPIEC 1964

"ZACHĘTA"
Narodowa Galeria Sztuki
Dział Dokumentacji
00-916 Warszawa, Pl. Małachowski
centr 827 54 54, fax 827

*centralne biuro
wystaw artystycznych
warszawa · zachęta ·
plac małachowski 3*

Ambitni plastycy województwa rzeszowskiego występują na forum sztuki w stolicy po raz pierwszy jako odrębne środowisko artystyczne. Prezentując swój dorobek z ostatnich kilku lat, niewątpliwie w napięciu czekają na ocenę, spodziewają się zrozumienia, może nawet i wyrozumienia?

Młode województwo rzeszowskie nie posiada wielkich tradycji kultury plastycznej i stosowanie taryfy ulgowej byłoby tu zupełnie na miejscu, gdyby uczestnikom obecnej wystawy w ogóle chodziło o jakąś rywalizację. Nie myślą oni jednak o żadnym „wyścigu artystycznym”, pragną tylko z całą skromnością przedstawić warszawskiej publiczności wyniki swej pracy, przekonać o szczerości swych postaw i przeżyć.

Już na wstępnym zebraniu artystów-plastyków województwa rzeszowskiego w wyzwolonej Polsce w 1944 r. sprecyzowano rolę grupy, która siłą faktu musiała wówczas objąć szerszy zasięg działania. W wiadomości o rejestracji stowarzyszenia opublikowanej w Rzeszowskim Dzienni-

ku Wojewódzkim z dnia 4.I.1945 r. czytamy, że celem stowarzyszenia jest m. in. podnoszenie poziomu i popularyzowanie sztuk plastycznych w społeczeństwie, a do środków działania należy urządzenie wystaw, organizowanie odczytów i kursów dokształcających dla artystów-rzemieślników. Z pewnymi modyfikacjami grupa rzeszowska realizuje swój program po dzień dzisiejszy.

Wystawa obecna została zorganizowana przez rzeszowskie Biuro Wystaw Artystycznych, które od początku swego istnienia tj. od 1.III.1962 r. przejawia ożywioną działalność na terenie nie tylko Rzeszowa, lecz i całego województwa. Zestaw prac demonstrowanych nie rości sobie pretensji do podsumowania wyników i osiągnięć kilkuletniej pracy, nie ma być także pełnym przeglądem orientacji artystycznych seniorów oraz młodszego pokolenia tego środowiska. Ma natomiast sygnalizować istnienie grupy nader żywotnej, twórczej i ambitnej w swych poczynaniach. Artyści rzeszowscy stanowią zespół zróżnicowany pod względem wieku i uprawianych konwencji pla-

stycznych, a równocześnie jednolity dzięki wspólnej wszystkim swym członkom świadomości roli, jaką mają do spełnienia i dzięki entuzjazzmowi, z jakim spełniają zadanie podnoszenia poziomu kultury i wykształcania tradycji artystycznej na swoim terenie.

Unikając schematycznej, więc przykrej segregacji materiału eksponowanego, unikając przy tym autorytatywnego, więc i subiektywnego wartościowania prac — należy jednak przypomnieć, że twórcy rzeszowscy, tak starsi jak i młodszy oraz ich działalność wchodzi w skład ogólnopolskiej kultury plastycznej, że ich postawa artystyczna jest integralnie związana i znajduje swe miejsce w całokształcie ruchu artystycznego w Polsce, że wreszcie są oni spadkobiercami wszystkiego, co działo się w naszej sztuce od początków stulecia. Tradycje dawnych ideałów podtrzymują nie tylko twórcy starszej generacji — nawracają do nich i niektórzy z ich młodszymi kolegami, aktualizując w sposób bardzo znamieny na pozór przebrzmiałe prądy. Jest zaletą tej wystawy, że nie trąci ani anachronizmem,

ani rażącymi dysproporcjami; jest wyrównana w jakości i poziomie. Co więcej — świadomość plastycznego znakowania zobiektywizowanych wzruszeń i doznań współczesnego zaangażowanego artysty dodaje jej aktualności. W zróżnicowanym środowisku rzeszowskim zwróćmy najpierw uwagę na twórców starej szkoły, dawnych ugrupowań o własnych, jeszcze nieprzebrzmiałych wyznaniach artystycznych. Należy tu Szukalszczyk Frączek, reprezentowany na wystawie drastycznym w temacie rysunkiem pt. „Bankrut” — należy Zbigniew Krygowski, malarz wywodzący się z tradycji Bonnardowskiej i Marian Stroński, zawsze młody i postępowy w swych ekspresyjnych poszukiwaniach, a obok nich wielu innych, którzy mimo niebezpieczeństw, na jakie naraża osamotnienie na prowincji, nie ulegli pospolitym wymaganiom niewyrobionego odbiorcy i nie poszli drogą spłyconego akademizmu.

Druga grupa artystów średniego pokolenia tkwi mocno w koloryzmie spod znaków Kapistów — bo i jakżeby mogło być inaczej? Ta silna grupa okresu międzywojen-

nego wycisnęła wyraźne piętno na polskiej sztuce, a w pierwszych latach po ostatniej wojnie wybuchnęła barwną i radosną twórczością afirmującą życie po ciężkich czasach okupacji. Koloryści rzeszowscy przeszli w wielu wypadkach przez filtr artystycznego klimatu Krzemieńca — jak np. malarka Karwacka.

Najbujniej wypowiada się w złożonej, a nieraz wręcz skomplikowanej formie młodsze pokolenie, przeważnie absolwenci krakowskiej Akademii Sztuk Pięknych. Emocjonalnie związany jest z nimi malarz Maternicki, postać w sztuce rzeszowskiej nader osobliwa. Nie związany z żadnym ośrodkiem akademickim, liryk z olbrzymim instynktem malarskim, roztacza przed widzem uroki rzeszowskiego krajobrazu w tonacjach stalowo-srebrzystych o Corotowskim rodowodzie, osiągając urzekające efekty lekkimi uderzeniami pędzla lub czasem lawowaną akwarelą.

Wymieniona grupa młodszej generacji znana jest w polskim ruchu plastycznym jako „Grupa XIV” — choć dziś liczy już oczywiście wielu więcej entuzjastów. Mimo,

że członkowie grupy kształcili się w Krakowie, reprezentują bardzo różne orientacje nie mieszczące się w akademickiej konwencji. Na wystawie znajdujemy śmiało i bardzo osobiste wypowiedzi. Malarze młodej grupy rzeszowskiej dysponują bogatymi środkami wyrazu, gdy od obiektywnej rzeczywistości przedmiotu przechodzą do subiektywnej rzeczywistości obrazu — angażując w tym procesie nie tylko spojrzenie, lecz całą swą świadomość: konstatający rozum i dynamizującą poznanie emocję.

Ze względu na to, że każdy z wystawiających tu artystów dysponuje arsenałem form stworzonych na swój własny użytek dla wypowiedzi bardzo osobistych doznań — należałoby oddzielnie omówić poszczególne sylwetki twórcze. Ich indywidualizm, może jeszcze nie wyrażający się zupełnie swobodnie lecz niemniej autentyczny, utrudnia ich uszeregowanie na modłę naukowego szablonu i trzeba im to zapewne zaliczyć do cech pozytywnych.

W tym krótkim zarysie starczy miejsca dla zaledwie kilku przykładów. Edward Kieferling potęguje siłę działa-

nia swych ekspresyjnych skojarzeń za pomocą surowego koloru. Ta twórczość tchnie paroksyzmem jakiegoś osobistego urazu — lecz wiązanie jej z ruchem ekspresjonistycznym okazałoby się zawodne. Również mocna w wyrazie kompozycja „Ostatnia droga” Ziemskiego góruje nad ekspresjonizmem swą przemyślaną formą ujętą w charakterze rzeźbiarskiego medalionu dla spotęgowania monumentalności tragicznego wydarzenia. Prace Alfreda Kuda można by wiązać z ruchem surrealistów ze względu na obsesyjność szokującej anegdoty („Golem”, czy „Kulawy anioł” z jasnym promiennym akcentem w metafizycznym pejzażu), natomiast sam rodzaj wizji oraz technika malowania różnią go od nich zdecydowanie.

Twórczość Barbary Lisickiej-Smoczyńskiej świadczy o wyrafinowanej kulturze malarskiej. Urzeczona kolorytem jeszcze w sposób nieco barokowy — typowa to cecha młodości! — sygnalizuje dynamikę w rozprawianiu się z malarską problematyką. Zuzanna Kud, Koziół, Oryl, Ostrowski — każdy z nich kształtuje swą wizję i aranżuje obraz

za pomocą własnych odrębnych środków wypowiedzi artystycznej.

Cezary Kotowicz podejmuje problematykę nowego realizmu, świadomie penetruje rzeczywistość usiłując stworzyć jej pogłębiony obraz w pokornym hołdzie złożonym przebogatej naturze. W pewien szczególny sposób ze sztuką „informel” łączą się prace takich malarzy jak Stelmąsik („Między brzegami”) czy Pełczyński („Kompozycja kosmiczna”) i Sienkiewicz.

To sumaryczne przejrzanie pojedynczych prac i ogólna charakterystyka środowiska pozwala nam wyciągnąć wnioski, że w Rzeszowie rozwija się atmosfera zainteresowań plastycznych równoległe i równorzędnie z ruchem artystycznym metropolii. Pozwala również stwierdzić, że mimo całej mozaiki dążeń indywidualnych, plastyka województwa rzeszowskiego posiada jednolity charakter tej sztuki, którą określamy mianem sztuki XX wieku.

WŁODZIMIERZ HODYS



KATALOG

BOLESŁAW DUSZA

Ur. w 1930 r. Studia artystyczne odbył w krakowskiej ASP pod kierunkiem prof. Jerzego Fedkowicza, dyplom Wydziału Malarstwa otrzymał w r. 1957. Uprawia malarstwo sztalugowe i ścienne. Udział we wszystkich wystawach Grupy XIV; wystawach rzeszowskiego Oddziału ZPAP; w wystawie „Czterech Województw Białystok, Lublin, Kielce, Rzeszów”, Lublin 1963.

1. Siedzący wojownik, technika mieszana, 120 × 45
2. Wojownicy, technika mieszana, 65 × 120
3. Kompozycja I, technika mieszana, 80 × 120
4. Kompozycja II, technika mieszana, 70 × 120
5. Kompozycja III, technika mieszana, 50 × 90
6. Kompozycja z postaciami, technika mieszana, 60 × 120



2. Bolesław Dusza, *Wojownicy*

JADWIGA DZIĘDZIELEWICZ

Studia artystyczne odbyła w latach 1929—1933. Udział w wystawach Towarzystwa Przyjaciół Sztuk Pięknych i Związku Zawodowego Polskich Artystów Plastyków we Lwowie, po wojnie w wystawach rzeszowskiego Oddziału ZPAP; w wystawie „Czterech Województw Białystok, Lublin, Kielce, Rzeszów”, Lublin 1963. Wystawa indywidualna: Rzeszów 1964. Laureatka Nagrody Twórczej Wojewódzkiej Rady Narodowej, Rzeszów 1958. Prace w zbiorach muzealnych i instytucji państwowych.



7. Portret siostry, olej, 60 × 53
8. Portret siostry, olej, 75 × 65
9. Miła wizyta, olej, 60 × 73
10. Widok na ulicę Chopina, olej, 64 × 78
11. Martwa natura, olej, 73 × 60

8. Jadwiga Dziędzielewicz, Portret siostry

FRANCISZEK FRĄCZEK

Ur. w 1908 r. Studia artystyczne rozpoczął w krakowskiej ASP w 1928 r., następnie kontynuował je w szkole Stanisława Szukalskiego. Twórczość w dziedzinie malarstwa sztalugowego i rysunku. Od 1930 r. udział w wystawach grupy „Rogate Serce” w Krakowie, Warszawie, Lwowie, Katowicach, Poznaniu, Łodzi i Nowym Jorku. Od 1945 r. udział w wystawach rzeszowskiego Oddziału ZPAP. Wystawy indywidualne: Łańcut 1961, Rzeszów 1962.



12. W pracowni, tusz, 23 × 23
13. Fatum, tusz, 24 × 21
14. Bankrut, ołówek, 22 × 22

14. Franciszek Frączek, Bankrut

ADOLF JAKUBOWICZ

Ur. w 1930 r. Studia artystyczne odbył w krakowskiej ASP pod kierunkiem prof. Konrada Szrednickiego, dyplom Wydziału Grafiki otrzymał w 1956 r. Twórczość w zakresie grafiki. Udział we wszystkich wystawach Grupy XIV, w wystawach rzeszowskiego Oddziału ZPAP; w wystawie Grafika Artystyczna i Rysunek w XV-lecie PRL, Warszawa 1961. Wystawa indywidualna: Iwonicz-Zdrój 1962. Nagrody: III nagroda w konkursie zorganizowanym przez PWRN w Rzeszowie „Ziemia Rzeszowska w minionym szesnastoleciu”, 1961; III nagroda w konkursie zorganizowanym przez PMRN w Rzeszowie „Miasto w którym żyjemy”, 1962; II i III nagroda w konkursie zorganizowanym przez KW PZPR i PWRN w Rzeszowie „Lata walki w dziełach sztuki”, 1963. Prace w zbiorach muzealnych i instytucji państwowych.

15. Bieszczady 1948, litografia, 50 × 70
16. Bieszczady — Solina I, tusz, 40 × 60
17. Bieszczady — Pejzaż I, tusz kolorowy, 50 × 70
18. Bieszczady — Pejzaż II, litografia, 50 × 70
19. Bieszczady — Solina II, litografia, 40 × 60
20. Bieszczady — Caryńska, litografia, 50 × 60
21. Bieszczady — Miasteczko I, litografia, 40 × 60
22. Bieszczady — Miasteczko II, litografia, 50 × 70
23. Bieszczady — Kompozycja I, litografia, 30 × 50
24. Bieszczady — Kompozycja II, sucha igła, 30 × 50



15. Adolf Jakubowicz,
Bieszczady 1948

JADWIGA KARWACKA

Studia artystyczne odbyła w Ognisku Rysunkowym w Krzemieńcu i w krakowskiej ASP, którą ukończyła w 1950 r. Uprawia malarstwo sztalugowe. Od 1951 r. udział w wystawach ZPAP w Lublinie, Sopocie, Warszawie, Krakowie i Rzeszowie. Wystawa indywidualna: Rzeszów 1962. Prace w zbiorach muzealnych i instytucji państwowych.



- 25. Wczasy, olej, 55 × 65
- 26. Pejzaż z Sędziszowa, olej, 59 × 71
- 27. W Zakopanem, olej, 55 × 65

25. Jadwiga Karwacka, Wczasy

EDWARD KIEFERLING

Ur. w 1933 r. Studia artystyczne odbył w krakowskiej ASP na Wydziale Malarstwa pod kierunkiem prof. Zbigniewa Pronaszki, dyplom 1957; Grafiki Książkowej — prof. Witolda Chomicza, dyplom 1959. Udział w wystawach Grupy XIV, w wystawach rzeszowskiego Oddziału ZPAP; w wystawach krakowskiego Okręgu ZPAP m. in.: Młodej Plastyki Krakowskiej, 1956; Festiwalach Sztuki Krakowa, 1959, 1960; I Festiwalu Polskiego Malarstwa Współczesnego, Szczecin 1962; w wystawie „Czterech Województw Białystok, Lublin, Kielce, Rzeszów”, Lublin 1963; w wystawach Grupy Jarosław. Prace w zbiorach Muzeum Śląska Opolskiego, instytucji państwowych oraz w zbiorach prywatnych.

28. *Oczekiwanie II*, olej, 65 × 83
29. *Pogrzeb w Przemyślu*, olej, 85 × 103
30. *Dziewczynka na czerwonym tle*, olej, 83 × 53
31. *Niespokojny rok*, olej, 88 × 68
32. *Synagoga*, olej, 71 × 97
33. *Czerwone, niebieskie, czarne*, olej, 63 × 84
34. *Dziewczynka z parasolem*, olej, 77 × 60
35. *Ryba, blacha drzewo*, 20 × 60
36. *Portret kobiety*, blacha drzewo, 43 × 27
37. *Twarz*, blacha drzewo, 30 × 16



31. Edward Kieferling, *Niespokojny rok*

CEZARY KOTOWICZ

Ur. w 1934 r. Studia artystyczne odbył w krakowskiej ASP, dyplom Wydziału Malarstwa otrzymał w 1958 r. Uprawia rysunek, grafikę i malarstwo sztalugowe. Udział w wystawach Grupy XIV, w wystawach rzeszowskiego Oddziału ZPAP; w wystawie Młodej Plastyki Krakowskiej, Kraków 1956; w Wystawie Malarstwa z cyklu Polskie Dzieło Plastyczne w XV-lecie PRL, Warszawa 1961. Wystawy indywidualne: Kraków, Zakopane 1961; Wystawa Rysunku, Rzeszów 1962; Wystawa Retrospektywna, Rzeszów 1962; Wystawa Rysunków Portretowych, Rzeszów 1963. Laureat nagrody Wojewódzkiej Rady Narodowej w Rzeszowie za upowszechnianie plastyki, 1963. Prace w zbiorach Muzeum Narodowego w Krakowie, Muzeum Okręgowego w Rzeszowie, muzeach w Łańcucie i Sanoku, PWRN w Rzeszowie i zbiorach prywatnych w kraju i za granicą.

- 38. Krajobraz po wybuchu, olej, 41 × 55
- 39. Portret M., olej, 66 × 50
- 40. Chwila, tempera, 49 × 60
- 41. Oczekiwanie, tempera, 49 × 62
- 42. Krajobraz po zachodzie słońca, tempera, 31 × 40
- 43. Portret dziewczynki, tusz, 65 × 40
- 44. Portret Julii M., tusz, 35 × 25
- 45. Portret Marii K., tusz, 29 × 32
- 46. Portret Marii K., tusz, 34 × 24
- 47. Modelka, tusz, 23 × 18



46. Cezary Kotowicz, Portret Marii K.

T A D E U S Z K O Z I O Ł

Ur. w 1927 r. Studia artystyczne odbył w krakowskiej ASP pod kierunkiem prof. Zbigniewa Pronaszki. Uprawia malarstwo i grafikę. Od 1954 r. udział w wystawach ZPAP.



- 48. Pejzaż, olej, 63 × 81
- 49. Pejzaż, olej, 40 × 48
- 50. Pejzaż, olej, 35 × 43
- 51. Pejzaż, olej, 60 × 69
- 52. Kompozycja, olej, 61 × 69

51. Tadeusz Koziol, Pejzaż

ZBIGNIEW KRYGOWSKI

Ur. w 1904 r. Studia artystyczne odbył w Instytucie Sztuk Pięknych w Poznaniu pod kierunkiem prof. Adama Hannytkiewicza w latach 1928—1931, następnie w Paryżu w latach 1932—1933. Uprawia malarstwo sztalugowe, ścienne i rzeźbę. Przed wojną udział w wystawach w kraju i za granicą, m.in. w Paryżu. Po 1945 r. udział w wystawach rzeszowskiego Oddziału ZPAP. Laureat nagrody Wojewódzkiej Rady Narodowej w Rzeszowie za całokształt twórczości artystycznej, 1956.

- 53. Sierpień, olej, 55 × 66
- 54. Zagon kapusty, olej, 50 × 65
- 55. Podrzeszowskie górki, olej, 74 × 96
- 56. Jesienne kwiaty, olej, 73 × 54
- 57. Domki w Czudcu, olej, 43 × 57
- 58. Martwa natura z głową, olej, 55 × 46
- 59. Pejzaż, olej, 61 × 63

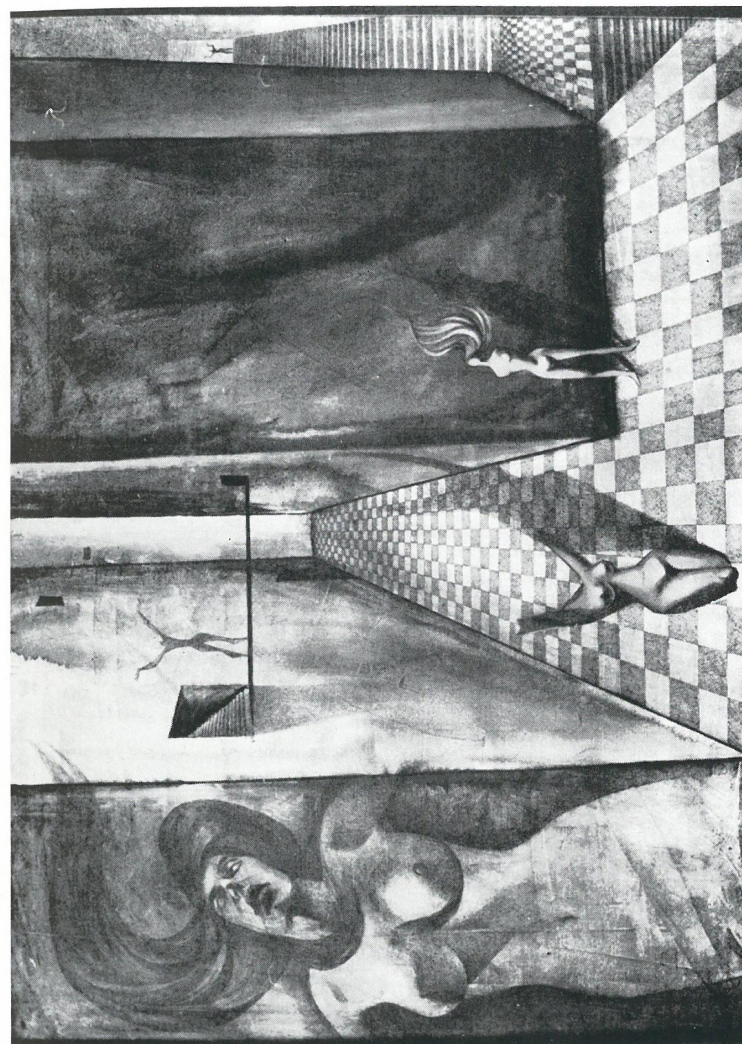


57. Zbigniew Krygowski, Domki w Czudcu

A L F R E D K U D

Ur. w 1931 r. Studia artystyczne odbył w krakowskiej ASP w latach 1951—1957. Udział we wszystkich wystawach Grupy XIV, w wystawach rzeszowskiego Oddziału ZPAP; w Wystawie Malarstwa z cyklu Polskie Dzieło Plastyczne w XV-lecie PRL, Warszawa 1961; I Festiwalu Polskiego Malarstwa Współczesnego, Szczecin 1962; XVI Festiwalu Sztuk Plastycznych, Sopot 1963; w wystawie „Czterech Województw Białystok, Lublin, Kielce, Rzeszów”, Lublin 1963. Wystawa indywidualna: Rzeszów 1962. Wyróżnienie w konkursie zorganizowanym przez PMRN w Rzeszowie „Miasto w którym żyjemy”, 1962; I nagroda w konkursie zorganizowanym przez KW PZPR i PWRN w Rzeszowie „Lata walki w dziełach sztuki”, 1963.

- 60. Akty we wnętrzu I, olej, 130 × 115
- 61. Akty we wnętrzu II, olej, 80 × 110
- 62. Seans, olej, 110 × 80
- 63. Kulawy anioł, olej, 134 × 159
- 64. Czerwona rzeka, olej, 80 × 110
- 65. Kamienne figury, olej, 138 × 117
- 66. Anioł na moście, olej, 120 × 90
- 67. Zwycięzcy, olej, 100 × 80

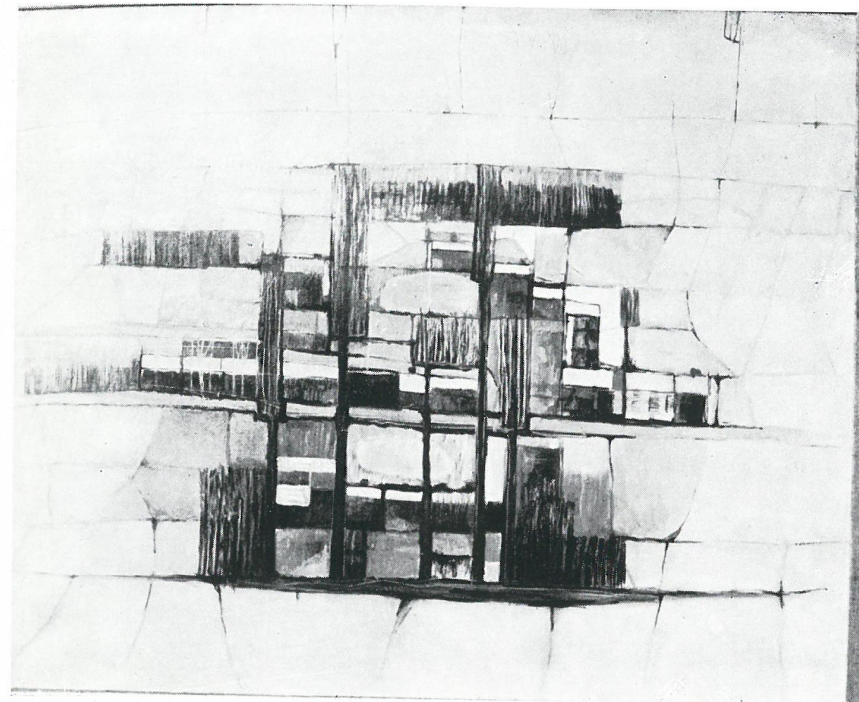


61. Alfred Kud, Akty we wnętrzu II

ZUZANNA KUSEK-KUD

Ur. w 1932 r. Studia artystyczne odbyła w krakowskiej ASP pod kierunkiem prof. Jerzego Fedkowicza, dyplom Wydziału Malarstwa otrzymała w 1958 r. Uprawia malarstwo sztalugowe, ścienne i grafikę. Udział w wystawach Grupy XIV, w wystawach rzeszowskiego Oddziału ZPAP; XVI Festiwalu Sztuk Plastycznych, Sopot 1963; w wystawie „Czterech Województw Białostok, Lublin, Kielce, Rzeszów”, Lublin 1963. Wystawa indywidualna: Rzeszów 1962. Wyróżnienie w konkursie zorganizowanym przez PWRN w Rzeszowie „Ziemia Rzeszowska w minionym szesnastoleciu”, 1961.

- 68. Pierwszy śnieg, olej, 60 × 78
- 69. Pejzaż, olej, 80 × 100
- 70. Zima, olej, 80 × 100
- 71. Wiosna I, olej, 80 × 100
- 72. Wiosna II, olej, 80 × 100
- 73. Wiosna III, olej, 80 × 100
- 74. Pejzaż, olej, 100 × 120
- 75. Pejzaż, olej, 100 × 80



70. Zuzanna Kusek-Kud, Zima

J A N L U B A S

Ur. w 1933 r. Studia artystyczne odbył w krakowskiej ASP, dyplom Wydziału Architektury Wnętrz otrzymał w 1957 r. Uprawia architekturę wnętrz i grafikę. Bierze udział w wystawach rzeszowskiego Oddziału ZPAP.

- 76. Poznań, tusz, 38 × 28
- 77. Sad, tusz, 26 × 38
- 78. Przemyśl, tusz, 36 × 26
- 79. Drzewa, tusz, 60 × 46



78. Jan Lubas, Przemyśl

HELENA MAJEWSKA

Urodzona w 1934 r. Studia artystyczne odbyła w krakowskiej ASP, dyplom Wydziału Tkaniny Artystycznej otrzymała w 1958 r. Udział w wystawach Rzeszowskiego Oddziału ZPAP oraz w wystawie „Czterech Województw Białostok, Kielce, Lublin, Rzeszów”, Lublin 1963. Wystawa indywidualna: Rzeszów 1962. Wyróżnienie w konkursie zorganizowanym przez PWRN w Rzeszowie „Ziemia Rzeszowska w minionym szesnastolecu”, 1961; III nagroda w konkursie zorganizowanym przez PMRN w Rzeszowie „Miasto w którym żyjemy”, 1962. Prace w zbiorach Muzeum w Łańcucie.



- 80. Pejzaż — Góry I, olej, 61 × 81
- 81. Pejzaż — Góry II, olej, 75 × 105
- 82. Pejzaż z domkami, olej, 64 × 84
- 83. Pejzaż miejski, olej, 75 × 105
- 84. Kompozycja I, olej, 75 × 105
- 85. Kompozycja II, olej, 75 × 105
- 86. Cerkiewki I, akwarela, 30 × 42
- 87. Cerkiewki II, akwarela, 30 × 42

80. Helena Majewska, Pejzaż — Góry I

JERZY MAJEWSKI

Ur. w 1931 r. Studia artystyczne odbył w krakowskiej ASP, dyplom Wydziału Malarstwa otrzymał w 1957 r. Udział we wszystkich wystawach Grupy XIV; w wystawach rzeszowskiego Oddziału ZPAP; w Wystawie Malarstwa z cyklu Polskie Dzieło Plastyczne w XV-lecie PRL, Warszawa 1961; w wystawie „Czterech Województw Białystok, Lublin, Kielce, Rzeszów”, Lublin 1963. Wystawa indywidualna: Rzeszów 1962. II nagroda w konkursie zorganizowanym przez PMRN w Rzeszowie „Miasto w którym żyjemy”, 1962. Laureat Nagrody Artystycznej m. Rzeszowa, 1962. Prace w zbiorach Muzeum w Łańcucie i instytucji państwowych.

88. Kompozycja I, technika mieszana, 122 × 44
89. Kompozycja II, technika mieszana, 122 × 44
90. Portret I, technika mieszana, 122 × 80
91. Portret II, technika mieszana, 122 × 80
92. Kompozycja portretowa, technika mieszana, 122 × 84
93. Rysunek portretowy I, ołówek, 30 × 42
94. Rysunek portretowy II, ołówek, 30 × 40
95. Rysunek — Kompozycja, ołówek, 30 × 42
96. Rysunek — Kompozycja, tusz, 30 × 42

Jerzy Majewski, Kompozycja I



JAN MATERNICKI

Ur. w 1930 r. Uprawia malarstwo i rysunek. Udział w wystawach Grupy XIV; w wystawach rzeszowskiego Oddziału ZPAP; w wystawach Okręgu Krakowskiego ZPAP, m.in. 50-lecie ZPAP w Krakowie, 1962; w Wystawie Malarstwa z cyklu Polskie Dzieło Plastyczne w XV-lecie PRL, Warszawa 1961; I Festiwalu Polskiego Malarstwa Współczesnego, Szczecin 1962; w wystawie „Czterech Województw Białystok, Kielce, Lublin, Rzeszów”, Lublin 1963. Wystawa indywidualna: Rzeszów 1963. II nagroda i dwa wyróżnienia w konkursie zorganizowanym przez PMRN w Rzeszowie „Miasto w którym żyjemy”, 1962. Laureat Wojewódzkiej Nagrody Młodego Twórcy ufundowanej przez PWRN w Rzeszowie, 1956. Prace w zbiorach Muzeum w Łańcucie.

- 97. Krajobraz zimowy, olej, 61 × 80
- 98. Pejzaż, olej, 90 × 120
- 99. Pejzaż z promem, olej, 75 × 90
- 100. Pejzaż z drzewami, olej, 80 × 100
- 101. Pejzaż, olej, 90 × 111
- 102. Portret, olej, 70 × 45
- 103. Portret, olej, 100 × 56
- 104. Pejzaż z kuźnią, olej, 60 × 90
- 105. Portret Greka, tusz, 41 × 28
- 106. Na werandzie, tusz, 41 × 28



101. Jan Maternicki, Pejzaż

KATARZYNA MATWIEJ

Studia artystyczne odbyła w krakowskiej ASP w pracowni prof. Jacka Pugeta, dyplom Wydziału Rzeźby otrzymała w 1962 r. Uprawia rzeźbę i malarstwo. Udział w wystawach rzeszowskiego Oddziału ZPAP, w wystawach Grupy Jarostaw. Wystawa indywidualna: Rzeszów 1964.



- 107. Mosteczek, olej, 60 × 74
- 108. Zmierzch, olej, 65 × 75
- 109. Czerwony komin, olej, 60 × 75
- 110. Ryby, technika mieszana, 50 × 60

109. Katarzyna Matwiej, Czerwony komin

RENATA NIEMIRSKA-PISAREK

Ur. w 1929 r. W 1952 r. ukończyła krakowską ASP. Udział w wystawach rzeszowskiego Oddziału ZPAP i w wystawach Towarzystwa Przyjaciół Sztuk Pięknych w Krakowie. Prace w zbiorach muzealnych i instytucji państwowych.

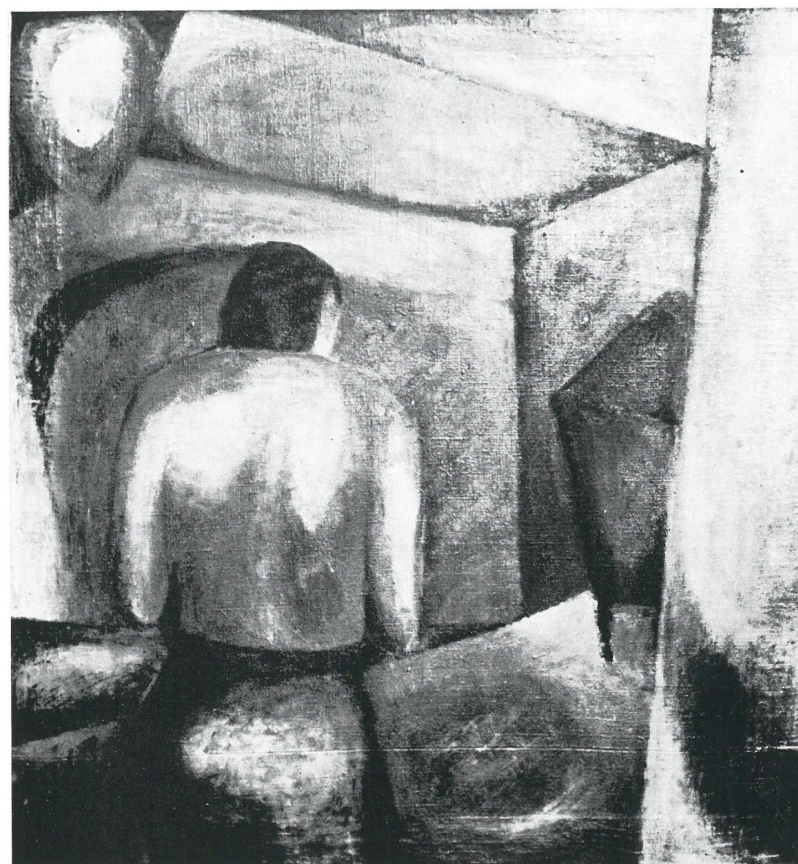
111. Portret I, olej, 70 × 50
112. Portret II, olej, 70 × 50



111. Renata Niemirska-Pisarek, Portret I

I R E N A O R Y L

Studia artystyczne odbyła w krakowskiej ASP w pracowni prof. Hanny Rudzkiej-Cybisowej, dyplom Wydziału Malarstwa otrzymała w 1958 r. Uprawia malarstwo i grafikę. Udział w wystawach rzeszowskiego Oddziału ZPAP i w wystawach Grupy Jarosław. Wystawa indywidualna: Rzeszów 1964.



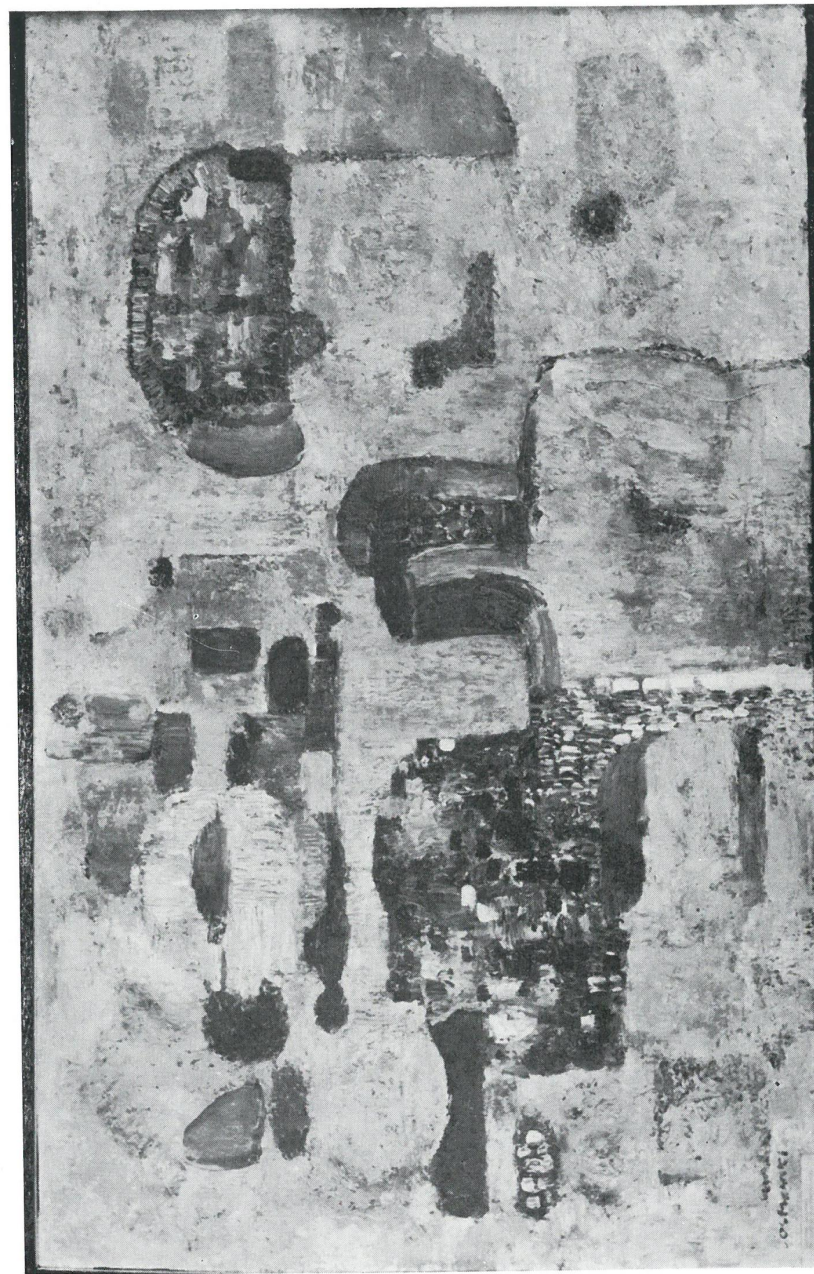
- 113. Pejzaż z dziewczynką, olej, 89 × 69
- 114. Na dworcu, olej, 89 × 69
- 115. Mężczyzna we wnętrzu, olej, 89 × 69
- 116. Pogrzeb, olej, 83 × 75
- 117. Wdowa, olej, 83 × 75

116. Irena Oryl, Pogrzeb

ZDZISŁAW OSTROWSKI

Ur. w 1931 r. Studia artystyczne odbył w krakowskiej ASP w latach 1951—1957. Uprawia malarstwo, grafikę i architekturę. Udział we wszystkich wystawach Grupy XIV, w wystawach rzeszowskiego Oddziału ZPAP, w wystawach Okręgu Krakowskiego ZPAP; w Wystawie Malarstwa z cyklu Polskie Dzieło Plastyczne w XV-lecie PRL, Warszawa 1961; I Festiwalu Polskiego Malarstwa Współczesnego, Szczecin 1962; w wystawie „Czterech Województw Białystok, Kielce, Lublin, Rzeszów”, Lublin 1963; XVI Festiwalu Sztuk Plastycznych, Sopot 1963. I nagroda w konkursie zorganizowanym przez PMRN w Rzeszowie „Rzeszów w grafice i rysunku”, 1963; II nagroda w konkursie zorganizowanym przez KW PZPR i PWRN w Rzeszowie „Lata walki w dziełach sztuki”, 1963. Prace w zbiorach Muzeum w Łańcucie i instytucji państwowych.

- 118. Kompozycja z postacią, olej, 70 × 115
- 119. W autobusie, olej, 73 × 100
- 120. Pejzaż, olej, 45 × 65
- 121. Kompozycja oświęcimska, olej, 80 × 100
- 122. Zuzanna i starcy, olej, 85 × 95
- 123. Rodzina, olej, 65 × 100
- 124. Kompozycja XIII, olej, 64 × 85
- 125. Kompozycja XVII, olej, 85 × 95
- 126. Kompozycja I, linoryt, 35 × 25
- 127. Kompozycja II, linoryt, 35 × 25



118. Zdzisław Ostrowski, Kompozycja z postacią

JANINA OŻÓG-CZARNOWSKA

Studia artystyczne odbyła w krakowskiej ASP w pracowni prof. Jerzego Fedkowicza, dyplom Wydziału Malarstwa otrzymała w 1956 r. Uprawia malarstwo i rysunek. Udział w wystawach rzeszowskiego Oddziału ZPAP. III nagroda w konkursie zorganizowanym przez PMRN w Rzeszowie „Rzeszów w grafice i rysunku”, 1963.

- 128. Pejzaż z Grębowa, tempera, 33 × 50
- 129. Pejzaż z Albigowej, tempera, 32 × 47
- 130. Pejzaż z Krościenka, tusz, 33 × 49



128. Janina Ożóg-Czarnowska, Pejzaż z Grębowa

ROBERT PEŁCZYŃSKI

Ur. w 1933 r. Studia artystyczne odbył w krakowskiej ASP w pracowni prof. Hanny Rudzkiej-Cybisowej, dyplom Wydziału Malarstwa otrzymał w 1955 r. Twórczość w zakresie malarstwa sztalugowego, ściennego i grafiki. Udział w wystawach rzeszowskiego Oddziału ZPAP; w I Festiwalu Polskiego Malarstwa Współczesnego, Szczecin 1962; w wystawie „Czterech Województw Białystok, Kielce, Lublin, Rzeszów”, Lublin 1963. Wystawa indywidualna: Rzeszów 1963. Prace w zbiorach Muzeum w Łańcucie i instytucji państwowych.

- 131. Kompozycja kosmiczna, technika mieszana, 120 × 150
- 132. Perkusja, technika mieszana, 106 × 126
- 133. Szalona, technika mieszana, 120 × 60
- 134. Mosty, rysunek temperą, 42 × 54
- 135. Cerkwie, rysunek temperą, 98 × 40
- 136. Formy czerwono-czarne, rysunek technika mieszana, 57 × 77
- 137. Dźwig, rysunek temperą, 27 × 65
- 138. Trąbki, rysunek technika mieszana, 45 × 65



133. Robert Pełczyński, Szalona

JERZY SIENKIEWICZ

Ur. w 1925 r. W 1952 r. ukończył krakowską ASP. Udział w wystawach ZPAP w Warszawie, Krakowie, Poznaniu, Rzeszowie, Szczecinie. Wystawy indywidualne: Rzeszów 1961, 1963. Laureat nagrody artystycznej PWRN w Rzeszowie, 1961. Prace w zbiorach Muzeum w Łańcucie.

139. Pejzaż bieszczadzki, olej, 70 × 100
140. Pejzaż, olej, 46 × 61



140. Jerzy Sienkiewicz, Pejzaż

BARBARA SMOCZEŃSKA

Ur. w 1939 r. Studia artystyczne odbyła w krakowskiej ASP pod kierunkiem prof. Ludwika Gardowskiego, dyplom Wydziału Grafiki otrzymała w 1962 r. Bierze udział w wystawach rzeszowskiego Oddziału ZPAP. III nagroda w konkursie zorganizowanym przez KW PZPR i PWRN w Rzeszowie „Lata walki w dziełach sztuki”, 1963.

141. Martwa natura, olej, 80 × 60
142. Szymek, olej, 80 × 60
143. Martwa natura, olej, 60 × 73
144. Odpoczynek, olej, 73 × 60
145. Portret rodzinny, linoryt, 42 × 30
146. Pasjans, linoryt, 42 × 30
147. Koncert, linoryt, 42 × 30
148. Plotka, linoryt, 42 × 30
149. Dama w boa, linoryt, 42 × 29
150. Tancerka z kabaretu, linoryt, 42 × 29



147. Barbara Smoczeńska, Koncert

ANDRZEJ SMOCZEŃSKI

Ur. w 1930 r. Studia artystyczne odbył w krakowskiej ASP, dyplom Wydziału Architektury Wnętrz otrzymał w 1958 r. Uprawia malarstwo i architekturę wnętrz. Bierze udział w wystawach rzeszowskiego Oddziału ZPAP.

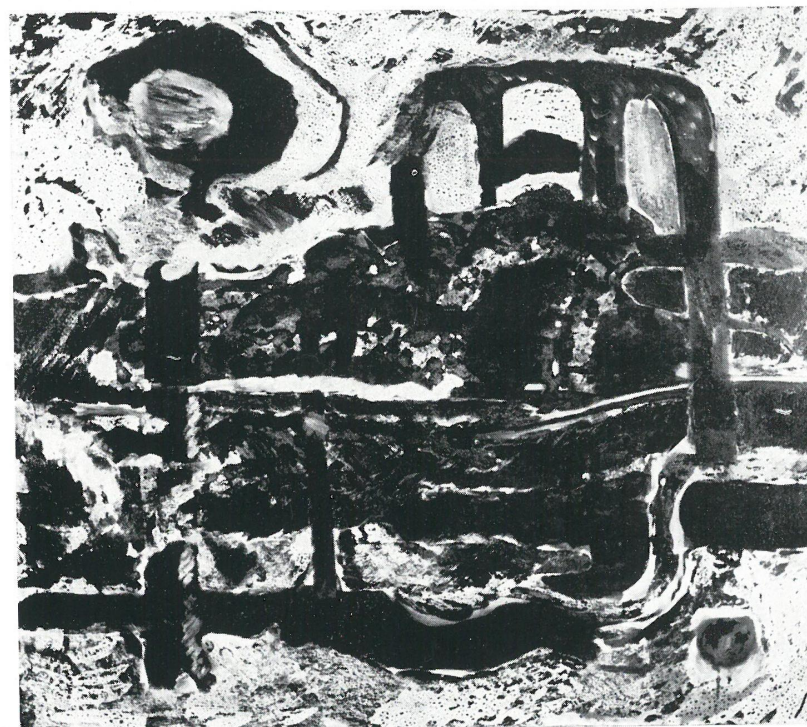


151. Kompozycja, olej, 50 × 70
152. Pejzaż, olej, 50 × 70

152. Andrzej Smoczeński, Pejzaż

MARIAN STELMASIK

Ur. w 1932 r. Studia artystyczne odbył w krakowskiej ASP w pracowni prof. Czesława Rzepińskiego, dyplom Wydziału Malarstwa otrzymał w 1959 r. Twórczość w zakresie malarstwa sztalugowego. Bierze udział w wystawach rzeszowskiego Oddziału ZPAP, wystawach Grupy Jarosław. Uczestniczył w Ogólnopolskiej Wystawie Młodego Malarstwa, Rzeźby i Grafiki, Sopot 1963. Wystawa indywidualna: Rzeszów 1964.



- 153. *Ziemia, olej, 60 × 70*
- 154. *Kompozycja, tempera, 80 × 100*
- 155. *Symfonia, technika mieszana, 90 × 70*
- 156. *Życie, technika mieszana, 70 × 90*
- 157. *Między brzegami, technika mieszana, 70 × 85*
- 158. *Południe, technika mieszana, 46 × 33*

157. Marian Stelmasik, *Między brzegami*

MARIAN STROŃSKI

Ur. w 1892 r. Studia artystyczne odbył w krakowskiej ASP oraz w Wiedniu i Paryżu. Wystawy indywidualne przed 1939 r.: Paryż, Warszawa, Łódź, Katowice, Lwów. Od 1945 r. bierze udział w wystawach rzeszowskiego Oddziału ZPAP; Okręgu Krakowskiego ZPAP oraz w wystawach ogólnopolskich. Odznaczony Złotym Krzyżem Zasługi za pracę artystyczną i pedagogiczną i Medalem Tysiąclecia Miasta Przemysła. Prace w muzeach w kraju i za granicą.

- 159. Okno, olej, 127 × 68
- 160. Stara przystań, olej, 56 × 69
- 161. Motyw z parku, olej 56 × 68
- 162. Martwa natura z basetlą, olej, 85 × 71
- 163. Rozkwitanie, olej, 106 × 85
- 164. Kompozycja I, monotypia, 50 × 35
- 165. Kompozycja II, monotypia, 34 × 24
- 166. Kompozycja III, monotypia, 19 × 40
- 167. Kompozycja IV, monotypia, 29 × 37
- 168. Kompozycja V, monotypia, 34 × 46



159. Marian Stroński, Okno

STANISŁAW SZMUC

Ur. w 1911 r. Studia artystyczne odbył w latach 1931—1936. Od 1945 r. bierze udział w wystawach rzeszowskiego Oddziału ZPAP i w wystawach Okręgu Krakowskiego ZPAP. Twórczość w zakresie malarstwa ściennego, sztalugowego i grafiki. Wystawy indywidualne: Caracal (Rumun'a) 1939, Łańcut 1947, Przemyśl 1957, Rzeszów 1962.



- 169. Pejzaż miejski, technika mieszana, 70 × 55
- 170. Przy stole, technika mieszana, 35 × 40
- 171. Rozmowa, technika mieszana, 33 × 38
- 172. Kompozycja, technika mieszana, 85 × 65
- 173. Portret Z., technika mieszana, 85 × 65

171. Stanisław Szmuc, Rozmowa

TADEUSZ MARIAN TURKOWSKI

Ur. w 1923 r. Studia artystyczne odbył w krakowskiej ASP i w Akademii Sztuk Pięknych w Budapeszcie. Uprawia malarstwo ścienne, sztalugowe i grafikę. Bierze udział w wystawach rzeszowskiego Oddziału ZPAP, krakowskiego Okręgu ZPAP i w wystawach ogólnopolskich. Wystawy indywidualne: Sanok 1957, Rzeszów 1962. II nagroda w konkursie zorganizowanym przez PMRN w Rzeszowie „Rzeszów w grafice i rysunku”, 1963. Laureat Nagrody Artystycznej PWRN w Rzeszowie, 1959. Prace w zbiorach muzealnych i instytucji państwowych.



- 174. Płock VII, olej, 57 × 67
- 175. Salamandra, olej, 67 × 77
- 176. Kraj z samolotu, olej, 67 × 77
- 177. Rzeszów — Gimnazjum, drzeworyt, 40 × 51
- 178. Rzeszów — Ratusz, drzeworyt, 51 × 39
- 179. Stary Rynek, drzeworyt, 40 × 52
- 180. Grębów, rysunek tuszem, 29 × 41

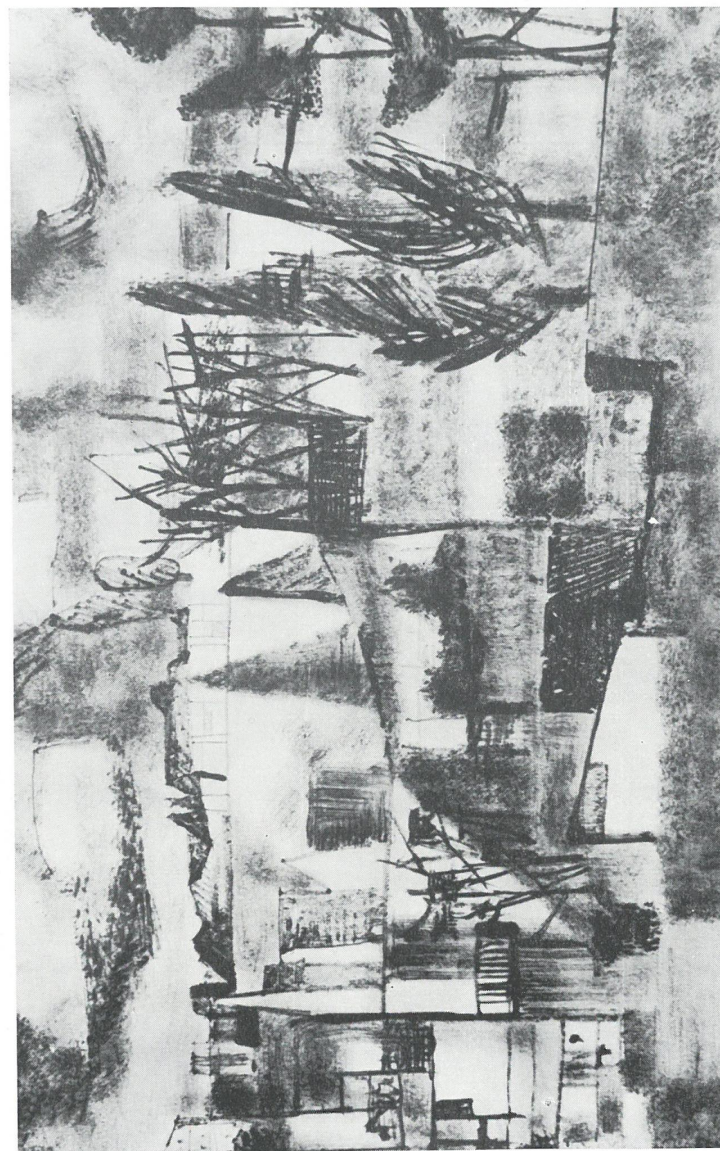
180. Tadeusz Marian Turkowski, Grębów

IRENA WOJNICKA—MARKIELOWSKA

Studia artystyczne odbyła w krakowskiej ASP w pracowniach prof. prof. Zbigniewa Pronaszki i Jerzego Fedkowicza, dyplom 1954. Uprawia malarstwo ścienne, sztalugowe i grafikę. Udział w wystawach rzeszowskiego Oddziału ZPAP, Okręgu Krakowskiego ZPAP, w Wystawie Malarstwa z cyklu Polskie Dzieło Plastyczne XV-lecie PRL, Warszawa 1961.

- 181. *W ogrodzie IV, tusz, 30 × 42*
- 182. *W stawie, tusz, 31 × 46*
- 183. *O zmierzchu, tusz, 39 × 28*
- 184. *Kwiaty, tusz, 26 × 38*
- 185. *Pejzaż, tusz, 24 × 38*

185. Irena Wojnicka-Markielowska, Pejzaż



MARIAN ZIEMSKI

Ur. w 1927 r. Studia artystyczne odbył w krakowskiej ASP w pracowni prof. Zbigniewa Pro-naszki, dyplom Wydziału Malarstwa otrzymał w 1954 r. Udział w wystawach rzeszowskiego Oddziału ZPAP, krakowskiego Okręgu ZPAP, w I Festiwalu Polskiego Malarstwa Współczesnego, Szczecin 1962. Wystawa indywidualna: Rzeszów 1963. I nagroda w konkursie młodych, Kraków 1954; II nagroda w konkursie zorganizowanym przez PWRN w Rzeszowie „Ziemia Rzeszowska w minionym szesnastoleciu”, 1961; II i III nagroda w konkursie „XX-lecie PPR”, Rzeszów 1962; wyróżnienia w konkursach zorganizowanych przez PMRN w Rzeszowie „Miasto w którym żyjemy” i „Rzeszów w grafice i rysunku”, 1963. Prace w zbiorach Muzeum w Łańcucie i instytucji państwowych.



- 186. Pejzaż z Sędziszowa, olej, 67 × 83
- 187. Ostatnia droga, olej, 80 × 55
- 188. Janusz Korczak z dziećmi, olej, 60 × 40
- 189. Pozwólcie nam żyć, olej, 50 × 40
- 190. Kółko plastyczne w Sędziszowie, olej, 60 × 78

187. Marian Ziemiński, Ostatnia droga

Warszawa · Zachęta · C.B.W.A.