

12/1963zach



*Arslan*  
**BUNSCH**

CENTRALNE BIURO  
WYSTAW ARTYSTYCZNYCH  
W-wa, pl. Małachowskiego 3  
L. p. 306/63



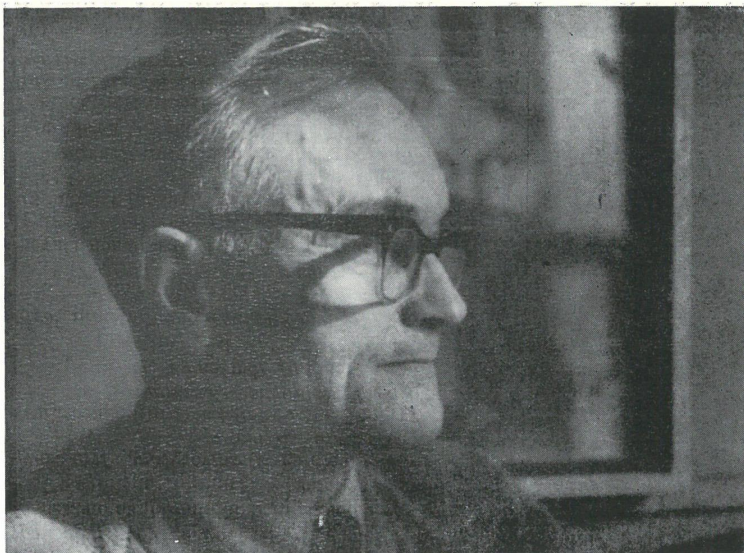
ZWIĄZEK POLSKICH ARTYSTÓW PLASTYKÓW  
CENTRALNE BIURO WYSTAW ARTYSTYCZNYCH

# ADAM BUNSCCH

45 lat MALARSTWA I GRAFIKI

Lipiec 1963

WARSZAWA · ZACHĘTA · PLAC MAŁACHOWSKIEGO 3



Adam Bunsch

## ADAM BUNSCH

Urodził się w Krakowie 20.XII.1896 r. Studia artystyczne odbył w latach 1914—1915 w Akademii Sztuk Pięknych w Wiedniu, a w latach 1917—1921 w pracowni malarstwa J. Mehoffera ASP w Krakowie. Absolutorium Wydziału Filozofii UJ w Krakowie 1921. Pobyt za granicą: Wiedeń 1914/15; Węgry 1915/16; Francja; Włochy 1927; Paryż 1937; Francja 1940; Anglia, Szkocja 1940—1945; Grecja 1957/58; Anglia 1958; Francja, Włochy 1961/62.

### UDZIAŁ W WYSTAWACH KRAJOWYCH

- 1910 — wystawa „Sztuka a dziecko”, Lwów, TPSP
- 1921—1939 — wystawy organizowane przez TPSP w Krakowie i innych miastach polskich; salony TPSP „Zachęta” w Warszawie
- 1929 — medal brązowy, salon „Zachęta”
- 1930 — I nagroda salon „Zachęta”; srebrny medal
- 1931 — II nagroda m. Warszawy salon „Zachęta”
- 1933 — I Międzynarodowa Wystawa Drzeworytów, Warszawa JPS, wyróżnienie
- 1933—1939 — wystawy „Grupy Dziesięciu” w Krakowie, Warszawie i Cieszynie
- 1935 — dyplom honorowy za całokształt działalności, salon „Zachęta”
- 1936 — medal złoty, salon „Zachęta”
- 1937 — II Międzynarodowa Wystawa Drzeworytów, Warszawa IPS; „Sztuka, kwiaty i wnętrza” Kraków
- 1938 — nagroda, salon TPSP, Kraków; Polska Grafika Myśliwska, Poznań; „Mehoffer i jego uczniowie”, Kraków
- 1939 — nagroda MSZ, salon „Zachęta”, Warszawa
- 1947—48—49—58
- 59—62—63 — wystawy grupy „Zachęta” w Warszawie, Radomiu, Częstochowie, Katowicach, Łodzi
- 1950—51—52—54 — I, II, III, IV OWP, Warszawa
- 1949 i nast. — udział w dorocznych salonach TPSP i wystawach Okręgu Krakowskiego ZPAP
- 1956 — I Ogólnopolska Wystawa Grafiki Artystycznej i Rysunku, Warszawa
- 1957—58—61 — wystawy sztuki sakralnej, Katowice, Pelplin, Kraków
- 1958—60—62 — wystawy plastyki marynistycznej, Warszawa, Kraków
- 1961 — wystawa „Broń i Barwa”, Kraków, Muzeum Narodowe; Grafika Artystyczna i Rysunek w XV-lecie PRL, Warszawa; Malarstwo w XV-lecie PRL, Warszawa; Jubileuszowa ZPAP, Kraków
- 1962 — II Biennale Grafiki, Kraków
- 1963 — XX-lecie Wojska Polskiego w Twórczości Plastycznej, Warszawa



## UDZIAŁ W WYSTAWACH ZA GRANICĄ

- 1933 — objazdowa wystawa Związku Grafików, Francja  
1939 — Wystawa Światowa, Nowy Jork  
1941—1943 — wystawa objazdowa „The Art of five Polish Soldiers”, Anglia  
1945 — Exhibition of Polish Art, Londyn  
1950/51 — wystawa światowa sztuki sakralnej, Rzym  
1955 — wystawa grafiki polskiej, Dania  
1957 — wystawa grafiki polskiej, Litwa  
1963 — wystawa grupy „Zachęta”, Mekska

## WYSTAWY INDYWIDUALNE

Od 1921 r. czterdzieści wystaw indywidualnych w Krakowie, Lwowie, Warszawie i innych miastach polskich oraz za granicą, m. in. w ostatnich latach: Kraków 1955, 1958; Bielsko-Biała 1963

## WITRAŻE ZREALIZOWANE W KOŚCIOŁACH W POLSCE I ZA GRANICĄ

Katowice NMP 1939; Galashiels (Szkocja); Londyn Devonian Rd 1945; Dziedzice (Czechowice) 1945; Kraków Bożego Miłosierdzia 1947; Kraków Skałka 1951; Wirek Śl. 1951; Katowice WMB 1953; Lipiny Śląskie 1953; Katowice Zawodzie 1953; Rybnik MBB 1955; Brzeziny 1955; Kamienna 1956; Praszka 1956; Lipnik-Biała 1957; Częstochowa katedra 1957; Katowice Załęże 1957; Krzyżowice Śl. 1957; Szarlej 1958; Lancękorona 1958; Miechocin 1958; Lubowice 1958; Goczalkowice Śl. 1959; Jastarnia 1959; Gumniska FOX 1959; Katowice katedra 1960; Wesoła Śl. 1960; Nędza 1961; Stróża 1962; Coventry kość. polski 1962.

## POLICHROMIE W KOŚCIOŁACH

Katowice kaplica NMP 1937; Chorzów św. Jadwigi 1952; Kuniów 1954; Katowice Zawodzie 1955; Lipnik-Biała 1956.

PRACE W ZBIORACH: Muzeum Narodowe Warszawa, Muzeum Narodowe Kraków, Muzeum Bielsko-Biała, „Ossolineum” Wrocław, Muzeum Wojska Polskiego Warszawa, Instytut im. W. Sikorskiego Londyn.

## DZIAŁALNOŚĆ LITERACKA

*Koń parowy*, sztuka w 3 aktach — Teatr im. Słowackiego, Kraków 1933, Instytut Reduty, Warszawa 1934; *Dolary pana Signaca*, komedia w 3 aktach — Teatr im. Wyspiańskiego, Katowice 1935; *Haneczka i duch*, sztuka w 3 aktach — Instytut Reduty, Warszawa 1939; *Przyszedł na ziemię Święty*, dramat w 3 aktach — Teatr Miejski, Częstochowa 1947, wyd. „Caritas” 1947; *Ostatni poemat*, — IV warsztat dramaturgiczny, Stary Teatr im. Modrzejewskiej, Kraków 1963.

## DZIAŁALNOŚĆ PEDAGOGICZNA

1921—1939 w szkolnictwie zawodowym; 1946—1952 w szkolnictwie zawodowym; 1952 — podręcznik nauki rysunku dla szkół zawodowych, wyd. Kraków 1958.

# Myśli o sztuce

*Mówiło się o malarstwie: ważne jest nie „co”, ale „jak”. Dla mnie jednak najważniejsze wydaje się „po co”.*

\* \* \*

*W sztuce angażuje i kształtuje się cała osobowość człowieka: twórcy — spontanicznie; odbiorcy — współcześnie.*

\* \* \*

*Dzieło sztuki nie jest celem samo dla siebie i nie ma żadnej wartości absolutnej. Posiada ją tylko wewnętrzna treść, która od artysty do odbiorcy przez nie przepływa.*

\* \* \*

*Doznanie artystyczne poszerza i pogłębia naszą osobowość zarówno uczuciowo, jak intelektualnie i pragmatycznie. Takie jest zadanie sztuki i w zasadzie pozostaje obojętne jakimi środkami to osiąga.*

\* \* \*

*Artysta prawdziwy nie dostarcza odbiorcy tego czego on ŻĄDA, ale tego czego naprawdę POTRZEBUJE.*

\* \* \*

*Talent jest to zdolność twórcy znajdowania materialnej formy dla własnych przeżyć duchowych w celu przekazywania ich innym ludziom.*

\* \* \*

*W możliwości oddziaływania a nawet kształtowania psychiki jednostkowej i społecznej leży siła, wartość i tytuł do godności sztuki.*

\* \* \*

*Postać ludzka w sztuce gra od jej początków szczególną rolę ponieważ sam człowiek stanowi szczególny jednorazowy świat; wystarczy by sztuka tylko pośredniczyła w kontakcie z tym światem — a już przekazuje wartościowe treści.*



Forma dzieła sztuki zbudowana jest zawsze z elementów znalezionych w naturze, nie jest więc w stanie uwolnić się od „rzeczowości”. Ale odtwarzanie obiektywne natury nie jest sztuką, tylko umiejętnością (naturalizm). „Obraz naturalistyczny” jest w najlepszym razie dokumentacją przyrodniczą, techniczną lub historyczną. Sztuką zaczyna być dopiero ludzka INTERPRETACJA natury. Artysta określa swój osobisty stosunek do rzeczywistości intelektualnie, wzruszeniowo i pragmatycznie. To by można uznać za główne cechy „realizmu”.

\* \* \*

Zasadniczym przekąźnikiem treści jest własny, OSOBISTY porządek, którym artysta interpretuje naturę. Ten twórczy, humanistyczny porządek zawarty jest w każdym dobrym obrazie „realistycznym”, jako najistotniejszy czynnik jego formy. Od niego zaczyna się proces odbioru, on poddaje tonację, on decyduje o charakterze i kierunku w jakim odbiór dzieła sztuki przebiega.

\* \* \*

W sztuce każda forma z czasem się przeżywa; gdy jej elementy tracą swoje skojarzenia i stają się puste, zastępowana jest przez inną, tak zwaną w danej chwili nowoczesną.

\* \* \*

Zmienność formy sztuki jest faktem ale nie jest równoznaczna z postępem, ani z rozwojem, ani z wznoszeniem się.

\* \* \*

Inność formy w sztuce sama przez się nie jest gwarancją „nowoczesności”, jeżeli nie wynikła z wewnętrznej konieczności.

\* \* \*

Stwierdzanie „nowości” czy „nowoczesności” formy sztuki nie oznacza wcale wyższego jej poziomu i wartości.

\* \* \*

Każda kultura ma swoje kręgi i warstwy. Gdy dla jednych zaistniała konieczność odmiany dla innych dawniejsza forma artystyczna jest jeszcze ciągle niezżyta. To zapewnia kulturze jej ciągłość.

Adam Bunsch

**MALARSTWO**



1. Niebieski ptak, 1919, olej, 90 × 53
2. Do zwycięstwa, 1921, olej, 60 × 76
3. Portret, 1922, olej, 62 × 47
4. Autoportret, 1923, olej, 50 × 38
5. Wykład o czicwieku, 1923, olej, 75 × 63
6. Portret żony, 1924, olej, 100 × 75
7. Śmierć i zapcmnienie, 1926, olej, 64 × 73
8. Narodziny, 1926, olej, 108 × 145
9. Przegląd odwodów, 1927, olej, 70 × 80
10. Ogrodnicy, 1927, olej, 40 × 55
11. Zmartwychwstanie, 1927, olej, 110 × 145
12. Kula karabinowa, 1929, olej, 110 × 145  
wł. Muzeum Narodowego w Warszawie
13. Mróz, 1929, olej, 52 × 71
14. Portret żony, 1929, pastel, 62 × 48
15. Grządki, 1929, olej, 50 × 37
16. Portret żony, 1930, pastel, 62 × 48
17. Portret żony, 1930, olej, 112 × 63
18. Niewiasty u grobu, 1930, olej, 90 × 145
19. Opowieść o kwiatach, 1930, olej, 108 × 145
20. Zajęty okop, 1930, olej, 108 × 108
21. Okop, 1930, olej, 40 × 40
22. Strach, 1931, olej, 85 × 150
23. Jastrząb, 1931, olej, 66 × 143
24. Fatum, 1931, olej, 50 × 48
25. Przywidzenia, 1931, olej, 50 × 40
26. Autoportret, 1932, pastel, 62 × 48
27. Las, 1932, pastel, 62 × 48
28. Staruszka, 1932, pastel, 62 × 48
29. Portret żony i synka, 1932, olej, 96 × 155
30. Alarm, 1932, olej, 110 × 145
31. Portret matki, 1932, pastel, 48 × 32
32. Przepaść, 1933, olej, 140 × 100
33. Gaszenie wapna, 1933, olej, 40 × 54
34. Dzieci w lesie, 1933, olej, 65 × 49  
wł. Muzeum Narodowego w Warszawie
35. Portret córki, I, 1933, pastel, 62 × 48
36. Żona z córką, 1933, pastel, 49 × 64
37. Portret syna I, 1933, pastel, 62 × 48
38. Portret syna II, 1933, pastel, 62 × 48
39. Portret syna III, 1933, pastel, 62 × 48
40. Portret syna IV, 1934, pastel, 62 × 48
41. Portret syna V, 1934, pastel, 62 × 48
42. Portret syna VI, 1934, pastel, 62 × 48
43. Portret córki II, 1934, pastel, 62 × 48
44. Portret córki III, 1934, pastel, 62 × 48
45. Śpiące dziecko, 1934, pastel, 48 × 62
46. Portret żony, 1934, pastel, 62 × 48
47. Pejzaż z Bielska, 1934, olej, 62 × 80
48. Za kulisami, 1935, olej, 145 × 85
49. Wiosna, 1935, olej, 135 × 225
50. Portret córki IV, 1936, akwarela, 68 × 51
51. Portret córki V, 1936, pastel, 62 × 48
52. Góral, 1936, pastel, 62 × 48
53. Chmury, 1939, pastel, 62 × 48
54. Zboże, 1939, pastel, 48 × 63
55. Hangar, 1944, akwarela, 57 × 78
56. Uzupełnianie paliwa, 1944, akwarela, 57 × 78
57. Hyde Park, 1945, akwarela, 76 × 54
58. Karty, 1947, olej, 115 × 70
59. Kawiarenka, 1947, olej, 70 × 55
60. Garbarnia, 1947, olej, 88 × 112
61. Strzelnica, 1947, olej, 70 × 55
62. W ogrodzie, 1947, olej, 82 × 61
63. Irysy, 1947, olej, 48 × 64
64. Piwonie, 1947, olej, 75 × 55
65. Portret, 1948, olej, 70 × 55
66. Pranie, 1948, olej, 65 × 84
67. Cygański obóz I, 1948, olej, 58 × 76
68. Cygański obóz II, 1948, olej, 48 × 61
69. Cygańska buda, 1948, olej, 48 × 61
70. Las tatrzański I, 1948, pastel, 62 × 48
71. Las tatrzański II, 1948, pastel, 62 × 48
72. Las tatrzański III, 1948, pastel, 62 × 48
73. Lasek Wolski, 1948, pastel, 62 × 48
74. Portret syna, 1949, olej, 115 × 70
75. Sad, 1949, olej, 75 × 108
76. Dzikie ogród, 1950, pastel, 62 × 48
77. Bolków, 1950, pastel, 62 × 48
78. Dęby, 1950, pastel, 62 × 48



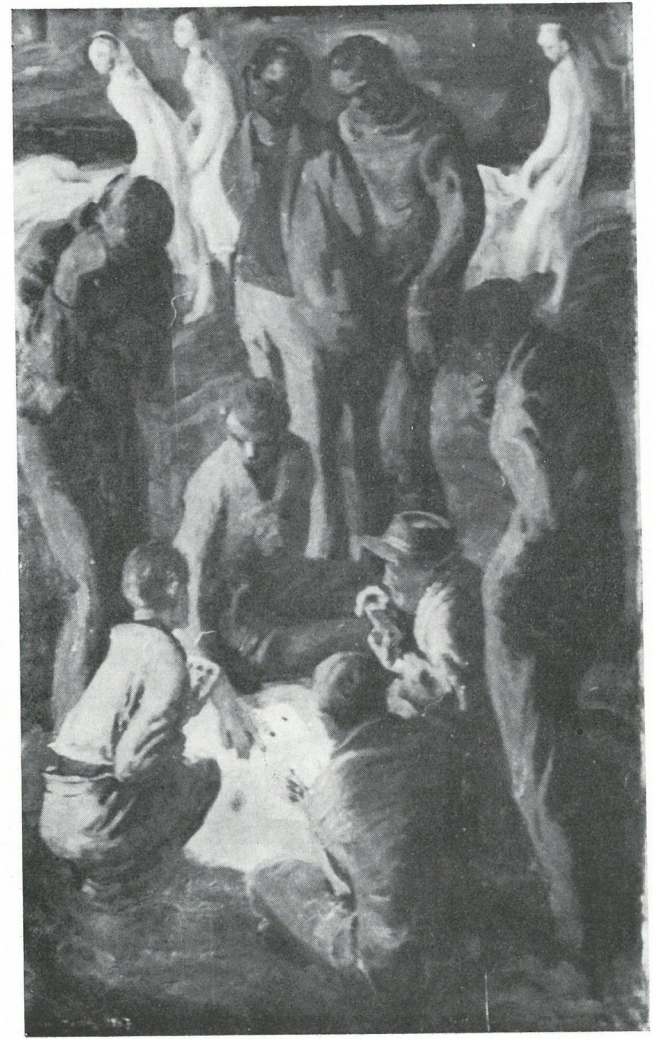
79. Pola, 1950, pastel, 62 × 48
80. Ściernisko, 1950, pastel, 62 × 48
81. Lasek, 1950, pastel, 62 × 48
82. Las tatrzański I, 1950, pastel, 62 × 48
83. Las tatrzański II, 1950, pastel, 62 × 48
84. Las tatrzański III, 1951, pastel, 62 × 48
85. Las tatrzański IV, 1951, pastel, 62 × 48
86. Portret syna, 1951, pastel, 62 × 48
87. Pola, 1951, pastel, 48 × 62
88. Bolków I, 1951, pastel, 62 × 48
89. Bolków II, 1951, pastel, 62 × 48
90. Bolków III, 1951, pastel, 62 × 48
91. Chłopiec i kot, 1951, olej, 130 × 100
92. Chwasty, 1951, olej, 62 × 48
93. Warszawa, 1953, akwarela, 38 × 56
94. Papieros, 1955, akwarela, 75 × 55
95. Portret, 1955, olej, 63 × 72
96. Wiejska droga, 1956, akwarela, 56 × 38
97. Dolina, 1956, akwarela, 39 × 57
98. Wieś, 1956, akwarela, 38 × 56
99. Sady, 1956, akwarela, 38 × 57
100. Park, 1956, akwarela, 53 × 68
101. Aktorzy na widowni, 1956, olej, 105 × 166
102. Wieś Rybna, 1956, akwarela, 55 × 38
103. Sad, 1956, akwarela, 38 × 55
104. Pejzaż zimowy, 1956, olej, 68 × 50
105. Niedzica-wieś, 1957, akwarela, 55 × 77
106. Dunajec I, 1957, akwarela, 55 × 76
107. Skała nad Dunajcem, 1957, akwarela, 56 × 47
108. Nad rzeką, 1957, akwarela, 46 × 57
109. Dunajec II, 1957, akwarela, 57 × 44
110. Stare drzewo, 1957, akwarela, 40 × 53
111. Pola, 1957, akwarela, 46 × 58
112. Kaczki, 1957, akwarela, 40 × 53
113. Zosieńka, 1962, olej, 78 × 62
114. Adaś, 1962, olej, 80 × 58
115. Zośka, 1962, olej, 100 × 56
116. Natarcie, 1962, olej, 95 × 95
117. Plama na słońcu, 1962, olej, 62 × 77
118. Głowy, 1963, mozaika, 50 × 60

## GRAFIKA



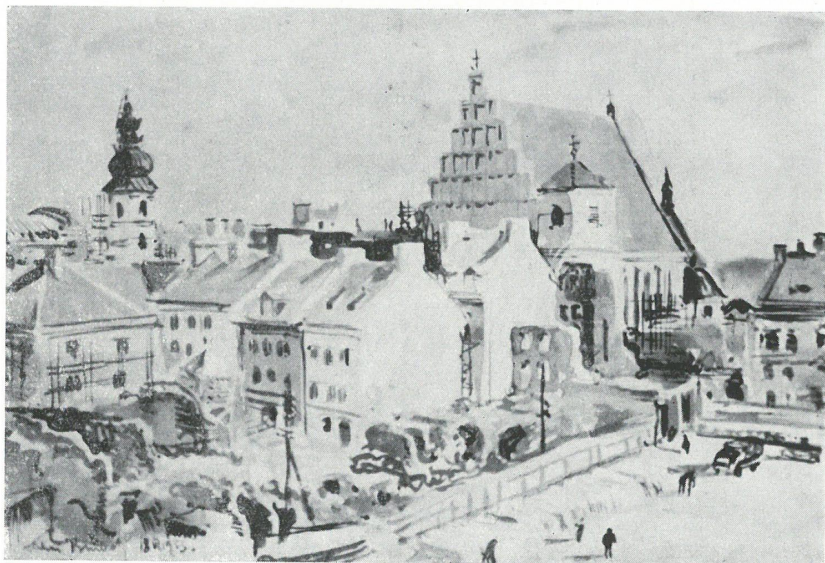
1. Zimorodki, 1931, drzeworyt barwny, 35 × 50
2. Pies, 1931, drzeworyt, 35 × 50
3. Indyk, 1931, drzeworyt, 35 × 50
4. Kaczka, 1931, drzeworyt, 35 × 50
5. Piesek, 1931, drzeworyt, 35 × 50
6. Gęsi, 1932, drzeworyt, 35 × 50
7. Kogut, 1932, drzeworyt, 35 × 50
8. Główwka, 1933, drzeworyt, 35 × 50
9. Cyklamen, 1934, drzeworyt, 35 × 50
10. Puchacz, 1934, drzeworyt, 35 × 50
11. Koguty, 1935, drzeworyt, 35 × 50
12. Dzika róža, 1936, drzeworyt, 35 × 50
13. Pisklęta, 1936, drzeworyt, 35 × 50
14. Żłote bażanty, 1936, drzeworyt, 35 × 50
15. Żaby, 1936, drzeworyt, 35 × 50
16. Owca, 1937, drzeworyt, 35 × 50
17. Spadochroniarz, 1942, sucha igła, 35 × 50
18. Pilot, 1942, rys. oł., 35 × 50
19. Strzelec, 1942, rys. oł., 35 × 50
20. Ostatni papieros, 1942, akwaforta, 35 × 50
21. Ciapiek, 1942, rys. oł., 35 × 50
22. Kierowca czołgu, 1943, rys. oł., 35 × 50
23. Czołgi, 1943, rys. oł., 35 × 50
24. Pilot, 1944, litografia, 35 × 50
25. Sokół, 1948, drzeworyt barwny, 35 × 50
26. Trzmięle, 1948, drzeworyt, 35 × 50
27. Mniszek, 1948, drzeworyt, 35 × 50
28. Dziewczyna, 1948, sangwina, 35 × 50
29. Szczygły, 1949, drzeworyt, 35 × 50
30. Bażanty, 1950, drzeworyt, 35 × 50
31. Kót, 1951, drzeworyt, 35 × 50
32. Akacja, 1953, drzeworyt, 35 × 50
33. Sikorki, 1953, drzeworyt, 35 × 50
34. Wróble, 1961, drzeworyt, 35 × 50
35. Na gałázce, 1962, drzeworyt, 35 × 50
36. Kury, 1962, drzeworyt, 35 × 50
37. Szczygły na ostach, 1962, drzeworyt, 35 × 50

## REPRODUKCJE

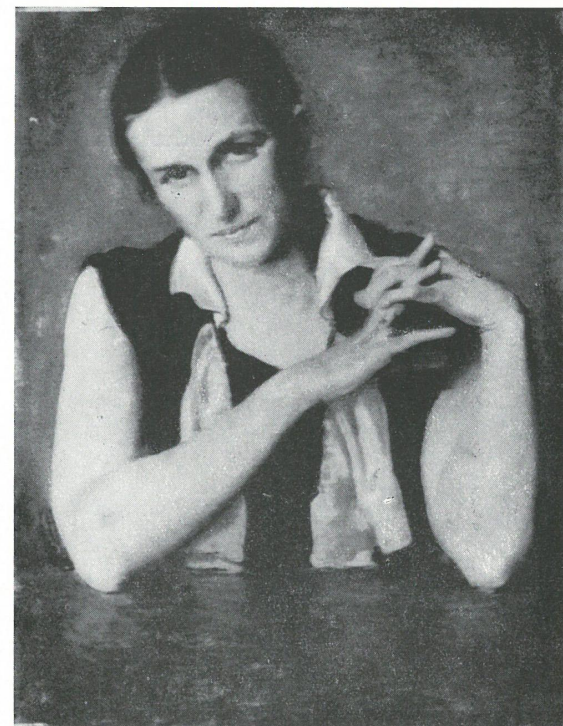


*Karty, 1947, olej*





*Warszawa, 1953, olej*



*Portret żony, 1930, pastel*



*Chłopiec i kot, 1951, olej*



*Do zwycięstwa, 1921, olej*



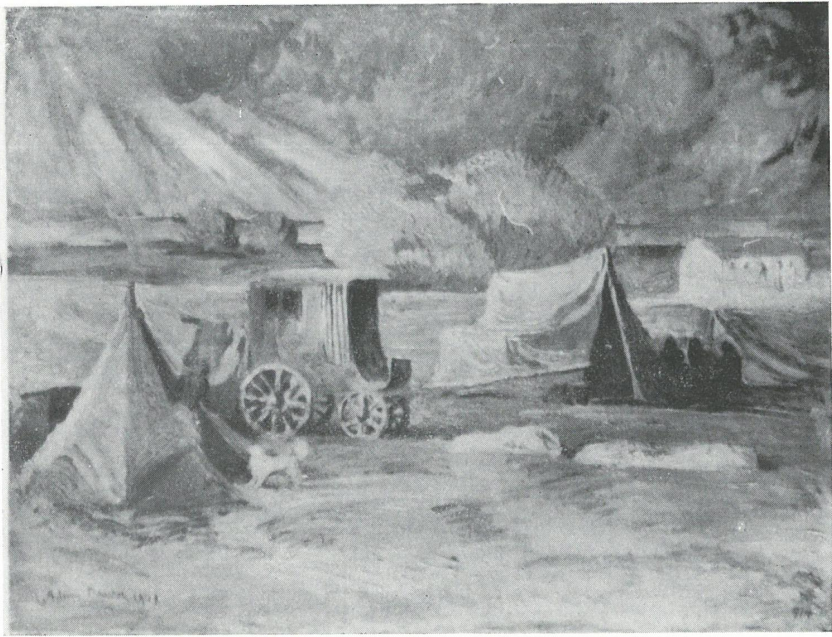


Szczygły, 1949, drzeworyt



Zośka, 1962, olej





*Cygański obóz, 1948, olej*

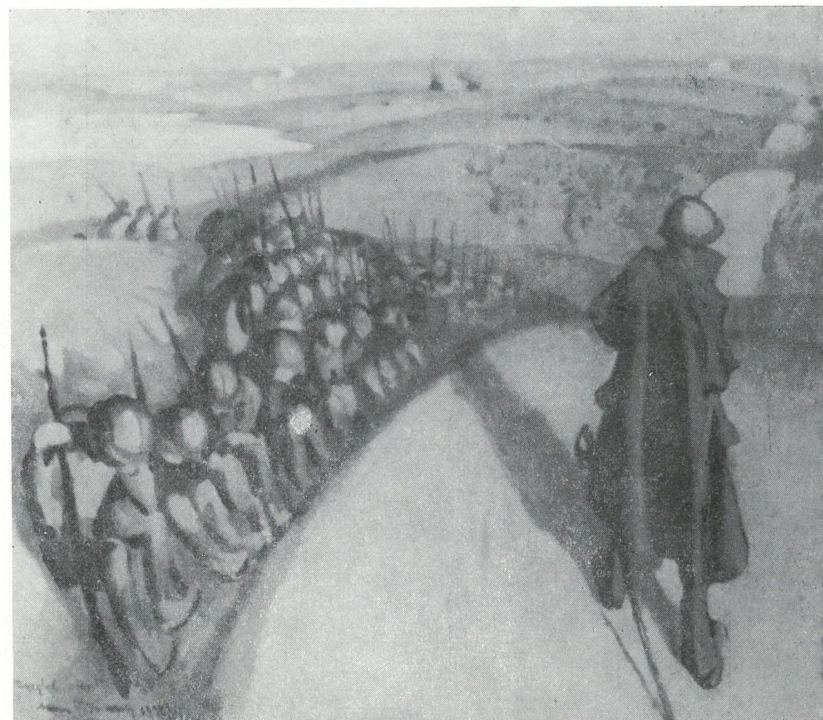


*Natarcie, 1962, olej*





*Fatum, 1931, olej*



*Przełęcz odwodów, 1927, olej*





*Za kulisami, 1935, olej*



*Portret syna, 1949, olej*





*Portret syna, 1934, pastel*



*Portret córki, 1933, pastel*



*Niedzica-wieś, 1957, akwarela*



Projekt ekspozycji: Adam Bunsch  
Projekt plakatu: Natalia Jarczevska  
Redakcja katalogu: Tamara Bryjowa (CBWA)  
Opracowanie graficzne katalogu: Natalia Jarczevska  
Redakcja techniczna: Jan Heydrich (CBWA)



C.B.W.A. · ZACHĘTA · PL. MAŁACHOWSKIEGO 3

