

9/1962zach

WYSTAWA

KULTURA

ARTYSTYCZNA

WSI

MAZOWIECKIEJ



WYSTAWA — KULTURA ARTYSTYCZNA WSI MAZOWIECKIEJ

WYSTAWA — KULTURA ARTYSTYCZNA WSI MAZOWIECKIEJ

PREZYDIUM WOJEWÓDZKIEJ RADY NARODOWEJ – WYDZIAŁ KULTURY W WARSZAWIE
MUZEUM KULTURY I SZTUKI LUDOWEJ
CENTRALNE BIURO WYSTAW ARTYSTYCZNYCH

WYSTAWA – KULTURARTYSTYCZNA WSI MAZOWIECKIEJ

WARSZAWA – LIPIEC 1962
„ZACHĘTA“ PLAC MALACHOWSKIEGO 3

Wystawa zorganizowana z okazji Roku Ziemi Mazowieckiej przez:

Prezydium Wojewódzkiej Rady Narodowej Wydział Kultury
Muzeum Kultury i Sztuki Ludowej
Centralne Biuro Wystaw Artystycznych

przy współudziale

Zespołu do Spraw Plastyki Ministerstwa Kultury i Sztuki
i Wydziału Kultury Prezydium Stołecznej Rady Narodowej

Komisarz Wystawy – Mgr Antoni Śledziwski

Konsultanci Wystawy:

Prof. dr Ksawery Piwocki
Dr Kazimierz Pietkiewicz
Dr Tadeusz Delimat

Autor scenariusza – Mgr Hanna Chwierut

Wybór i opis eksponatów – Mgr Barbara Kaznowska

Projekt ekspozycji – Czesław Łączka

Projekt plakatu – Waldemar Świerzy

Opracowanie graficzne katalogu – Jan Heydrich

Redaktor katalogu – Antoni Śledziwski

Zdjęcia – Bogdan Czarnecki, Stefan Deptuszewski, Ewa Kozłowska-Tomczyk, Jan Świdorski

W ramach obchodów 1000-lecia Państwa Polskiego rok 1962 obchodzony jest m. in. jako Rok Ziemi Mazowieckiej. Okoliczność ta stała się okazją do rozwinięcia jeszcze szerszego programu aktywizacji gospodarczej i kulturalnej Mazowsza. Aktywizacja przemysłowa i rolnicza, rozwój bazy szkolnictwa, uporządkowanie miast i osiedli — to podstawowe kierunki współdziałania rad narodowych ze społeczeństwem województwa warszawskiego. Celem tego współdziałania jest nie tylko likwidacja wiekowych zaniedbań i dokonanie przeobrażeń gospodarczych poprzez podniesienie wydajności przemysłu i rolnictwa, ale również stworzenie warunków do szerokiego rozwoju kultury i udostępnienie mieszkańcom naszego województwa dorobku wiedzy ogólnej, nauki i sztuki. Wspaniała wystawa Sztuki Warszawskiej eksponowana z okazji 100-lecia Muzeum Narodowego, sesja popularnonaukowa zorganizowana w czerwcu br. w Płocku przez zespół naukowców Stolicy, której oprawę stanowiły wystawy ilustrujące dorobek nauki o Mazowszu oraz sztukę Mazowsza, liczne obchody lokalne, jak: Dni Kwitnącej Jabłoni w powiecie grójeckim, Dni Kultury Kurpiowskiej w Ostrołęce, Złot Mazowieckiej Chorągwi ZHP i turystyki pieszej w Płocku, wreszcie otwarcie licznych szkół Tysiąclecia i obiektów kulturalnych — oto najważniejsze wydarzenia kulturalne i oświatowe Roku Ziemi Mazowieckiej.

Eksponowana w warszawskiej „Zachęcie“ Wystawa Kultury Artystycznej Wsi Mazowieckiej jest jednym z tych właśnie wydarzeń kulturalnych. Mazowsze, które w przeważającej większości znalazło się obecnie w granicach administracyjnych województwa warszawskiego, może poszczycić się niemałym dorobkiem w zakresie sztuki ludowej i folkloru. Wystarczy choćby przypomnieć sukcesy artystyczne Zespołu Pieśni i Tańca „Mazowsze“ i uświadomić sobie, że to od mazowieckich pieśni i tańców

zaczął się rozgłos Zespołu, że drogę pełną sukcesów wytknął mu nie tylko Tadeusz Sygietyński, ale i folklor mazowieckiego ludu, że tkaniny i wycinanki z terenu Mazowsza znane są i cenione w kraju i za granicą. Doceniając wartości artystyczne tradycyjnej kultury ludowej w ciągu 17 powojennych lat zorganizowano na terenie Mazowsza 21 wystaw i konkursów sztuki ludowej, które spowodowały ponowny rozwój wielu cennych pod względem estetycznym i wychowawczym a zapomnianych już technik i znacznie przyczyniły się do popularyzacji kultury polskiej za granicą.

Ekspozowana obecnie Wystawa Kultury Artystycznej Wsi Mazowieckiej będzie jednym z dalszych ogniw prowadzonej systematycznie przez Prezydium Wojewódzkiej Rady Narodowej opieki nad sztuką ludową i jej twórcami i przyczyni się niewątpliwie do dalszej popularyzacji najlepszych jej osiągnięć wśród społeczeństwa Stolicy i kraju.

Dbając o wszechstronny rozwój kulturalny mieszkańców Mazowsza, oddając do ich dyspozycji nowoczesne środki upowszechnienia kultury, wyposażając domy kultury i świetlice w radia i telewizory, troszczymy się jednocześnie o rozwijanie tych elementów tradycyjnej kultury, które nadal mogą być w pełni przydatne artystycznie i wychowawczo.

Poza upowszechnianiem dobrego teatru i muzyki, poza prowadzoną na szeroką skalę działalnością oświatową, szczególną uwagę zwraca się obecnie w województwie warszawskim na upowszechnianie plastyki, na kształtowanie dobrego smaku estetycznego i zwalczanie wszelkiej pseudo-sztuki. Program ten realizowany jest poprzez objęcie wszystkich miast powiatowych i większych wsi siecią objazdowych wystaw artystycznych organizowanych przy pomocy Związku Polskich Artystów Plastyków, Towarzystwa Przyjaciół Sztuk Pięknych, Towarzystwa Popierania Twórczości itp.

Znaczna ich część będzie miała charakter dydaktyczny i zostanie uzupełniona odczytami o sztuce. W porozumieniu ze Związkami Zawodowymi akcja wystawiennicza zostanie rozszerzona na wszystkie większe ośrodki przemysłowe.

Aktywizację kulturalną województwa warszawskiego realizujemy uwzględniając jego rejonizację gospodarczą i kulturową i wynikającą stąd specyfikę Kurpiowszczyzny, Podlasia czy Mazowsza Płocko-Ciechanowskiego. Poważną rolę w zakresie aktywizacji kulturalnej społeczeństwa odgrywają stowarzyszenia kulturalne. Na terenie województwa warszawskiego istnieje obecnie 12 tego rodzaju stowarzyszeń, które prowadzą m. in. upowszechnianie plastyki i sztuki ludowej, wydobywają nieraz z zapomnienia ciekawe eksponaty, pieśni i tradycje ludowe. Specjalne wśród nich miejsce zajmuje Płockie Towarzystwo Naukowe, prowadzące badania antropologiczne, socjologiczne, etnograficzne i językoznawcze pod patronatem Polskiej Akademii Nauk.

W Roku Ziemi Mazowieckiej pragniemy tym bardziej pogłębić aktywność kulturalną i społeczną stowarzyszeń i działaczy, zwiększyć zasób wiedzy o historii i kulturze Mazowsza, zbliżyć mieszkańców naszego województwa i Stolicy. Jest to niezbędny warunek do wyrobienia patriotyzmu lokalnego — w najlepszym sensie tego słowa — z którego wypływa troska o aktywizację kulturalną i gospodarczą swego środowiska, o podnoszenie estetyki miast, osiedli i wsi. Ogromne znaczenie w tej akcji mieć będą muzea regionalne, które stanowić będą ośrodki działalności metodycznej szerokiego grona działaczy i opiekunów społecznych. Perspektywiczny program rozwoju muzeów w województwie warszawskim opracowany został już przez zespół dyrektorów muzeów pod kierownictwem Prof. dr Stanisława Lorentza. Przewidziane w planie 5-letnim muzea oparte będą z zasady o dział historyczny związany z regionem. Będzie to przede wszystkim Płockie Muzeum Okręgowe i podległe mu Muzeum Romantyzmu w Opinogórze, Podlaskie Muzeum Regionalne i Lapidarium w Liwie, Muzeum Biograficzne poświęcone pamięci Kazimierza Pułaskiego i kulturze wieku XVIII w Warce, Muzeum Zabawkarstwa w Pułtusku i Muzeum Ruchów Robotniczych w Żyrardowie. Wszystkie te muzea mieścić się będą w odbudowanych lub adaptowanych obiektach zabytkowych. Ponadto — co w tym wypadku jest szczególnie istotne — przewiduje się zorganizowanie Muzeum Etnograficznego na

wolnym powietrzu, tzw. skansenu, w oparciu głównie o region Kurpiowszczyzny.

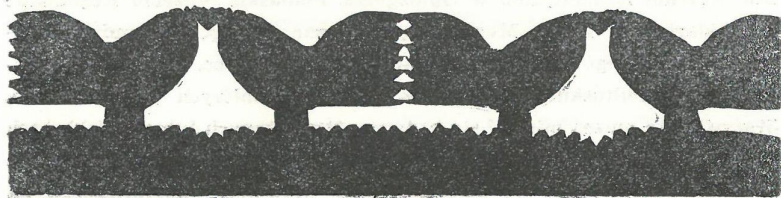
Muzea te staną się niewątpliwie najczynniejszymi ośrodkami opieki nad sztuką ludową oraz zajmą się upowszechnieniem najwartościowszych artystycznie przedmiotów sztuki ludowej Mazowsza.

Pragnę podkreślić dużą w tym zakresie zasługę warszawskiego Muzeum Kultury i Sztuki Ludowej, oraz Zespołu do Spraw Plastyki Ministerstwa Kultury i Sztuki, który od lat wydatnie pomaga naszemu Wydziałowi Kultury w organizacji wystaw i konkursów.

Z przyjemnością także podkreślam, że Centralne Biuro Wystaw Artystycznych nawiązało z Prezydium Wojewódzkiej Rady Narodowej owocną współpracę w zakresie upowszechniania plastyki i sztuki ludowej, a wynikiem tej współpracy jest m. in. i ta wystawa eksponowana właśnie w gmachu CBWA.

Niech będzie ona wyrazem rozwijającej się współpracy Stolicy z Mazowszem i dalszym krokiem na drodze wzajemnego zbliżenia kulturalnego.

DR JANUSZ ŁOPUSKI
Zastępca Przewodniczącego Prezydium
Wojewódzkiej Rady Narodowej
w Warszawie



Jednym z elementów składających się na całość obchodów związanych z Rokiem Ziemi Mazowieckiej jest niniejsza wystawa, której profil stara się określić sformułowanie tytułu pod jakim została zorganizowana. Zadaniem jej jest przedstawienie tylko jednego aspektu sztuki ludowej z zawężeniem do obszaru Mazowsza w znaczeniu historycznym i etnicznym. Tym wybranym problemem jest wychwycenie potrzeb estetycznych, a następnie prześledzenie narodzin i rozwoju skłonności artystycznych, jakie towarzyszą powstawaniu wszystkich elementów składających się na całość kultury ludowej. Celowo więc pominięta została inwencja ludowa zmierzająca do stworzenia form opanowania i użytkowania natury oraz cały proces towarzyszący udoskonalaniu narzędzi pracy. Zamieszczając w ekspozycji przedmioty codziennego użytku (narzędzia pracy, sprzęty, strój, ceramikę itp.) podkreślamy ich wartości formalne. Staramy się w nich wychwycić i pokazać te wszystkie elementy, których powstanie warunkuje potrzeba estetyczna. Ciągłe poszukiwanie piękna w formach coraz to innych, wzbogaconych na nowo odkrywanymi elementami, pozwoliło sztuce ludowej, mimo zmiennych kolei losu, przetrwać do dzisiaj i stać się nieraz twórczą inspiracją w dziełach artystów profesjonalnych. Mazowsze, które niemal całkowicie mieści się dziś w ramach województwa warszawskiego, do okresu rozbitcia dzielnicowego było częścią składową Polski. Wyodrębnione jako księstwo mazowieckie pod władzą młodszej linii Piastów stanowiło samodzielny organizm państwowy, prężny, dzielnie opierający się najazdom Prusów i Jądzwingów, a następnie (od drugiej połowy XIII w.) Litwinów i Krzyżaków.

Zasadniczymi obszarami wchodzącymi w skład Mazowsza były ziemie Warszawska, Płocka i Rawska rozciągające się po obu brzegach środkowego biegu Wisły.

Dzięki swemu centralnemu położeniu, księstwo nabiera znaczenia ogólnopolskiego w związku z przesunięciem na północ środka ciężkości Rzeczypospolitej (po unii z Litwą) i uzyskaniu dostępu do Bałtyku (po przyłączeniu Pomorza gdańskiego). Wzdłuż traktów handlowych rzecznych i lądowych rozwijają się grody i kasztelanie takie jak: Czersk (siedziba Konrada Mazowieckiego), Czerwińsk, Płock (rezydencja Władysława Hermana i Bolesława Krzywoustego), Wyszogród, Zakroczym, Gostynin i in., ważne dla Mazowsza jako ośrodki życia politycznego, gospodarczego i kulturalnego. Po bezpotomnej śmierci ostatniego z książąt mazowieckich – Janusza (1526 r.) Zygmunt Stary przyłącza księstwo do Korony, a Zygmunt III po pożarze Krakowa i Wawelu przenosi do Warszawy stolicę państwa (1596 r.). Odtąd, aż po pierwszy rozbiór Polski, Mazowsze dzieli los Rzeczypospolitej wraz z innymi dzielnicami.

Na wykształcenie się grup regionalnych, zróżnicowanych odmiennościami elementów kulturowych, miał zasadniczy wpływ cały układ geofizyczny terenu, który obejmował wielkie obszary puszczańskie jak np. puszcze: Kurpiowską, Jaktorowską i Kampinoską.

Inne było środowisko geograficzne w dziale wielkich wód (Wisła, Narew, Bug), inne znowu na rozległych nizinach graniczących z Podlasiem. Śledząc nakreślony jeszcze przez O. Kolberga podział Mazowsza na cztery zasadnicze człony (Mazowsze polne czyli kraj zachodni, Mazowsze leśne tj. ziemie wschodnie, Mazowsze stare po prawej stronie Wisły i prawej stronie Bugu oraz obu brzegach Narwi, i wreszcie Mazowsze pruskie) będzie nam łatwiej znaleźć więź, jaka w powstawaniu grup regionalnych istnieje między tradycją historyczną a warunkami geofizycznymi. Materiał zebrany dla zilustrowania założeń ekspozycji został podzielony według tworzywa, przy czym przyjęto trzy zasadnicze grupy: drewno, włókno lniane i wełniane oraz glinę. Przy pomocy tak zestawionego układu materiałowego najłatwiejsze i najczytelniejsze wydaje się prześledzenie rozwoju form od najprostszych przez coraz to bardziej wyszukane spełniające zadanie zaspokajania podstawowych potrzeb życiowych a równocześnie świadczące o pojawieniu się własnych pojęć estetycz-

nych, których zaspokojeniem stała się rozwinięta forma artystyczna. Ostatnim etapem na tej drodze jest zrodzenie się samodzielnie żyjącej sztuki ludowej, która znajdzie pełny wyraz w rzeźbie (w materiałach takich jak drewno, glina, wosk i ciasto), wycinance, pisance itp. Wiś traktowano kiedyś jako organizm społecznie jednolity, co pociągało za sobą przekonanie, że wartości sztuki ludowej tkwią w niezmiennym kontynuowaniu motywów, które wytworzyła przeszłość.

Tymczasem kultura ludowa, a wraz z nią i sztuka, jest zjawiskiem żywym, podlega prawom rządzącym całą naturą, nie daje się zamknąć w raz zakreślonych granicach, ulega ciągłej zmienności wyrażającej się asymilowaniem coraz to nowych elementów kultury ościennej bardziej prężnych ośrodków regionalnych lub kultury miejskiej i dworskiej. Przechodzi okresy ostrego kryzysu, nieraz nawet kompletnego zaniku kontynuacji tradycyjnych form, by pod wpływem jakiegoś bodźca ożywić się na nowo i w oparciu o tradycję iść dalej nową twórczą drogą.

Zebrane na wystawie przykłady wielu dziedzin twórczości ludowej pokazują przemiany jakie w zakresie formy i treści dokonywały się na przestrzeni wielu dziesiątków lat. Wspomniane już środowiska geograficzne wpłynęły na ukształtowanie się podstawowych zajęć ludności, a więc rolnictwa na terenach nizinnych, myślistwa i bartnictwa na obszarach puszczy, rybołówstwa wzdłuż rzek i nad brzegami jezior. Pociągnęło to za sobą rozwój pewnych technik i działów wytwórstwa ludowego, pielęgnowanych w przeszłości niejednolicie, zależnie od występowania potrzebnego tworzywa i predyspozycji mieszkańców. Budownictwo drewniane rozwinięte najsilniej na ziemiach zamieszkałych przez Kurpiów z rozwiniętym do finezyjności ornamentem, utrzymało się na tym terenie znacznie dłużej niż na innych ziemiach Mazowsza dzięki sąsiedztwu lasów dostarczających budulca.

Stolarstwo posiadające w przeszłości własne tradycje na obszarach całego Mazowsza przetrwało najdłużej na terenach powiatów gostyńńskiego, rawskiego i Kurpiowszczyzny, przechodząc powolną ewolucję w zakresie ornamentu i formy. Początki jego tkwią w adaptowaniu form przyrody,

wykorzystywaniu samorodnych elementów natury na sprzęty i naczynia. W miarę rozwoju samego rzemiosła następuje rozwinięcie form, wykorzystywanie dodatkowego tworzywa (jak np. łyka czy słomy w meblach kurpiowskich) i pojawianie się barwnego ornamentu na skrzyniach. Proces ten możemy zaobserwować w pierwszym dziale naszej wystawy. W gronie bezimiennych snycerzy i świątkarzy tworzących rzeźby o tematyce religijnej, inspirowanej w zakresie treści a częściowo i formy przez sztukę kościelną, dopiero w ostatnim okresie zaczynamy wyróżniać i poznawać twórców indywidualnych, świadomych wagi swego sztuczności. Wychodząc z tradycyjnego zespołu tematów szukają oni dla prac swych nowego artystycznego wyrazu. Zmiany ekonomiczne i kulturalne wsi poszerzyły także zainteresowania tematyką świecką ilustrującą pracę i życie codzienne. Ich wzrastający poziom artystyczny i bardziej zróżnicowany zakres tematyki stworzyły dla rzeźby warunki nowego zastosowania w naszym życiu. Wśród rzeźbiarzy zarysowują się indywidualności, stwarzające swym twórczym dorobkiem ogromny wkład w dzieje ogólnonarodowej sztuki. Do nich bezsprzecznie należy np. czołowy rzeźbiarz ludowy Leon Kudła, wybijający się dojrzałym rozumieniem bryły, kompozycji i wreszcie koloru zastosowanego przy polichromii. Powszechnym zjawiskiem w artystycznej twórczości wsi było tkactwo. Wytworzone w tej dziedzinie odmiany regionalne różnią się przede wszystkim techniką, zastosowaniem gam czy zespołów barwnych i motywami ornamentacyjnymi. Czynnikiem mobilizującym inwencję artystyczną i pomysłowość w zakresie technik i rodzajów tkanin była samowystarczalność wsi, która cały proces od przygotowania włókna aż po skomponowanie stroju zamykała w jednym środowisku. Od XIX wieku rozwijająca się urbanizacja wsi i ekspansja wyrobów fabrycznych przyczyniły się do osłabienia wytwórczości tkackiej pozostawiając tylko dla pewnych grup regionalnych i środowisk sprzyjające warunki dalszej działalności ośrodków tkackich. Zgrupowały się one głównie w Polsce centralnej, a wśród nich na czołowe miejsce wysuwa się grupa rawsko-opoczyńska i łowicko-sanicka, dalej ośrodek kurpiowski sięgający aż do Warmii i Mazur oraz

Podlasia węgrowskiego. W tych ośrodkach formują się typy tkanin zróżnicowanych lokalnymi odmianami. Tkaniny odzieżowe w odróżnieniu od tkanin tzw. dekoracyjnych posiadają drobniejsze rozmiary elementów zdobniczych, najczęściej pasków, a także cechuje je bardziej rozległa, żywsza i silniej skontrastowana skala barwna. Już w okresie badań nad strojem ludowym przeprowadzanych przez Kolberga dały się w nim zaobserwować zmiany kolorystyczne, a także zmiany kroju i elementów dekoracyjnych. Spowodowało je powstawanie nowych odmian ogólnych i lokalnych tkanin ludowej, przy czym z reguły nowe formy wypierają stare. I w tej dziedzinie także niepoślednią rolę odegrały wpływy przenikające wraz z produkcją fabryczną z miasta, a także chęć wyróżnienia się lub odwrotnie, naśladowania ogólnie panującego obyczaju. Około połowy ubiegłego wieku przez Europę zaczęły przebiegać hasła walki z bezdusznym naśladowaniem stylów historycznych we wszystkich dziedzinach sztuki. Reakcją na zanik kultury plastycznej i zwyrodnienie rzemiosła, rękodziela i przemysłu artystycznego, w całym ogromie ujawnionych na wszechświatowej wystawie w Londynie w roku 1851, były poszukiwania nowej formy odpowiadającej wymogom współczesnego życia, upodobaniom religijnym i narodowym. Ruch ten, który obejmował trzy zakresy: społeczny, etyczny i artystyczny rozwinął się w Anglii, gdzie znalazł takich propagatorów jak Ruskin i W. Morris, a następnie przeniósł się już w mniej romantycznych formach do Holandii, Szwajcarii Niemiec i Austrii. Ogarnął on i Polskę poprzez działalność Norwida, Witkiewicza czy Wyspiańskiego. Kontynuację tej myśli podjęło na początku XX wieku TOWARZYSTWO POLSKA SZTUKA STOSOWANA a potem WARSZTATY KRAKOWSKIE i ŁAD.

Podstawowym założeniem tych prądów było hasło powrotu do doskonałej znajomości techniki i rzemiosła, do zrozumienia właściwości tworzyw stanowiących podstawę kształtowania form. Wymienione stowarzyszenia miały na celu z jednej strony uaktywnienie zamierającej po wsiach oryginalnej ludowej twórczości, z drugiej zaś przejęcie i popularyzację w kręgu całego społeczeństwa wartości artystycznych tkwiących w sztuce

ludowej. Stąd też w zakres ich działalności, obok produkcji inspirowanej przez sztukę ludową, wchodziły szerokie penetracje terenowe, których celem było poznanie dawnych form wytwórczości wiejskiej, rozbudzenie zainteresowania dla nich wśród samych twórców, a wreszcie skierowanie dalszej twórczości w kierunku kontynuacji i pielęgnowania poszczególnych technik czy dziedzin sztuki ludowej na terenie wsi. Po roku 1945 po raz wtóry stanął problem znalezienia właściwego stosunku do sztuki ludowej, wykorzystania tkwiących w niej wartości ogólnonarodowych dla dobra całego społeczeństwa. Główna rola we właściwym postawieniu tego zagadnienia przypadła Ministerstwu Kultury i Sztuki, które roztoczyło opiekę nad twórcami ludowymi, podjęło próbę umiejętnego kształtowania treści i formy twórczości ludowej, a następnie zajęło się upowszechnieniem najlepszych jej osiągnięć poprzez wystawy, konkursy, zakupy itp. Dla przeprowadzenia tego typu zamierzeń i planów konieczne było stworzenie odpowiedniej ilości instytucji, które zajęłyby się wprowadzeniem w życie konkretnych już założeń. I tak rozbudowany aparat muzeów o profilu zainteresowań etnograficznych przy pomocy działaczy terenowych oraz studentów odpowiednich wydziałów na uniwersytetach, zajął się akcją penetracyjną zmierzającą do wykrycia i zarejestrowania aktywnych jeszcze ośrodków, twórczo pielęgnujących tradycję, oraz zespołów i jednostek artystycznie uzdolnionych. Akcja ta łączyła się równocześnie z pozyskiwaniem dla zbiorów unikatowych i cennych egzemplarzy z dziedziny kultury materialnej i artystycznej wsi, oraz naukowym opracowaniem i przygotowaniem ich do dalszego wykorzystywania. Instytut Wzornictwa Przemysłowego zajął się sprawą włączenia inwencji ludowej do wzornictwa przemysłowego wskrzeszając metody zespołowej pracy plastyków ludowych z artystami profesjonalnymi. Wprowadzeniem oryginalnych form ludowych w życie społeczeństwa zajęła się również CPLiA stwarzając terenowe warsztaty wytwórcze zrzeszające lokalnych twórców, popierając artystów indywidualnych i organizując im krajowy i zagraniczny rynek zbytu. Równocześnie CPLiA poprzez komisje weryfikujące dba o wysoką rangę artystyczną wyrobów swoich twórców

i dostawców, oraz włącza się czynnie w całokształt działalności mającej na celu utrzymanie życia artystycznego wsi. Wspomniana powyżej działalność Ministerstwa Kultury i Sztuki nie ograniczyła się jedynie do poddawania projektów i roztoczenia opieki nad zabytkami sztuki ludowej i jej twórcami. Podjęło ono poprzez terenowych działaczy kulturalnych próbę uaktywnienia niektórych form twórczości ludowej drogą organizowania konkursów, wystaw i przyznawania nagród za najlepsze osiągnięcia artystyczne. Jakie znaczenie dla reaktywowania zamarłej już techniki plastycznej mogą mieć konkursy — wskazuje ciekawe zjawisko pojawienia się po kilkudziesięcioletniej przerwie wycinanki w rejonie Sannik czy Sobień Jezior właśnie po zorganizowanych na tych terenach konkursach sztuki ludowej.

Do spopularyzowania wycinanek łowickich przyczyniło się niegdyś TOWARZYSTWO POLSKA SZTUKA STOSOWANA dzięki przekazanej mu przez Leonarda Strojnowskiego dużej kolekcji wycinanek w roku 1901. Od tego czasu datuje się zainteresowanie na szeroką skalę wycinanką ludową, wzbogacane wiedzą o niej popularyzowaną przez publikacje St. Greve (poświęconą wycinance sieradzkiej), S. Udzieli (album wycinanek łowickich i kurpiowskich) i in. Mimo stosunkowo obfitej literatury o wycinance z okresu międzywojennego, zainteresowanie nią było raczej słabe i występowało jedynie wśród ludzi specjalnie sztuką ludową zainteresowanych. Równocześnie wycinanka znika ze wsi w zastraszającym tempie. Powojenne konkursy spowodowały ponowny rozwój wycinanki ludowej, ale we własnym wiejskim środowisku pozostała ona anachronizmem. Do miasta weszła natomiast bądź to w formie pierwotnej, bądź też wprowadzona została do zdobnictwa innego rodzaju niż zdobnictwo ścian. Najdłużej, w granicach dla siebie przeznaczonych, a więc jako ozdoba ścian we wnętrzu mieszkalnym, przetrwała wycinanka na Kurpiach i w okolicach Łowicza przechodząc, jak wszystkie elementy sztuki ludowej, całą drogę ewolucyjną. Bogactwo form wycinanki ludowej na Mazowszu daje podstawę do przypuszczenia, że tu właśnie narodziła się wycinanka w swej już skryształizowanej formie. Typy wycinanki kurpiow-

skiej i łowickiej najbardziej spopularyzowały się wśród społeczeństwa częstokroć ze szkodą dla pomniejszych lokalnych odmian, które dopiero dzięki konkursom i szczegółowym badaniom terenowym ujawniły swoją oryginalność. W tym miejscu chciałabym zwrócić uwagę na dwa zespoły wycinanek, a mianowicie na wycinankę sannicką i kołbielską (oba typy reprezentowane na naszej wystawie). Pierwsza z nich pokrewna jest wycinance łowickiej, cechuje ją bowiem jak i tamtą szeroka gama barwna o żywej tonacji oraz zwartość kształtu. Wycinankarki sannickie najchętniej sięgają do przedstawiania ptaków, z których za najbardziej dekoracyjnego uważają indyka. Nie cofają się także przed przedstawianiem człowieka przybierając go w barwny tradycyjny strój.

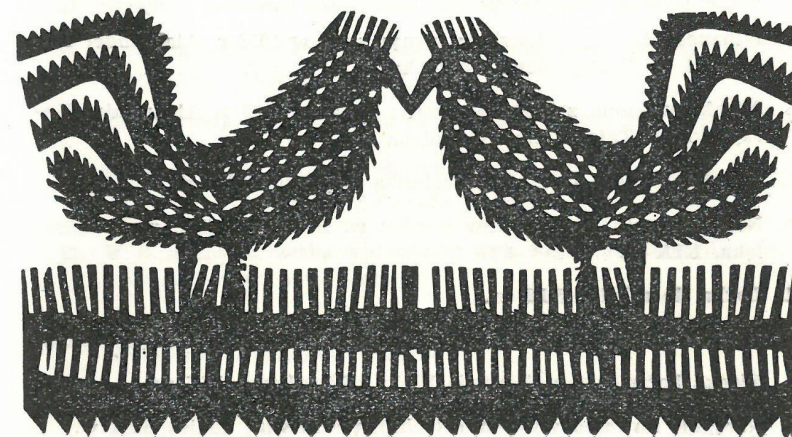
Typową formą wycinanki sannickiej są tzw. „klapoki“ tj. wycinanki o charakterze czysto ornamentacyjnym naklejane kiedyś na belkach stropu. Tworzą je dwie części: koło, oraz doklejone do niego dwie szerokie wstęgi tzw. „bandaże“ z naklejonymi warstwowo wycinankami o motywach roślinnych i geometrycznych. Autorkami wycinanek tej grupy są Maria Siedlarkowa i Zofia Makowska.

Drugi zespół to wycinanka kołbielska. Najstarsze jej zabytki pochodzące jeszcze z 1903 roku to białe ośmioboki o bardzo prostych motywach zdobniczych. Okazy późniejsze posiadają już bardziej rozbudowane motywy – głównie geometryczne zestawiane w prostokąt, wielobok a czasem i koło. Obecne wycinanki kołbielskie są typu pasmowego lub prostokątnego, często złożone z luźnych elementów. Ograniczyliśmy się w niniejszym wstępie do omówienia tylko trzech wybranych działów ekspozycji, a to: wyrobów z drewna, tkanin i wycinanek, starając się wykazać główne ich elementy estetyczne, które przeniknęły w kulturalno-artystyczne życie szerokiego społeczeństwa. Sztuka ludowa od połowy ubiegłego stulecia stała się przedmiotem zainteresowań nie tylko badaczy i teoretyków, lecz także i artystów profesjonalnych, zastanawiając swą dojrzałością, olśniewając świeżością i intuicyjną mądrością, popartą wypracowanym w ciągu długich lat doświadczeniem. Zainteresowanie to nie było jałowym zachwytem. Dojrzały artyści o głębokiej wiedzy teoretycznej, sięgali do jej

doświadczeń, czerpali z nich nowe elementy wiedzy artystycznej i znajdowali w niej inspirację dla swej twórczości. W ten sposób zapewniali sztuce ludowej napelniejsze wtopienie się w dorobek ogólnonarodowej kultury.

Dziś kiedy większość przejawów sztuki ludowej zanika, odchodzi w przeszłość, ten proces jeszcze ciągle trwa. Nadal najcenniejsze wartości sztuki ludowej przenikają poprzez dzieła artystów ludowych i profesjonalnych w dorobek czystej sztuki, w dziedzinę tzw. sztuki użytkowej, a wraz z nimi w nasze codzienne życie, a uchwytnie stają się często dopiero przy bacznej obserwacji i wnikliwej analizie.

HANNA CHWIERUT



S P I S E K S P O N A T Ó W

WYROBY Z DREWNA

1. Socha dwupolicowa; koniec XIX w.
2. Brona laskowa; koniec XIX w.
3. Widły drewniane, samorodne, dwuzębne; XX w., w. Dobrowola, pow. Grójec
4. Cepy gązewkowe; XX w., w. Liw, pow. Węgrów
5. Szuffla do wiania zboża; XX w.
6. Miarka na zboże; Kurpie, XX w.
7. Sito z łubu jodłowego i lyka lipowego; XIX w.
8. Stępa kielichowata; XIX w.
9. Żarna kadłubowe; XIX w.
10. Dzbanełk pleciony z korzenia sosny; wyk. w 1958 r. Aleksander Kaczyński w. Tatary, pow. Ostrołęka
11. Miarka pleciona z korzenia sosny; wyk. w 1958 r. Aleksander Kaczyński, w. Tatary, pow. Ostrołęka
12. Kazub na zboże wykobany techniką drażenia; XIX w.
13. Nóż do wycinania plastrów miodu; w. Brzozowy Kąt, pow. Ostrołęka, XIX w.
14. Łyżka do miodu; XIX w.
15. Naczynie do podbierania miodu wykonane z łubu drewnianego; XIX w.
16. Niecka bartnicza; w. Flewnia Biała k/Wyszkowa, XX w.
17. Naczynie na miód wykonane techniką drażenia; koniec XIX w.

18. Przyrząd rybacki, wiersza sercowa; XX w.
19. Przyrząd rybacki, kłonia czerpakowata; XX w.
20. Przyrząd rybacki, wiersza bezsercowa; XIX w.
- 21–28. Sprzęty samorodne i statki gospodarskie wykonane techniką drażenia i strugania; XIX w.
29. Stół ozdobnie profilowany; w. Budy Charciabałda, pow. Ostrołęka, XIX w.
30. Ława drewniana ozdobnie profilowana; w. Tatary, pow. Ostrołęka, XIX w.
31. Krzesło drewniane wyplatane słomą; w. Kikoł, pow. Ostrołęka, wyk. w 1948 r.
32. Krzesło z oparciem zdobionym płaskorzeźbą; wyk. w 1948 r. Konstanty Chojnowski, w. Jankowo, pow. Łomża,
33. Krzesło drewniane wyplatane wikliną; Kurpie, XX w.
34. Skrzynia wianowa, polichromowana, ornament roślinny; w. Saniki, pow. Gostynin, XX w.
35. Skrzynia wianowa rzeźbiona; Nowogród, pow. Łomża, XX w.
36. Skrzynia wianowa polichromowana, ornament roślinny; w. Jasień, pow. Rawa Mazowiecka, XX w.
37. Model chaty kurpiowskiej; w. Białusny Lasek, pow. Ostrołęka
38. M. B. Skępska, rzeźba w drewnie polichromowana; wyk. w 1958 r. Wincenty Krajewski, w. Zawidz Kościelny, pow. Sierpc
39. M. B. Skępska, rzeźba w drewnie; wyk. Stanisław Durzyński, w. Zawidz Kościelny, pow. Sierpc
40. Św. Franciszek, rzeźba w drewnie polichromowana; wyk. w 1958 r. Mieczysław Ruszkowski, Sierpc
41. Chrystus Frasobliwy, rzeźba w drewnie; wyk. w 1956 r. Mieczysław Ruszkowski, Sierpc

42. Św. Antoni, rzeźba w drewnie; wyk. w 1948 r. Piotr Łeszczynski w. Nowa Wieś k/Pruszkowa
43. Dziewczynka z ptaszkami, rzeźba w drewnie polichromowana, wyk. w 1949 r. Leon Kudła, w. Świerże, pow. Kozienice
44. Świątek, rzeźba w drewnie polichromowana; wyk. w 1946 r. Leon Kudła, w. Świerże, pow. Kozienice
45. Ukrzyżowanie, rzeźba w drewnie polichromowana; wyk. Leon Kudła, w. Świerże, pow. Kozienice
46. Modlitwa, rzeźba w drewnie polichromowana; wyk. w 1946 r. Leon Kudła, w. Świerże, pow. Kozienice
47. Ptak, rzeźba w drewnie polichromowana; wyk. w 1948 r. Leon Kudła, w. Świerże, pow. Kozienice
48. Ucieczka do Egiptu, rzeźba w drewnie; wyk. w 1948 r. Piotr Łeszczynski, Nowa Wieś k/Pruszkowa
49. M. B. Skępska, rzeźba w drewnie polichromowana; autor nieznany, pow. Płock
50. M. B. Skępska, rzeźba w drewnie polichromowana; autor nieznany, pow. Płock
51. Chrystus Frasobliwy, rzeźba w drewnie; autor nieznany, Kurpie
52. Św. Jan Nepomucen, rzeźba w drewnie; wyk. w 1927 r. Jan Kwiatkowski, pow. Sierpc
53. Chrystus Frasobliwy, rzeźba w drewnie polichromowana; autor nieznany, Kurpie
54. Świątek, rzeźba w drewnie polichromowana; autor nieznany, pow. Płock
55. Ukrzyżowanie, rzeźba w drewnie polichromowana; autor nieznany, pow. Płock
56. Ukrzyżowanie, rzeźba w drewnie; wyk. w 1936 r. autor nieznany, pow. Płock

57. Św. Trójca, rzeźba w drewnie polichromowana; autor nieznany, pow. Płock
58. Koronacja Marii, płaskorzeźba polichromowana; autor nieznany, pow. Płock

TKACTWO

59. Kołowrotek; wyk. Bolesław Parysa, Łomża, XX w.
60. Prześlica przysiadkowa rzeźbiona; w. Żebraczka, pow. Mińsk Mazowiecki, XX w.
61. Przetyka żelazna kowalskiej roboty; pow. Przasnysz, XIX w.
62. Przetyka żelazna kowalskiej roboty; Kurpie, XIX w.
63. Płachta biała lniana o splocie prostym; wyk. współcześnie
64. Tkanina lniano-wełniana w pasy wielobarwne; wyk. ok. 1950 r. Anna Durmaj w. Sanniki, pow. Gostynin
65. Tkanina lniano-wełniana w pasy wielobarwne; wyk. ok. 1948 r. Maria Gęsiarz, w. Kamień Stary, pow. Gostynin
66. Tkanina wełniana w pasy wielobarwne; w. Krubin, pow. Gostynin, XX w.
67. Tkanina lniano-wełniana w pasy wielobarwne; w. Drwale, pow. Pułtusk, XX w.
68. Tkanina lniano-wełniana w pasy wielobarwne; wyk. H. Borkowska, w. Sadykierz, pow. Pułtusk, XX w.
69. Tkanina wełniana, krata czerwono-zielona; w. Dylewo, pow. Ostrołęka, XX w.
70. Tkanina lniano-wełniana w pasy wielobarwne; w. Łukowiec, pow. Mińsk Maz. XX w.
71. Tkanina lniano-wełniana, krata niebieska, bordowa i zielona; wyk. Marianna Powalka, w. Łukowiec, pow. Mińsk Mazowiecki, XX w.
72. Tkanina lniana, krata wielobarwna; w. Myszyniec, pow. Ostrołęka, XX w.

73. Tkanina wełniana, krata bordowo-seledynowa; w. Dębsk, pow. Żuromin, koniec XIX w.
74. Tkanina lniano-wełniana w pasy wielobarwne; wyk. Salomea Stankiewicz, w. Strzeszewo, pow. Żuromin, pocz. XX w.
75. Tkanina lniano-wełniana, w pasy wielobarwne; w. Dobra, pow. Płock, koniec XIX w.
76. Tkanina wełniana w pasy wielobarwne; w. Chociw, pow. Rawa Mazowiecka, XX w.
77. Tkanina lniano-wełniana wielobarwna tkana w „koziółki”; wyk. Jagna Wyborek, w. Liciężna, pow. Rawa Mazowiecka, XX w.
78. Tkanina lniano-wełniana w pasy wielobarwne; wyk. ok. 1948 r. Marianna Jaszczyk, w. Ruda, pow. Ryki
79. Tkanina lniano-wełniana, w pasy granatowo-białe; w. Rębków, pow. Garwolin, XX w.
80. Zapaska lniana w kratę wielobarwną, obszyta koralikami i białą koronką; w. Komorowo, pow. Pułtusk, XX w.
81. Zapaska wełniana, granatowa w poprzeczne białe paski; wyk. w 1949 r. Katarzyna Załęcka, w. Ostry Bór, pow. Garwolin,
82. Zapaska lniano-wełniana w poprzeczne barwne paski; wyk. Marianna Gajowniczek, w. Wola Starogrodzka, pow. Garwolin
83. Tkanina wykonana techniką druku maszynowego w/g wzoru zaprojektowanego przez Antoninę Kochańcową w chłopskim zespole piśmienników ze wsi Krzczonów pod kier. art. plast. Aleksandry Lewińskiej i Lidii Buczek.
84. Tkanina wykonana techniką druku filmowego w Zakładzie Film-druku I.W.P. w/g wzoru zaprojektowanego przez W. Szewczyka w młodzieżowym zespole Liceum Technik Plastycznych w Zakopanem pod kierunkiem art. plast. Antoniego Kenara
85. Tkanina wykonana techniką druku filmowego w Zakładzie Film-druku I.W.P. w/g wzoru zaprojektowanego przez Felicję Curyło w chłopskim zespole malarek z Zalipia pod kierunkiem art. plast. H. i L. Grześkiewiczów

STRÓJ

86. Strój kobiecy z Puszczy Zielonej, XX w.
87. Strój kobiecy z Puszczy Białej, XX w.
88. Strój kobiecy sannicki, pow. Gostynin, XX w.
89. Strój kobiecy rawsko-mazowiecki, XX w.
90. Strój kobiecy kołbielski, pow. Mińsk Mazowiecki
91. Fragment stroju wilanowskiego, XIX w. w. Powsin, pow. Piaseczno
92. Fragment stroju z okolic Garwolina, XX w.

HAFTY I KORONKI

93. Koszula lniana, haft czerwony; wyk. A. Bakula, pow. Przasnysz, XX w.,
94. Koszula lniana, haft czerwony; w. Moszyn, pow. Pułtusk, XX w.
95. Koszula lniana, haft czarny; w. Cieciszew, pow. Piaseczno, XX w.
96. Koszula lniana, haft czarno-żółty; w. Rzeczyca, pow. Rawa Mazowiecka, XX w.
97. Fragment koszuli lnianej, haft czerwono-czarny; w. Wólka Przekory, pow. Pułtusk
98. Fragment koszuli lnianej, haft biały; w. Placusin, pow. Pułtusk
99. Czepek tiulowy, haft biały; pow. Pułtusk, XX w.
100. Czepek tiulowy, haft biały; w. Mała Wieś, pow. Mińsk Mazowiecki, XX.
101. Czepek tiulowy, haft biały; Kurpie, XX w.

CERAMIKA

102. Miska; wyk. ok. 1955 r. Władysław Kędziorek z Osiecka, pow. Garwolin
103. Garnek, polewa czerwona; wyk. ok. 1955 r. Władysław Kędziorek z Osiecka, pow. Garwolin
104. Dzbaneł polewany i glazurowany; wyk. ok. 1954 r. Józef Budkiewicz z Tomaszowa Mazowieckiego
105. Bańka, polewa czerwona i kremowa; wyk. ok. 1950 r. Kazimierz Arkusiński z Tomaszowa Mazowieckiego
106. Garnek, polewa czerwona; wyk. ok. 1950 r. Kazimierz Arkusiński z Tomaszowa Mazowieckiego
107. Garnek siwak, zdobiony techniką gładzenia; Węgrów
108. Misa siwak; wyk. ok. 1948 r. w Liw, pow. Węgrów
109. Dwojaki polewane i glazurowane; wyk. ok. 1954 r. Kałuszyn, pow. Mińsk Mazowiecki
110. Miska, polewa brązowa, ornament roślinny kremowy; wyk. ok. 1946 r. Myszyniec, pow. Ostrołęka
111. Miska, polewa brązowa, ornament roślinny kremowy; wyk. ok. 1946 r. Myszyniec, pow. Ostrołęka
112. Miska, polewana i glazurowana, brązowa, ornament roślinny i geometryczny; wyk. w 1956 r. Eugeniusz Piotrowski, Pułtusk
113. Dzbaneł polewany brązowy; wyk. Henryk Kosiewski, w. Grudzie, pow. Ostrów Mazowiecka
114. Dzbaneł, polewa czerwona, ornament roślinny kremowy; Ostrów Mazowiecka, XX w.
115. Miska polewana i glazurowana, polewa kremowa, ornament roślinny brązowy i zielony; wyk. w 1949 r. Zdzisław Plagowski, Pułtusk
116. Dzbaneł polewany i glazurowany brązowy; Pułtusk, XX w.
117. Bańka polewana i glazurowana, brązowa; Pułtusk, XX w.

118. Bańka brązowa polewana i glazurowana, ornament roślinny, kremowy; Pułtusk, XX w.
119. Bańka, polewana i glazurowana w kolorze szaro-zielonym; Pułtusk, XX w.
120. Bańka, polewa kremowa, ornament roślinny brązowo-zielony; Pułtusk, XX w.
121. Dzbaneł, polewa biało-brązowa; Płock, XIX w.
122. Dzbaneł, polewa biało-szara; Płock, XIX w.
123. Dzbaneł, polewa biała; Płock, XIX w.
124. Dzbaneł, polewa zielono-brązowa; Płock, XIX w.
125. Dzbaneł, polewa zielona; Płock, XIX w.
126. Misa, polewa brązowa, ornament roślinny biały; Płock, XIX w.
127. Misa, polewa brązowa, ornament roślinny biały; Płock, XIX w.
128. Dwojaki, polewa brązowa; Płock, XIX w.

WYCINANKI

- 129–133. „Zielka“ i „tasiemki“ jedno i wielokolorowe; wyk. w 1962 r. Marianna Świadkowska, w. Wypychy, pow. Wyszaków
- 134–138. „Tasiemki“ i „koguty“ jedno i wielokolorowe; wyk. w 1962 r. Katarzyna Rudnicka, w. Dąbrowa, pow. Pułtusk
- 139–144. „Leluje“ i „kółka“; wyk. w 1962 r. Czesława Konopka, w. Tatary, pow. Ostrołęka
- 145–150. „Leluje“; wyk. w 1962 r. Helena Fał, w. Czarnotrzew, pow. Ostrołęka
- 151–155. „Leluje“ i „kółka“; wyk. w 1962 r. Rozalia Skrodzka, w. Świdwiborek, pow. Ostrołęka

- 156–159. Wycinanki tematyczne; wyk. w 1962 r. Stanisława Bakula, w. Strzałki, pow. Ostrołęka
- 160–165. „Ptaki“;
wyk. w 1962 r. Rozalia Jeziorkowska, w. Taraty, pow. Ostrołęka
- 166–172. „Kółka“, „ośmioboki“ i „fryzy“;
wyk. w 1962 r. Marianna Serafin, w. Rudzienko, pow. Mińsk Mazowiecki
- 173–179. „Kółka“, „ośmioboki“ i „fryzy“;
wyk. w 1962 r. Maria Prasula, w. Gadka, pow. Mińsk Mazowiecki
- 180–185. „Kółka“, „ośmioboki“ i „fryzy“;
wyk. w 1962 r. Józefa Rudnicka, w. Rudzienko, pow. Mińsk Mazowiecki
- 186–187. „Koguty“; wyk. Stanisława Tabaka, w. Ziemi, pow. Przasnysz
- 188–191. „Fryzy“ i „kwadraty“;
wyk. w 1962 r. Franciszka Połosak, w. Zuzanów, pow. Otwock
192. „Koguty“;
wyk. w 1962 r. Zofia Grzęda, w. Kąty, pow. Otwock
- 193–196. „Drzewka“, „różgi“, „kwadraty“;
wyk. w 1962 r. Julia Ośniecka, w. Zakościele, pow. Rawa Mazowiecka
- 197–200. „Drzewka“, „różgi“, „kwadraty“;
wyk. w 1962 r. Józefa Siwek, w. Zakościele, pow. Rawa Mazowiecka
- 201–206. „Klapoki“, „zielka“, „ptaki“;
wyk. w 1962 r. Marianna Siedlarek, w. Sanniki, pow. Gostynin
- 207–213. „Lalki“;
wyk. w 1962 r. Zofia Szafrńska, Sanniki, pow. Gostynin

PISANKI

- 214–219. Pisanki woskowe;
wyk. w 1959 r. Stanisława Bakula, w. Strzałki, pow. Ostrołęka
- 220–225. Pisanki woskowe, ornament roślinny;
wyk. w 1959 r. Antonina Staśkiewicz, w. Strzałki, pow. Ostrołęka
- 226–230. Pisanki oklejane siłowiem i kolorową włóczką;
wyk. w 1958 r. Scholastyka Chrupek, w. Poszewka, pow. Węgrów
- 231–241. Pisanki woskowe, ornament roślinno-geometryczny;
wyk. w 1958 r. Bronisława Adamowicz, w. Hołowczyce, pow. Łosice
- 242–244. Pisanki wykonane techniką skrobania;
Kurpie, XX w.

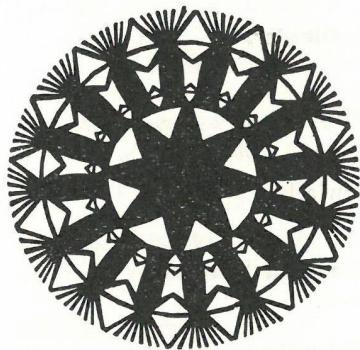
CIASTO OBRZĘDOWE

245. „Nowe latko“; wyk. w 1961 r. St. Niedźwiecki, w. Strzałki, pow. Ostrołęka
246. „Nowe latko“; wyk. w 1961 r. St. Olender, w. Strzałki, pow. Ostrołęka
- 247–249. „Bysie“; wyk. w 1962 r. M. Konopka, w. Taraty, pow. Ostrołęka
- 250–253. „Bysie“; wyk. w 1961 r. St. Niedźwiecki, w. Strzałki, pow. Ostrołęka
- 254–260. „Kozy prostyńskie“; wyk. w 1961 r. Ewa Zalewska, w. Sufczyń, pow. Mińsk Mazowiecki
- 261–265. Weta woskowe; Kadzidło, pow. Ostrołęka

INNE

266. Pająk z grochu; wyk. w 1962 r. Czesława Konopka,
w. Tatary, pow. Ostrołęka
267. Pająk ze słomy; wyk. w 1962 r. Jadwiga Składkowska,
w. Królowa Wola, pow. Rawa Mazowiecka
268. Pająk ze słomy i papieru; wyk. w 1962 r. Janina Żytnicka,
Sanniki, pow. Gostynin
269. Kwiaty z pierza; wyk. w 1962 r. Stefania Konopka,
w. Tatary, pow. Ostrołęka
- 270–273. Kwiaty z bibułki; wyk. w 1962 r. Czesława Konopka,
w. Tatary, pow. Ostrołęka
274. Sznurowy bursztynów wraz z „zawieszeniem”; Kurpie, XIX w.
275. Medalion kurpiowski – rzeźba w bursztynie; XIX w.
276. Medalion kurpiowski – rzeźba w bursztynie; XIX w.
277. Medalik ręcznie malowany; Sanniki, pow. Gostynin, XX w.
278. Medalik ręcznie malowany; Sanniki, pow. Gostynin, XX w.
279. Krzyżyk z kości, malowany; Sanniki, pow. Gostynin, XX w.
280. Krzyżyk z kości, biały; Sanniki, pow. Gostynin, XX w.
- 281–283. Medaliki ręcznie malowane; Sanniki, pow. Gostynin, XX w.

BARBARA KAZNOWSKA



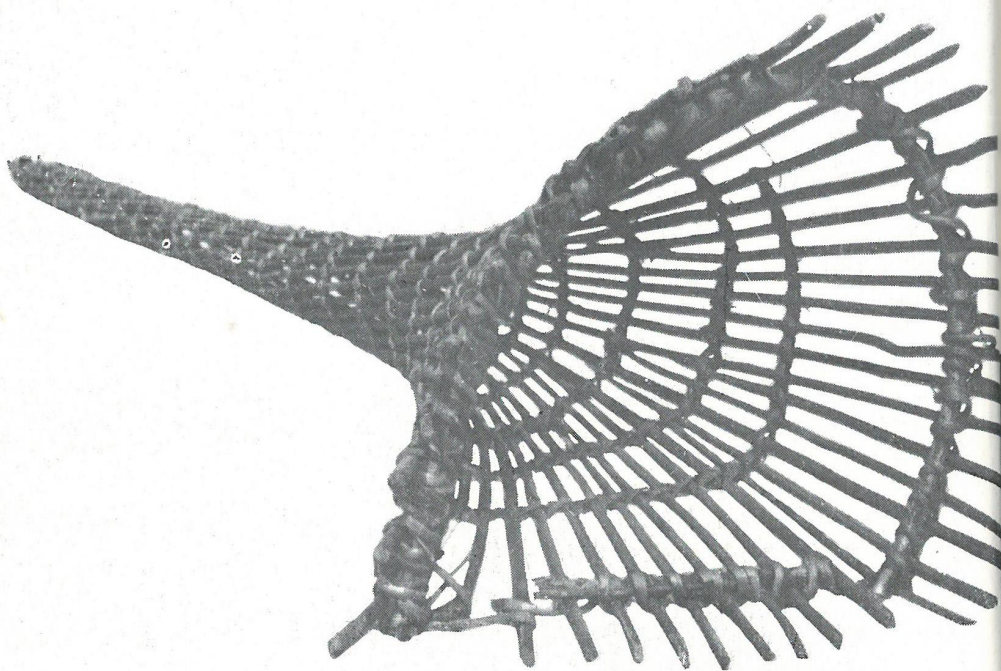
Eksponaty pochodzą z Muzeum Kultury
i Sztuki Ludowej w Warszawie, za wy-
jątkiem pozycji:

- 36– Muzeum Regionalne w Tomaszo-
wie Mazowieckim
- 45– 48 Zbiory prywatne Karola Tchorka
- 57– 58 Instytut Wzornictwa Przemysło-
wego w Warszawie
- 121–128 Państwowe Muzeum w Płocku
- 242–244 Muzeum w Łomży
- 275–276

REPRODUKCJE

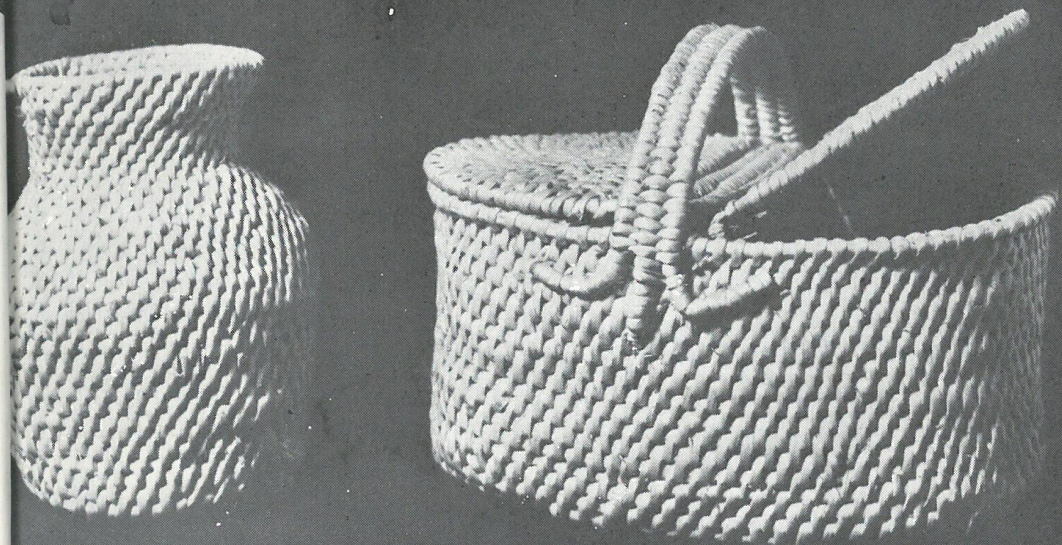
WYCINANKARKA KURPIOWSKA CZESŁAWA KONOPKA ZE WSI TATARY, POW. OSTROLEKA W CZASIE WYCINANIA





PRYZRZĄD RYBACKI TZW. WIERSZA BEZSERCOWA

NACZYNIA PLECIONE Z KORZENIA SOSNY -
WYK. ALEKSANDER KACZYŃSKI, W. TATARY, POW. OSTROLEKA



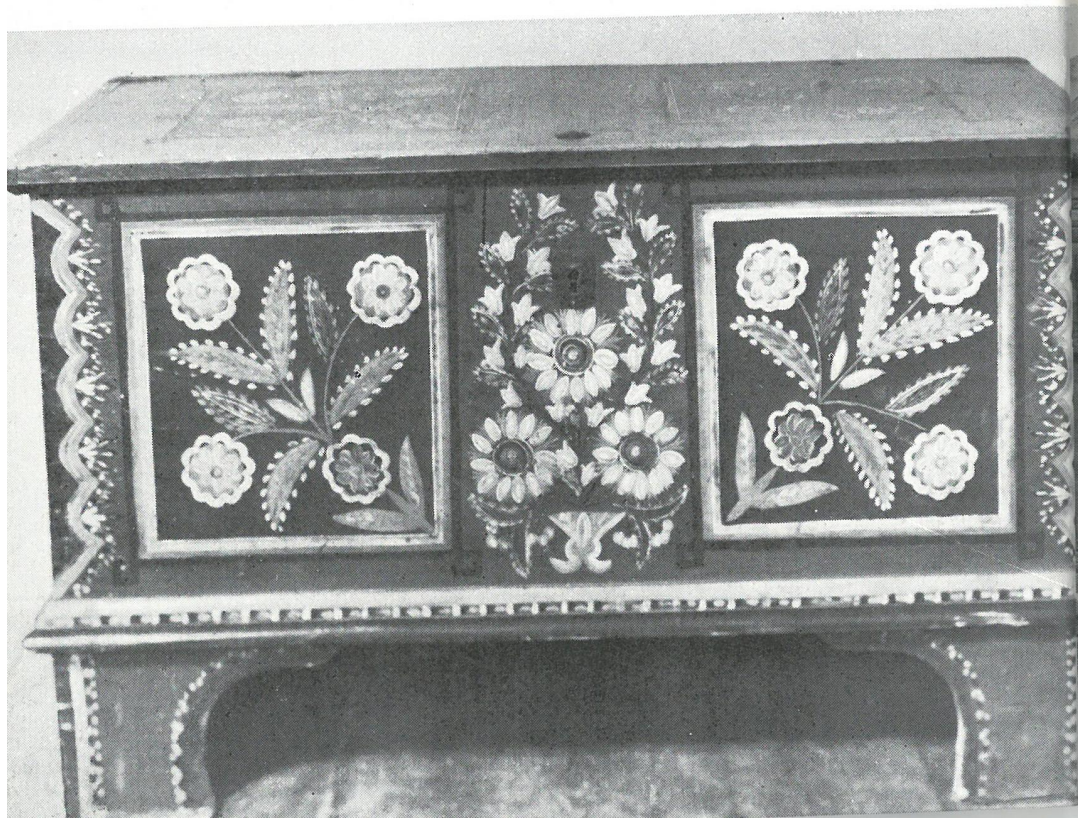


KURPIOWSKIE WYPLATANE WIKLINA

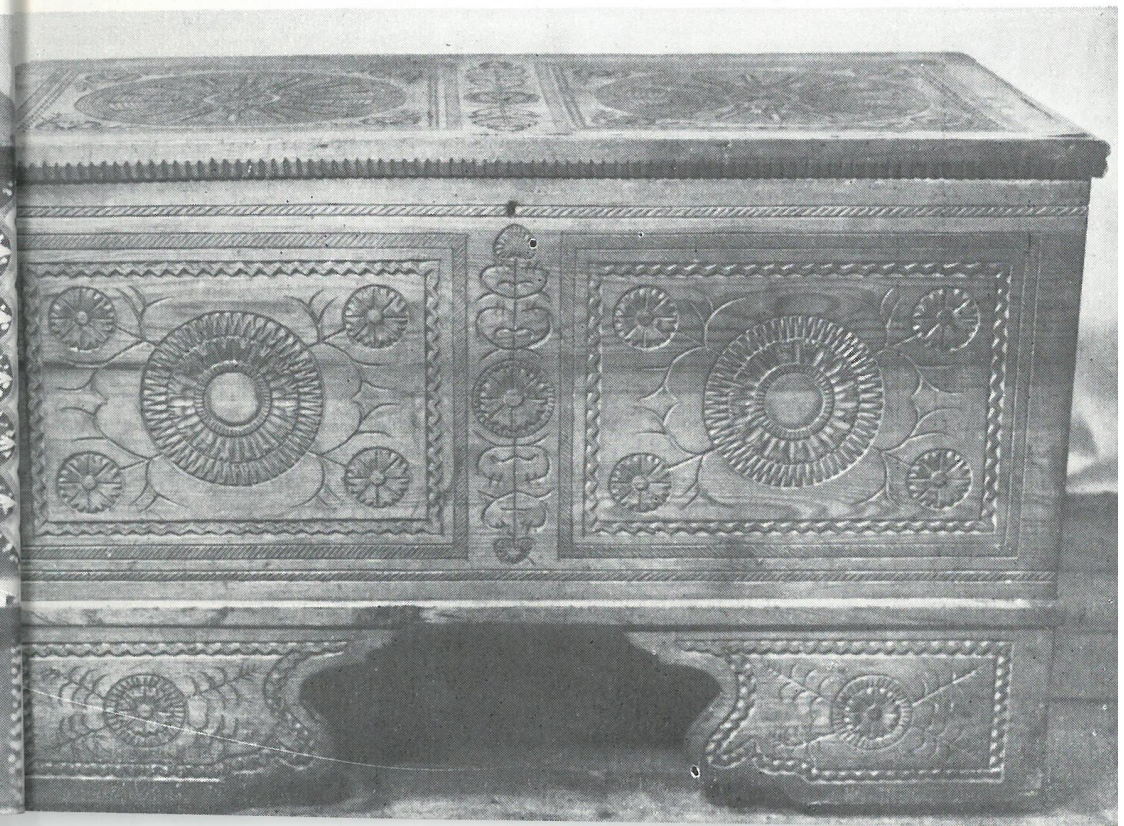
KRZESŁO KURPIOWSKIE Z PUSZCZY ZIELONEJ



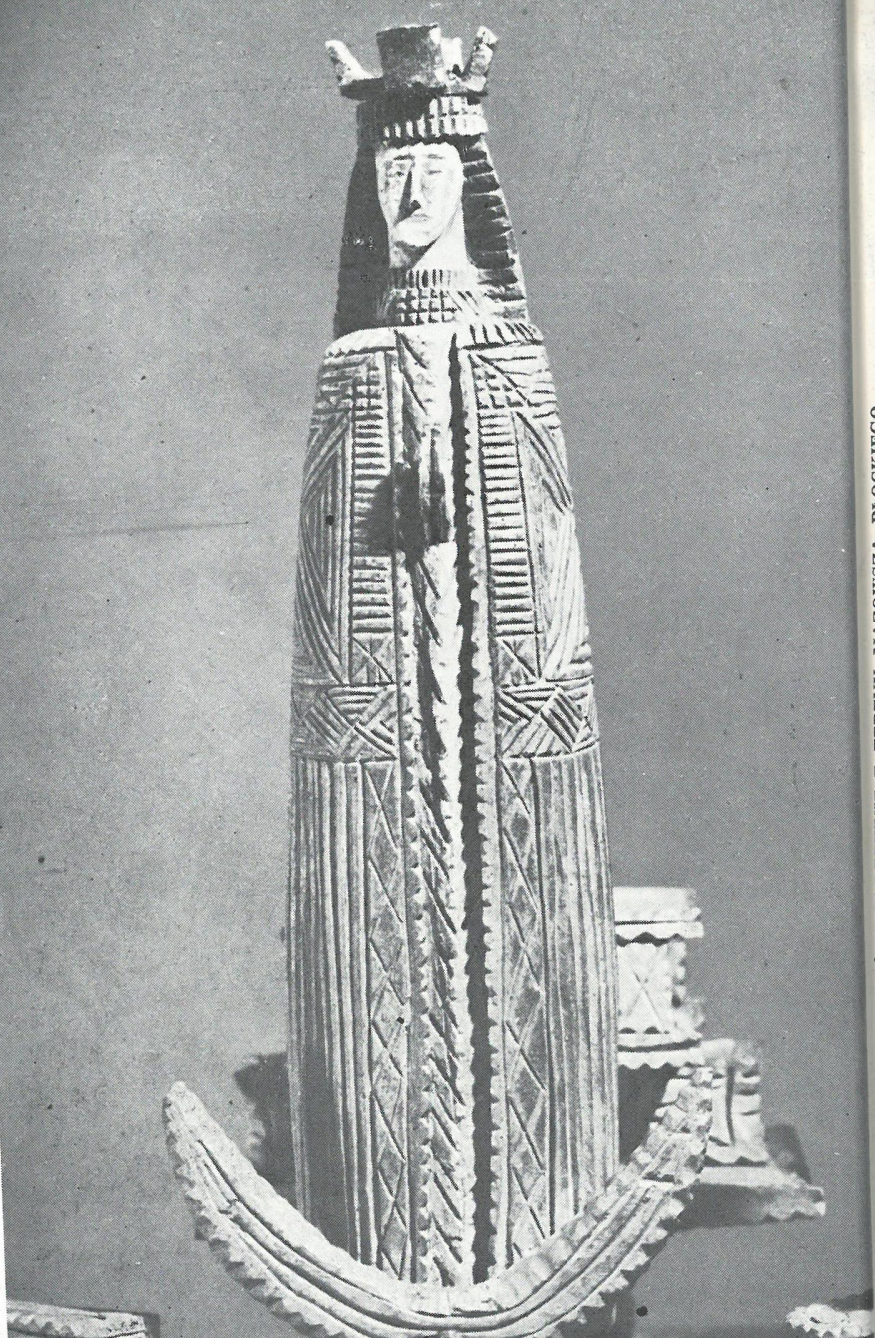
SKRZYŃKA WIANOWA POLICHROMOWANA ZE WSI SANNIKI, POW. GOSTYNIN



KURPIOWSKA SKRZYŃKA WIANOWA - NOWOGRÓD, POW. ŁOMŻA



M. B. SKĘPSKA - RZEZBA W DREWNIĘ Z TERENU MAZOWSZA PŁOCKIEGO



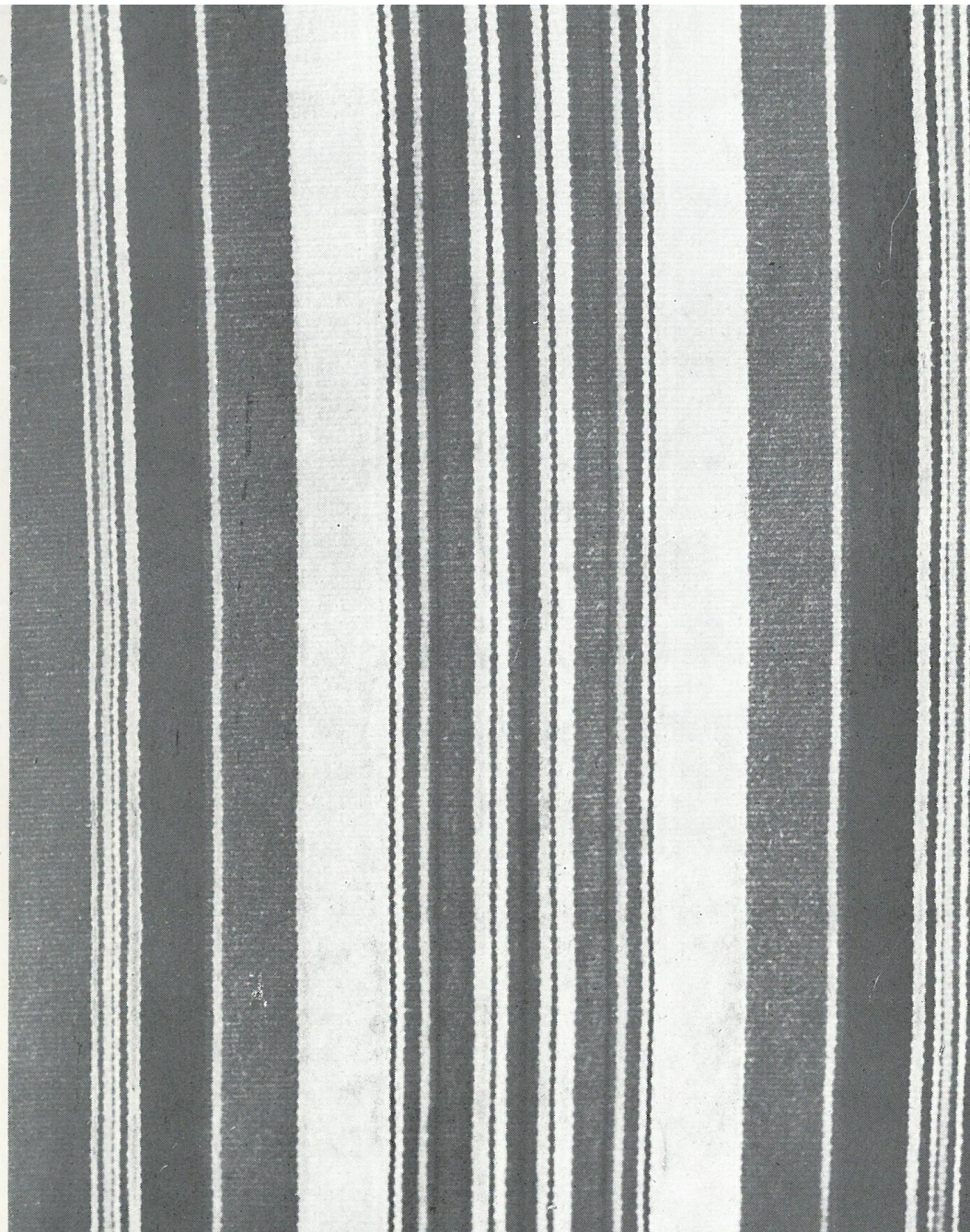
GŁOWA CHRYSYTUSA - RZEZBA W DREWNIĘ Z TERENU MAZOWSZA PŁOCKIEGO

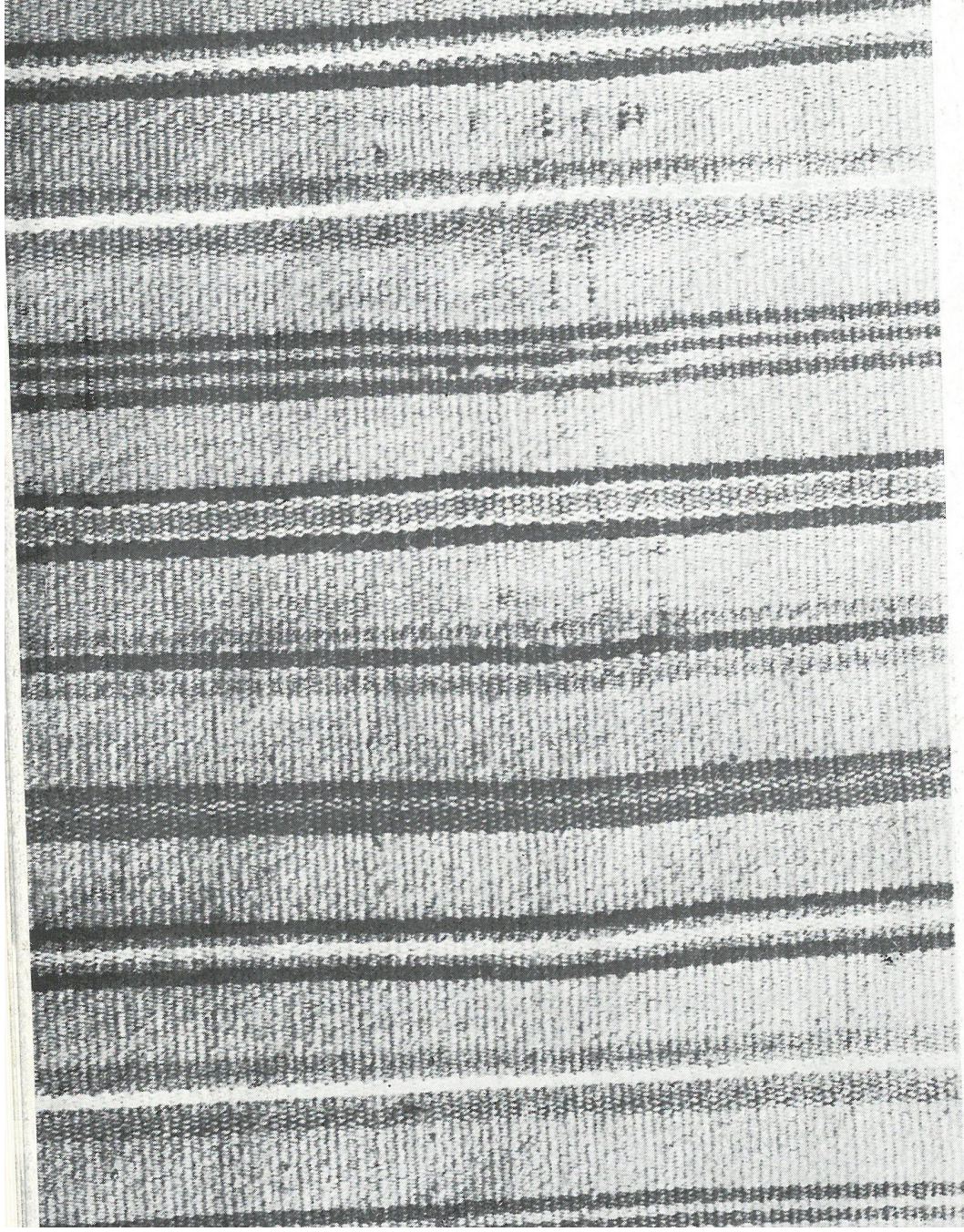




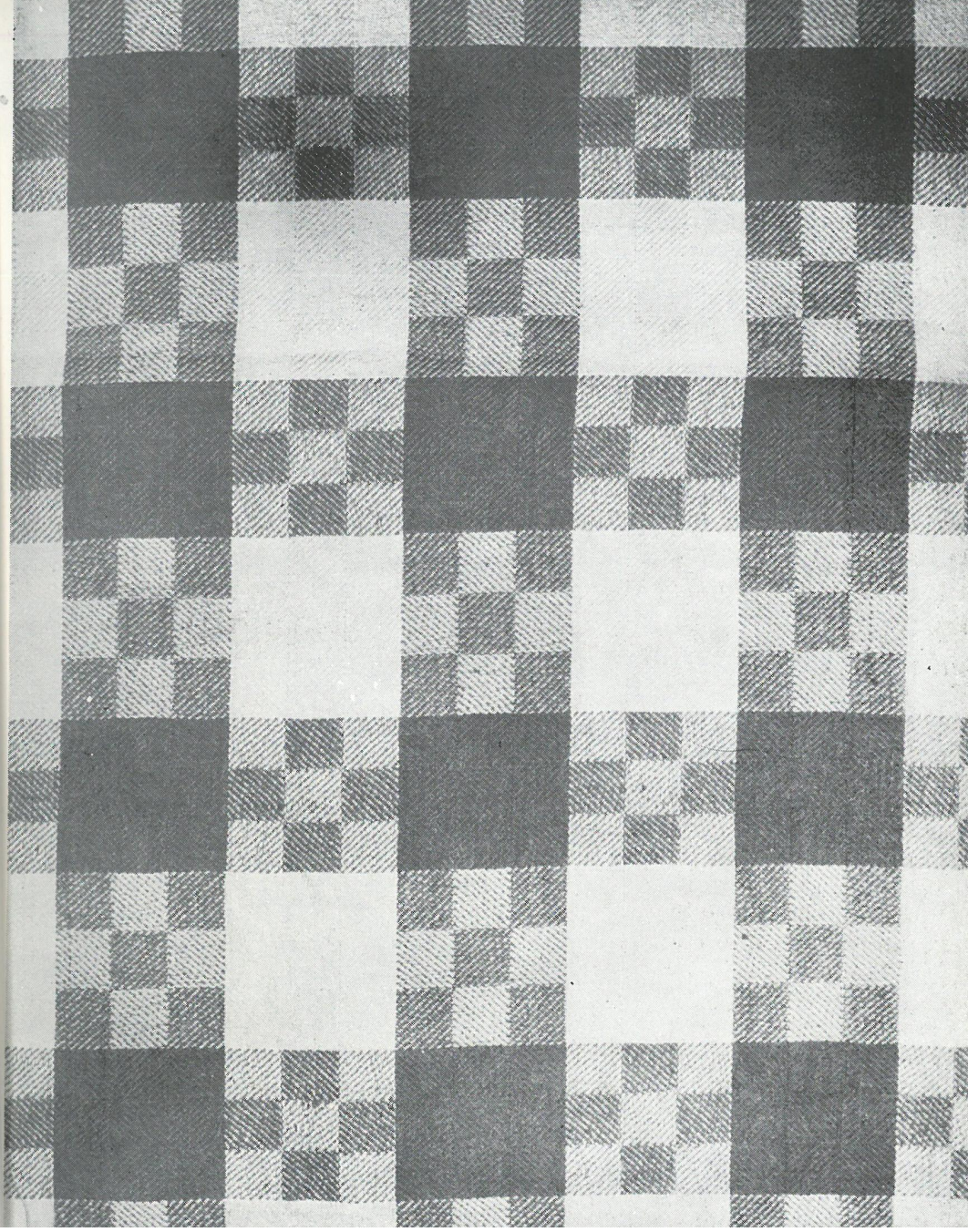
DZIEWCZYNA Z PTASZKAMI - RZEZBA W DREWNI
WYK. LEON KUDLA, W. ŚWIERŻE GÓRNE, POW. KOZIENICE

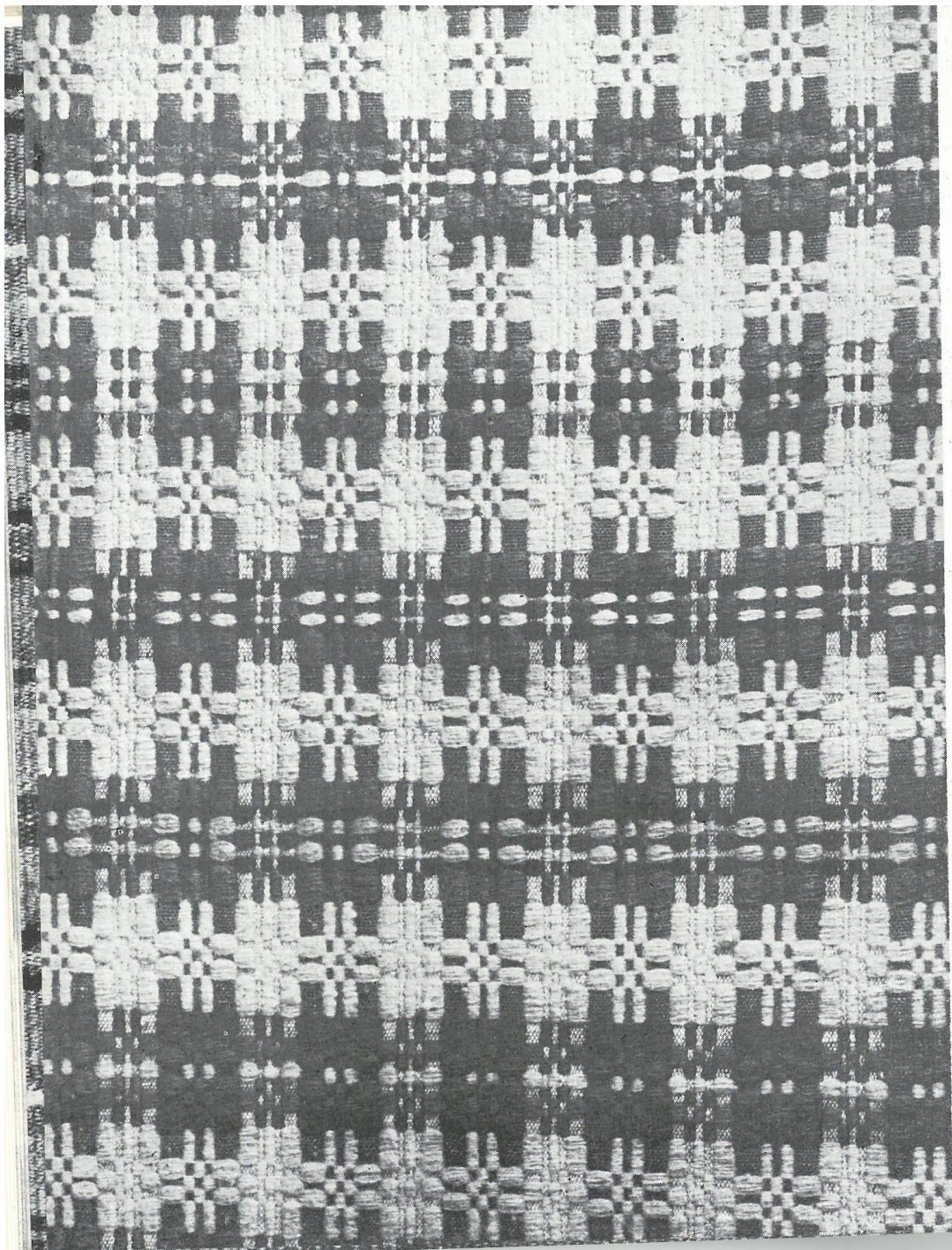
..... WARSZAWA STANICZKOWEJ I KANINY DEKORACYJNEJ - WYK. ANNA DURMAJ, W. SANNIKI, POW. GOSTYNNIN





FRAGMENT ZAPASKI Z POWIATU MINSK MAZOWIECKI

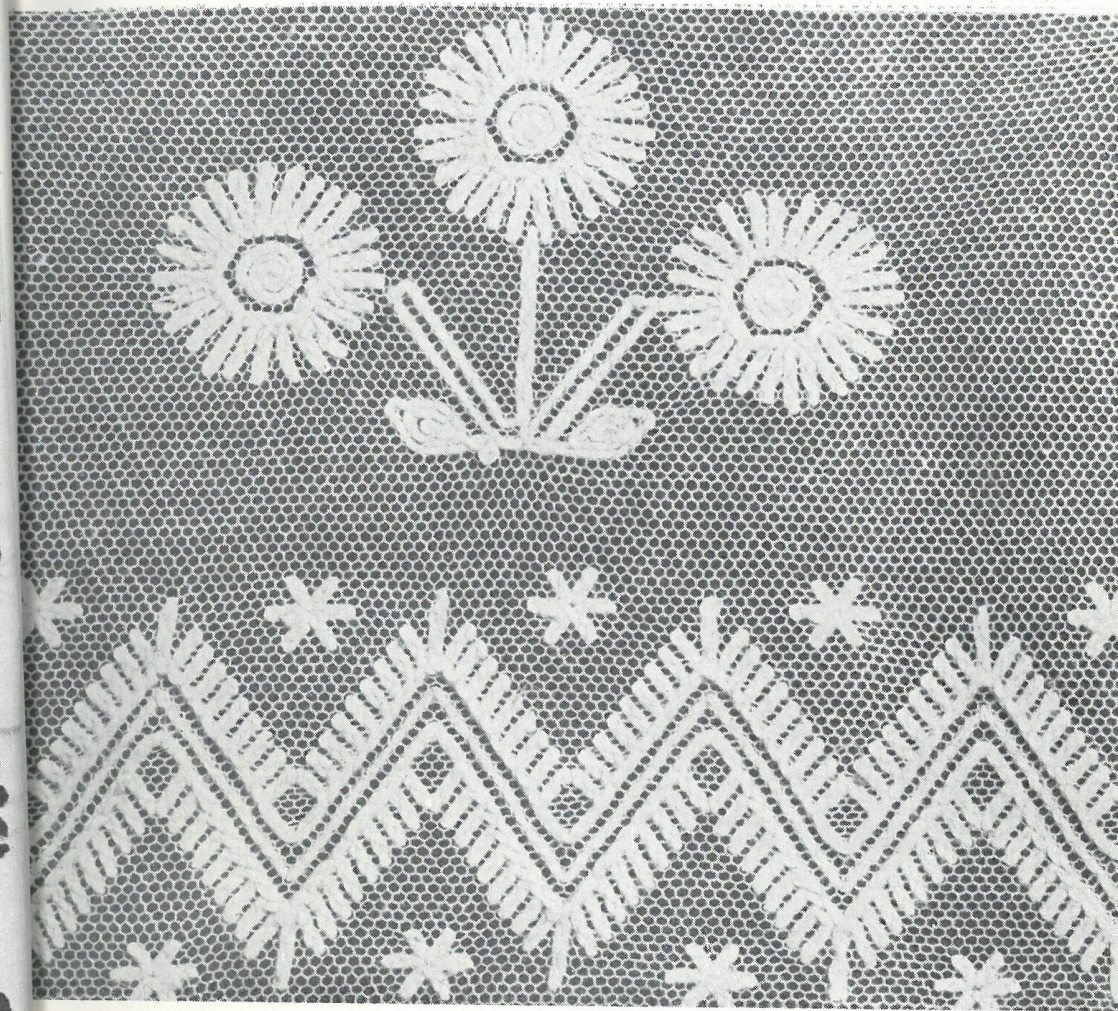
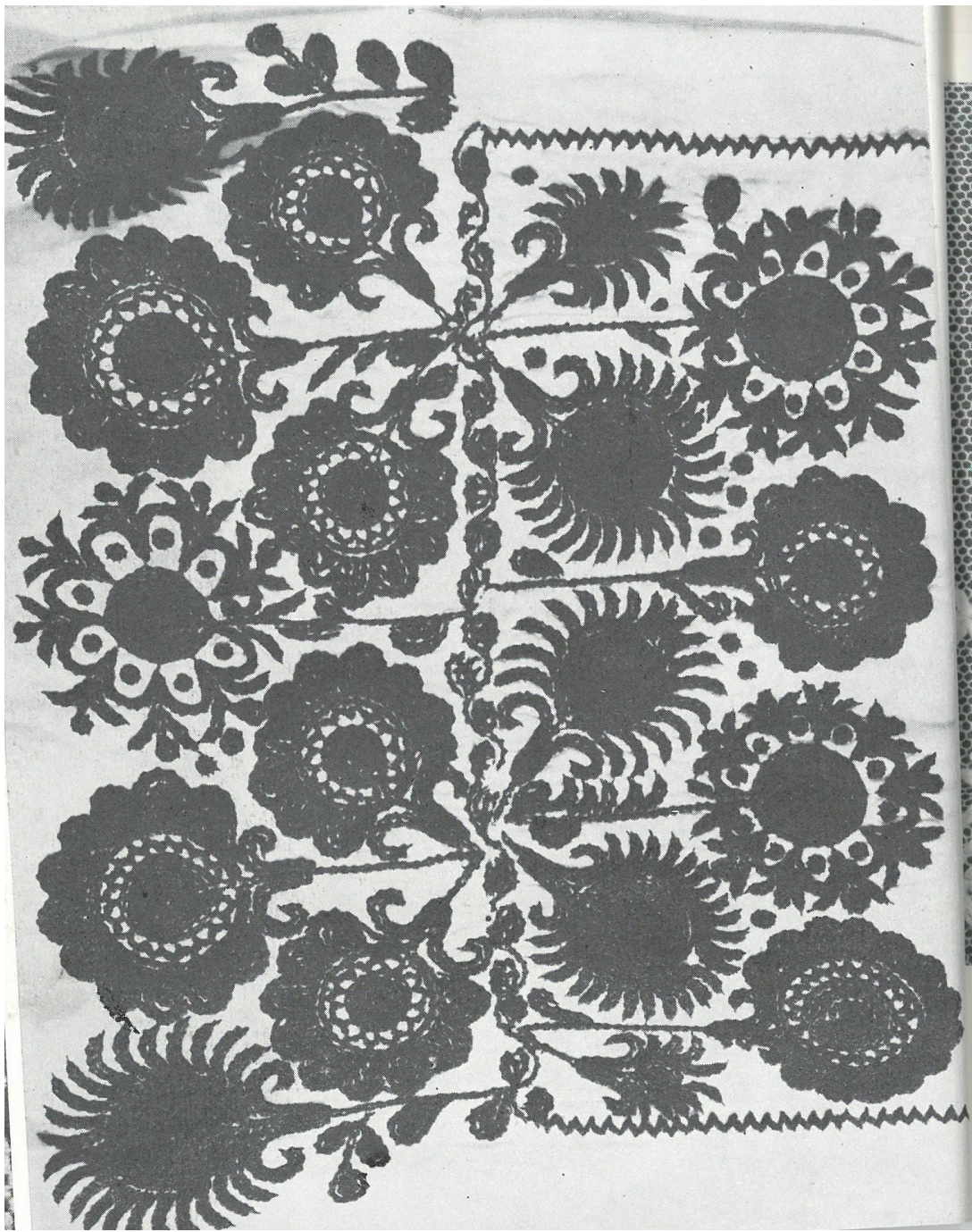




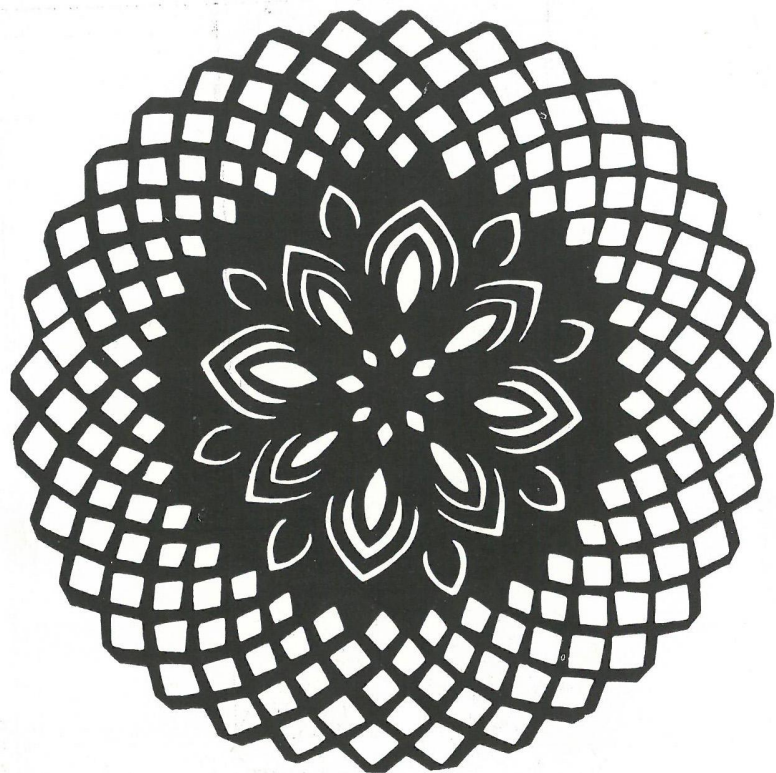
FRAGMENT RAWSKIEJ TKANINY DEKORACYJNEJ - WYK. JANINA WYROBEK, W. LICIAŻNA, POW. RAWA MAZOWIECKA



FRAGMENT PRZYRAMKA KOSZULI KURPIOWSKIEJ Z PUSZCZY BIAŁEJ,
W. CIENSHA, POW. PULTUSK

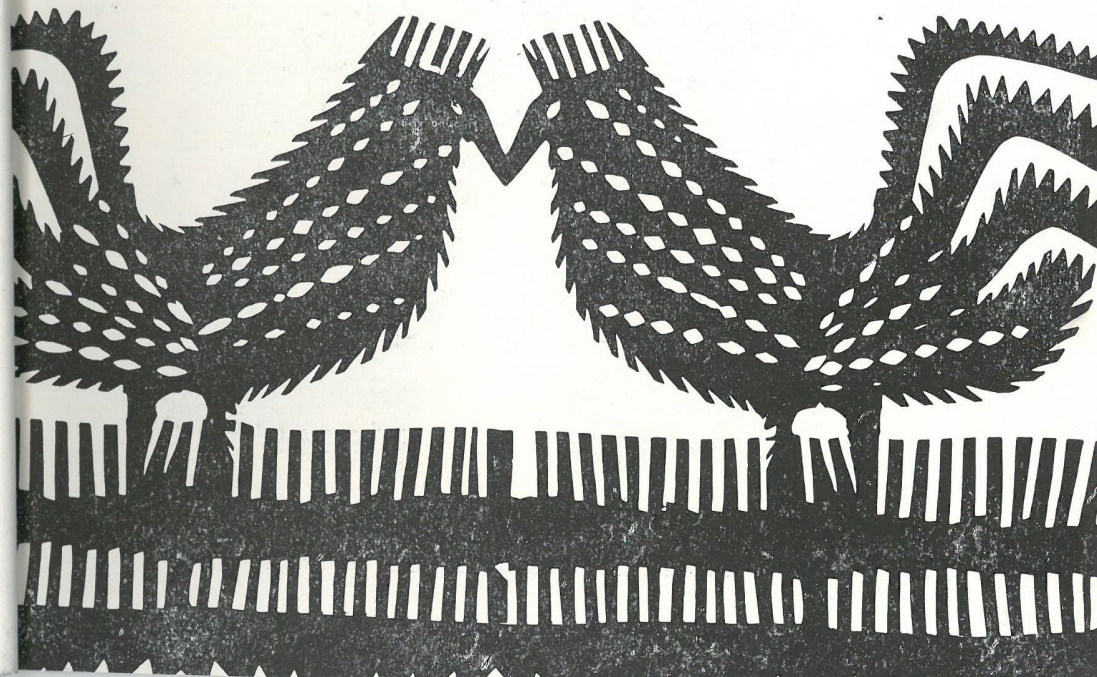


FRAGMENT HAFTU CZEPCA KURPIOWSKIEGO Z PUSZCZY BIAŁEJ,
W. ZATORY, POW. PULTUSK



„KÓLKO” – JEDNOBARWNA WYCINANKA KURPIOWSKA Z PUSZCZY ZIELONEJ –
WYK. CZESŁAWA KONOPKA, W. TATARY, POW. OSTROLEKA

„KOGUTY” – JEDNOBARWNA WYCINANKA Z POWIŚLA OTWOCKO-GARWOLIŃSKIEGO
WYK. ANNA SABAŁA, W. ZAMBZYKÓW STARY, POW. OTWOCK





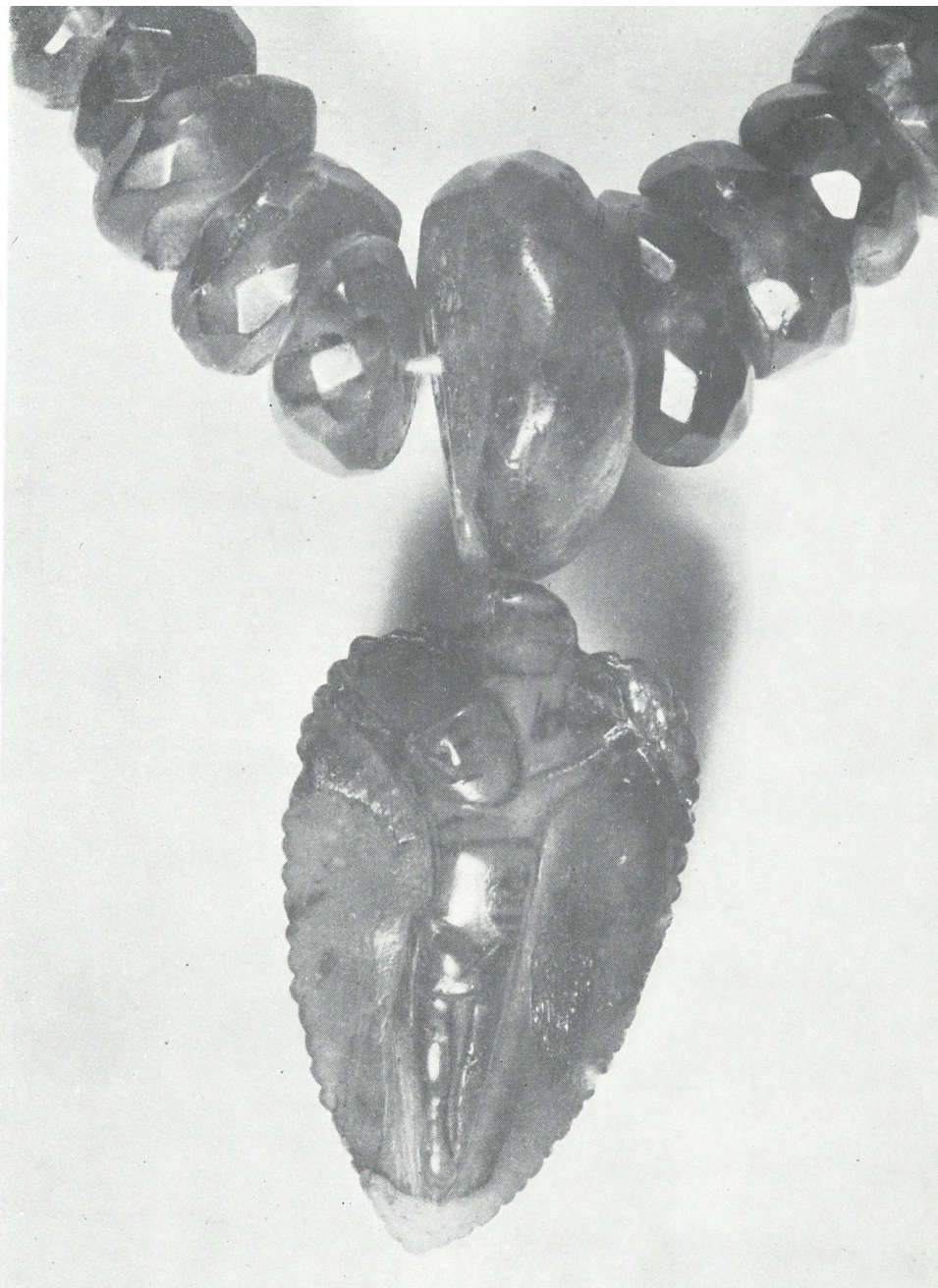
„KŁAPOK” – WIELOBARWNA WYCINANKA SANNICKA
– WYK. ZOFIA MAKOWSKA, W. SANNIKI, POW. GOSTYNIN



„BYSIEK” – KURPIOWSKIE CIASTO O CHARAKTERZE OBRZĘDOWYM
WYK. JOZEF BRZOWY, W. BRZÓWKA, POW. OSTROŁĘKA



„NOWE LATKO” – KURPIOWSKIE CIASTO O CHARAKTERZE OBRZĘDOWYM



FRAGMENT KURPIOWSKICH KORALI BURSZTYNOWYCH

