

11/1962zach

wystawa malarstwa

wandy wereszczyńskiej

25 lecie pracy artystycznej

CENTRALNE BIURO
WYSTAW ARTYSTYCZNYCH
W-wa, pl. Małachowskiego 3
L. p. 3697



Autoportret z paletą

związek polskich artystów plastyków centralne biuro wystaw artystycznych

wystawa malarstwa

**wandy
wereszczyńskiej**

Warszawa lipiec 1962 „Zachęta” pl. Malachowskiego 5

wanda wereszczyńska

Ur. w 1910 r. w Kościelcu, pow. Częstochowa. W latach 1931—1939 odbyła studia w warszawskiej Akademii Sztuk Pięknych w pracowniach prof. prof. F. Kowarskiego i L. Pękalskiego. W 1938 r. otrzymała dyplom na Wydziale Pedagogicznym ASP w Warszawie.

Przed wojną uczestniczyła m.in. w zbiorowej wystawie malarstwa, Wilno 1935 i w Międzynarodowej Wystawie Plastyki, Bukareszt 1937 r. Od 1945 r. bierze udział w wystawach okręgowych, objazdowych i ogólnopolskich, m.in. Wystawy Zimowe w Radomiu, 1948—1960; „Świętokrzyskie Dni Kultury”, Kielce 1947; I OWP, Warszawa 1950 (II nagroda); „Plastycy w walce o pokój”, Warszawa 1950; II OWP, Warszawa 1951/52; Ogólnopolska Wystawa z okazji Święta Kobiet, Kraków 1952; III OWP, Warszawa 1952/53 (wyróżnienie); IV OWP, Warszawa 1954; „Szlakiem Chopina” Duszniki 1954/55; Wystawa Młodej Plastyki, Warszawa Arsenał 1955; Wystawa Malarstwa, Rzeźby i Grafiki, Bytom 1955/1956; I i II Ogólnopolska Wystawa Polskiego Malarstwa Współczesnego, Częstochowa 1959 i 1961/62; Wystawa Malarstwa w XV-lecie PRL, Warszawa 1961/2.

Udział w wystawach zagranicznych:

Międzynarodowa Wystawa Plastyki, Suzarro 1950; „Retrospektywna Wystawa Malarstwa Polskiego”, Praga, Budapeszt 1951; „Sto lat realizmu w malarstwie polskim”, Moskwa 1952; „Polska Plastyka Współczesna”, Pekin, Szanghaj 1953; Wystawa Sztuki Polskiej, Kijów, Charków, Mińsk 1955; „Summer Collection”, Londyn 1959 (Grabowski Gallery).

Realizacje malarstwa ściennego:

Częstochowskie Zakłady Przemysłu Włókienniczego Nr. 8 (wspólnie z B. Malec); Częstochowskie Zakłady Przemysłu Zapalczanego.

Nagrody, medale, odznaczenia:

Nagroda Prezydium m. Częstochowy, Częstochowa 1945; Nagroda MRN m. Łodzi na V Wystawie Łódzkiego Okręgu ZPAP, Łódź 1949; II nagroda MRN m. Łodzi w konkursie „Łódź w plastyce”, Łódź 1950; Medal X-lecia PRL, Warszawa 1955; Nagroda m. Częstochowy za rok 1957; Medal XV-lecia TPSP, Radom 1959.

Prace w zbiorach MKiS, w Galerii Sztuki Współczesnej przy Muz. Świętokrzyskim w Kielcach, w Muzeum w Częstochowie, w zbiorach TPSP w Częstochowie i w Muzeum Narodowym w Warszawie.

Od 1945 r. do chwili obecnej wielokrotnie wybierana do władz Zarządu Oddziału ZPAP w Częstochowie i Zarządu Okręgu ZPAP w Katowicach. Praca pedagogiczna: 1945-1948 — wykłady w Liceum Technik Plastycznych i Ognisku Kultury Plastycznej, 1954-1962 — praca w ośrodku dla artystów-amatorów TPSP w Częstochowie.

wykaz ważniejszych recenzji i wzmianek:

Tytus Czyżewski (recenzja o wystawie w ASP) „Kurier Polski” 1936; „Głos Narodu”, Częstochowa 1945; „Głos Narodu”, Częstochowa, sierpień 1946; „Trybuna Robotnicza”, 1946; „Głos Narodu”, Częstochowa 1948; „Dziennik Zachodni”, marzec 1948; „Trybuna Robotnicza”, marzec 1948; „Obrazy Wandy Wereszczyńskiej jako nagrody dla zespołów świetlicowych” — „Głos Narodu”, 1948; „Życie Radomskie”, grudzień 1948; „Ogoniok”, 1950; „Przegląd Artystyczny”, nr. 1—3, 3—4, 5—6 z 1950 r.; „Przekrój”, maj 1950; „Tygodnik Powszechny”, maj 1950; „Nowa Kultura”, nr 1, 5, 6 z 1950 r.; „Przegląd Artystyczny”, nr. 3 z 1951 r.; „Przekrój”, maj 1950; „Tygodnik Powszechny”, maj 1950; „Nowa Kultura”, nr 1, 5, 6 z 1950 r.; „Przegląd Artystyczny”, nr. 3 z 1951 r. nr 1, 3, z 1952 r., nr. 7 z 1953 r.; „Przegląd Kulturalny” z 1955 r.; R. Piersiak „Spotkanie z Wandą Wereszczyńską” — „Życie Częstochowy”, nr. 230, 1958; „Gazeta Częstochowska”, nr. 31, 1958; „W pracowni artystki” — „Życie Częstochowy” nr 239, 1959; Andrzej Piliński — „Płótna Wandy Wereszczyńskiej robią furorę w Londynie” — „Gazeta Częstochowska”, nr. 40, 1959; Janusz Płowcecki — „30 lat z paletą” — „Życie Częstochowy” nr 227, 1961.

* * *

Reprodukcje prac artystki ukazały się m.in. w „Przeglądzie Artystycznym” nr 1—2 z 1950 r., w „Nowej Kulturze” nr 1, 5 i 6 z 1950 r., w „Życiu Warszawy”, „Życiu Częstochowy”, „Życiu Radomskim”, w wydawnictwie albumowym „Współczesne malarstwo polskie” 1952 (zeszyt 1) oraz w prasie radzieckiej i angielskiej.

Warszawska wystawa malarstwa artystki jest pierwszą indywidualną ekspozycją jej prac. Zgromadziła ona 78 obrazów z lat 1945—1961.

W tym retrospektywnym przeglądzie twórczości jednak zabrakło wielu pozycji. Przedwojenne obrazy w znakomitej większości zaginęły, kilkanaście znajduje się w Londynie i Kanadzie, a niektóre z prac zakupionych do zbiorów muzealnych lub przez prywatnych nabywców okazały się w okresie przygotowań do wystawy nieosiągalne. W rezultacie jednak pokaz, wyłączając okres przedwojenny działalności artystki, jest reprezentatywny dla jej twórczości i w sposób pełny charakteryzuje jej sztukę.

Mimo, że od ukończenia studiów aż do chwili obecnej interesował malarzkę zawsze w jednakowym stopniu pejzaż i portret pojęty realistycznie — malarstwo Wereszczyńskiej uległo w tym czasie niemałym przemianom. Od pierwszych samodzielnych, świeżych i odważnych kompozycji w czasie pobytu na Akademii i wkrótce po jej ukończeniu — do okresu powojennego Wereszczyńska w sztuce swej zbliżała się stale do natury w dążeniu do rzetelnego jej odtwarzania.

Uczennica prof. prof. Kowarskiego i Pękalskiego, od pierwszego przyjęła na całe życie zamiłowanie do stonowanych, ściśzonych barw, a od drugiego na okres zaledwie kilku lat — tendencje dekoracyjne.

W 1939 roku na wniosek prof. Pękalskiego miała artystka we wrześniu lub październiku wyjechać za granicę na stypendium z Funduszu Kultury Narodowej. Wojna stanęła na przeszkodzie zrealizowania tych planów. Ciekawe jak wyglądałaby droga rozwoju sztuki Wereszczyńskiej gdyby danem jej było poznać wówczas artystyczne stolice świata? Malować zaczęła Wereszczyńska jeszcze jako dziecko. Pierwsze te prace, podobnie jak obrazy malowane w okresie studiów i bezpośrednio po ich ukończeniu, cechowało napięcie uczuciowe, wypełniała je nawskroś osobista wymowa emocji. Malowane były w ciemnych gamach, często grubą warstwą farby, śmiałymi, szerokimi pociągnięciami pędzla; czasem jeszcze surowe, ale pełne rozmachu. Wiązały się wprawdzie już wtedy ściśle z naturą. Nie były jednak jej odbiciem, ale raczej bardzo osobistą interpretacją. Z obrazów tych zachowało się kilka, wśród nich charakterystyczny pejzaż z ciemnym koniem i białą krową. (Obecnie w Londynie).

Okres wojny spędziła artystka w Częstochowie pracując częściej w domu niż w plenerze. Z okna pokoju obserwując dobrze znany krajobraz po wielokroć malowała go w różnych oświetleniach dni słonecznych i pochmurnych.

Częstym tematem jej płócien stały się wówczas martwe natury, postacie i sceny we wnętrzu. Wereszczyńska nie posługiwała się już wtedy przedwojenną ciemną gamą barw. Jej obrazy stawały się coraz jaśniejsze, a ich związek z przedmiotami obserwowanymi w naturze zacieśniał się coraz bardziej.

Martwe natury artystki z lat wojennych aranżowane były jeszcze w sposób świadomie dekoracyjny. Z biegiem czasu jednak coraz rzadziej stosuje Wereszczyńska uproszczenia i uogólnienia w malarskim określaniu przedmiotów. Odrzuca powoli — naprzód elementy emocji, a później dekoracyjność ujęcia i tak sztuka jej w latach powojennych nabiera charakteru relacyjnego. Co więcej w miarę czasu autorka coraz mniej

przywiązuje wagi do piękna malowanych motywów. Wybiera fragmenty natury pełne prostoty, codzienne, często mało atrakcyjne, przenosząc je z wielką wiernością na płótno obrazu i z jednakowym pietyzmem traktując wszystkie elementy.

Równocześnie znajduje upodobanie w coraz oszczędniejszym użyciu farby olejnej, i w dalszym rozjaśnianiu gamy stosowanych barw. Jej obrazy przybierają koloryt utrzymany w kręgu pastelowych zieleni, różu i niebieskiego a farba rozprowadzana jest tak cienko, że całkowicie widoczna staje się faktura zagruntowanego płótna.

Tematy pozostają wciąż te same: pejzaż, portret i martwa natura, a nadto sceny wnętrz hut i fabryk. W portrecie jako modele frapują artystkę najczęściej dzieci, w pejzażu koncentruje swoje zainteresowanie na sprawach światła i jego refleksów występujących szczególnie ciekawie w wodzie i na piasku.

Realistyczny warsztat artystyczny został przez malarkę dobrze opanowany. Rysunek w jej pracach jest bezbłędny, perspektywa wyprowadzona z dużą precyzją i rutyną, koloryt zgaszony, pozbawiony jakiegokolwiek dysharmonii.

Wereszczyńska wkłada w każdy swój obraz wiele uczucia i wysiłku. Proces powstania każdej pracy trwa kilka tygodni. Na początku szkicuje artystka w kilkanaście minut ołówkiem na zagruntowanym płótnie ogólny zarys kompozycji, a następnie rozpoczyna malowanie, od początkowego szkicu aż do końca w bezpośredniej konfrontacji z wybranym motywem pejzażowym czy modelem.

Przy tym artystka maluje zazwyczaj kilka obrazów równocześnie. Są to zawsze kompozycje o różnych tematach: pejzaż, portret, scena we wnętrzu lub martwa natura. Maluje je na przemian, by nie nużyć oczu i myśli jednostajnością motywów.

W monotonnej egzystencji prowincjonalnego miasta, w jakim przyszło jej żyć, znalazła Weresczczyńska w sztuce cel i radość swego życia.

„Gdybym się drugi raz urodziła — powiada — chciałabym tylko znów zostać malarką”.

B. K.

spis prac (olej na płótnie)

1. Dworek w lecie, 1937 wł. autora	30 × 34
2. Dworek jesienią, 1939 wł. autora	25,8 × 37
3. Na wiejskiej drodze, 1939-49 wł. Muzeum Narodowego w Warszawie	97 × 120
4. Bożenka, 1940 wł. Krystyny i Witolda Sienickich, Kraków	80 × 60
5. Martwa natura z jabłkami, 1939-40 wł. Ministerstwa Kultury i Sztuki	69 × 92
6. Martwa natura z kwiatami, 1940 wł. Ministerstwa Kultury i Sztuki	69 × 92
7. Martwa natura ze skrzypcami, 1941-45 wł. Ministerstwa Kultury i Sztuki	60 × 81
8. Piesek, 1942 wł. autora	17,5 × 21
9. Śpiący foksterier, 1942 wł. autora	29 × 37
10. Tereska, 1942 wł. Haliny i Olgierda Słiwińskich, Katowice	30 × 40
11. Chryzantemy, 1942 wł. Haliny i Olgierda Słiwińskich, Katowice	50 × 60
12. Prymule, 1942 wł. Haliny i Olgierda Słiwińskich, Katowice	54 × 70
13. Portret matki, 1942—43 wł. autora	188 × 130
14. Ogródek miejski w zimie, 1943 wł. Hanny i Zbigniewa Ostrowskich, Warszawa	42 × 36
15. Gladiolusy, 1943 wł. Krystyny i Jana Weresczczyńskich, Białystok	50 × 64
16. Portret pani J. W., 1943 wł. Krystyny i Jana Weresczczyńskich, Białystok	54 × 70
17. Wnętrze, 1943 wł. Anieli Kozankiewicz, Częstochowa	30 × 36
18. Głowa pieska, 1943 wł. Barbary Weresczczyńskiej, Warszawa	20 × 20
19. Ogródek Miejski I, 1943—44 wł. autora	50 × 38,5

20. Ogródek miejski II, 1943—44 wł. autora	42 × 36,5	40. W fabryce włókienniczej, 1950 wł. Ministerstwa Kultury i Sztuki	97 × 121
21. Portret pani J. D., 1943—44 wł. Jadwigi i Henryka Dąbrowskich, Warszawa	46 × 40	41. Wiejskie podwórko, 1950 wł. Ministerstwa Kultury i Sztuki	53 × 66
22. Ewunia S., 1944 wł. Anieli Kozankiewicz, Częstochowa	70 × 54	42. Poranek nad Wartą, 1950 wł. Ministerstwa Kultury i Sztuki	60 × 65
23. Młyn w Mirowie, 1945 wł. Ministerstwa Kultury i Sztuki	20 × 25	43. W tkalni fabrycznej, 1950 wł. Prezydium Miejskiej Rady Narodowej w Łodzi	54 × 71
24. Stary młyn, 1945 wł. Leona Wereszczyńskiego, Częstochowa	50 × 64	44. Na bocznicach kolejowych Nowej Huty, 1951 wł. autora	50 × 63
25. Motyw z Mirowa, 1945 wł. autora	22 × 32	45. Budowa Nowej Huty, 1951 wł. Muzeum Pomorza Zachodniego w Szczecinie	96 × 117
26. Most w Mirowie, 1945 wł. Muzeum Okręgowego w Kielcach	30 × 40	46. Krajobraz podwawelski, 1951 wł. Krystyny i Witolda Sienickich, Kraków	87 × 112
27. Martwa natura, 1946—48 wł. Stowarzyszenia Dziennikarzy Polskich	54 × 71	47. Kącik dziecienny, 1951 wł. Krystyny i Witolda Sienickich, Kraków	87 × 101
28. Ulica, 1946—48 wł. Państwowego Muzeum Regionalnego w Częstochowie	50 × 64	48. Do szkoły, 1952 wł. autora	29 × 34,5
29. Lidzia, 1947 wł. pp. Tomala, Częstochowa	43 × 36	49. Do domu, 1952 wł. autora	97 × 120
30. Kładka na Warcie, 1947 wł. Jadwigi Kowarskiej, Warszawa	35 × 40	50. Dzieci w przedszkolu, 1952 wł. Ministerstwa Kultury i Sztuki	78 × 93
31. Pejzaż z kaczkami, 1947 wł. Częstochowskich Zakładów Przemysłu Lniarskiego „Warka”	50 × 64	51. Walcownia huty, 1952 wł. Ministerstwa Kultury i Sztuki	77 × 92
32. Pejzaż leśny, 1948 wł. Ministerstwa Kultury i Sztuki	68 × 64	52. Odlewnia żeliwa I, 1953 wł. Ministerstwa Kultury i Sztuki	35 × 33
33. Kwiaty, 1948 wł. Jadwigi Mozołowskiej, Warszawa	40 × 35	53. Krajobraz z nad Wisły, 1953 wł. Ministerstwa Kultury i Sztuki	77 × 94
34. Po pracy, 1949 wł. Ministerstwa Kultury i Sztuki	62 × 46	54. Odlewnia żeliwa II, 1953 wł. Ministerstwa Kultury i Sztuki	77 × 94
35. Fragment kanału stoczni, 1949 wł. Ministerstwa Kultury i Sztuki	54 × 71	55. Misia z lalką, 1954—55 wł. autora	107 × 66
36. Portret ojca, 1949 wł. autora	46 × 39	56. Peonie, 1954—55 wł. autora	85 × 90
37. Montaż barek, 1949 wł. autora	45 × 59	57. Pejzaż jesienny, 1955 wł. autora	67 × 83
38. Fragment terenu stoczni, 1949 wł. autora	59 × 73	58. Pejzaż z fabryką „Częstochowianką”, 1955 wł. autora	16 × 23
39. Martwa natura ze śledziami, 1949—50 wł. Leona Wereszczyńskiego, Częstochowa	35 × 49	59. Zalew Wiślany w Krynicy Morskiej, 1955 wł. Krystyny i Witolda Siennickich, Kraków	21 × 29

ilustracje

60. Nad rzeką, 1955 wł. prywatna	77 × 94
61. Krajobraz zimowy, 1955 wł. Muzeum Śląska Opolskiego	77 × 92
62. Port rybacki w Krynicy Morskiej, 1955 wł. Muzeum Górnośląskiego w Bytomiu	27 × 32
63. Portret Hani B., 1956 wł. pp. Bednarków, Częstochowa	94 × 77
64. Autoportret, 1956—58 wł. Państwowego Muzeum Regionalnego w Częstochowie	94 × 77
65. Portret Krysi B., 1957 wł. prywatna	77 × 56
66. Misia w foteliku, 1957 wł. Zofii i Eugeniusza Ząbkowskich, Częstochowa	94 × 77
67. Alejka w parku, 1957 wł. autora	20 × 30
68. Pejzaż z okna lokalu związkowego, 1957 wł. autora	50 × 64
69. Pejzaż morski z Anglii I, 1959 wł. autora	33 × 45
70. Pejzaż morski z Anglii II, 1959 wł. autora	26 × 32
71. W parku londyńskim, 1959 wł. autora	34 × 49
72. Martwa natura z owocami, 1959 wł. autora	46 × 72
73. Drzewa w parku londyńskim, 1959 wł. Jana Ciepielewskiego, Częstochowa	34 × 40
74. Martwa natura z pomidorami, 1959 wł. Krystyny i Kazimierza Flicińskich, Częstochowa	77 × 94
75. Martwa natura z cytrynami, 1960 wł. autora	38,5 × 49,5
76. Autoportret z paletą, 1961 wł. autora	94 × 77
77. Most Uniwersytecki podczas deszczu, 1961 wł. pp. Jankowskich, Częstochowa	38 × 50
78. Nad Odrą, 1961 wł. Ministerstwa Finansów	55 × 65

Projekt plakatu i opracowanie graficzne katalogu: Halina Jarosz
Redakcja katalogu: CBWA
Redakcja techniczna: Jan Heydrich (CBWA)
Zdjęcia do katalogu: Pracownia Fotograficzna CBWA Wiesława Rolke



Na wiejskiej drodze



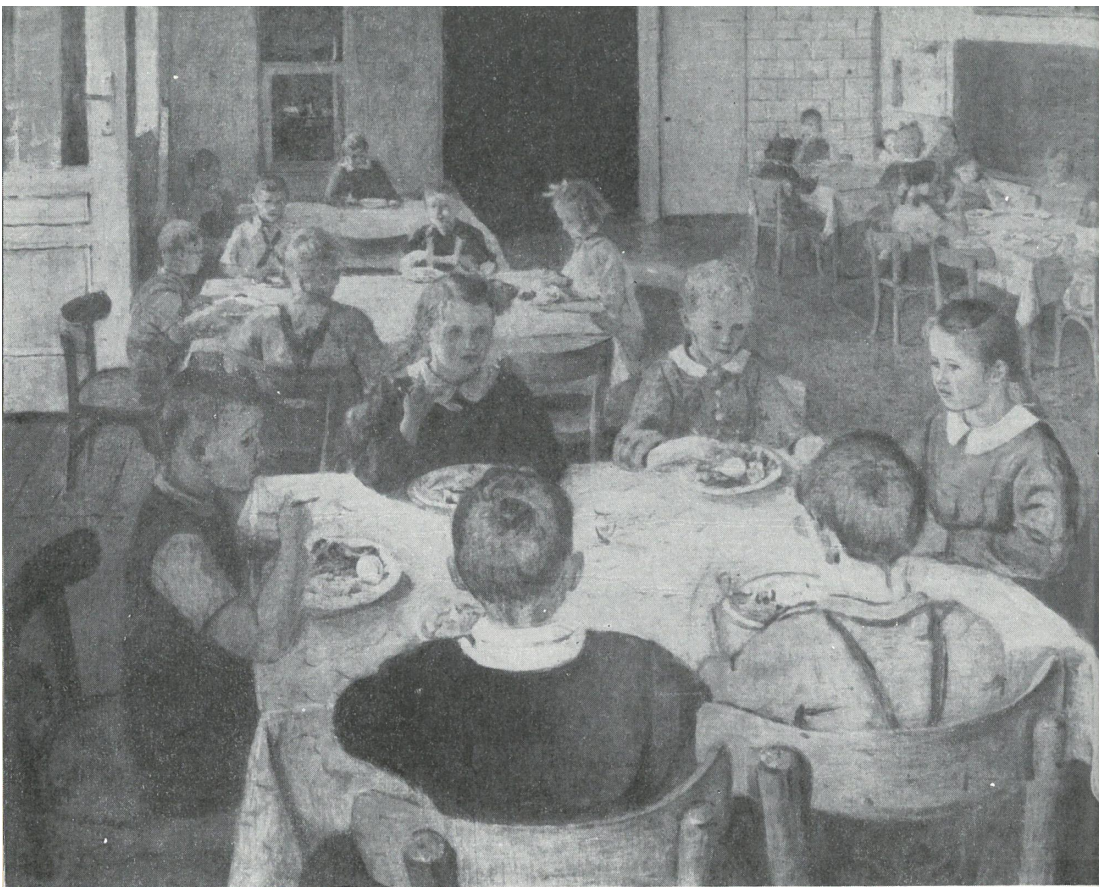
Prymule



Pejzaż leśny



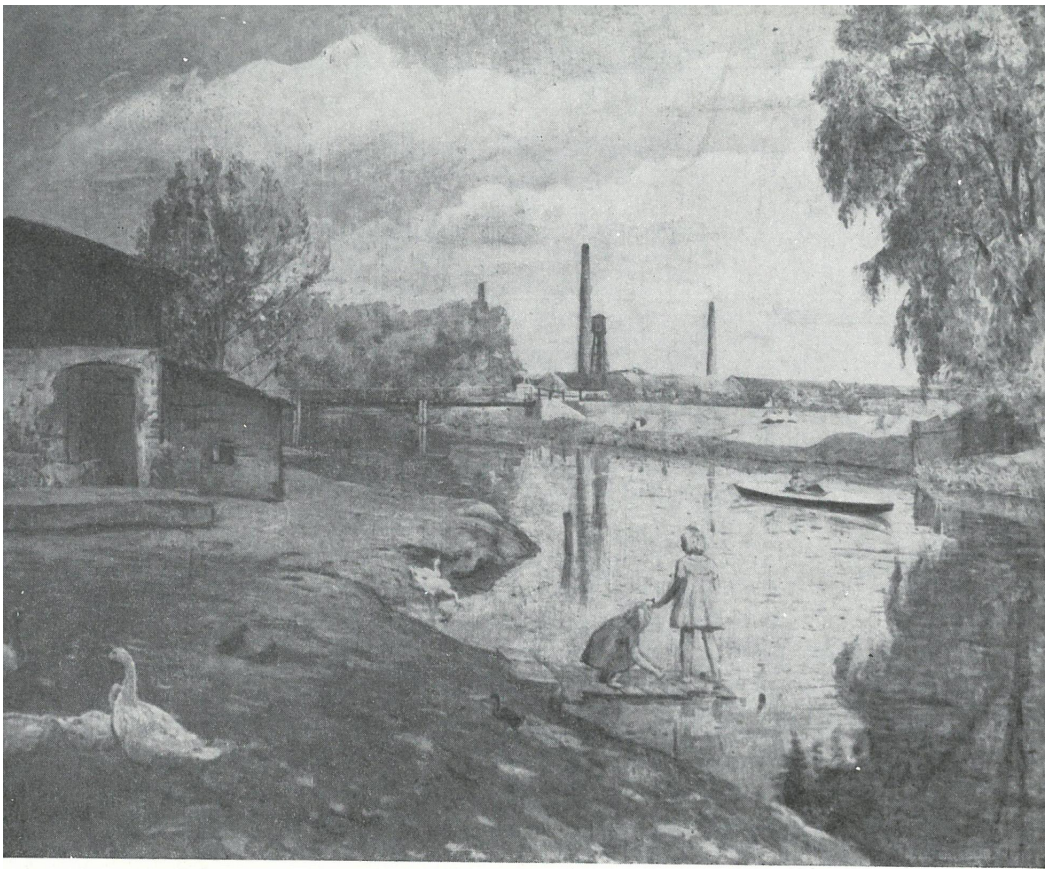
Martwa natura



Dzieci w przedszkolu



Kącik dziecinny



Nad rzeką



Portret Hani B.



Misia w foteliku



W domu

Druk. im. Rewolucji Październikowej. Zam. 985/62. Cena zł 7.—

H-25

