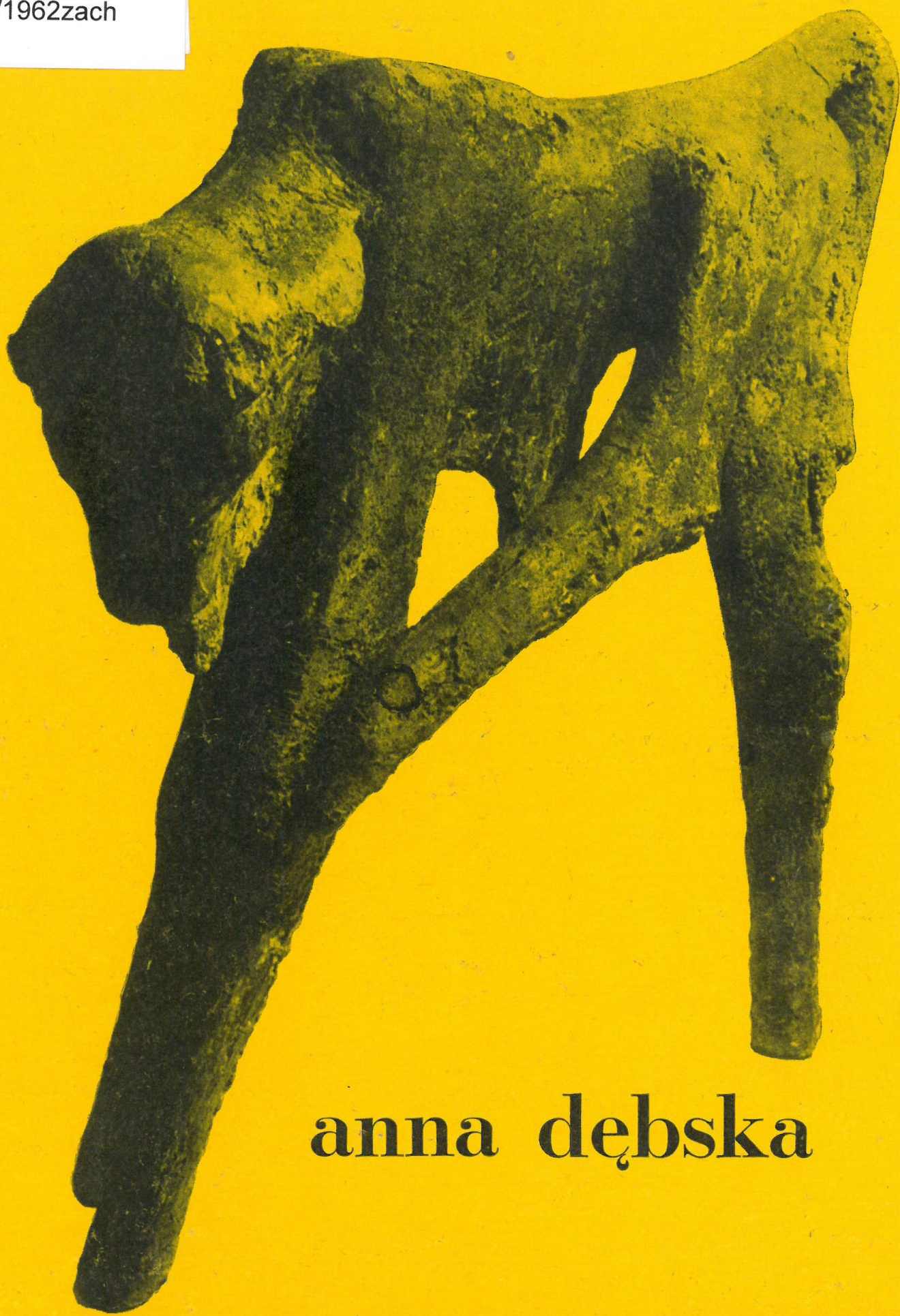


13/1962zach



anna debska

"ZACHĘTA"
Narodowa Galeria Sztuki
Dział Dokumentacji
00-916 Warszawa, Pl. Małachowskiego 3
centr 827-58-54, fax 827-66-03

**anna
dębska**



Wystawa

ZWIĄZEK POLSKICH ARTYSTÓW PLASTYKÓW

Rzeźb

CENTRALNE BIURO WYSTAW ARTYSTYCZNYCH

Anny

Dębskiej

WRZESIEŃ 1962

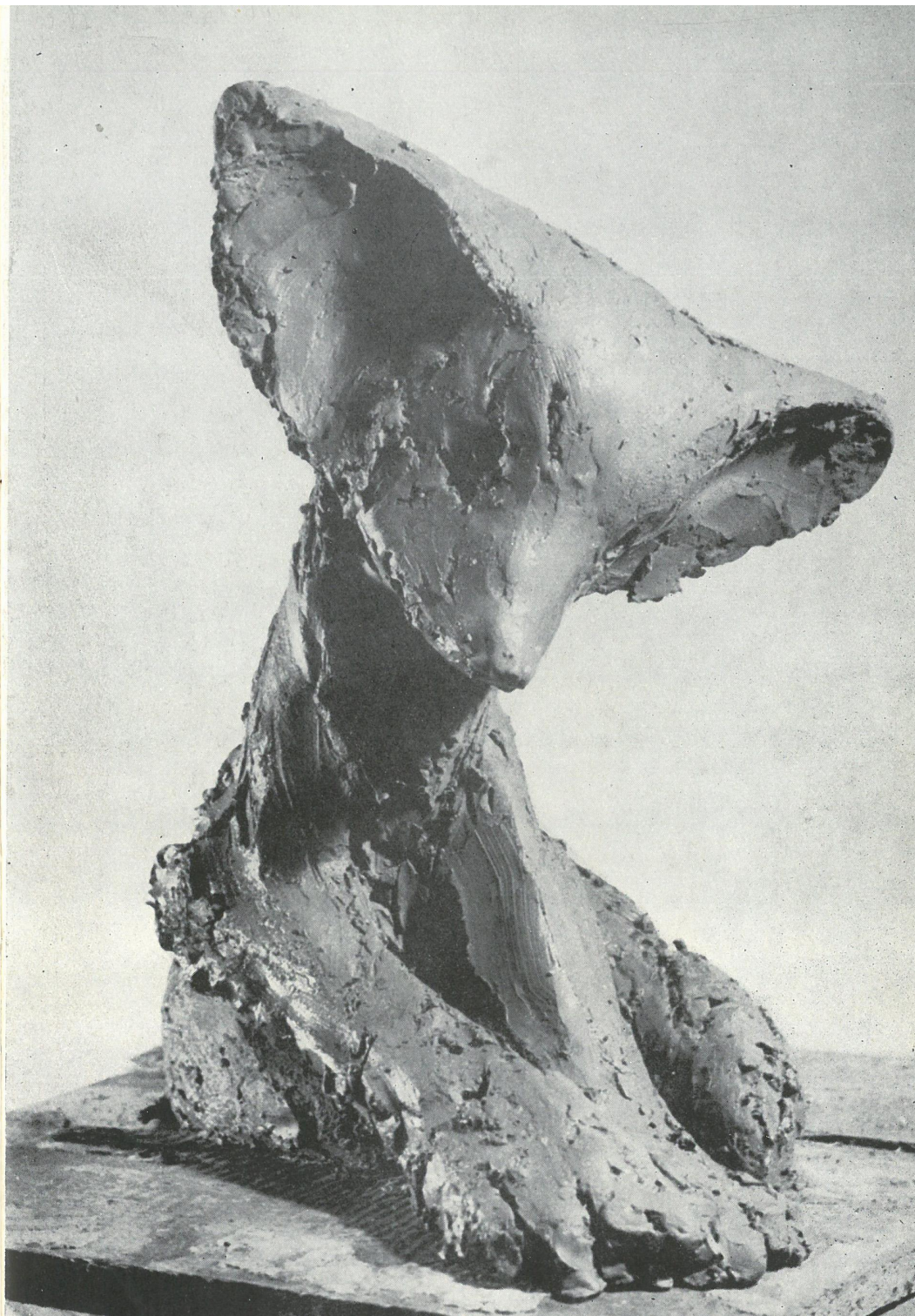
WARSZAWA, „ZACHĘTA”, PLAC MAŁACHOWSKIEGO 3

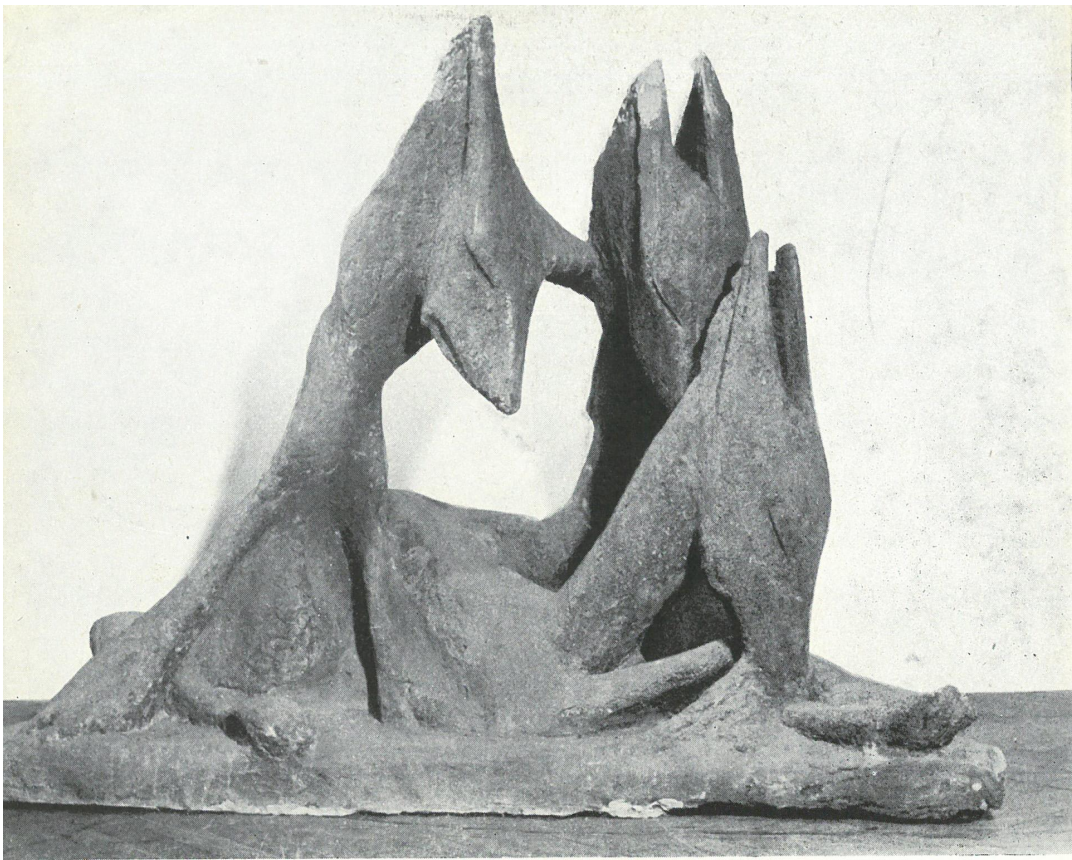
ANNA DĘBSKA urodziła się w Warszawie. W latach 1948—1953 odbyła studia w ASP w Warszawie w pracowniach prof. prof. T. Breyera i M. Wnuka. Dyplom otrzymała w 1954 r. Od 1954 r. bierze udział w wystawach okręgowych i ogólnopolskich m. in.: „Młoda Plastyka Polska”, Warszawa Arsenał 1955; „Rzeźba Warszawska 1945—1958”, Warszawa 1958; „Rzeźba Polska 1945—1960”, Warszawa 1960; Wystawa Rzeźby w XV-lecie PRL, Warszawa 1961, nagroda II stopnia; zbiorowa wystawa rzeźby, Szczecin, Muzeum Pomorza Zachodniego 1961. Nagroda Ministra Kultury i Sztuki III stopnia, 1962.

UDZIAŁ W WYSTAWACH MIĘDZYNARODOWYCH: II Międzynarodowa Biennale Rzeźby i Grafiki, Carrara 1959, II nagroda; Carrara 1962; Międzynarodowa Wystawa Sztuki Kobiet, Budapeszt 1960; Międzynarodowa Wystawa Ceramiki „Gualdo Tadino”, Włochy 1960; II Biennale Młodych, Paryż 1961.

WYSTAWY INDYWIDUALNE: Londyn, Galeria Grabowskiego, lipiec 1960; La Spezia, październik 1960; Cincinnati, Hihgland Gal., listopad 1960; Poznań, BWA, czerwiec 1962.

LISEK, gips patynowany





WILCZKI, żelazo

Prace i szkice Anny Dębskiej oszałamiają swoją bezpośredniością. Jej styl i technika nie mają żadnego odpowiednika w rzeźbie. Poszukując jakiejś analogii do prac tej artystki przeszedłem myślą wstecz, cofając się do różnych epok. Zatrzymałem się dopiero w epoce paleolitycznej. Tam dostrzec by można pewne reminiscencje.

Ale różni się od artysty paleolitycznego zasadniczo, gdyż daje nam zjawisko + ideę.

Ze świętą pasją daje własną wizję zwykłego życia cielaków, wilczków, lisków...

Wzrusza nas emocją swego widzenia uroków i urody tego życia.

Xawery Dunikowski

Warszawa, 1 czerwca 1962 r.

Wesoło igra ciotków żwawy ród, na wolę
Puszczone — żadnych ojcom nie sprowadzą trosk.
A jakie są pojętne, że sprawnymi skoki
Za wszelkim ruchem matki podążają w trop!
Niebawem przeskakują powalone kłody
Lub pędzą po równinie, jakby je ktoś gnał,
Umieją w chyżym biegu brać szerokie rowy,
Różkami potrząsają strojąc groźne miny;
W zapasach nieustannych ćwiczą miękkie ciała,
Spoczynku jeno rzadkich używając chwil....

(Z poematu „Zubr” Mikołaja Hussowskiego zwanego
też Hussowczykiem, przekład Jana Kasprowicza)

Świat ciotków żubrzych, rysiów, wilczków, lisków tworzony w rzeźbie polskiej przez Annę Dębską jest równie egzotyczny dla współczesnego człowieka pochłoniętego gwałtownym nurtem cywilizacji i postępem techniki jak w początkach XVI wieku był dla czytelnika włoskiego łaciński poemat „Zubr”, specjalnie dlań napisany przez Mikołaja Hussowskiego. Dla ówczesnych Włochów egzotyka ta miała wydźwięk przestrzenny, dla nas ma wydźwięk czasowy — żyjemy w epoce resztek puszczy. Ich pradawnych mieszkańców spotykają tylko myśliwi, służba leśna, ludzie nauki lub filmowcy. Dla nas istnieją jedynie ogrody zoologiczne. I oto stajemy wobec rzeźb, które oddają atmosferę nie tylko dawniejszej wsi ale i egzotykę puszczańskich epok.

Rzeźby Anny Dębskiej pojawiły się na naszych wystawach po raz pierwszy w roku 1954. Od tej pory artystka wykonała ich kilkadziesiąt, mniejszych, większych, dużych, nie licząc drobnych szkiców, które wyróżniają się także własną formą i równą ekspresją wyrazu.

Prace Dębskiej z miejsca stały się odrębnym akcentem każdej ekspozycji zarówno w kraju jak i za granicą. Nie tylko zwracają one uwagę zwiedzających, ale angażują również ich sferę emocjonalną. Artystka szybko osiągnęła dojrzałość w zakresie techniki oraz środków artystycznych i prowadzi swą linię twórczą celowo i skutecznie.

U podstaw jej prac tkwią elementy realistycznego rzędu, wynikające z obserwacji i obcowania z modelem. Mimo nowoczesnie ujętej formy elementy te tkwią w niej integralnie, stanowiąc o atmosferze rzeźby, jej dynamice. I to bez względu na okoliczność, czy autorka daną kompozycję rozwiąże skrótem, wydłużeniem, spłaszczeniem bądź nadaniem beczkowatego kształtu. W jej rzeźbie zawsze obowiązuje rygor wynikający z logiki form właściwych naturze. Bowiem tylko ona stanowi dla Anny Dębskiej przyrodzoną sferę bodźców twórczych.

Wszystkie te rudymtarne zagadnienia nie wyczerpują całości walorów sztuki Dębskiej. Charakteryzują je jeszcze ruch, wdzięk i humor. Pierwszy z nich wynika z sytuacji, w jakiej artystka ukazuje zwierzę — drapiącego się zadnią nogą żubrzyka, cielaczka, baraszkujące liski itp. itp. Z ruchu wynika wówczas współzależność brył, przekreślanie jednych drugimi, ulubione operowanie formami wydłużonymi, krzyżowanie, wikłanie. Nogi zwierzątek nasuwają artystce ciekawe pomysły kompozycyjne, konstruktywistyczne.

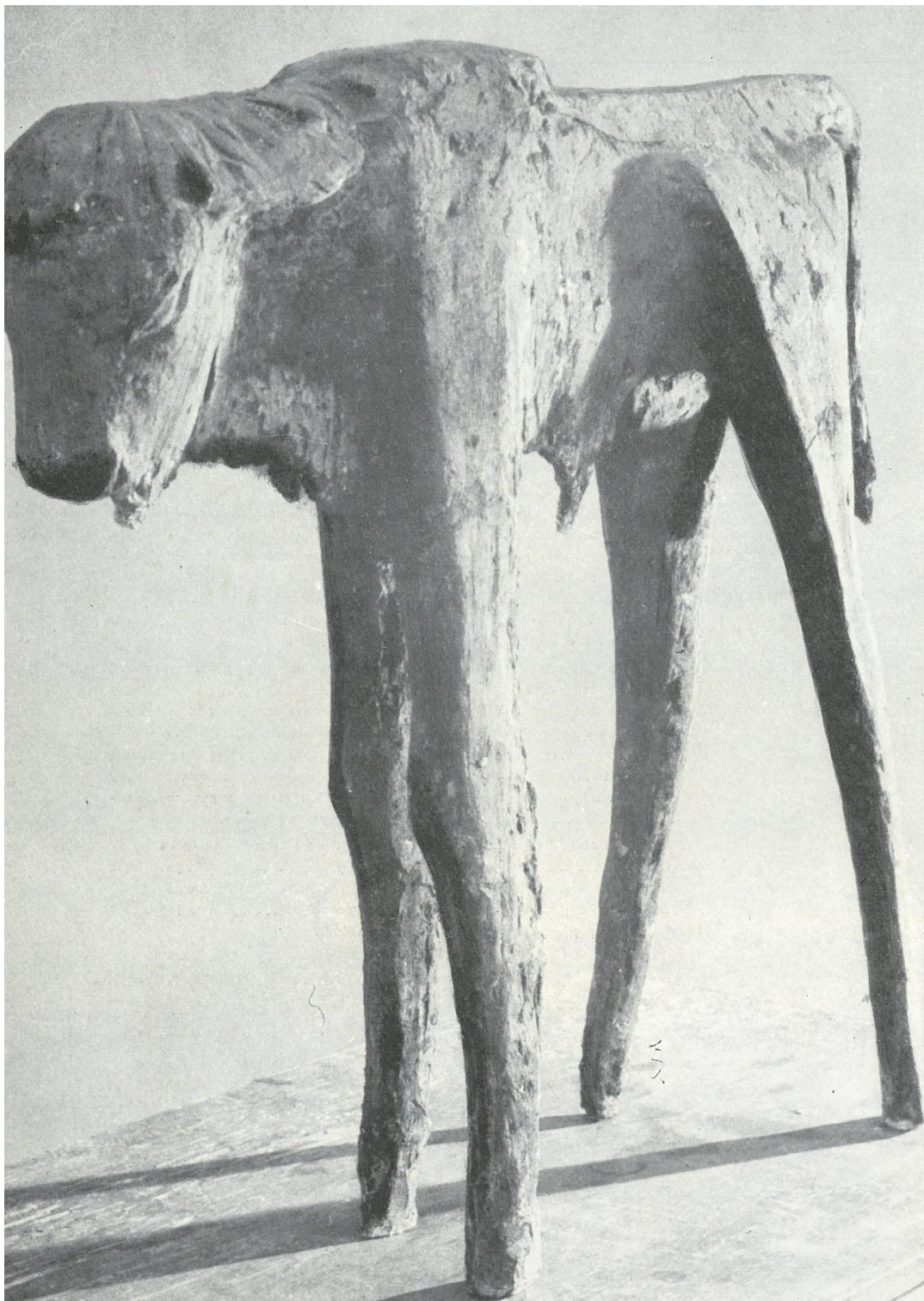
Druga z kolei cecha — wdzięk — sprawia, że prace te spowija klimat ciepła i ogromnej bezpośredniości. Wdzięk wiąże się z humorem, trzecią wartością wyróżniającą rzeźby Anny Dębskiej. Wdzięk i humor są tu ze sobą tak ściśle powiązane, że nie sposób sprecyzować który z nich rodzi który. Pewne jest jedno, że zawsze decydował ostatecznie stosunek uczuciowy autorki do modelu.

W rzeźbach Dębskiej zwraca uwagę swoista, bogata faktura — zręcznie użyty drut czy szmata wydobywa realia z nieomylną celnością, a jednocześnie zaspokaja naszą nowoczesną potrzebę odrealniania poprzez podkreślenie materiału rzeźbiarskiego czy też sposobu posłużenia się nim. Oczy kotów, żubrzyków czy lisów, pełne psychicznego wyrazu i treści, sierść, nawet włosy artystka wtapia w całości kształtu faktury pełnej życia a jednocześnie nie pozbawionej patyny czasu.

Przebiegając pamięcią dorobek rzeźby europejskiej przedstawiającej zwierzęta, trudno znaleźć jakiś odpowiednik dla języka plastycznego Anny Dębskiej. Pomijamy już takich artystów jak Barye, który sięgał swą sztuką jeszcze czasów rzymskiego realizmu. Ale nawet nazwiska bliższe w czasie — Pompon czy Hernandez również reprezentują zupełnie inny wyraz. Wielka twórczość Brancusi to oscylowanie na samej granicy rzeźby przedstawiającej i abstrakcji. Sięga on najdalej: swego koguta np. ukazuje w ruchu, który jest właściwie samym rytmem piania.

Młoda artystka Anna Dębska dąży inną drogą: tworzy nie tylko swoją wizję zwierzęcia ale i jego otoczenia — igrające liski przywodzą na myśl letnie południe, cielaczek — łąkę czy wiejskie podwórze. W konsekwencji zarysowuje się w wyobraźni widza jakaś całość, obraz życia wsi polskiej czy puszczy przepojony liryzmem i marzeniem.

Stefan Flukowski



MŁODY ZUBR, żeliwo



DRAPIĄCY SIĘ ZUBRZYK, żeliwo

Spis prac

1. SZKIC MŁODYCH WILKÓW, 1955, ceramika, wys. 30
2. INDYJSKI BYCZEK, 1956, żeliwo, wys. 130
wł. Muzeum Regionalnego w Częstochowie
3. ZABAWA, 1957, żeliwo, wys. 100
4. KOZIOŁEK I, 1957, żeliwo, wys. 100
wł. Muzeum Regionalnego w Radomiu
5. CZARNY BYCZEK, 1957, ceramika, wys. 25
6. JEŻ, 1957, ceramika, wys. 10
7. FENEK, 1958, ceramika, wys. 30
8. LISEK, 1958, ceramika, wys. 20
9. ŻREBIĘ LEŻĄCE, 1958, ceramika, wys. 30
10. ŻREBAK II, 1958, ceramika, wys. 25
11. JAGNIĘ, 1958, ceramika, wys. 35
12. BAWÓŁ, 1958, ceramika, wys. 30
13. ŻUBRZYCA Z MŁODYM, 1958, ceramika, wys. 30
14. ŻUBRY WALCZĄCE, 1959, ceramika, wys. 60

LISKI, ceramika

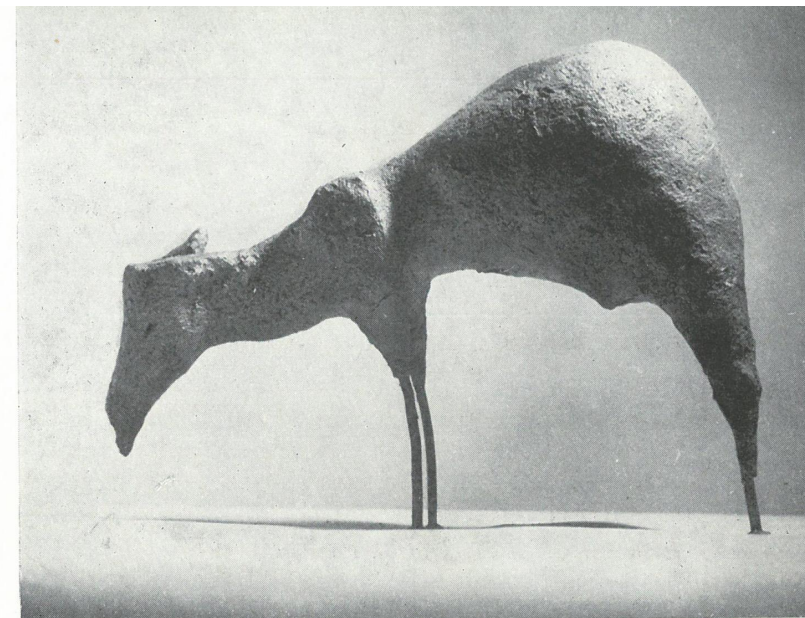


15. *WSTAJĄCY BYCZEK*, 1959, żeliwo, wys. 130
praca nagrodzona na Festiwalu w Sopocie
16. *PROJEKT POMNIKA ZWYCIĘSTWA*, 1959, gips, wys. 105
17. *KACZKA*, 1959, ceramika, wys. 65
18. *WILCZKI*, 1959, żeliwo, wys. 130
wł. Muzeum Narodowego w Krakowie
19. *MŁODY ŻUBR*, 1959, żeliwo, wys. 110
II nagroda na Międzynarodowym Konkursie Rzeźby w Carrarze, 1959
20. *DRAPIĄCY SIĘ ŻUBRZYK*, 1960, żeliwo, wys. 110
wł. Muzeum Pomorza Zachodniego w Szczecinie
21. *KOZIOŁEK II*, 1960, ceramika, wys. 80
22. *KOZIOŁEK III*, 1960, ceramika, wys. 100
23. *JAGNIĘ*, 1960, ceramika, wys. 100
24. *LISEK*, 1960, ceramika, wys. 65
25. *MŁODY RYŚ*, 1960, ceramika, wys. 65
26. *JEŹDZIEC*, 1960, ceramika z metalem, wys. 60
27. *PSIAK*, 1960, ceramika, wys. 60
28. *RYŚ*, 1960, ceramika, wys. 50
29. *KOCICA*, 1960, ceramika, wys. 40

ORLE PISKLE, ceramika



30. PUMA, 1960, ceramika, wys. 50
31. KLĘCZĄCY CIELAK, 1960, ceramika, wys. 35
32. CIELĄTKO, 1960, ceramika, wys. 30
33. SIEDZĄCY WILCZEK, 1960, ceramika, wys. 30
34. ŻREBAK I, 1960, ceramika, wys. 35
35. CZARNY WILCZEK, 1960, ceramika, wys. 30
36. MAŁY ŁOŚ, 1961, ceramika, wys. 30
37. KOTY, 1961, ceramika, wys. 60
38. ZAPRZĘG, 1961, ceramika, wys. 60
39. ŻUBRZYK I, 1961, ceramika, wys. 30
40. ŻUBRZYK II, 1961, ceramika, wys. 30
41. ŻUBRZYK III, 1961, ceramika, wys. 30
42. ŻUBRZYK IV, 1961, ceramika, wys. 30
43. DRAPIĄCY SIĘ WILCZEK, 1961, ceramika, wys. 30
44. MAŁY BYCZEK, 1961, ceramika, wys. 30
45. ORLE PISKLE, 1961, ceramika, wys. 40
46. PROJEKT POMNIKA NA PAWIAKU, 1961, gips, wys. 60

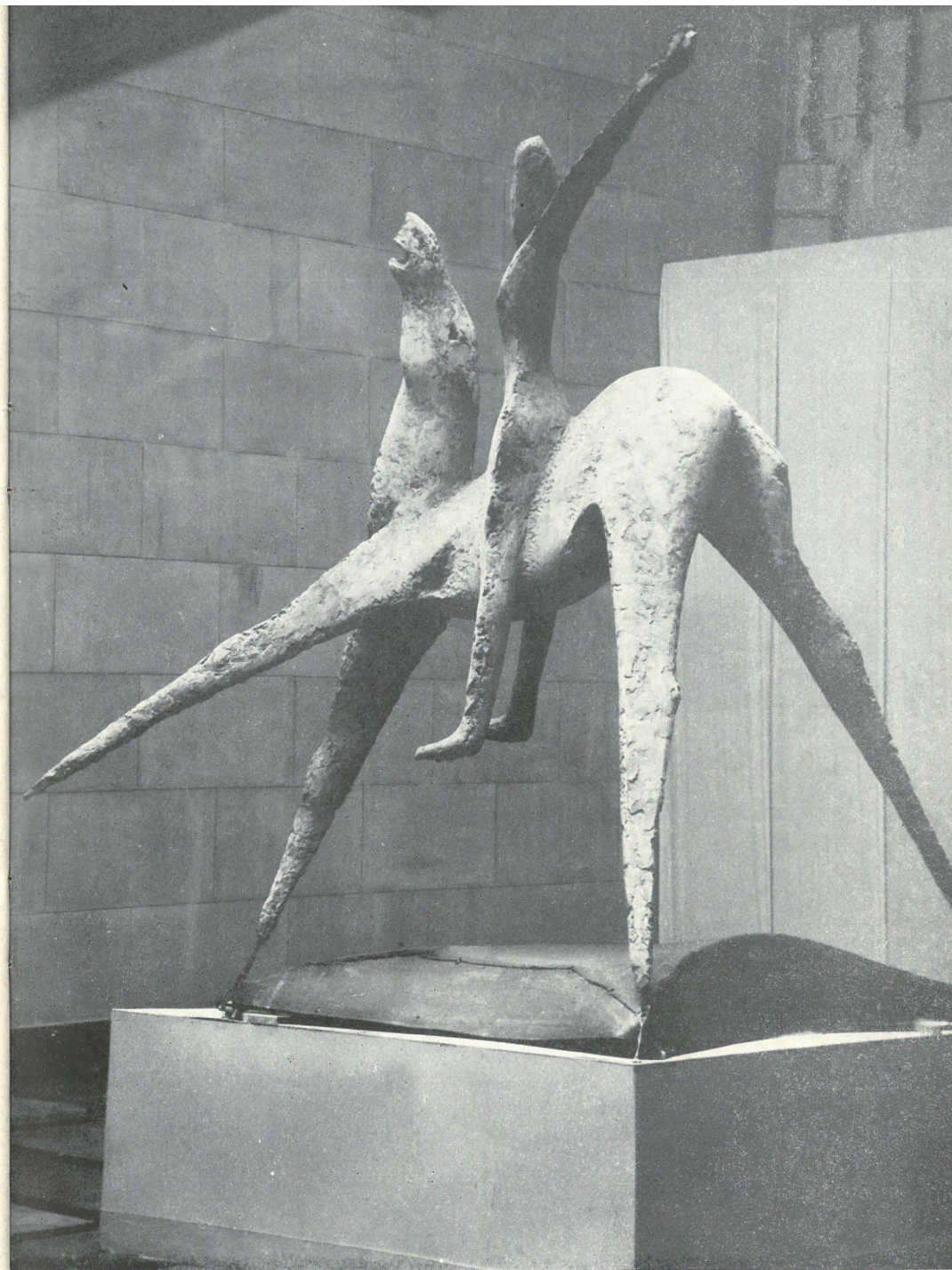


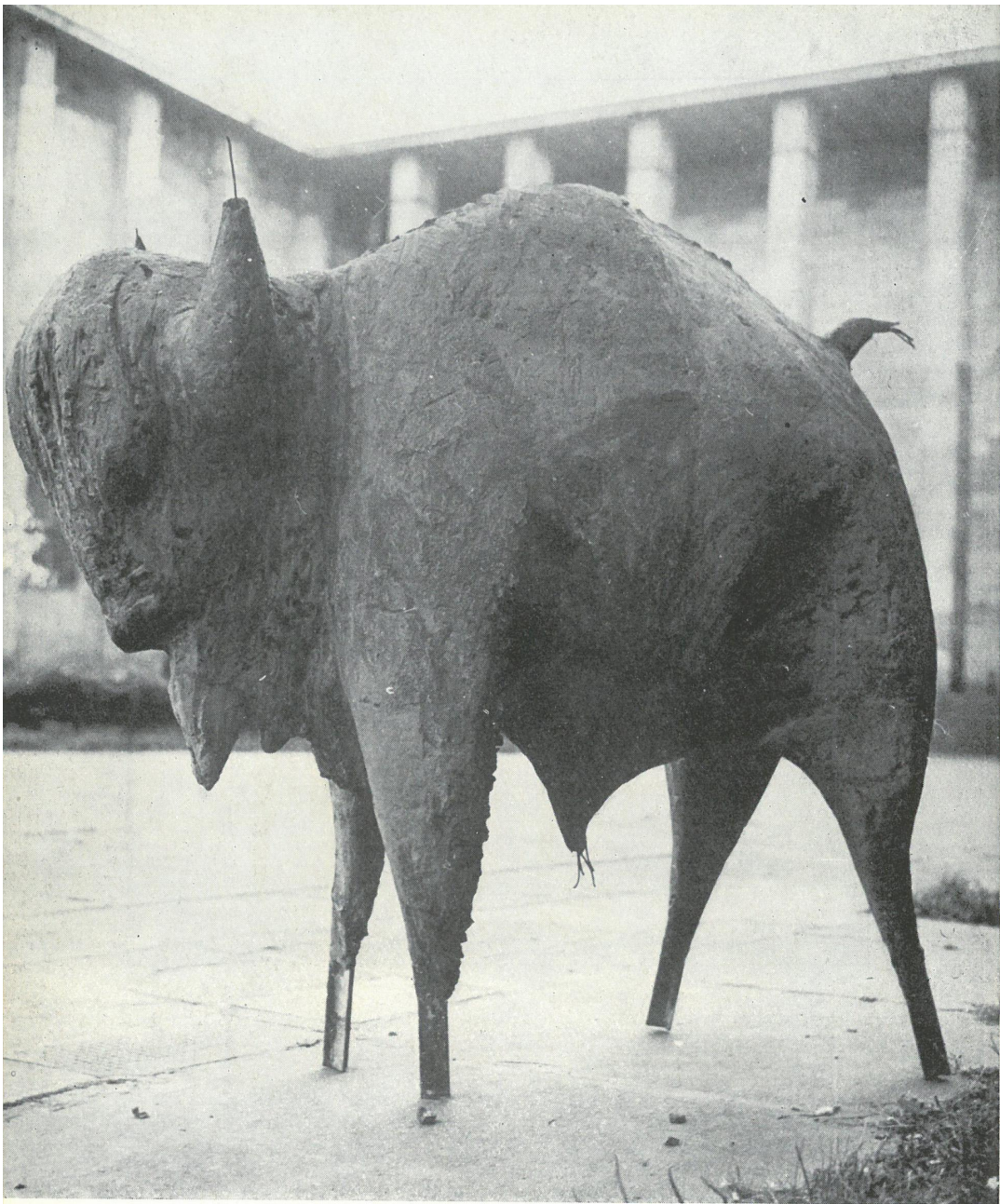
KOZA, ceramika z metalem

47. BIZON, 1961, ceramika z metalem, wys. 160
wł. Rady Narodowej w m. st. Warszawie
48. KOZA, 1961, ceramika z metalem, wys. 130
49. ZWYCIĘZCA, 1961, cement, wys. 250
wł. Muzeum Narodowego w Warszawie
50. ŻREBAK, 1961, lastrico, wys. 110
51. BIAŁY BYCZEK, 1961, gips, wys. 130
52. ŻUBRZYK, 1961, żeliwo, wys. 110
53. BAWIĄCE SIĘ NIEDŹWIADKI, 1961, lastrico, wys. 105

54. *MIS*, 1961, ceramika, wys. 85
55. *WALCZĄCE KOGUTY*, 1961, technika mieszana, wys. 130
56. *NACZYNIĘ W KSZTAŁCIE MISIA*, 1961, ceramika, wys. 110
57. *KOZICA*, 1961, ceramika z metalem, wys. 35
58. *LEŻĄCY ŻUBRZYK*, 1961, lastrico, wys. 120
59. *PRZEWODNIK STADA*, 1962, gips patynowany, wys. 180
60. *SARNY*, 1962, cement, wys. 160
61. *MŁODY WILK*, 1962, gips patynowany, wys. 90
62. *MŁODY LEW*, 1962 ceramika, wys. 130
63. *ŁANIA*, 1962, lastrico z metalem, wys. 130
64. *CIELEŃCE LATA*, 1962, lastrico, wys. 120

ZWYCIĘZCA, cement





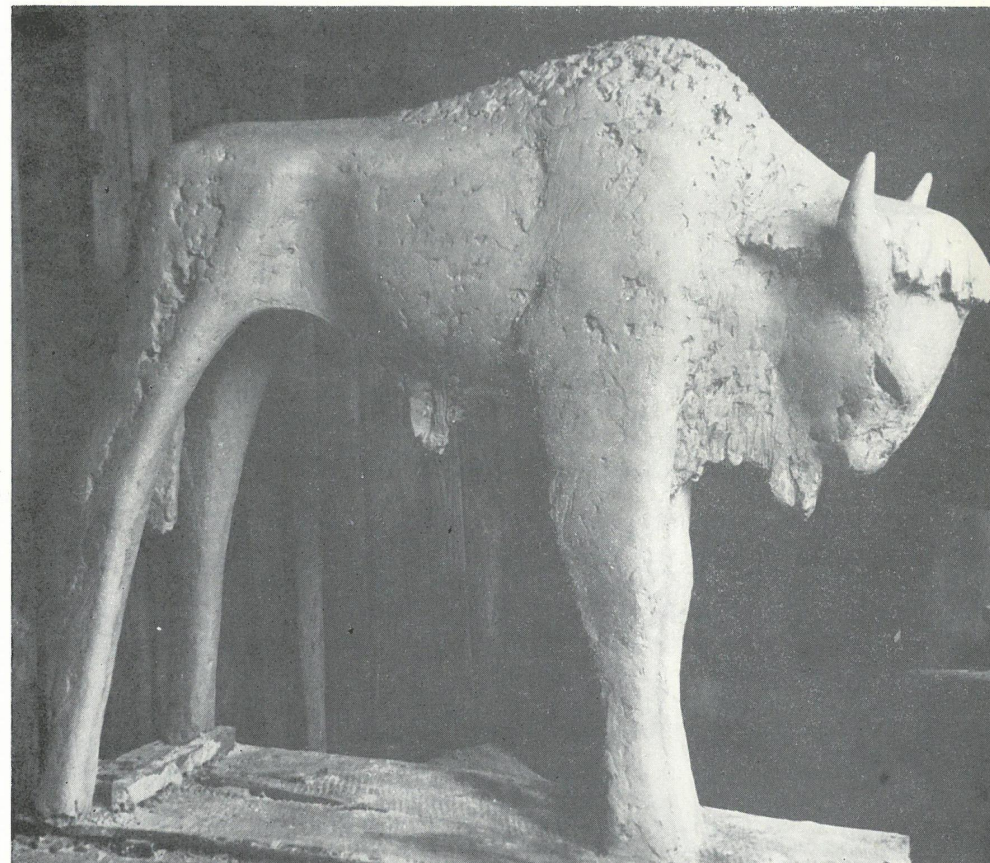
SZARY BYCZEK, cement

BIZON, ceramika z metalem



KOTKA, ceramika

PRZEWODNIK STADA, gips patynowany



Projekt plakatu: Ignacy Witz
Redakcja katalogu: Tamara Bryjowa (CBWA)
Układ graficzny katalogu: Ignacy Witz
Redaktor techniczny: Jan Heydrich (CBWA)
Zdjęcia do katalogu: Lucjan Fogel, Wiesława Rolke (CBWA),
Zofia Tomaszewska, fot. autora Marek Holzman

