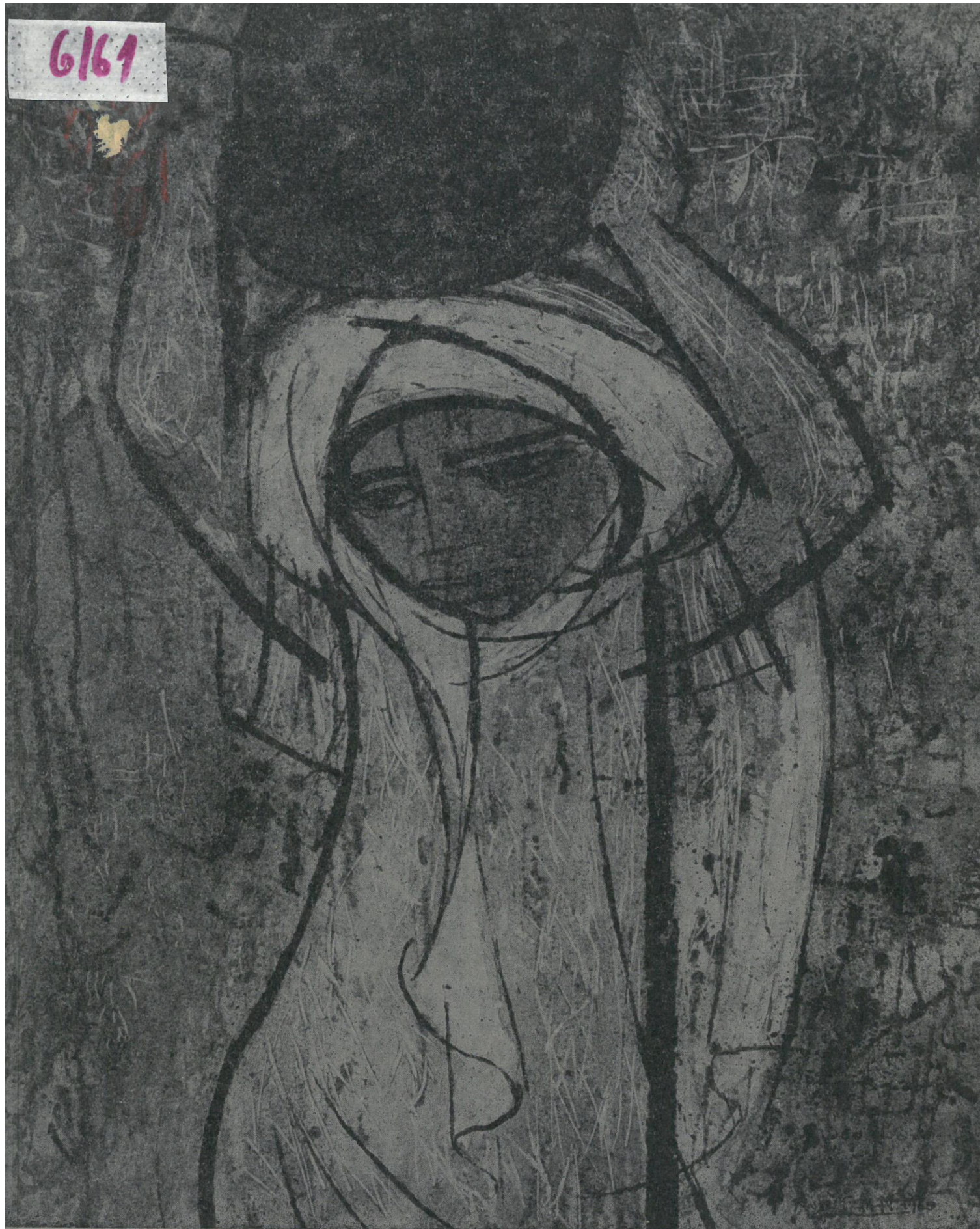


6/61



MARIA HISZPAŃSKA – NEUMANN

ZWIĄZEK POLSKICH ARTYSTÓW PLASTYKÓW
CENTRALNE BIURO WYSTAW ARTYSTYCZNYCH

Wystawa prac

Marii Hiszpańskiej – Neumann

KWIECIEŃ 1961

CENTRALNE BIURO
WYSTAW ARTYSTYCZNYCH
W-wa, pl. Małachowskiego 3
L. p. 4710

WARSZAWA „ZACHĘTA” PL. MAŁACHOWSKIEGO 3

EGZEMPLARZ OKAZOWY
WYLĄCZONY ZE SPRZEDAŻY

MARIA HISZPAŃSKA-NEUMANN ur. 28.X.1917 r. w Warszawie. Studia artystyczne odbyła w warszawskiej Akademii Sztuk Pięknych w latach 1935 — 1939 u prof. prof. K. Tichego i M. Kotarbińskiego (malarstwo), E. Czerwińskiego, St. Ostoja-Chrostowskiego i W. Waśkowskiego (grafika warsztatowa). W 1941 r. aresztowana przez gestapo za udział w konspiracji, od 1942 do 1945 r. przebywała w obozach koncentracyjnych w Ravensbrück i Neubrandenburg. Około 500 szkiców dokumentarnych wykonanych w obozie odkryły i zniszczyły władze obozowe w 1944 roku. Od sierpnia 1945 r. mieszka w Warszawie, jest członkiem ZPAP. Bierze udział w wielu wystawach krajowych i zagranicznych. Wystawy indywidualne: Sofia 1954; Warszawa 1954/55 (rysunki z Bułgarii); Meksyk (w pięciu miastach z inicjatywy prof. Marquez Rodiles, 1956-59); Włochy 1957, 1959; NRD 1959, 1960; Kair, Aleksandria 1960.

Hiszpańska należy do najpopularniejszych polskich grafików. Jest chyba jednym z nielicznych artystów, których dzieła spotyka się na ścianach przypadkowo odwiedzanych mieszkań. Jej grafika podoba się ludziom skądinąd dalekim od świata sztuki. Dziś Hiszpańska jest także jednym z nielicznych artystów, kontynuujących tradycję przedwojennego polskiego drzeworytu. Jest wręcz dziwne, że obecna jej wystawa jest pierwszym przeglądem całokształtu twórczości graficzki. Hiszpańska pokazywała wprawdzie kilkakrotnie większe zespoły swych dzieł, ale wystawy te odbywały się za granicą, we Włoszech, Bułgarii, Meksyku, Egipcie. W Warszawie niniejszy pokaz jest pierwszym podsumowaniem kilkunastu lat działalności artystki. Wystawa nie ma jednak charakteru ściśle retrospektywnego, gdyż dużą część stanowią dzieła nowe, seria „egipska”, powstała w roku 1960. Ale mimo to widz otrzymuje przegląd grafiki od r. 1947, od drzeworytów nasyconych ekspresyjnymi tendencjami pierwszych lat powojennych, przez malowniczo dekoracyjne ryciny poświęcone urokom starych polskich miast (Sandomierz, 1951), przez refleksy wrażeń bułgarskich, aż do dzieł graficznych późnych lat pięćdziesiątych, w których wzmaga się rola wielkich form, silnych przeciwstawięń bieli i czerni, w których pojawiają się poetyczne tematy dzieci i świętych a później dramatyczne „mity nieklasyczne”.

Styl graficzny Hiszpańskiej pozostał stosunkowo jednolity na przestrzeni kilkunastu lat, choć przy bliższej analizie ujawniają się jasno poszczególne etapy jej drogi. Pozosta-

ła zawsze wierna zasadniczej postawie swej sztuki, którą jest zainteresowanie ludźmi nieszczęśliwymi, uczuciowe współczucie z istotami bezbronnymi, z naturą.

O ile jednak w pierwszych latach powojennych stosowała nieraz ekspresyjną deformację kształtów ludzi i rzeczy, to we wczesnych latach pięćdziesiątych starała się raczej odtworzać malownicze widoki, zaspakajające jej smak dekoracyjności; później wreszcie nieśmiało próbując nowych środków artystycznych odrywała się od iluzji głębi, komponując bardziej płaskie, duże ryciny o treści związane symbolicznej lub lirycznej.

Podróż do Bułgarii przyniosła nowe podniety w zakresie niezwykłości form; podróż do Włoch przeszła prawie bez wyraźnego echa w twórczości artystyki, tak jakby doskonałość sztuki tego kraju, jej monumentalizm, tak odmienny od graficznej precyzji onieśmiały podjęcie próby interpretacji. Ale i tam Hiszpańska nie rozstawała się, jak zawsze, ze szkicownikiem, rysunek gaju oliwkowego jest dokumentem tej podróży, pokazanym na niniejszej wystawie. Dopiero podróż do Egiptu spowodowała poważne zmiany w twórczości artystki. Tym razem jej zainteresowania skierowały się w inną stronę. Mały format ryciny graficznej, jej skąpa dwubarwna skala, reportażowa często ruchliwość obrazu dominująca w dziełach z lat czterdziestych i początku pięćdziesiątych musiały wydawać się niedość solidne dla wyrażenia przeżyć doznanych wobec kraju, którego życie nosi na sobie piętno wielu tysięcy lat tradycji. Wobec wielkości kolumn Karnaku i Luksor, wo-

bec wieczności Nilu i solenności codziennego obyczaju Egipcjan trzeba było znaleźć formę o charakterze sugerującym stałość, prostotę i trwanie.

Hiszpańska po powrocie z Egiptu podjęła próby w nowej dziedzinie. Na dużych kartonach pokrytych winavilem przypominających powierzchnię starych murów, zaczęła kondensować zanotowane w rysunkach formy, grubymi kreskami zarysowując postacie kobiet, dzieci i mężczyzn, krajobrazów z nad Nilu i zwierząt. Skojarzenia biblijne stawały się coraz oczywistsze i stopniowo pojawiły się nazwy takie jak Hagar, Ruth czy Józef. Szczególnie popiersia odznaczają się niewątpliwą kondensacją wyrazu, zawartością form i walorami dekoracyjnymi. Gdyby nie sentymentalny nieco liryzm ekspresji, kojarzyłyby się z formami religijnej sztuki późnego antyku i wczesnego chrześcijaństwa. Także i dzięki temu, że jak w tamtej sztuce i u Hiszpańskiej powtarzają się nieraz ukształtowane kiedyś formuły: typ macierzyństwa, typ nieszczęśliwego dziecka. Szorstkość faktury i wibracja kolorystyczna łączy jednak tym dziełom pewną zgeometryzowaną łatwość, jaką przejawiają niektóre z nich w bezbarwnej fotografii. Kolor jest bowiem w tych dziełach graficzki elementem niezbędnym, on dopiero przyczynia się do ukonstytuowania się ostatecznej struktury każdej kompozycji. Trudno wydawać sąd o tym nowym aspekcie twórczości artystki, aspekcie dość odmiennym, a zarazem związanym blisko ze światem jej wyobraźni. Można by podnosić związki z obcymi i polskimi dziełami o podobnym charakterze,

doszukiwać się niekonsekwencji czy krytykować założenia. Wydaje się jednak, że wobec prac inaugurujących nową drogę należy zająć raczej stanowisko obserwatora i oczekiwać na dalsze jej etapy. Droga od mikrokosmosu fakturowego drzeworytu do płaskiej doskonałości i bogactwa uroczystrych mozaik jest daleka. Fakt, że Hiszpańska postanowiła wyjść poza dotychczasowe granice swych warsztatowych przyzwyczajęń, świadczy, że może ona przezwyciężyć także wiele tkwiących w niej, a związanych z inną fakturą i techniką nawyków ideowych i skojarzeń emocjonalnych.

Hiszpańska umiała już przecież kiedyś przystosować się do konieczności użytkowych i wykształciła interesujący styl ilustracji graficznej, jako jedyna niemal w Polsce ilustrując w okresie powojennym książki oryginalnymi drzeworytami. Wystawione tutaj cykle ilustracji do Villona, do Lorki, Undset i Brandstättera przypominają jej fakturowe mistrzostwo i średniowieczne zamiłowania wyobraźni. One właśnie chyba obok elementarnego zainteresowania uczuciowego życiem biednego człowieka wiążą różne aspekty sztuki Marii Hiszpańskiej, tylko, że w ilustracjach do Villona przejawiał się malowniczy i bujny aspekt średniowiecznej „jesieni”, a w nowych malowidłach egipskich Hiszpańska dąży do — kojarzącej się także ze średniowieczem — skondensowanej ekspresji przejawiającej się w syntetycznej prostocie poważnych form. Należy jej życzyć by w tej drugiej — chyba znacznie bardziej ambitnej i trudnej dziedzinie osiągnęła również istotne sukcesy, jak te, które zyskała jej drobniejsza w skali sztuka graficzna.

SPIS PRAC

1. JESIEŃ WALCZAKÓW, 1947, akwaforta, 24,5 × 15,5
2. W POCZEKALNI, 1947, sucha igła, 11 × 16
3. SYN MARNOTRAWNY, 1948, kwasoryt, 25 × 17,5
4. DZIECI I MIASTO, 1948, drzeworyt, 13 × 10

5 — 8 Z cyklu „Podhale” 1948

- SMUTNE DZIECIŃSTWO, drzeworyt, 16 × 10,5
NIEPOGODA W GÓRACH, drzeworyt, 17,5 × 12
WYGASŁY PIEC, drzeworyt, 15 × 17,5
DZIWNE ŚWIATŁO, drzeworyt, 17,5 × 15
9. NOWA RUDA, 1949, drzeworyt, 16 × 10
 10. ROK 1939, 1950, drzeworyt, 9 × 50

11 — 13. Z cyklu „Sandomierz”

- RATUSZ W SANDOMIERZU, 1951, drzeworyt, 12 × 18
SYNAGOGA W SANDOMIERZU, 1951, drzeworyt, 12 × 18
BURZA, 1952, drzeworyt, 18 × 12
14. RODZEŃSTWO, 1952, drzeworyt, 10 × 18

15 — 16. Z cyklu „Bułgaria”:

- KLASZTOR RYLSKI, drzeworyt, 40 × 24
PO WODĘ, 1955, drzeworyt, 20 × 25
17. MELANCHOLIA, 1956, drzeworyt, 20 × 15
 18. ŚPIĄCA DZIEWCZYŃKA, 1956, drzeworyt, 46 × 40
 19. MACIERZYŃSTWO, 1956, drzeworyt, 19 × 25
 20. CMENTARZ ŻYDOWSKI, 1956, drzeworyt, 45 × 24
 21. ŚW. FRANCISZEK, 1956, drzeworyt, 40 × 24
 22. DZIECI I GWIAZDY, 1957, drzeworyt, 45 × 24
 23. POGRZEB GAWRONA, 1957, drzeworyt, 45 × 24
 24. NAD WODĄ, 1957, drzeworyt, 45 × 24
 25. ŚW. PIOTR, 1957, drzeworyt, 40 × 30
 26. W KRĘGU CISZY, 1958, drzeworyt, 30 × 40
 27. POCIESZENIE, 1958, drzeworyt, 30 × 40
 28. PROWINCJA I, 1958, drzeworyt, 42 × 30
 29. PROWINCJA II, 1958, drzeworyt, 42 × 30
 30. ŚPIĄCY MICHAŁ, 1959, drzeworyt, 30 × 40
 - 31 — 35. MITY NIEKLASYCZNE, 1959, drzeworyty
 - 36 — 38. DRZEWA OLIWNE, 1959, tusz,
 39. NIEWOLNIK, (Homo atomicus), 1960, drzeworyt, 45 × 24
 40. PIETA, 1960, drzeworyt, 30 × 48

41 — 60. Ilustracje

- FR. VILLON „WIELKI TESTAMENT”, 1948, cztery drzeworyty
FR. GARCIA LORCA „YERMA”, 1951, cztery drzeworyty
R. BRANDSTEATTER, „WOJNA ŻAKÓW Z PANAMI”, 1954, sześć drzeworytów
S. UNDSSET „LEGENDY O KRÓLU ARTURZE”, 1956, sześć drzeworytów

61 — 69. SZKICE Z EGIPTU, 1960, tusz

70 — 101. Z cyklu „Egipt”:

- 1 ŁÓDZIE NA NILU, I, 1960, vinavil, 60 × 49
- 2 ŁÓDZIE NA NILU II, 1960, vinavil, 60 × 49
- 3 W DRODZE, 1960, vinavil, 60 × 49
- 4 RODZINA I, 1960, vinavil, 60 × 49
- 5 RODZINA II, 1960, vinavil, 60 × 49

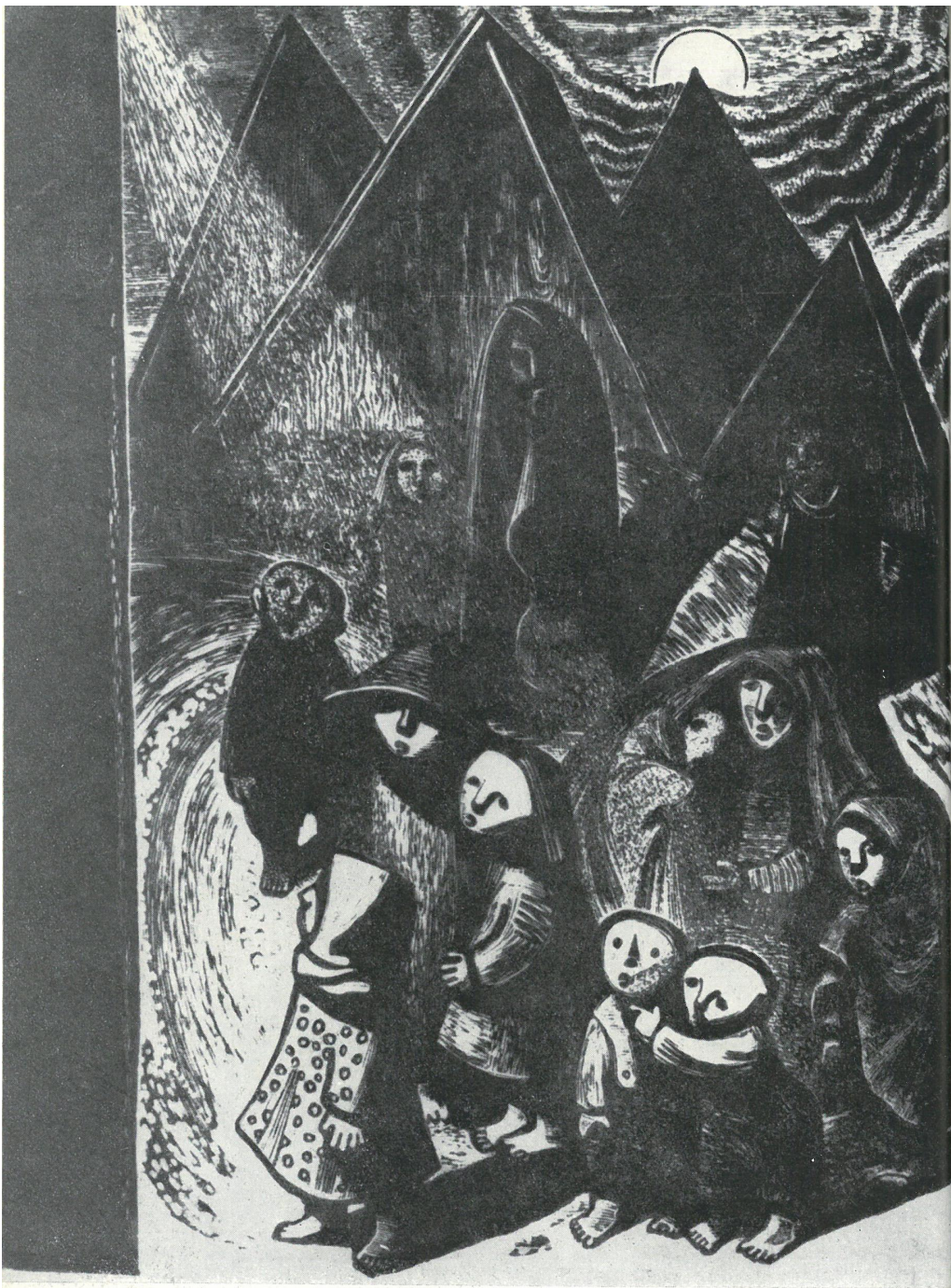
ILUSTRACJE

- 6 ARABSKIE MATKI, 1960, vinavil, 60 × 49
- 7 RUTH, 1960, vinavil, 60 × 49
- 8 HAGAR, 1960, vinavil, 60 × 49
- 9 KOBIETY NA DRODZE, 1960, vinavil, 60 × 49
- 10 ARABKI, 1960, vinavil, 60 × 49
- 11 PEJZAŻ TEBAŃSKI I, 1960, vinavil, 60 × 49
- 12 PEJZAŻ TEBAŃSKI II, 1960, vinavil, 60 × 49
- 13 GŁOWA KOBIECA, 1960, vinavil, 60 × 49
- 14 ŚLEPY CHŁOPIEC, 1960, vinavil, 60 × 49
- 15 PATRIARCHA I, 1960, vinavil, 60 × 49
- 16 DZIEWCZYŃKA Z KOSZEM, 1960, vinavil, 60 × 49
- 17 PASTERZ, 1960, vinavil, 60 × 49
- 18 MŁODA MATKA, 1960, vinavil, 60 × 49
- 19 GŁOWA BEDUINA, 1960, vinavil, 60 × 49
- 20 BAWOLICE, 1960, vinavil, 49 × 60
- 21 PRZYBYSZ Z PÓŁNOCY, 1960, vinavil, 60 × 49
- 22 PRZYBYSZE Z PÓŁNOCY, 1960, vinavil, 80 × 58
- 23 MATKA I SYN, 1960, vinavil, 80 × 58
- 24 JÓZEF, 1961, vinavil, 80 × 58
- 25 ARABSKA DZIEWCZYŃKA, 1961, vinavil, 60 × 49
- 26 NUBIJKA Z DZIECKIEM, 1961, vinavil, 80 × 58
- 27 PATRIARCHA II, 1961, vinavil, 60 × 49
- 28 NIEWIDOMY BRAT, 1961, vinavil, 60 × 49
- 29 NIEWIDOMY BRAT, 1961, vinavil, 60 × 49
- 30 STARY KAIR — PIECE GARNCARSKIE, 1961, vinavil, 58 × 80
- 31 STARY KAIR II, 1961, vinavil, 58 × 80
- 32 PRZYBYSZ Z PÓŁNOCY II, 1961, vinavil, 60 × 49
- 33 KOBIETY I DZIEWCZYŃKA, 1961, vinavil, 80 × 58
- 34 ARABSKA MADONNA, 1961, vinavil, 80 × 58

101. 1948

WYGASŁY PIĘC, 1948, drzeworyt





DZIWNE ŚWIATŁO, 1948, drzeworyt

SPIĄCA DZIEWCZYŃKA, 1956, drzeworyt





SW. FRANCISZEK. 1956. DRZEWORYT

POGRZEB GAWRONA, 1957, DRZEWORYT



W KRĘGU CISZY, 1958, drzeworyt

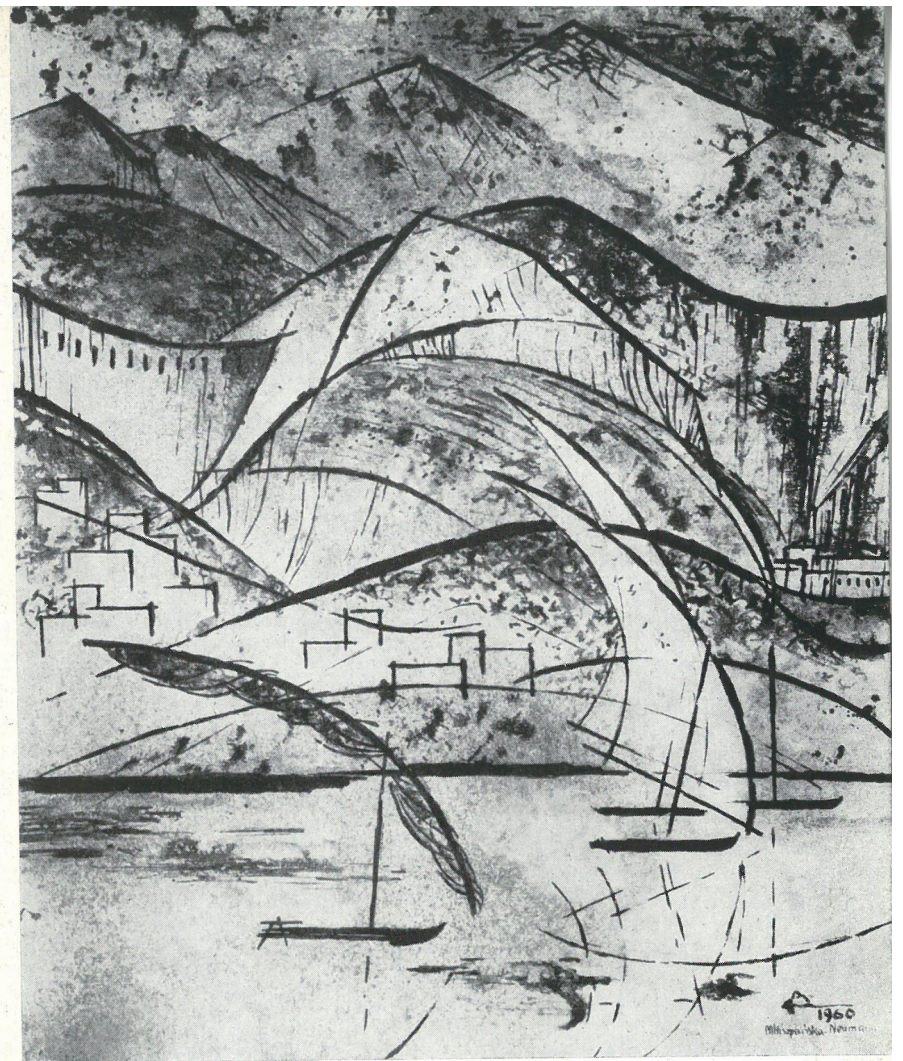


NIEWOLNIK (HOMO ATOMICUS), 1960, drzeworyt





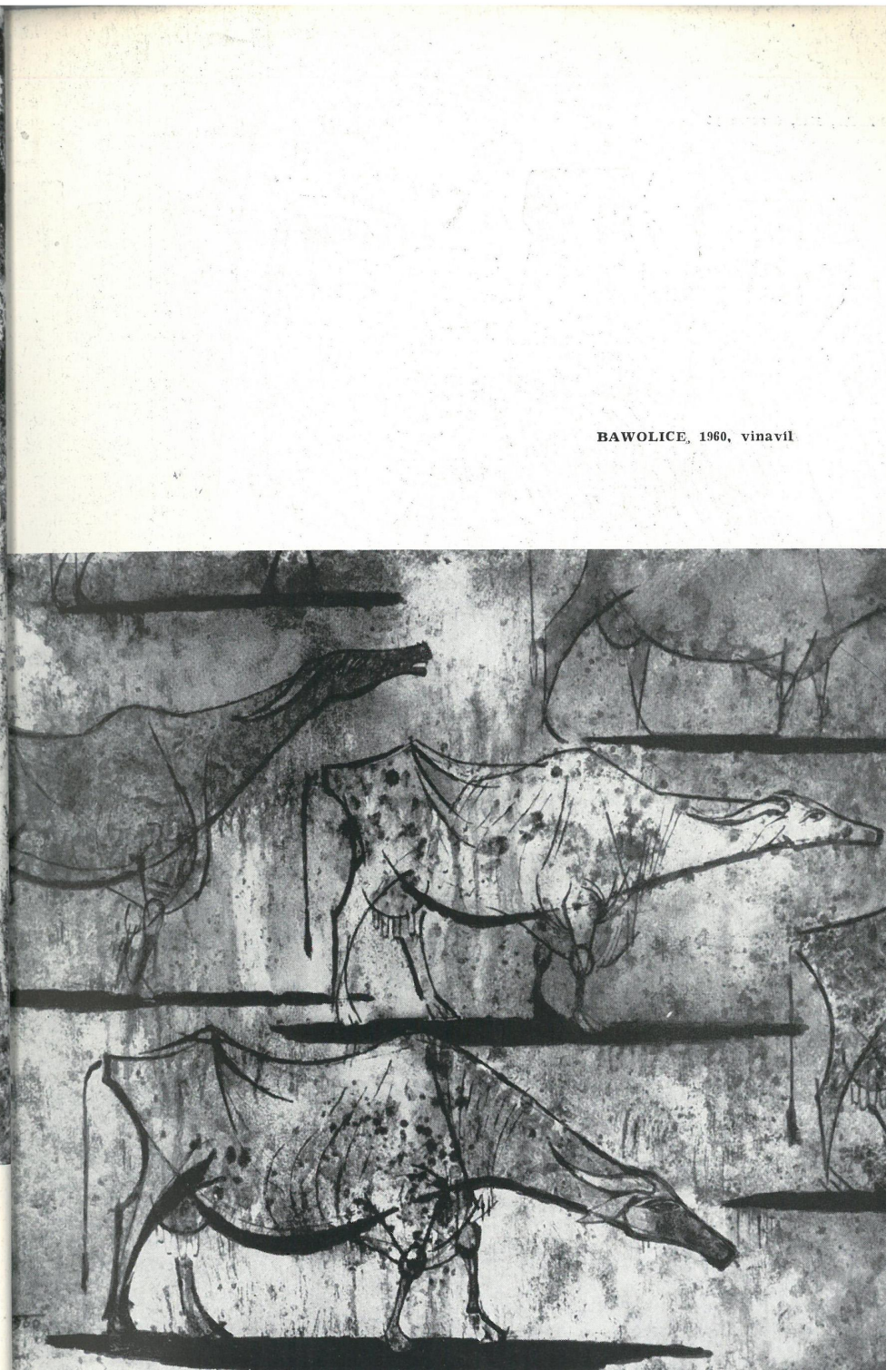
ARABSKIE MATKI, 1960, vinavil



PEJZAŻ TEBANSKI II, 1960, vinavil



MŁODA MATKA, 1960, winyl



BAWOLICE, 1960, winyl

PIETA, 1960, drzeworyt





GIOWA BEDUINA, 1960, vinavil

ARABSKA DZIEWCZYŃKA, 1961, vinavil



Projekt plakatu
TADEUSZ JODŁOWSKI
Opracowanie graficzne katalogu
IGNACY WITZ
Zdjęcia wykonał
LEONARD SEMPOLIŃSKI

Drukarnia im. Rewolucji Październikowej, w Warszawie
Zam. nr 337/61. CS-8
Cena zł. 12.—

