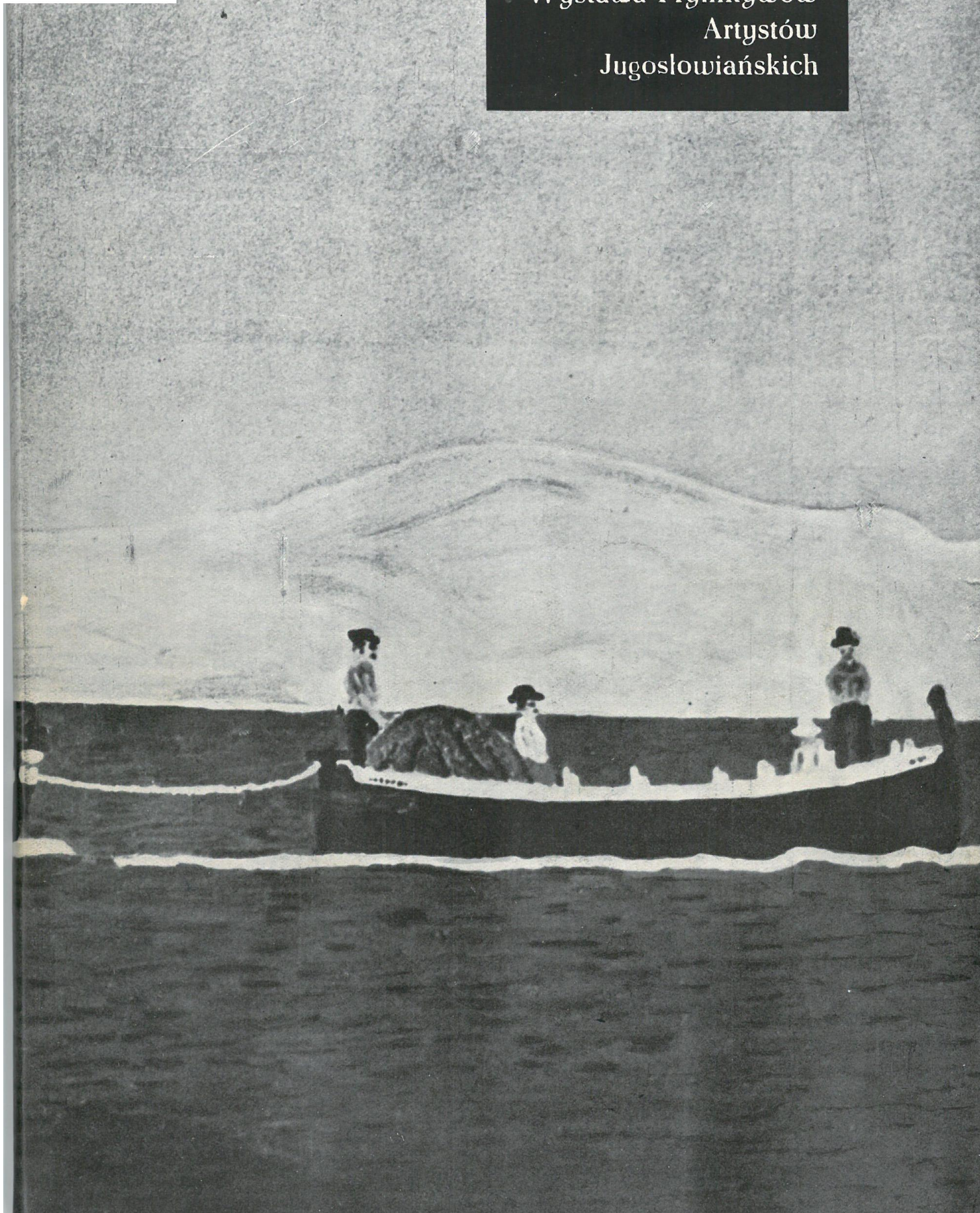


13/1959zach

Wystawa Prymitywów
Artystów
Jugosłowiańskich



**MINISTERSTWO KULTURY I SZTUKI
CENTRALNE BIURO WYSTAW ARTYSTYCZNYCH**

Wystawa
Prymitywów
Artystów
Jugosłowiańskich

W A R S Z A W A S O P O T 1 9 5 9

NA OKŁADCE: E. BOKTENICA — KONWÓJ RYBACKI

Przedstawiamy dziś publiczności polskiej wystawę zorganizowaną w oparciu o inne kryteria, niż wystawa współczesnego polskiego malarstwa i rzeźby ekspozowana w roku zeszłym w wielu miastach naszego kraju. Przysłany obecnie do Polski zestaw stanowi przegląd twórczości artystów nazywanych „prymitywnymi” lub „naiwnymi”. Artyści tego typu budzą na świecie coraz większe zainteresowanie swoim widzeniem świata, oryginalnością i autentycznością przeżyć, świeżością i szczerością w odtwarzaniu rzeczywistości. Są oni swego rodzaju fenomenem — do niedawna zresztą niedocenianym, a nawet wyśmiewanym. Przypadał im w udziale los Don Kichotów i wiele trzeba im było upartej siły, by nie dać w sobie stłumić twórczego płomienia z jakim się urodzili. Dopiero po wojnie, w wyniku długoletnich konsekwentnych wysiłków, „naiwna” sztuka zdobyła sobie w naszym kraju należne jej miejsce. Trzeba było zwalczyć wiele przesądów by znaleźć drogę do tych ludzi z zacofanych wsi i małych miasteczek, którzy w swym dążeniu do kształtowania form artystycznych malują na szkle, papierze czy płótnie lub rzeźbią z drzewa figurki zwierząt i ludzi. Zorganizowanie przed siedmiu laty w Zagrzebiu stałej galerii sztuki „prymitywnej” stało się poważnym krokiem naprzód w tej dziedzinie, a zarazem świadectwem prawdziwej troski o plastyków-samouków.

Początki sztuki „prymitywnej” przypadają u nas na lata trzydzieste, kiedy to w podrawskiej wiosce Hlebine — jako dalekie odbicie dawnej tradycji malarstwa na szkle — narodziła się tzw. szkoła hlebińska w formie ruchu niezorganizowanego i nie precyzującego żadnego programu pedagogicznego; było to zjawisko żywiołowe i autentyczne, charakteryzujące się sobie tylko właściwymi znamionami. „Szkoła hlebińska” zajmuje osobny rozdział w obrazie naszej twórczości — nie tylko dlatego, że wydała kilku znanych twórców, ale przede wszystkim dlatego, że stworzyła własny rodzaj artystyczny: malarstwo chłopskie. W okresie międzywojennym artyści ci zyskali — poprzez malarza Krsto Hegedušića — poparcie słynnej „ZEMLJA”, stowarzyszenia artystów postępowych i odznaczających się zdecydowanie określonym stosunkiem do życia. Jesienią 1931 r. na wystawie grupy „ZEMLJA” również chłopi z Hlebine po raz pierwszy ekspozowali swoje obrazy. Nawiązały się wtedy bardzo owocne kontakty.

Artyści-wieśniacy, wśród których na pierwszym miejscu wymienimy Ivana Generalića, malowali w tym czasie podrawskie pejzaże,

sceny z życia chłopów, sięgali także po tematykę socjalną. Byli poetami ciężkiej chłopskiej doli i walki o lepsze życie. Po wojnie powstało jeszcze kilka grup „prymitywów”, po szkole hlebińskiej najbardziej z nich znana jest „szkoła” w Kovacici k. Panceva. Z drugiej strony, w wyniku pracy licznych sekcji plastycznych przy zespołach kulturalno-artystycznych (mamy ich dzisiaj kilkadziesiąt), niezależnie od grup wieśniaczych zaczyna tworzyć paru „prymitywów” wywodzących się z szeregów robotniczych.

Wszyscy ci nieomal niepiśmienni artyści — rolnicy jak Generalić i Smaić, wysłużeni robotnicy jak Skurjeni i Fejes lub rybacy jak Buktenica, mają zwyczaj malować w niedzielę i święta lub też w dni jesienne i zimowe, kiedy prace codzienne nie zabierają im zbyt dużo czasu. Pod tym względem podobni są do francuskich „peintres de dimanche” i do wielu innych „naiwnych” malarzy, jakich w różnych krajach obudziła do życia sława celnika Rousseau.

Znamienny jest sposób patrzenia tych samouków, a kompozycja, rysunek, intensywność kolorów ich prac wiążą się ściśle z tradycjami plastycznymi i mentalnością chłopów. „Prymitywność” polegająca na naiwnej lecz niepozabawionej sile nieporadności i dwuwymiarowości nadaje tym dziełom jednoznaczny, czysty charakter. Są one nieupozowane i bezpośrednie i uzyskują pełnię wyrazu bez jakichkolwiek obcych skojarzeń i wzorów. W przeciwieństwie do artystów zawodowych, wykształconych — „naiwni” nie wychodzą od całości lecz przy pomocy kombinacji detali tworzą swe niekonwencjonalne i często zaskakujące kompozycje. Lubują się w anegdocie, czasem w nieokreślonych przeżyciach rodzących się z marzenia (Generalić, Skurjeni). Motyw i realizacja pozostają dla nich sprawą drugoplanową. Tym właśnie różnią się od pozostałych malarzy, a ponieważ są tak bardzo inni, także ich stosunek do przedmiotu musi być odmienny. Stosunek ten jest przede wszystkim nieosobisty, każdy z artystów „prymitywnych” stanowi cząstkę nierozdzielnego kolektywu. Obserwacja rzeczywistości w takich np. obrazach jak *Pożegnanie* (Generalić), *Młodzieńcy* (Virius) lub *Konwój rybacki* (Buktenica) pokrywa się z obserwacją całego środowiska w jakim malarz żyje. W większości wypadków skłonność do naiwnej twórczości rodzi się już po osiągnięciu wieku dojrzałego lub też — co jeszcze dziwniejsze i bardziej zdumiewające — w głębokiej starości. Było tak z wielu znanymi w świecie „prymitywami”, dość przypomnieć, że

Moses zaczęła malować w 77 roku życia, Patard mając lat 71, Hirschfeld — 65, Vivin — 60, Peyronet — 48, Bauchant i Cailland — 45, a Séraphine — 40. U „naiwnych” jugosłowiańskich wiek rozpoczęcia twórczości przypada przeciętnie na trzydzieste lata życia, chociaż wielu z nich już we wczesnym dzieciństwie próbuje rysować lub rzeźbić (Generalić, Smaić). Podobnie jak w innych krajach — również i nasi „prymitywi” zostali dostrzeżeni i odkryci przez intelektualistów. Generalićowi pomógł stawiać pierwsze kroki malarz Krsto Hegedušić, Buktenicy — malarz Ante Kastelancić, a Emanuel Vidović zauważył rzeźbiarza Smaića, gdy ten na splickim targu sprzedawał swe rzeźbione świątki.

Najbardziej znany z nich wszystkich jest zapewne Ivan Generalić, wybitny przedstawiciel „szkoły w Hlebnie”, której artyści ze szczególnym zamiłowaniem uprawiają malarstwo na szkle. Od dekoracyjnego traktowania powierzchni w swoich wczesnych pracach przechodzi dzisiaj Generalić do pogłębiania przestrzeni i do konkretności. Zdarzają się u niego także akcenty satyryczne. Głęboki realista — zna on doskonale swą wioskę i żyjących w niej ludzi i przejdzie do historii twórczości chorwackiej jako wódz szkoły malarskiej, która wychowała cały zastęp chłopskich malarzy, pielęgnowała postępową myśl społeczną i przyczyniła się do powiązania tradycji sztuki ludowej z nowymi treściami i nowymi koncepcjami artystycznymi.

Drugi przedstawiciel „szkoły hlebińskiej” — „najgłębszy malarz — samouk” Mirko Virius, który w 1942 r. zginął w obozie koncentracyjnym, nie malował na szkle lecz na płótnie. Całe jego życie było ciężką walką z biedą, dlatego też w obrazach jego nie ma miejsca na liryczne nastroje. Był on najbardziej realistycznym i najbardziej tendencyjnym malarzem „szkoły hlebińskiej”. Wszystkie jego obrazy wyrażają bunt przeciwko ciężkiej rzeczywistości i poniżeniu człowieka. Jest on jedynym z naszych „prymitywów” u którego nie znajdujemy akcentów humoru lub pogody — on jeden nie bywa ani naiwnym ani śmiesznym.

Eugen Buktenica, Emerik Fejes i Mato Skurjeni należą do generacji, której oblicze artystyczne ukształtowało się już po wojnie. Pojawili się niespodzianie w trzech zupełnie różnych dzielnicach naszego kraju.

Eugen Buktenica mieszka na wyspie Solti, zajmuje się uprawą roli i rybołówstwem. W jego obrazach nie ma ekspresji Viriusa, nie kocha się też w subtelnościach detalu jak Generalić — za to u nie-

go „naiwność” najbardziej rzuca się w oczy. Tematy czerpie z tych samych co i tamci źródła — z codziennego życia, lecz uszlachetnia dzień powszedni modrością morza i nieba, a ponadto ustawia swoje figury w przestrzeni w sposób niezwykle wyszukany. Forma przedstawiania sztywnych w ruchach sylwetek ludzkich czyni go malarskim odpowiednikiem rzeźbiarza Smaića.

Mato Skurjeni jest malarzem wsi i zieleni. Podobnie jak innym „prymitywom” brak mu technicznych umiejętności, dlatego sprowadza widziane kształty do prostych sylwet i symbolów i — jak dziecko — ustawia przedmioty w rytmicznym dowolnym układzie z niezręcznie zaznaczoną perspektywą. Jest bardzo wrażliwy na kolor, jest również wśród „naiwnych” malarzy najbardziej poetycki i różni się zdecydowanie od wszystkich twórców „szkoły hlebińskiej” lub do niej zbliżonych.

Wszyscy dotychczas wymienieni „prymitywi” malują z większym lub mniejszym polotem fantazji. Inaczej Emerik Fejes: jak Utrillo pomaga sobie widokówkami różnych miast. Nie ma tu oczywiście mowy o dosłownym kopiowaniu lub dyletanckim „przefotografowaniu”. Widoczki Wenecji, Londynu, Zagrzebia, Budapesztu czy Monachium służą mu za pretekst do realizacji własnego, jednolitego przeżycia artystycznego. Malarz ten odznacza się dużą pomysłowością i z wyczuciem komponuje swoje mozaiki kolorów, które przywodzą na myśl serca proste i czule.

Szczególnym zjawiskiem wśród naszych „prymitywów” jest rzeźbiarz Petar Smaić. Podobnie jak Mestrović jeszcze w dzieciństwie zaczął rzeźbić w drzewie — Mestrović jednak dzięki szczęśliwym okolicznościom mógł wykształcić swój indywidualny talent i zyskał światową sławę. Smaić — jako osiedleńca w czasie wojny — dotarł do żywej Słowenii. Widoczny jest rozwój jego twórczości od świątków ludowych aż po ostatniego Konia — to co niegdyś było tylko rzeźbieniem, dzisiaj jest sztuką: sztuką prawdziwą, szczerą i bardzo osobistą w wyrazie.

W wielu wsiach i miasteczkach Jugosławii pracuje dziś przeszło dwudziestu artystów „naiwnych”. Nie jest celem obecnej wystawy pokazanie całego ich dorobku lub nawet poinformowanie o szerokości platformy na której rozwija się u nas ta sztuka. Pragniemy pokazać jej najbardziej znanych przedstawicieli w najlepszym wyborze prac o wartościach już ustalonych — w zestawach o charakterze możliwie najbardziej jednolitym.

BORIS VIZINTIN

Dyrektor Galerii Sztuk Pięknych w Rijeci

SPIS PRAC ILUSTRACJE

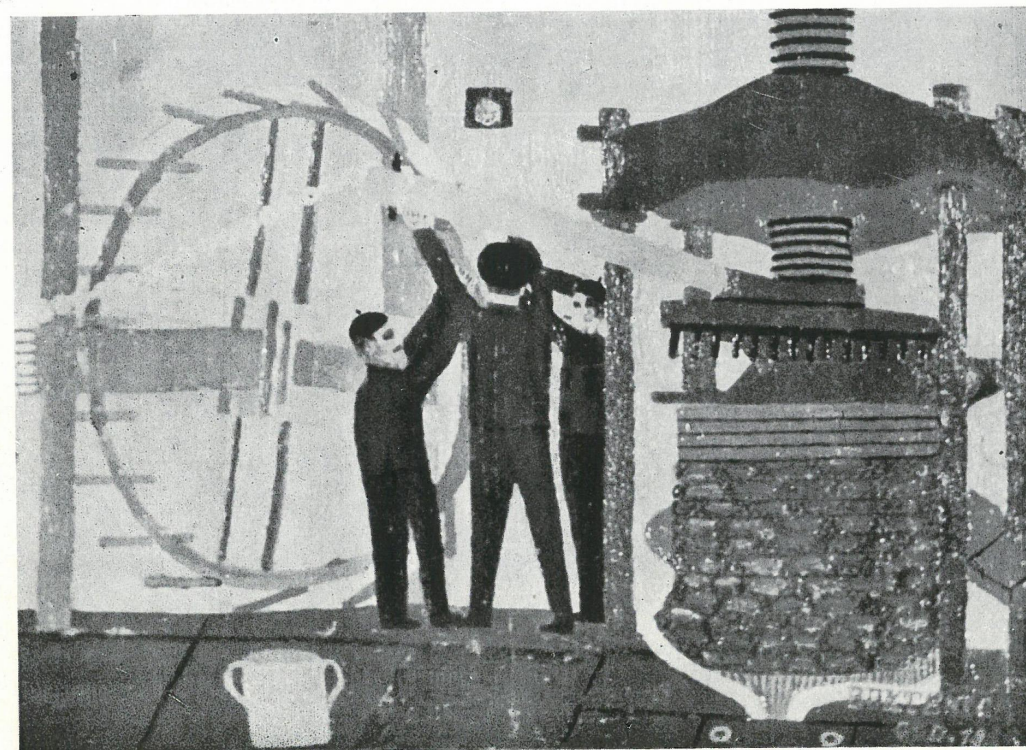
EUGEN BUKTENICA

Urodził się w 1914 r. w Grohotach na wyspie Solti. Rybak i rolnik. Rysować zaczął w 1946, a malować w 1950 r. Brał udział w wystawach w Zagrzebiu, Belgradzie, Dubrowniku i w Rijece, za granicą — w Knocke. Mieszka i pracuje w rodzinnym mieście.

1. **Konwój rybacki, 1955, olej, 44×63,5**
wł. Galerii Sztuki Prymitywnej w Zagrzebiu

2. **Łąka, 1955, olej, 44×63,5**
wł. Galerii Sztuki Prymitywnej w Zagrzebiu

3. **Olejarnia, 1955, olej, 35,5×49**
wł. Galerii Sztuki Prymitywnej w Zagrzebiu



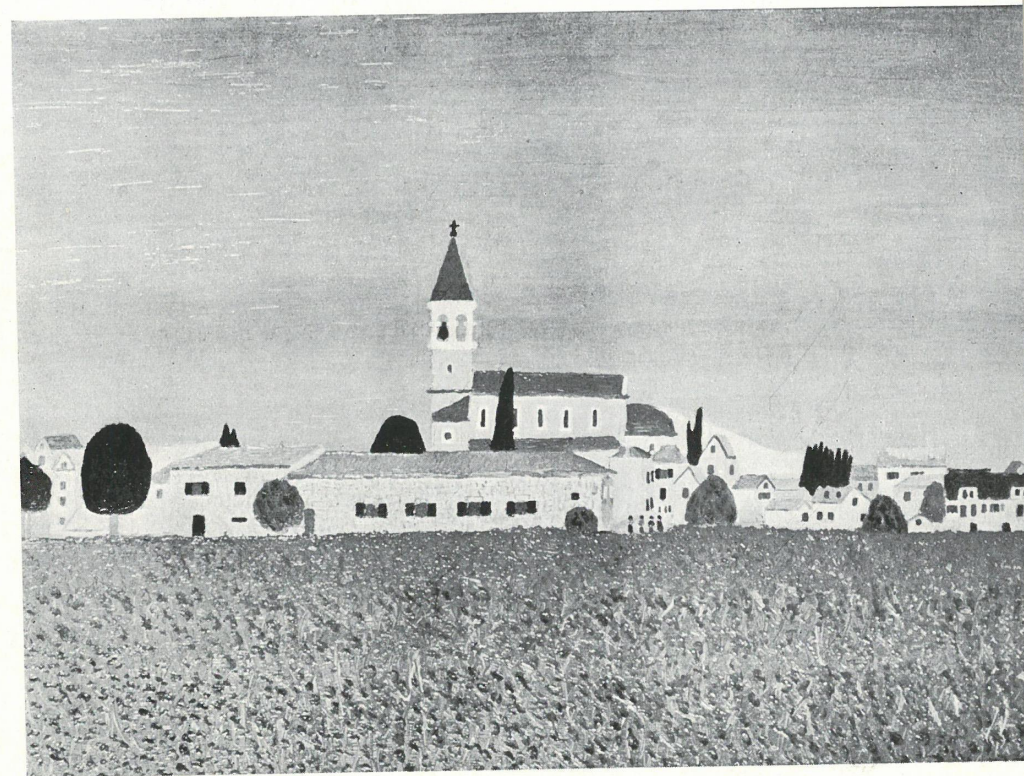
3. **Olejarnia**

4. Ptasznik, 1956, olej, 41×32
wł. Galerii Sztuki Prymitywnej w Zagrzebiu

5. Kwiatki, 1956, olej, 54×40,5
wł. Galerii Sztuki Prymitywnej w Zagrzebiu

6. Niosący ryby, 1955, olej, 44×63,5
wł. Galerii Sztuki Prymitywnej w Zagrzebiu

7. Moja wieś, 1956, olej, 54×78,5
wł. Galerii Sztuki Prymitywnej w Zagrzebiu



7. Moja wieś

8. Pastuszka, 1956, olej, 49×69

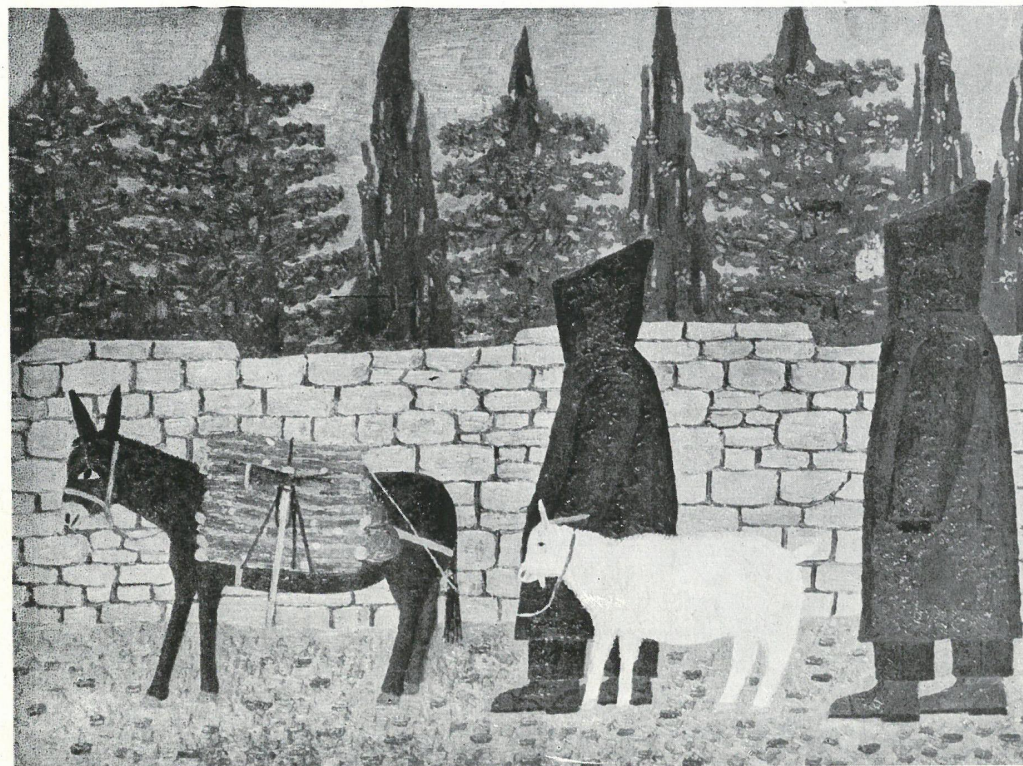
wł. Komisji do Spraw Łączności Kulturalnej z Zagranicą w Zagrzebiu

9. Karnawał, 1956, olej, 54,5×79

wł. Komisji do Spraw Łączności Kulturalnej z Zagranicą w Belgradzie

10. Powrót z pracy, 1957, olej, 54,5×78,5

wł. Galerii Sztuki Prymitywnej w Zagrzebiu



10. Powrót z pracy

EMERIK FEJEŠ

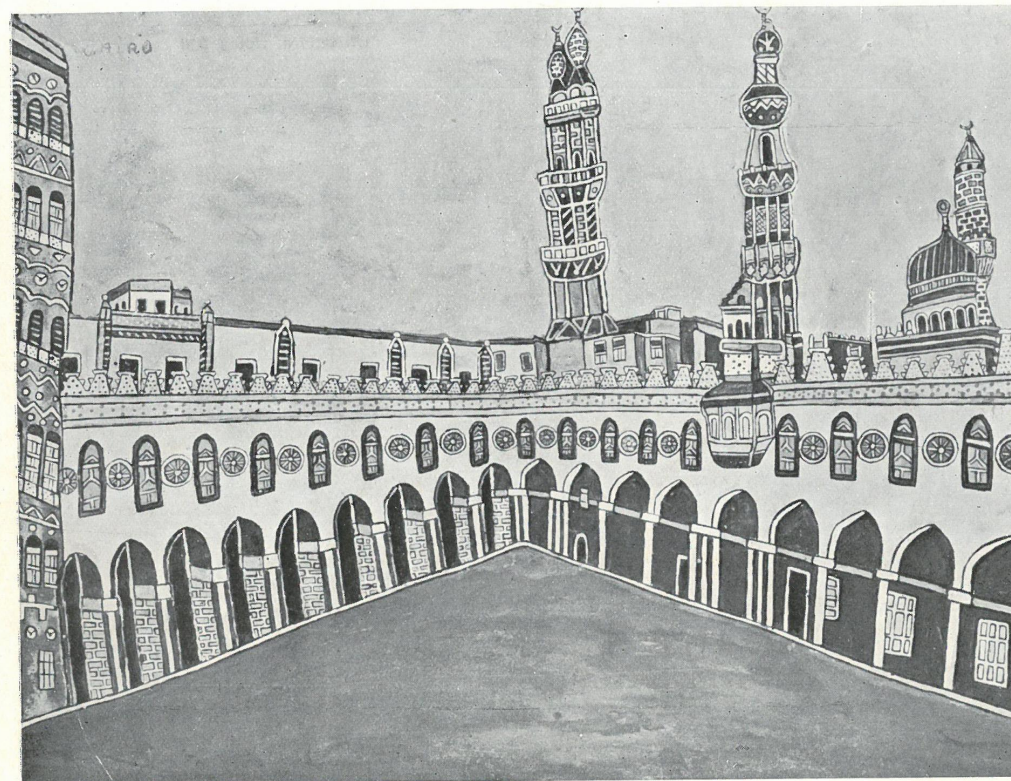
Urodził się w 1904 r. w Osieku w środowisku rzemieślniczym. Zajmował się produkcją guzików i grzebieni. Malować zaczął w 1943 r. Brał udział w wystawach w Belgradzie, Nowym Sadzie, Dubrowniku i Rijece, za granicą w Knocke. Mieszka i pracuje w Nowym Sadzie.

11. Wenecja, 1956, tempera, 50×62
wt. autora, Nowy Sad

12. Dubrownik — Św. Vlaho, 1958, tempera, 44×59
wt. Nuno Borić, Zagrzeb

13. Bruksela I, 1958, tempera, 49×75,5
wt. autora, Nowy Sad

14. Kair, 1958, tempera, 49×63,5
wt. autora, Nowy Sad



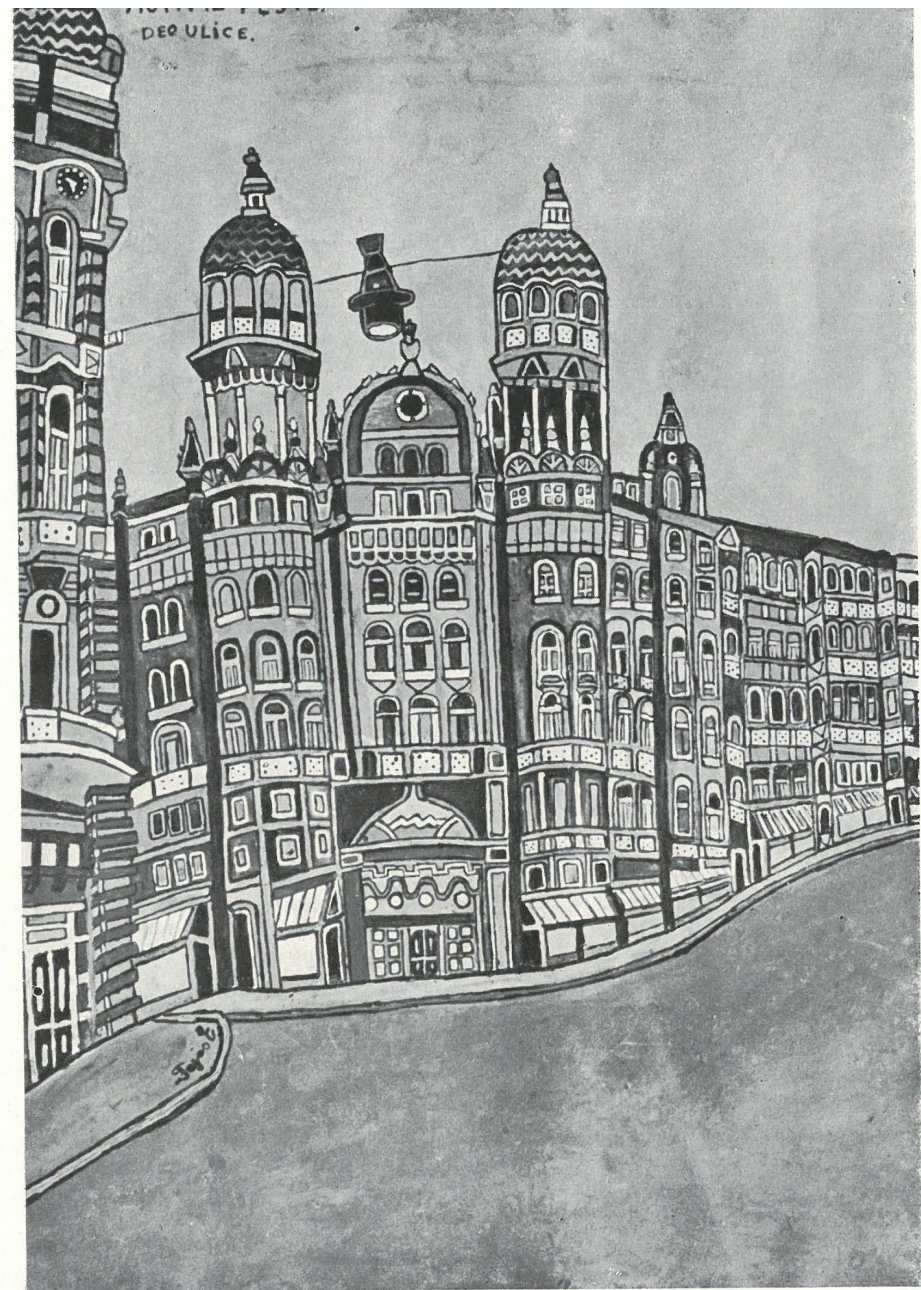
14. Kair

15. Moskwa, 1958, tempera, 49,5×70,5
wł. autora, Nowy Sad

16. Londyn, 1958, tempera, 60×45,5
wł. autora, Nowy Sad

17. Budapeszt, część ulicy, 1958, tempera, 57×42
wł. autora, Nowy Sad

18. Ljubljana, 1958, tempera, 82×51,5
wł. autora, Nowy Sad



17. Budapeszt, część ulicy

19. Bruksela II, 1959, tempera, 50×70,
wt. autora, Nowy Sad

20. Worms, 1959, tempera, 69×50
wt. Nuno Borić, Zagreb

21. Budapeszt — Parlament, 1959, tempera, 50×70
wt. autora, Nowy Sad

22. Monachium, 1959, tempera, 42×59,5
wt. autora, Nowy Sad



18. Ljubljana

IVAN GENERALIĆ

Urodził się w 1914 r. w Hlebine jako syn ubogich rodziców. Już w szkole powszechnej zdradzał wyraźne zdolności rysunkowe. Podstawy z dziedziny malarstwa przekazał mu malarz Krsto Hegedusić, profesor Akademii Sztuk Plastycznych w Zagrzebiu, urodzony w tej samej wsi. Należał do grupy postępowych malarzy „ZEMLJA”. Brał udział w wystawach w kraju i za granicą (Paryż, Knocke). Mieszka i pracuje w Hlebine.

23. Rekwizycja, 1934, olej, 52×41,5

wł. Galerii Sztuk Plastycznych w Rijeci

24. Hlebine, 1939, olej, szkło, 34×48

wł. Galerii Sztuk Plastycznych w Rijeci

25. Starzec, 1948, olej, 37,5×54

wł. Galerii Sztuki Nowoczesnej w Zagrzebiu



30. Wiejska martwa natura

26. Traktorzyści, 1949, olej, szkło, 35×49,5

wł. Galerii Sztuki Prymitywnej w Zagrzebiu

27. Žniwa, 1950, olej, szkło, 37,5×43

wł. Galerii Sztuki Prymitywnej w Zagrzebiu

28. Załadunek pszenicy, 1951, olej, szkło, 41,5×35

wł. Galerii Sztuki Prymitywnej w Zagrzebiu

29. Wieś z kaczkami, 1952, olej, szkło, 32×22,5

wł. Galerii Sztuki Prymitywnej w Zagrzebiu

30. Wiejska martwa natura, 1953, olej, szkło, 38×41

wł. Galerii Sztuki Nowoczesnej w Zagrzebiu

31. Zarżnięty kogut, 1954, olej, szkło, 29,5×44

wł. Galerii Sztuk Plastycznych w Rijece



35. Pożegnanie

32. Pożar, 1954, olej, szkło, 34,8×44,3
wł. Galerii Sztuki Prymitywnej w Zagrzebiu

33. „Zubatanje-Fenaison”, 1945, olej, szkło, 40×50
wł. Związkowej Rady Wykonawczej w Belgradzie

34. Pejzaż, 1954, olej, szkło, 55×49,7
wł. Związkowej Rady Wykonawczej w Belgradzie

35. Pożegnanie, 1957, olej, 36×53
wł. autora, Hlebine

36. Most na Seinie, 1957, olej, szkło, 38,5×34,5
wł. autora, Hlebine

37. Orka, 1957, olej, szkło, 38×47
wł. autora, Hlebine



37. Orka

MATO SKURJENI

Urodził się w 1898 r. w Veternicy w pobliżu Zlatara. Z zawodu rachmistrz. Maluje już od 1924 r. ale dopiero w 1945 r. poświęca się malarstwu intensywniej. Brał udział w wystawach artystów „naiwnych” w Belgradzie, Dubrowniku i Rijece, indywidualnie wystawiał w Zagrzebiu. Mieszka i pracuje w Zapresicu.

38. Pociągi, 1957, olej, 73×92

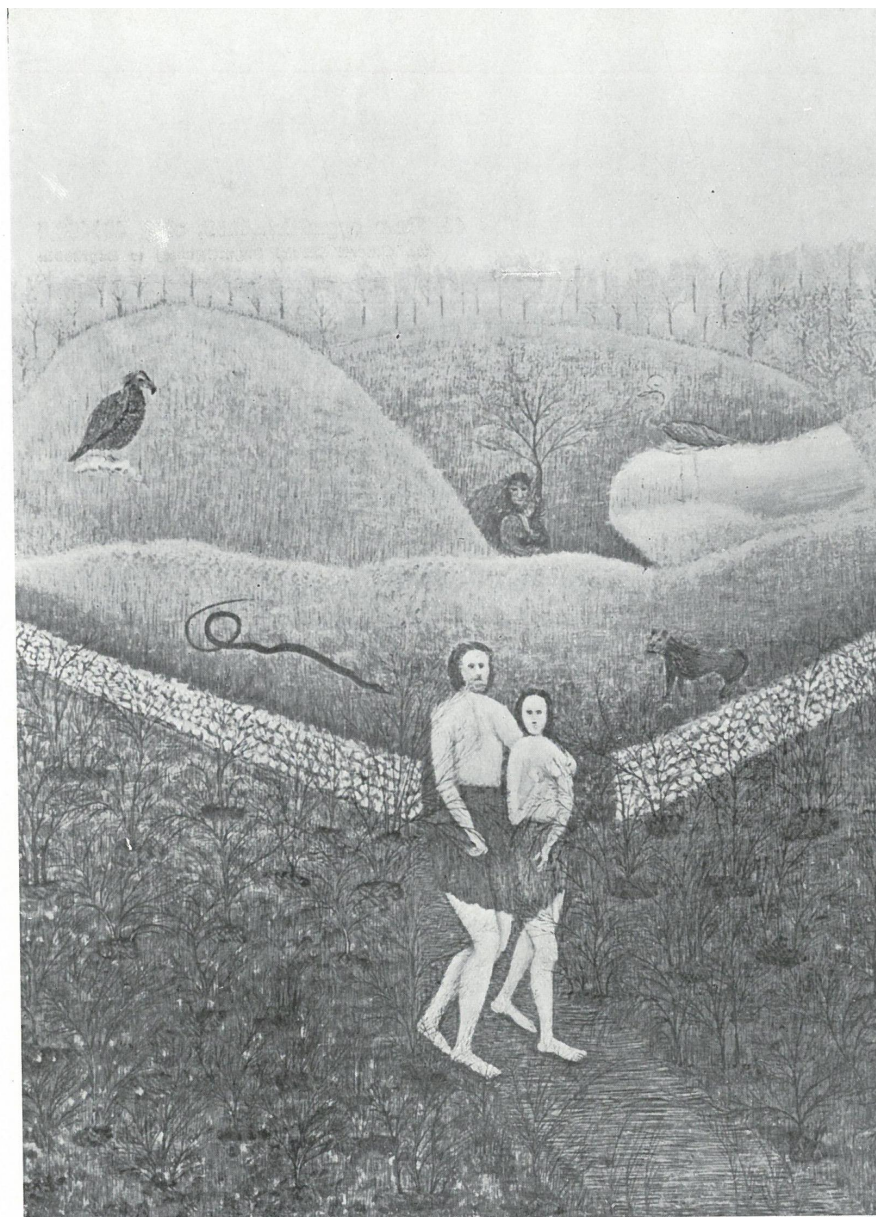
wł. Komisji do Spraw Łączności Kulturalnej z Zagranicą w Belgradzie

39. Dworzec kolejowy w Zapresicu, 1957, olej, 44,5×59,5

wł. Galerii Sztuki Prymitywnej w Zagrzebiu

40. Stare Miasto w Samoborze, 1958, olej, 68×86

wł. Rady do Spraw Kultury i Nauki LRH w Zagrzebiu



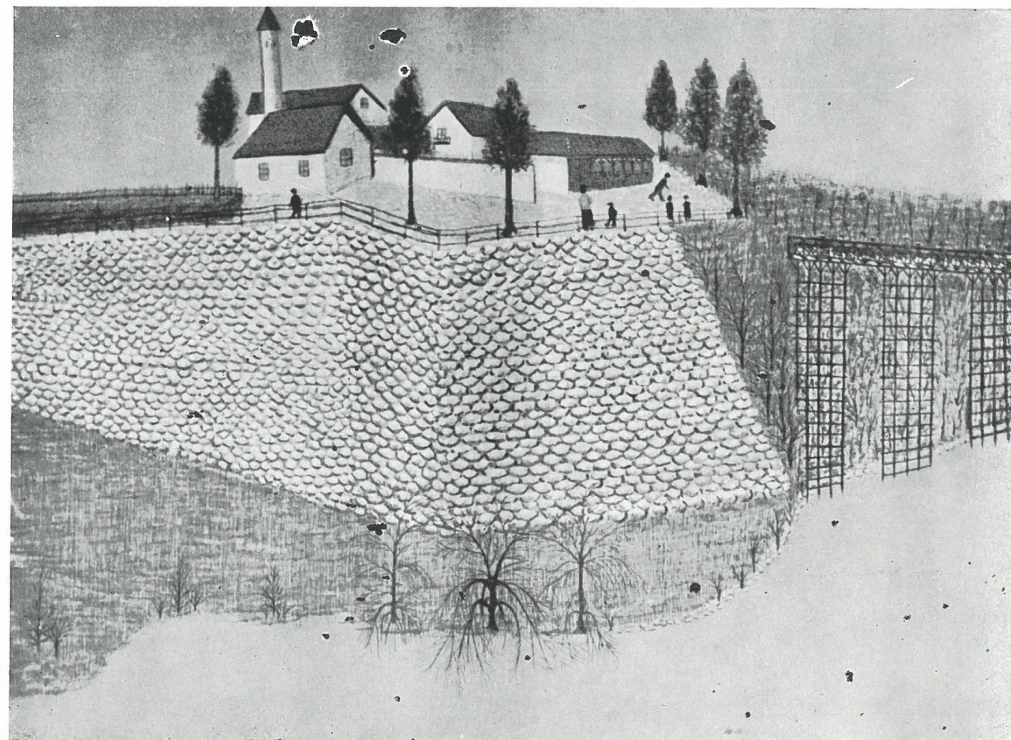
46. Adam i Ewa

41. Dom cygański, 1958, olej, 45×52,5
wł. Galerii Sztuki Prymitywnej w Zagrzebiu

42. Sąsiednie miasto, 1958, olej, 53×63,5
wł. Galerii Sztuki Prymitywnej w Zagrzebiu

43. Park, 1958, olej, 48×59
wł. autora, Zapresić

44. Hotel „Korana”, 1958, olej, 56×71
wł. Galerii Sztuki Prymitywnej w Zagrzebiu



44. Hotel „Korana“

45. Chryzantemy, 1958, olej, 39×32,5
wł. Galerii Sztuki Prymitywnej w Zagrzebiu

46. Adam i Ewa, 1958, olej, 87×68,5
wł. Galerii Sztuki Prymitywnej w Zagrzebiu

47. Kopalnia węgla w Gołubowcu, 1959, olej, 52,5×68
wł. Renaty Gothardi, Zagrzeb

48. Ludzie w tunelu, 1959, olej, 39,5×32
wł. Uniwersytetu Robotniczego w Zagrzebiu



45. Chryzantemy

PETAR SMAIĆ

Urodził się w 1910 r. w Docu Donjem w pobliżu Splita. Rolnik, kołodziej, fryzjer i rzeźbiarz-samouk. Obecnie mieszka jako kolonista w Ernestinowie w pobliżu Osijek. Pierwszy raz indywidualnie wystawiał w Splicie w 1935 r. Od tego czasu bierze udział w wielu wystawach w kraju i za granicą (m.in. Expo w Brukseli w 1958 r.).

49. Głowa wieśniaka, 1933, drzewo, wys. 23
wł. Galerii Sztuk Plastycznych w Rijecie

50. Dalmatynka na trójnogu, 1933, drzewo, wys. 25
wł. Galerii Sztuki Prymitywnej w Zagrzebiu

51. Adam i Ewa, 1934, drzewo, wys. 59
wł. Galerii Sztuki Prymitywnej w Zagrzebiu

52. Głowa kobiety, 1934, drzewo, wys. 37,5
wł. Galerii Sztuki Prymitywnej w Zagrzebiu



52. Głowa kobiety

53. Kobziarz, 1934, drzewo, wys. 50,5
wł. Galerii Sztuki Prymitywnej w Zagrzebiu

54. Ewa, 1934, drzewo, wys. 40
wł. Galerii Sztuki Prymitywnej w Zagrzebiu

55. Dalmatynka, 1936, drzewo, wys. 63
wł. Galerii Sztuki Prymitywnej w Zagrzebiu

56. Bocian, 1956, drzewo, wys. 45,5
wł. Galerii Sztuki Prymitywnej w Zagrzebiu

57. Jeździec, 1956, drzewo, wys. 39,5
wł. dr Mica Basićević, Zagrzeb



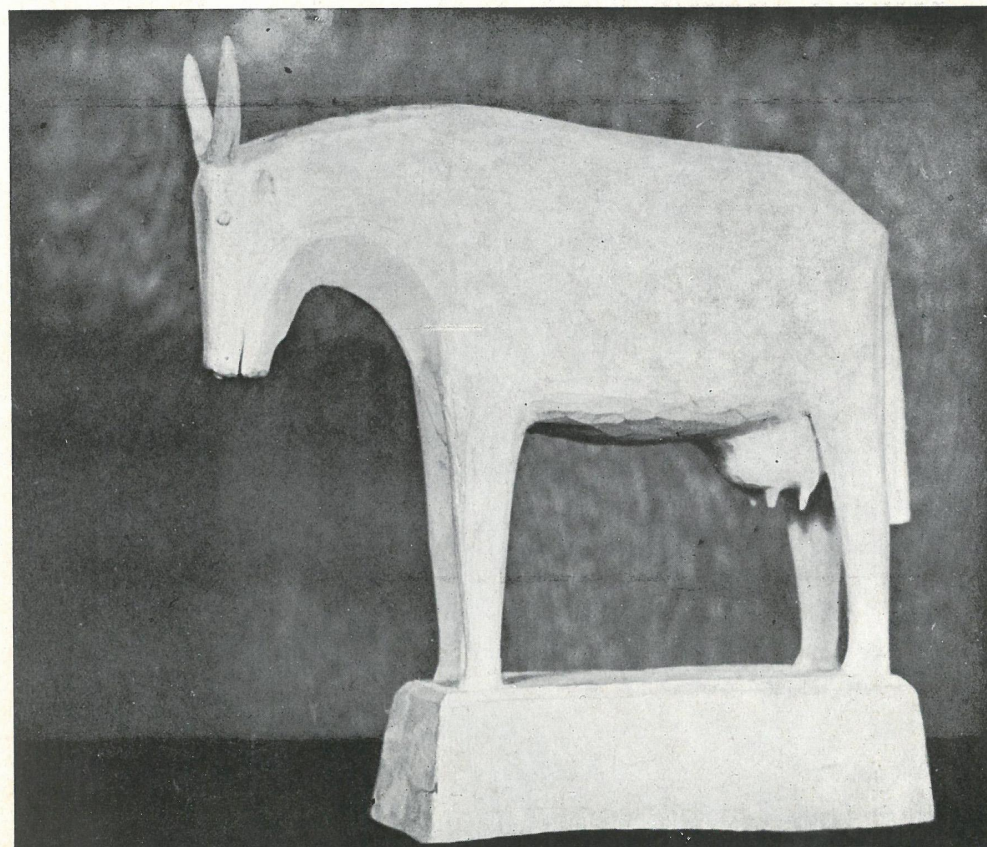
57. Jeździec

58. Koń, 1959, drzewo, wys. 13
wł. Galerii Sztuki Prymitywnej w Zagrzebiu

59. Trzy kobiety, 1959, drzewo, wys. 40,5
wł. autora, Ernestinovo

60. Jeleń, 1959, drzewo, wys. 21
wł. autora, Ernestinovo

61. Krowa, 1959, drzewo, wys. 24,5
wł. autora, Ernestinovo



61. Krowa

MIRKO VIRIUS (1889–1953)

Urodził się w Dialekovcu, rewolucjonista, zginął w obozie koncentracyjnym w Zemunie. Był rolnikiem, kowalem, nauczycielem, żołnierzem i malarzem. Jego najlepsze prace powstały w latach 1936–1940. W okresie międzywojennym należał do grupy „ZEM-LJA”. Prace jego były eksponowane na wielu wystawach w kraju i za granicą (Sao Paulo, Knocke).

62. Autoportret, 1938, olej, 63×49

wł. Galerii Sztuki Prymitywnej w Zagrzebiu

63. Młodzieńcy, 1938, olej, 47,5×66

wł. Galerii Sztuk Plastycznych w Rijece

64. Rybak, 1938, olej, 34×44

wł. Galerii Sztuki Prymitywnej w Zagrzebiu

65. Stajnia, 1938, olej, 45,5×62

wł. Galerii Sztuki Prymitywnej w Zagrzebiu



72. Podravka

66. Žebrak, 1938, olej, 49,4×39,4
wł. Galerii Sztuki Prymitywnej w Zagrzebiu

67. Žniwa, 1938, olej, 54,5×70,5
wł. Galerii Sztuki Prymitywnej w Zagrzebiu

68. Taniec, 1938, olej, 45,2×61,8
wł. Galerii Sztuki Prymitywnej w Zagrzebiu

69. Kawiarnia na plantacji winogron, 1938, olej, 53×70
wł. Galerii Sztuki Prymitywnej w Zagrzebiu

70. Orka, 1938, olej, 48×66,5
wł. Galerii Sztuki Prymitywnej w Zagrzebiu



73. Targ

71. Podwórze, 1938, olej, 49,5×61
wł. Galerii Sztuki Prymitywnej w Zagrzebiu

72. Podravka, 1939, olej, 67×55
wł. Galerii Sztuki Prymitywnej w Zagrzebiu

73. Targ, 1939, olej, 47×58
wł. Galerii Sztuki Prymitywnej w Zagrzebiu

74. Moczary, 1939, olej, 55×64,5
wł. Galerii Sztuki Prymitywnej w Zagrzebiu

75. Załadunek siana, 1939, olej, 55,5×65,5
wł. Galerii Sztuki Prymitywnej w Zagrzebiu

76. Powrót po deszczu, 1939, olej, 56,5×68
wł. Galerii Sztuki Prymitywnej w Zagrzebiu



75. Załadunek siana

Zachęta - Narodowa Galeria Sztuki
Biblioteka

Nr inw. 13/
59204

Układ graficzny katalogu i projekt plakatu
Teresa Pałowska

