

47/1958zach

1158

CENTRALNE BIURO  
WYSTAW ARTYSTYCZNYCH

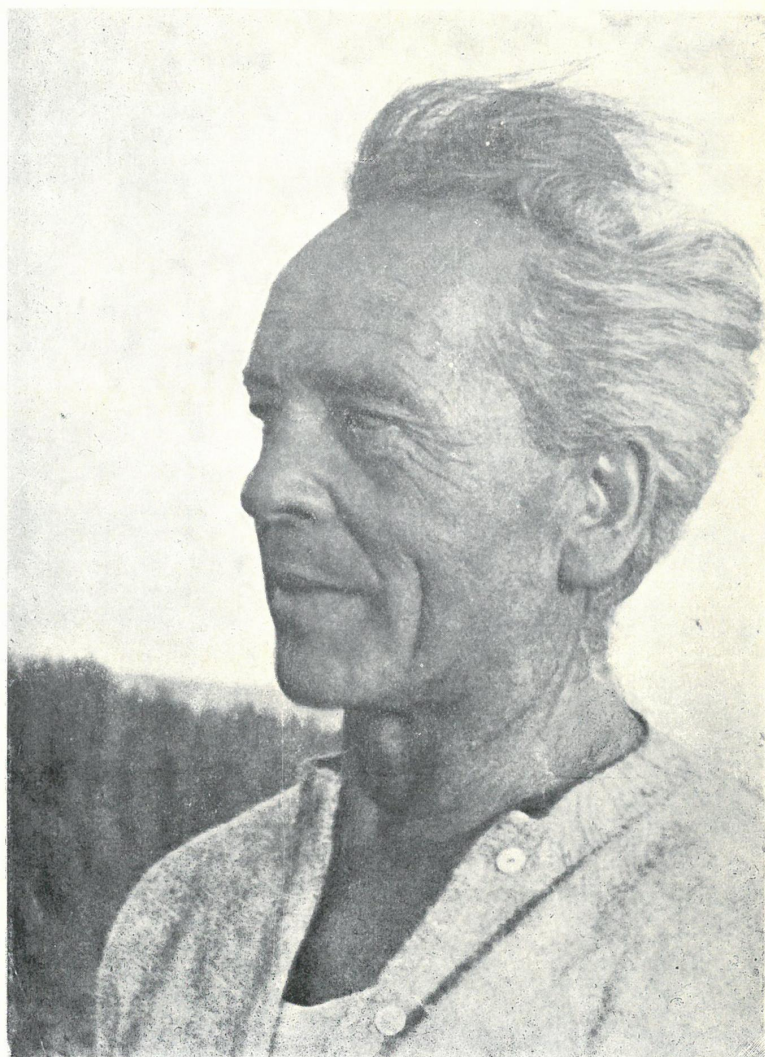
Warszawa, ul. Matejki 8

L. P. 2374/58



Kybisiewicz

**Tadeusz Kulisiewicz**



ZWIĄZEK POLSKICH ARTYSTÓW PLASTYKÓW  
CENTRALNE BIURO WYSTAW ARTYSTYCZNYCH

## Tadeusz Kulisiewicz

wystawa

rysunków

kaukaskie koło kredowe

indie

meksyk

WARSZAWA • STYCZEŃ 1958

TADEUSZ KULISIEWICZ należy do pokolenia, którego miejsce w rozwoju sztuki naszego wieku wciąż jeszcze czeka na określenie i ocenę, która by oddała mu pełną sprawiedliwość. Po kubistach i tych wszystkich, którzy zaczęli swą drogę twórczą w ich orbicie jeszcze przed pierwszą wojną światową, ono właśnie, wchodząc w życie artystyczne już w latach powojennych, pierwsze miało zająć samodzielną pozycję w stosunku do jednego z największych przewrotów, jaki dokonał się właśnie w dziejach sztuki. Dla jednych pozycją taką były ostateczne konsekwencje myślenia abstrakcyjnego, dla innych surrealistyczny automatyzm wyobraźni, dla jeszcze innych złożona poetyka przedmiotowej ekspresji. Ta właśnie poetyka odegrała w rozwoju twórczym Kulisiewicza rolę zasadniczą, chociaż sprowadzenie do niej wszystkich właściwości jego sztuki byłoby zbyt pochopnym uproszczeniem.

Sztuka Kulisiewicza jest sztuką realnego konkratu. Światy, które artysta przed nami odkrywa, są światami określonymi do końca. W wielkich cyklach koncepcyjnych rozwija opowieść o zagubionej w górach polskiej wsi — Szlembarku, o bohaterskiej walce do ostatka polskiej stolicy — Warszawy, o budujących nowe życie ludowych Chinach, o współczesnym teatrze Bertolta Brechta, o współczesnych Indiach, Meksyku.

„Sie verwandeln das Gesehene“ — przemieniają zobaczone — napisał Bertolt Brecht o rysunkach z cyklu „Kredowego Koła“. Czyż można bardziej lapidarnie i bardziej wnikliwie uchwycić samą istotę twórczości Kulisiewicza, jej moc przemieniania zobaczonego w nowe niespodziewane światy poetyckiego wyrazu?

Dla śledzących drogę twórczą artysty każdy jego kolejny cykl jest całkowitym zaskoczeniem — w pierwszym momencie, konieczną konsekwencją całego poprzedniego rozwoju — po zastanowieniu i refleksji. Oto jeszcze mieliśmy w oczach ostatnie rysunki ze Szlembarku, zdawać by się mogło — ostateczne w ich doskonałej, klasycznej precyzji, a już czekało wrażenie, jakim uderzy nas tłoczący się w zmiennym dramatycznym rytmie tłum postaci z „Kredowego Koła“: zwarta poetycka konstrukcja, której przedmiotem są ludzie biorący na siebie kostium, gest i racje książąt i chłopów, żołdaków i sędziów, by w zawrotnej różnokształtności masek, charakterów, sytuacji mówić o ludziach, o ich — swoich sprawach.

Niedługo potem artysta ukończył pracę nad cyklem indyjskim. Po dramatycznym poemacie śpić i konfrontacji scenicznych zobaczymy poemat światła i przestrzeni, płynący jak sam czas poprzez wieki i tysiąclecia. Zobaczymy ludzi, którzy żyją, poruszają się, tańczą z dostojeństwem i mądrością bogów, zwierzęta, które są łagodne i rozumne jak ludzie, bogów, którzy są naturalni naturą najbardziej ludzkich porywów i marzeń.

I wreszcie cykl meksykański. Tu zobaczymy wielki ludowy kiermasz z trzaskiem petard, szaleństwem powietrznych młynów-karuzeli, z natrząsaniem się odpu- stowych maszkar, z melodiami mariachi. Zobaczymy go w zetknięciu z meksy- kańską ziemią, z jej naturą bujną i ekstatyczną, i z jej tajemnicami — tajemni- cami ludzi o nieruchomych, tyle wiedzących twarzach i tajemnicami bóstw, które karmiły swą zachłanną wyobraźnię krwią ludzką.

I oto w dramaturgicznych spięciach „Kredowego Koła”, w wizyjnym świetle poematu indyjskiego, w rozbrzydłych i zawilosciach poematu meksykańskiego Kulisiewicza — z zawsze nową siłą ukazuje się współczesna, samodzielnie od- kryta i konsekwentnie od lat trzydziestu utwierdzana prawda jego twórczości — prawda wielkiej poetyckiej metafory, jakiej nie znały i znać nie mogły minione wieki sztuki.

Kulisiewicz nie patrzy na rzeczywistość wprost, nie relacjonuje jej w reporter- skiej narracji. Jego wierność wobec konkretnego jest wiernością z wyboru, z de- cyzji suwerennej i twórczej. Celem jego sztuki nie jest rzecz jako taka, ale stosunek do rzeczy, stosunek myślowy i emocjonalny równocześnie. Wszystko to, co pokazuje nam Kulisiewicz, istnieje realnie, ponadto jednak istnieje po raz drugi w jego wyobraźni, w szerokim polu skojarzeń lirycznych i intelektual- nych, które są własnością artysty — własnością najszerzej, ogólnoludzkiej kultu- ry, z której wyrasta i własnością czasu, który współtworzy.

Nie można właściwie zrozumieć drzeworytów szlębarskich bez zrozumienia twórczej paraleli, którą artysta połączył ich konkretną treść z formą odkrytą w romańskich prymitywach i w ludowej rzeźbie Podhala. Nie można należycie odczytać najgłębszego sensu „Ruin Warszawy” bez skojarzenia ich wyrazu z klasyczną tradycją „pejzażu heroicznego”. Podobnie nie można pojąć „Kredo- wego Koła” bez uświadomienia sobie ożywiających w nim konwencji gry, maski, aktora. Jak i nie można zrozumieć „Indii” bez zrozumienia owej apostrofy do indyjskich bogów, która powracającym motywem przewija się przez całość cyklu, poddaje mu ton i barwę, jak nie można zrozumieć „Meksyku” bez zro- zumienia apostrofy do bogów meksykańskich — stróżów jednej z najbardziej przejmujących tajemnic człowieka.

*To innych wiar Chrystusowie, którzy inaczej się mierzą*

— pisał przecież kiedyś Apollinaire.

Twórczość Tadeusza Kulisiewicza jest odpowiedzią — własną i twórczą — na zasadnicze pytanie o charakter i zasięg nowej władzy artysty nad wyobraźnią i jej tworzywem nagromadzonym w ciągu tysiącleci, pytanie postawione przez protagonistów sztuki naszego wieku. Każde nowe zrealizowane zamierzenie artysty odpowiedź tę — „przemieniając zobaczone” — coraz inaczej rozwija i coraz inaczej utwierdza.

Mieczysław Porębski

- 1899 13 listopada Tadeusz Kulisiewicz urodził się w Kaliszu.
- 1923 Wstępuje do Szkoły Sztuk Pięknych w Warszawie studiując w pracowniach profesorów Miłosza Kotarbińskiego (malarstwo) i Władysława Skoczylasa (grafika).
- 1926 Pierwszy wyjazd na Szlęmbark.
- 1928 I nagroda na wystawie Polskich Artystów Grafików. Kulisiewicz bierze udział w wystawach stowarzyszenia artystów grafików „Ryt”.
- 1929 I Nagroda na wystawie grafiki w Krakowie.
- 1930 Wystawa drzeworytów i rysunków w salonie Garlińskiego w Warszawie. Wy- jazd do Belgii i Francji.
- 1931 Pierwszy cykl drzeworytów szlębarskich „Szlęmbark”.
- 1932 Cykl drzeworytów „Bacówka”.
- 1933 Cykl drzeworytów „Metody”. I Nagroda na międzynarodowej wystawie drze- worytu w Warszawie. Kulisiewicz wykładowcą w Warszawskiej Akademii Sztuk Pięknych.
- 1936 Cykl drzeworytów „Wieś w Gorcach”. Zbiorowa wystawa drzeworytów i rysun- ków w Instytucie Propagandy Sztuki w Warszawie.
- 1937 Zbiorowa wystawa prac w Łodzi. Nagroda miasta Łodzi. Wyjazd do Włoch i Francji. Cykl „Rysunki z Włoch 1937”.
- 1939 Cykl „Rysunki szlębarskie 1939”.
- 1940 Kulisiewicz przebywa w Krakowie. W czasie powstania warszawskiego
- 1945 spłonął zbiór jego prac, w tym 70 desek drzeworytniczych. Po zakończeniu wojny Kulisiewicz wraca do Warszawy. Powstaje cykl „Warszawa 1945”.
- 1946 Kulisiewicz mianowany profesorem grafiki w Warszawskiej Akademii Sztuk Pięknych.
- 1947 Wystawa cyklu „Warszawa 1945” w Muzeum Narodowym w Warszawie.
- 1948 „Rysunki szlębarskie 1947—8”, „Suchoryty 1948”.
- 1949 Nagroda miasta Warszawy. Order Sztandaru Pracy II klasy. 3-miesięczny pobyt we Francji i Holandii. Cykl „Rysunki z Francji i Holandii”.
- 1950 I Nagroda na ogólnopolskiej wystawie „Plastyki w Walce o Pokój” za cykl „Żołnierze rewolucji i pokoju”.
- 1951 Zbiorowa wystawa prac w Pradze. Następnie w Rzymie, Mediolanie, Wiedniu, Paryżu, Brukseli, Hadze, Amsterdamie i Rotterdamie. I Nagroda na II Ogólno- polskiej Wystawie Plastyki za cykl „Bojownicy o wolność i demokrację” oraz za cykl „Rysunki z Czechosłowacji”.
- 1952 Nagroda państwowa I stopnia. Cykl „Rysunki szlębarskie 1952”. Wystawa zbiorowa grafiki i rysunków w Warszawie. Wyjazd do Chin.
- 1953 W Warszawie wystawa rysunków z Chin wraz z ilustracjami do poematu Pabla Nerudy „Chiny” i Adama Ważyka „Widziałem Krainę Środka” oraz rysunków ze Szlęmbarku. Wystawa w Londynie, Oslo i Sztokholmie.
- 1954 Cykl „Rysunki ze Szlęmbarku 1954”. Udział na Biennale w Wenecji, wyróżnie- nie UNESCO.
- 1955 Wystawa w Berlinie, Monachium, Norymberdze i Worpswede koło Bremy. Na- groda państwowa I stopnia, Sztandar Pracy I klasy. Cykl rysunków z „Kaukas- kiego Koła Kredowego” Bertolta Brechta.
- 1956 Wystawa rysunków z „Kaukaskiego Koła Kredowego” w Berlinie. Wystawa w Muzeum w Lionie. Wyjazd do Indii. Cykl rysunków z Indii.
- 1957 Wystawa zbiorowa w Meksyku. Pobyt w Meksyku. Cykl rysunków z Meksyku.

1958 W-wa

1959 Meksyk 20 rys. „Kaukaski”

1958/59 - udział w Moskwi

**RYSUNKI z cyklu „Kaukaskie koło kredowe“ Bertolta Brechta (1955)**

1. Grusza Wachnadze, 26×21
2. Simon Chachawa, 24×14
3. Żołnierze, 18×24
4. Wielki Książę, 27×21
5. Natella Abaszwilli, 24×18
6. Żołnierze, 21×25
7. Głowa Wielkiego Księcia, 21×17
8. Mateczka Gruzja, 25×15
9. Natella Abaszwilli, 22×16
10. Gubernatorowa i adwokaci 22×15
11. Głowa gubernatora, 28×24
12. Tłusty książę, 29×23
13. Trzy kobiety, 24×28
14. Głowa żołnierza, 26×20
15. Scena pałacowa, 18×22
16. Starszy żołnierz, 23×17
17. Dziadek weseiny, 26×21
18. Sędzia Azdak, 27×20
19. Przed sądem, 27×21
20. Głowa żołnierza, 25×20
21. Głupi kuzyn, 27×19
22. Biedni ludzie, 20×20
23. Żołnierze, 19×24
24. Adwokat, 26×20
25. Głowa żołnierza, 29×22
26. Uczta weselna, 21×17
27. Jussup, 22×21
28. Dwie matki, 23×29
29. Wielki Książę, 24×21
30. Przed sądem, 21×24
31. Ludowika, 27×21
32. Natella Abaszwilli, 27×19
33. Zwycięstwo ludu, 23×28

**RYSUNKI z cyklu „Indie“ (1956)**

34. Kobiety przy studni, 18×18
35. Krowa i cielątko, 23×31
36. Matka, 33×25
37. Kobiety, 26×31
38. Zwierzęta, 32×40
39. Dwie kobiety, 31×27
40. Muzycy, 26×34

41. Ludzie i zwierzęta, 29×39
42. Człowiek siedzący, 32×27
43. Pejzaż, 23×28
44. Białe zwierzęta, 22×30
45. Głowa dziewczyny, 36×31
46. Wóz, 32×38
47. Ludzie, 31×26
48. Krowa, 29×36
49. Pejzaż, 26×31
50. Głowa chłopki, 32×30
51. Białe zwierzęta, 28×39
52. Kobieta z Mahpal-Pur, 33×26
53. Ludzie w polu, 27×39
54. Rzeźba ze świątyni, 24×30
55. Kobiety na wozie, 20×31
56. Kobiety idące, 26×23
57. Tancerka, 33×27
58. Zwierzęta, 30×36
59. Grupa kobiet, 17×25
60. Rzeźba ze świątyni, 31×26
61. Taniec, 24×32
62. Głowa chłopca, 40×32
63. Krowa i cielątko, 22×28
64. Rzeźba ze świątyni, 23×28
65. Białe zwierzęta, 22×27
66. Rzeźba ze świątyni, 28×17
67. Ludzie i zwierzęta, 19×24
68. Głowa chłopca, 39×30
69. Kobiety idące, 26×36
70. Stary człowiek, 30×23
71. Ludzie, 20×26
72. Chłop z Mah-pal-Pur, 35×29
73. Matka, 23×18

**RYSUNKI z cyklu „Meksyk“ (1957)**

74. Ludzie z gór, 23×31
75. Bożek i kaktusy, 26×31
76. Rybacy na jeziorze, 27×33
77. Maski, 30×35
78. Chłopka z Chamula, 32×38
79. Maski, 34×41
80. Chłopi z St. Christobal, 23×33
81. Głowa, 28×20
82. Kaktus i człowiek, 20×29
83. Taniec, 32×39
84. Karuzela, 21×30

85. Macierzyństwo, 30×23
86. Kukły, 37×32
87. Bogini deszczu „Chac”, 35×31
88. Szkielet łodzi, 30×39
89. Kobieta i koń, 31×40
90. Głowa, 32×30
91. Taniec, 30×22
92. Głowa chłopca, 34×29
93. Kaktus organon, 39×32
94. Ludzie z Meridy, 23×37
95. Głowa, 38×30
96. Matka, 31×20
97. Wóz, 26×34
98. Kukła, 38×30
99. Chłopi z Patzcuaro, 27×37
100. Pejzaż, 20×38
101. Matka, 34×20
102. Kaktusy, 21×28
103. Chłopi z Chamula, 25×31
104. Matka, 32×21
105. Stary Meksyk, 21×27
106. Kobiety, 27×34
107. Kaktus, 29×30
108. Macierzyństwo, 32×23
109. Głowa, 32×27
110. Kobiety, 27×31
111. Stary kamień, 39×31
112. Łodzie na jeziorze, 26×33
113. Kobieta z Monte Albano, 40×31
114. Grupa kobiet, 25×20
115. Maski, 40×29
116. Chłopi z Chichen-Itza, 26×32
117. Kobiety, 32×25
118. Zwierzę, 40×33
119. Chłop z Tuxtli, 43×35
120. Taniec, 30×40
121. Chłop z Chamula, 39×32
122. Jagnar (Uxmal), 29×31
123. Chłopka z Meridy, 39×30
124. Pejzaż, 31×30
125. Chłopi, 29×34
126. Stare znaki, 29×23
127. Chłopka, 40×31
128. Pejzaż, 28×35
129. Głowa, 36×33
130. Pejzaż, 31×39

## Ilustracje

**1:** Grusza Wachnadze z cyklu „Kaukaskie Koło Kredowe” Bertolta Brechta (1955)

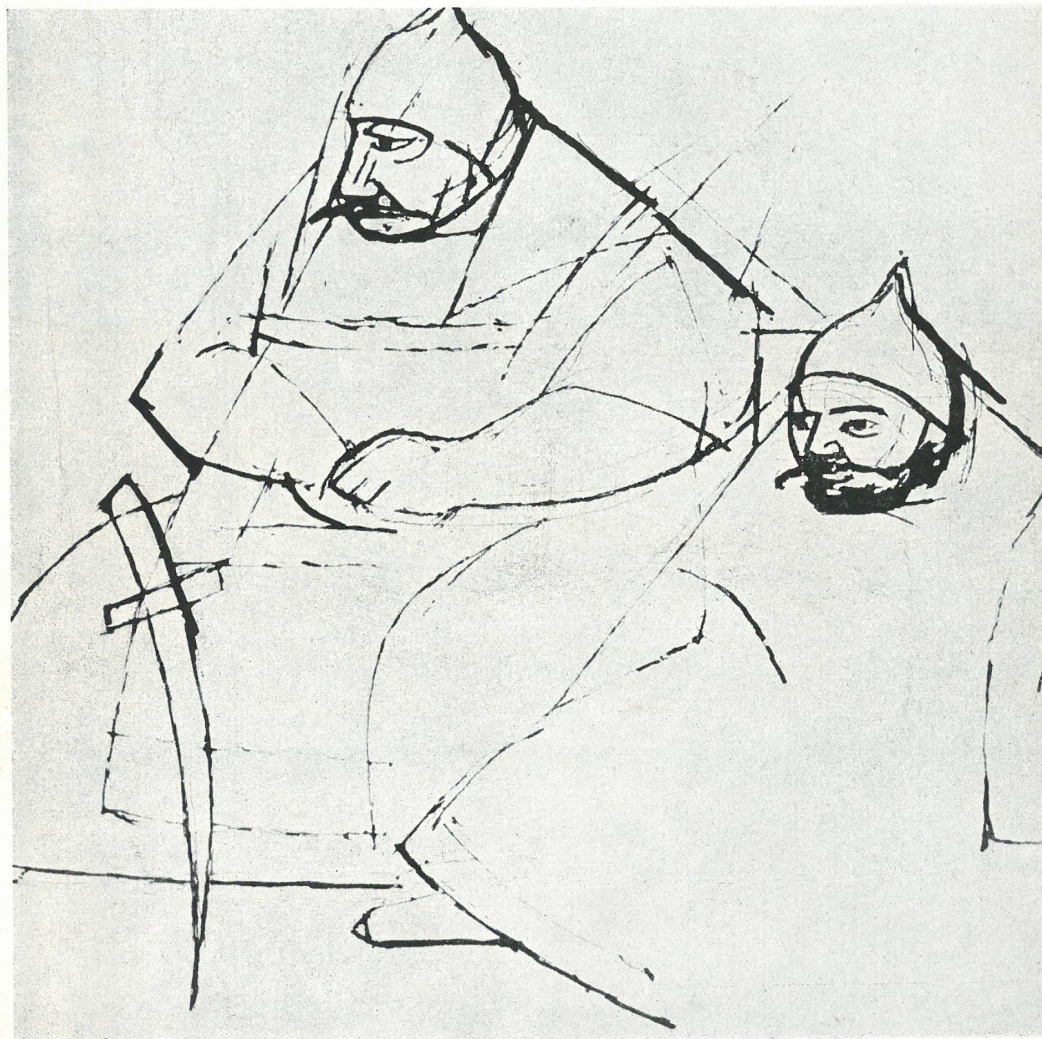




2. Wielki Książę z cyklu „Kaukaskie Koło Kredowe” Bertolta Brechta (1955)



**3.** Żołnierze z cyklu „Kaukaskie Koło Kredowe” Bertolta Brechta (1955)



4. Natella Abaszwili z cyklu „Kaukaskie Koło Kredowe” Bertolta Brechta (1955)



5. Krowa i cielątko z cyklu „Indie” (1956)



6. Kobiety z cyklu „Indie” (1956)



7. Białe zwierzęta z cyklu „Indie” (1956)



8. Grupa kobiet z cyklu „Indie” (1956)

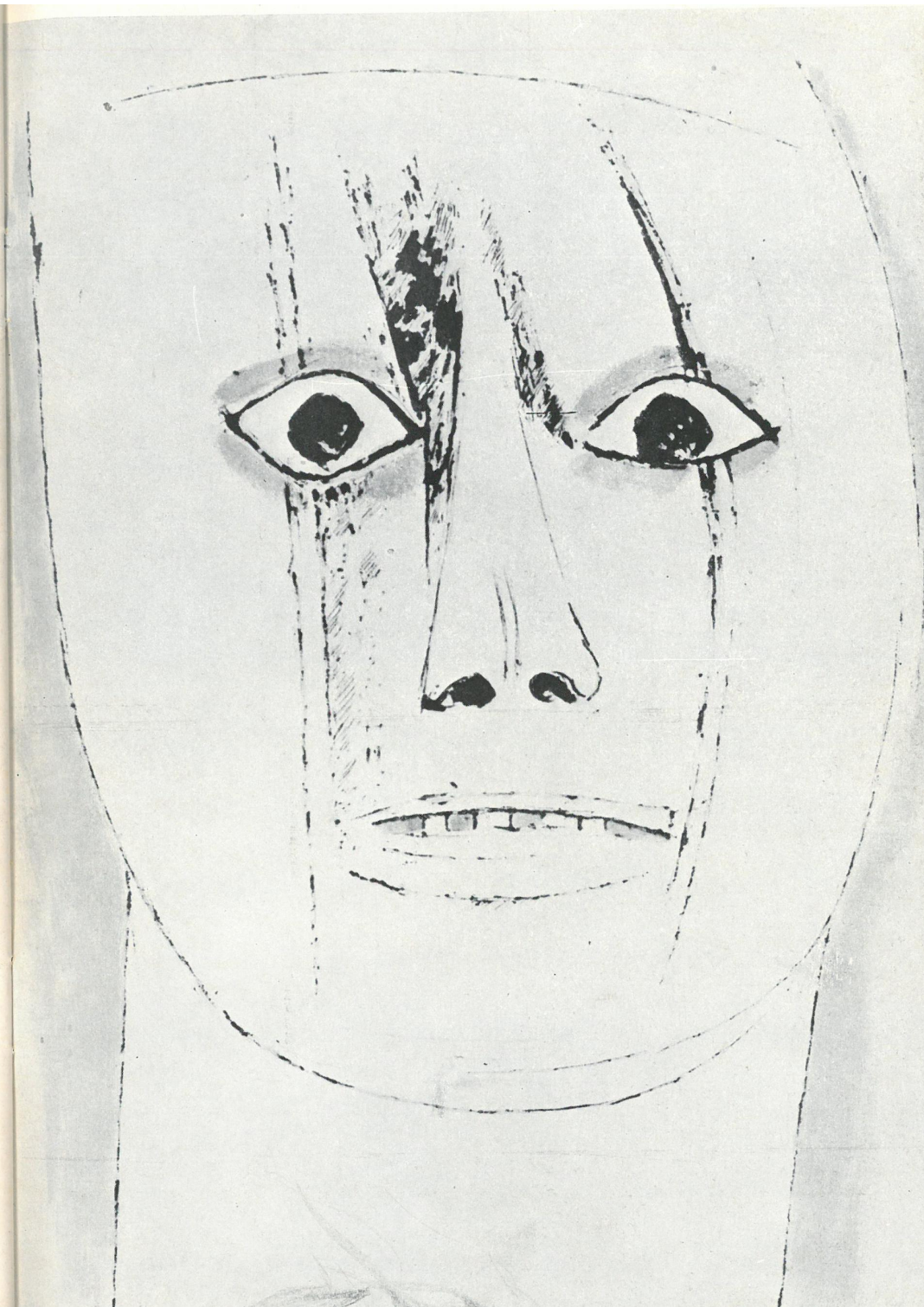


9. Pejzaż z cyklu „Meksyk” (1957)

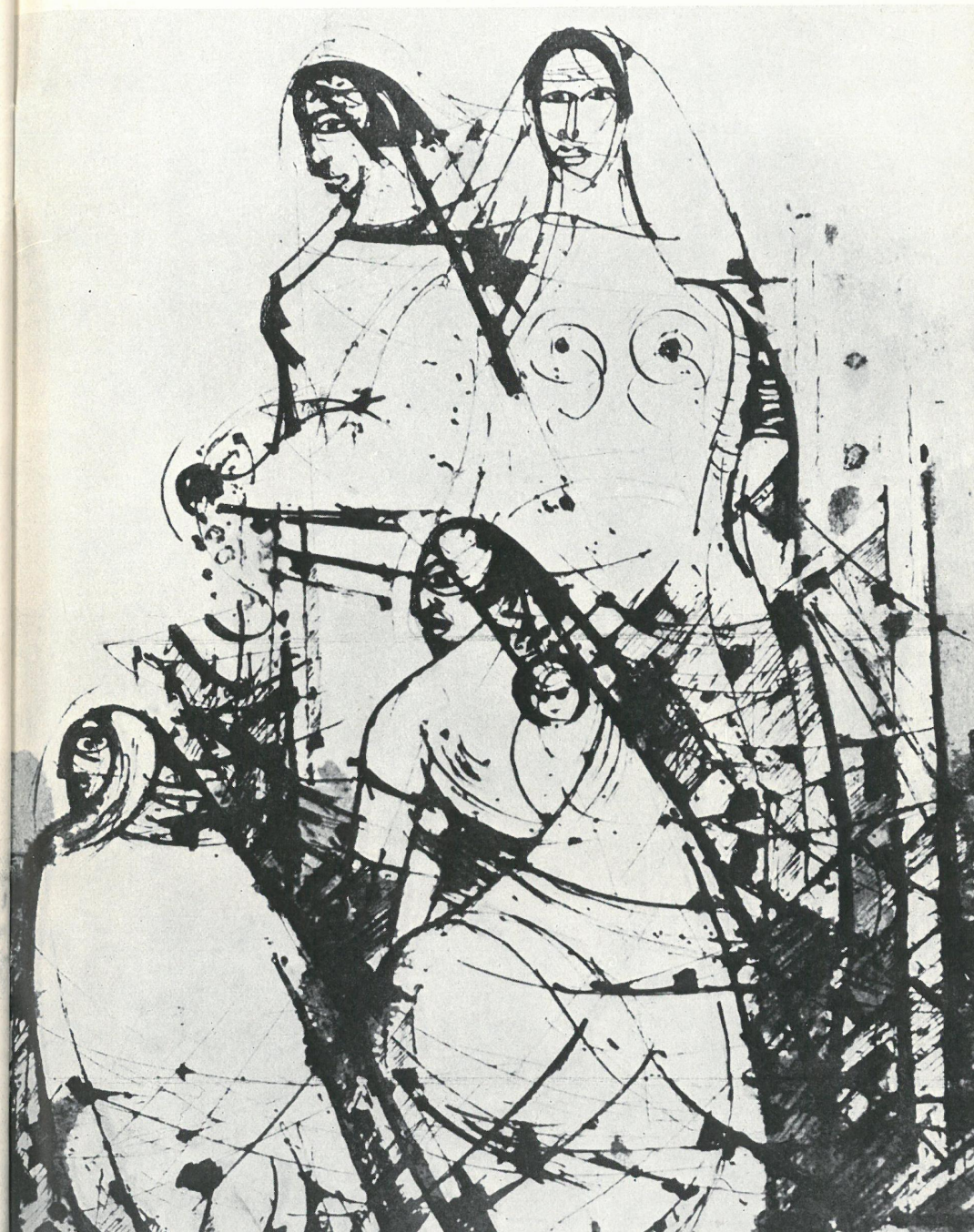




10. Głowa z cyklu „Meksyk” (1957)



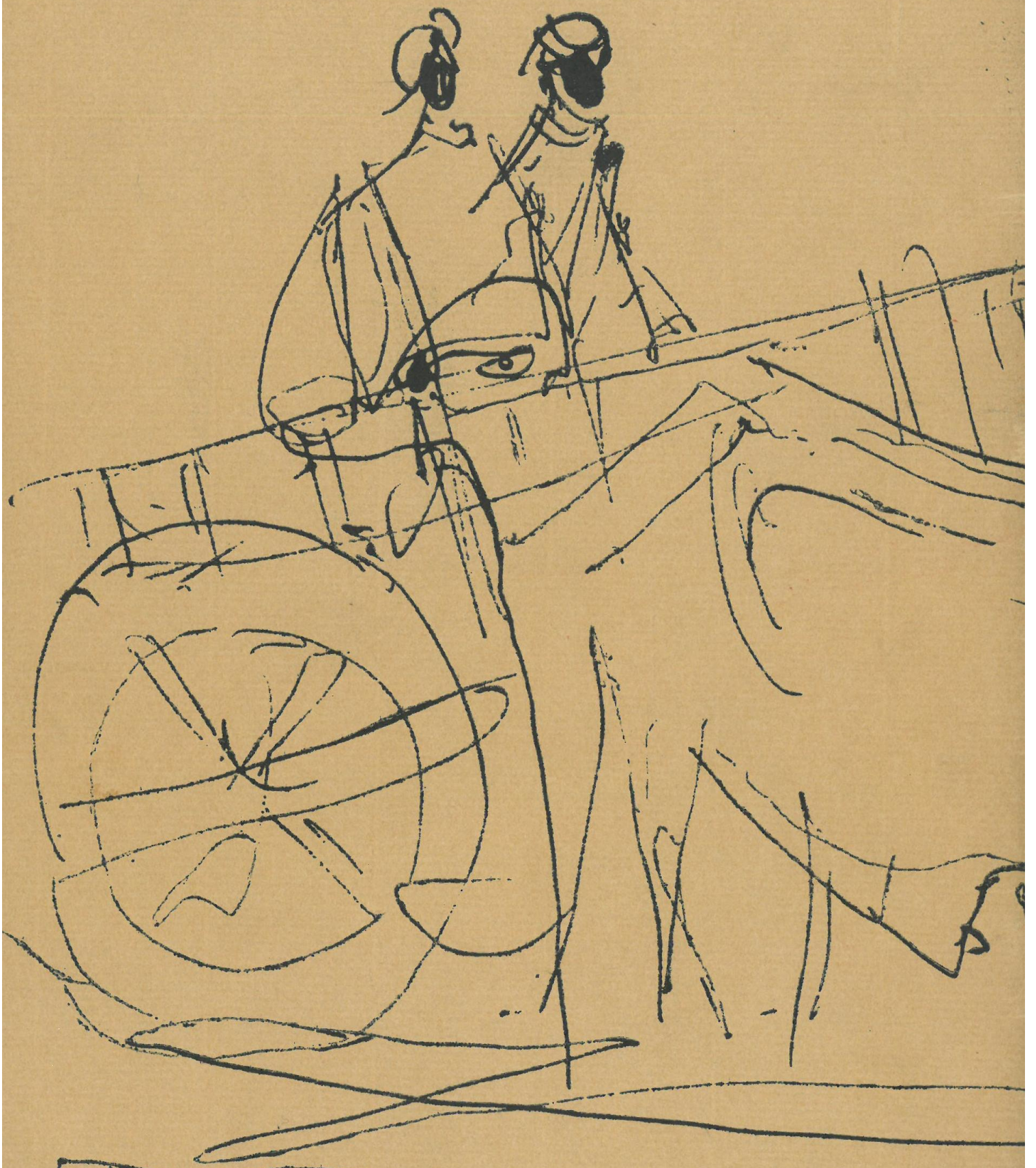
11. Grupa kobiet z cyklu „Meksyk” (1957)



12. Kaktusy z cyklu „Meksyk” (1957)



TECZONO  
W  
ZASADNICZEJ SZKOLE POLIGRAFICZNEJ  
W WARSZAWIE  
UL. WISLANA 6  
ZAM. 31/W  
A-48



1. wicket ab Nandul i dany Rhetwa.  
1060 ts. 25. 7. 56 Pedwic b' i malajoi