

15/1958zach

EUGENIA
RÓŽAŇSKA

ZWIĄZEK POLSKICH ARTYSTÓW PLASTYKÓW
CENTRALNE BIURO WYSTAW ARTYSTYCZNYCH

EUGENIA RÓŻAŃSKA

Malarstwo
Ilustracje
Rysunki

wrzesień 1958

WARSZAWA, "ZACHĘTA", PL. MAŁACHOWSKIEGO 3

Zdjęcia do katalogu wykonali:
Jerzy Langda i Witalis Wolny

EUGENIA RÓŻAŃSKA należy do pokolenia malarzy, które w latach trzydziestych ukończyło Akademię i przystąpiło do samodzielnej pracy. Studia artystyczne odbywała w Warszawie, początkowo jako studentka Instytutu Sztuk Plastycznych, następnie warszawskiej Akademii Sztuk Pięknych. Na twórczości jej jednak zaważyły nie tyle studia akademickie, co kontakty z prof. Kowarskim i jego uczniami — osobiste przyjaźnie, jakie łączyły ją z Rużycką, Szulczewską, Sokołowskim, wreszcie Markiem Żuławskim (późniejszym mężem artystki). Sama Różańska stwierdza, że uświadomienie sobie sprawy funkcji koloru w budowie obrazu zawdzięcza nie studiom akademickim, ale rozmowom z prof. Kowarskim, który w czasie plenerów zimowych dokonywał korekty jej pejzaży. Silnie również na jej wyobraźnię plastyczną oddziaływały obrazy kapistów, którzy od 1931 r. rozpoczęli wystawiać swe prace w Warszawie. W czasie jednego z wyjazdów na studia pejzażu poznała Różańska w Nowym Mieście Zygmunta Waliszewskiego — jednego z najwybitniejszych przedstawicieli grupy KP. Entuzjazm Waliszewskiego dla sztuki, jego spontaniczny talent, śmiałość plastycznej interpretacji stały się dla niej — według własnej relacji artystki — niezapomnianym przeżyciem.

Coraz bardziej gruntuje się jej przekonanie, że obok świata rzeczywistego na powtarzaniu kształtów i barw zastanych w rzeczywistości, ale wyrażająca się własnymi prawami formy i koloru; że malowanie nie polega na powtarzaniu kształtów i barw zastanych w rzeczywistości, ale wykrywaniu spraw formy i koloru. W 1935 r. wyjeżdża Różańska na dwuletni pobyt do Francji i Anglii. Pobyt ten poszerzył jej wiedzę o sztuce, obudził zapał do pracy i wyzwolił ambicje malarskie.

Rezultatem dużego jej rozmalowania jest urządzona w 1939 r. w warszawskim Instytucie Propagandy Sztuki pierwsza zbiorowa wystawa prac artystki. Wystawa spotkała się z zainteresowaniem współczesnej krytyki. Obrazy bowiem przekonywały malarskim wdziękiem, na który — obok śmiałości kompozycyjnego zaaranżowania — składała się przede wszystkim lekkość i czystość koloru. Nawet tak surowy krytyk, jak Tytus Czyżewski — w swej recenzji z wystaw Instytutu Propagandy Sztuki — określając Zalewskiego jako urodzonego kolorystę budującego swoje obrazy po malarsku — stwierdza: „to samo powiedzieć można o młodej malarce Eugenii Różańskiej — patrząc na kilkadziesiąt jej prac zgromadzonych w IPS-ie. Różańska — pisze on dalej — pozostawia w swych obrazach dużo niedopowiedzeń formy, ale właśnie te niedopowiedzenia stanowią duży urok wielu jej prac. Tak np. *Akt we wnętrzu*, lub *Martwa natura z różową miską*, to prace subtelne i nieprzeciętne, szczególnie w zestawieniach barwnych”. * Poczucie koloru i smak przyznaje jej Sta-

nisław Rogoyski, mimo, iż widzi błędy wynikłe z pewnej jeszcze niedojrzałości artystycznej.**

Niestety z prac przedwojennych Różańskiej nic lub prawie nic nie zachowało się. Podzieliły losy Warszawy. W okresie okupacji trudne warunki bytowania zmusiły artystkę do przerwania pracy twórczej. Stąd pierwsze z wystawionych obrazów pochodzą z lat po wyzwoleniu, kiedy artystka, powróciwszy z obozu w Niemczech osiedliła się w Sopotcie, gdzie rozpoczęła pracę pedagogiczną w Wyższej Szkole Sztuk Pięknych jako profesor ilustracji i rysunku. Ilustracją bowiem artystka interesowała się i interesuje się do dziś narówni z malarstwem sztalugowym, obie zresztą dziedziny sztuki traktując z równą odpowiedzialnością malarską.

Dużym sukcesem Różańskiej jako profesora ilustracji był pokaz prac jej absolwentów na Międzyszkolnej Wystawie Wyższych Szkół Plastycznych w Poznaniu w 1949 r. W tym samym jednak roku przeniosła się artystka do Warszawy i automatycznie przestała zajmować się pracą pedagogiczną. Odtąd, pozbawiona dodatkowych obowiązków, poświęciła się całkowicie malarstwu sztalugowemu i ilustracji, wystawiając swą pracę na pokazach Ogólnopolskich i Okręgu Warszawskiego, współpracując również z wydawnictwami „Czytelnik” i „Nasza Księgarnia”.

Przełóżając wystawione ostatnio prace Różańskiej odnosi się wrażenie, że artystka idąc dalej po trudnej, samotnej drodze — dąży do coraz większej precyzji i dyscypliny formy. Sprawa nie jest łatwa, szczególnie u twórcy, którego pociąga i ekscytuje różnorodność kształtów i barw napotykanych w rzeczywistości i który niechętnie rezygnuje z tego bogactwa na korzyść kompozycyjnego ład. Ambicją Różańskiej jest raczej zapanować nad ową — powołaną przez siebie — masą kształtów i barw, zmuszając je do zgodnego kompozycyjnego współbrzmienia.

Druga dziedzina twórczości Różańskiej — ilustracja bogato pokazana na wystawie — wypadła bardzo interesująco. Różańska posiada bowiem dużą umiejętność tłumaczenia treści literackich, silnie zresztą na nią działających, na język formy i koloru. Ponadto artystka tworzy ilustracje, które istnieją poza książką czy czasopiśmem jako samoistne realizacje malarskie.

Szczególnie urocze są ilustracje dla dzieci. W interpretacji Różańskiej bliska banału bajkowa fauna, cwe króliczki i zajączki, nie tracąc naiwności łatwo czytelnej dla dzieci, dzięki świeżości koloru i finezji groteskowego rysunku mają duży malarski wdzięk.

Maria Rogoyska

* — Tytus Czyżewski — Akademizm i modernizm w IPS-ie. „Prosto z Mostu”, nr 1, 1939.
** — Stanisław Rogoyski — Kronika wystaw Instytutu Propagandy Sztuki. „Nike”, Zesz. 2

M A L A R S T W O

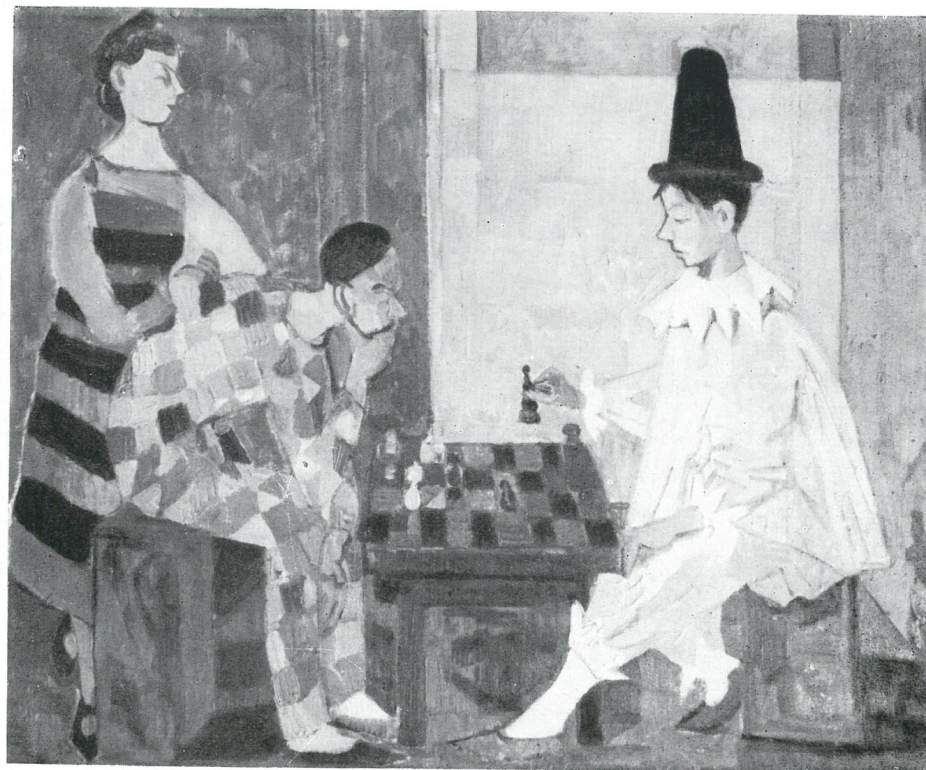
1. Martwa natura wł. Henryka Ładosza	1938	olej	100×73
2. Pejzaż z Sopotu	1946	olej	60×73
3. Żaglówki w porcie	1947	olej	46×50
4. Maki	1947	olej	116×39
5. Pasiasta draperia	1948	olej	73×60
6. Polne kwiaty	1949	olej	55×38
7. Portrecik J. G.	1949	olej	37×55
8. Pejzaż z mojego okna wł. Danuty Staszewskiej	1949	olej	50×46
9. Kompozycja „Zabawa ludowa” wł. Ministerstwa Kultury i Sztuki	1949	olej	100×73
10. Kwiaty i pieprze	1951	olej	65×50
11. Kwiaty na szachownicy	1951	olej	33×41
12. Smutny bukiet	1952	olej	60×46
13. Dziewczynka w różowym fartuszk	1952	olej	60×71
14. Dziewczynka w pasiastym sweterku	1952	olej	65×50
15. Astry i gladiolusy	1952	olej	38×55
16. Martwa natura ze słonecznikami wł. Ministerstwa Kultury i Sztuki	1953	olej	60×73
17. Chłopiec z ptaszkiem	1953	olej	60×73
18. Czytająca	1953	olej	71×53
19. Sad w Kazimierzu	1953	olej	65×50
20. Martwa natura z ptaszkiem	1953	olej	46×55
21. Wczesna wiosna na Mokotowie	1954	olej	50×46
22. Przedwiośnie na Mokotowie	1954	olej	46×55
23. Czytanie listu	1954	olej	46×65
24. Cynie wł. Ministerstwa Kultury i Sztuki	1954	olej	55×38
25. Kompozycja „W cukrowni”	1954	olej	100×73
26. Pejzaż z Serocka wł. Ministerstwa Kultury i Sztuki	1954	olej	37×48
27. Wierzby nad Narwią	1954	olej	65×50
28. Plaża w Serocku	1954	olej	65×50
29. Sad w Serocku	1954	olej	65×50
30. Pejzaż ze Szlembarka I	1954	olej	65×50
31. Pejzaż ze Szlembarka II wł. Ministerstwa Kultury i Sztuki	1955	olej	57×38
32. Kompozycja „Rybaczy”	1955	olej	100×73
33. Charlie Chaplin	1955	olej	55×46
34. Kompozycja „Plaża”	1955	olej	82×60

35. Martwa natura niebieska	1956	olej	73×60
36. Martwa natura z jabłkami I	1956	olej	46×55
37. Martwa natura z jabłkami II	1956	olej	73×82
38. Kompozycja „Gra w szachy”	1956	olej	82×73
39. Poranek nad Dunajcem	1956	olej	82×60
40. Szary dzień w Górcach	1956	olej	82×60
wł. Ministerstwa Kultury i Sztuki			
41. Żniaw w Harklowej	1956	olej	55×65
42. Martwa natura z książkami I	1956	olej	94×78
43. Martwa natura z książkami II	1956	olej	82×60
44. Zmęczony Arlekin	1956	olej	50×64
45. Martwa natura z tarką	1956	olej	60×70
46. Mandolina i gitara I	1957	olej	65×50
47. Mandolina i gitara II	1957	olej	55×38
48. Kompozycja „Pantomima”	1957	olej	100×73
49. Lubelskie dzbanki	1957	olej	33×46
50. Rozmowa w lustrze	1957	olej	73×94
51. Martwa natura z mapą	1957	olej	32×60
52. Kompozycja „Comedia dell'arte”	1957	olej	100×73
53. Martwa natura z czterema wazonami	1957	olej	60×73
54. Kampanule	1957	olej	46×38
55. Pejzaż z Amalfi I	1957	olej	50×65
56. Pejzaż z Amalfi II	1957	olej	50×65
57. Pejzaż z Amalfi III	1957	olej	50×57

ILUSTRACJE

58—71. Ilustracje do książki B. Leś- miana „Klechdy sezamowe”. 1949		<i>rys. tuszem, gwasze</i>
72—91. Ilustracje do pisma dla dzieci „Swierszczyk” 1949—1956		<i>gwasze</i>
92—101. Ilustracje do książki J. Pora- zińskiej „Trzy gadułki”. 1954		<i>gwasze</i>
102—111. Ilustracje do książki E. Szel- burg-Zarembiny „Dary czterech wrózek” 1955		<i>gwasze</i>
112—121. Sceny ze „Świątyni Duma- nia” (ozdobniki) 1955		<i>rys. tuszem</i>
122—133. Ilustracje do legendy „Tri- stan i Izolda”		<i>akwarele</i>
Szkice, rysunki i projekty dekoracyjne		
134—184. Szkice, rysunki i projekty dekoracyjne 1938—1957		

ILUSTRACJE



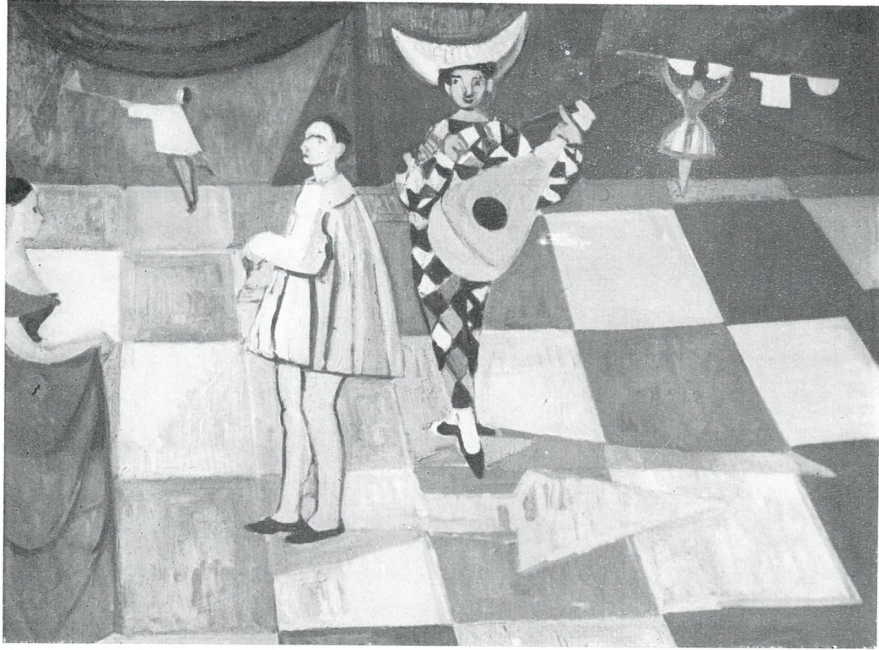
39. Kompozycja „Gra w szachy“, olej



21. Wczesna wiosna na Mokotowie, olej

37. Martwa natura z jabłkami II, olej





48. Kompozycja „Pantomima“, olej



33. Charlie Chaplin, olej



24. Cynie, olej



40. Rozmowa w lustrze, olej



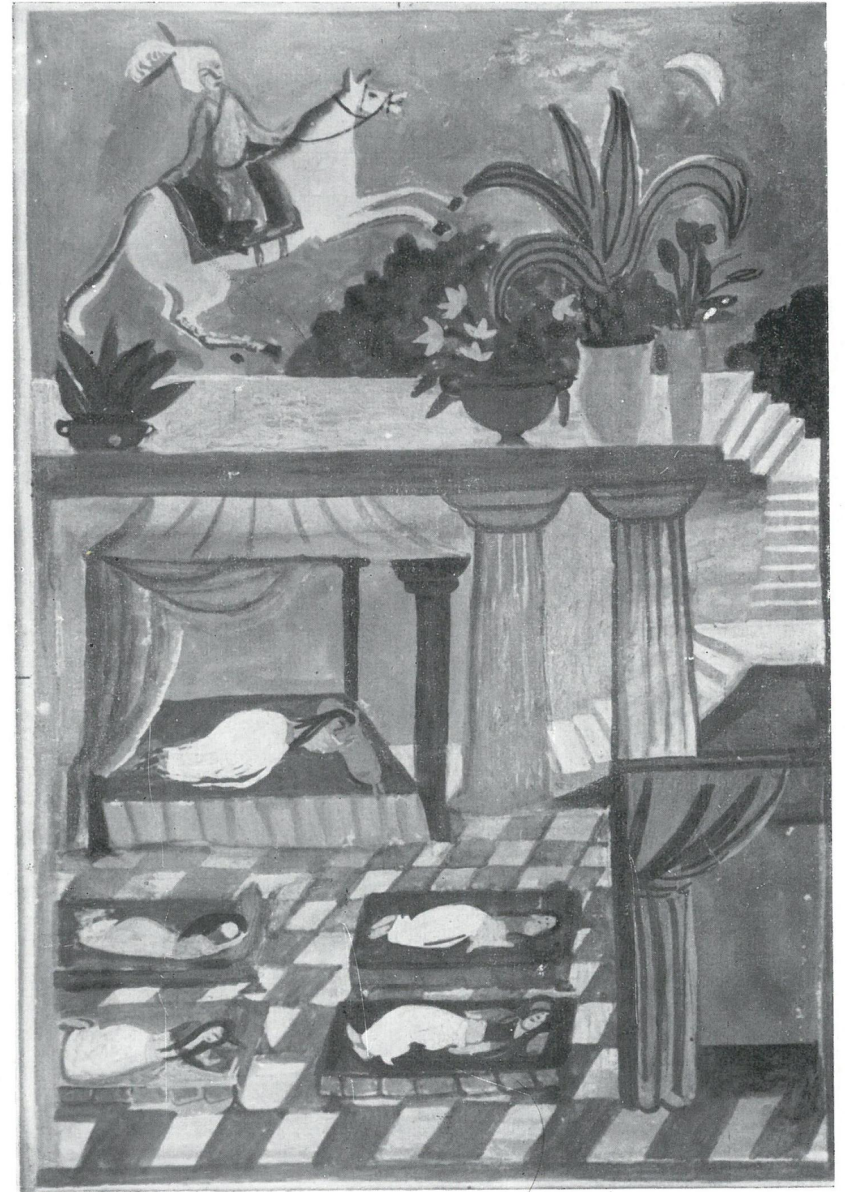
50. Szary dzień w Górcach, olej



32. Kompozycja „Rybacy”, olej



49. Lubelskie dzbanki, olej



Z cyklu „Klechy Sezamowe” Baśń o czarodziejskim rumaku, rys, tusz, gwasz



Z cyklu „Klechy Sezamowe” Taniec weselny, rys. tusz. gwasz



Scena ze „Świątyni Dumania” (ozdobnik) rys. tuszem

