

12/57

JAN SKOTNICKI

ZWIĄZEK POLSKICH ARTYSTÓW PLASTYKÓW

JUBILEUSZOWA  
WYSTAWA PRAC  
JANA  
SKOTNICKIEGO

LIPIEC – SIERPIEŃ 1957

Zachęta - Narodowa Galeria Sztuki  
Biblioteka

Nr inw.

12/57

CENTRALNE BIURO WYSTAW ARTYSTYCZNYCH

Zdjęcia do katalogu wykonał  
LEONARD SEMPOLINSKI

Druk Spółdzielnia Pracy Wyróbów Galanterii Papierniczej i Opakowań pkt. 10,  
Warszawa — Okęcie, Aleja Krakowska 98 Zam. 198 VII-57 Nakład 300 B-54

Jan Skotnicki dzieciństwo spędził w okolicach Dębina, Puław i Kazimierza. Do szkół średnich uczęszczał początkowo w Warszawie, później — wobec ujawnienia przez władze rosyjskie organizacji młodzieży, do której należał — zmuszony był na trzy lata udać się do Pińska, gdzie ukończył gimnazjum. W roku 1899 udaje się do Petersburga. Zostaje uczniem Ciąglińskiego, Tworóznikowa, a pod koniec Baksta.

Z powodu zatargu jaki wyniknął między młodzieżą a władzami, przenosi się do Krakowa i zostaje tutaj kolejno uczniem Jacka Malczewskiego, Mehoffera i Wyspiańskiego. Styka się blisko z ruchem „Młodej Polski” zgrupowanej przy tygodniku „Życie”. W tym okresie zbliżenie się do Wyspiańskiego i jego otoczenia wywiera wybitny wpływ na dalszy rozwój artysty.

Zainteresowany ruchem jaki zjawiał się w sztuce rosyjskiej w roku 1903 jedzie znowu do Petersburga. Zaznajamia się z twórczością Wróbla, Niestierowa i Lewitana. Następnie przenosi się do Paryża i wstępuje na studia do pracowni Simona i Menard'a.

W roku 1906 powraca do Krakowa. Maluje parę większych kompozycji: „Wykolejeńcy,” „Jak w bajce”, „Zamiatacze ulic”, „Piast i Rzepicha”, „Dziwne miasto” i t.d., urządza parę swoich zbiorowych wystaw, jednocześnie bierze żywy udział w ogólnym życiu artystycznym Krakowa, zgrupowanym głównie koło „Zielonego Balonika”.

Wojna 1914 r. zaskoczyła Skotnickiego na Huculszczyźnie. Zmagania wojenne świata całego wtrącają Skotnickiego w wir życia polityczno-społecznego. Widzimy go jakiś czas w Zakopanem na czele Komitetu niesienia pomocy ofiarom wojny. Zmuszony do paromiesięcznego pobytu w Wiedniu bierze między innymi udział w Wielkiej wystawie polskiej. Jego obraz „Modlitwa na froncie” zakupuje rząd austriacki do Moderne Galerie w Wiedniu. Po licznych staraniach wreszcie w roku 1917 uzyskuje pozwolenie od władz niemieckich na powrót do Warszawy. Atmosfera okupacji nie sprzyja pracy na polu sztuki. Zagadnienia polityczne w tym okresie biorą górę nad wszystkimi innymi. Pochłaniały one Skotnickiego. W roku 1918 na wniosek szeregu organizacji społecznych zostaje powołany na członka Rady Stanu.

W pierwszych dniach niepodległości spotyka go katastrofa rodzinna, która powoduje to, że zamyka on swoją pracownię i zgłasza się na służbę państwową w Ministerstwie Kultury i Sztuki. Szybko awansuje; w roku 1922 zostaje już dyrektorem Departamentu Sztuki. Stanowisko to — zdaniem Skotnickiego — nie mogło się godzić z jednoczesnym braniem udziału w wystawach, konkursach i t.p. Rozumował on bowiem, że będąc czynnym artystą musiałby należeć do tego czy innego obozu artystycznego, a co za tym idzie, do jego czynności urzędowych

musiałaby zakraść się stronniczość. Taki stan wycofania się z twórczości artystycznej trwał aż do ustąpienia ze stanowiska dyrektora Departamentu.

Okresu tego jednak nie uważa Skotnicki za zupełnie stracony dla swej twórczości. Zetknięcie się na tym stanowisku z innymi dziedzinami sztuki, z zagadnieniami architektury, poezji, a nade wszystko muzyki, rozszerzyło jego ogólny pogląd na problemy sztuki.

Powrót do warsztatu pracy dokonywuje się u Skotnickiego powoli, jakby nieśmiało. Początkowo zmęczony, zniechęcony dziesięcioletnią niewdzięczną pracą biurokratyczną w Ministerstwie Oświecenia, by odżyć wyjeżdża w roku 1929 do Włoch. Bawi w Rzymie, Sienie, Weronie, Padwie. Wyjeżdża też parokrotnie na Polesie i tu powoli wciąga się do sztuki, a wiosną roku 1930 po podróży na Bałkany staje już pracowicie przy stalugach.

Po Drugiej Wojnie Światowej jeszcze raz włacza się Skotnicki czynnie do organizowania życia kulturalnego w kraju pracując w latach 1945 — 47 w Ministerstwie Kultury i Sztuki. Tym razem praca w biurze trwa tylko dwa lata, bo w roku 1947 znów wróci artysta do stalug w ustronnej pracowni w Podkowie Leśnej.

Tak zwany motyw z natury odgrywa w obrazach Skotnickiego drugorzędną rolę, jest tylko jakby kanwą, na której rozwiązuje te czy inne zagadnienia malarskie. Wobec tego nie krępuje się on zbyt formą realną, często zmienia ją, egzageruje, dąży do podniesienia egzotyizmu i dekoratywnego ujęcia. Stąd plastyka w obrazie nie interesuje go, operuje raczej wielkimi syntetycznymi płaszczyznami i sylwetą.

J.R.

## S P I S P R A C

1. Studium z pod Bronowic	olej	1903	30 x 20
2. Studium pejzażowe z pod Grodziska I	olej	1903	30 x 20
3. Studium pejzażowe z pod Kukłówki II	olej	1903	30 x 20
4. Don Kichot Wiosenny	olej	1903	52 x 42
5. Niedziela w Bobrownikach	olej	1904	52 x 35
6. Zamiatacze w Krakowie — szkic	olej	1905	25 x 35
7. Jak w bajce — szkic	olej	1905	40 x 50
8. Przy furtce	olej	1905	35 x 40
9. Potok Zimą	olej	1909	85 x 100
10. Droga	olej	1912	30 x 40
11. Przy Źródle	olej	1912	70 x 100
12. Zryw Twórczy	olej	1912	48 x 100
13. Jeziora Augustowskie	olej	1913	33 x 53
14. Restauracja Wieży Mariackiej	olej	1914	59 x 100
15. Studium z Ziemi Litewskiej	olej	1914	55 x 43
16. Zaleszczyki — Kreszczatik — szkic	olej	1914	28 x 40
17. Zryw Robotniczy 1905 Roku	olej	1914	68 x 100
18. Zamarznęty Posterunek Legionowy	olej	1915	60 x 75
19. Janosik	olej	1916	69 x 100
20. Mistyk Wioskowy	olej	1916	54 x 150
21. Burza	olej	1919	70 x 150
22. Wiatrak	olej	1919	65 x 100
23. Powitanie Wiosny	olej	1919	120 x 150
24. Pieśń Łanów	olej	1920	50 x 100
25. Poleski Dziedzic	olej	1923	40 x 51
26. Typy Poleskiego Folwarku — Rządca	olej	1923	43 x 37
27. Typy Poleskie — Gajowy	olej	1923	45 x 52
28. Poleski Fornal	olej	1923	42 x 52
29. Dynie	olej	1925	100 x 35
30. Zima w Niedziele	olej	1925	50 x 45
31. W Drodze na Targ	olej	1925	100 x 35
32. W Moim Ogródku	olej	1928	35 x 40
33. Owce przy Studni	olej	1929	100 x 35
34. Wzburzony Adriatyk	olej	1930	40 x 50
35. Kapliczka w Jugosławii	olej	1930	35 x 45
36. Drzewa Dalmacji	olej	1930	35 x 40
37. Procesja na Podkarpaciu	olej	1930	42 x 50
wł. mec. H. Wołkowicz			

38.	Letni Wieczór wł. inż J. Próchnicki	olej	1930	65 x 76
39.	Słonecznik I	olej	1934	85 x 100
40.	Słoneczniki	olej	1934	85 x 100
41.	Dalie	olej	1934	100 x 85
42.	Stogi	olej	1934	100 x 85
43.	Potok w Krzemieńcu	olej	1934	60 x 75
44.	Człowiek Lasu	olej	1934	145 x 80
45.	Zwózka Siana	olej	1934	70 x 90
46.	W Moim Ogródku	olej	1934	40 x 35
47.	Schody Począjowskiego Soboru	olej	1934	60 x 75
48.	Kaczeńce z nad Wisły	olej	1934	85 x 100
49.	Most na Pinie	olej	1934	100 x 60
50.	Począjowskie Mnichy	olej	1934	75 x 100
51.	Począjowskie Dziady	olej	1934	42 x 50
52.	Powrót od Ślubu	olej	1934	70 x 100
53.	Przed Połowem	olej	1935	85 x 100
54.	Rodzinka wł. Muzeum Narodowe w Warszawie	olej	1935	250 x 200
55.	„Bywszy” Most na „Bywszej” Drodze	olej	1935	85 x 100
56.	Biała Dama z Białym Psem na Tle Białego Kominka	olej	1936	250 x 150
57.	Stary Park w Belmoncie	olej	1936	42 x 50
58.	Wieczorny Dzwon	olej	1936	85 x 148
59.	Biała Ławeczka	olej	1936	42 x 50
60.	Holownicy	olej	1936	100 x 85
61.	Samotnik	olej	1937	85 x 100
62.	Zadziwiona Gęś	olej	1937	65 x 100
63.	Grajek	olej	1937	85 x 100
64.	Jezioro Dryświaty	olej	1937	35 x 40
65.	Kaczka Dała Nurka	olej	1938	80 x 150
66.	Pejzaż z Mostaru	olej	1938	52 x 44
67.	Pod Sieciami	olej	1938	70 x 100
68.	Tulipany	olej	1938	42 x 50
69.	Wśród Szuwarów	olej	1938	55 x 67
70.	Wieżycy Pińskie	olej	1938	146 x 80
71.	Krzemieńskie Getto	olej	1939	40 x 35
72.	Człowiek Błot i Lasów	olej	1939	66 x 100
73.	Horodyszcze — Wśród Błot wł. Muzeum Narodowe w Warszawie	olej	1939	72 x 80
74.	Las	olej	1939	65 x 100
75.	W Sannikach	olej	1939	42 x 100
76.	Kwiaty Żółte	olej	1939	42 x 50
77.	Pralipa	olej	1940	100 x 69
78.	Tratowana Gleba	olej	1943	70 x 90
79.	Wdowiec	olej	1944	80 x 60
80.	Ucieczka w Nieznane z Płonącego Miasta	olej	1944	80 x 70

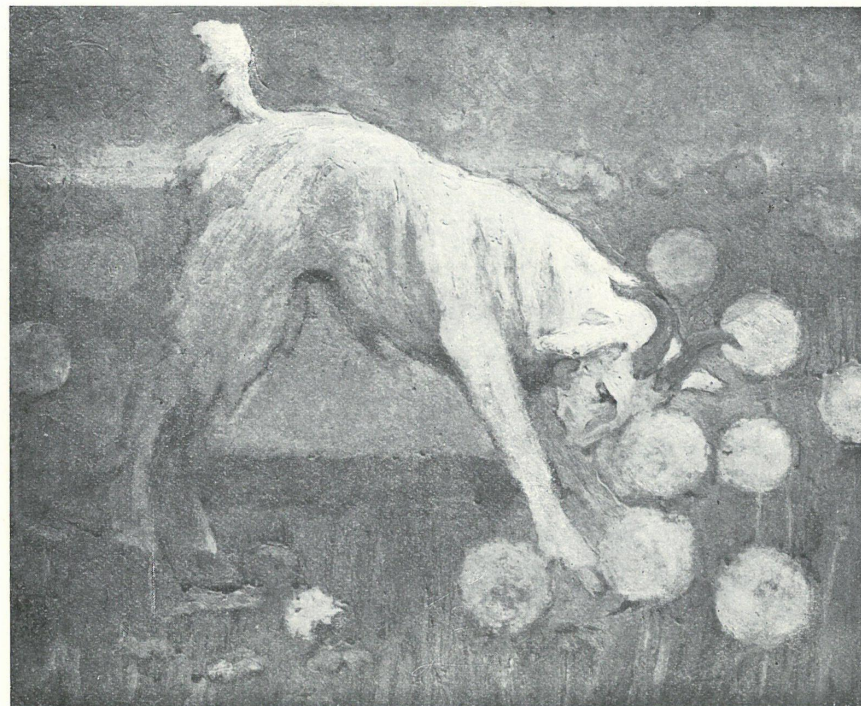
81.	Modły w Okresie Okupacji o Wyzwolenie	olej	1944	68 x 100
82.	Walka wł. D. J. Petrich, Podkowa Leśna	olej	1944	85 x 100
83.	Handlarka Dyniami	olej	1946	85 x 100
84.	Garnki	olej	1946	85 x 100
85.	Odrodzona Syrena	olej	1946	69 x 100
86.	Koncentryczne Fale wł. Rada Państwa	olej	1946	65 x 80
87.	Rodzina Łosi wł. Rada Państwa	olej	1946	95 x 100
88.	Sianokosy	olej	1947	110 x 80
89.	Tęcza	olej	1949	68 x 100
90.	Zaproszenie na przedstawienie	olej	1950	75 x 100
91.	Zatopione Dzwony Atlantydy (muzyka Debussiego)	olej	1950	70 x 100
92.	Człowiek Lasu	olej	1951	80 x 150
93.	Cyganka	olej	1952	65 x 100
94.	Konrad Prószyński ( Promyk)	olej	1952	135 x 90
95.	Czorsztyń	olej	1952	75 x 100
96.	Róże	olej	1952	88 x 51
97.	Moje Psy	olej	1953	100 x 85
98.	Szczenięta	olej	1953	76 x 62
99.	Odwieczny Zew	olej	1953	100 x 50
100.	Mgła	olej	1953	60 x 75
101.	W Krainie Jezior wł. Ministerstwo Kultruy i Sztuki	olej	1954	98 x 82
102.	Polą wł. Ministerstwo Kultruy i Sztuki	olej	1955	80 x 150
103.	Na Saneczkach	olej	1955	75 x 100
104.	Jesień	olej	1955	72 x 135
105.	Filozof (Batalion)	olej	1955	80 x 150
106.	Pod Regłami	olej	1956	52 x 68
107.	J. Stanisławski	olej	1956	120 x 90
108.	St. Wyspiański	olej	1956	155 x 50
109.	J. Malczewski	olej	1956	75 x 150
110.	Śmierć M. Karłowicza	olej	1956	78 x 120
111.	Bukiet Fiołków	olej	1957	45 x 50
112.	Świeże Powietrze	olej	1957	70 x 90
113.	Czerwono-Zielona Kompozycja	olej	1957	45 x 50
114.	Wśród Kolorowego Kwiecia	olej	1957	45 x 50
115.	Bukiet Kwiatów	olej	1957	90 x 52
116.	Studium Pejzażowe	olej	1957	45 x 50
117.	Wazon z Kwiatami	olej	1957	45 x 50
118.	Kwiaty	olej	1957	50 x 60

## AKWARELE

1. Bohater Huculski	akw.	1914	48 x 100
2. Projekt na Litograficzną Tablicę Dla Przedszkoli „Wawel”	akw.	1922	80 x 90
3. Projekt na Tablicę dla Przedszkoli „Małe Miasteczko”	akw.	1922	80 x 90
4. Dziejopis	akw.	1930	100 x 40
5. Pejzaż z Raguzu	akw.	1930	100 x 70
6. Cmentarz nad Adriatykiem wł. Muzeum Narodowe w Warszawie	akw.	1930	70 x 100

## GRAFIKI I RYSUNKI

1. Baba Wiejska	akwaforta	1910	49,8 x 25,9
2. Akt Kobięcy z Tyłu	sucha igła	1911	22 x 14,1
3. Jodła	art. barwny	1911	11,8 x 15
4. Wejście do Kościoła w Paryżu	akwaforta	1911	20 x 28
5. Głowa Starca	akwaforta	1912	28 x 20
6. Koń	akwaforta	1912	30 x 39,1
7. Autoportret	akwaforta	1912	28 x 20
8. Głowa Starca	akwaforta	1912	28 x 20
9. Domki Stare	akwaforta	1912	17,8 x 24,1
10. Rynek w Kazimierzu	akwaforta	1912	18 x 24
11. Dąb	akwaforta	1912	30 x 40
12. Lirnik	akwaforta, sucha igła	1912	27 x 19,0
13. Kościół w Rabce	sucha igła	1912	27,8 x 19,8
14. Akt Kobięcy w Pończochach i Kapeluszu	sucha igła	1912	22 x 13,9
15. Pies Leżący	sucha igła	1912	9 x 12
16. Tour St. Jacques w Paryżu	akwaforta	1912	26 x 10
17. Dworek	akwatinta barwna	1912	13,4 x 16,5
18. Jodła	akwatinta barwna	1912	11,8 x 15
19. Modelka w Fotelu	miękką werniks	1912	25,9 x 20,6
20. Zamiatacze	akwaforta	1913	25 x 48
21. Domy w Rynku	akwaforta	1913	29,9 x 35,2
22. Słoneczniki	akwaforta	1913	15,1 x 12
23. Przed Kościołem	akwaforta	1913	40 x 28
24. Podwórzec Klasztorny	akwaforta	1914	40 x 28
25. Kościół Mariacki w Krakowie	akwaforta	1914	49 x 29
26. Karetą w Podróży	akwaforta	1914	16 x 92
27. Głowa Kobięca w Kapeluszu	sucha igła	1914	22 x 13
28. Bohater	ołów	1916	35 x 25
29. Projekty Banknotów i Znaczków Pocztowych		1930	



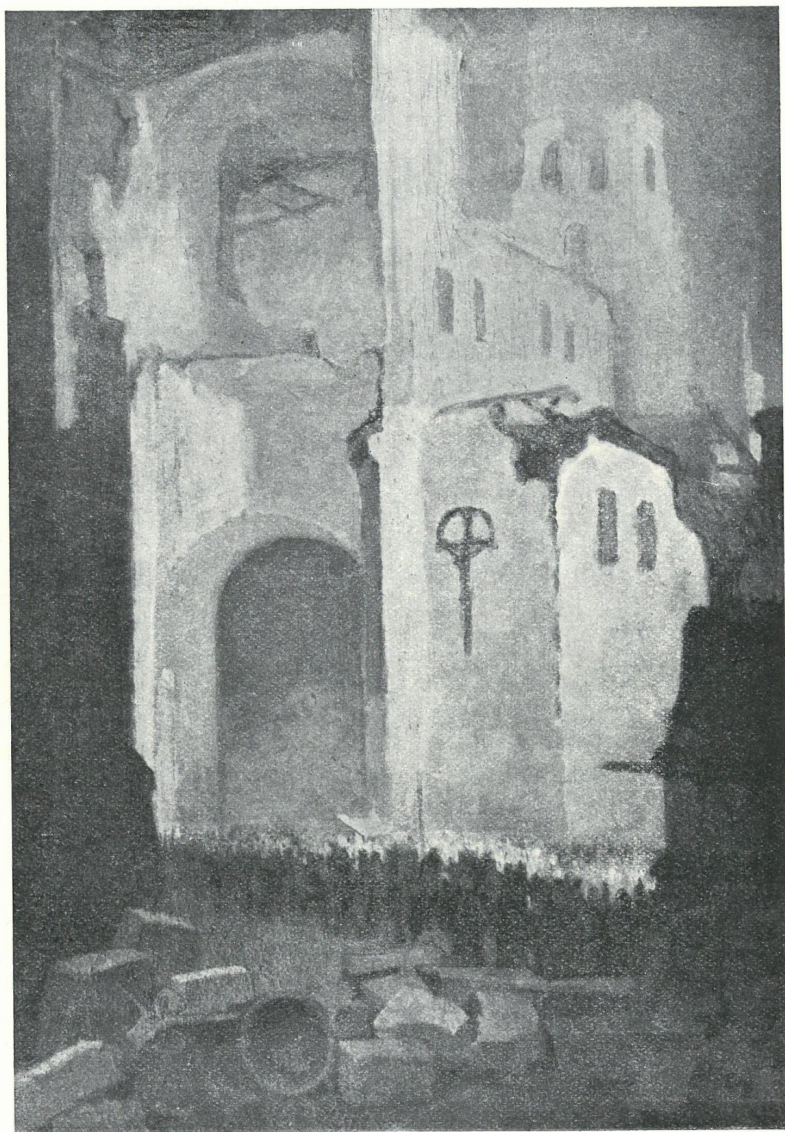
DON KICHOT WIOSENNY



ZALESZCZYKI - KRESZCZATIK



UCIECZKA W NIEZNANE Z PŁONĄCEGO MIASTA

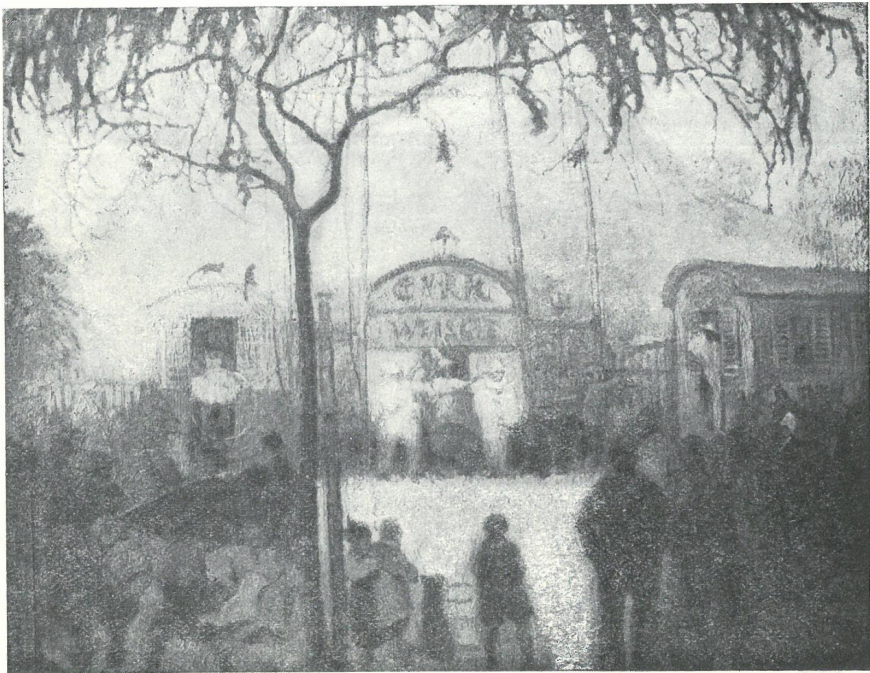


MODLY W OKRESIE OKUPACJI I WYZWOLENIE



GARNKI

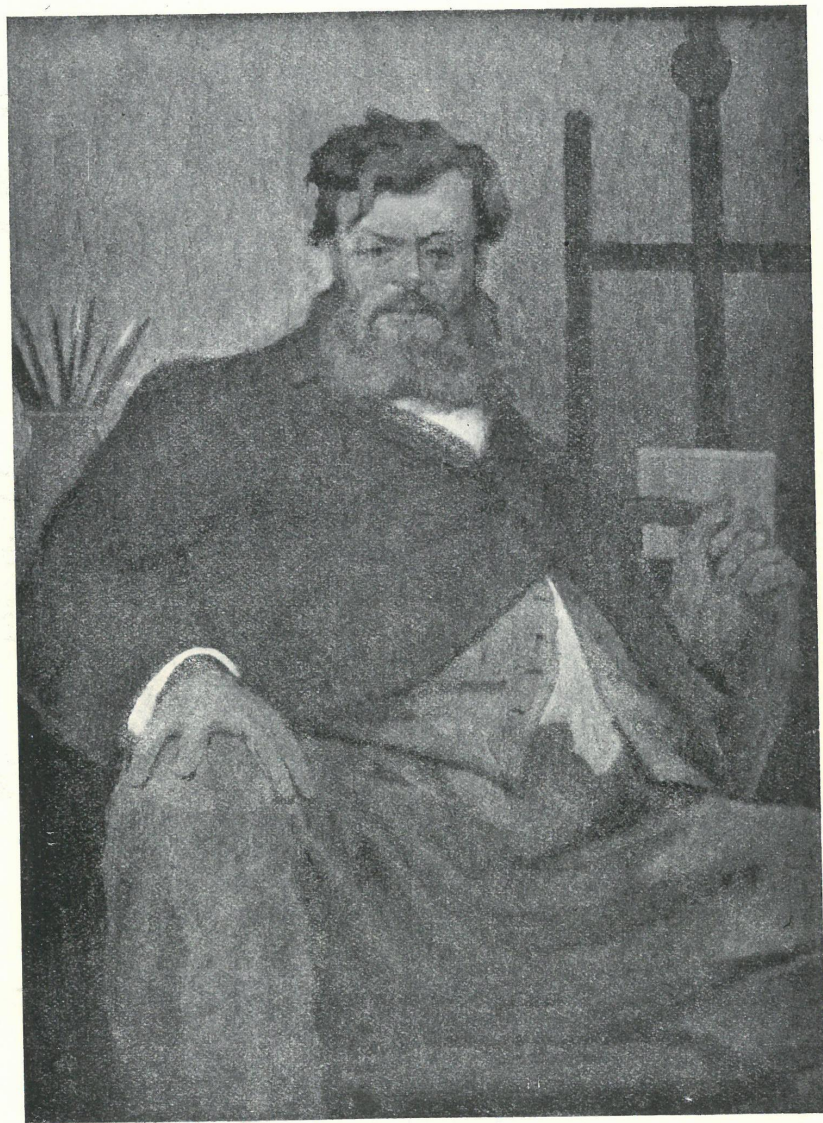




ZAPROSZENIE NA PRZEDSTAWIENIE



MOJE PSY



JAN STANISLAWSKI

