

3/1957zach

5+



X

SZTUKA BELGIJSKA XIX-XX

SZTUKA BELGIJSKA
końca w. XIX — w. XX

CENTRALNE BIURO
WYSTAW ARTYSTYCZNYCH
W-wa, pl. Matekowskiego 3

L. B. 2050/57

L'ART BELGE
de la fin du XIXe et du XXe siècle

SZTUKA BELGIJSKA
końca w. XIX – w. XX

MINISTÈRE DE L'INSTRUCTION PUBLIQUE
DE BELGIQUE

MINISTÈRE DE LA CULTURE ET DES BEAUX-ARTS
DE LA RÉPUBLIQUE POPULAIRE DE POLOGNE

MINISTERSTWO OŚWIATY PUBLICZNEJ
BELGII

MINISTERSTWO KULTURY I SZTUKI PRL

LE COMITÉ D'HONNEUR DE L'EXPOSITION

MM.:

ADAM RAPACKI
Ministre des Affaires Étrangères

Le Comte HADELIN DE MEEÛS D'ARGENTEUIL
Envoyé Extraordinaire et Ministre Plénipotentiaire de Belgique
à Varsovie

KAROL KURYLUK
Ministre de la Culture et des Beaux-Arts

LUCJAN MOTYKA
Vice-ministre de la Culture et des Beaux-Arts

JÓZEF CYWIAK
Chargé d'affaires a. i. de la République Populaire de Pologne
à Bruxelles

JULIUSZ STARZYŃSKI
Directeur de l'Institut des Beaux-Arts

STANISŁAW LORENTZ
Directeur de Musée National de Varsovie

TADEUSZ GRONOWSKI
Président de l'Union des Arts Plastiques

KOMITET HONOROWY WYSTAWY

PP.:

ADAM RAPACKI
Minister Spraw Zagranicznych

HR. HADELIN DE MEEÛS D'ARGENTEUIL
Poseł Nadzwyczajny i Minister Pełnomocny Belgii w Warszawie

KAROL KURYLUK
Minister Kultury i Sztuki

LUCJAN MOTYKA
Wiceminister Kultury i Sztuki

JÓZEF CYWIAK
Chargé d'affaires a. i. PRL w Belgii

JULIUSZ STARZYŃSKI
Dyrektor Państwowego Instytutu Sztuki

STANISŁAW LORENTZ
Dyrektor Muzeum Narodowego w Warszawie

TADEUSZ GRONOWSKI
Prezes Związku Polskich Artystów Plastyków

Rubens, le plus grand des plus grands ou l'égal des plus grands — pour ne heurter aucune susceptibilité nationale — dominera le XVII^e siècle par sa personnalité puissante et son génie écrasant. Le maître d'Anvers groupera autour de sa rayonnante personne de nombreux et illustres disciples: Van Dyck, De Vos, Snyders, Fyt, Jordaens, Teniers et d'autres.

Au XVIII^e siècle, l'art dans les „provinces belges“ s'enfonce dans l'immobilisme. Les peintres y sont encore nombreux mais, comme en d'autres pays, ils s'installent dans un conformisme qui répète les modèles du passé.

On ne s'étonnera jamais assez de ce que, durant ces siècles, bien que ballotées sous des dominations successives, les „provinces belges“ aient donné sans interruption et avec une abondance peut-être inégalée — surtout si l'on tient compte de l'exiguïté de leur aire géographique — des sculpteurs et des peintres principalement d'une exceptionnelle valeur, accusant une originalité foncière et n'empruntant que peu au monde extérieur mais lui servant souvent de modèles.

* *
*

Avec le début du XIX^e siècle, l'art pictural belge sort de l'engourdissement qui avait caractérisé le XVIII^e siècle tandis que les „provinces belges“ accèdent à l'Indépendance.

Renouant avec un riche passé et une tradition originale, marquée par la magnitude, l'exubérance, la virilité ainsi que par un humanisme profond, l'art belge connaît un renouveau qui se manifestera du XIX^e siècle à nos jours.

Les visiteurs trouveront, dans la présente brochure, un commentaire particulièrement autorisé de M. J. Van Lerberghe, Conseiller au Ministère de l'Instruction Publique, sur les peintres et les écoles représentées à l'Exposition d'Art Belge, qui ouvre des aperçus sur la création artistique

en Belgique depuis le réalisme de Meunier jusqu'à l'art abstrait et actuel de Dudant, en passant par les tenants de l'impressionisme, du symbolisme, du fauvisme-brabançon et de l'expressionnisme.

* *
*

La Pologne qui, au XIX^e siècle notamment, a apporté une contribution importante à la création artistique, avec des peintres tels que Michałowski et Matejko et, en fin du même siècle, avec les impressionistes Fałat, Stanisławski, Pankiewicz et d'autres non moins illustres, ne peut qu'accueillir avec intérêt la confrontation suggestive que lui offre l'Exposition d'Art Belge, si fragmentaire soit-elle par rapport à l'ensemble des oeuvres-d'art belges représentant une tradition picturale ininterrompue de près de six siècles.

Le succès récent rencontré en Belgique par un ensemble de peintres polonais contemporains, exposant sous les auspices du Musée des Beaux-Arts de Liège, nous est garant et de l'intérêt de cette confrontation et de l'existence, dans la Pologne actuelle, d'un élan nouveau d'inspiration artistique.

COMTE HADELIN DE MEESÛS D'ARGENTEUIL
Ministre de Belgique à Varsovie

Wystawa sztuki belgijskiej zorganizowana w Warszawie pod protektoratem polskiego Ministerstwa Kultury i Sztuki oraz belgijskiego Ministerstwa Oświaty Publicznej, daje zwiedzającym przegląd belgijskich dzieł sztuki, głównie rzeźby i malarstwa, poczynając od połowy XIX wieku do naszych czasów, a więc w okresie obejmującym więcej niż stulecie.

Plastyka belgijska, a zwłaszcza malarstwo, przez wieki wnosząc wielki wkład do sztuki, wzbogacało kulturę świata.

Już w XV wieku na ziemiach Flandrii zrodziło się malarstwo o wyjątkowo szerokim zasięgu, przeniknięte owym głębokim ludzkim realizmem, który przez wieki miał cechować sztukę belgijską. Bruges w XV wieku było świetnym miastem sztuki, wstawionym nazwiskami braci Van Eyck, Hugona Van der Goesa, Rogera Van der Weyden, Hansa Memlinga i, przy końcu stulecia, Hieronima Boscha.

Na wieku XVI, kiedy Bruksela i Antwerpia były najbardziej czynnymi ośrodkami, wycisnęła swe piętno sztuka wielkiego Brueghela, który miał zaćmić wszystkich innych. Brueghel, wierny duchowi flamandzkiemu, nie musiał niczego zapożyczać od Renesansu, by jego sztuka stała się głęboko ludzka. W tym samym czasie inni, jak Van Orley, Quentin Metsys i Jan Gossart, zajmują się malarstwem, któremu starożytność użycza swych dekoracji i perspektywy.

Rubens, największy z wielkich lub równy największym — by nie urazić żadnej narodowej drażliwości — góruje nad XVII wiekiem swoją potężną osobowością i przytłaczającym geniuszem. Wokół promieniującej postaci mistrza z Antwerpii grupują się liczni i sławni uczniowie: Van Dyck, De Vos, Snyders, Fyt, Jordaens, Teniers i inni.

W XVIII wieku sztuka w „prowincjach belgijskich“ pogrąża się w stagnacji. Malarze są liczni, podobnie jednak jak w innych krajach, poprzestają na konformizmie powtarzającym wzory z przeszłości.

Jest wprost zadziwiające, że „prowincje belgijskie“, choć wciąż przechodziły spod jednego panowania pod inne, przez całe wieki i nieustannie dawały światu w obfitości chyba nieźrównanej — zwłaszcza jeśli zdać sobie sprawę ze szczupłości obszaru geograficznego — rzeźbiarzy i malarzy tak wyjątkowych, z gruntu oryginalnych i zapożyczających niewiele od świata zewnętrznego, często zaś służących mu za wzory.

* *
*

Z początkiem XIX wieku kończy się okres odrętwienia sztuki charakteryzujący wiek XVIII, a „prowincje belgijskie“ osiągają niezależność.

Łącząc bogatą przeszłość z oryginalną tradycją, odznaczającą się bogactwem, obfitością, siłą, a także głębokim humanizmem, sztuka belgijska weszła w okres odnowy, trwający od XIX wieku po nasze czasy.

Zwiedzający wystawę znajdą w tym katalogu komentarz napisany specjalnie przez J. Van Lerberghe'a, Radcę Ministerstwa Oświaty Publicznej, o malarzach i szkołach reprezentowanych na Wystawie Sztuki Belgijskiej, który daje pogląd na twórczość artystyczną w Belgii od realizmu Meuniera — poprzez zwolenników impresjonizmu, symbolizmu, fowizmu brabantkiego i ekspresjonizmu — do współczesnej sztuki abstrakcyjnej Dudanta.

Polska, która właśnie w XIX wieku wniosła znaczny wkład do sztuki dzięki twórczości malarzy takich jak Michałowski i Matejko, a przy końcu tegoż wieku dzięki dziełom impresjonistów — Fałata, Stanisławskiego, Pankiewicza i innych, nie mniej sławnych, przyjmie z zainteresowaniem Wystawę Sztu-

ki Belgijskiej, choć w stosunku do całości dzieł sztuki belgijskiej, tworzących nieprzerwaną tradycję malarską przez sześć wieków, jest ona fragmentaryczna.

Sukces, jaki odniosła w Belgii grupa współczesnych malarzy polskich, wystawiających pod auspicjami Muzeum Sztuk Pięknych w Liège, jest nam gwarancją korzyści płynących z tej konfrontacji i dowodzi zarazem, że w dzisiejszej Polsce istnieje nowy prąd inspiracji artystycznych.

HR. HADELIN DE MEEÛS D'ARGENTEUIL
Minister Pełnomocny Belgii w Polsce

W S T Ę P

Wystawa zaprezentowana polskiej publiczności obejmuje znaczny okres czasu: począwszy od dziewiętnastowiecznego realizmu do ostatnich tendencji współczesnej sztuki przedmiotowej i abstrakcyjnej. Jednakże nawet najpełniejsza wystawa nie może oddać wszystkich szczegółów i przejawów życia artystycznego w danym kraju.

Wystawę można by podzielić na kilka następujących po sobie okresów w rozwoju malarstwa belgijskiego.

Mamy więc realizm reprezentowany przez największego rzeźbiarza belgijskiego XIX wieku, C. Meuniera, zmarłego przed 51 laty. Dzieło Meuniera odznacza się wielką godnością humanistyczną. Jeśli idzie o artystyczny punkt widzenia, można powiedzieć, że sztuka jego liczy się bardziej jako zjawisko duchowe niż jako przejaw inwencji formalnej. Meunier był pierwszym rzeźbiarzem na świecie, który interesował się człowiekiem swego czasu, człowiekiem odzianym w strój codzienny, w ubranie do pracy. Meunier właśnie wprowadził w życie postulat „współczesności“, który Baudelaire na próżno sformułował kilka lat wcześniej.

Około 1880 roku spotykamy niezwykle zjawisko — Jamesa Ensora, zjawisko nieoczekiwane, niewytłumaczalne, które ma wszakże dla sztuki belgijskiej olbrzymie znaczenie. Ten artysta przyswaja sobie cenne nauki impresjonizmu, idzie jednak zarazem dalej i nawet przeciwstawia się temu malarstwu, często „naskórkowemu“. Odrzuca manierę pointylistów, którzy „problem światła rozwiązują od jednej tylko strony — jego wibracji, nie umiając nadać mu formy“.

Ensor odrzucając recepty impresjonizmu, które uważa za łatwe, konstruuje swój własny styl; nie sposób go zaklasyfikować, zawiera bowiem tyle elementów impresjonistycznych, symbolistycznych i ekspresjonistycznych, że na próżno chcielibyśmy znaleźć dla niego właściwą etykietę. Geniusz jest taki, jaki jest, niewytłumaczalny i równie wielokształtny jak samo życie.

Od 1883 roku Ensor zaczyna malować maski, i jego paleta rozszerza się uwalniając od tego, co zewnętrzne. Wyobraźnia artysty znalazła teren, gdzie może rozwijać się swobodnie w marzeniu i fantastyce. Jego upodobanie do świetności koloru i zmysłowego wyrafinowania, niczym nieskrępowane, znajduje pełne zaspokojenie.

Ensor nie miał uczniów, jeśli mamy na myśli formę i styl. Jego wpływ jest ważki w dziedzinie duchowej: przygotował wyzwolenie sztuki spod opieki form natury, dowiódł, że może istnieć sztuka wyobraźni, sztuka autonomiczna, znajdująca w sobie samej i w swym twórcy pełne usprawiedliwienie swego istnienia.

Evenepoel, zmarły w 1899 roku w wieku 27 lat, znajduje się na impresjonistycznym szlaku; w mniejszym stopniu wynika to ze sposobu wykonania i rzemiosła niż z klimatu, świeżości, spontaniczności jego dzieła. Natomiast L. Frédéric, którego początek kariery zbiega się w czasie z działalnością Evenepoela, bierze od impresjonizmu tylko pewne sposoby przystosowując je do swego eklektycznego realizmu.

Na koniec XIX wieku przypadają narodziny symbolizmu. Pewni autorzy uważają E. Laermansa i J. Smitsa za symbolistów. W istocie ci artyści tworzą styl, w którym idea dominuje nad formą. Idea zajmująca naczelne miejsce w ich dziele, rodzi się z bliskości ze skromnymi ludźmi, których życie jest twarde i trudne. J. Smits idealizuje życie Campine, niewdzięcznej ziemi, gdzie chaty są schronieniem biednych wieśniaków. Idealizuje to życie przenosząc je do Campine ze snu, gdzie nie ma namiętności i gdzie panuje spokój płynący z rezygnacji. Jego prace mają jakiś ton sielski, nierzeczywisty, ale

nic fałszywego. Z Laermanssem jest inaczej; nie idealizuje, może dlatego, że mieszkał w wielkim mieście. Jest czasem bezwzględny, nie ukrywa ani tego, co brzydkie, ani tego, co smutne. Do symbolizmu dochodzi poprzez stylizację i ideę. Tragizm jego własnego życia bez wątpienia pomógł mu w zrozumieniu cierpienia biednych.

Symbolizm literacki, zwłaszcza Maeterlincka, odegrał wielką rolę w historii sztuki nowoczesnej w Belgii. W atmosferze tego ruchu literackiego powstała w małym miasteczku w Laethem-St-Martin, niedaleko Gandawy szkoła, która odtąd nazywa się szkołą w Laethem.

Rzeźbiarz G. Minne, uczeń Rodina, całkowicie jednak od niego niezależny, zamieszkał w Laethem, wokół niego skupili się Gustave Van de Woestijne, malarz, jego brat, poeta Karel Van de Woestijne, Valerius De Saedeleer oraz Servaes, który nie jest reprezentowany na wystawie ze względu na swą postawę w czasie ostatniej wojny. Wychudzone postacie G. Minne'a były w latach dziewięćdziesiątych inowacją, której echa dotarły do Niemiec. Pod wpływem Minne'a był między innymi Lehmrück. Minne jest rzeźbiarzem „gestu“, gestu o znaczeniu duchowym, gestu, o którym mówił Rilke, że nie wyraża, lecz jest stanem psychologicznym, gestu bezczasowego, który staje u kresów życia i poetyckiej wieczności. Ale u Minne'a realizm nie jest rzeczą martwą. Jego rzeźba, w której artysta bardziej akcentuje stawy niż mięśnie jest sztuką cierplivej obserwacji, powolnego, dojrzałego i przemyślanego rzemiosła. „Robotnik“ Minne'a mówi o realizmie, który ma znaczenie w przedłużeniu tradycji XIX wieku.

G. Van de Woestijne, podobnie jak V. De Saedeleer, pracują w tymże symbolistycznym duchu. Prymitywi flamandzcy, których podówczas na nowo odkryto, niewątpliwie na nich oddziałali. Najważniejszym elementem w sztuce tych symbolistów jest marzenie: tendencja literacka i intuicja poetycka gra rolę u pierwszego, nieokreślony sen o naturze jest charakterystyczny dla drugiego.

C. Permeke i G. De Smet, którzy należeli do „Drugiej grupy w Laethem“, po impresjonistycznych początkach przeszli ku ekspresjonizmowi, którego wraz z J. Brusselmensem są najważniejszymi przedstawicielami w Belgii.

C. Permeke spędził lata 1914—1918 w Anglii, G. De Smet w Holandii; od chwili, gdy wrócili do Belgii, stali się czołowymi reprezentantami swego pokolenia. Ich tematy są proste. Permeke kocha ziemię, morze, twardych chłopów, którzy w bohaterskim wysiłku odnoszą zwycięstwo nad ziemią, zwycięstwo będące zarazem pojednaniem. G. De Smet lubi towarzystwo chłopów i chłopka, których prosty czar jest mu miły. Mieszka z nimi w fermach, w pejzażu Laethem-St-Martin o zamkniętych horyzontach.

Jeśli dzieło Permeke'a jest śpiewem epickim, najczęściej poeptycznym czy nawet tragicznym, dzieło G. De Smeta bardziej jest wyrafinowane, bardziej eligijne. Zmysł wielkości u pierwszego, subtelna prostota u drugiego i pełne wykorzystanie swobody zdobytej przez sztukę nowoczesną, pozwalają zrozumieć ich dzieła, należące do jednej grupy, ale tak różniące się od siebie. Ta sztuka rozwinęła się z dala od salonów literackich, z dala od centrum artystycznego, jakim jest Paryż, w codziennym kontakcie z ziemią i tymi, którzy ją uprawiają.

Niezależnie od szkoły w Laethem powstała w okolicy Brukseli grupa określana najczęściej nazwą „fowizm brabantki“. Twórcami jej są E. Tytgat, J. Brusselmans i Rik Wouters. Wszyscy trzej wyszli od postimpresjonizmu. Rik Wouters na przykład był pod wpływem Ensora oraz Cézanne'a, którego dzieła znał z fotografii otrzymanych od przyjaciół. Ten artysta, którego kariera, podobnie jak kariera Evenepoela, była nadzwyczaj krótka, szybko porzucił impresjonizm. Następnym stadium był gwałtowny fowizm, poprzez który, w swych ostatnich dziełach, doszedł do nowego kształtu ekspresjonizmu. Jego sztuka to czysta wizualność i temperament. Kochał życie, kolor, światło, słońce. Obdarzony był wielką wrażliwością zmysłową i dopiero od chwili, kiedy zaczęła go trawić choroba, smutek i tragizm wkroczyły do jego sztuki.

Brusselmans i Tytgat, towarzysze młodości R. Woutersa rozwijali się zupełnie inaczej, choć nie bez pewnych analogii. Zaczawszy od postimpresjonizmu, skierowali się potem ku ekspresjonizmowi. Brusselmans, bardzo szczerzy i rygorystyczny w swoich uporządkowanych kompozycjach o wyraźnych liniach i wykonanych kolorach, nie zatrzymał się w pół drogi. Tytgat, artysta o wdzięcznym talencie, ulegał wpływom malarstwa ludowego, które podziwiał i które sam uprawiał. Lubi kiermasze, jarmarki, ludzi wiejskich, rozgardiasz, małe wiejskie skandale. W tym wszystkim zachowuje nadzwyczajną subtelność tonów i bardzo pewny koloryt. Wizja jest naiwna; naiwność i dojrzałe rzemiosło łączą się tu znakomicie i są elementami technicznej doskonałości Tytgata.

Ph. Cockx należy do tej samej grupy. Pozostał wierny postimpresjonizmowi, ale nie uniknął wpływów ekspresjonizmu. Przez całe życie zmierzał ku ideałowi barw bogatych i gorących.

Do tego samego pokolenia należą J. de Bruycker i F. Masereel, dwaj graficy o międzynarodowej sławie. De Bruycker, to człowiek o umyśle niezależnym; jego przenikliwe spojrzenie sięga do tragikomicznych stron życia naszego społeczeństwa, ale wielkie serce artysty pełne jest współczucia i sympatii dla brzydkich, nieszczęśliwych i biednych. Rewolucja socjalistyczna znalazła stronnika w Masereelu. W jego grafikach mniej jest sympatii, więcej zaś afirmacji, więcej buntu przeciwko światu, gdzie miasta są nieludzkie i maszyny niszczycielskie. Dzieło Masereela jest świadectwem epoki, w której życie było gorzkie, lecz pełne.

L. Spilliaert jest artystą samotnym; być może źle uczynił obierając sobie na miejsce zamieszkania to samo miasto, co Ensor, gdzie go nie zauważano. Jego dzieło ma wszakże ton autentyczności i szczerości, które zasługują na podkreślenie. Spilliaert, ekspresjonista pod wpływem E. Muncha, zajmuje się przede wszystkim akwarelą, rzecz wyjątkowa w Belgii. Ma doskonały zmysł kompozycji, zdecydowane upodobanie do koloru skromnego i nagiego niejako, nade wszystko zaś zjed-

nującą intuicję poetycką. Nierzeczywista atmosfera nadaje jego dziełu charakter niemal literacki, nie umniejszając mimo to jego siły plastycznej.

Obok tego wielkiego ruchu ekspresjonistycznego są inni godni uwagi artyści, bliżsi tradycjom i mniej spragnieni malarzkich przygód. A. Bastien, I. Opsomer i P. Paulus są tu najbardziej reprezentatywni. Należą oni do tego samego pokolenia co ekspresjoniści, ale dla nich sztuka sama w sobie nigdy nie była problemem. Kontynuują linię realistyczną; dla tych artystów obraz nie jest zagadnieniem plastycznym jak dla Brusselmansa i De Smeta ani śpiewem lirycznym jak dla Permeke'a.

A. Saverys, L. De Smet, R. Strebelle, W. Paerels, artyści młodsi od poprzednio wymienionych, są bardziej zaangażowani w poszukiwania plastyczne; nie są oni inicjatorami kierunków, które uprawiają, ale niejednokrotnie poszerzają osiągnięcia swoich starszych kolegów.

Wpływy ekspresjonizmu trwają jednak nadal, podobnie jak tradycja realistyczna; rzadkie w Belgii akcenty kubistyczne widać u Scaufnaire'a. Pokolenie artystów, którzy mają dziś 55 do 65 lat, nie stworzyło nowego stylu. U jednych obserwujemy prymat temperamentu (wpływ ekspresjonizmu lirycznego), u innych dążenie do konstrukcji (ekspresjonizm konstruktywny w duchu Brusselmansa) czy wreszcie złagodzoną tradycję realistyczną.

Dzięki R. Magritte'owi i P. Delvaux, malarstwo belgijskie zdobywa miejsce w międzynarodowym ruchu surrealistycznym i osiąga nowy szczyt. R. Magritte należy do czterech czy pięciu najwybitniejszych surrealistów świata. Na pierwszy rzut oka jego sztuka wydaje się odległa od wartości witalnych, jakie przywykliśmy odnajdywać w dziełach sztuki. Dziwność i cudowność nie mają już swego źródła we wstrząsie wynikającym z niezwykłego przeciwstawienia idei.

Po ostatniej wojnie pokolenie artystów liczących obecnie od 40 do 50 lat, zbuntowało się przeciwko sztuce poprzedniego pokolenia. Wśród najważniejszych przedstawicieli tego ruchu,

zwanego „młodym malarstwem“, wymieńmy Mortiera, Van Linta, Mendelzona, Anne Bonnet, Bertranda, Coxa i Slabbincka. Po okresie przejściowym, podczas którego deformacje ich obrazów coraz bardziej określały zasady układu elementów plastycznych, stali się w większości przedstawicielami sztuki nieprzedmiotowej. U niektórych znajdujemy elementy ekspresjonistyczne, inni skłaniają się ku konstrukcji form, podległych jedynie surowym prawom współbrzmienia kolorów, w czym dochodzą niekiedy do niezwykłej harmonii i spokoju. Często jest to jedynie daleko posunięta transpozycja motywów darych przez naturę; czasem znajdujemy się wobec czystej inwencji form.

Ta sztuka abstrakcyjna zdobyła wielu młodych malarzy. W każdym razie ewolucja jest bardzo wyraźna. Młodzi, reprezentowani przez Burssensa i Dudanta, nie kierują się ku czystej plastyce, ale próbują wprowadzić do niej element poetycki. Jeśli większość malarzy starszego pokolenia kładła nacisk przede wszystkim na problemy plastyczne, oni pragną odnaleźć inne znaczenie dzieła sztuki. Posługują się językiem wykształconym przez poprzedników, ale chcieliby, żeby ich dzieła nasycone były nową poezją i nowym uczuciem.

Ten krótki przegląd sztuki belgijskiej pomija może jakieś ważne aspekty czy nie dość akcentuje pewne fakty. Ale jeśli proporcja nie jest bezbłędna, ogólna perspektywa rozwoju sztuki belgijskiej, jaką daje ta wystawa, pozwoli polskiej publiczności wyrobić sobie sąd dość sprecyzowany o dążeniach belgijskich artystów.

Miejmy nadzieję, że jest to tylko pierwszy kontakt, który rozszerzą później inne wystawy, obejmujące krótsze okresy czasu i ograniczające się do mniejszej liczby artystów wystawiających, co ułatwi publiczności polskiej pogłębienie znajomości malarstwa belgijskiego.

J. Van Lerberghe

MALARSTWO

ALFRED BASTIEN

(Bruksela 1837—1956)

Malarz portretów, krajobrazów, martwych natur i scen rodzajowych. Uczeń Akademii w Gandawie i Brukseli. Otrzymał nagrodę im. Godecharle'a w 1897 r. Podróżował na Wschód i do Konga Belgijskiego. Jego rzemiosło malarskie swobodnie nawiązuje do tradycji realizmu. Był dyrektorem Akademii w Brukseli.

1. CZERWONY KLASZTOR POD ŚNIEGIEM, 1900

wł. p. Bastien
olej, płótno, 50 × 60

2. MARTWA NATURA Z SZYNKĄ, 1903

wł. p. Bastien
olej, płótno, 66 × 80

3. NIEUPORT

wł. p. Bastien
olej, płótno, 50 × 60

GASTON BERTRAND

(Wonck [Limburgia] 1910)

Matka jego była Holenderką, ojciec Walończykiem. Studiował od 1927—31 r. w École Saint Luc oraz w Akademii w Brukseli pod kierunkiem Van Haelen i Anto-Cardé oraz

w Akademii Saint-Josse pod kierunkiem Ottevaersa i Fontaine'a od 1932—37 r. Przebywał w Paryżu w 1938 r. Jego pierwsza wystawa indywidualna odbyła się w 1942 r. w Brukseli w Galerii Dietricha. Po tym wystawia regularnie w Galerii „Apollo“, w Pałacu Sztuk Pięknych i w Ostendzie. Otrzymał „I nagrodę Sztuki Ludowej“ w 1940 r.

Prace Bertranda są zakupione przez Państwo i liczne kolekcje prywatne.

4. WIELKIE ORGANY, 1951 il. 27

Zbiory Alberta Nielsa, Bruksela
olej, płótno, 150 × 100

5. TRINITA DEI MONTI, 1954

Zbiory Alberta Nielsa, Bruksela
olej, płótno, 73 × 100

ANNE BONNET

(Bruksela 1908)

Jest członkiem-założycielem „Młodego Malarstwa Belgijskiego“ i grupy „Przestrzeń“ oraz „Sztuki Współczesnej“ w Antwerpii. Wystawiała w Paryżu: „Salony Majowe“ — „Réalités Nouvelles“ 1954 r., na Biennale w Wenecji w 1948 r., w Genewie 1950 r., w Sao-Paulo 1953 r., w Mentonie 1953 r. Jej pierwsza wystawa indywidualna odbyła się w Pałacu Sztuk Pięknych w Brukseli w 1941 r. Obrazy A. Bonnet znajdują się w muzeach królewskich w Brukseli, Liège i Antwerpii.

6. POGRZEB, 1955 il. 24

olej, płótno, 65 × 80

7. W WODZIE, 1955

olej, płótno, 65 × 80

JEAN BURSSSENS

(Malines 1925)

Studiował w Akademii Sztuk Pięknych w Gandawie. W początkowym okresie malarstwo jego było przedmiotowe, następnie skłaniało się stopniowo ku abstrakcjonizmowi. W 1952 r. był jednym z założycieli grupy „Sztuka Abstrakcyjna“ i współpracownikiem „Zeszytów“ (Cahiers) wydawanych przez tę grupę.

W 1948 r. wyjechał na studia do Włoch. Wystawiał w Belgii i w wielu miastach za granicą, m. in. w Paryżu, Londynie, Edynburgu, Tulonie, Lejdzie, Sao-Paulo, w Bergen, w Luksemburgu. Wyróżniany nagrodą „Młodego Malarstwa“ w latach 1950—53. Prace Burssensa znajdują się w muzeach belgijskich i prywatnych kolekcjach belgijskich i obcych.

8. POD WODA, 1956

olej, płótno, 60 × 108

9. POSTAĆ, 1956

olej, płótno, 39 × 161

JEAN BRUSSELMANS

(Bruksela 1884 — Dilbeck 1953)

Debiutował jako grafik-litograf. Uczęszczał na kursy wieczorne w Akademii w Brukseli i wkrótce poświęcił się całkowicie malarstwu. Od fowizmu brabantkiego J. Brusselmans przeszedł do swego rodzaju ekspresjonizmu, dość niezależnego od ekspresjonizmu innych artystów tego kierunku. Przez uproszczenie płaszczyzn i zgrubienie konturów artysta uwydatnia siłę i monumentalność form. Surowości konstrukcji towarzyszy jednak delikatność kolorytu, poprzez którą przebijają wydzźwięki uczuciowe. Mocny prymitywizm Brusselmansa najlepiej, najbardziej osobiście wyraża się w pustawych krajobrazach i martwych naturach, gdzie każdy przedmiot

gra z całą siłą. Czyste tony i pełna gama szarych barw cechują całkowicie indywidualną paletę J. Brusselmansa.

10. SZARA SYMFONIA, 1928

Muzeum Sztuk Pięknych, Antwerpia
olej, płótno, 84 × 96

11. MARTWA NATURA, 1925

Muzeum Sztuk Pięknych, Ixelles
olej, płótno 80 × 97

12. KROWY, 1927 il. 15

wł. p. Van Geluwe, Bruksela
olej, płótno 100 × 110

PHILIBERT COCKX

(Bruksela 1879—1949)

Był grafikiem i malarzem. Uczeń Isidore Verheydena. Malował postacie, wnętrza, krajobrazy i martwe natury. Był przeciwnikiem impresjonizmu. Należał do grupy z Brabançon, której członkami byli także: Wouters, Tytgat, Brusselmans. W dziełach jego kolor dominuje nad rysunkiem, przez wyrafinowanie odcieni nadaje on jego malarstwu specyficzną atmosferę.

13. IMBRYK, 1912 il. 21

wł. p. Cockx
olej, płótno, 40 × 50

14. PORTRET MOJEJ MATKI, 1915

olej, płótno, 65 × 46

15. ZMIERZCH, 1930

wł. p. Cockx
olej, płótno, 65 × 50

PAUL DELVAUX

(Antheit 1897)

Studiował w Akademii Sztuk Pięknych w Brukseli u Montalda. Całe życie mieszka w Brukseli, gdzie jest profesorem Wyższego Instytutu Narodowego Architektury i Sztuki Dekoracyjnej. Podróżował do Francji i Włoch. Wystawiał wraz z grupą „Le Sillon” w 1924 r., oraz na wystawie „Sztuki Współczesnej” i „Sztuki Żywej”. Od 1926 r. bierze udział w wystawach w Belgii i za granicą. Na specjalną uwagę zasługuje jego uczestnictwo na Biennale w Wenecji w 1954 r. Wykonał wspaniałe malarstwo ścienne do sal Periéra w Brukseli. Dla Muzeum w Liège namalował na szkle wielki obraz „Zima”.

Henryk Storck zrealizował film poświęcony twórczości Paul Delvaux, który jest jednym z czołowych przedstawicieli surrealizmu belgijskiego.

16. WILCZYCE

olej, płótno, 87 × 115

17. HEŁMY I SZKIELETY

olej, płótno, 71 × 100

ROGER DUDANT

(Laplaigne [Hainaut] 1929)

Studia rozpoczął w Akademii Sztuk Pięknych w Tournai, gdzie od 1944 r. do 1949 r. był uczniem Emila Salkina i Victora Noël. Od 1950—53 r. uczęszczał do Wyższego Instytutu Narodowego Architektury i Sztuk Dekoracyjnych w Brukseli, gdzie u Paul Delvaux uczył się malarstwa ściennego. Od 1953 r. osiedlił się w Peruwelz. W 1953 r. otrzymał nagrodę

„Młodego Malarstwa Belgijskiego“. Podróżuje do Włoch w 1954 r., do Hiszpanii w 1955 r. Bierze udział w wystawie „Kongresu Wolności Kultury“ (Rzym, Bruksela, Paryż) i w wystawie sztuki współczesnej w Pittsburgu (1955 r.), gdzie otrzymał trzecie wyróżnienie (ósme miejsce).

18. SKALDA, 1956

olej, płótno, 110 × 80

19. MASZYNA

olej, płótno, 122 × 60

JAMES ENSOR

(Ostenda 1860—1949)

Malarz, rytownik, akwafortysta i litograf. Studiował w Ostendzie i Brukseli. W 1879 r. powrócił do Ostendy, gdzie pozostał do końca życia. Członek grupy „XX“. W 1886 r. powstały jego pierwsze akwaforty. Mistrz o różnorodnej skali, kapryśny i skomplikowany, jednocześnie bardzo dojrzały — jest Ensor artystą o wielu obliczach i maskach. Forma, kolor, wyraz, światło, poezja przedmiotów, istot i snów znajdują w jego dziele o tysiącu odbłyśkach swoje kolejne zwycięstwa i na nowo zdobywaną harmonię. Najwspanialsza faktura, umysł ironiczny i dziwaczny przeciwstawiają się sobie, wzajemnie na siebie oddziałują, przenikają się zarówno w najbardziej zrównoważonych i najbardziej mądrych, jak i szaleńczych pomysłach.

20. DAMA Z CZERWONĄ PARASOLKĄ, 1880 il. 2

Muzeum Sztuk Pięknych, Bruksela
olej, płótno, 51 × 37

21. ZIELONA KAPUSTA, 1880

Muzeum Sztuk Pięknych, Bruksela
olej, płótno, 67 × 97

22. MUZYKA ROSYJSKA, 1881 il. 3

Muzeum Sztuk Pięknych, Bruksela
olej, płótno, 133 × 110

23. OCZEKIWANIE, 1882

Muzeum Sztuk Pięknych, Antwerpia
olej, płótno, 65 × 52

25. RYBY, 1892

Muzeum Sztuk Pięknych, Antwerpia
olej, płótno, 80 × 100

24. ŻAGŁÓWKI, 1890

Muzeum Sztuk Pięknych, Antwerpia
olej, drzewo, 71 × 64

26. MASKI I ŚMIERĆ, 1897 il. 1

Muzeum Sztuk Pięknych, Liège
olej, płótno, 78 × 100

27. INTRYGA, 1890

Muzeum Sztuk Pięknych, Antwerpia
olej, płótno, 90 × 150

HENRI EVENEPOEL

(Nicea 1872 — Paryż 1899)

Z pochodzenia Belg. Działalność artystyczną rozpoczął jako dekorator. Uczeń Akademii w Brukseli i Gustawa Moreau

w Paryżu. Przebywał w Algerze. Każdy przedmiot przedstawia on czystymi, pojętymi syntetycznie tonami, doprowadzonymi do wysokiego stopnia subtelności dzięki wyrafinowanej linii konturu, którego modulacja wpływa głęboko na wzajemne oddziaływanie barw. Evenepoel nie przerywał pracy dopóki nie osiągnął jak najściślejszej więzi pomiędzy barwą i formą „plam“, stanowiących podstawę harmonii plastycznej jego dzieł.

28. BIAŁA SUKIENKA, 1894

Muzeum Sztuk Pięknych, Bruksela
olej, płótno, 68 × 50

29. NIEDZIELA W LASKU BULOŃSKIM, 1898 il. 8

Muzeum Sztuk Pięknych, Antwerpia
olej, płótno, 59 × 90

30. HENRIETTA W DUŻYM KAPELUSZU, 1899

Muzeum Sztuk Pięknych, Bruksela
olej, płótno, 72 × 58

31. IDĄCA DZIEWCZYNA il. 7

Muzeum Sztuk Pięknych, Antwerpia
olej, płótno, 68 × 50

LEON FRÉDÉRIC
(Bruksela 1856—1940)

Uczeń Jean Portaelsa. Podróżował po Anglii, Włoszech, Niemczech i Holandii. Członek grupy „l'Essai“. W 1887 r. jego obrazy o śmiałej i rewolucyjnej koncepcji otworzyły wrota nowemu kierunkowi malarstwa belgijskiego. Uprawiał wszelkie rodzaje malarstwa: kompozycje, portrety, akty, krajobrazy.

32. NARZECZENI (z cyklu Chłopi), 1887

Muzeum Sztuk Pięknych, Bruksela
olej, płótno, 115 × 201

33. TRZY POKOLENIA (z cyklu Chłopi), 1887 il. 4

Muzeum Sztuk Pięknych, Bruksela
olej, płótno, 115 × 201

EUGÈNE LAERMANS
(Bruksela 1864—1940)

Malował kompozycje, postacie, sceny rodzajowe i portrety. Stworzył on dość schematyczny obraz podmiejskich okolic Brukseli, zaludniając je nieco zdeformowanymi sylwetkami ludzkimi, jak gdyby pod ciężarem przygniatającego ich losu, a jednak z nurtującymi ich myślami buntu. Z dzieł Laermansa przebijają idee socjalizmu i współczucia dla ludzi. Bez wątplenia odczuwa się tu ból głuchego i niemego artysty, któremu nadto groziła ślepotą, wskutek czego odizolował się od wszystkich i zamknął w swym tragizmie.

34. WIECZÓR STRAJKU, 1894

Muzeum Sztuk Pięknych, Bruksela
olej, płótno, 106 × 115

35. NIEWIDOMY, 1898 il. 10

Muzeum Sztuk Pięknych, Antwerpia
olej, płótno, 134 × 174

36. DROGA, 1898

Muzeum Sztuk Pięknych, Bruksela
olej, płótno, 112 × 151

37. KĄPIEL, 1898

Muzeum Sztuk Pięknych, Antwerpia
olej, płótno, 134 × 174

LOUIS VAN LINT

(Bruksela 1905)

Od 1924—1937 r. studiował w Akademii St. Josse-ten-Noode w Brukseli. Wystawiał w Brooklynie, Paryżu, Mediolanie, Lissone, Wenecji, Amsterdamie, Hadze, Zurychu, Brukseli, Sao-Paulo, Pittsburghu itd. W dziedzinie malarstwa dekoracyjnego wykonał: „Błazna Zachodniego Świata“ — „Historię żołnierza“ i dekorował Pałac Sztuk Pięknych w Brukseli. Otrzymał złoty medal w Mentonie. Laureat Akademii Picarda, 1951 r. Członek „Sztuki Współczesnej“. Założyciel i członek Zarządu „Młodego Malarstwa Belgijskiego“.

38. DRZEWO I KORZENIE, 1956

olej na drzewie, 29 × 38

39. ROŚLINNOŚĆ, 1956

olej na drzewie, 29 × 46

40. RUCH, WODA, NIEBO I ZIEMIA, 1956

olej, płótno, 52 × 111

PAUL MAAS

(Bruksela 1890)

Malarz portretów, krajobrazów i martwych natur. Samouk. Bardzo wczesnie skierował się na drogę surowego konstrukttywizmu inspirowanego ekspresjonizmem.

41. DOKTOR C., 1935

olej, płótno, 80 × 120

42. W NICEI, 1935

olej, płótno, 90 × 120

43.

BRIDŻ, 1955

il. 20

olej, płótno, 80 × 120

JACQUE MAES

(Bruksela 1905)

Uczeń Akademii w Brukseli. Profesor w Akademii St Josse-ten-Noode. Dwa lata mieszkał w Peru, gdzie był profesorem w Szkole Sztuk Pięknych w Lima.

44. W PORCIE, 1953

olej płótno, 65 × 80

45. BASEN DO ŁOWIENIA RYB, 1955

olej płótno, 65 × 80

46. SCHODY, 1955

wł. Rządu belgijskiego

olej, płótno, 150 × 120

RENÉ MAGRITTE

(Lessines 1898)

Studiował w Akademii Sztuk Pięknych w Brukseli pod kierunkiem Van Damme-Sylva, Combaza i Montalda. Stale mieszka w Brukseli, w Paryżu przebywał w latach 1927—30. W okresie jego twórczych poszukiwań (do 1925 r.) rewolucyjna działalność surrealistów znalazła w nim zdecydowanego stronnika. René Magritte wraz z Mesensem, Nougé, Scutenaire'm jest w Belgii jednym z głównych promotorów i przedstawicieli surrealizmu. Podróżuje do Hiszpanii, Anglii, Niemiec, Holandii i Francji. Wygłasza odczyty i współpracuje z „Révolution Surrealiste“ z „Documents 35“, z „Distance“ itd.

Prace Magritte'a znajdują się w muzeach w La Louvière.

w Nowym Jorku, w Grenobli, Antwerpii i kolekcjach prywatnych.

47. CZARNA MAGIA, 1945

olej, płótno, 80 × 60

48. LAMPA ALLADYNA, 1955

olej, płótno, 50 × 65

ANTOINE MARSTBOOM

(Antwerpia 1905)

Malarz pejzaży i postaci. Studiował w Wyższym Instytucie Sztuk Pięknych w Antwerpii, między innymi u I. Opsomera. Jest profesorem Akademii w Antwerpii.

A. Marstboom uprawia kameralną sztukę przedmiotową do lat 1952—53, następnie powoli przechodzi do sztuki abstrakcyjnej. Jego dzieła oparte są zawsze na motywach wziętych z natury.

49. IMPRESJE NA TEMAT BULWARÓW
NADBRZEŻNYCH W ANTWERPII, 1954

olej, płótno, 81 × 65

50. RUCH, 1955

olej, płótno, 110 × 140

MARC MENDELSON

(Londyn 1915)

Matka jego była z pochodzenia Angielką, ojciec Belgiem. Od 1922 r. przebywa w Antwerpii. Studiował w Wyższym Instytucie Sztuk Pięknych pod kierunkiem Gustava Van De Woestijne. Często przebywa w Anglii. Pracuje w zakresie tkanin, dekoracji i malarstwa ściennego. Członek „Młodego Ma-

larstwa Belgijskiego“. Prace Mendelzona znajdują się w muzeach Brukseli, Antwerpii i innych.

51. DUCH NASTĘPSTW, 1952 il. 25

olej, płótno, 57 × 105

52. ZAPROSZENIE DO PODRÓŻY, 1954

olej, płótno, 130 × 89

CONSTANTIN MEUNIEUR

(Bruksela 1831—1905)

Znany zwłaszcza jako rzeźbiarz, równocześnie malarz rodzajowy, pejzażysta i portrecista. Pracował u swego starszego brata Jean-Baptiste Meuniera. Zetknięcie się z twórczością Charles de Groux skierowało go na drogę realizmu. W 1879 r. po zwiedzeniu szlifierni kryształów w Val-St. Lambert i fabryk Cockerill zainteresował się tematyką życia robotników. Realizacje tych nowych tematów rozpoczął od 1885 r. po podróży do Borinage. Szczególnie ceniony w Paryżu, gdzie wystawiał w 1896 r. Prace jego były popularne w Belgii i Niemczech.

53. WIDOK PRZEMYSŁOWY BORINAGE

Muzeum Meuniera, Bruksela
olej, płótno, 36 × 53

54. CZERWONE DACHY il. 5

Muzeum Sztuk Pięknych, Bruksela
olej, drzewo, 44 × 52

55. SZKIC FABRYKI TYTONIU

Muzeum Sztuk Pięknych, Antwerpia
olej, płótno, 49 × 64

56. HUTA POD ŚNIEGIEM

Muzeum Sztuk Pięknych, Bruksela
olej, płótno

57. RUPELMONDE

Muzeum Sztuk Pięknych, Antwerpia
olej, płótno, 32 × 33

58. WYŁADOWANIE ŻAGLOWCA

Muzeum Sztuk Pięknych, Antwerpia
olej, płótno, 79 × 59

59. POWRÓT Z KOPALNI

Muzeum Sztuk Pięknych, Antwerpia
olej, płótno, 159 × 115

ANTOINE MORTIER

(Bruksela 1908)

Studiował rzeźbę w Akademii w Brukseli, w dziedzinie malarstwa jest samoukiem. Brał udział w wielu wystawach zbiorowych w Belgii i za granicą. Jego malarstwo jest abstrakcyjne o charakterze ekspresjonistycznym.

60. WSTRZĄS, 1954 il. 26

olej, płótno, 146 × 81

61. PRZEZRO CZYSTOŚĆ, 1955

olej, płótno, 162 × 98

JACQUES OCHS

(Nicea 1883)

Uczeń Akademii w Liège. Profesor a następnie dyrektor tej Akademii. Kustosz honorowy Muzeum w Liège. Członek

Akademii Królewskiej w Brukseli. Karykaturzysta w przeglądzie „Pourquoi Pas“. Malarz portretów, martwych natur i kompozycji.

62. MUZYKALNY KLOWN, 1952

wł. artysty, Liège
olej, płótno, 93 × 110

63. ILE DE FRANCE, 1955

wł. artysty, Liège
olej, płótno, 137 × 112

64. SMUTNY KLOWN, 1956

wł. artysty, Liège
olej, płótno, 100 × 93

ISIDORE OPSOMER

(Lierre 1878)

Wykształcony w Antwerpii, gdzie był dyrektorem Wyższego Instytutu Sztuk Pięknych. Isidore Opsomer potrafił okiełznać swój wyjątkowo rozrzutny temperament, uprościć technikę, poszerzyć swą wizję i stać się jednym z najwybitniejszych portrecistów swego pokolenia.

65. PORTRET C. HUYSMANSA, 1927

Muzeum Sztuk Pięknych, Antwerpia
olej, płótno, 130 × 100

66. BIAŁY DZBAN, 1937 il. 9

wł. artysty
olej, płótno, 100 × 90

67. PORTRET F. TIMMERMANS A, 1938

Muzeum Sztuk Pięknych, Antwerpia
olej, płótno, 106 × 100

WILLEM PAERELS

(Delft 1878)

Samouk, zamieszkuje w Belgii od 1894 r. i uzyskuje obywatelstwo. Podróżuje po różnych krajach Europy. Jest profesorem Akademii w Louvain.

68. CZŁOWIEK W KAPELUSZU

wł. artysty
olej, płótno, 100 × 80

69. OWOCE

wł. artysty
olej, płótno, 100 × 50

70. KWIATY

wł. artysty
olej, płótno, 100 × 150

PIERRE PAULUS

(Châtelet 1881)

Pochodzi ze środowiska artystycznego. Podróżuje po Włoszech, Hiszpanii i Francji. Maluje głównie ciemne w nastroju widoki Pays Noir, jak również kwiaty, portrety i zwierzęta. Profesor honorowy Wyższego Instytutu Sztuk Pięknych w Antwerpii.

71. ROBOTNIK, 1950

wł. artysty
olej, płótno, 100 × 80

72. ROBOTNICA, 1950

wł. artysty
olej, płótno, 100 × 80

73. KRAJOBRAZ PRZEMYSŁOWY

wł. artysty
olej, płótno, 80 × 100

CONSTANT PERMEKE

(Antwerpia 1886 — Ostenda 1952)

Jako wolny słuchacz uczęszczał do Akademii w Gandawie. Osiedlił się w Laethem-St-Martin i tam przystąpił do grupy utworzonej przez Fritza van den Berghe, braci De Smet, Servaesa i kilku innych artystów i literatów nazwanych później „Drugą grupą z Laethem“. Następnie przeniósł się do Ostendy. Zmobilizowany w 1914 r. został ranny i ewakuowany do Anglii, gdzie zwolniono go z wojska. Po powrocie do Belgii osiedlił się w Jabbeke koło Bruges. Permeke jest jednym z wybitnych przedstawicieli ruchu ekspresjonistycznego na świecie. Głęboka uczciwość, bogata, twarda wymowa nadają dziełu Permeke'a pełnię życia i nieprzemijającą trwałość. Odtwarzając rzeczy i ludzi, malarz ten jest wolny od wszelkich przesądów i uprzedzeń, szybko chwytą efekt i natchnienie, nigdy jednak nie daje się zwieść pozorom. Zapał emanujący nie tylko z głębi jego istoty, ale jakby spoza niego kieruje on wyłącznie do spraw najważniejszych, do rzeczy trwałych. W twórczości jego jest cała Flandria, ze swym przypiływem i odpływem, swym powolnym rytmem i swą ukrytą mocą.

74. NARZECZENI, 1923

Muzeum Sztuk Pięknych, Bruksela
olej, płótno, 151 × 130

75. PAŹDZIERNIK, 1937

Muzeum Sztuk Pięknych, Bruksela
olej, płótno, 146 × 175

76. POŻEGNANIE, 1948

Muzeum Permeke'a, Jabbeke
olej, płótno, 165 × 180

GUSTAVE DE SMET

(Gandawa 1877 — Deurle 1943)

Debiutował jako litograf, był uczniem Akademii w Gandawie. Od 1914 do 1918 r. przebywał w Anglii. Pod wpływem ekspresjonizmu niemieckiego stał się jednym z czołowych wyrazicieli tego kierunku malarskiego w Belgii. Stworzył on razem z Permeke'm i Frith van den Berghe'm „Drugą grupę w Laethem-St-Martin“. Przeciwiężstwa przygluszonych tonów wzajemnie się podkreślających nadają jego obrazom prawie bez pomocy rysunku pełnię i jedność formalną. Gustave De Smet wydaje się nam najbardziej „malarzem wśród artystów swego pokolenia“.

87. KOBIEȦ W NIEBIESKIEJ SUKNI, 1935 il. 16

Muzeum Sztuk Pięknyc, Bruksela
olej, płótno, 133 × 116

88. AUTOPORTRET, 1937

Muzeum Sztuk Pięknyc, Bruksela
olej, płótno, 116 × 90

89. DZIEWCZYŦKA W RÓZOWEJ SUKIENCIE

Muzeum Sztuk Pięknyc, Antwerpia
olej, płótno, 97 × 71

LÉON DE SMET

(Gandawa 1881)

Malarz krajobrazów, portretów, wnętr i martwych natur. Brat Gustave De Smeta. Był również członkiem „Drugiej grupy z Laethem-St-Martin“. Uczeń Akademii w Gandawie. Léon De Smet, chociaż pracował razem z grupą z Laethem, nie przeszedł ewolucji do ekspresjonizmu jak jego brat i Permeke. Pozostał wierny postimpresjonizmowi.

90. PIKNIK, 1949

wł. artysty
olej, płótno 120 × 160

91. GODZINA POSIĘKU, 1949

wł. artysty
olej, płótno, 115 × 130

92. DWIE SIOSTRY, 1950

olej, płótno, 90 × 130

JACOB SMITS

(Rotterdam 1856 — Mol 1928)

Jacob Smits z zamiłowaniem malował krajobrazy płaskiej, piaszczystej i ubogiej wioski Campine. Idealizował jej krajobraz i mieszkańców. Nie dał się zaślepić czarowi światła i w swych obrazach usiłował oddać nie zmienne naświetlenie, ile samą istotę światła. Oddany poszukiwaniu światła absolutnego Smits przenikał zewnętrzną powłokę rzeczy aby malować ich głębię i dać mocną wyrazistą syntezę.

93. WNĘTRZE W CAMPINE, 1886

Muzeum Sztuk Pięknyc, Antwerpia
olej, płótno, 87 × 108

94. MATER AMABILIS, 1901 il. 6

Muzeum Sztuk Pięknyc, Bruksela
olej, płótno, 146 × 115

95. KOPANIE KARTOFLI, 1924

Muzeum Sztuk Pięknyc, Bruksela
olej, płótno, 104 × 131

96. WIECZÓR W CAMPINE

Muzeum Sztuk Pięknyc, Antwerpia
olej, płótno, 94 × 108

LÉON SPILLIAERT
(Ostenda 1881 — Bruksela 1943)

Za pomocą kilku kresek, niewieloma tonami akwareli lub gwaszu Spilliaert wyraża bolesną tajemnicę bądź śmieszność (błazeństwo, krotochwilę) przedmiotu, krajobrazu lub sytuacji. Ma on w sobie coś z wizjonera, ale wizjonera ironicznego; pracuje dobrze tylko w natchnieniu, chwytając od razu nastrój tematu.

97. POWIEW WIATRU, 1904 il. 17

Muzeum Sztuk Pięknych, Ostenda
akwarela, 55 × 45

98. DZIEWCZYNKI
W BIAŁYCH POŃCZOCHACH, 1912

Muzeum Sztuk Pięknych, Ostenda
gwasz, 67 × 45

99. BIAŁE STROJE, 1912

Muzeum Sztuk Pięknych, Ostenda
gwasz i kredka, 90 × 70

RODOLPHE STREBELLE
(Tournai 1880)

Malował postacie, obrazy rodzajowe i martwe natury, grafik i drzeworytnik. Uczęszczał do Akademii w Brukseli. Rozpoczął jako impresjonista. Ulegał wpływowi sztuki linearnej prymitywów. Technika gładka i kolory delikatne. Członek grupy „Nervia“.

100. SUKNIA W KRATE, 1925

wł. artysty
olej, płótno, 100 × 85

101. WIEŚNIACZKA Z ARDENNES, 1949

wł. artysty
olej, płótno, 97 × 73

102. MARTWA NATURA, 1952

wł. artysty
olej, płótno, 90 × 105

EDGAR TYTGAT
(Bruksela 1879—1957)

Malarz i grafik. Młodość spędził w Burges i pracował u swego ojca jako rysownik-litograf. Studiował w Akademii w Brukseli. Był ilustratorem książek i drzeworytnikiem. Debiutował wzorem „mistrzów z Epinal“ oddając cały smak naiwności tej sztuki w swym „Jarmarku z Watermael“. Następnie zwrócił się do źródeł, którymi nie gardzili ekspresjoniści, i zapożyczył od tych ostatnich ich sposoby rysowania i syntetyzowania postaci. Malarstwo Tytgata nawiązuje do przeszłości, a zwłaszcza do tradycji ludowej. Czerpie on z ogromnego skarbcza folkloru, z ludowej obrazkowości z Campine, z dekoracji jarmarcznych, z teatru kukiełek. A równocześnie jest Tygat arystokratą barw i odcieni koloru.

103. DZIECKO, 1924

wł. artysty
płótno, 64 × 48

104. PRZYJACIÓŁKI
Z LAT DZIECINNYCH, 1943

Muzeum Sztuk Pięknych, Bruksela
olej, płótno, 65 × 82

105. DOMEK POD ŚNIEGIEM, 1948

wł. artysty
olej, płótno, 54 × 65

106. CYRK W CZASIE JARMARKU
W WATERMAEL il. 14

wł. O. Marlot
olej, płótno, 112 × 135

107. POPOŁUDNIE NIEDZIELNE, 1927

Muzeum Sztuk Pięknych, Bruksela
olej, płótno, 81 × 100

JOSEF VINCK
(Antwerpia 1900)

Vinck jest przede wszystkim pejzazystą. Ale przyrodę w swoich obrazach przepaja on wyczuloną wrażliwością człowieka. Południowe przedmieścia Antwerpii są nade wszystko jego ulubionym tematem.

108. NA SPACERZE, 1934

wł. artysty
olej, płótno, 80 × 100

109. BIAŁY DOM, 1940

wł. Rządu belgijskiego
olej, płótno, 54 × 74

110. POWÓZ, 1952

wł. artysty
olej, płótno, 90 × 100

LÉON DE VOS
(Petit-Enghien 1897)

Maluje postacie, portrety, krajobrazy i martwe natury. Uczeń Akademii w Mons i Brukseli. Członek grupy „Nervia”. Dyrektor honorowy Akademii w Brukseli. Laureat nagrody Carnegie z 1950. L. De Vos, którego talent opiera się na wy-

sokiej technice, przywiązuje jednakową wagę do rysunku, jak i do koloru. Znaczny jest jego wpływ na młode pokolenie artystów w Brukseli.

111. MŁODA DZIEWCZYNA SIEDZĄCA

wł. artysty
olej, płótno, 114 × 92

112. MARTWA NATURA

wł. artysty
olej, płótno 44 × 57

113. MARTWA NATURA
Z DZBANKIEM I KUFLEM

wł. artysty
olej, płótno, 40 × 50

GUSTAVE VAN DE WOESTIJNE
(Gandawa 1881 — Louvain 1947)

W 1899 r. osiedlił się w Laethem-St-Martin, gdzie stworzył wraz ze swym bratem, poetą Karelem, i starszym od siebie De Saedeleerem i Minne'm załóżek „Pierwszej grupy z Laethem”. Następnie przebywał w Louvain, Brukseli, Tiegem. W czasie wojny schronił się do Anglii. Powołany na stanowisko dyrektora Akademii w Malines i profesora w Wyższym Instytucie Sztuk Pięknych w Antwerpii, osiadł w Malines. Van de Woestijne, który zadebiutował jako twórca natchniony symbolizmem i neoprymitywizmem przeciwstawiając się impresjonizmowi, po wojnie zbliżył się do estetyki ekspresjonistycznej.

114. DWIE WIOSNY, 1910

Muzeum Sztuk Pięknych, Antwerpia
olej, płótno, 73 × 63

115. NIEWIDOMY, 1910

Muzeum Sztuk Pięknych, Antwerpia
olej, płótno, 58 × 39

116. PORTRET PANI LOUISE DE GRAAF, 1919

Muzeum Sztuk Pięknych, Bruksela
olej, płótno, 122 × 107

117. SKRZYPEK ŻEBRZĄCY, 1920

Muzeum Sztuk Pięknych, Liège
olej, płótno, 163 × 137

118. POCAŁUNEK JUDASZA, 1937

Muzeum Sztuk Pięknych, Bruksela
olej, płótno, 181 × 160

HENRI WOLVENS

(Bruksela 1896)

Malarz wnętrz, postaci i krajobrazów. Uczeń Akademii St-Josse-ten-Noode (Bruksela). Henri Wolvens wrażliwy na walor estetyczny miasta i nowoczesnego życia wyraża w bogatym kolorystyce poezję dworców kolejowych, grobli i ulic. Posługuje się fakturą grubo kładzonej farby dla oddania delikatnych przejść tonów koloru.

119. DWORZEC W SERVES, 1947

wł. artysty
olej, płótno, 60 × 100

120. PLAŻA W OSTENDZIE, 1949

wł. artysty
olej, płótno, 53 × 80

121. PRZYPLÝW, 1953

wł. artysty
olej, płótno, 60 × 100

RIK WOUTERS

(Malines 1882 — Amsterdam 1916)

Malarz, rzeźbiarz i rysownik. Studiował w Akademii w Malines oraz Akademii w Brukseli. Po trzech latach wytrwałej pracy rozpoczął karierę malarza. Wouters obok Minne'a jest jedną z wielkich postaci rzeźby belgijskiej. Zmobilizowany w 1914 r. został internowany w Zeist (Holandia). Umarł w Amsterdamie po przejściu kilku operacji. Pozostawia imponującą spuściznę mimo krótkiego życia. Jego malarstwo zasadniczo dzikie (fauve) w ostatnich latach życia artysty zwraca się ku ekspresjonizmowi. Twórczość jego początkowo przeniknięta radością życia, zabarwia się melancholią i tragizmem z chwilą, gdy wzrok jego i życie zostało zagrożone chorobą.

122. LEKCJA, 1912

il. 12

Muzeum Sztuk Pięknych, Antwerpia
olej, płótno, 108 × 124

123. PORTRET SIMONA LEVY, 1913

Muzeum Sztuk Pięknych, Bruksela
olej, płótno, 100 × 80

124. KRAJOBRAZ Z BOITSFORT, 1914

il. 13

olej, płótno, 115 × 133

125. WNĘTRZE Z HAFCIARKA, 1915

olej, płótno, 163 × 76

3p

GRAFIKA

JULES DE BRUYCKER

(Gandawa 1870—1945)

Jules de Bruycker wraz z Jamesem Ensorem są największymi akwafortcistami szkoły belgijskiej. Nic nie dorówna humorowi i finezji jego kreski. Majestatowi architektury gandawskiej, Beffroi, Château des Comtes, przeciwstawia on niestrudzenie, jako satyryk i poeta, malowniczą brzydotę, dziwactwa i śmieszności kumoszek i staruszków, którzy tłoczą się na rynkach żelastwa, na skrzyżowaniach ulic, w karczmach.

126. TARG OWOCÓW, 1912
Biblioteka Królewska, Gabinet Rycin, Bruksela
akwaforta, 62 × 50,7
127. PLAC STAREGO MIASTA
W BRUGES, 1913
Biblioteka Królewska, Gabinet Rycin, Bruksela
akwaforta 73,7 × 59,7
128. MONTOWANIE SMOKA NA WIEŻY ZAMKU
W GANDAWIE, 1914
Biblioteka Królewska, Gabinet Rycin, Bruksela
akwaforta, 78,8 × 61
129. ŚMIERĆ NAD FLANDRIA, 1916 il. 32
Biblioteka Królewska, Gabinet Rycin, Bruksela
akwaforta, 79 × 67,5
130. SCEPTYCY, 1921
Biblioteka Królewska, Gabinet Rycin, Bruksela
akwaforta, 54,5 × 43

131. STARA WIEŻYCZKA W GANDAWIE, 1925 il. 33
Biblioteka Królewska, Gabinet Rycin, Bruksela
akwaforta, 40 × 30

132. AUTOPORTRET, 1925
Biblioteka Królewska, Gabinet Rycin, Bruksela
akwaforta, 40 × 29,7

133. KATEDRA W ANTWERPII, 1929
Biblioteka Królewska, Gabinet Rycin, Bruksela
akwaforta, 60,7 × 48,7

JAMES ENSOR

Biografia patrz Malarstwo

134. CHRYSZTUS UCISZAJĄCY BURZĘ, 1886 il. 30
Biblioteka Królewska, Gabinet Rycin, Bruksela
akwaforta, 16,2 × 24
135. KATEDRA, 1886 il. 29
Biblioteka Królewska, Gabinet Rycin, Bruksela
akwaforta, 25 × 19
136. PIEKIELNY ORSZAK, 1887
Biblioteka Królewska, Gabinet Rycin, Bruksela
akwaforta, 22 × 27
137. WIDOK KOŚCIOŁA PANNY MARII, 1887
Biblioteka Królewska, Gabinet Rycin, Bruksela
akwaforta, 20,8 × 25,9
138. FANTASTYCZNI MUZYKANCI, 1888
Biblioteka Królewska, Gabinet Rycin, Bruksela
akwaforta, 18 × 24
139. WIELKI BASEN W OSTENDZIE, 1886
Biblioteka Królewska, Gabinet Rycin, Bruksela
akwaforta, 17,9 × 23,7

140. BARKI OSADZONE NA MIELIŻNIE, 1888

Biblioteka Królewska, Gabinet Rycin, Bruksela
akwaforta, 17,9 × 23,7

141. TRIUMF RZYMSKI, 1889

Biblioteka Królewska, Gabinet Rycin, Bruksela
akwaforta, 17,9 × 24

142. ŚMIERĆ GONIAÇA STADO
LUDZKIE, 1896

il. 28

Biblioteka Królewska, Gabinet Rycin, Bruksela
akwaforta, 24,1 × 18,2

143. ZEMSTA HOP FOOGA, 1898

Biblioteka Królewska, Gabinet Rycin, Bruksela
akwaforta, 25,9 × 25,1

144. WEJŚCIE CHRYSUSA DO BRUKSELI, 1898

Biblioteka Królewska, Gabinet Rycin, Bruksela
akwaforta, 24,9 × 35,8

145. KĄPIEL W OSTENDZIE, 1899

il. 31

Biblioteka Królewska, Gabinet Rycin, Bruksela
akwaforta, 22,4 × 27,9

FRANÇOIS MASEREEL
(Blankenberghe, 1889)

Malarz postaci, obrazów rodzajowych i marynistycznych, krajobrazów i widoków miejskich, zajmujący się przede wszystkim drzeworytnictwem i grafiką. Uczeń J. de Bruycera. Podróżuje po Anglii, Francji i Afryce Północnej. Ilustrował poważne dzieła literackie, między innymi Emila Verhaerena, Romain Rollanda, Montherlanta, Oscara Wilde'a, Charles De Costera i A. Vermeylena.

146. BOKSER, 1921

Biblioteka Królewska, Gabinet Rycin, Bruksela
drzeworyt, 27 × 20

147. DREWNIANY KOŃ, 1922

Biblioteka Królewska, Gabinet Rycin, Bruksela
drzeworyt, 27 × 20

148. KALWARIA GOTYCKA, 1923

Biblioteka Królewska, Gabinet Rycin, Bruksela
drzeworyt, 52 × 31

149. POCAŁUNEK, 1924

Biblioteka Królewska, Gabinet Rycin, Bruksela
drzeworyt, 47 × 35

150. MELANCHOLIA, 1924

Biblioteka Królewska, Gabinet Rycin, Bruksela
drzeworyt, 45 × 30

151. SPLEEN, 1924

Biblioteka Królewska, Gabinet Rycin, Bruksela
drzeworyt, 46 × 29

152. DRAPACZE CHMUR, 1926

Biblioteka Królewska, Gabinet Rycin, Bruksela
drzeworyt, 55 × 37

153. SŁOŃ, 1927

il. 34

Biblioteka Królewska, Gabinet Rycin, Bruksela
drzeworyt, 44 × 35

154. ROZPACZ, 1930

Biblioteka Królewska, Gabinet Rycin, Bruksela
drzeworyt, 46 × 32

155. STRAŻ OKRĘTOWA, 1932

Biblioteka Królewska, Gabinet Rycin, Bruksela
drzeworyt, 46 × 32

RZEŹBA

CONSTANTIN MEUNIER

Bibliografia patrz Malarstwo

156. MŁOTNIK, 1881
Muzeum Meuniera, Bruksela
brąz, wys. 146
157. FRYSZER, 1886
Muzeum Sztuk Pięknych, Bruksela
brąz, wys. 146
158. BÓL, 1888 il. 35
Muzeum Meuniera, Bruksela
brąz, wys. 85
159. WOŁAJĄCA KOBIETA
POPYCHAJĄCA WAGONIKI, 1888
Muzeum Meuniera, Bruksela
brąz, wys. 68
160. STARY KOŃ KOPALNIANY, 1890 il. 37
Muzeum Meuniera, Bruksela
brąz, wys. 38
161. PIJĄCY CZŁOWIEK, 1890
Muzeum Meuniera, Bruksela
brąz, wys. 48
162. KOBIETA Z LUDU, 1893 il. 39
brąz, wys. 72

163. SIEWCA, 1895
Muzeum Meuniera, Bruksela
brąz, wys. 58
164. ŻNIWIARZ, 1898
Muzeum Meuniera, Bruksela
wys. 63
165. KOPALNIA, 1901 il. 35
Muzeum Meuniera, Bruksela
brąz 130 × 210
166. PRZEMYSŁ, 1901
Muzeum Meuniera, Bruksela
brąz, 130 × 210
167. EMIL ZOLA, 1909
Muzeum Meuniera, Bruksela
brąz, wys. 62
168. TRAGARZ PORTOWY, 1905
Muzeum Meuniera, Bruksela
brąz, wys. 120

GEORGES MINNE

(Gandawa 1866 — Laethem-St-Martin 1941)

Rzeźbiarz i rysownik. Studia odbywał w Akademii w Gandawie. Debiutuje w 1889 r. w grupie „XX“. W Paryżu spotkał Rodina. Zaprzyjaźnił się z Maurice Maeterlinckiem. W 1899 r. osiedlił się na stałe w Laethem-St-Martin, gdzie wokół niego utworzyła się „Pierwsza grupa w Laethem“. Jego liczne dzieła znajdujące się w Muzeach Europy Środkowej, wywarły znaczny wpływ na niektórych niemieckich rzeźbiarzy, zwłaszcza na Lehmbrücka. Dla Minne'a istotna jest przede wszystkim dusza — ciało kształtuje się według niej. Stąd pewne załamania,

pewne skrzywienia, pewne skróty formy, które stanowią jak-
by preludium tego, co później zostało nazwane ekspresjoniz-
mem.

169. MATKA OPLAKUJĄCA SWOJE DZIECKO,
1886

Muzeum Sztuk Pięknych, Bruksela
brąz, wys. 46

170. CZŁOWIEK Z BUKŁAKIEM, 1897

Muzeum Sztuk Pięknych, Antwerpia
brąz, wys. 64

171. GŁOWA ROBOTNIKA il. 38

Muzeum Sztuk Pięknych, Antwerpia
brąz, wys. 60

172. POMNIK FOLUSZNIKÓW il. 40

brąz, wys. 67

173. KLĘCZĄCY CHŁOPIEC

brąz, wys. 67

RIK WOUTERS

Biografia patrz Malarstwo

174. KONTEMPLACJA, 1911

Muzeum Sztuk Pięknych, Antwerpia
brąz, wys. 130

Wszystkie wymiary podano w centymetrach, przy obrazach pierwsza
liczba oznacza wysokość, druga szerokość.

SPIS ILUSTRACJI

1. J. ENSOR, Maski i śmierć, 1897
2. J. ENSOR, Dama z czerwoną parasolką, 1880
3. J. ENSOR, Muzyka rosyjska, 1881
4. L. FRÉDÉRIC, Trzy Pokolenia, 1887
5. C. MEUNIER, Czerwone dachy
6. J. SMITS, Mater Amabilis, 1901
7. H. EVENEPOEL, Idąca dziewczyna
8. H. EVENEPOEL, Niedziela w Lasku Bulońskim, 1898
9. I. OPSOMER, Biały dzban, 1937
10. E. LAERMANS, Niewidomy, 1894
11. V. DE SAEDELEER, Zima we Flandrii, 1927
12. R. WOUTERS, Lekcja, 1912
13. R. WOUTERS, Krajobraz z Boitsfort, 1914
14. E. TYTGAT, Cyrk w czasie jarmarku w Watermael
15. J. BRUSSELMANS, Krowy, 1927
16. G. DE SMET, Kobieta w niebieskiej sukni, 1935
17. L. SPILLIAERT, Powiew wiatru, 1904
18. C. PERMEKE, Wieśniak, 1934
19. C. PERMEKE, Krajobraz jesienny
20. P. MAAS, Bridż, 1955
21. PH. COCKX, Imbryk, 1912
22. E. SCAUFLAIRE, Martwa natura, 1952
23. A. SAVERYS, Martwa natura z dzbankiem i kaczka, 1955
24. A. BONNET, Pogrzeb, 1955
25. M. MENDELSON, Duch następstw, 1952
26. A. MORTIER, Wstrząs, 1954
27. G. BERTRAND, Wielkie organy
28. J. ENSOR, Śmierć goniąca stado ludzkie, 1896
29. J. ENSOR, Katedra, 1886
30. J. ENSOR, Chrystus uciszający burzę, 1886
31. J. ENSOR, Kąpiel w Ostendzie, 1888
32. J. DE BRUYCKER, Śmierć nad Flandrią, 1916
33. J. DE BRUYCKER, Stara wieżyczka w Gandawie, 1925
34. FR. MASEREEL, Słoń, 1927
35. C. MEUNIER, Ból, 1888
36. C. MEUNIER, Kopalnia, 1901
37. C. MEUNIER, Stary koń kopalniany, 1890
38. G. MINNE, Głowa robotnika
39. C. MEUNIER, Kobieta z ludu, 1893
40. J. MINNE, Pomnik foluszników

ILUSTRACJE



1. J. Ensor, Maski i śmierć, 1897, Nr kat. 26.



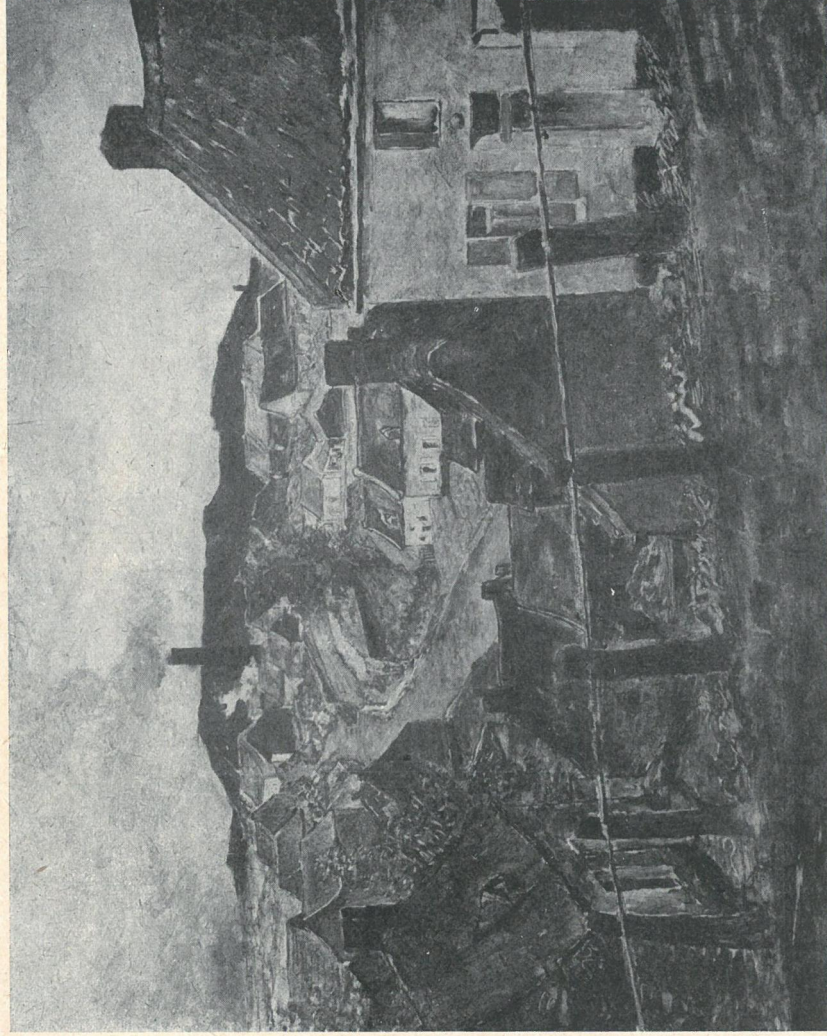
2. *J. Ensor*, Dama z czerwoną parasolką, 1880. Nr kat. 20.



3. *J. Ensor*, Muzyka rosyjska, 1881. Nr kat. 22.



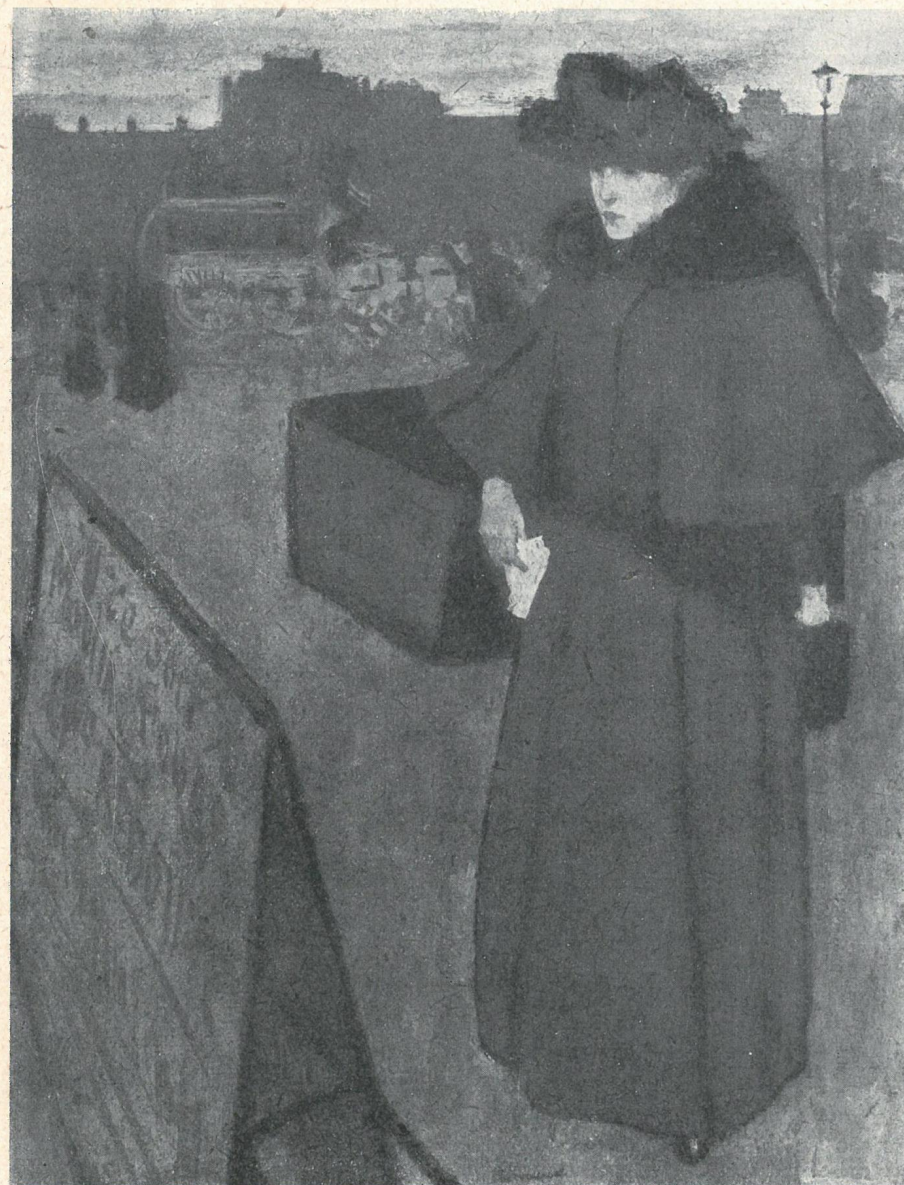
4. L. Frédéric, Starec, 1887. Nr kat. 33.



5. C. Meunier, Czerwone dachy. Nr kat. 54.



6. *J. Smits, Mater Amabilis, 1901. Nr kat. 94.*



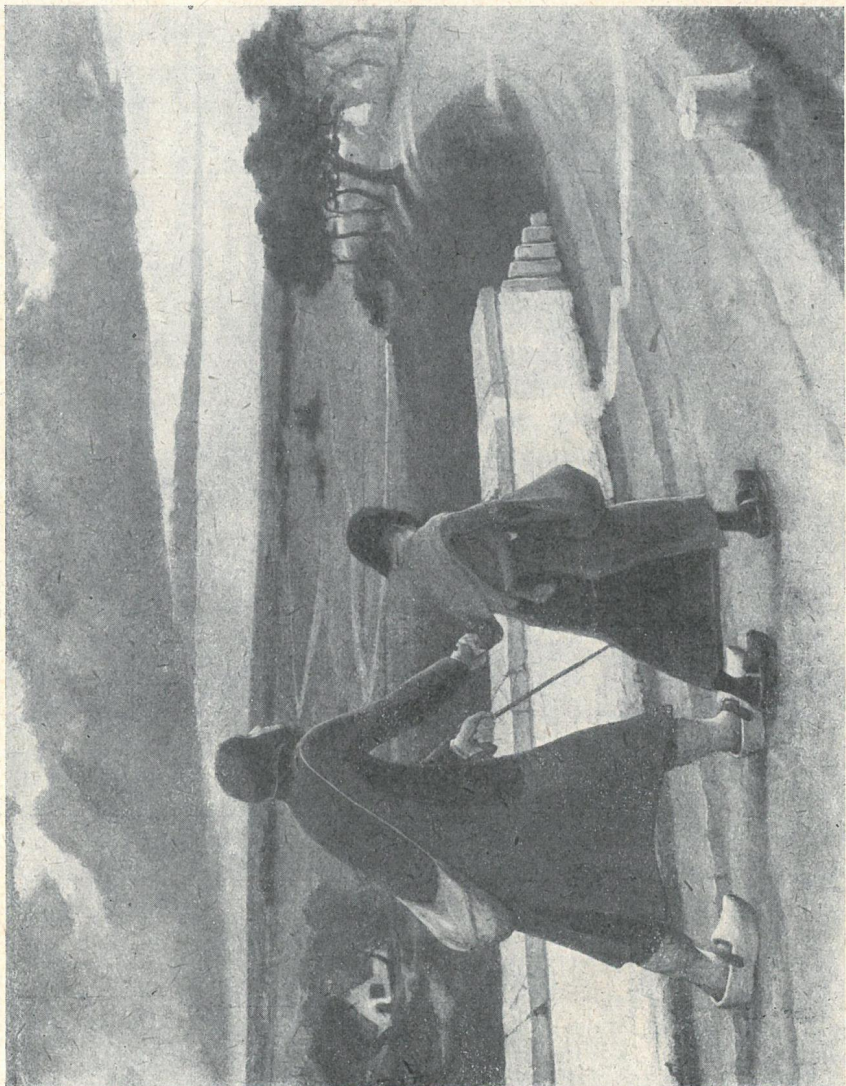
7. *H. Evenepoel, Idąca dziewczyna. Nr kat. 31.*



8. H. Euenepoel, Niedziela w Lasu Bulońskim, 1898. Nr kat. 29.



9. I. Opsomer, Biały dzban, 1937. Nr kat. 66.



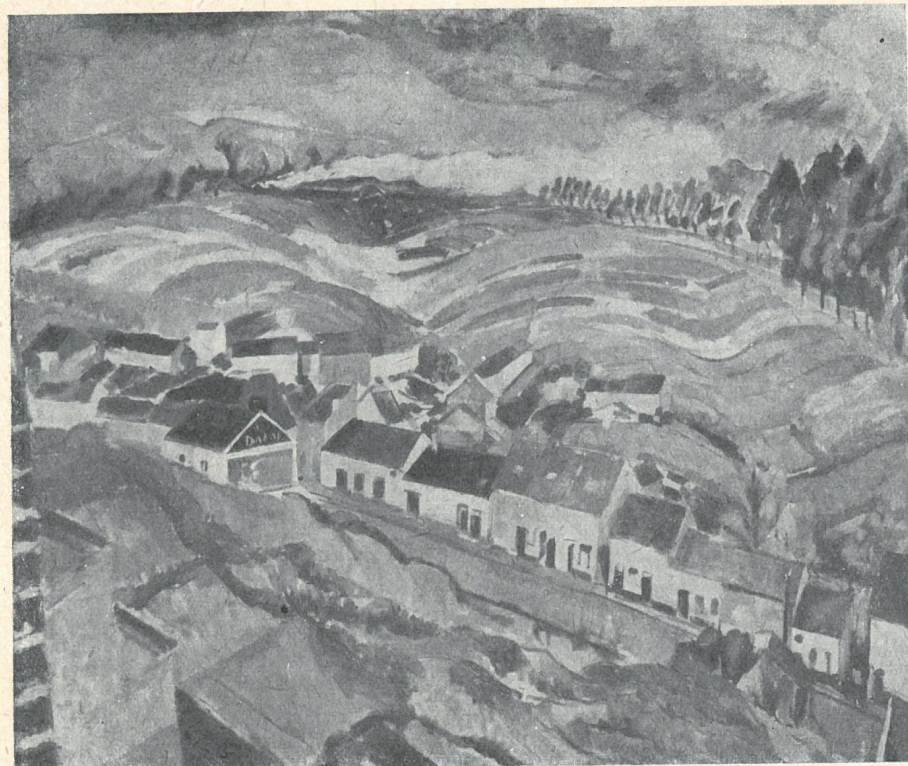
10. E. Laermans, Niewidomy 1898. Nr kat. 35.



11. V. de Saddleer, Zima we Flandrii, 1927. Nr kat. 80.



12. R. Wouters, Lekcja, 1912. Nr kat. 122.



13. R. Wouters, Krajobraz z Boitsfort, 1914. Nr kat. 124.



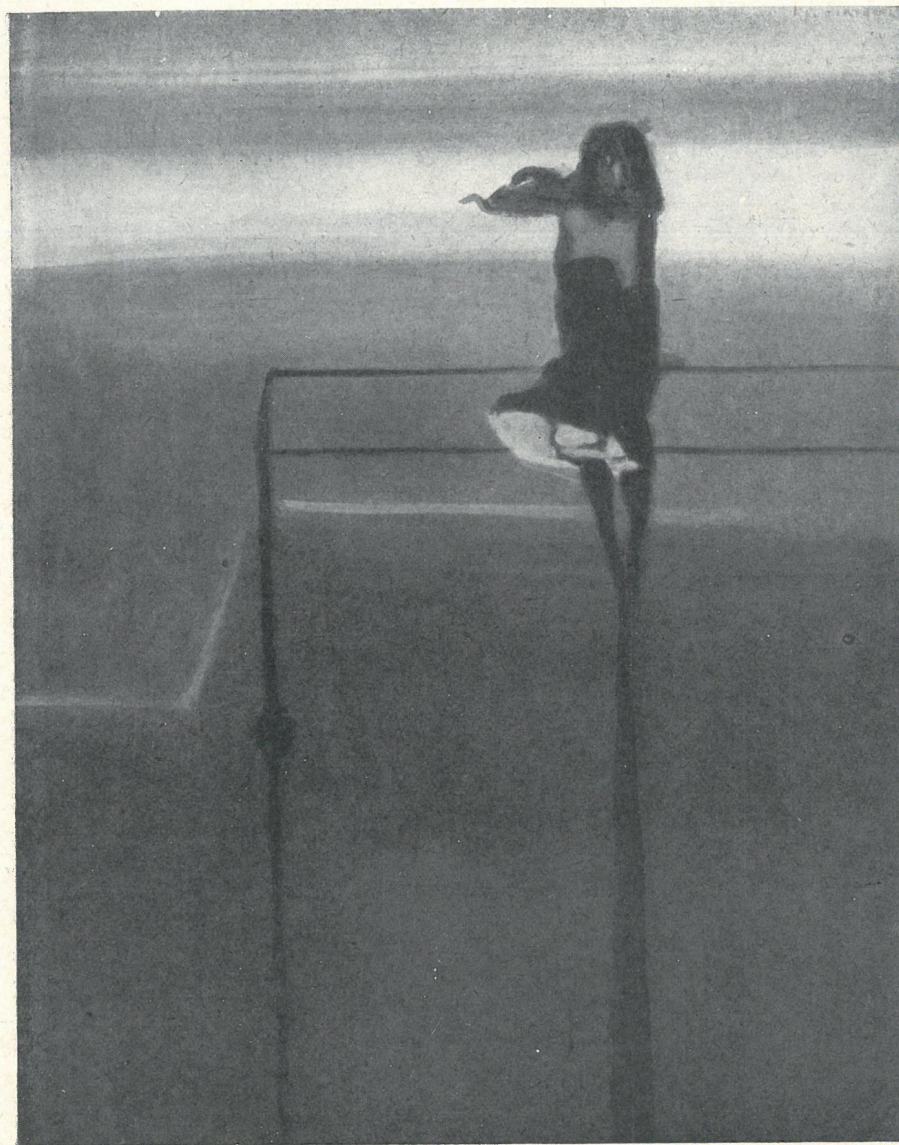
14. E. Tytgat, Jarmark w czasie odpustu w Watermael. Nr kat. 106.



15. J. Brusselmans, Krowy, 1927. Nr kat. 12.



16. G. De Smet, Kobieta w niebieskiej sukni, 1935. Nr kat. 87.



17. L. Spilliaert, Powiew wiatru, 1904. Nr kat. 97.



18. C. Permeke, *Wieśniak*. Nr kat. 77.



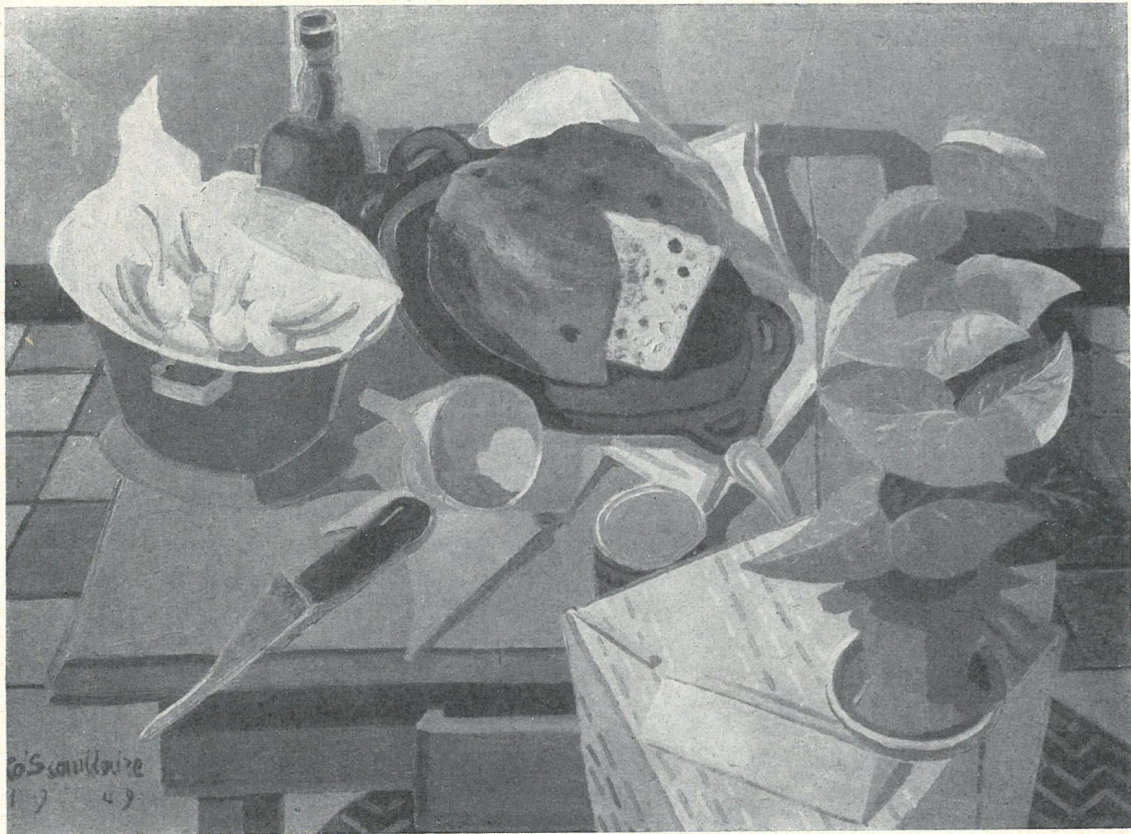
19. C. Permeke, *Krajobraz*. Nr kat. 78.



20. *P. Maes*, *Bridź*, 1955. Nr kat. 43.



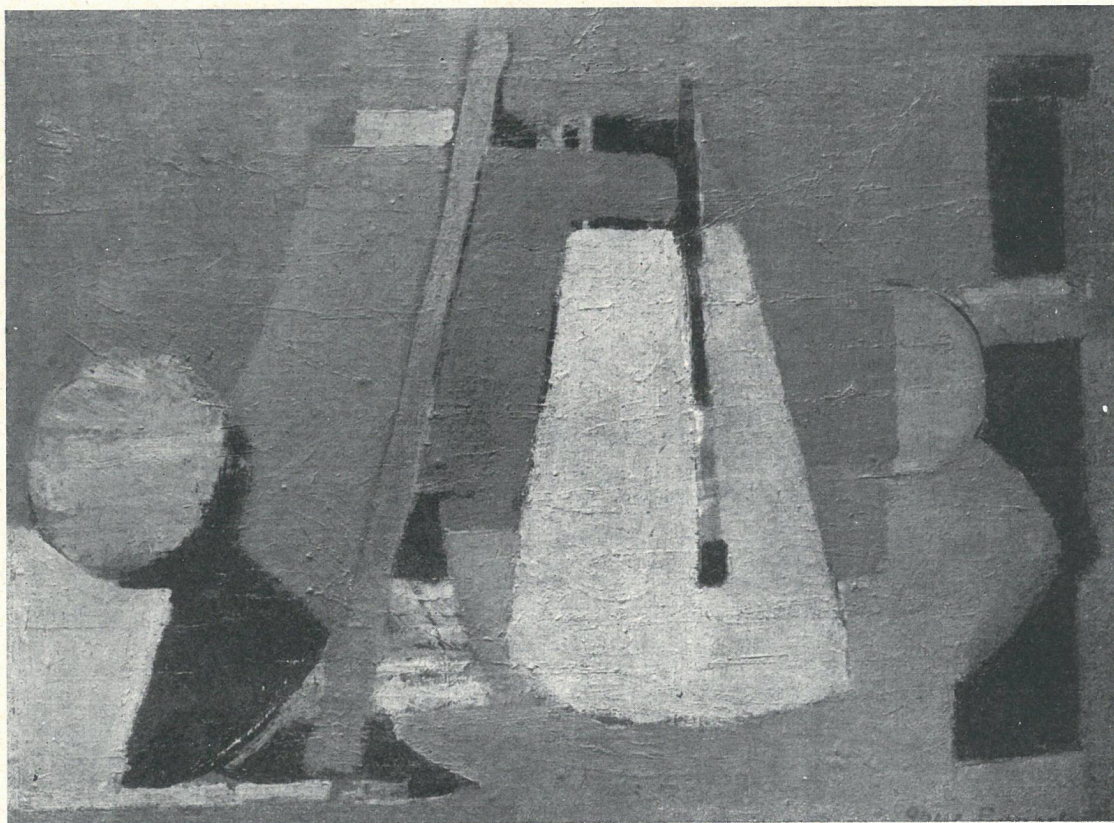
21. *Ph. Cockx*, *Imbryk*, 1912. Nr kat. 13.



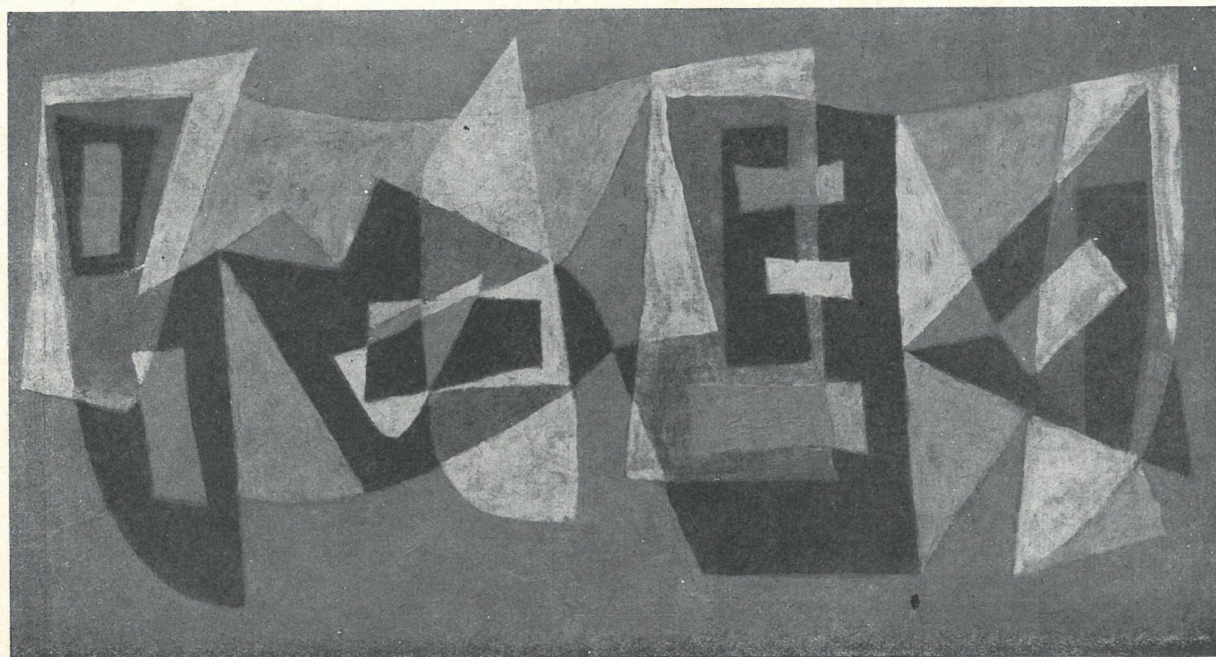
22. E. Scaufflaire, Martwa natura, 1949. Nr kat. 84.



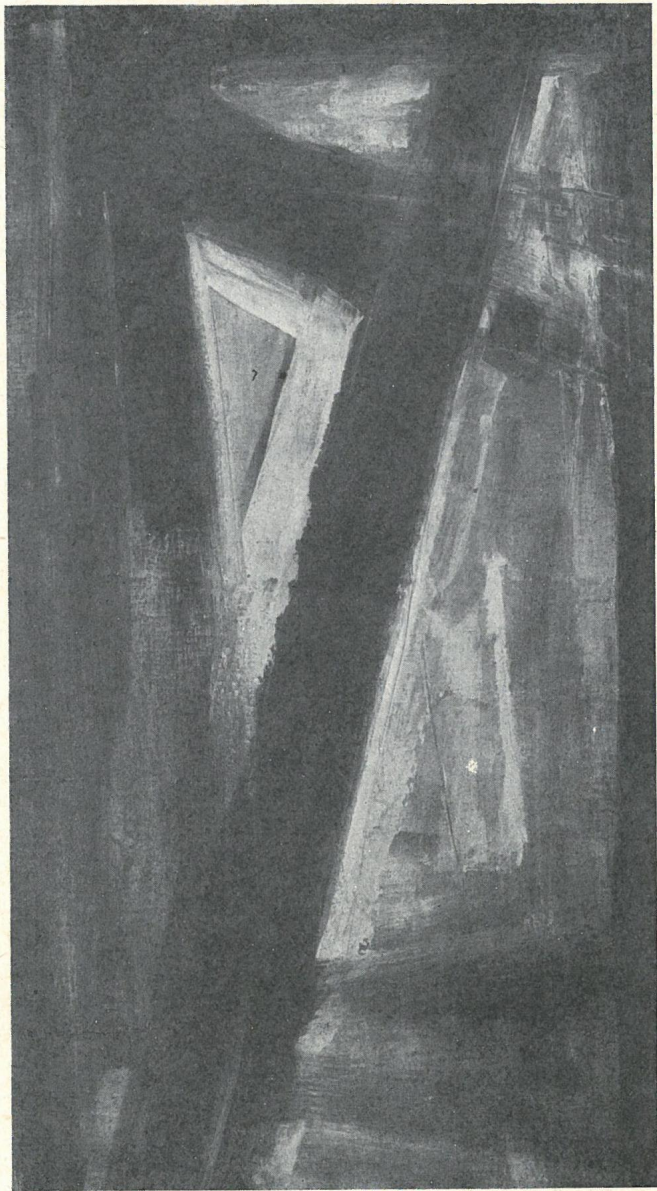
23. A. Saverys, Martwa natura z dzbankiem, 1955. Nr kat. 82.



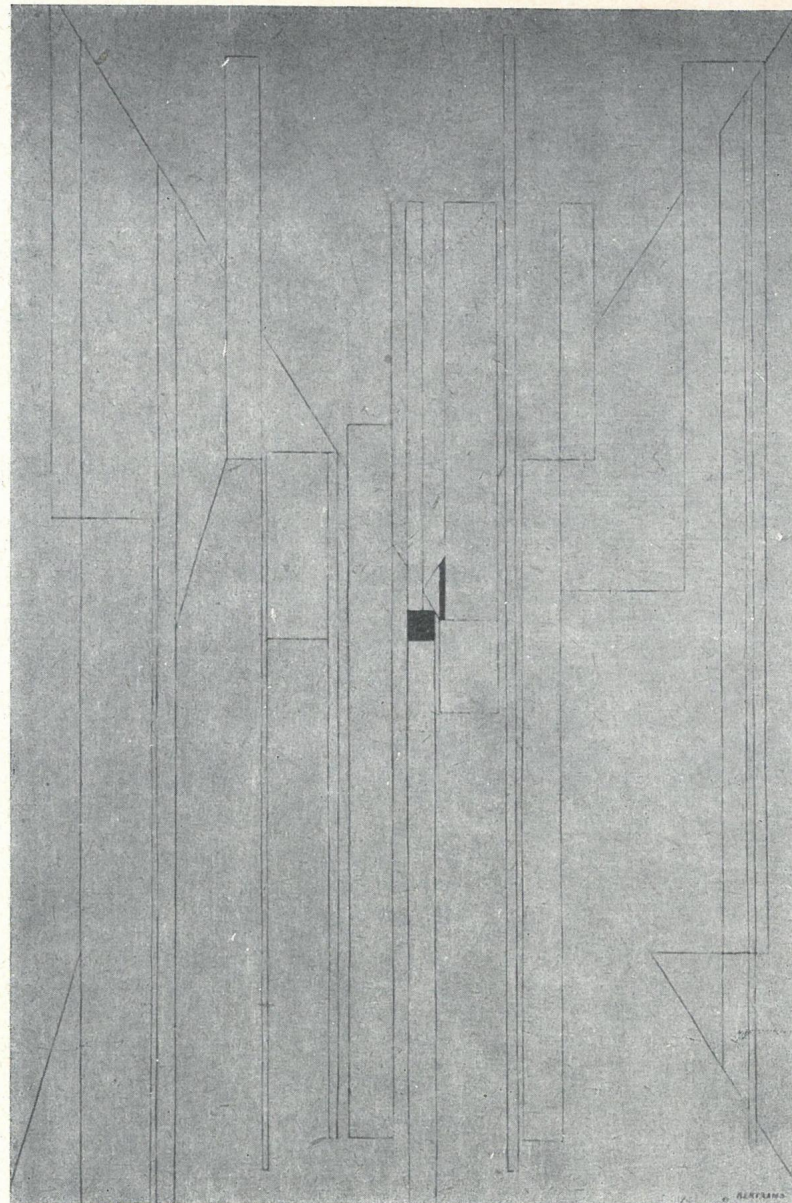
24. A. Bonnet, Pogrzeb, 1955. Nr kat. 6.



25. M. Mendelson, Duch następstw, 1952. Nr kat. 51.



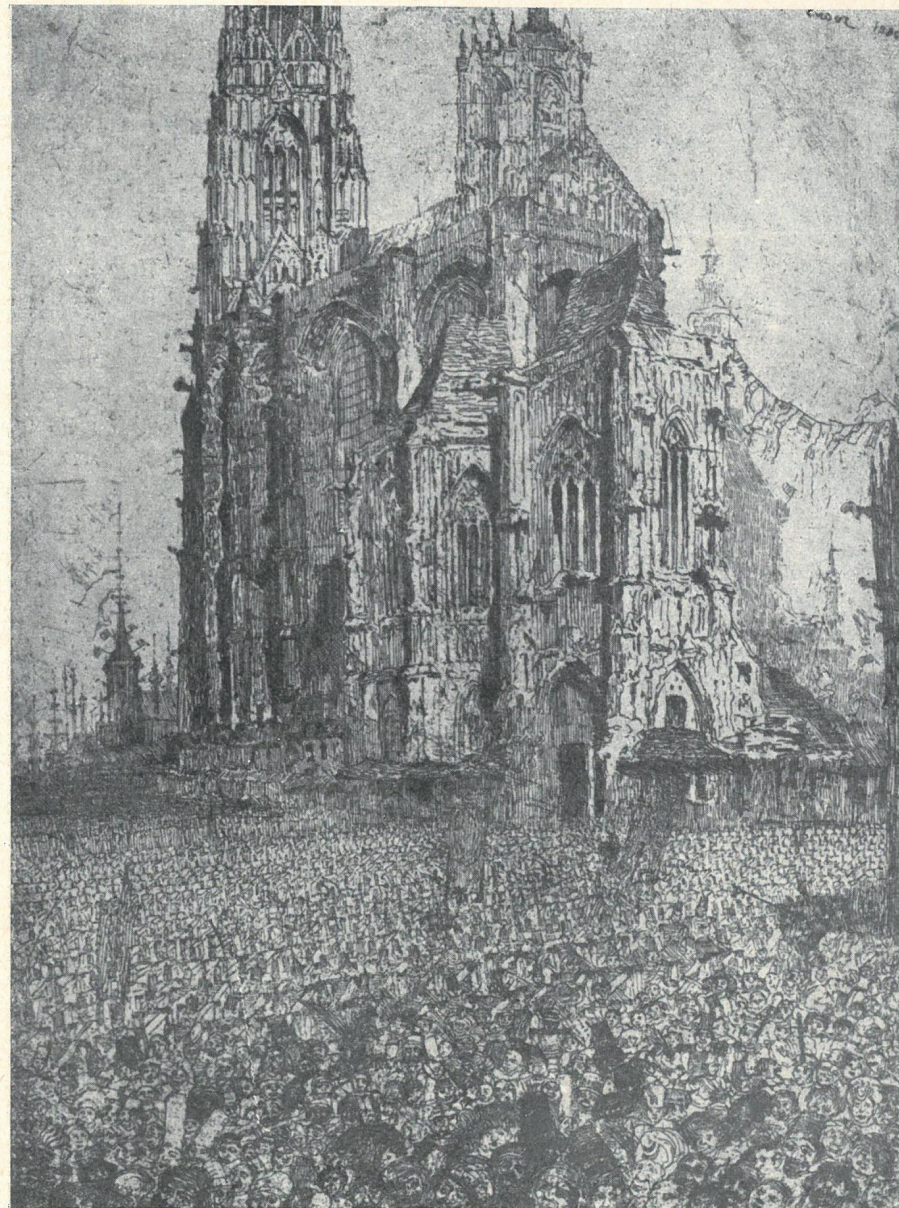
26. *A. Mortier, Wstrząs, 1954. Nr kat. 60.*



27. *G. Bertrand, Wielkie organy, 1951. Nr kat. 4.*



28. J. Ensor, Śmierć goniąca stado ludzkie, 1896. Nr kat. 142.



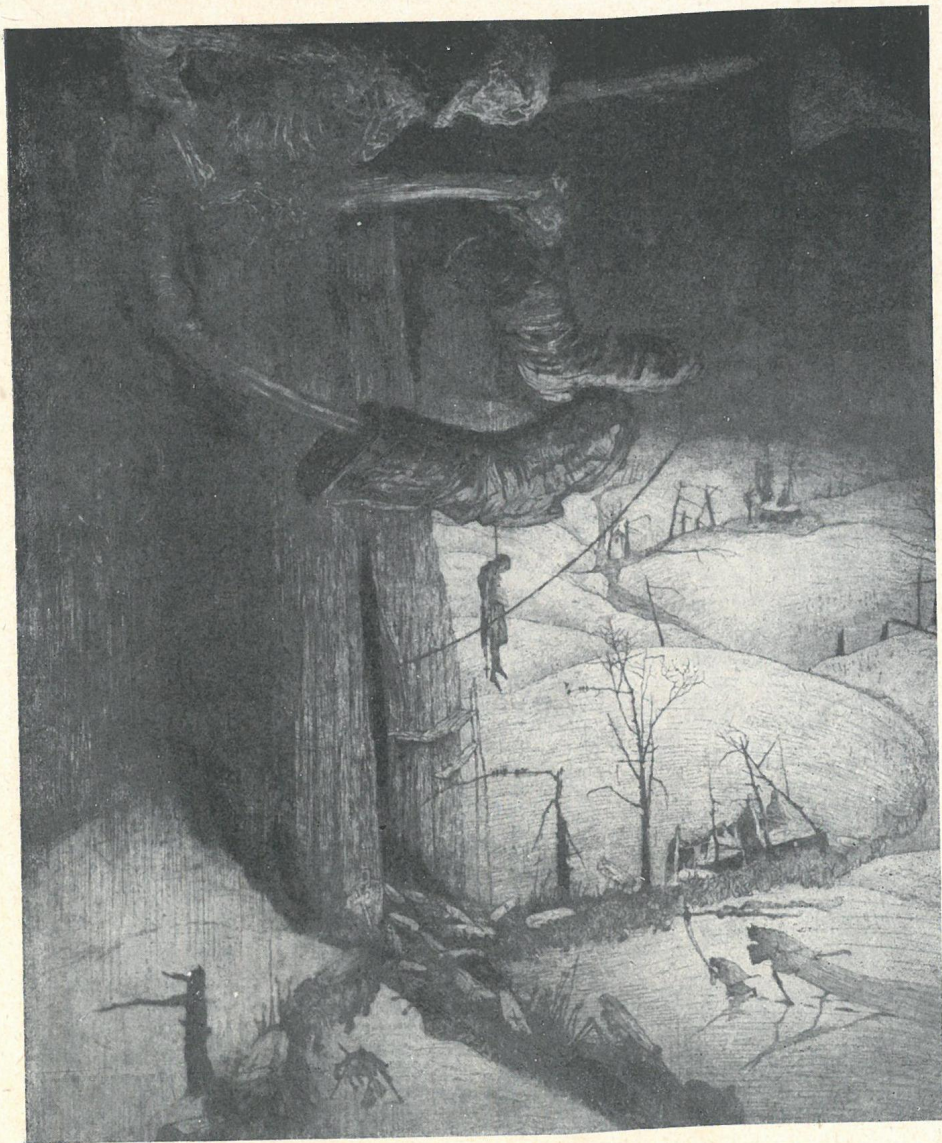
29. J. Ensor, Katedra, 1886. Nr kat. 135.



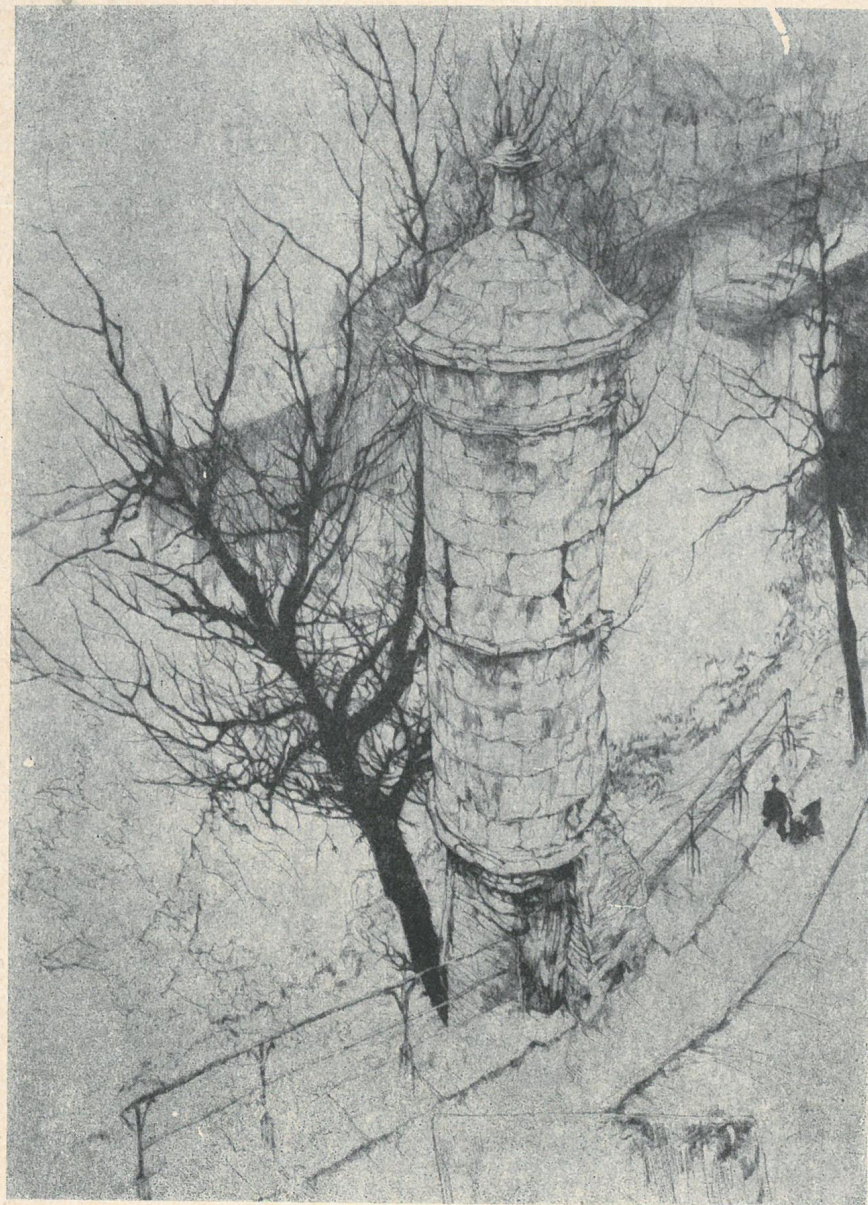
30. J. Ensor, Chrystus uciszający burzę, 1886. Nr kat. 134.



31. J. Ensor, Kąpiel w Ostendzie, 1888. Nr kat. 145.



32. *J. de Bruycker*, Śmierć nad Flandrią, 1916. Nr kat. 129.



33. *J. de Bruycker*, Stara wieżyczka w Gandawie, 1925. Nr kat. 131.



34. *Fr. Masereel*, *Słoń*, 1927. Nr kat. 153.



35. *C. Meunier*, *Ból*, 1888. Nr kat. 158



36. *C. Meunier*, *Kopalnia*, 1901. Nr kat. 165.



37. *C. Meunier*, *Stary koń kopalniany*, 1890. Nr kat. 160.



38. G. Minne, Głowa robotnika, Nr kat. 171.



39. C. Meunier, Kobieta z ludu, 1893. Nr kat. 162.



40. J. Minne, Pomnik foluszników. Nr kat. 172.

SZTUKA BELGIJSKA XIX-XX