

18/1955zach

~~440/55~~

**XAWERY
DUNIKOWSKI**

I JEGO UCZNIOWIE



**WYSTAWA
RZEŹBY I MALARSTWA**

1945—1955

*Związek Polskich Artystów Plastyków
Centralne Biuro Wystaw Artystycznych*

**XAWERY
DUNIKOWSKI**

i JEGO UCZNIOWIE

**WYSTAWA
RZEŻBY I MALARSTWA
1945 — 1955**

**GRUDZIEŃ 1955
STYCZEŃ 1956**

Wydawnictwo »Sztuka« Warszawa

Kiedy po pięcioletnim przebywaniu w straszliwym Obozie Oświęcimskim i rocznym pobycie w szpitalu Xawery Dunikowski stanął z powrotem do pracy, miał już za sobą długą, kilkudziesięcioletnią drogę twórczą, bogaty dorobek artystyczny. Ale najważniejsze, że licząc lat siedemdziesiąt, posiadał entuzjizm właściwy młodości, bogactwo inwencji zawsze świeżej i śmiałej, a przede wszystkim potężną pasję twórczą. One to pozwoliły Mu stworzyć w ciągu dziesięciu lat rzeczy nowe, na monumentalną skalę. Dowodem tego jest około stu trzydziestu prac, które składają się na niniejszą wystawę. O twórcy dzieł tych można by powiedzieć słowami Szekspira: „O b r a z t w ó j j e s t l e k c j ą d a n ą n a t u r z e”.

Ubiegłe dziesięciolecie w dorobku Artysty — to głównie architektura monumentalna i rzeźba architektoniczna, koncepcje wielkich pomników, form przestrzennych o nowoczesnych założeniach, niekiedy także urbanistycznych. W okresie tym Xawery Dunikowski porzucił swą dotychczasową praktykę, gdzie figura stanowiła wszystko będąc tylko koncepcją rzeźbiarską (np. pomnik Dietla w Krakowie). Teraz Artysta czyni ją integralną częścią ogólnej koncepcji (kariatydy na pomniku *Czynu Powstańczego* na Górze Św. Anny, czy żołnierz z pomnika *Wyzwolenia* w Olsztynie), bądź pomija ją zupełnie (*Młot i Sierp*). Wreszcie, jeśli ogranicza się do figury, to czyni z niej konstrukcję brył rzeźbiarskich, budowlę postaci ludzkiej (*Mickiewicz* dla Poznania), czy też konstrukcję ruchu (*Braterstwo* — Będzin). W obu ostatnich projektach zasługują na uwagę podstawy pomników, oryginalnie rozwiązane koncepcje architektoniczne. Wszystkie te pomniki pomyślane zostały w dużej skali. I tak pomnik *Czynu Powstańczego* czy *Wyzwolenia* to budowle kilkunastometrowe. *Mickiewicz* dla Poznania projektowany był w zależności od środków na 16, 24 do 30 metrów wysokości. Co najmniej 16 metrów miał liczyć *Młot i Sierp*. Ale nie wy-

miary stanowią o ich wartości. Wchodzą tu w grę tak charakterystyczne dla Dunikowskiego założenia proporeji, wydobywające zawsze monumentalność formy, żelazna teza Arystotelesa, że „piękno zasadza się na porządku i wielkości”. Klasycznym przykładem może tu być *Młot i Sierp*, gdzie Artysta znanej od kilku dziesiątek lat kompozycji nadał nowy, przestrzenny wyraz, dzięki własnemu „porządkowi i wielkości”, własnemu poczuciu proporeji w harmonii z czasem. Zdynamizował kompozycję ustawiając bardziej pionowo młot i sierp, nadając całości ruch krocząco-obrotowy, w czym duży udział ma zróżnicowanie brył podstawy.

Do „ruchowych” koncepcji można też zaliczyć pomnik *Mickiewicz* dla Poznania, gdzie postać poety z pochodnią w podniesionej ręce jakby dopiero co spłynęła na ziemię, tyle w niej jeszcze ognistego pędu. Jest to bowiem Mickiewicz „Wiosny Ludów”, twórca Legionu i „Trybuny Ludów”, szermierz wyzwolenia narodów i rzecznik socjalizmu. W pomniku tym widać, jak celnie bryła rzeźbiarska wyraża ideę, cały jej dynamizm. Jest to prawdopodobnie jedno z najdonioślejszych dzieł Xawerego Dunikowskiego, oryginalne, zupełnie nowe na tle jego dotychczasowego dorobku artystycznego. Postać złożona z wielkich kłoców, brył rosnących na sobie w strzelistym pionie. Sylweta, mimo że poprzecinana poziomymi bruzdami zachowuje smukłość i lekkość trzciny. W kilka lat później Artysta rozwinął dalej tę formę w projekcie pomnika Stalina.

W pomnikach, projektach czy szkicach do pomników, portretach, studiach portretowych czy w nowej serii *Głów Wawelskich* — wszędzie odnajdujemy znane nam od lat rysy tak charakterystyczne dla twórcy *Grobowca Bolesława Śmiałego* i *Kobiet brzemiennej*, rysy potwierdzające słuszność tezy Leonarda da Vinci, że „tylko prawda jest córą czasu”.

Kiedy z kolei staniemy przed malarstwem Xawerego Dunikowskiego, nieodparcie nasuwa nam się myśl Moliera: „Sztuka sama musi nas uczyć jak się uwolnić od reguł sztuki”. Nie można nawracać do środków i reguł Breugla, Goyi czy Delacroix, kiedy się chce powiedzieć o Oświęcimiu. Szczególnie, kiedy się chce w jakiejś syntezie zamknąć emocje nagromadzone w ciągu straszliwych lat pobytu w obozie. Kiedy wreszcie pragnie się wyrazić je realnie, co za tym idzie prawdziwie.

Koszmar, chaos, potworny w swym okrucieństwie nonsens — wszystko to może pomieścić tylko wizja senna. Toteż jak w sennej wizji w cyklu oświęcimskim Dunikowskiego oglądamy *Umierający Amaryllis*, *Orkiestrę*, *Epizod* czy *Dżunglę*. Sztuka Autora podążyla tu nowymi drogami wyrazu uwolniona od wszystkiego co można by nazwać „regułą sztuki”, tworząc własne, nowe.

Kiedy spojrzymy na dorobek Artysty powstały w ubiegłym dziesięcioleciu i zestawimy go z osiągnięciami poprzednich kilkudziesięciu lat, to utwierdzimy się w głębokim przekonaniu tej prawdy, którą sformułował wielki hinduski myśliciel i poeta Rabindranath Tagore: „Sztuka nie jest okazałym grobowcem zagubionym w niepodlegającym zmianom śnie jakiejś samotnej wieczności zapadłych w niwecz stuleci. Ona uczestniczy w pochodzie życia, ustosunkowuje się nieustannie do zaskakujących ją niespodzianek, zgłębiając tajniki nieznannej rzeczywistości w toku swej wędrówki ku przyszłości tak odmiennej od przeszłości, jak drzewo od swego nasionka”.

*

Obraz twórczej pracy Xawerego Dunikowskiego nie byłby pełny, gdyby jednocześnie nie zostały ukazane wyniki jego pracy pedagogicznej. Wystawa niniejsza jest więc i wystawą prac Jego Uczniów z okresu ubiegłego dziesięciolecia.

Szkołę tę charakteryzuje bogata różnorodność form, realizm, nowoczesność, duża wiedza rzeźbiarska, doskonale opanowanie rzemiosła. Na podkreślenie zasługuje indywidualny charakter prac. Bowiem Xawery Dunikowski — pedagog stoi na stanowisku, że zadaniem profesora jest rozwijanie i pogłębianie osobowości przyszłego artysty, budzenie wrażliwości na otaczającą rzeczywistość. Szkoła Dunikowskiego jest naszą dużą nadzieją, jeśli chodzi o przyszłość polskiej rzeźby.

STEFAN FLUKOWSKI

GŁOWY WAWELSKIE, 1953—1954

64. Mikołaj Rej, 1953	<i>gips</i>	52
65. Jan Śniadecki, 1955	„	52
66. Hugo Kollataj, 1953	„	52
67. Jan Struś, wielki lekarz polskiego Odrodzenia, 1953	„	52
68. Stanisław Staszic, 1955	„	52
69. Stanisław Trembecki, 1954	„	52
70. Romuald Traugutt, 1955	„	52
71. Walery Wróblewski, 1955	„	52
72. Ludwik Waryński, 1953	„	52
73. Feliks Dzierżyński, 1954	„	52
74. Julian Marchlewski, 1954	„	52
75. Marcei Nowotko, 1955	„	52
76. Karol Świerczewski, 1955	„	52
77. Maria Skłodowska-Curie, 1954	„	52
78. Maria Skłodowska-Curie, <i>II wersja</i> , 1955	„	52
79. Eliza Orzeszkowa, 1955	„	52
80. Olga Boznańska, 1955	„	52
81. Fryderyk Chopin, 1950	<i>drzewc</i>	59
82. Helena Modrzejewska, 1955	<i>gips</i>	52

PORTRETY I STUDIA, 1946—1955

83. Popiersie Lenina, 1949	<i>gips pat.</i>	65
84. Głowa Lenina, 1949	„ „	46
85. Portret kobiety, 1946—1955	<i>drzewo polichrom.</i>	140
86. Portret Stefana Flukowskiego, 1947	<i>brąz</i>	50
87. Głowa Wandy Ślędzińskiej, 1948	<i>gips</i>	40
88. Głowa Anny Rudzkiej-Cybisowej, 1949	<i>gips polichrom.</i>	51
89. Studium portretowe, 1950	<i>gips</i>	50
90. Studium portretowe, 1950	„	50
91. Portret młodej kobiety, 1955	„	58
92. Portret doktora Diehma, 1955	„	45

93. Portret Mohameda Hagrasy, rzeźbiarza egipskiego, 1955	<i>gips</i>	93
94. Głowa profesora Z. Askanasa, 1955	„	52

MASKI, 1949

95. Maska Juliusza Słowackiego, 1949	<i>gips</i>	78
96. Maski Fryderyka Chopina, 1949	„	79

M a l a r s t w o

97. Autoportret, 1940—1948	<i>olej</i>	122×183
98. Rybacy, 1948	„	105×80
99. Żywioły mórz, 1948	„	86×176
100. Zjawisko (z cyklu <i>Oświęcim</i>), 1948	„	83×183
101. Krzyk (z cyklu <i>Oświęcim</i>), 1950	„	78×123
102. Boże Narodzenie w Oświęcimiu, 1950	„	101×130
103. Umierający Amaryllis (z cyklu <i>Oświęcim</i>), 1950	„	87×93
104. Pejzaż, 1950	„	99×92
105. Menada, 1951	„	51×67
106. Dżungla, <i>studium</i> , 1951	„	60×79
107. Dżungla (z cyklu <i>Oświęcim</i>), 1951—1952	„	61×80
108. Narodziny życia, <i>studium</i> (z cyklu <i>Oświęcim</i>), 1951	„	51×82
109. Narodziny życia, <i>studium</i> (z cyklu <i>Oświęcim</i>), 1951	„	52×83
110. Narodziny życia, 1952—1955	„	83×183
111. Droga do Olsztyna, 1953	„	72×99
112. Droga do Olsztyna, <i>studium</i> , 1952	„	72×99

26
46

113. Orkiestra, <i>studium</i> (z cyklu <i>Oświęcim</i>), 1952	olej	
114. Orkiestra, <i>studium</i> (z cyklu <i>Oświęcim</i>), 1953	„	
115. Orkiestra, 1955	„	
116. Kaktus, 1955	„	81×126
117. Epizod z Oświęcimia, <i>studium</i> , 1955	„	
118. Epizod z Oświęcimia, <i>studium</i> , 1955	„	
119. Epizod z Oświęcimia, 1955	„	
120. Droga do wolności, <i>studium</i> (z cyklu <i>Oświęcim</i>), 1955	„	
121. Droga do wolności, <i>studium</i> (z cyklu <i>Oświęcim</i>), 1955	„	

SZKICE I RYSUNKI

U C Z N I O W I E

JERZY BERES — K r a k ó w

1. Portret mego Profesora	<i>gips</i>	150
2. Akt kobiecy	„	180
3. Portret kobiety	„	150
4. Do miasta	„	70
5. Głowa	„	60

JERZY BERES I MARIA PINIŃSKA — K r a k ó w

6. Projekt pomnika A. Mickiewicza	<i>gips</i>	130
-----------------------------------	-------------	-----

BRONISŁAW CHROMY — K r a k ó w

7. Koncert	<i>gips</i>	130
8—10. Cykl <i>Wojna i Pokój</i>		45,20,30
11. Akt męski leżący	„	97×70×170
12. Portret kobiecy	„	110
13. Głowa robotnika	<i>brąz</i>	62
14. Głowa kobieca	<i>gips</i>	75

KRYSTYNA CZERWIŃSKA — K r a k ó w

15. Kompozycja I	<i>gips</i>	82
16. Kompozycja II	„	170
17. Głowa	<i>kamień</i>	55
18. Głowa	„	55

JÓZEF GALICA — K r a k ó w

19. Portret chłopca	<i>brąz</i>	55
20. Portret uczennicy	„	46

DANUTA DZIELIŃSKA — K r a k ó w

21. Głowa robotnika *gips* 60

TADEUSZ HAJDECKI — K r a k ó w

22. Kompozycja I *gips* 160
23. Kompozycja II „ 87
24. Głowa I „ 51
25. Głowa II „ 53
26. Głowa III „ 49

WIKTOR JÓZEFOWICZ — K r a k ó w

27. Kompozycja — zwierzęta I *gips* 130×70
28. Kompozycja — zwierzęta II „ 140×80
29. Głowa „ 56

ZYGMUNT KACZOR — K r a k ó w

30. Kompozycja — Podnoszenie ciężarów *gips* 140×70×70

EDWARD KONIUSZY — K r a k ó w

31. Kompozycja — Rytmika *gips* 180×80×8
32. Kompozycja — Broń do morza „ 130×220×200
33. Portret „Lubieżna“ „ 40

CZESŁAW MACHNICKI — O l s z t y n

34. Głowa — *studium polichromii* *gips* 60
35. Głowa — *studium do pomnika Muzeum Górnika* „ 70

MARIA PINIŃSKA — K r a k ó w

36. Dziewczyna z gołębiem *gips* 105×60×40
37—40. Cykl *Głowy kobiece* „ 60,70,70,100

TADEUSZ PODSIADŁY — K r a k ó w

41. Głowa robotnika *gips* 70
42. Kompozycja — Szewc „ 130

ALBANA PUGET — K r a k ó w

43. Głowa *drzewo* 46
44. Dziecko *brąz* 35
45. Sieklucki *gips* 40
46. Sondra-Koreanka „ 60

TADEUSZ SIEKLUCKI — W a r s z a w a

47. Kompozycja — Gimnastyka *gips* 205
48. Głowa męska „ 62
49. Dziewczyna „ 56
50. Głowa *drzewo* 52
51. Walka *gips* 200
52. Zaręczyny „ 165
53. Gimnastyczka „ 62
54. Kacyk „ 62
55. Kołysanka „ 82
56—61. Kartony *rys. wegl.* 300×300

ANTOINE ŚLENZAK — W a r s z a w a

62. Studium portretowe *gips* 50
63. „Denise“ „ 48
64. Studium portretowe „ 51
65. Vietnamka „ 100×65

WANDA ŚLEDZIŃSKA — K r a k ó w

66. Kompozycja *gips* 140×90
67. Portret Malarza „ 55
68. Portret Matki „ 128×60

TADEUSZ SZPUNAR — K r a k ó w

69. Paganini (*szkie*) *gips* 60
70. Paganini (*fragment*) „ 105

ALICJA ŚLESIŃSKA — W a r s z a w a

71. Kompozycja	<i>gips</i>	
72. Portret X. Dunikowskiego	<i>brąz</i>	46
73. Portret Marii Dąbrowskiej	<i>kamień</i>	47
74. Portret Zofii Nałkowskiej	<i>gips</i>	54
75. Głowa męska	„	62

RYSZARD WACHOWSKI — O l s z t y n

76. Portret Jadwigi M.	<i>gips</i>	60
77. Głowa z ciemnymi włosami	„	45
78. Głowa młodej kobiety	„	47
79. Głowa sceptyka	„	67
80. Kopernik — <i>studium pomnika</i>	„	130

ZOFIA WOLSKA — K r a k ó w

81. Studium portretowe	<i>gips</i>	50
82. Głowa starej kobiety	„	47

BARBARA ZBROŻYNA — W a r s z a w a

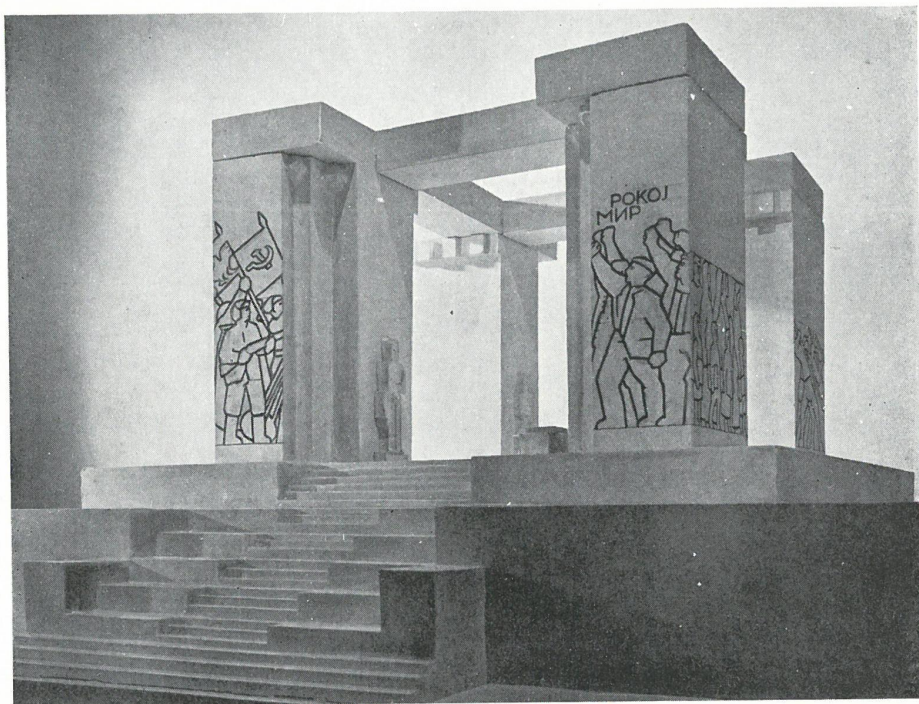
83. Tuwim	<i>brąz</i>	60
84. Małgorzata	<i>gips</i>	60
85. Portret p. Wróblewskiego	<i>żeliwo</i>	45
86. Adam i Ewa — projekt rzeźby parkowej	<i>gips</i>	100×50×75

R E P R O D U K C J E

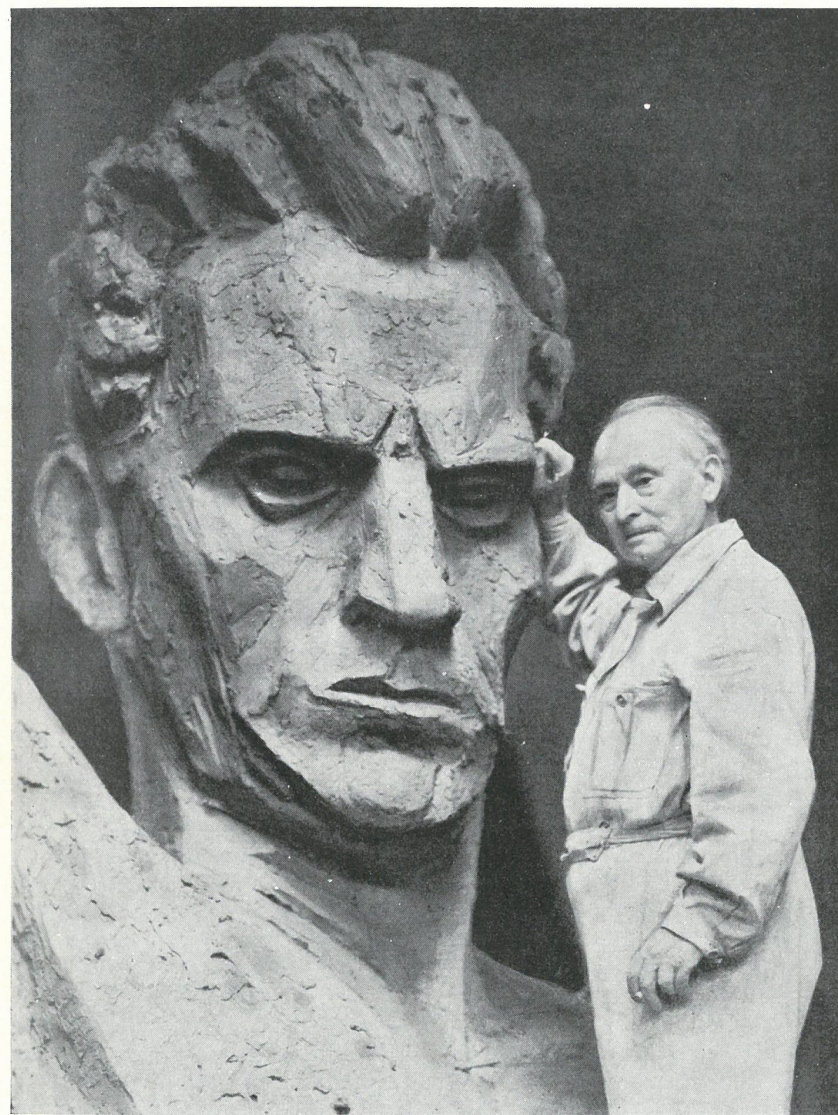


Zdjęcia wykonali:
A. FUNKIEWICZ, S. KOŁOWCA,
E. KOZŁOWSKA-TOMCZYK, F. NOWICKI,
L. SEMPOLIŃSKI

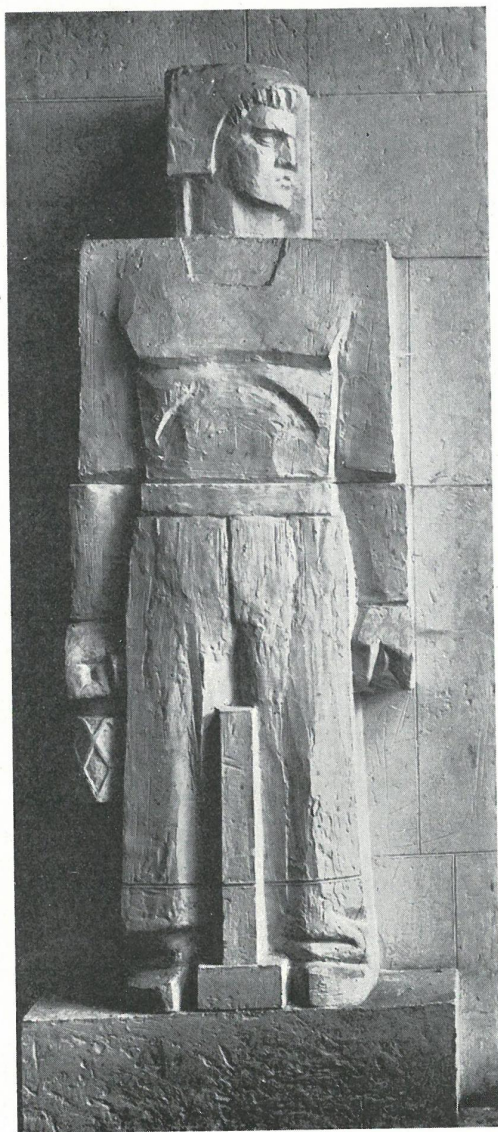
Łucznicz



Projekt pomnika *Czynu Powstańczego* na Górze św. Anny



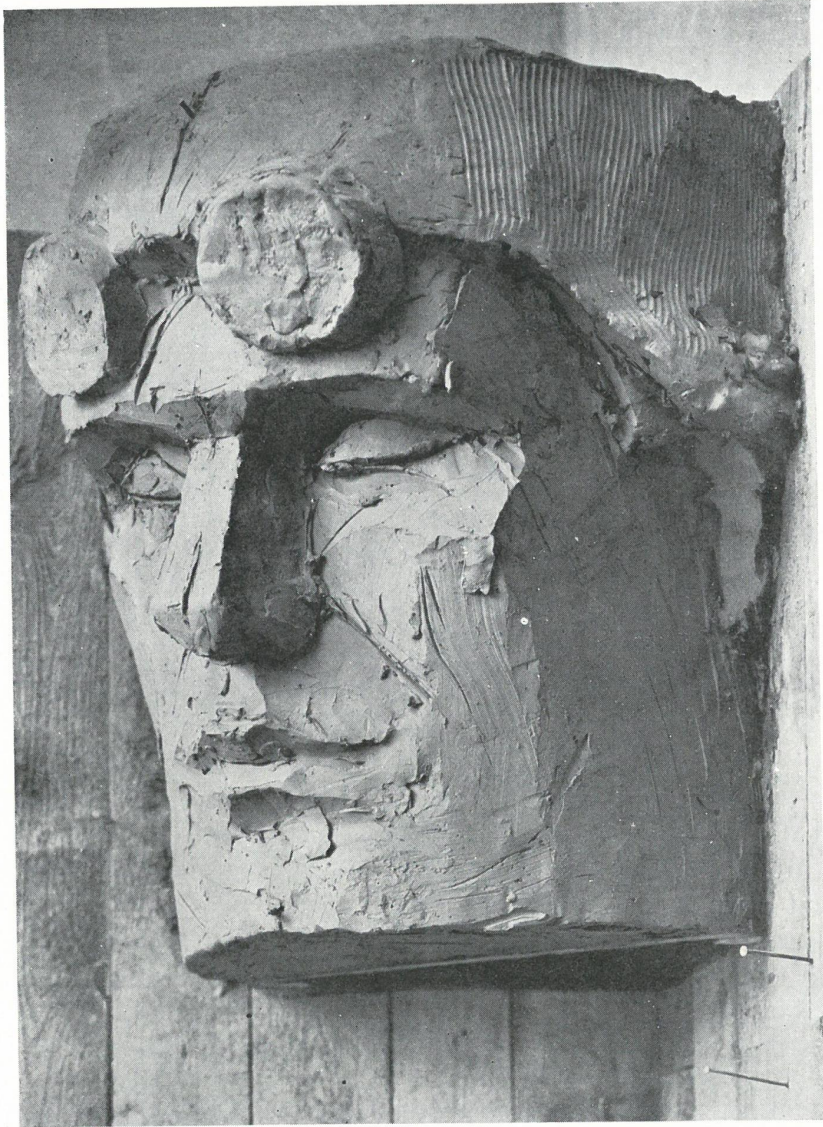
Głowa górnik



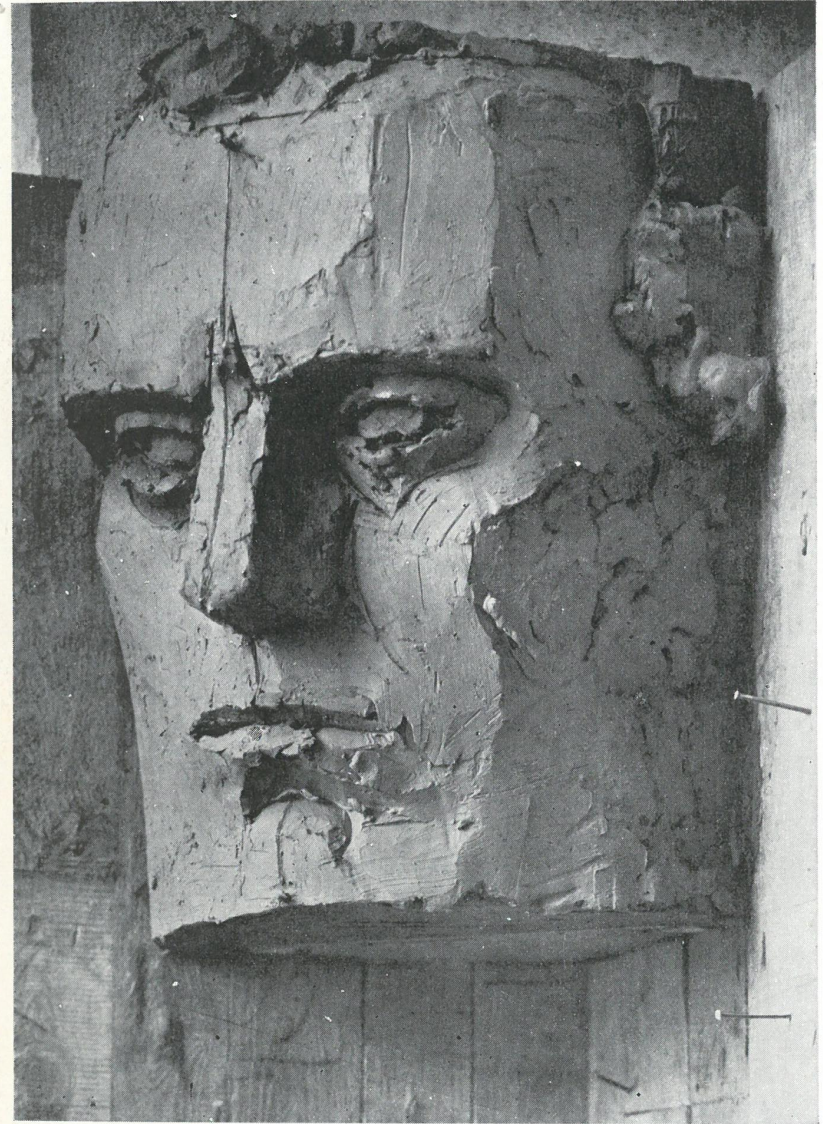
Górnik – kariatyda



Projekt pomnika Mickiewicza dla Poznania



Głowica I



Głowica II



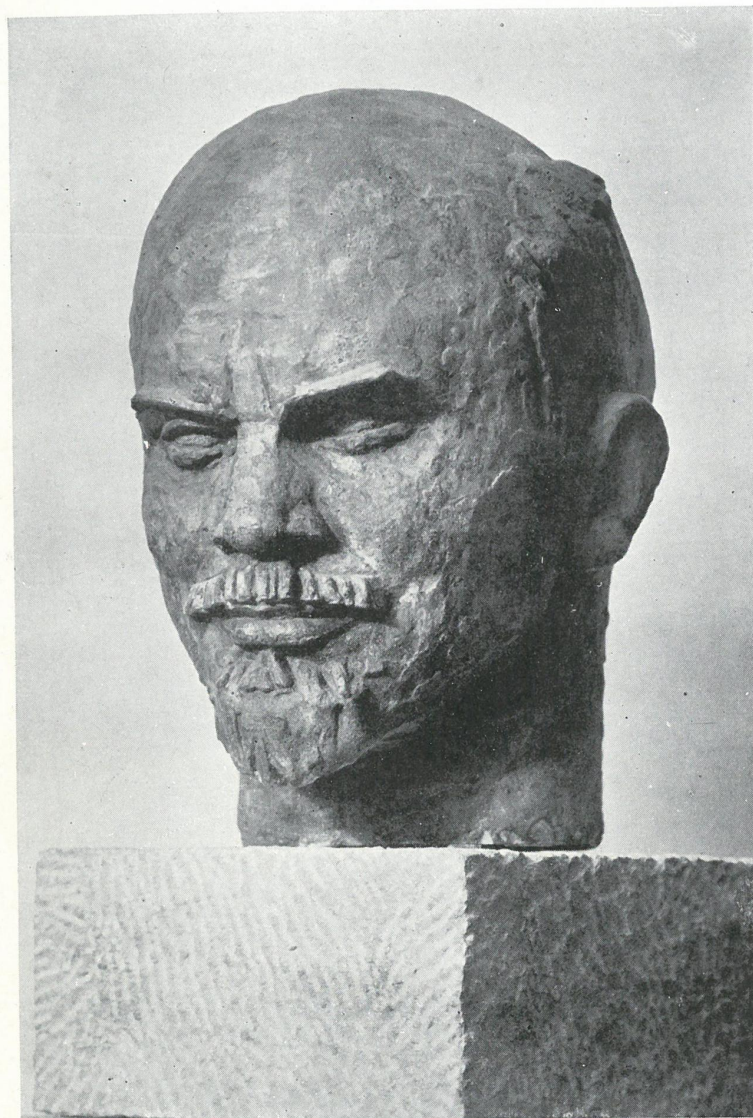
Projekt pomnika *Wyzwolenie* w Olsztynie



Studium do pomnika *Wyzwolenie*



Model pylonu z płaskorzeźbami
do pomnika *Wyzwolenie* w Olsztynie



Głowa Lenina



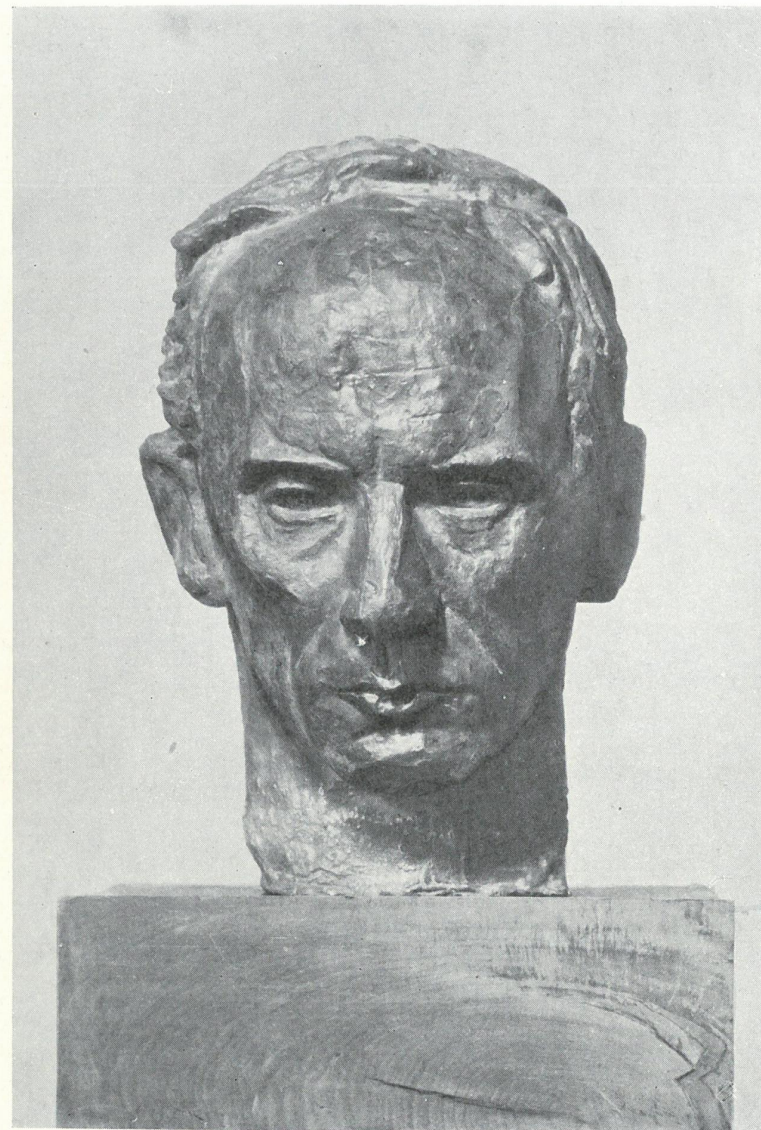
Model pomnika *Młot i sierp* w Krakowie



Maska Słowackiego



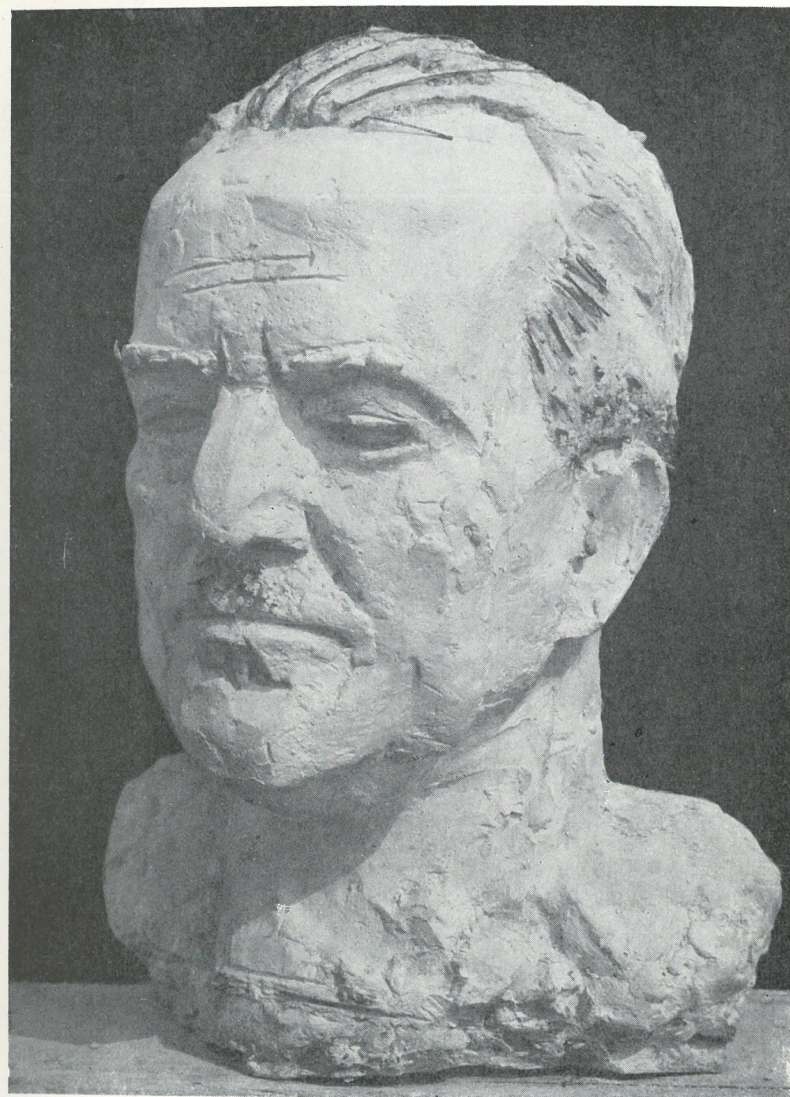
Głowa Hanny Rudzkiej-Cybisowej



Głowa S. Flukowskiego



Głowa Wandy Słodzińskiej



Studium portretowe



Portret młodej kobiety



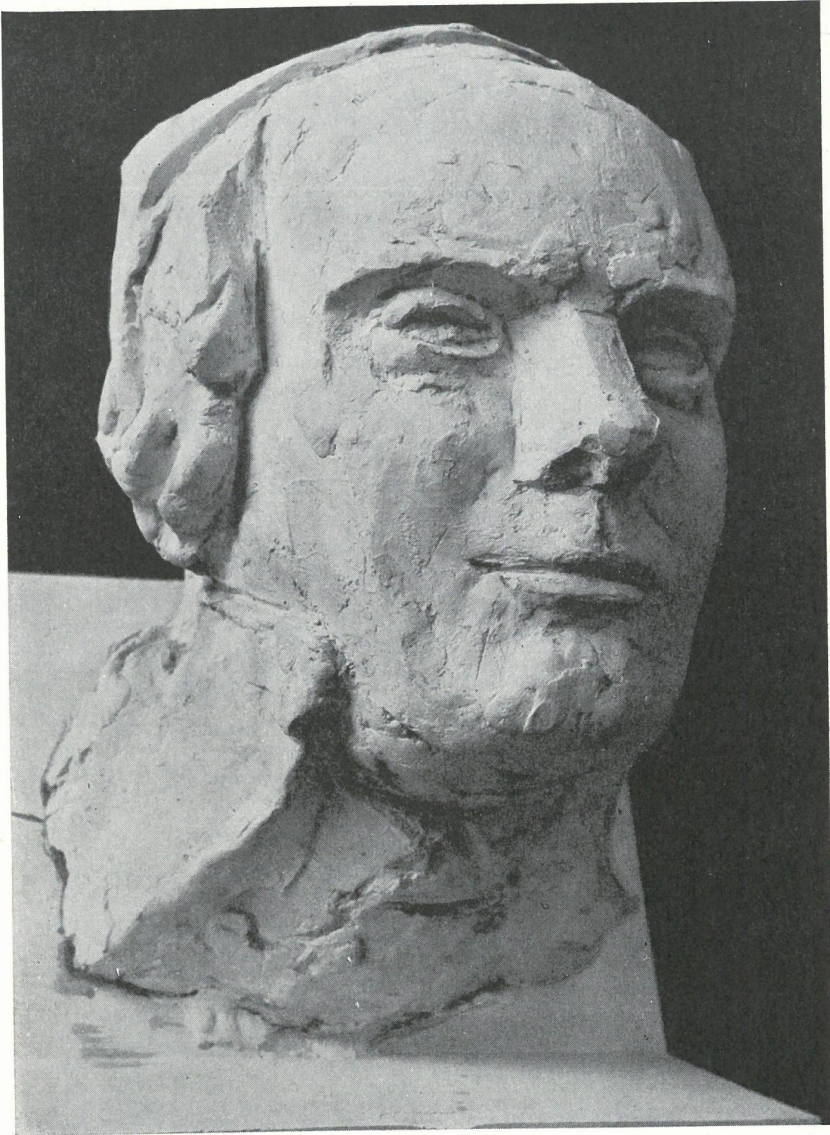
Maria Skłodowska-Curie



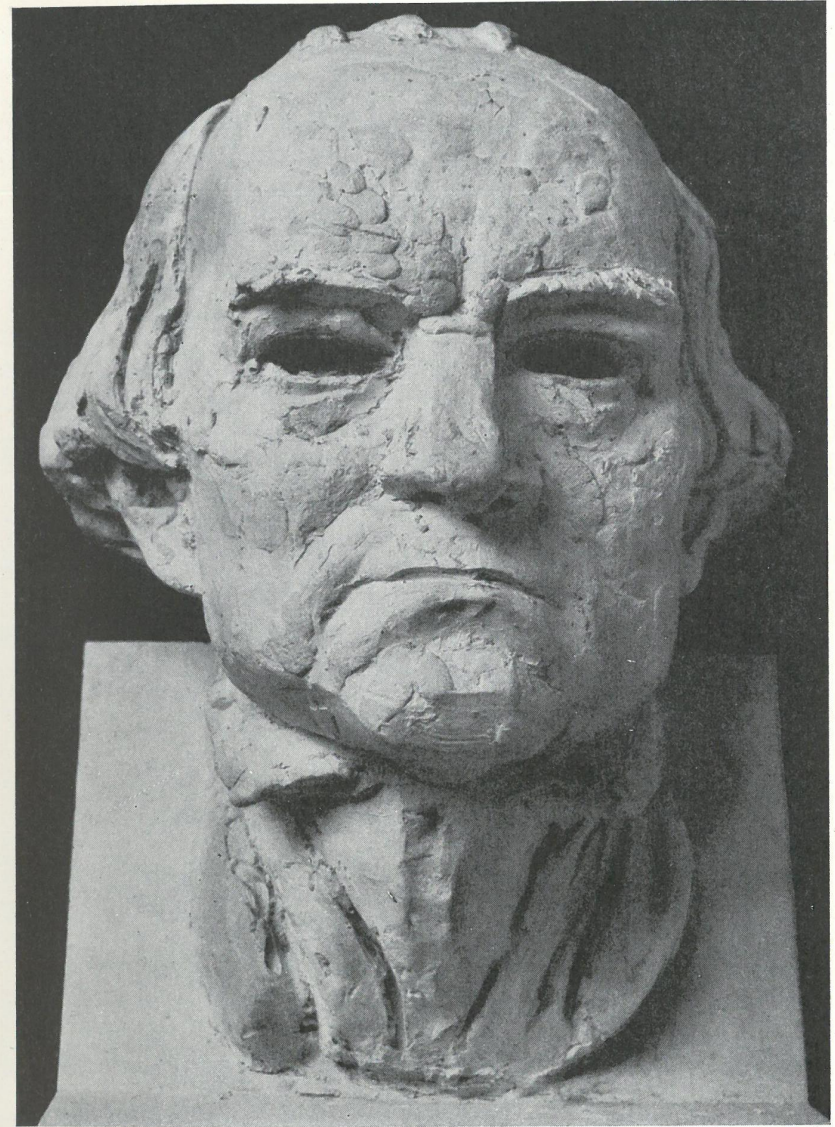
Mikołaj Rej



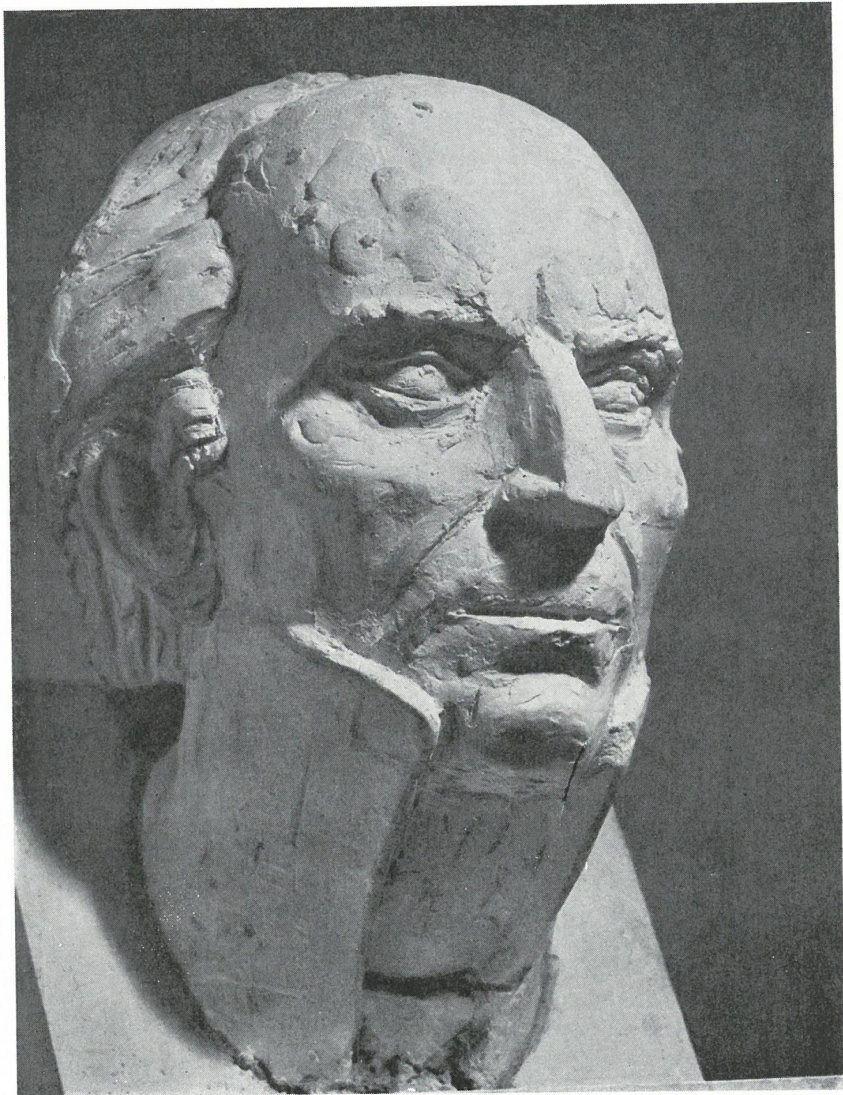
Jan Struś, wielki lekarz polskiego Odrodzenia



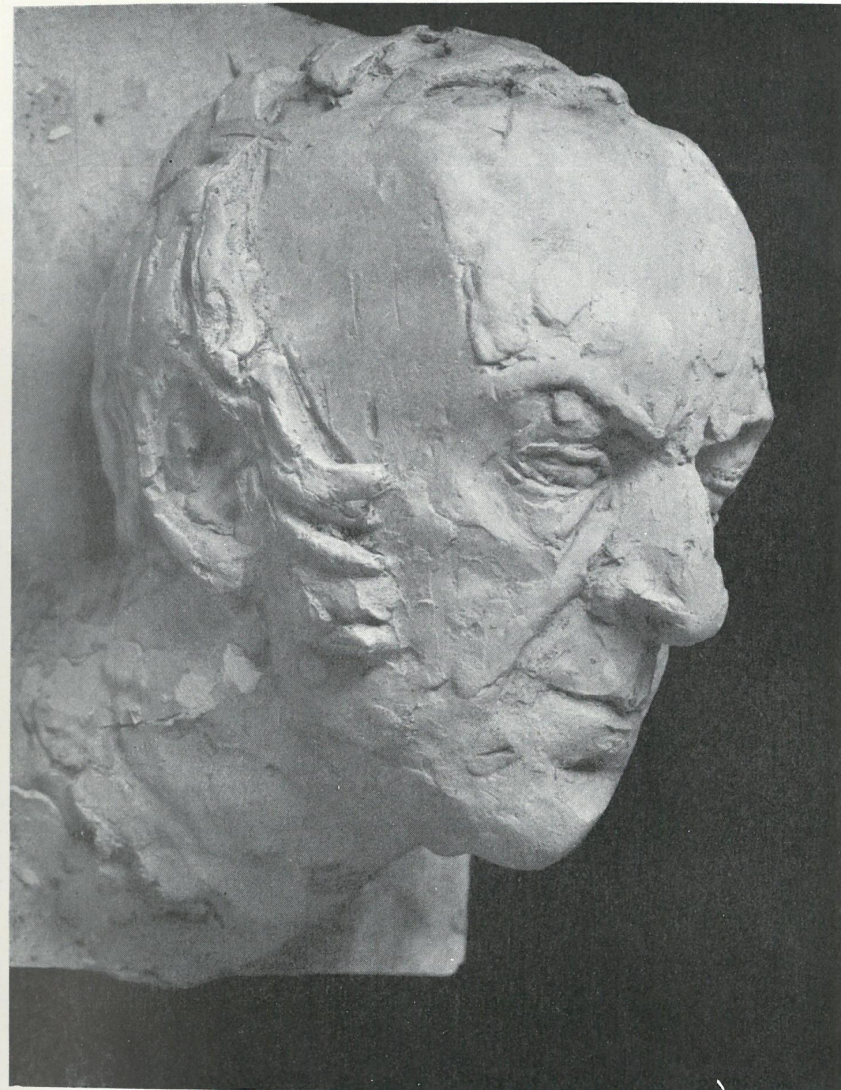
Hugo Kollataj



Jan Sniadecki



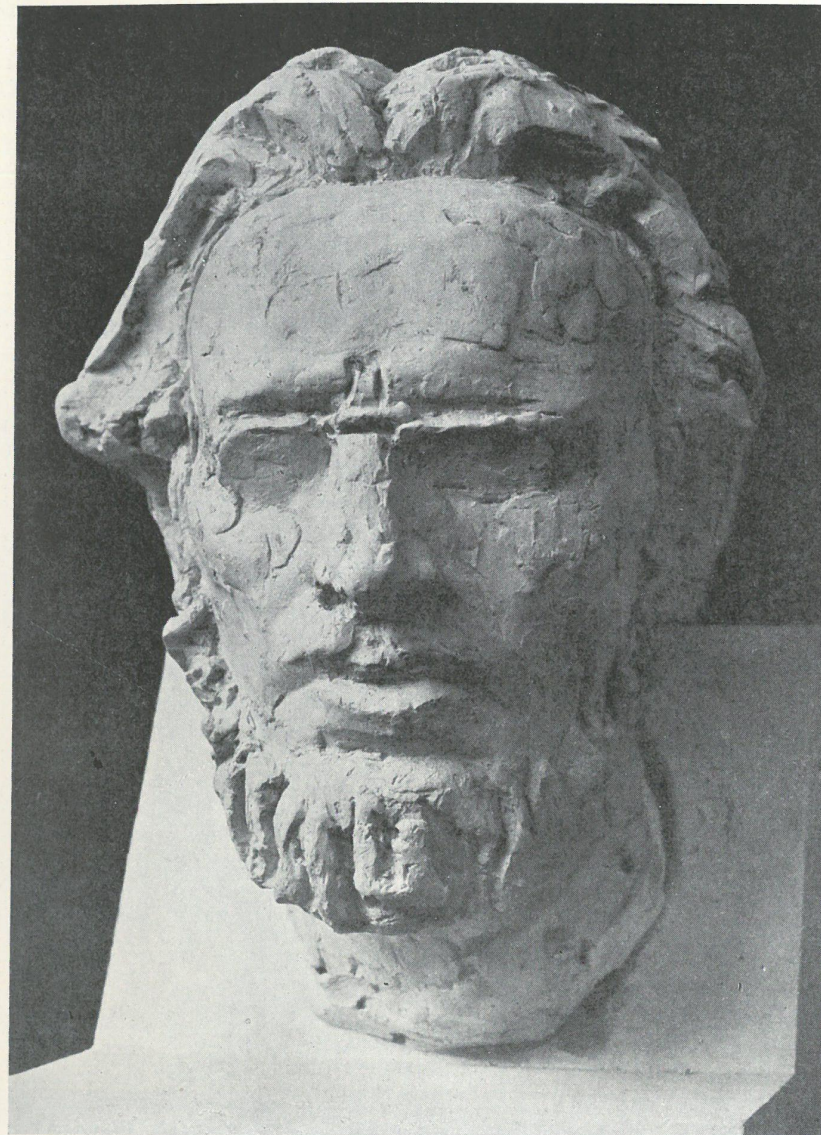
Stanisław Staszic



Stanisław Trembecki



Walery Wróblewski



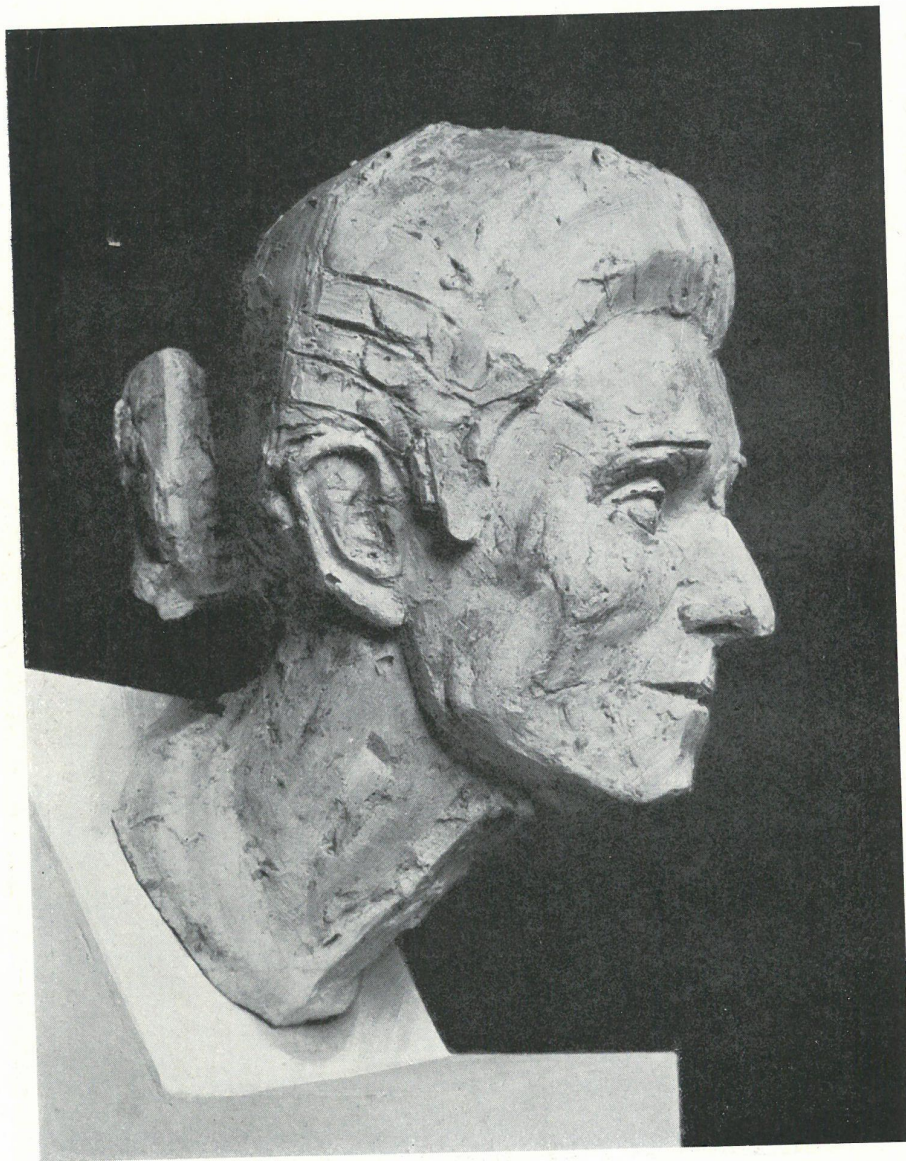
Ludwik Waryński



Feliks Dzierżyński



Karol Świerczewski



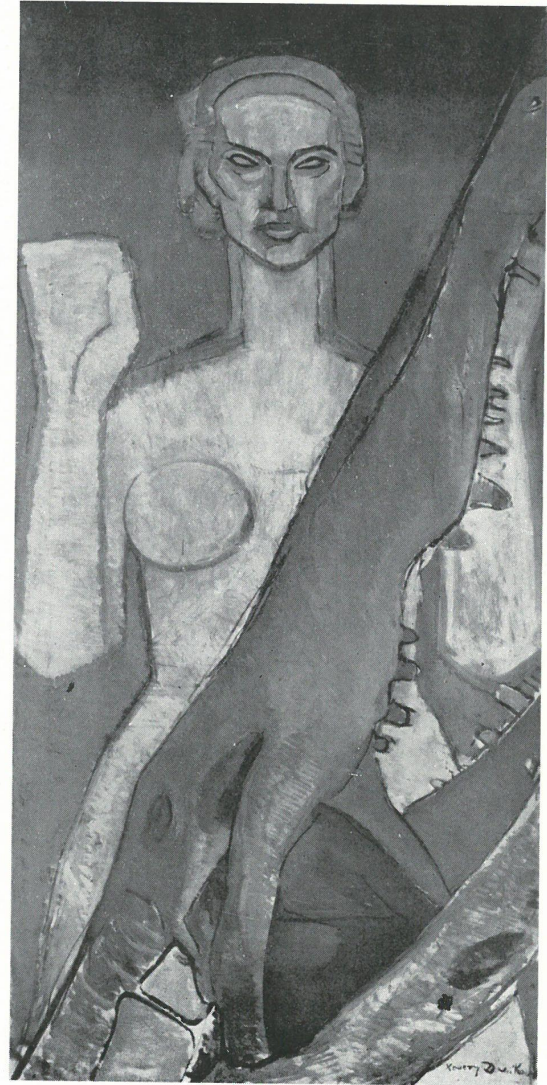
Olga Boznańska



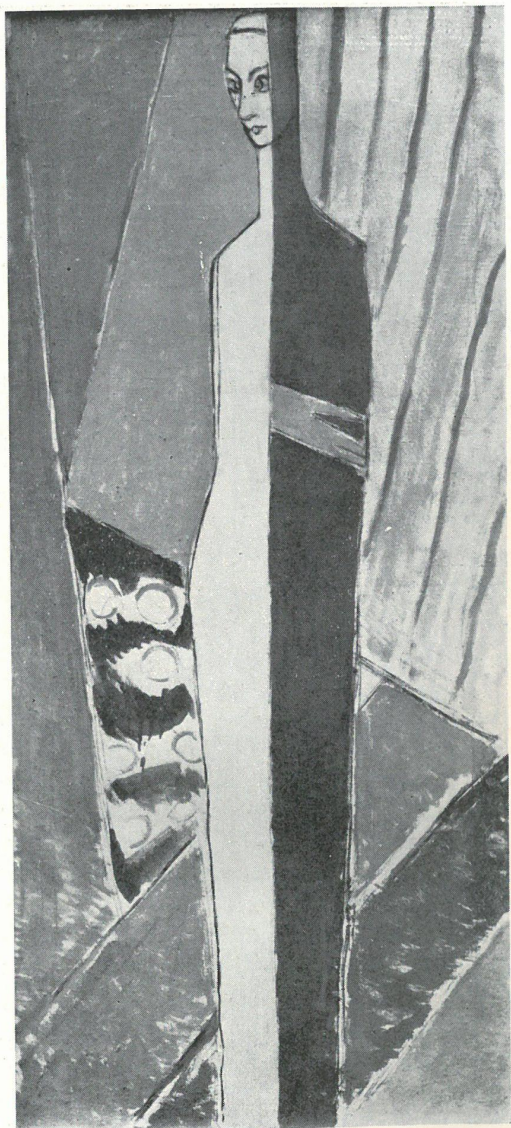
Helena Modrzejewska



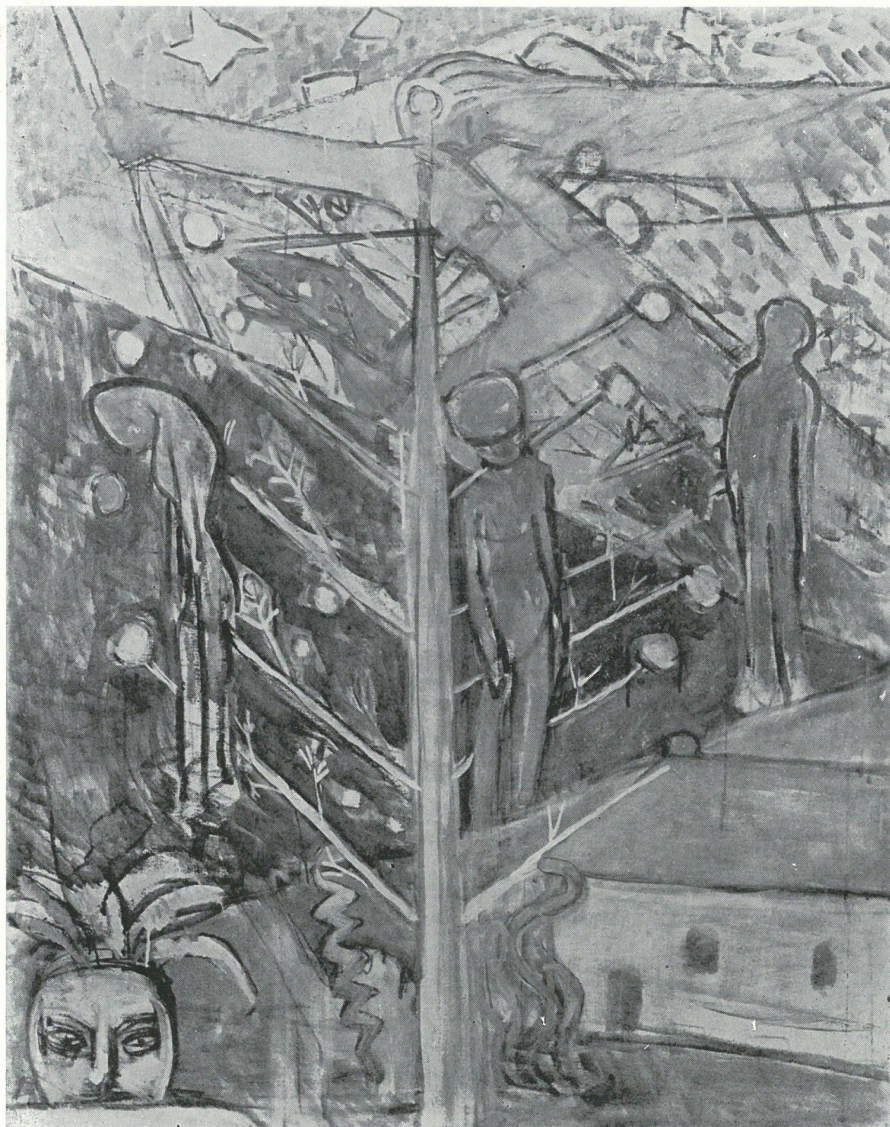
Rybacy



Żywioty mórz



Zjawisko (z cyklu *Oświęcim*)



Boże Narodzenie w Oświęcimiu (z cyklu *Oświęcim*)



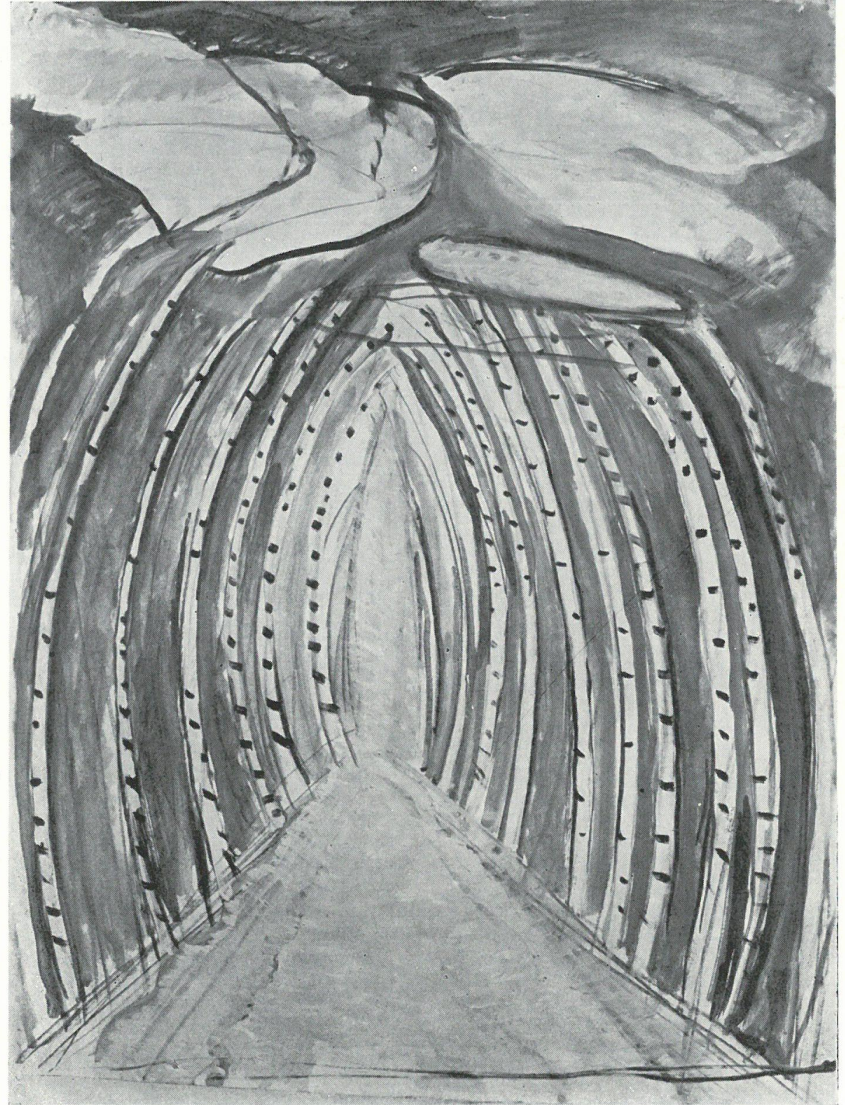
Umierający Amaryllis (z cyklu *Oświęcim*)



Dżungla (z cyklu *Oświęcim*)



Orkiestra – studium (z cyklu *Oświęcim*)



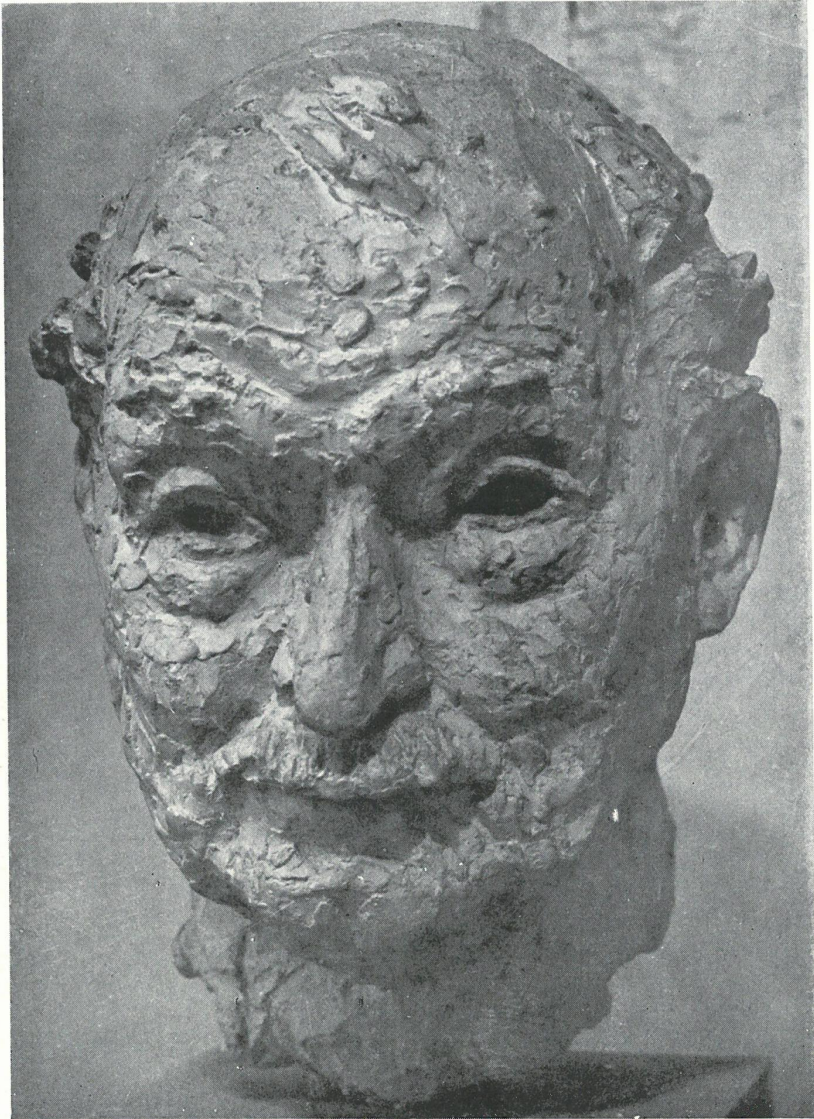
Droga do Olsztyna



Narodzinę życia – studium I (z cyklu *Oświęcim*)



Narodzinę życia – studium II (z cyklu *Oświęcim*)



Alina Siesińska. Portret X. Dunikowskiego



Ryszard Wachowski. Kopernik - studium pomnika



Barbara Zbrożyna. Tuwim

