

# VILMOS ABA-NOVÁK



**MINISTERSTWO  
KULTURY  
I SZTUKI**

**VILMOS ABA-NOVÁK**

**(1894—1941)**

**WYSTAWA MALARSTWA — KWIECIEŃ 1963**

**CENTRALNE BIURO WYSTAW ARTYSTYCZNYCH  
WARSZAWA, „ZACHEŃTA”, PLAC MAŁACHOWSKIEGO 3**

W wymianie kulturalnej między narodami sztuka pełni rolę najbardziej bezpośredniego informatora. Ambasadorem sztuki węgierskiej jest zorganizowana obecnie w Polsce wystawa dzieł Vilmosa Aba-Nováka. Niemym esperantem można by nazwać tę twórczość, przemawiającą do wszystkich ludzi barwami prawdziwego życia. Jakkolwiek pracował w swej węgierskiej ojczyźnie i życie narodu węgierskiego pokazywał w swych obrazach, to jednak sztuka jego ma znaczenie uniwersalne. Umiał bowiem uchwycić to, co jest w życiu najbardziej wyraziste, umiał wnikać w głąb ludzkiej psychiki i dostrzec pogodę zrodzoną z cierpień najodważniejszych i najwierniejszych.

Działalność malarska Aba-Nováka, rozpoczęta w 1920 r., obejmuje zaledwie dwa dziesięciolecia. Przypada na okres panowania hasła *l'art pour l'art*, które głosiło, że temat nie leży w problematyce sztuk plastycznych, że należy go pozostawić literaturze. Aba-Novák nie zgadzał się z tym poglądem, oto jego ówczesna wypowiedź: „Zerwałem z przesądami nowoczesnej estetyki, według której malarstwo to tylko motywy bez tematów. Temat jest, gdyż go przeżywa — ustosunkowuję się do niego i to właśnie muszę przekazywać. Malarstwo dla samego malarstwa mnie nie obchodzi, przecież mam nie tylko oczy, przecież cały jestem człowiekiem”.

Przekonaniom tym dał wyraz swą twórczością. W tym okresie swego rozwoju artystycznego, kiedy wykształcił już własny indywidualny styl narracji plastycznej, stał się we współczesnym malarstwie węgierskim gawędziarzem par excellence nowoczesnym. Zapoznawszy się z tajnikami uroku malarstwa klasycznego i nowoczesnego, zgłębiwszy wszystkie zdobycze nauki o formie i kolorze, opanował doskonale własny warsztat twórczy. Idee swoje pragnął przekazywać na najwyższym poziomie estetycznym, a zarazem w sposób jak najbardziej komunikatywny i sugestywny. Najbliższym jego sercu tematem były sceny z życia ludu, lecz rozpowszechniony wówczas kicz naturalistyczny oraz pseudoludowe, kliwne sztuki teatralne utrudniały realizację jego zamierzeń. Aba-Novák musiał więc stworzyć zupełnie nowy świat, w nowym duchu i klimacie. Musiał przeciwstawić się naiwnym opowiastkom i drobnomieszkańskiemu sentymentalizmowi przebranemu w strój ludowy.

Dramatyczna groteska i wzmożona ekspresja stają się w malarstwie Aba-Nováka artystyczną wykładnią ludzkich uczuć. Psychiczny klimat jego dzieł nie jest jednoznaczny, wywołuje wrażenie zbliżone do tragikomedii. To malarstwo przedstawia dwie twarze Janusa — pogody i smutku — umieszczał je jako symbol życia w wielu swych obrazach, szczególnie o tematyce cyrkowej. Wędrowny komediant do aktor ludu, plebejski pajac żyjący podwójnym życiem: złudny blask oświetlonej areny pokrywa puste i smutne dni spędzane na tułacznych wozach, a wieczorne uśmiechy — zmęczone i rozczarowane twarze. Lecz cyrkowiec nie zdaje sobie sprawy z tragicznych kontrastów swojej doli. Spędzane na niczym, wypełniane grą w karty dni — przeistaczanie się „wieczornej księżniczki” w zniszczoną, starą kobietę — chorowite dzieci i nędzne posiłki wydają mu się normalne. W ciepłe słońca usypiają codzienne zgrzyzoty. Za to myśli artysty dalekie są od takiej bez troski — malowane przez niego postacie noszą piętno ciężkiego losu człowieka.

C cały ten świat, występujący u Aba-Nováka stale w realistycznych scenach z życia ludu, służy twórcy za odbicie jego czasów. Jego dzieła składają się w wielką panoramę, której realistyczna wymowa wywołuje wzruszenia kojarzące się z „Komedią ludzką” Balzaka. W tym przecież okresie, z którego artysta czerpał swe tematy, Węgry były kra-

jem rolniczym — a robotnicy rolni, biedota, to właśnie ludzie Aba-Nováka. Widzimy ich w dni świąteczne, na jarmarkach czy winobraniach: piją, jedzą, śpiewają... lecz widzimy także, jak podczas tych „uczty” porane zmarszczkami twarze nie spodzianie popadają w zadumę. Malarz obserwuje narastanie i spadek radosnego nastroju, chwytając moment gdy człowiek milknie, gdy brakuje mu słów, bo troski zatrąły jego wino. Widzi sprawne, energiczne ruchy człowieka przy pracy — lecz widzi też jak apatycznie zabiera się w przerwie do obiadu, dostrzega nawet, jak jest wygłodniały. Wie, że tylko poprzez kontrasty zdoła ostro przedstawić i przykuć uwagę do niefałszowanej rzeczywistości — przypomina w tym wielkiego malarza-filozofa innego wieku i innego narodu — Piotra Brueghla. Dynamikę swych treści wydobywa Aba-Novák żywym dialogiem formy i koloru. Tępy i barwy uzupełniające się wzajemnie w spokojnej kolorystycznej gamie nie odpowiadały jego twórczej idei. Olej był mu za miękki i za tłusty dla uzyskania ostrości w oddawaniu mimiki i gestykulacji. Z głębi duszy ludzkiej wydobywał wewnętrzne walki i niepokoje i starał się je wyrazić jasną i zrozumiałą formą plastyczną. Kolor nie był dla niego celem samym w sobie, nie oślepił nas też blaskiem swych tęczy. Malując na drzewie używał żywych, matowych barw tempery, śmiało zrywając z wszystkimi ówczesnymi kanonami. W jego instrumentacji tony brzmią jak muzyka nowoczesna, której akordy wywierają nowe, dotąd nieznanne wrażenia. Analiza twórczości Aba-Nováka wykazuje, że swą malarską działalność rozpoczynał jako wytrawny klasyk i dopiero w późniejszym okresie mistrzowsko stosował zdobyte konstruktywiczne formy i kolorów Cézanne'a oraz postimpresjonistycznego pleneru. Już przez samą swą interpretację tych kierunków zasługiwałby na miano wielkiej indywidualności malarskiej. Swoisty charakter jego twórczej idei pozwolił mu wykształcić własny, całkowicie nowy i indywidualny język malarski. Zawsze dążył do zachowania własnej indywidualności, nie uczył się u nikogo, jako samouk chodził własnymi drogami, z Akademii wziął jedynie podstawowe umiejętności rysunku.

Kształtowanie się malarskiego stylu Aba-Nováka cechuje zadziwiająca konsekwencja. Przejawia się ona także w treściach, jakimi przeżyta jest jego twórczość, aż po trzy ostatnie z czołowych jego prac, w których zabrzmiały najpiękniejsze akordy tej głębokiej sztuki. Już ciężko chory artysta, po raz ostatni i ze wzruszającą tęsknotą za życiem wraca wyobraźnią do swych ulubionych postaci i tematów. Jarmark... cyrk... malarz masek. Pewnie przecucie bliskiej śmierci zrodziło tę wielką żarliwość, z jaką namalował świąteczną orgię w ostatnim swym dziele „Jarmark”. Z przecuciem „Ostatniej gry” żegna się ze swymi komediantami, których przedstawia przy partii kart. Mężczyzna o nieubłaganym wyrazie twarzy i szyderczym uśmiechu trzyma w ręku wygrywający czerwony atut, czarna karta natomiast dostała się partnerowi, którego poznajemy po zmęczeniu i szarej jak popiół błości: to komediant, co zawsze przegrywa. „Malarz masek” — to sam artysta. On zna i prawdziwą i przybraną twarz człowieka, umie pod uśmiechem znaleźć ślady łez, ale nawet w tragedii odkrywa brząsk nadziei. Ciepłe, ludzkie uczucie towarzyszy mu do ostatnich chwil życia.

Zatrzymajmy się na jeszcze jednym z arcydzieł Aba-Nováka, monumentalnym fresku o tematyce biblijnej pt. „Przeklęci”. Wizja grozy, wizja strachu prowadzącego do obłędu. W tym obrazie artysta posuwa się do przedstawienia szczytu ludzkich cierpień, a wielka ekspresja uczuć czyni zeń pioniera nowoczesnego sakralnego malarstwa węgierskiego.

Środki wyrazu Aba-Nováka, jego humanizm i twórczy temperament domagały się obrazów o dużych powierzchniach. Indywidualność i fantazja artysty błyszcza pełnym blaskiem w 12 monumentalnych paneaux, które namalował w ostatnich pięciu latach życia. W pracach tych ciężka dola węgierskich chłopów pulsuje wspólnym rytmem z życiem wszystkich ludów. Za paneau poświęcone historycznym stosunkom węgiersko-francuskim otrzymał na światowej wystawie w Paryżu w 1937 r. Grand Prix.

Wielka siła wymowy, zawarta w twórczości Aba-Nováka sprawia, że odbiorca nawiązuje z nią natychmiastowy, bezpośredni kontakt — taki sam, jaki nawiązują ze sobą życiwi ludzie przy pierwszym podaniu ręki.

B. Magdolna Supka

## NOTA BIOGRAFICZNA

### VILMOS ABA-NOVAK

ur. 1894 w Budapeszcie

- 1912 Początek studiów w Wyższej Szkole Sztuk Pięknych
- 1914—1918 Pobyt na froncie  
1918 Dyplom profesora rysunku
- 1918—1919 Asystent przy Katedrze Rysunku na Politechnice w Budapeszcie
- 1921—1922 Dalsze studia w Wyższej Szkole Sztuk Pięknych pod kierunkiem prof. Viktora Olgyay
- 1922 Pierwsza wystawa prac graficznych
- 1923 Przyjęty do Stowarzyszenia Grafików Węgierskich
- 1924 Pierwsza wystawa malarstwa w Muzeum Ernst
- 1926 Nagroda Stowarzyszenia Pál Szinyei-Merse
- 1927 Indywidualna wystawa zbiorowa w Muzeum Ernst. Przyjęty do Nowego Stowarzyszenia Artystów (KUD)
- 1928 Grand Prix Stowarzyszenia Pál Szinyei-Merse i przyjęcie do Stowarzyszenia  
Począwszy od tego roku stały udział w Biennale w Wenecji
- 1929 Stypendium, wyjazd do Rzymu
- 1931 Indywidualna wystawa zbiorowa w Muzeum Ernst  
Udział w Międzynarodowej Wystawie zorganizowanej przez Instytut Carnegie w Pittsburghu
- 1931—1933 Wystawy indywidualne w Mediolanie, Genewie, Trieście, Bergamo  
Freski w Baptysterium św. Demetriusza w Szeged
- 1932 Pierwsza nagroda miasta Budapesztu za obraz „Powódź”  
Złoty Medal na Wystawie Sztuki Religijnej w Padwie za szkic fresku zdobiącego wieżę kościoła św. Demetriusza w Szeged i obraz do ołtarza św. Elżbiety
- 1933 Freski w kościele w Jászszentandrás
- 1934 Wystawa indywidualna w Londynie w Galerii Knoedler
- 1935 Wystawa retrospektywna w Nowym Jorku w Galerii Silhermann  
Wystawa indywidualna w Instytucie Carnegie w Pittsburghu
- 1936 Freski bramy miejskiej w Szeged
- 1936 Panneau na Triennale w Mediolanie przedstawiające pracę w przemyśle i rolnictwie na Węgrzech  
Wystawa obrazów przedstawiających sceny z życia ludu w Galerii Fränkel

Medal Vindobona na Wystawie Sztuki Węgierskiej w Wiedniu, Złoty Medal na Wystawie Narodowej w Budapeszcie  
Nagroda (F. Blayer Prize) na Wystawie Sztuki Nowoczesnej w Chicago

1937 Grand Prix na Międzynarodowej Wystawie Sztuki w Paryżu za panneau dekoracyjne

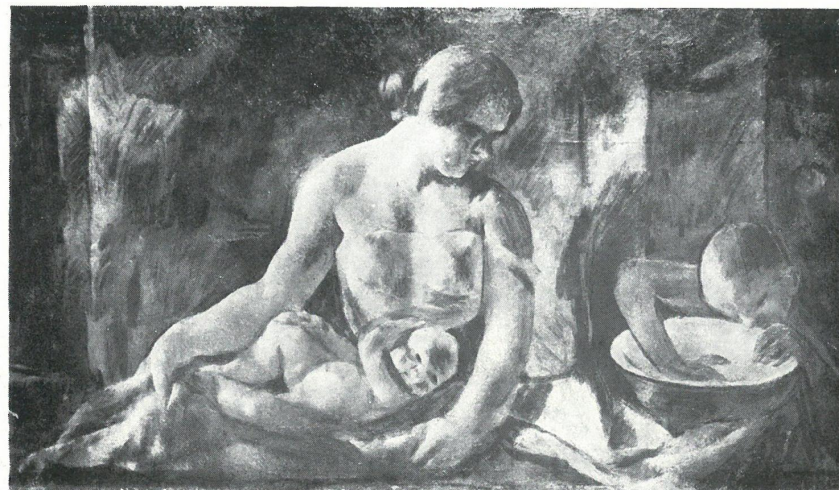
1938 Plafon prezbiterium kościoła parafialnego Városmajor w Budapeszcie

1938—1939 Nagroda św. Stefana za freski w Mauzoleum św. Stefana  
Freski zdobiące Pomnik Tysiąclecia Węgier w Pannonhalma

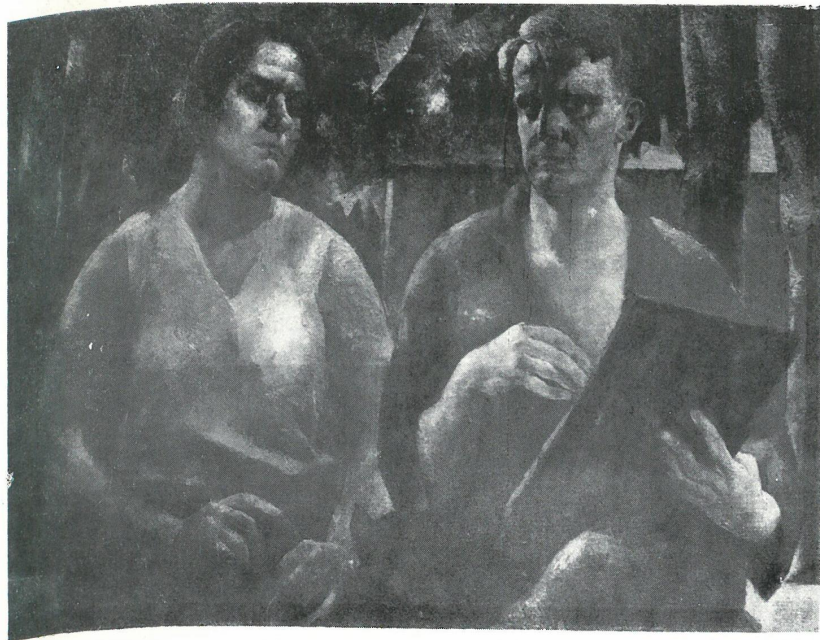
1927—1937 Prowadzi prywatną szkołę malarstwa

1938—1941 Profesor Wyższej Szkoły Sztuk Pięknych  
Umiera w 1941 r.

Prace w zbiorach muzealnych i kolekcjach prywatnych: Narodowa Galeria Węgierska w Budapeszcie; Muzea Miejskie w Szolnok, Szeged, Székesfehérvár, Keszthely; Albertinum w Wiedniu; British Museum w Londynie; Muzeum w Edynburgu; Galeria Sztuki Nowoczesnej w Rzymie; Galeria Nowoczesna w Mediolanie; Muzeo del Campidoglio w Rzymie; Museo Civico w Trieście; Modern Museum w Nowym Jorku; Muzeum Państwowe w Tallinie; Muzeum Sztuki Nowoczesnej w Rydze; Muzeum w Zürichu; Muzeum Narodowe w Warszawie; Zbiory Rothschilda w Londynie i kilka dużych kolekcji prywatnych w Chicago, Helsinkach i Nowym Jorku.



ARTYSTA Z ZONA, 1925



GIOVANNI GNIEWA SIĘ, 1929



AUTOPIKRECI W KAPELUSZU, 1930







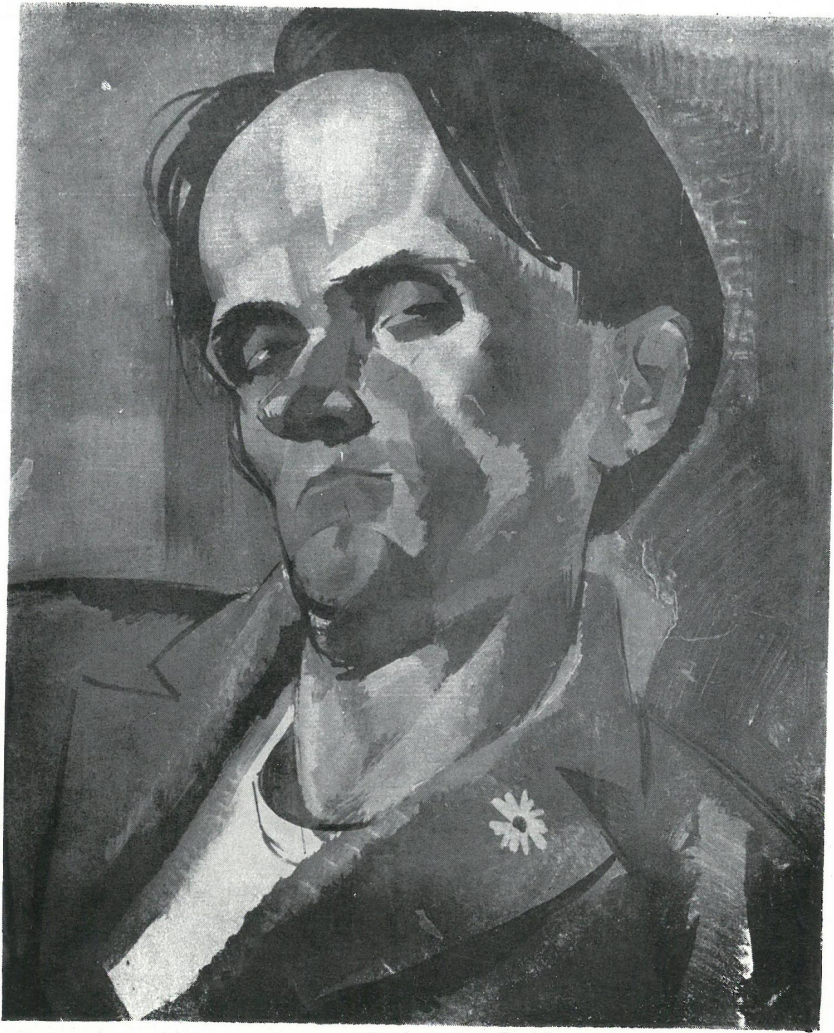
NIEWIDOMI MUZYKANCY, 1932



TARG W DEBRECZYNI, ok. 1933



ROBOTNICZY ZIEMNI, ok. 1932



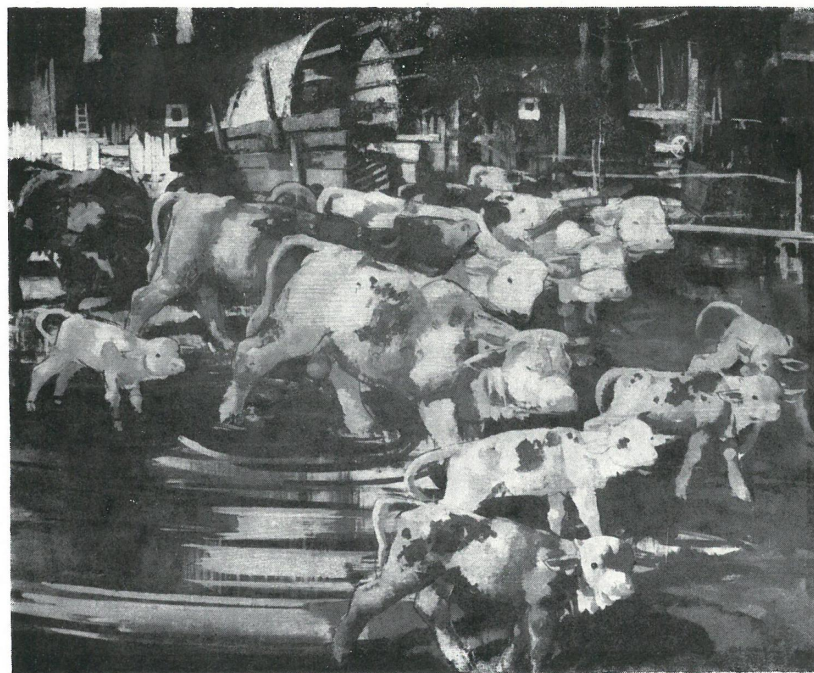
PORTRET IMRE CZUMPFYA, 1933



WOZY CYRKOWE, ok. 1931

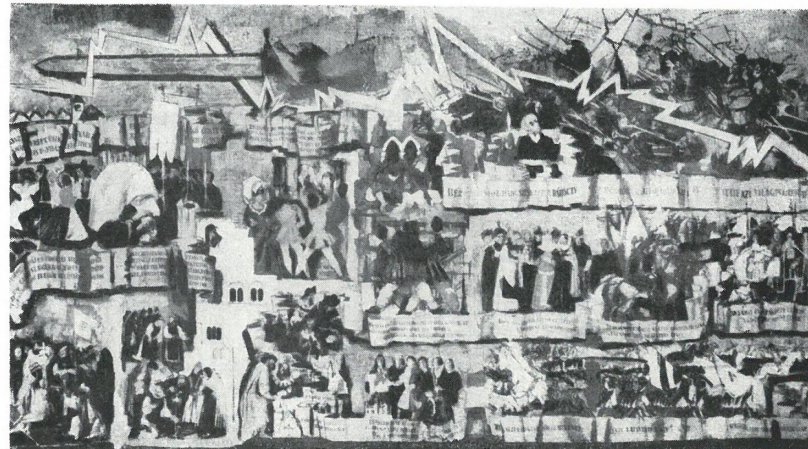


KROWY, 1936



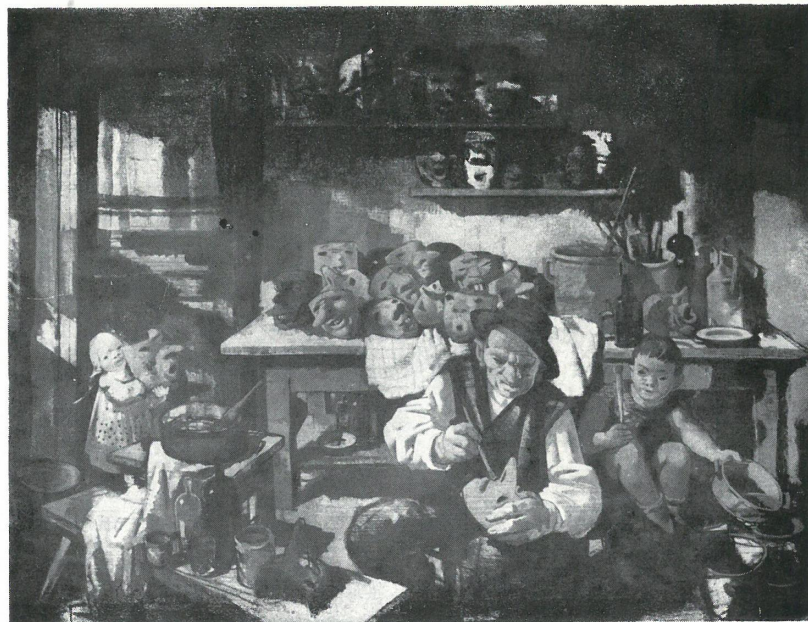


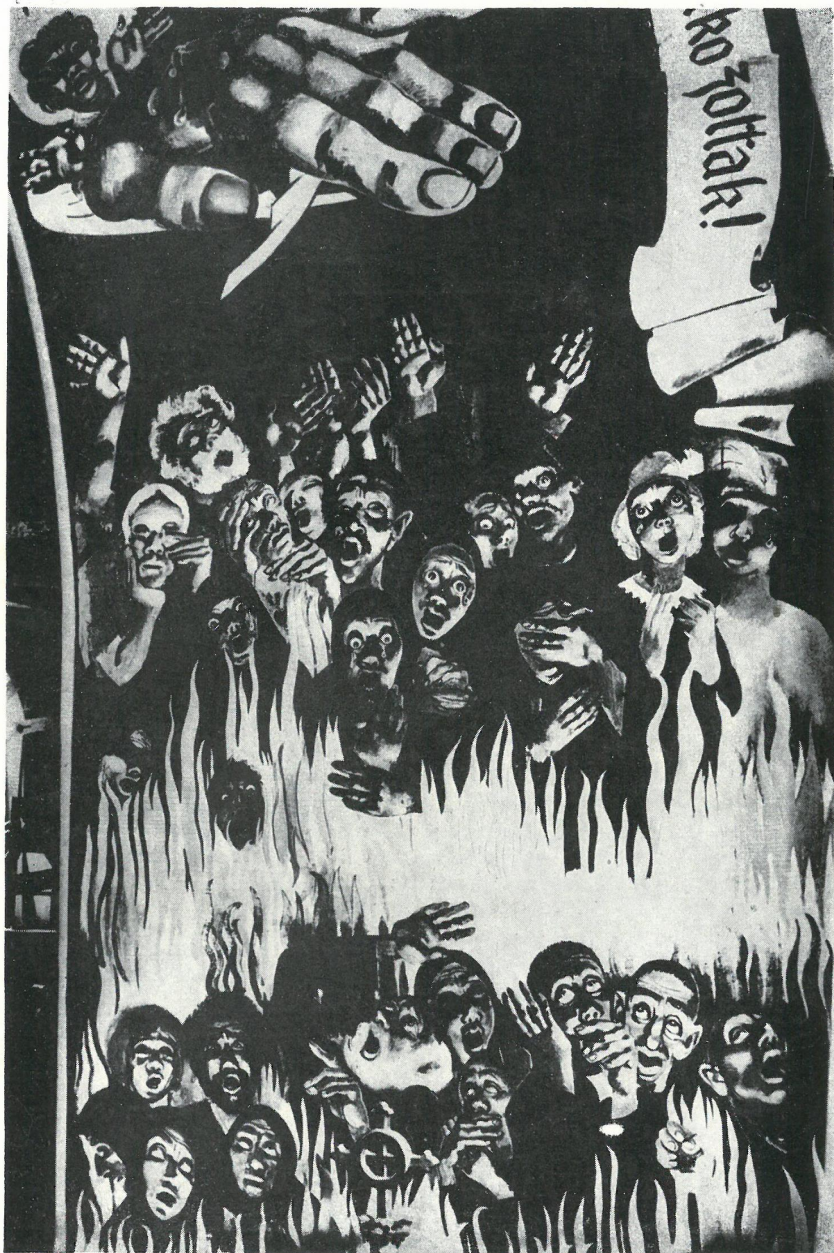
JARMARCZNA GOSPODA, 1939



HISTORYCZNE KONTAKTY FRANCUSKO-WĘGIERSKIE, 1937

MALARZ MASEK, 1941





## SPIS PRAC

1. Autoportret w berecie  
olej płótno,  
wł. prywatna, Budapeszt
2. Akt siedzący  
olej płótno, 89 × 111  
wł. prywatna, Bratysława
3. Portret dr Jánosa Kovácsa, 1921  
olej płótno, 95 × 65  
wł. prywatna, Budapeszt
4. Kąpiel, ok. 1924  
olej płótno, 89 × 160  
wł. prywatna, Budapeszt
5. Portret Józsefa Hanáka, 1922  
olej płótno, 95 × 75  
wł. prywatna, Budapeszt
6. Golgota, ok. 1922  
olej płótno, 75 × 100  
wł. prywatna, Budapeszt
7. Komáromtarján, 1922  
olej płótno, 60 × 90  
wł. prywatna, Budapeszt
8. Znoszenie drzewa, 1921  
olej płótno, 89 × 109  
wł. Węgierskiej Galerii Narodowej
9. Zbiór jabłek, 1924  
olej płótno, 62 × 82  
wł. prywatna, Füzfő
10. Myjąca się Etelka, ok. 1924  
olej płótno,  
wł. prywatna, Budapeszt
11. Artysta z żoną, 1925  
olej płótno, 88 × 121  
wł. Węgierskiej Galerii Narodowej
12. Czesząca się, 1925  
olej płótno, 100 × 120  
wł. prywatna, Igal
13. Św. Franciszek, 1924  
olej płótno, 122 × 54,5  
wł. Węgierskiej Galerii Narodowej
14. Światło, 1924—1925  
olej płótno, 192 × 116  
wł. prywatna, Budapeszt
15. Taniec rumuński, 1925  
olej płótno, 67,5 × 93  
wł. prywatna, Gyula
16. Autoportret z dzbanem,  
olej płótno, 70 × 58,5  
wł. prywatna, Bratysława

17. Cegelnia w Óbudzie, ok. 1926  
olej płótno, 90 × 100  
wł. prywatna, Gyula
18. Robotnicy ziemni, 1927  
olej płótno, 80,5 × 77  
wł. prywatna, Budapeszt
19. Zuraw, 1927  
olej płótno, 60 × 60  
wł. prywatna, Budapeszt
20. Fragment wsi, 1927  
olej płótno, 90 × 100  
wł. prywatna, Budapeszt
21. Kopalnia, ok. 1927  
olej płótno, 139 × 98  
wł. prywatna, Bratysława
22. Szlifiery, 1929  
olej płótno, 134 × 93,5  
wł. Muzeum w Székesfehérvár
23. Grający na okarynie, 1929  
olej płótno, 96 × 84  
wł. prywatna, Gyula
24. Giovanni gniewa się, 1929  
olej płótno, 127 × 88  
wł. prywatna, Gyula
25. Uliczni muzykanci, 1929  
olej płótno, 186 × 118  
wł. Węgierskiej Galerii Narodowej
26. Pijący, 1929  
olej płótno, 100 × 107  
wł. prywatna, Gyula
27. Bettola, 1929  
olej płótno, 89 × 70  
wł. prywatna, Gyula
28. Cefalu, 1930  
tempera na drzewie, 100 × 130  
wł. prywatna, Budapeszt
29. Stare miasto sycylijskie, 1930  
tempera na drzewie, 98 × 102  
wł. Węgierskiej Galerii Narodowej
30. Włoskie miasto nad morzem, 1930  
tempera na drzewie, 50 × 60  
wł. Węgierskiej Galerii Narodowej
31. Miasto w górach włoskich, 1930  
tempera na drzewie, 70 × 50  
wł. prywatna, Budapeszt
32. Autoportret w kapeluszu, 1930  
tempera na drzewie, 40 × 41,6  
depozyt Węgierskiej Galerii Narodowej
33. Laura (kobieta w niebieskim kapeluszu), 1930  
tempera na drzewie, 100 × 63  
wł. prywatna, Budapeszt
34. Taniec rumuński, 1930  
tempera na drzewie, 79,5 × 100  
wł. prywatna, Budapeszt
35. Niewidomi muzykanci, 1932  
tempera na drzewie, 80 × 112  
wł. prywatna, Budapeszt
36. Nauczyciel wiejski, 1931  
tempera na drzewie, 83,5 × 60,5  
wł. Węgierskiej Galerii Narodowej
37. Pielgrzymi, 1931  
tempera na drzewie, 90 × 110  
wł. Węgierskiej Galerii Narodowej
38. Na promie, ok. 1932  
tempera na drzewie, 48,5 × 59  
wł. prywatna, Budapeszt
39. Rybacy nad Cisą, ok. 1933  
tempera na drzewie, 105 × 125  
wł. prywatna, Budapeszt
40. Nad Cisą, ok. 1933  
tempera na drzewie, 60 × 70  
wł. prywatna, Pécs
41. Odwiedziny, ok. 1933  
tempera na drzewie, 51 × 63  
wł. prywatna, Szeged
42. Na jarmarku, ok. 1932  
tempera na drzewie, 50 × 60  
wł. prywatna, Szeged
43. W niedzielne popołudnie, ok. 1933  
tempera na drzewie, 48 × 58  
wł. prywatna, Szeged
44. Chłopi przy obiedzie, ok. 1933  
tempera na drzewie, 40 × 35  
wł. prywatna, Budapeszt
45. Zabawa chłopska, ok. 1933  
tempera na drzewie, 50 × 60  
wł. prywatna, Budapeszt
46. Chłopi pijący wino, ok. 1933  
tempera na drzewie, 22 × 18  
wł. Muzeum w Keszthely
47. Bawiący się chłopcy, ok. 1933  
tempera na drzewie, 24 × 18,5  
wł. Muzeum w Keszthely
48. Zaduma, ok. 1932  
tempera na drzewie, 34 × 27  
wł. prywatna, Budapeszt
49. Jarmark o świcie, ok. 1934  
tempera na drzewie, 99 × 195  
wł. Muzeum w Szolnok
50. Krowy, ok. 1933  
tempera na drzewie, 60 × 97  
wł. prywatna, Budapeszt
51. Wieś, ok. 1933  
tempera na drzewie, 80 × 100  
wł. prywatna, Budapeszt
52. Włoska na zboczach góry, ok. 1935  
tempera na drzewie, 120 × 180  
wł. prywatna, Budapeszt

53. Targ w Debreczynie, ok. 1933  
tempera na drzewie, 100 × 200  
wł. prywatna, Igal
54. Robotnicy ziemni, ok. 1932  
tempera na drzewie, 68 × 88  
wł. Węgierskiego Ministerstwa Spraw Zagranicznych
55. Jarmarczna gospoda I, ok. 1934  
tempera na drzewie, 50 × 60  
wł. prywatna, Budapeszt
56. Targ na bydło, ok. 1933  
tempera na drzewie, 90 × 120  
wł. prywatna, Budapeszt
57. Targ, ok. 1932  
wł. prywatna, Budapeszt  
tempera na drzewie, 34 × 27
58. Procesja w Felsőbánya, ok. 1933  
tempera na drzewie, 147 × 125  
wł. prywatna, Budapeszt
59. Jarmarczna gospoda w Szolnok, ok. 1934  
tempera na drzewie, 60,5 × 60  
wł. Węgierskiej Galerii Narodowej
60. Przy obiedzie, ok. 1932  
tempera na drzewie, 60 × 44,5  
wł. prywatna, Gyula
61. Portret Imre Czumpfa, 1933  
tempera na drzewie, 60 × 50  
wł. prywatna, Gyula
62. Zona artysty z córką, 1935  
tempera na drzewie, 103 × 87  
wł. prywatna, Budapeszt
63. Red's Band, ok. 1930  
tempera na drzewie, 69 × 57  
wł. prywatna, Kiskunmajsa
64. Wesole miasteczko, ok. 1932  
tempera na drzewie, 128 × 125  
wł. prywatna, Igal
65. Sztukmistrze, ok. 1931  
tempera na drzewie, 50 × 60  
wł. prywatna, Kiskunmajsa
66. Cyrk „Gazdag”, ok. 1935  
tempera na drzewie, 74 × 100  
wł. Węgierskiej Galerii Narodowej
67. Wozy cyrkowe, ok. 1931  
tempera na drzewie, 60 × 80  
wł. prywatna, Budapeszt
68. Konferansjerzy, ok. 1932  
tempera na drzewie, 50,5 × 59  
wł. Węgierskiej Galerii Narodowej
69. Przed występem, ok. 1933  
tempera na drzewie, 42 × 60  
wł. prywatna, Szeged
70. Rodzina chłopska, 1936  
tempera na drzewie, 67 × 38  
wł. prywatna, Budapeszt
71. Krowy, 1936  
tempera na drzewie, 80 × 100  
wł. Węgierskiej Galerii Narodowej
72. Wioska seklerska, 1936  
tempera na drzewie, 80 × 100  
wł. prywatna, Budapeszt
73. Chmury przed burzą nad Zsögödem, 1935  
tempera na drzewie, 57 × 71  
wł. prywatna, Budapeszt
74. W drodze do domu I, 1936  
tempera na drzewie, 50 × 66  
wł. prywatna, Budapeszt
75. W drodze do domu II, 1938  
tempera na drzewie, 105 × 133  
wł. prywatna, Budapeszt
76. Portret Józsefa Berda, ok. 1936  
tempera na drzewie, 89 × 70  
wł. prywatna, Gyula
77. Wyroby garncarskie na targu, 1938  
tempera na drzewie, 123 × 185  
wł. Węgierskiej Galerii Narodowej
78. Dzbany na targu, 1934  
tempera na drzewie, 95 × 140  
wł. Węgierskiej Galerii Narodowej
79. Namiot duttyánski, 1939  
tempera na drzewie, 50 × 65,8  
wł. Węgierskiej Galerii Narodowej
80. Jarmarczna gospoda II, 1939  
tempera na drzewie, 118 × 180  
wł. prywatna, Budapeszt
81. Jarmarczna gospoda III, 1939  
tempera na drzewie, 80 × 105  
wł. prywatna, Kiskunmajsa
82. Komedianci, 1941  
tempera na drzewie, 120 × 130  
wł. prywatna, Budapeszt
83. Malarz masek, 1941  
tempera na drzewie, 70 × 90  
wł. prywatna, Kiskunmajsa
84. Golgota (szkic), 1940  
tempera na drzewie, 97 × 119  
wł. prywatna, Budapeszt
85. Zaprząg wołów, 1935  
tempera na drzewie  
wł. prywatna, Budapeszt
86. Głowy apostołów, 1933  
tempera na drzewie  
wł. prywatna, Budapeszt
87. Sw. Elżbieta (tryptyk), 1931  
tempera na drzewie, 125 × 119  
wł. Węgierskiej Galerii Narodowej
88. Głowy apostołów, 1933  
Jászszentandrás — kościół rzymsko-kat.  
szkice do 13 fresków  
tempera na drzewie, 18 × 19  
wł. prywatna, Budapeszt



89. **Przekleci (szkic), 1933**  
Jászszentandrás — kościół rzymsko-kat.  
rysunek węgłem, 355 × 257  
wł. prywatna, Budapeszt
90. **Chrzest pogan, 1931**  
szkice do fresków — kaplica Demeter w Szeged  
tempera na drzewie, 140 × 100  
wł. prywatna, Budapeszt
91. **Szkice do fresku, 1936**  
Mauzoleum św. Stefana w Székesfehérvár  
tempera na drzewie, 145 × 110  
wł. prywatna, Budapeszt
92. **Historyczne kontakty francusko-węgierskie, 1937**  
szkic panneau na Światowej Wystawie w Paryżu  
tempera na drzewie, 100 × 180  
wł. prywatna, Budapeszt
93. **Historyczne kontakty francusko-węgierskie, 1937**  
szkic panneau na Światowej Wystawie w Paryżu  
tempera na drzewie, 100 × 180  
wł. prywatna, Budapeszt
94. **Skic malowidła na plafonie, 1938**  
Budapeszt-Városmajor — kościół rzymsko-kat.  
tempera na drzewie, 74 × 176  
wł. prywatna, Budapeszt
95. **Mojżesz, szkic do obrazu ściennego, 1938**  
Budapeszt-Városmajor — kościół rzymsko-kat.  
rysunek węgłem, 137 × 103  
wł. prywatna, Budapeszt
96. **Głowa apostoła, szkic do obrazu ściennego, 1938**  
Budapeszt-Városmajor — kościół rzymsko-kat.  
rysunek węgłem na papierze, 131 × 119  
wł. prywatna, Budapeszt
97. **Szkic do obrazu ściennego, 1938**  
Pannonhalma — kaplica św. Stefana  
rysunek węgłem, 263 × 71  
wł. prywatna, Budapeszt
98. **István Bocskai, szkic do obrazu ściennego, 1939**  
rysunek węgłem na papierze, 125 × 75  
wł. prywatna, Budapeszt
99. **Gábor Bethlen, szkic do obrazu ściennego, 1939**  
rysunek węgłem na papierze, 125 × 75  
wł. prywatna, Budapeszt
100. **Jarmark w Csikszereda, 1935**  
tempera na drzewie  
wł. Węgierskiej Galerii Narodowej

**PROJEKT EKSPOZYCJI: JÓZEF MROSZCZAK**

**PROJEKT PLAKATU, UKŁAD GRAFICZNY KATALOGU: JAN HEYDRICH (CBWA)**

**REDAKCJA KATALOGU: ADA POTOCKA (CBWA)**

