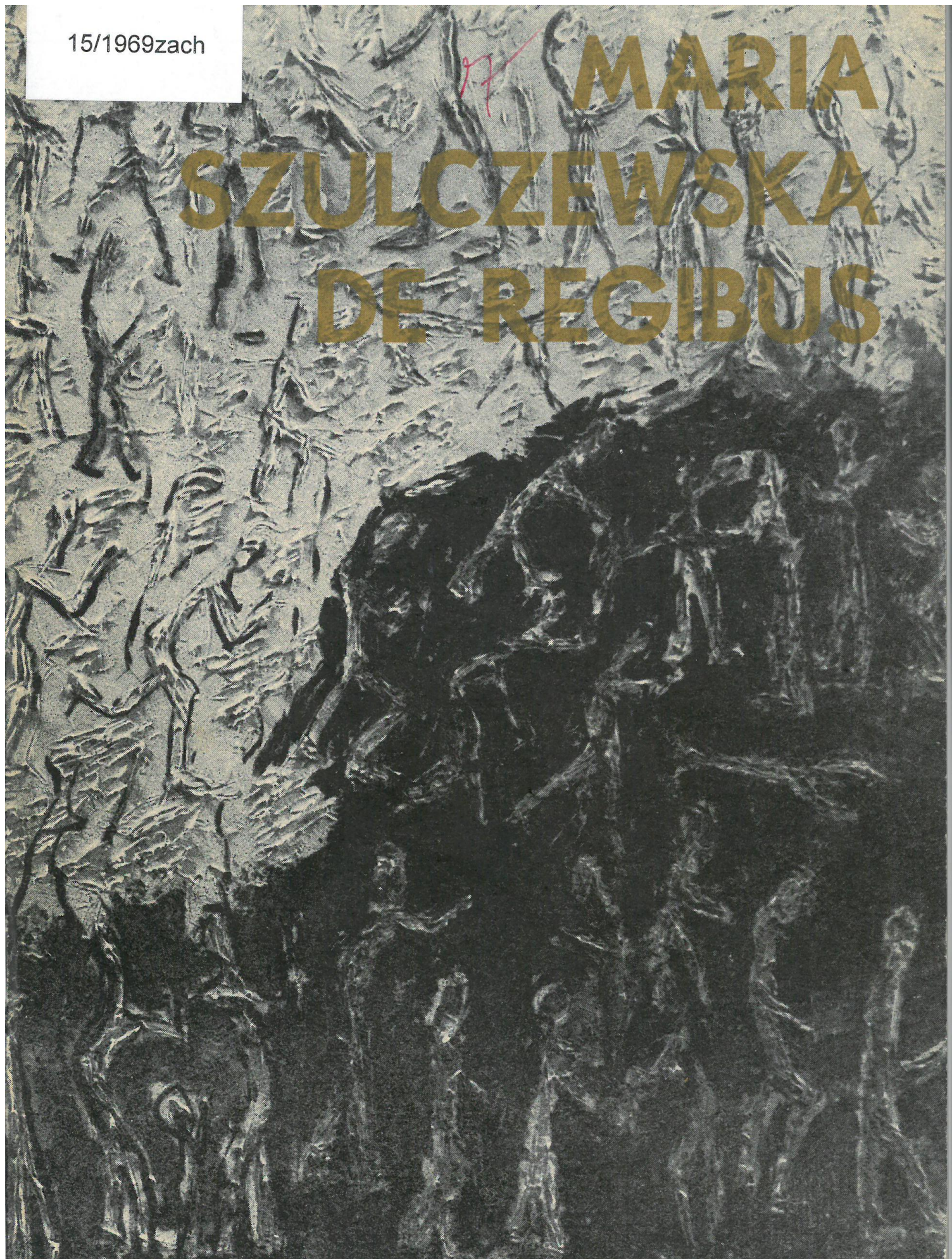


15/1969zach

MARIA
SZULCZEWSKA
DE REGIBUS



121/69

MARIA SZULCZEWSKA - DE REGIBUS

R Z Y M

ZWIĄZEK
POLSKICH
ARTYSTÓW
PLASTYKÓW

CENTRALNE
BIURO
WYSTAW
ARTYSTYCZNYCH

MARIA SZULCZEWSKA

— DE REGIBUS

RZYM

WARSZAWA „ZACHĘTA” PL. MAŁACHOWSKIEGO 3

MALARSTWO



Wystawa — będąca retrospektywnym przeglądem twórczości Marii De Regibus, zorganizowana w jej ojczystym kraju, jest dowodem obustronnego uznania i pamięci. Wystawione dzieła obejmują znaczny czasokres: od pochodzących z 1951 r. poprzez obrazy z 1957 i 1958 r. — aż po najnowsze z 1967 i 1968 r. Twórczość ta jest bardzo zróżnicowana, niełatwa do sklasyfikowania a przecież konsekwentna i logiczna w swej różnorodności form, bogactwie inwencji, różności tematów i zagadnień. W całej twórczości radosnej, kapryśnej, lirycznej odczuwalny jest klimat chagallowskiej poetyki. Poczawszy od nadzwyczaj barwnych akwrel, poprzez „Stworzenie zwierząt” z 1951 r. i po patetyczną serię zatytułowaną „Cyrk”, wyrażoną równocześnie językiem geometryzującym, żywym i swobodnym — przedstawiane kompozycje wydają się tkwić w atmosferze nieuchwytniej, bajkowej prawie. Tę samą atmosferę, choć wewnętrznie zmienioną, odnajdujemy znów w twórczości z okresu cierpkości, z okresu kobiet-ptaków, demonów, potworów, zatrważających i bolesnych kształtów, wychylających się gwałtownie z bardzo ciemnego tła na białe płaszczyzny, bez pośrednich faz, w twórczości z okresu bogatych efektów, intensywnej emocjonalności i siły. Jakże zadziwiająco żywotny jest przewodni motyw twórczości Marii Szulczewskiej. W tak szerokiej, zróżnicowanej gamie zewnętrznych postaw, jedna specjalnie jasno zarysowuje się — szczególnie we „Wznoszeniu się” czy w „Sporze”: sublimacja, sublimacja zawsze zdążająca poprzez fantastyczne rozwiązania, poprzez wątek surrealistyczny, transpozycję obrazową — do jedyne go celu, do momentu ostatecznej syntezy całości wyrazu. Reasumując — twórczość Marii De Regibus bogata i choć pozornie fragmentaryczna i cząstkowa — jest jednak przekonywująca i zwarta.

CLOTILDE PATERNOSTRO
(przekład Anna Gryczyńska)

Una mostra antologica di Maria De Regibus nella sua terra d'origine. . . un omaggio reciproco di stima e sentimenti. Le opere presenti percorrono un arco notevole di tempo, dalle prime del '51 '57 '58 alle più recenti del '67 '68; una produzione multiforme, non facile da catalogare pur se conseguenziale e coerente nella varietà delle forme, estrosità d'invenzioni, modulazioni di soggetti e temi. Una vena chagalliana è in tutta l'opera, bizzarra, felice, poetica; dagli acquarelli coloratissimi, alla „Creazione degli animali” del '51, alla patetica serie del „Circo” nel doppio linguaggio geometrizzante e successivamente libero e vivissimo, sempre queste figure paiono vaganti in un'atmosfera evanescente, favolistica quasi; la stessa che pur se intimamente variata, ritroviamo nel periodo più acre, quello esasperato delle donne-uccelli, dèmoni, mostri infine, forme angoscianti e dolenti emergenti dal fondo scurissimo staccate nel bianco senza trapassi, cariche d'effetti, intensa emotività, vigore. Quale motivo vive, ci propone la Szulczewska; stranamente, in così profonda diversità di atteggiamenti esteriori, uno solo, chiaramente espresso in „Ascesa” o „Contestazione” del '68, un'opera corale di vaste intenzioni e acuta problematica: la sublimazione. . . attraverso l'evasione fantastica, la trama surreale, la transposizione immaginosa ma sempre tendente a quest'unico fine, momento riassuntivo e compiuto di tutto il discorso. Un'opera ampia quindi e pur nell'apparente frammentarietà e friabilità della immagine, consistente, convincente.

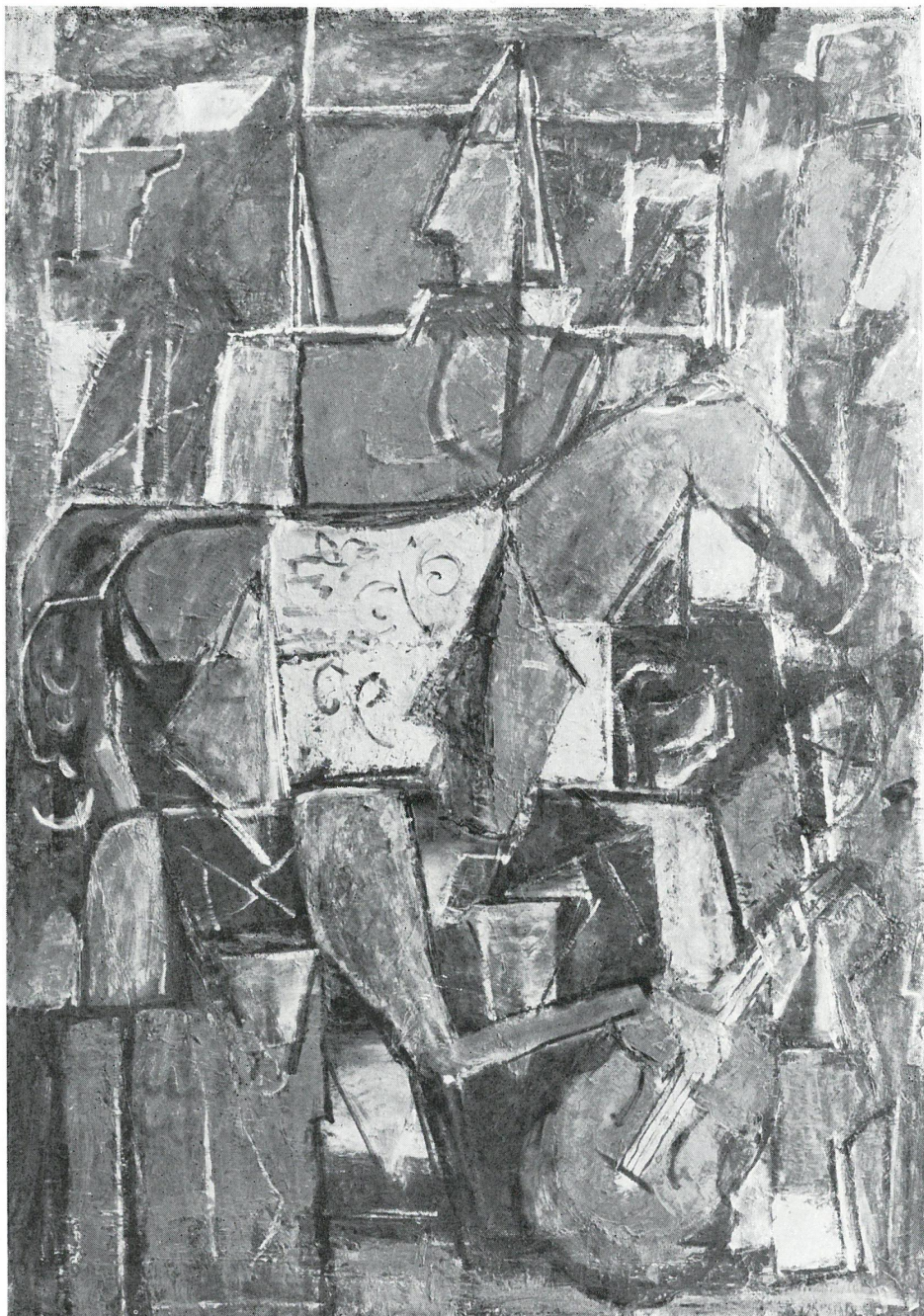
CLOTILDE PATERNOSTRO



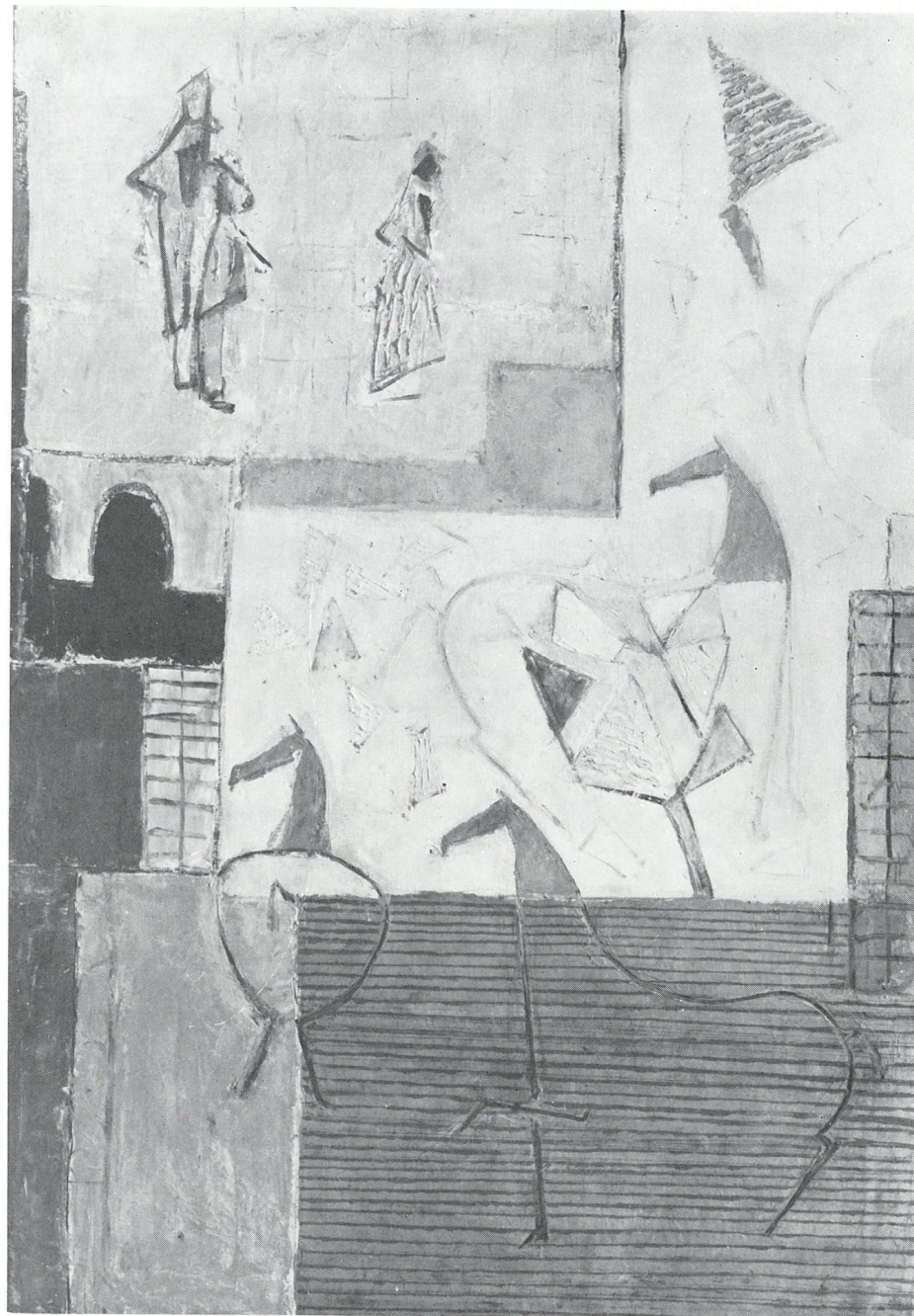
CORRIDA II



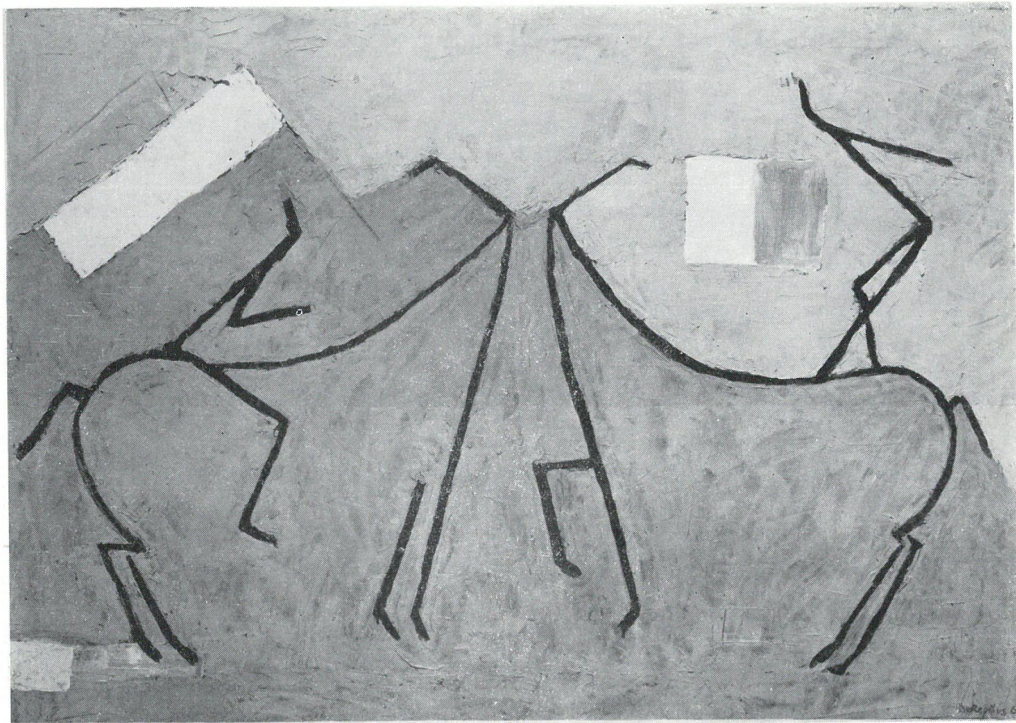
16. UCIĄŻLIWE POSUWANIE SIĘ KU ŚMIERCI



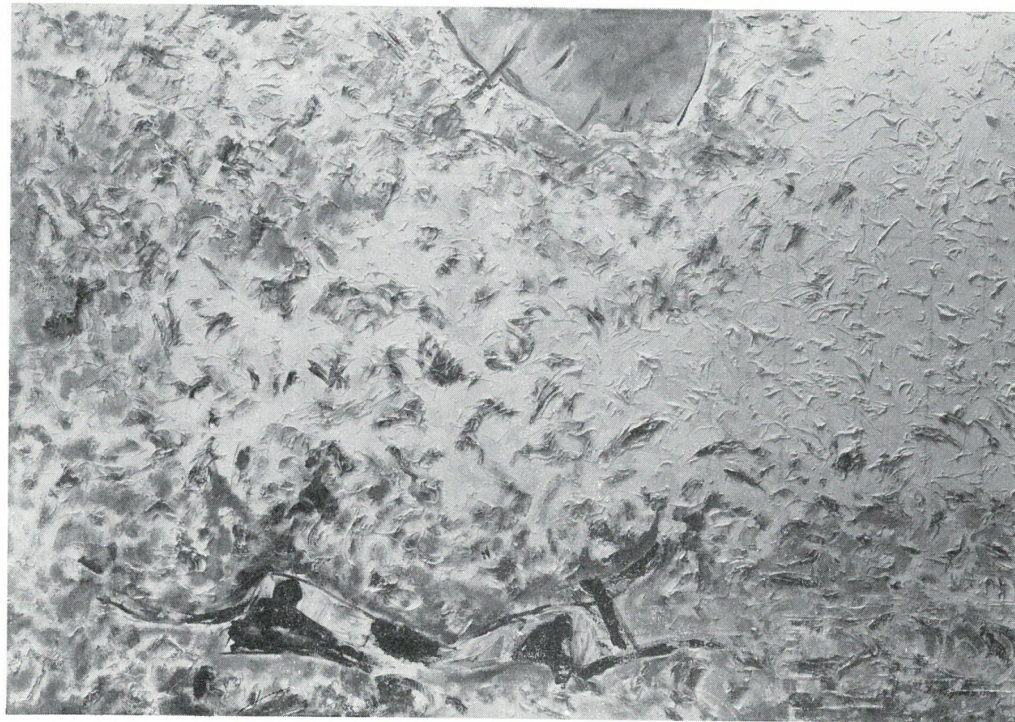
21. W CYRKU



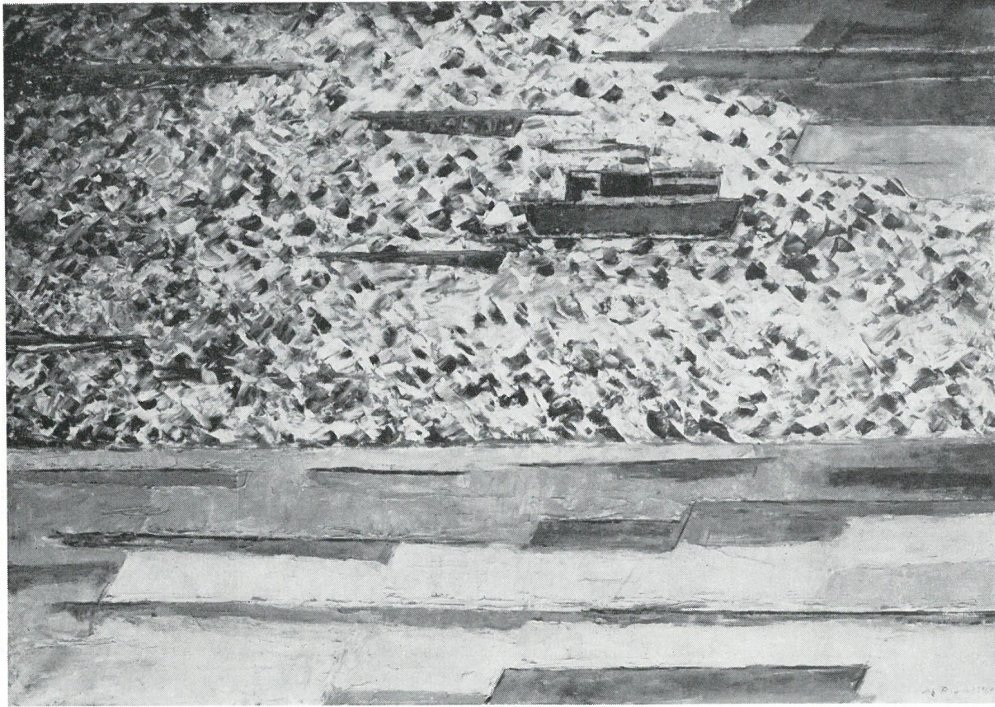
22. KONIE WYZWOLONE



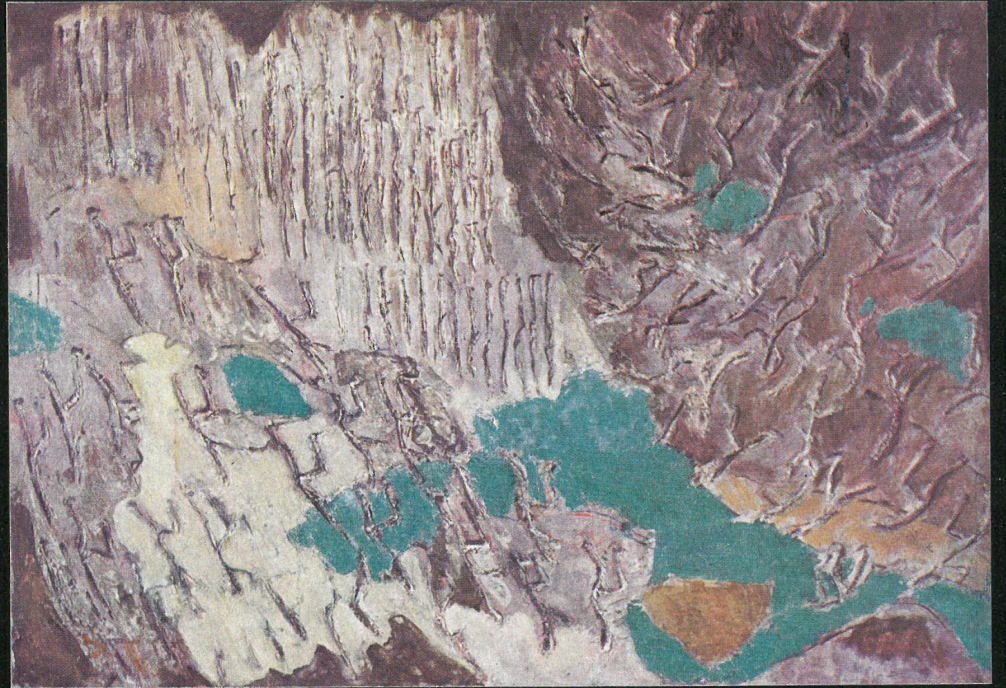
23. KONIE I JEŹDŹCY



24. PAN I JEGO PIES

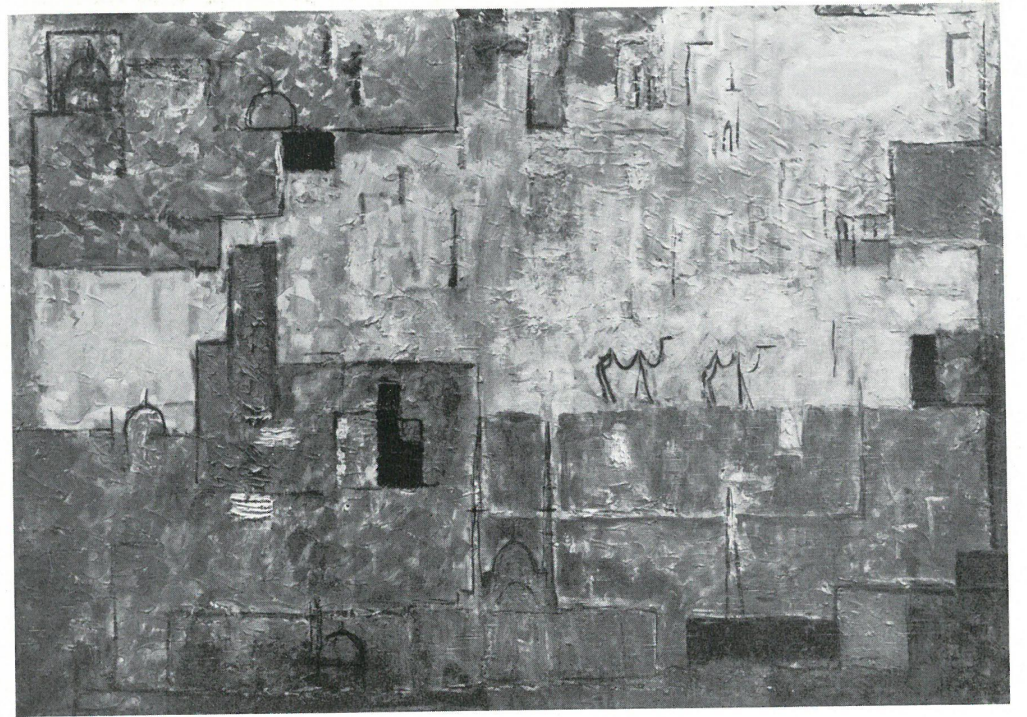


25. W KIERUNKU PORTU



41. KTO IDZIE W GÓRĘ, KTO SCHODZI W DÓŁ





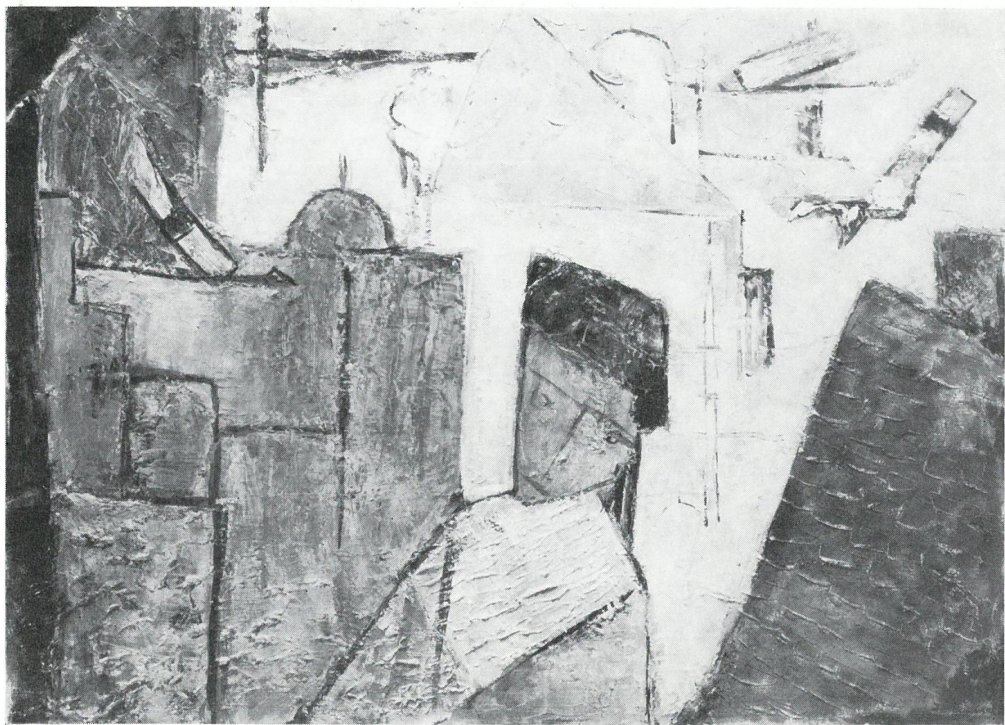
27. PEJZAŽ EGIPSKI



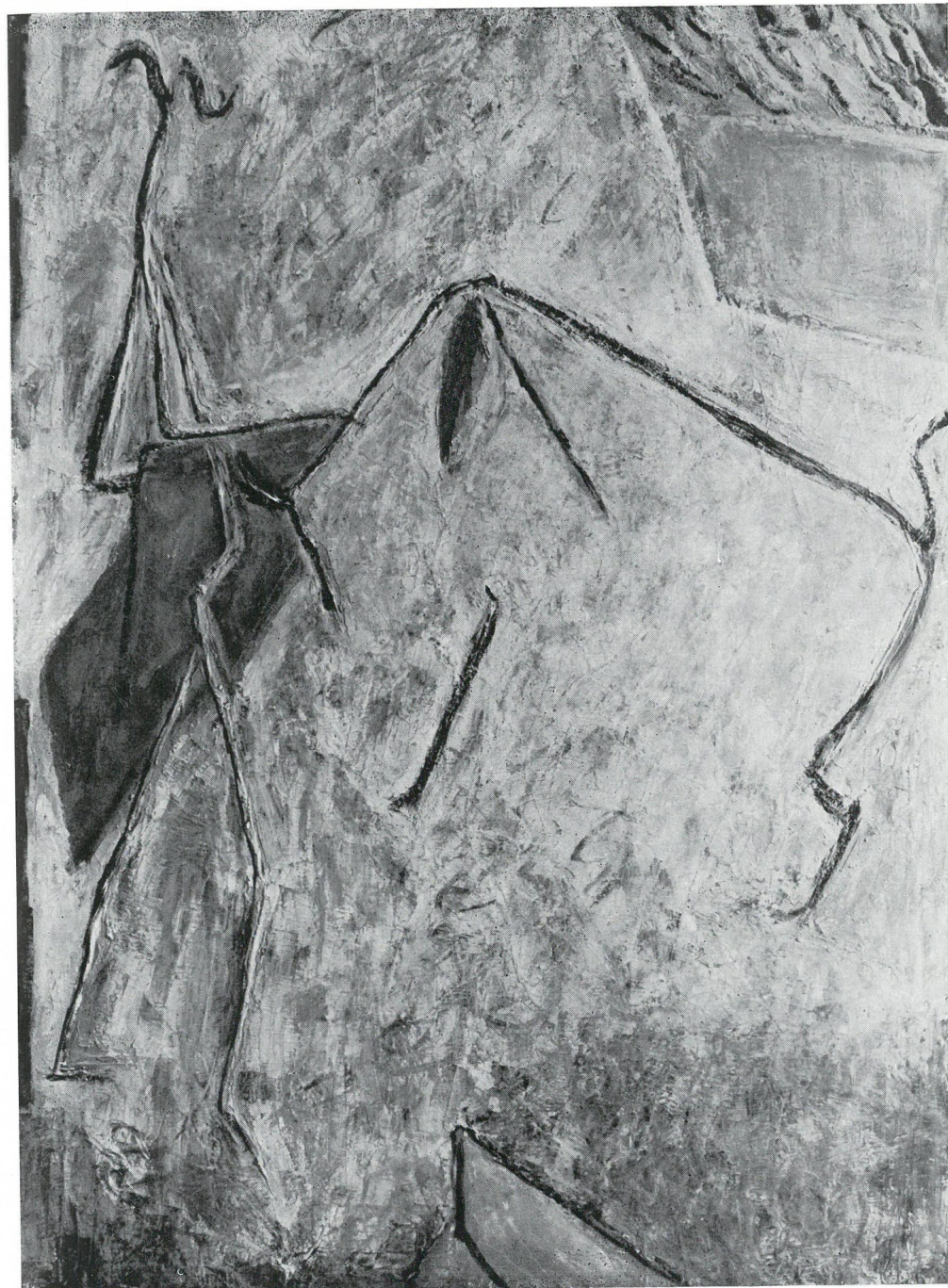
30. W KIERUNKU WIELKIEGO SUKU



31. TŁUM EGIPCJAN W RUCHU



36. WIECZÓR W KAIRZE



39. CORRIDA II



44. PTAKI W GĘSTWINIE

43. CHŁOPCY W CZERWONEJ ŁODZI

SPIS PRAC

MALARSTWO OLEJNE

1. Stworzenie zwierząt, 1954, 80 × 100
2. Pejzaż, 1954, 70 × 50
3. Tygrys, 1957, 50 × 70
4. Lwica, 1957, 70 × 50
5. Chłopiec na koniu, 1957, 50 × 70
6. Konik z cyrku, 1959, 70 × 50
7. Klauni z koniem, 1959, 50 × 70
8. Rozmowa z kotem, 1959, 70 × 40
9. Kogut I, 1965/66, 50 × 70
10. Kogut II, 1965/66, 50 × 70
11. Ptaki, 1965/66, 70 × 50
12. Odlot ptaków I, 1965/66, 70 × 50
13. Odlot ptaków II, 1965/66, 70 × 50
14. Z cyrku, 1965/66, 70 × 50
15. Portret kobiety, 1965/66, 70 × 50
16. Uciążliwe posuwanie się ku śmierci, 1966/67, 70 × 50
17. Odlatujące ptaki, 1966/67, 50 × 70
18. Konie i stajnie, 1966/67, 50 × 70
19. Sen klauna, 1966/67, 100 × 70
20. Kura i kobieta, 1966/67, 70 × 50
21. W cyrku, 1966/67, 100 × 70
22. Konie wyzwolone, 1966/67, 100 × 70
23. Konie i jeźdźcy, 1966/67, 50 × 70
24. Pan i jego pies, 1966/67, 70 × 100
25. W kierunku portu, 1966/67, 70 × 100
26. Łup, 1966/67, 70 × 100
27. Pejzaż egipski, 1967/68, 70 × 100
28. Fantazja egipska, 1967/68, 70 × 100
29. Ludzie w Kairze, 1967/68, 70 × 100
30. W kierunku wielkiego soku, 1967/68, 70 × 100
31. Tłum Egipcjan w ruchu, 1967/68, 70 × 100
32. Na brzegu Nilu, 1967/68, 70 × 50

33. Bawiący się chłopcy arabscy, 1967/68, 70×100
34. Egipskie święto sportowe, 1967/68, 50×70
35. Widok z samolotu na piaszki pustyni, 1967/68, 70×100
36. Wieczór w Kairze, 1967/68, 50×70
37. Strajk, 1968/69, 70×100
38. Corrida I, 1968/69, 70×100
39. Corrida II, 1968/69, 100×70
40. Rozruchy studentów, 1968/69, 100×140
41. Kto idzie w górę, kto schodzi w dół, 1968/69, 70×100
42. Na plaży, 1968/69, 70×100
43. Chłopcy w czerwonej łodzi, 1968/69, 70×100
44. Ptaki w gęstwinie, 1968/69, 70×100
45. W muzeum, 1968/69, 70×100

TECHNIKA MIESZANA

46. Ładowanie okrętu, 1951
47. Łodzie w porcie, 1951
48. Procesja, 1951
49. U św. Piotra, 1951

AKWARELE

50. Ptasznik, 1962
51. Chłopiec z ptakiem, 1962
52. Z cyrku, 1962
53. Zwierzenia pajaca, 1965
54. Koń i owce, 1965
55. Ucieczka, 1965
56. Pasterz, 1965
57. Młyn, 1965
58. Poranek jesienny, 1965
59. Pokój między kogutami, 1965
60. Zachód słońca, 1965
61. On i jego przyjaciele, 1965
62. Kogut i woźnica, 1965
63. Morze, 1965
64. Odbicie w wodzie, 1965
65. Sianokosy, 1965

66. Spotkanie z jeleniem, 1965
67. Sielanka, 1965
68. Cuda gorącego lata, 1965
69. Na podwórku, 1965
70. Ładowanie owoców, 1965
71. Jego owce, 1965
72. Obietnica dobrego polowania, 1965
73. Jeździec, 1965
74. Konie w cyrku, 1965
75. Łodzie w porcie, 1965
76. Bawoły, 1965
77. Akrobaci i konie, 1965
78. Klaun, koń i akrobata, 1965
79. Martwa natura z ptakiem, 1965
80. Wędrowiec, 1965

MARIA SZULCZEWSKA — DE REGIBUS, Rzym

Urodzona w Małym Grojcu pod Babimostem. Ukończyła Akademię Sztuk Pięknych w Warszawie pod kierunkiem prof. F. S. Kowarskiego. Należała do grupy Pryzmat. W 1936 r. wychodzi za mąż za Włocha i odtąd mieszka i pracuje w Rzymie, biorąc udział w następujących wystawach:

Wystawy zbiorowe:

1938 — Mostra Sindacato Belle Arti del Lazio, Rzym

1949 — Mostra Internazionale dell'Art Club, Turyn pałac Carignano

1950 — Mostra Art Club, Rzym Galleria Nazionale d'Arte Moderna
Mostra d'Arte Contemporanea, Torre Pellice

1951 — I Biennale Internazionale d'Arte Marinara, Genua
VI Quadriennale Nazionale d'Arte, Rzym

1953 — Fondazione Premio Nazionale di Pittura F. P. Michetti,
Francavilla a Mare
Esposizione dell'Agricoltura, Rzym

1956 — Zaproszona do udziału w VII Quadriennale Nazionale d'Arte, Rzym

1960 — VIII Quadriennale Nazionale d'Arte, Rzym

1968 — Zaproszona do udziału w Biennale d'Arte Roma, Lazio

Wystawy indywidualne w Rzymie:

1951 — Galleria l'Obelisco

1954 — Galleria „La Cassapanca”

1957 — Galleria la Medusa

1960 — Galleria Alibert

1962 — Galleria Albatro

1965 — Galleria Torcoliere

1968 — Galleria della Trinita

