

13/1969zach

# WANDA PAKLIKOWSKA WINNICKA

17

2445/69

CENTRALNE BIERO  
WYSTAWY PRAC WYKONANYCH  
Wraz z...  
Wydawnictwo...  
Tel. 27-69-09



# WANDA PAKLIKOWSKA WINNICKA

MALARSTWO

maj 1969

ZWIĄZEK POLSKICH ARTYSTÓW PLASTYKÓW  
CENTRALNE BIURO WYSTAW ARTYSTYCZNYCH  
WARSZAWA „ZACHĘTA” PLAC MAŁACHOWSKIEGO 3

12-30-V-1969





Malarstwo to utrwaliło mi się w pamięci jako zjawisko w pełni określone i dojrzałe wtedy gdy Paklikowska-Winnicka wystawiała swe obrazy „biologiczne” i „figuralne”. Były to w znacznej większości duże płótna w których śmiało rozpięty zarys kompozycyjny form przypominających fragmenty organizmów lub postaci ludzkie — wypełniała bogato zróżnicowana, sugestywna materia malarska.

I wydaje mi się, że nie tyle kształty splecione lub uproszczone hieratycznych sylwet, co właśnie owa materia, uderzająca intensywną żywotnością tkanka obrazu — stanowi wątek trwały, najbardziej osobisty prac artystki. Ona najpewniej chyba spokrewnia owe obrazy dawniejsze z początku lat sześćdziesiątych i te, które powstały w okresie ostatnim głównie w latach 1967—1968.

W obrazach z figurami owa rozpościerała się jakby w jednej płaszczyźnie, nabrzmiewając gruzłowatą powierzchnią w obrębie form sylwetowych. Ukształtowana była z drobnych cząstek o różnym kształcie, wielkości i zagęszczeniu. Ich zbiorowiska podkreślał bieg form wydłużonych, linearnych, przypominających ściętna widoczne wśród tkanki mięśniowej.

\*

Rozbita na drobiny malarska substancja obrazu ulega stopniowo scaleniu, wiążąc się w kontrastowe układy kształtów masywnych lub smukłych. Układy te splecione i niespokojne występują przestrzennie z ciemnego tła.

Formy obrzeżone połyskliwym konturem i rozjaśniające się nagle metalicznym blaskiem powierzchni mają w sobie coś z urody starych blach i machin żelaznych, powyginanych, rozbitych, a jednak pełnych drapieżnej energii.

Spośród czarnych i rdzawych cieni wynurzają się tu jakby pancerne płyty i pręty, obiekty podobne do detali mechanicznych, groźne, nieużyteczne i agresywne. I jest też w ich kształcie, w sposobie pojawienia się, w ich sprężystości i splecaniu — sugestia inna, rzecz można biologiczna. Rzekome maszyny mają niekiedy w sobie coś z fantastycznych organizmów, impulsywność wizji malarskiej odsłania obszary



przestrzenne kojarzące się z życiem krajobrazów i sił elementarnych przyrody. Z nakładania się na siebie i przenikania wzajemnego tych wątków wynika obraz destrukcji i energii, powstawania i rozpadania, obraz w którym rozpoznać można ślady uporczywych działań człowieka i wytrwalszej od niego natury.

Sens tych śladów utrwalających się bardziej w materii, w klimacie niż na powierzchni „semantycznej” obrazu — trudno jest określać słowami. Ale ważna jest ich obecność nurtująca to malarstwo nie tylko żywotne i czułe, ale pełne wewnętrznej powagi.

Janusz Bogucki

WANDA PAKLIKOWSKA-WINNICKA, Warszawa  
Studia w Akademii Sztuk Pięknych w Warszawie.  
Docent a w latach 1962—1966 prodziekan Wydziału Rzeźby Akademii Sztuk Pięknych w Warszawie.

Wystawy indywidualne:

Warszawa (Zachęta) 1959, (Galeria ZPAP) 1963; Paryż (Galeria Lambert) 1960, 1966; Belgrad (Muzeum Sztuki Współczesnej) 1961; Bydgoszcz (Muzeum Ziemi Bydgoskiej) 1965.

Udział w wystawach okręgowych i ogólnopolskich, m. in.:

Salon Wiosenny, Warszawa 1946; I, II, IV Ogólnopolska Wystawa Plastyki, Warszawa 1950, 1951, 1954; I Ogólnopolska Wystawa Grafiki Artystycznej i Rysunku, Warszawa 1956 — wyróżnienie; Ogólnopolskie Zimowe Wystawy Plastyki, Radom 1953, 1955, 1956, 1957 — wyróżnienie, 1958, 1959; III Wystawa Sztuki Nowoczesnej, Warszawa 1959; Salon Marcowy, Zakopane 1959; Wystawa Malarstwa z cyklu Polskie Dzieło Plastyczne w XV-lecie PRL, Warszawa 1961; II Ogólnopolska Wystawa Współczesnej Plastyki, Bielsko-Biała 1963; I, II Festiwal Sztuk Pięknych, Warszawa 1966, 1968; XXV lat LWP w Twórczości Plastycznej, Warszawa 1968.

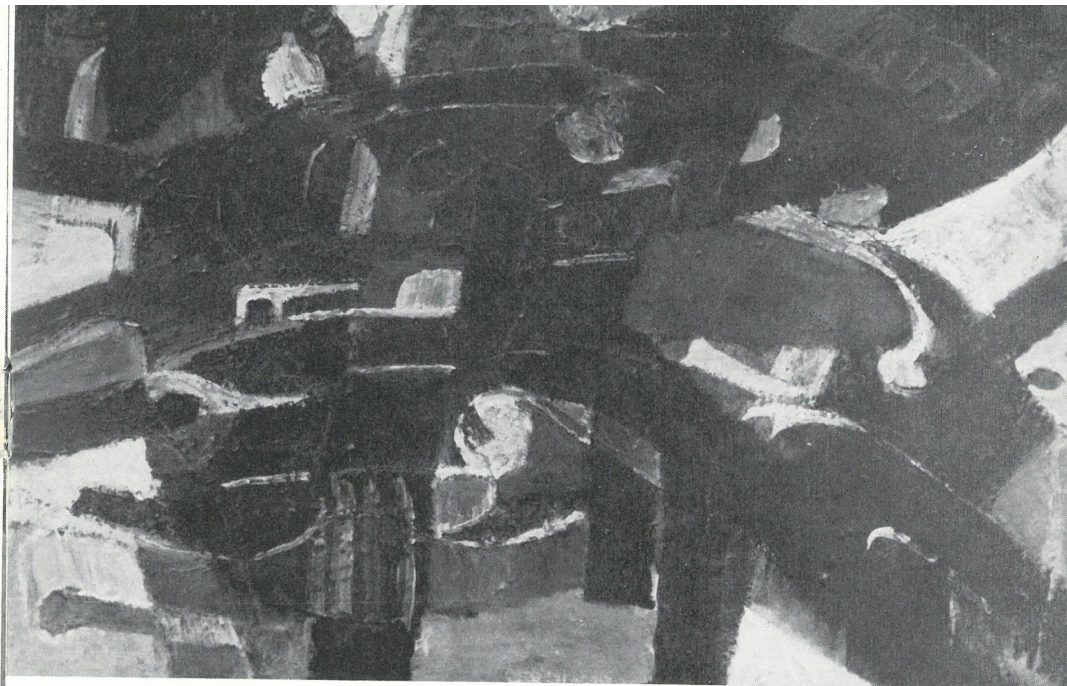
Udział w wystawach sztuki polskiej za granicą, m. in.:

Kijów, Mińsk 1954/55; Genewa, Belgrad, Sarajewo, Paryż 1959; Awinion, Paryż 1962; Saint Laurent du Pont 1965; Nancy 1967; Bukareszt 1968 oraz w Belgii, Czechosłowacji, USA i na Węgrzech.

Udział w wystawach międzynarodowych:

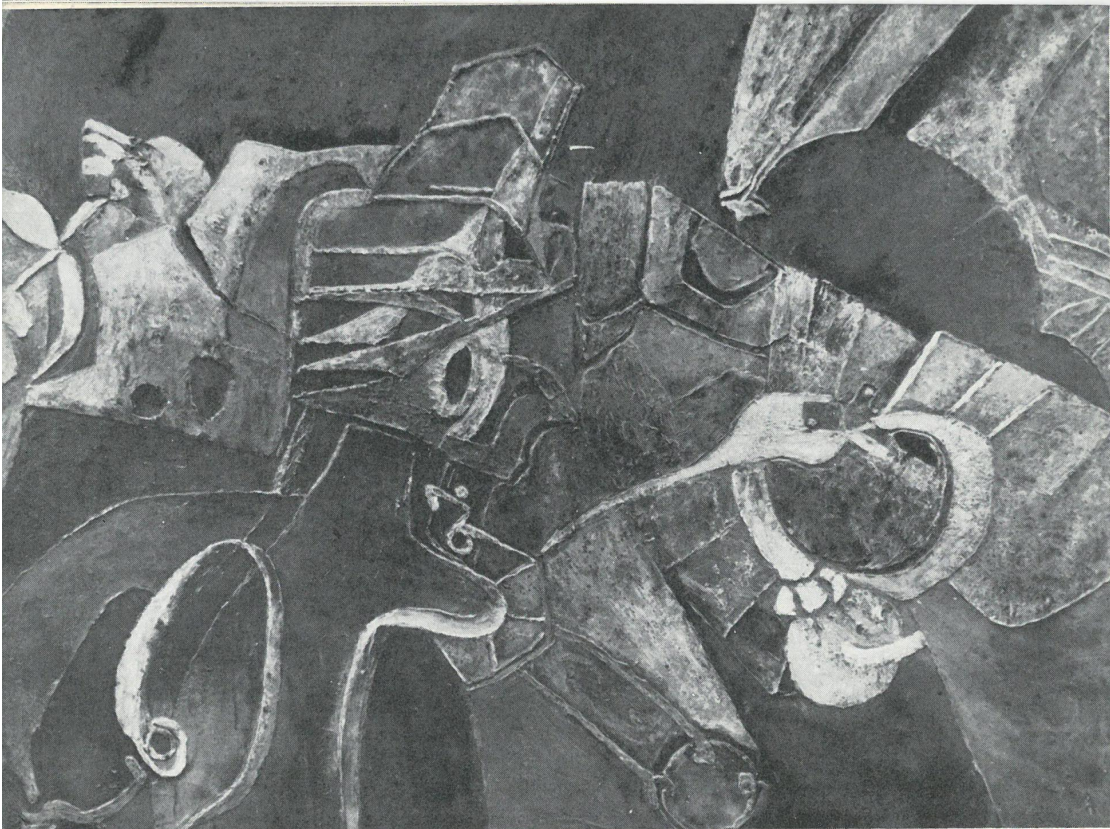
Międzynarodowa Wystawa Kobiet Malarek i Rzeźbiarek, Nancy 1966.  
Prace w zbiorach muzealnych w kraju, m. in. w Muzeum Narodowym w Warszawie, Muzeum im. L. Wyczółkowskiego w Bydgoszczy, zbiorach Ministerstwa Kultury i Sztuki; za granicą w muzeach w Belgradzie, Sarajewie, Skopje oraz w kolekcjach prywatnych w kraju i za granicą w Belgradzie, Paryżu, Genewie, Nowym Jorku, San Francisco, Hollywood, Argentynie, Brazylii, Szwecji.



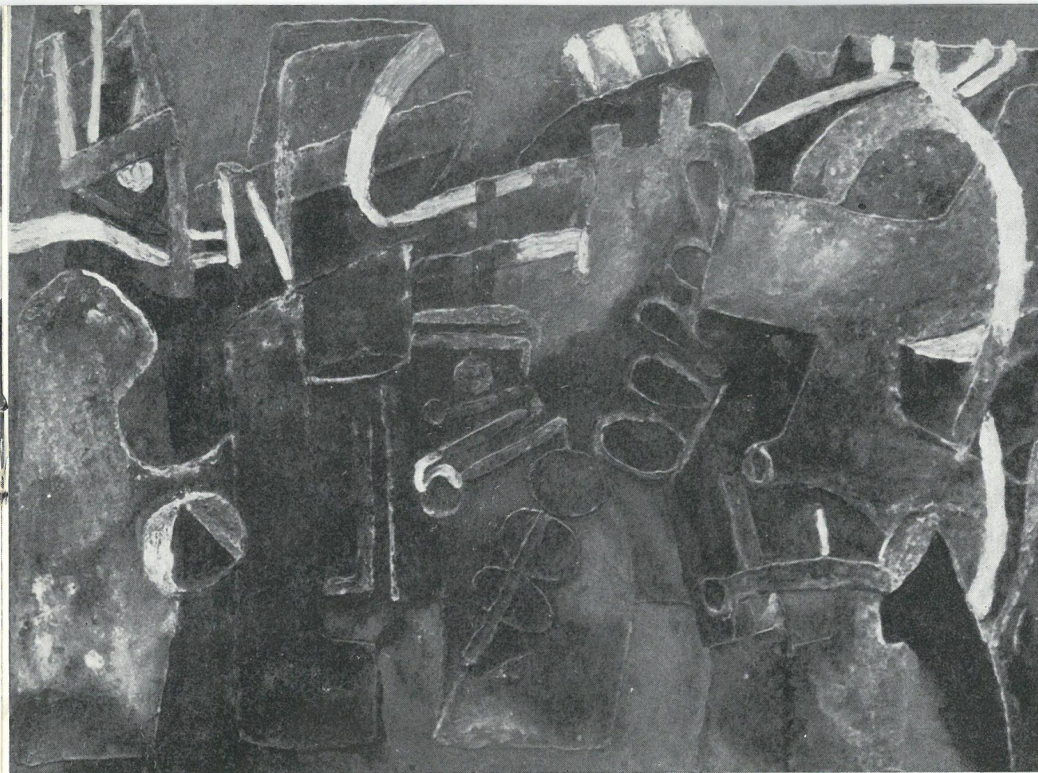


### 3. KOMPOZYCJA CZARNA



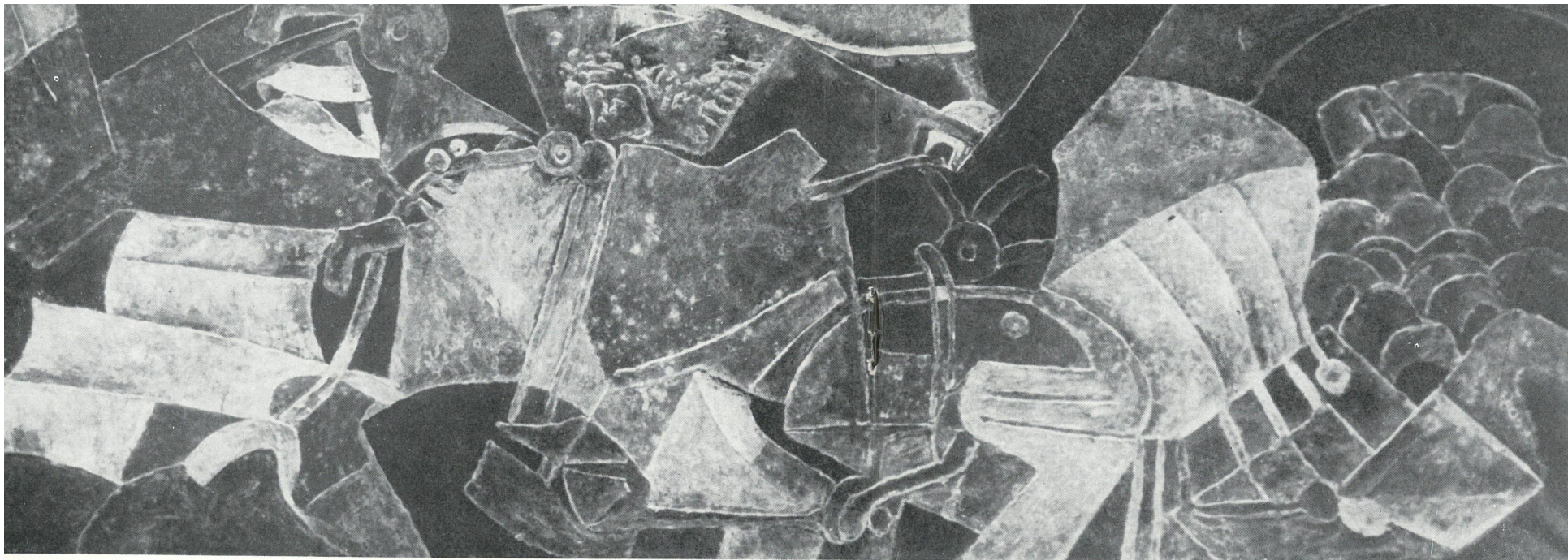


10. JEŹDZIEC

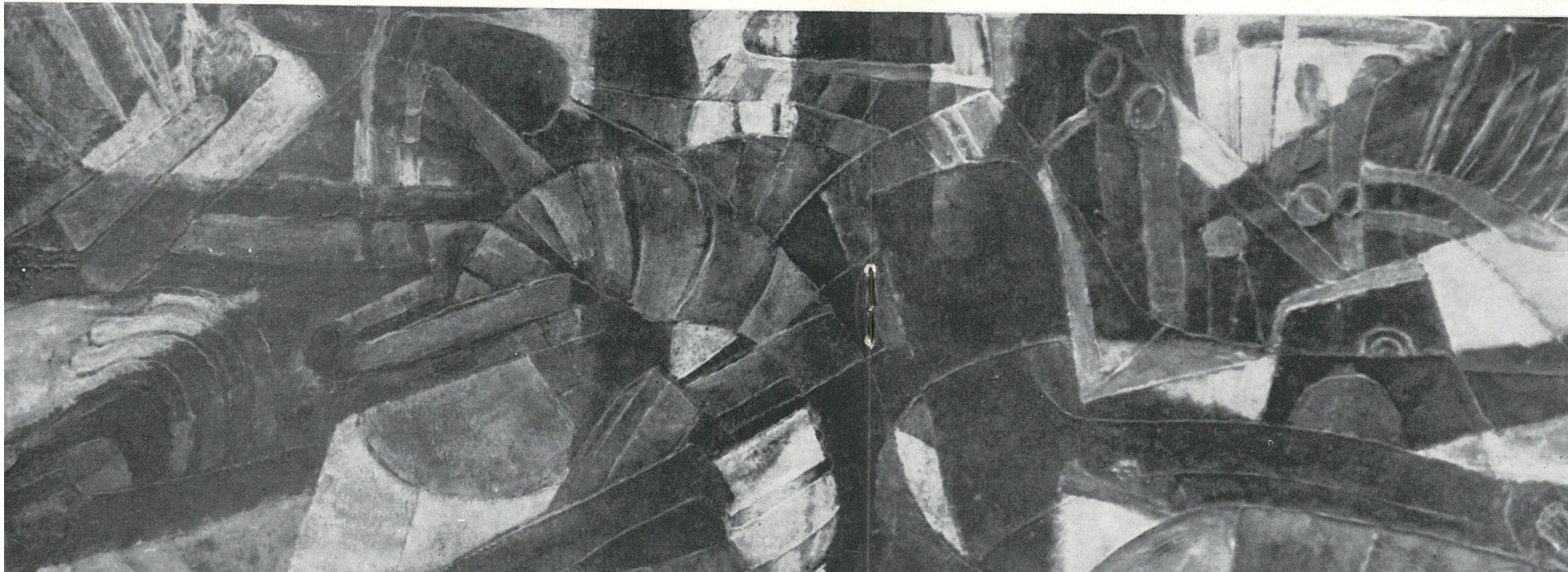


11. CZARNA MASZYNA



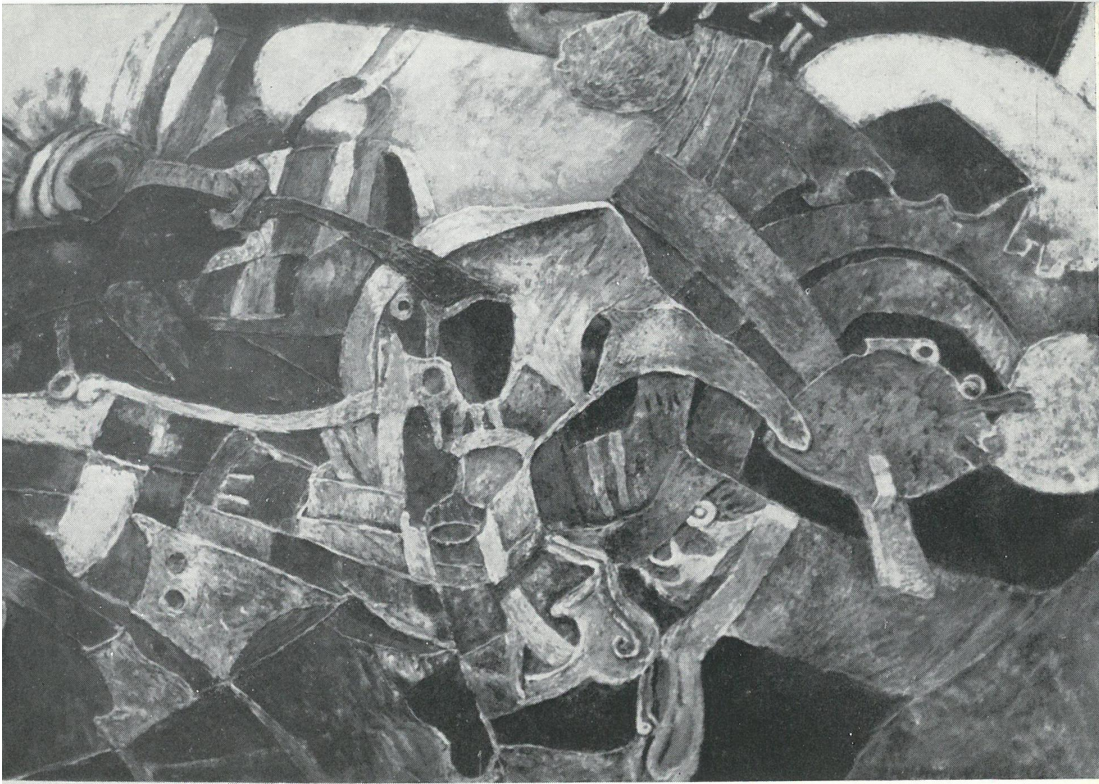


22.  
KOMPOZYCJA I



23.  
KOMPOZYCJA II





15. PEJZAŻ FANTASTYCZNY



16. KOMPOZYCJA





20. KARNAWAL

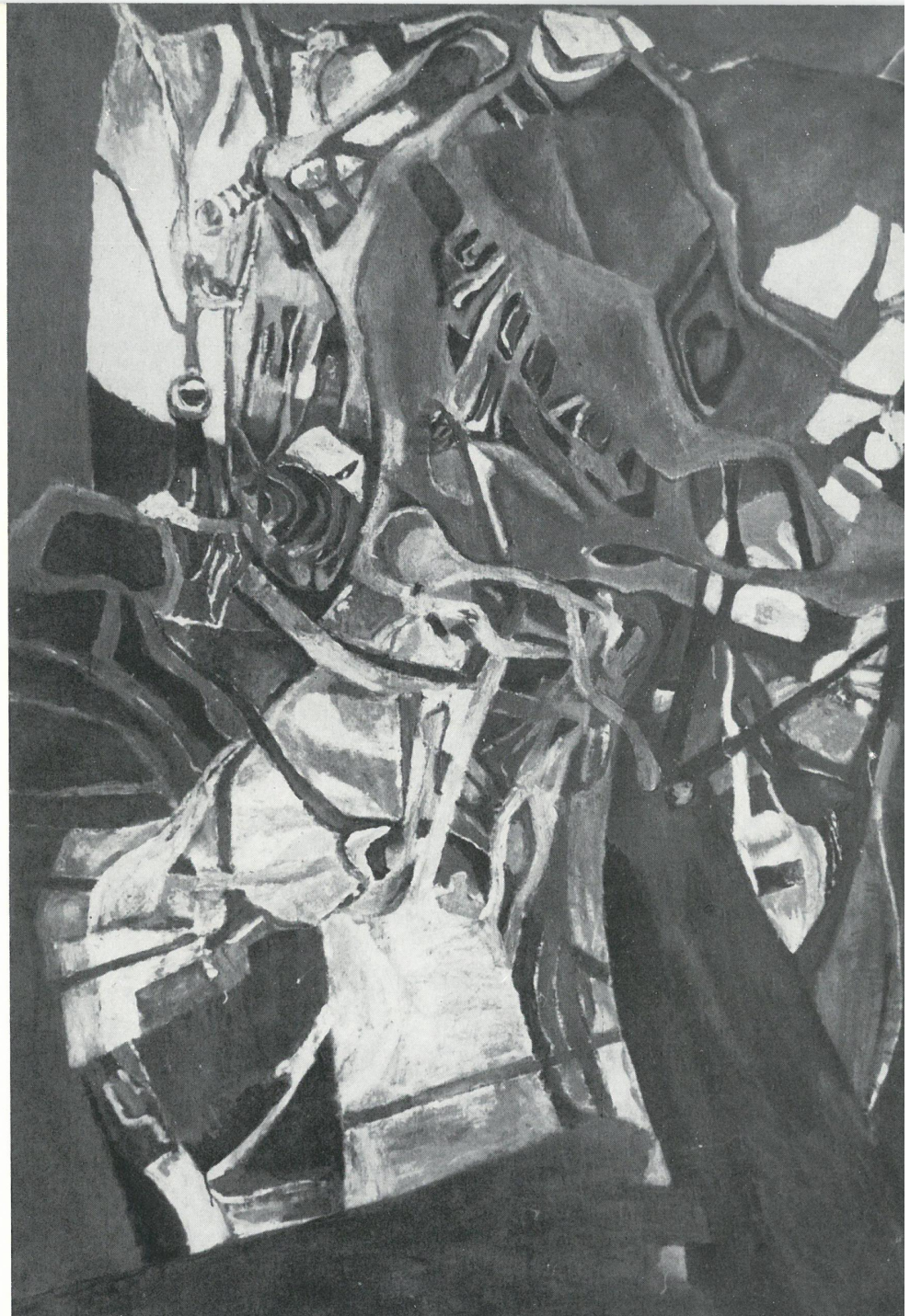


24. PEJZAŻ ROMANTYCZNY



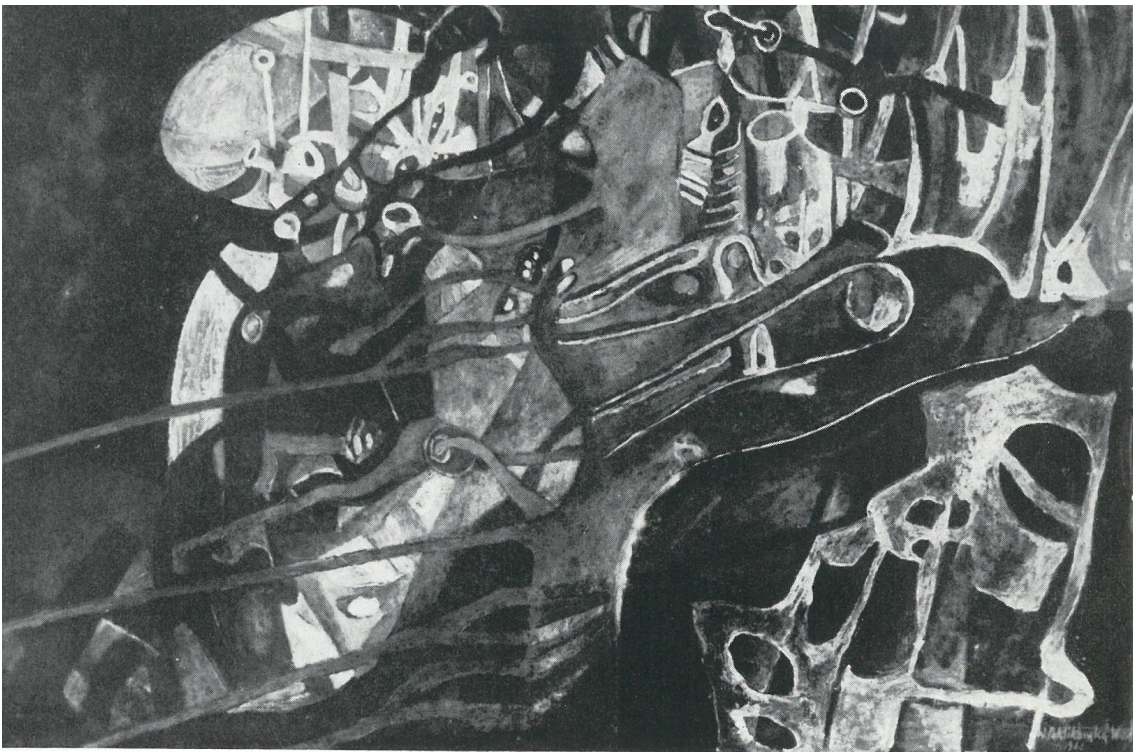


27. ZBROJA



28. KOMPOZYCJA





29. JEŹDŹCY — KOMPOZYCJA

#### PRACE OLEJNE

1. Maszyna różowa, 1960, 81×100
2. Kompozycja, 1962, 121×98
3. Kompozycja czarna, 1963, 60×100
4. Tańczące flety, 1964, 81×100
5. Zaémienie, 1964, 64×149
6. Spiętrzone spirale, 1964, 81×66
7. Zamarle flety, 1965, 65×100
8. Tryptyk, 1965, 64×138
9. Pejzaż fantastyczny, 1965, 99×141
10. Jeździec, 1965, 99×141
11. Czarna maszyna, 1965, 82×120
12. Podwójny dyptyk, 1966, 127×80
13. Grawitacja, 1966, 60×100
14. Kompozycja, 1966, 82×120
15. Pejzaż fantastyczny, 1967, 99×141
16. Kompozycja, 1967, 82×120
17. Kompozycja, 1967, 120×82
18. Martwa natura, 1967, 100×81
19. Kompozycja, 1967, 98×139
20. Karnawał, 1967, 81×100
21. Kompozycja, 1967, 67×180
22. Kompozycja I, 1968, 67×180
23. Kompozycja II, 1968, 67×180
24. Pejzaż romantyczny, 1963, 99×141
25. Kompozycja, 1968, 100×148
26. Maszyna różowo-szara, 1968, 81×100
27. Zbroja, 1968, 100×148
28. Kompozycja, 1968, 195×130
29. Jeźdźcy — Kompozycja, 1968, 130×195
30. Kompozycja figuralna, 1968, 98×139
- 31—60. Gwasze



Projekt ekspozycji: Wanda Paklikowska-Winnicka  
Projekt plakatu: Jan Młodożeniec  
Redakcja katalogu: Halina Zacharewicz (CBWA)  
Opracowanie graficzne katalogu: Jan Heydrich  
Zdjęcia: Pracownia Fotograficzna CBWA — Wiesława Rolke



