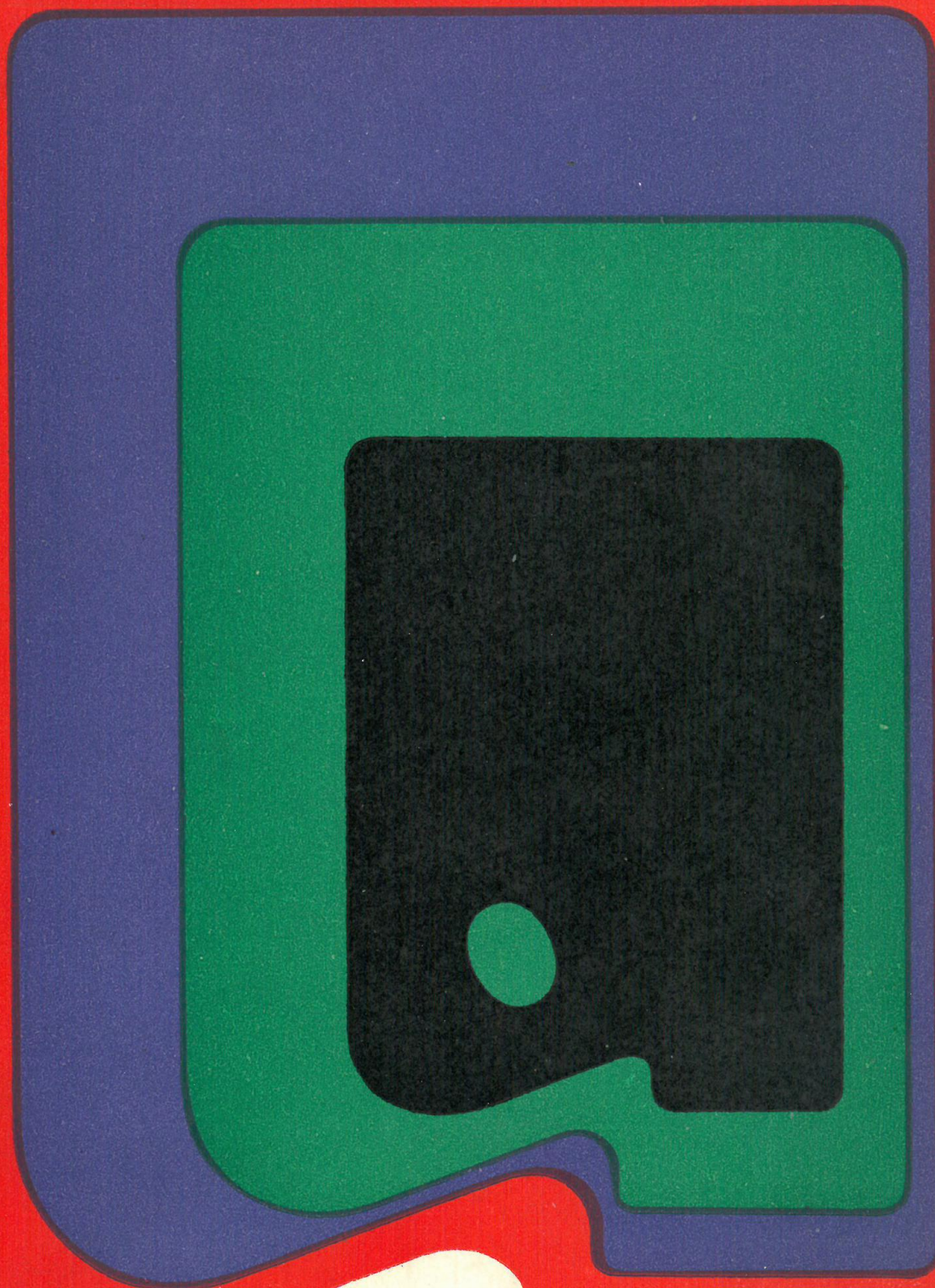


**VII** ~~8/69~~ wystawa prac malarzy realistów

5/1969zach



**VII**

*Związek Polskich  
Artystów Plastyków  
Centralne Biuro  
Wystaw Artystycznych*

**WYSTAWA**

**PRAC**

**MALARZY**

**REALISTÓW**

**lutego 1969**

*Warszawa, „Zachęta“  
Plac Małachowskiego 3*

\*

Komisarz wystawy: Janusz Kaczmarski  
Projekt ekspozycji: Janusz Kaczmarski  
Projekt plakatu i opracowanie graficzne katalogu: Stefan Bernaciński  
Redakcja katalogu: Barbara Mitschein (CBWA)  
Zdjęcia: Czesław Bojarski, Waclaw W. Borewicz, Zygmunt Gamski, Zbigniew Gudanowicz, Aleksander Hadała, Wojciech Kałedkiewicz, Józef Myszkowski Eugeniusz Pepliński, Leonard Sempoliński, Daniel Zawadzki, Pracownia Fotograficzna CBWA—Wiesława Rolke  
Redakcja techniczna: Jan Heydrich (CBWA)

Malarstwo, jak wszelka sztuka, jest formą porozumienia artysty z odbiorcą sztuki, formą przekazania wrażeń, myśli i uczuć artysty. To podstawowe działanie malarstwa jako sztuki — w realizmie dochodzi w pełni do głosu.

Niektórzy teoretycy i krytycy uważają mimo to malarstwo współczesne za swego rodzaju wzornictwo przemysłowe, źródło inspiracji formalnej dla projektantów w rozmaitych dziedzinach sztuki użytkowej. Wynika to jakoby z zasady „jedności sztuk” rozumianej, w swoiście zawężony sposób, jako jedność wyłącznie formalna. W rzeczywistości o jedności sztuk jako prawie estetycznym mówić można jedynie w granicach pojęć ideowo-artystycznych, rządzących różnymi dziedzinami kształtowania. Bo cóż łączy formalnie ikonę z bazyliką bizantyńską, fryz partenonowski z kształtem świątyni greckiej, czy malarstwo na szkle z chałupą góralską?

Na naszych oczach pojawiło się niewinne słówko „plastyka”, które wprowadziło więcej zamieszania niż jasności. „Sztuka” jest pojęciem z dziedziny życia duchowego człowieka; kojarzy się z pojęciem twórczej bezinteresowności, natchnienia, z pojęciem piękna, dobra i prawdy. Dzieło plastyczne jest moralnie nijakie; jest płaskie lub wypukłe, czerwone lub zielone, lub jakiegokolwiek inne, jest tylko „plastyczne”. Znaczenie plastyki polega na tym, że wprowadza ład estetyczny w dziedzinie przedmiotów używanych na codzień przez człowieka; w tym jej humanistyczna rola. Ład ten ograniczony jest względami praktycznymi, ekonomicznymi, względami mody itd. — czynnikami nie odgrywającymi żadnej roli w sztuce, w której hegemonem są względy moralne — ideowo-artystyczne.

Realisci zdają sobie z tego sprawę.

**KATALOG**

**MIECZYŚLAW BARYŁKO**

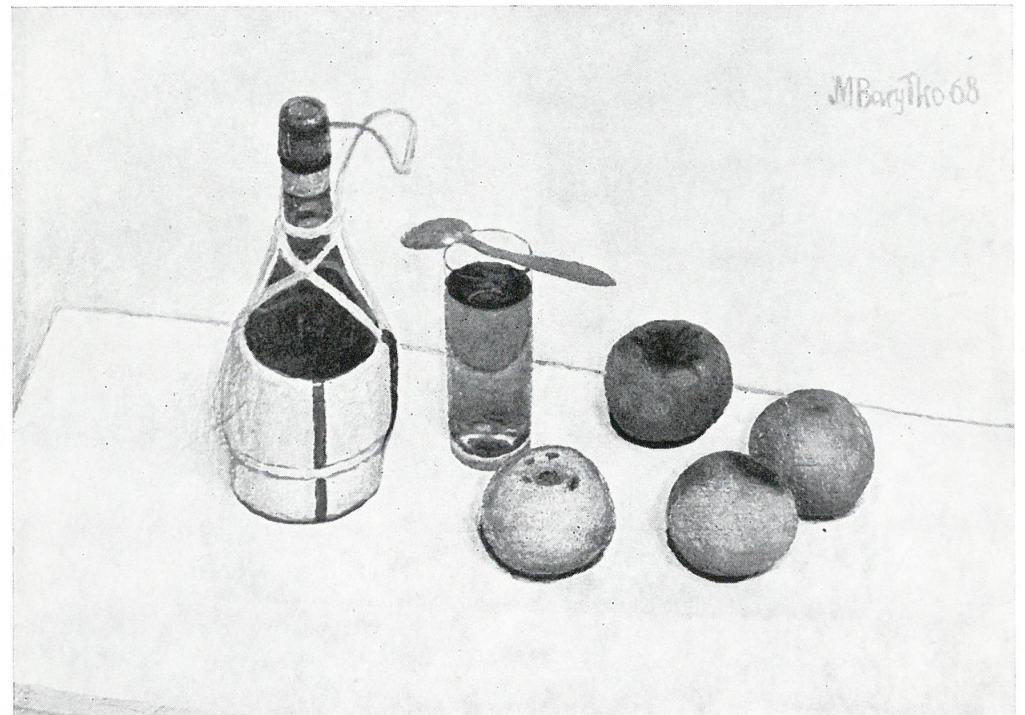
Sopot, J. Dąbrowskiego 4 m 2

1. Jabłka, 1967, olej, 65×70
2. Martwa natura z jabłkami, 1968, olej, 37×50
3. Martwa natura, 1968, olej, 64×52
4. Owoce, 1968, olej, 50×70
5. Kwiaty w chińskim wazonie, 1968, olej, 69×49
6. Pejzaż, 1968, olej, 60×81
7. Portret, 1968, olej, 80×59

*Rysunki*

8. Uśmiech, 1968, długopis, 21×15
9. Podwójna głowa, 1968, długopis ołówek, 24×17
10. Trzy postacie, 1968, długopis ołówek, 21×15
11. Gąszcz, 1968, długopis, 25×17
12. Postać, 1968, długopis, 21×15
13. Pan, 1968, długopis ołówek, 24×17
14. Pani, 1968, długopis, 24×17
15. Wielopostać I, 1968, długopis ołówek, 30×21
16. Wielopostać II, 1968, długopis ołówek, 30×21
17. Duża głowa, 1968, długopis, 30×21

2.



**OLGIERD BIERWIACZONEK**

*Mikołów, Żwirki i Wigury 42a*

18. Stół kuchenny z rybami, 1967/68, olej płótno, 75 × 60
19. Krajobraz sierpniowy, 1968, olej płótno, 80 × 60
20. Podwórko, 1968, olej płótno, 60 × 70
21. Portret pani E. M., 1968, olej płótno, 70 × 90
22. Portret, 1968, olej płótno, 54 × 75
23. Kompozycja, 1968, olej płótno, 80 × 70
24. Kwiaty, 1968, olej płótno, 40 × 58

18.



25.

**WIESŁAW GARBOLIŃSKI**

*Łódź, Starosikawska 25 m 34*

25. Koncert, 1968, olej, 98 × 146
26. Powrót, 1968, olej, 114 × 146
27. Napalm, 1968, olej, 146 × 114
28. Pustynia, 1968, olej, 146 × 146
29. Pejzaż przemysłowy, 1968, olej, 146 × 146
30. Martwa natura, 1968, olej, 114 × 114
31. Wspomnienie, 1968, olej, 146 × 146

**ELEONORA JAGACIAK-BARYŁKO**

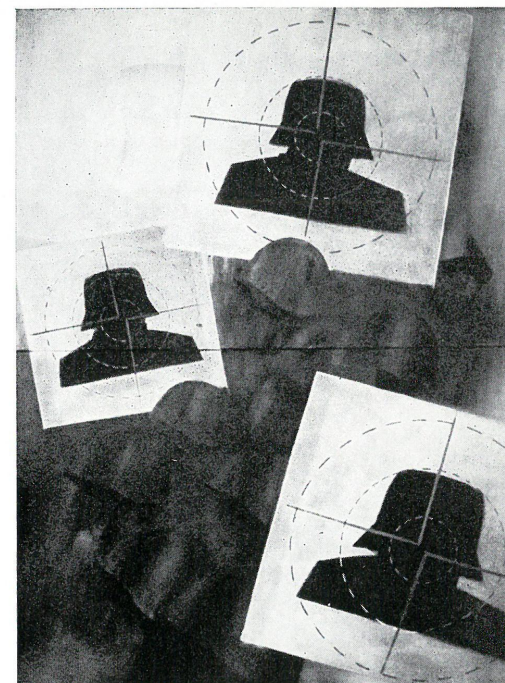
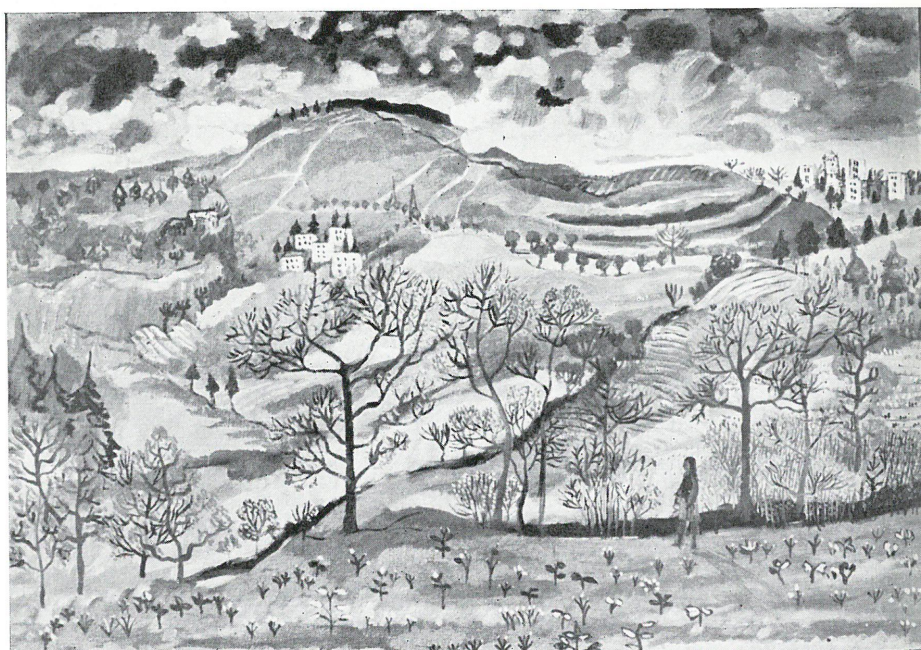
Sopot, J. Dąbrowskiego 4 m 2

- 32. Martwa natura z chińską wazą, 1968, olej, 75 × 50
- 33. Niezapominajki, 1968, olej, 64 × 80
- 34. Spacer, 1968, olej, 50 × 70
- 35. Kwiaty na czarnym tle, 1968, olej, 76 × 83
- 36. Portret, 1968, olej, 80 × 59
- 37. Widok na Gdańsk, 1968, olej, 101 × 86
- 38. Pejzaż jesienny, 1968, olej, 101 × 86

Rysunki tuszem

- 39. Uliczka w Gurzufie, 1966, 60 × 47
- 40. Pejzaż o zachodzie, 1966, 46 × 63
- 41. Widok z Gurzufu, 1966, 63 × 43
- 42. Pejzaż z księżycem, 1966, 47 × 63
- 43. Ptaki, 1966, 60 × 49
- 44. Portret p. Oli, 1966, 63 × 47
- 45. Aleja, 1967, 63 × 47
- 46. Portret Luci, 1967, 63 × 47
- 47. Ulica Mariacka w Gdańsku, 1968, 63 × 46
- 48. Studium kwiatów, 1968, 63 × 47

34.



54.

**JANUSZ KACZMARSKI**

Warszawa, Wiejska 9 m 13

- 49. Kierowca I, 1966, technika mieszana, deska, 48 × 68
- 50. Kierowca II, 1968, olej płótno, 97 × 130
- 51. Martwa natura, 1968, olej płótno, 65 × 81
- 52. Wnętrze z oknem, 1968, olej płótno, 114 × 146
- 53. Korytarz, 1968, olej płótno, 97 × 130
- 54. Żołnierze, 1968, technika mieszana płótno, 180 × 130
- 55—64. Rysunki

**ZDZISŁAW KAŁĘDKIEWICZ**

Gdańsk-Oliwa, Leśna 9 m 2

- 65. Kobiety w kąpielii I, 1968, olej, 130×100
- 66. Kobiety w kąpielii II, 1968, olej, 138×100
- 67. Kobiety w kąpielii III, 1968, olej, 180×135
- 68. Śpiąca Wenus, 1968, olej, 150×80
- 69. Zuzanna w kąpielii, 1968, olej, 138×100

65.



**CEZARIUSZ KOTOWICZ**

Rzeszów, Grunwaldzka 24

- 70. Portret kobiety z małym bukietem kwiatów, olej płótno, 67×51
- 71. Martwa natura ze szczupakiem, olej płótno, 50×70
- 72. Krajobraz z Lubeni — Nad rzeką, olej płótno, 66×59
- 73. Krajobraz z Lubeni — Duże wierzby, olej płótno, 25×35
- 74. Krajobraz z Lubeni — Po deszczu, olej płótno, 33×49
- 75. Krajobraz z Baranowa, olej płótno, 25×31
- 76. Krajobraz z Zaborowa, olej płótno, 54×70
- 77—81. Rysunki portretowe
- 82—86. Rysunki krajobrazowe

71.







Pejzaż z Wilanowa

**TADEUSZ KOZŁOWSKI**

Warszawa, Broniewskiego 50 m 16

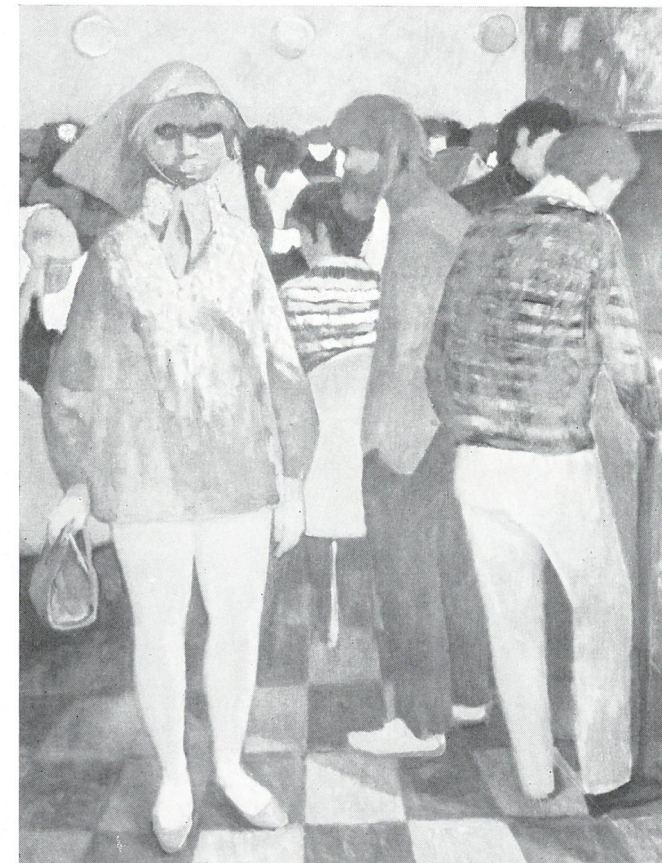
- 87. Pejzaż z Warszawy I, olej, 90 × 130
- 88. Pejzaż z Warszawy II, olej, 80 × 100
- 89. Pejzaż z Wilanowa I, olej, 70 × 100
- 90. Pejzaż z Wilanowa II, olej, 71 × 100
- 91. Pejzaż z Wilanowa III, olej, 66 × 81
- 92. Pejzaż z Powsinka, olej, 65 × 81
- 93. Pejzaż z nad Wisły, olej, 60 × 81

**HELENA KRAJEWSKA**

Warszawa, J. Dąbrowskiego 75 m 64

- 94. Pejzaż z Krasiczyna I, 1968, olej, 73 × 100
- 95. Pejzaż z Krasiczyna II, 1968, olej, 65 × 100
- 96. Motyw z Przemyśla, 1968, olej, 65 × 80
- 97. Bistro, 1968, olej, 120 × 90
- 98. Uzdrowisko, 1968, olej, 120 × 150
- 99. Przy drzwiach zamkniętych, 1968, olej, 120 × 90
- 100. Wczasy, 1968, olej, 90 × 120
- 101—110. Rysunki

97

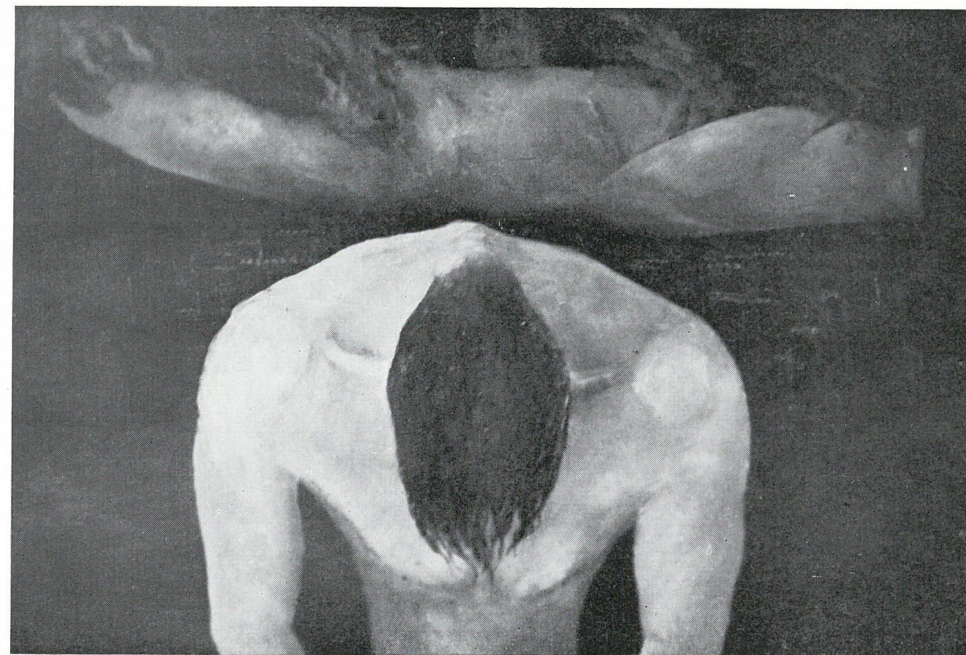


**JULIUSZ KRAJEWSKI**

Warszawa, J. Dąbrowskiego 75 m 64

- 111. Połów, 1968, olej, 97 × 100
- 112. Lato, 1968, olej, 90 × 120
- 113. Droga w Bieszczady, 1968, olej, 90 × 120
- 114. San pod Krasieczynem, 1968, olej, 73 × 54
- 115. Portret dr J. M., 1968, olej, 120 × 90
- 116—125. Rysunki

112



127

**PRZYBYSŁAW KRAJEWSKI**

Wrocław, Ofiar Oświęcimskich 3 m 1

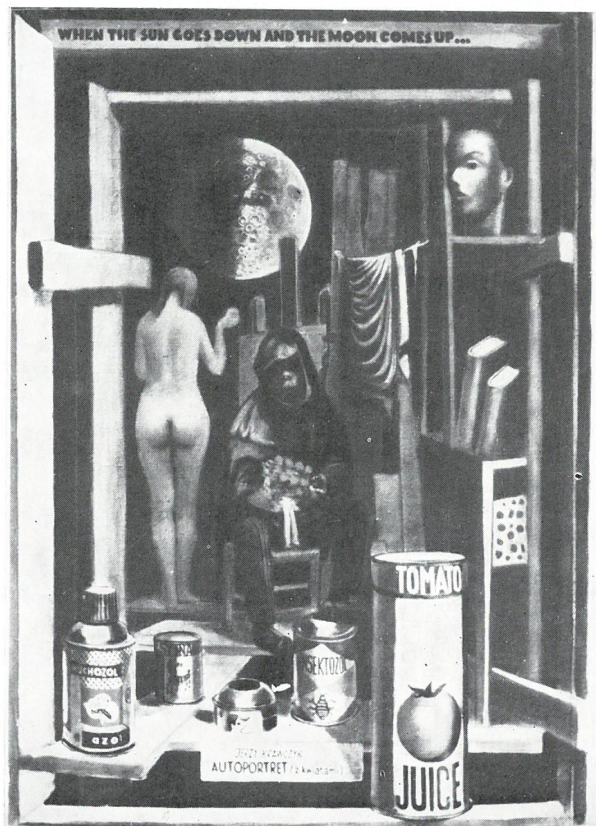
- 126. Martwa natura z rękami, 1968, olej, 100 × 150
- 127. Alabama wciąż płonie, 1968, olej, 100 × 150
- Tryptyk:
- 128. Władysław Broniewski, 1968, olej, 150 × 100
- 129. Julian Tuwim, 1968, olej, 150 × 100
- 130. Konstanty I. Gałczyński, 1968, olej, 150 × 100

**JERZY KRAWCZYK**

Łódź, Al. Róż 4 m 6

- 131. Telimena, olej płótno, 96 × 136
- 132. Putyfara, olej płótno, 94 × 142
- 133. Dama z chłopczykiem, olej płótno, 50 × 52
- 134. Autoportret z kwiatami, olej płótno, 90 × 66
- 135. Kompozycja przestrzenna I, olej płótno, 66 × 86
- 136. Kompozycja przestrzenna II, olej płótno, 66 × 86
- 137. Kompozycja przestrzenna III, olej płótno, 66 × 85

134



**BENON LIBERSKI**

Łódź, Głowackiego 15

- 138. Chemostal, 1966, olej, 146 × 104
- 139. Rawa, 1967, olej, 70 × 100
- 140. Chmury, 1968, olej, 130 × 104
- 141. Samoloty, 1968, olej, 104 × 130
- 142. Łódź, 1968, olej, 104 × 81
- 143. Korytarz, 1968, olej, 80 × 70
- 144. Portret, 1968, olej, 81 × 70

140



**ANNA LISIEWICZ-GRUNDLAND**

Warszawa, Osiedle Młociny, Wrzeciono 45 m 20a

- 145. Portret, 1967, olej, 105 × 80
- 146. Autoportret w lustrze, 1968, olej, 82 × 60
- 147. Wnętrze z postaciami, 1968, olej, 83 × 64
- 148. Wieczór, 1968, olej, 102 × 68
- 149. Pejzaż I, 1968, olej, 65 × 95
- 150. Pejzaż II, 1968, olej, 65 × 95
- 151. Kwiaty, 1968, olej, 90 × 65

151



152

**MARIA MARKOWSKA**

Kraków, 18 stycznia 76 m 9

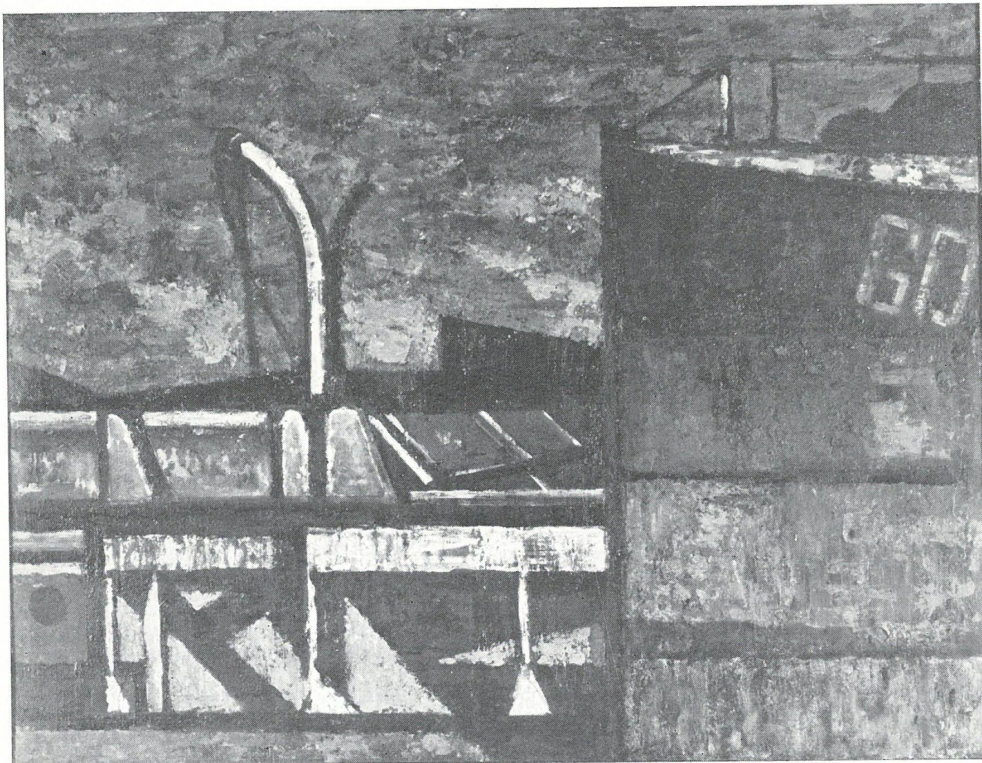
- 152. Martwa natura I, 1968, olej, 146 × 115
- 153. Martwa natura II, 1968, olej, 146 × 115
- 154. Portret, 1968, olej, 160 × 110
- 155. Portret I, 1968, olej, 130 × 130
- 156. Portret II, 1968, olej, 130 × 130
- 157. Portret III, 1968, olej, 130 × 130
- 158. Portret IV, 1968, olej, 130 × 130

**STANISŁAW MICHAŁOWSKI**

*Gdańsk, Podwale Staromiejskie 89 m 1b*

- 159. Motława I, olej, 150×260
- 160. Motława II, olej, 122×180
- 161. Wraki I, olej, 89×116
- 162. Wraki II, olej, 122×150
- 163. Śledzie, olej, 114×76

161



**TEODOZJA MŁYNARSKA**

*Warszawa, Namysłowska 7 m 32*

- 164. Martwa natura z arbuzem, 1968, olej, 100×70
- 165. Akt dziewczęcy, 1968, olej, 100×130
- 166. Dziewczynka i chłopiec, 1968, olej, 100×130
- 167. Syn pułku, 1968, olej, 100×130
- 168. Zakochani, 1968, olej, 100×130
- 169. Dziecięca symfonia, 1968, olej, 100×130
- 170. Portret córki Oli, 1968, olej, 100×70

170



**JÓZEF MŁYNARSKI**

Warszawa, Namysłowska 7 m 32

- 171. Warszawa, 1968, olej, 200 × 100
- 172. Ludzki teatr, 1968, olej, 94 × 113
- 173. Stłumiony krzyk, 1968, olej, 100 × 80
- 174. Powiśle, 1968, olej, 100 × 70
- 175. Pejzaż, 1968, olej, 100 × 70

175



Przemysł

**URSZULA NOWOCIEŃ-STEWUŁA**

Piastów, Sowińskiego 24

- 176. Przemysł I, 1968, olej, 70 × 90
- 177. Przemysł II, 1968, olej, 70 × 90
- 178. Przemysł III, 1968, olej, 70 × 90



179

**WŁODZIMIERZ PANAS**

Warszawa, *Walczyńch 8*

- 179. Uśmiech jednego magistra, 1968, olej, płótno, 60 × 70
- 180. La donna mobile, 1968, olej, płótno, 47 × 59
- 181. Droga przyszłości, 1968, olej, płótno, 37 × 48
- 182. Miasto naszej tęsknoty, 1968, olej, płótno, 75 × 59
- 183. Miejsca podszyte lękiem, 1968, olej, płótno, 90 × 95

**JERZY POŁEĆ**

*Skierniewice, Lelewela 9 m 35*

- 184. Astry, 1968, akwarela, 47 × 67
- 185. Martwa natura, 1968, akwarela, 67 × 45
- 186. Owoce I, 1968, akwarela, 67 × 46
- 187. Owoce II, 1968, akwarela, 61 × 43 wł. prywatna
- 188. Owoce III, 1968, akwarela, 61 × 43 wł. prywatna
- 189. Winogrona, 1968, akwarela, 47 × 66
- 190. Kwiaty, 1968, akwarela, 65 × 47

185





191

**STANISŁAW POZNAŃSKI**

Warszawa, J. Dąbrowskiego 82 m 141

- 191. Klub, 1968, olej płótno, 100 × 83
- 192. Oczekiwanie, 1968, olej płótno, 90 × 57
- 193. Wnętrze, 1968, olej płótno, 65 × 81



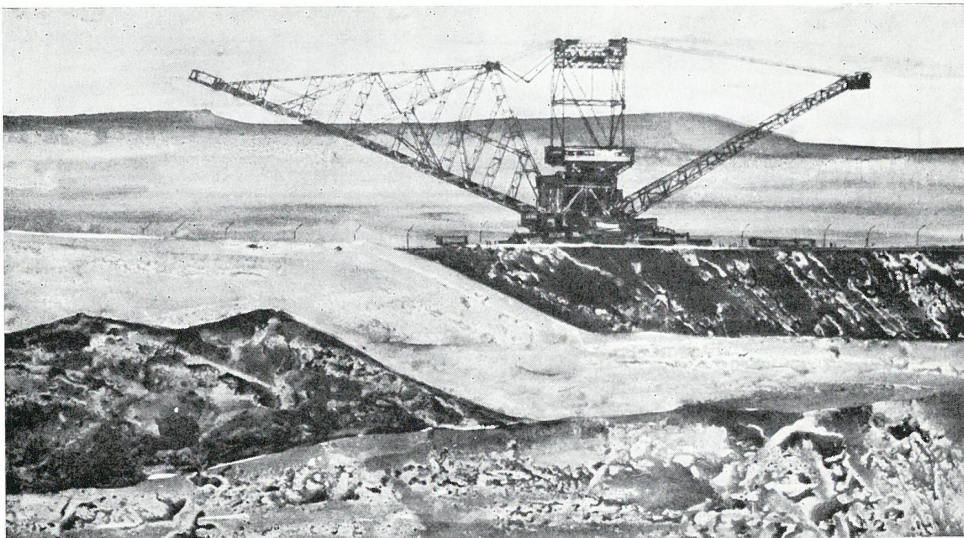
195

**JÓZEF SKROBIŃSKI**

Łódź, Głowackiego 17 m 12a

- 194. Niedzielne popołudnie, 1967, olej, 146 × 96
- 195. Pejzaż z fabryką, 1967, olej, 114 × 146
- 196. Pierwsze skiby, 1968, olej, 146 × 114
- 197. Miasto niepokonane I, 1968, olej, 146 × 114
- 198. Miasto niepokonane II, 1968, olej, 146 × 114
- 199. Nowy horyzont, 1968, olej, 146 × 114
- 200. Dziewczyna przy oknie, 1968, olej, 96 × 146





201

**RYSZARD SKUPIN**

Poznań, Kazimierza Wielkiego 12 m 6

Z cyklu „Polska 1969”:

- 201. Krajobraz I, olej collage, 150×100
- 202. Krajobraz II, olej collage, 150×100
- 203. Krajobraz III, olej collage, 150×100
- 204. Krajobraz IV, olej collage, 150×100

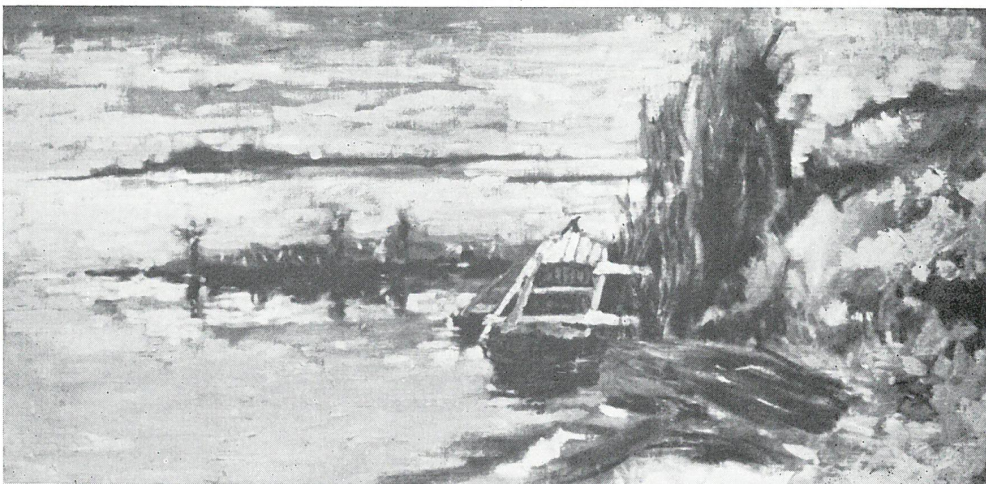
**MAGDALENA SPASOWICZ**

Warszawa, pl. Zamkowy 1/13 m 20

- 205. Pejzaż podmiejski, 1967, olej, 54×73
- 206. Kraków, 1968, olej, 60×80
- 207. Przystań, 1968, olej, 54×73
- 208. Targ, 1968, olej, 54×73
- 209. Nad zalewem, 1968, olej, 60×80
- 210. Pejzaż wieczorny, 1968, olej, 60×80

205





212

**EUGENIUSZ STEC**

Warszawa, Obrońców 28

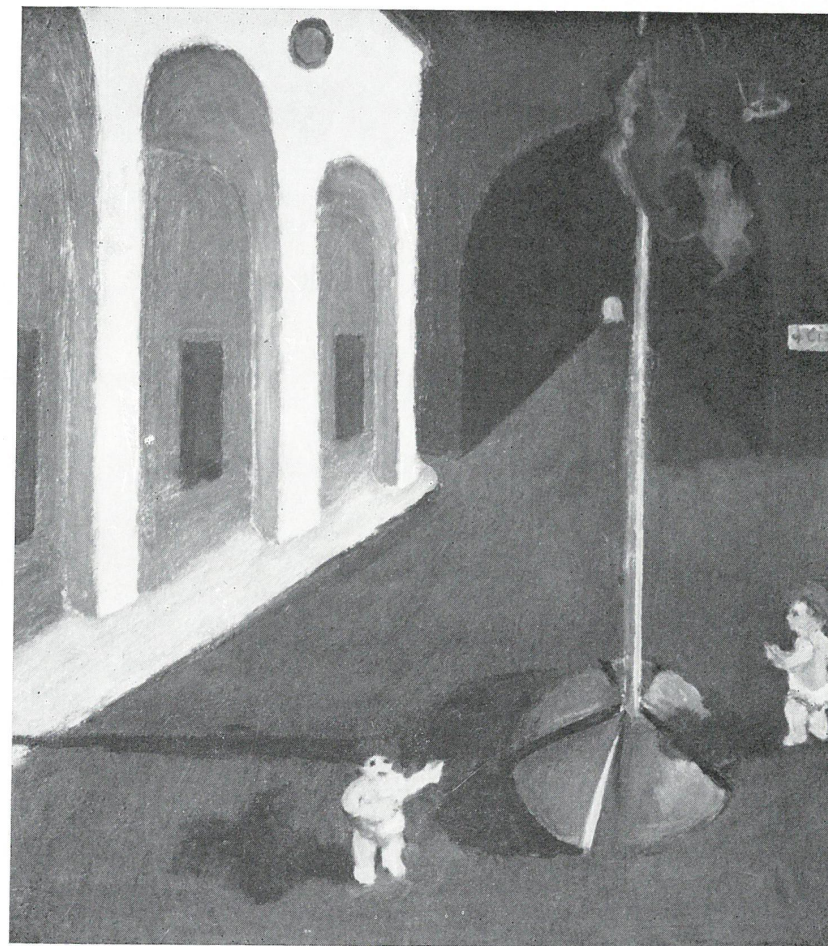
- 211. Nesebyr II, 1967, olej płyta spilśniona, 61 × 78
- 212. Wisła I, 1967, olej płyta spilśniona, 62 × 123
- 213. Pejzaż z Jastrzębiej Góry I, 1968, olej płyta spilśniona, 61 × 60
- 214. Pejzaż z Jastrzębiej Góry II, 1968, olej płyta spilśniona, 61 × 60
- 215. Pejzaż, 1968, olej płyta spilśniona, 61 × 63
- 216. Martwa natura kuchenna II, 1968, olej płyta spilśniona, 61 × 62
- 217. Pejzaż w stronę Wisły, 1968, olej płyta spilśniona, 61 × 58

**STANISŁAWA STELMASZEWSKA-PANASOWA**

Warszawa, Walecznych 8

- 218. Ulica Ciszzy, 1968, olej płótno, 46 × 40
- 219. Apis, 1968, olej płótno, 34 × 62
- 220. Zapomniane, 1968, olej płótno, 55 × 46
- 221. Przyszłość, 1968, olej płótno, 56 × 45
- 222. Rodzeństwo z Kraśnika, 1968, olej płótno, 50 × 41
- 223. Dama Pikowa, 1968, olej płótno, 69 × 50
- 224. Roztargnienie, 1968, olej płótno, 81 × 66

218

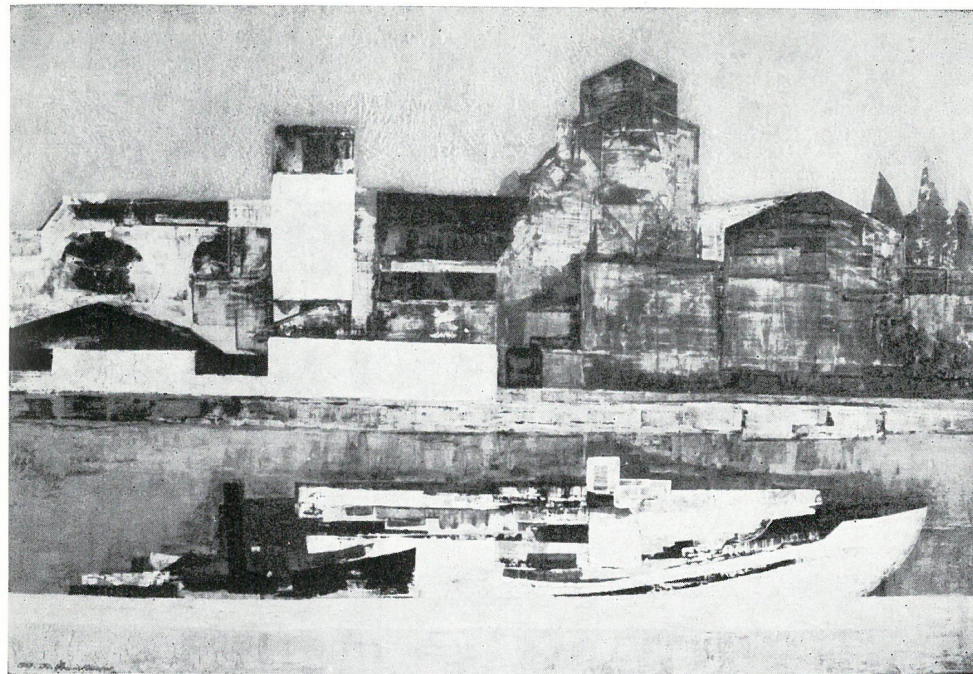
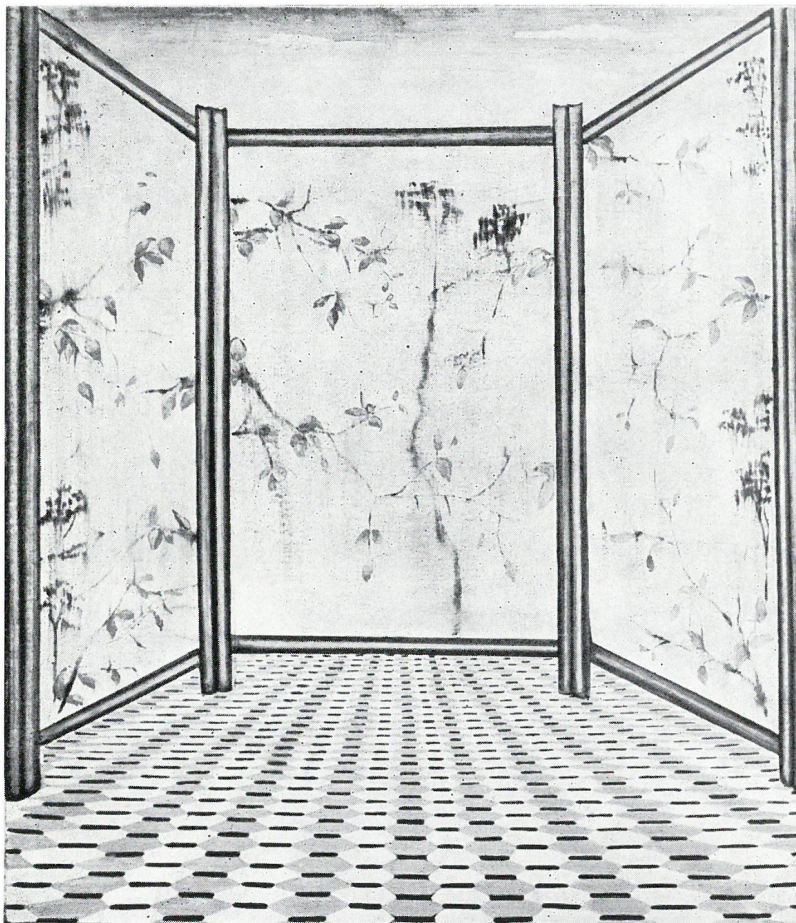


**BARBARA SZAJDZIŃSKA-KRAWCZYK**

*Łódź, Al. Róż 4 m 6*

- 225. Pogodny dzień, olej płótno, 70 × 59
- 226. Ostatni dzień lata, olej płótno, 64 × 115
- 227. W plenerze, olej płótno, 84 × 66
- 228. Wizyta, olej płótno, 85 × 66
- 229. Gablota, olej płótno, 78 × 80
- 230. Kiermasz, olej płótno, 85 × 66
- 231. Kompozycja, olej płótno, 66 × 85

225



234

**KAZIMIERZ ŚRAMKIEWICZ**

*Gdańsk-Oliwa, Podhalańska 16*

- 232. Gdańsk I, 1968, olej, 80 × 103
- 233. Gdańsk II, 1968, olej, 98 × 140
- 234. Motyw gdański, 1968, olej, 81 × 120
- 235. Stocznia Gdańska I, 1968, olej, 109 × 122
- 236. Stocznia Gdańska II, 1968, olej, 120 × 98
- 237. Stocznia Gdańska III, 1968, olej, 130 × 98
- 238. Stocznia Gdańska IV, 1968, olej, 127 × 153

**ANNA TROJANOWSKA**

Warszawa, Wiejska 9 m 13

239. Piekarki, 1968, olej płótno, 89×69  
240. Słońce i cień, 1968, olej płótno, 72×60  
241. Pejzaż przemysłowy I, 1968, olej płótno, 54×45  
242. Pejzaż przemysłowy II, 1968, olej płótno, 45×58  
243. Portret człowieka z obandażowanymi rękami, 1968, olej płótno, 60×70  
244—253. Rysunki i akwarele, 1968

243



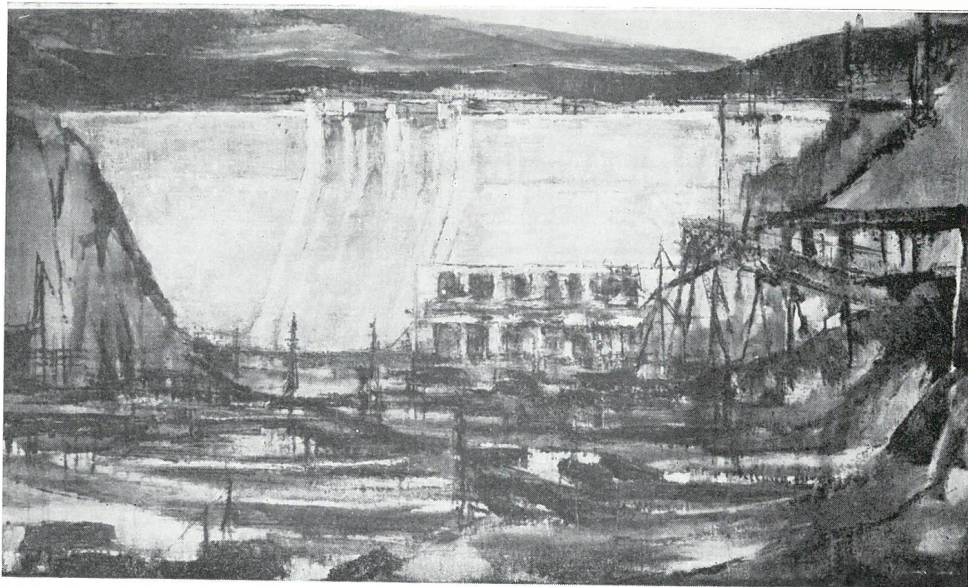
**EUGENIUSZ WANIEK**

Kraków, Żelechowskiego 6

254. Puste pole, 1966, olej, 65×92  
255. Pieśń o Dnieprze, 1967, olej, 60×75  
256. Kopernik, 1968, olej, 61×74  
257—262. Z cyklu „Stare miasta”, rysunki tuszem

254





269

**BRONISŁAWA WILIMOWSKA**

*Warszawa, Rynek Starego Miasta 12 m 16*

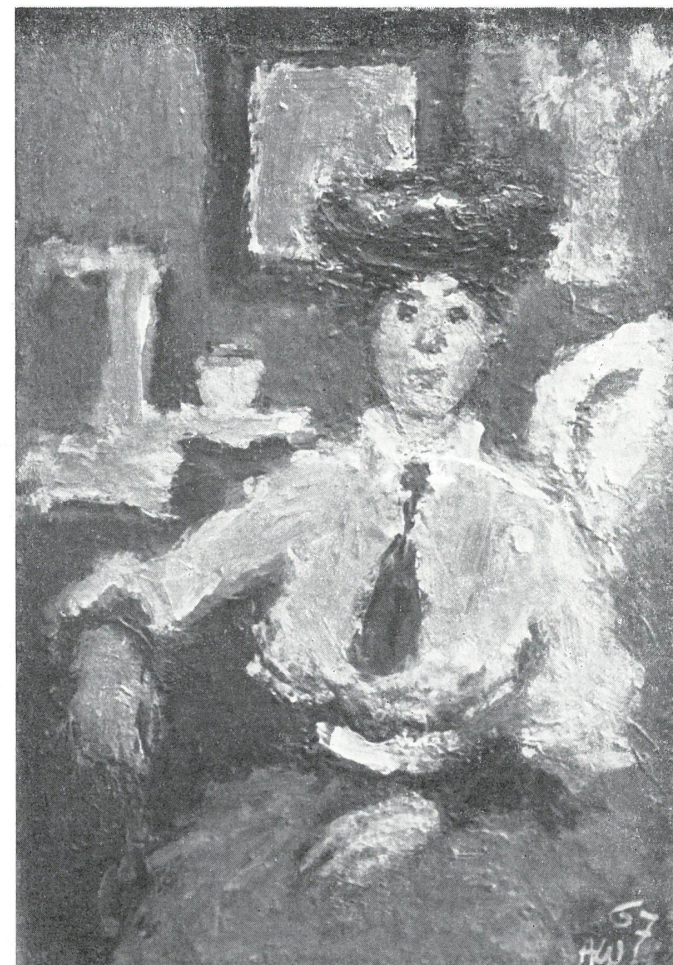
- 263. Warszawa I, olej, 120 × 70
- 264. Warszawa II, olej, 120 × 70
- 265. Warszawa III, olej, 120 × 70
- 266. Bieszczady I, olej, 70 × 120
- 267. Bieszczady II, olej, 70 × 120
- 268. Bieszczady III, olej, 70 × 120
- 269. Zapora w Solinie, olej, 70 × 120

**ALEKSANDER WINNICKI**

*Warszawa, pl. Zamkowy 1/13 m 20*

- 270. Pani z kotem, 1967, olej, 56 × 34
- 271. Pani w kapeluszu, 1967, olej, 56 × 34
- 272. Portret na białym tle, 1968, olej, 34 × 56
- 273. Wnętrze, 1968, olej, 34 × 56
- 274. W teatrze, 1968, olej, 54 × 73
- 275. Cyrk, 1968, olej, 60 × 80

271



**WITOLD ZACHAREWICZ**

*Kraków, Bohaterów Stalingradu 30a*

Z cyklu „Ludzie dwudziestopięciolecia”:

276. Studium 1, 1968, olej, 33 × 41

277. Studium 2, 1968, olej, 55 × 46

278. Studium 3, 1968, olej, 46 × 55

279. Studium 4, 1968, olej, 61 × 50

280. Studium 5, 1968, olej, 61 × 50

281. Studium 6, 1968, olej, 65 × 54

276



