

23/1969zach

ROSYJSKA

sztuka

plastyczna  
od XIII wieku  
do naszych  
dni

malarstwo • rzeźba

---

CENTRALNE BIURO  
WYSTAW ARTYSTYCZNYCH  
ul. Chałubińskiego 3  
00-610 Warszawa - Bielskiemu  
Tel. 27-53-03



wystawa przygotowana staraniem  
MINISTERSTWA KULTURY RFSRR  
ZWIĄZKU PLASTYKÓW RFSRR  
GALERII TRETIAKOWSKIEJ  
I MUZEUM ROSYJSKIEGO

MINISTERSTWO KULTURY I SZTUKI

---

ROSYJSKA SZTUKA PLASTYCZNA  
od XIII wieku do naszych dni  
malarstwo, rzeźba

październik — listopad

1969

CENTRALNE BIURO WYSTAW ARTYSTYCZNYCH

Warszawa, Zachęta, plac Małachowskiego 3

---

Sztuka rosyjska wniosła swój poważny wkład w światową kulturę plastyczną. Ogólny dorobek malarstwa byłby znacznie uboższy, jeśli nie byłoby arcydzieł Rublewa i Dionizego, A. Iwanowa i Briułowa, Riepina i Surikowa, Sierowa i Wrubla. Wielcy ci mistrzowie żyli w różnych epokach i różnie reagowali na problemy swoich czasów. Wszystkich ich jednak (i w tym, wydaje się, tkwi główna specyfika malarstwa rosyjskiego) cechowała szczerłość i wewnętrzna dojrzałość, wysokie ideały moralne i głęboki patriotyzm, a w czasach późniejszych — bezkompromisowość i silne poczucie obywatelskie.

Źródła malarstwa staroruskiego należy szukać w sztuce Słowian wschodnich. Narodziło się ono w IX—X wieku i ma prawie tysiącletnią historię. Początkowo związana z Bizancjum, sztuka staroruska bardzo szybko znalazła swój indywidualny narodowy charakter. Można częściowo wyjaśnić to tym, że na Rusi w odróżnieniu od Europy zachodniej „wielka” sztuka miejska nie była nigdy oddzielona grubym murem od sztuki ludowej, chłopskiej, co nie pozostało bez wpływu na jej wielką prostotę, wrażliwość i humanizm.

Na ruskiej ikonie — św. Mikołaj przedstawiony jest jako dobry staruszek, który chroni ludzi od pożaru i ratuje ich na morzu (Życie św. Mikołaja), św. Jerzy — zwycięzca, to przepiękny młodzieniec-bohater (św. Jerzy zabijający smoka), Chrystus — to przenikliwy mędrzec, który ze zrozumieniem i życzliwością toleruje ludzkie namiętności (niedawno znaleziona ikona z XII wieku — „Zbawiciel”). Stąd też wywodzi się znacznie większa swoboda w traktowaniu kanonów, co byłoby nie do pomyślenia w sztuce europejskiej.

Początkowo w sztuce Starej Rusi wiodącą formą wypowiedzi plastycznej było malarstwo ikonowe, chociaż równocześnie z nim rozwijały się malarstwo monumentalne i rzeźba. W ramach tradycyjnych kanonów (płaskość obrazu, odwrócona perspektywa, umowność w ujmowaniu proporcji figury, twarzy, pejzażu i architektonicznego tła) staroruscy artyści potrafili osiągnąć pełen wyraz rytm linii i sylwetki, nadzwyczajną harmonię barw dekoracyjnej plamy. Prostymi, wydawać by się mogło, środkami tworzyli oni dzieła pełne głębokiej wewnętrznej treści, emocjonalności i silnej ekspresji. Wszystko to daje pełne prawo by malarstwo ikonowe uważać za doniosły wkład sztuki staroruskiej w światową kulturę plastyczną.

W początkach XVIII wieku następuje ostateczne przejście od religijnych do nowych form świeckiej kultury i sztuki. Okres ten przygotowany został przez wszystkie poprzedzające etapy historii rosyjskiej, w której reformy Piotra I tylko go przyspieszyły i doprowadziły do końca.

Największe osiągnięcia malarstwa rosyjskiego XVIII wieku związane są z portretem. Prace pierwszych podopiecznych Piotra I (I. I. Nikitin, A. M. Matwiejew) — z ich wnikliwością i powagą, z ich umiejętnością dokładnego przekazania cech fizjonomii portretowanego, stały się punktem wyjścia dla rozwoju rosyjskiego portretu realistycznego.

W połowie XVIII wieku w malarstwie rosyjskim przyjmuje się kierunek klasycystyczny, którego ostoją była petersburska Akademia Sztuk Pięknych (powstała w 1757 roku) wychowawczyni wielu znakomitych artystów. Początkowo w malarstwie rosyjskim pojawiają się wielkie płótna o tematyce historyczno-mitologicznej (A. P. Łosienko). Jednocześnie powstają pierwsze rosyjskie pejzaże (F. J. Aleksiejew) i dzieła malarstwa rodzajowego (M. Szybanow).

W drugiej połowie XVIII wieku największy rozkwit osiąga portret (F. S. Rokotow, D. G. Lewicki, W. L. Borowikowski). W twórczości tych malarzy następuje przejście od utrwalania zewnętrznych cech człowieka do zrozumienia i ukazania jego świata wewnętrznego. Nawet w portretach galowych, tak znamienych dla sztuki XVIII wieku, artystę interesuje przede wszystkim wielostronność charakterystyki, skomplikowane życie wewnętrzne człowieka. Podobny rozkwit twórczości portretowej występuje także w rzeźbie. Poczynając od K. B. Rastrelliego, który przyjechał do Rosji jako typowy przedstawiciel baroku, rzeźbiarze XVIII wieku są twórcami wspaniałej galerii portretów ludzi współczesnych (F. I. Szubin). Ogromną rolę w rozwoju rzeźby rosyjskiej XVIII i XIX wieku odegrała Akademia Sztuk Pięknych. Nie przypadkiem też okres ten nazywają „złotym wiekiem” plastyki rosyjskiej.

Dalszy rozwój sztuki portretowej związany jest z twórczością O. A. Kiprenskiego i W. A. Tropinina (początek XIX wieku). Właśnie w portrecie tego okresu w pełni ujawnia się humanizm epoki Puszkina, z jej bezgranicznym szacunkiem dla godności człowieka, patos walki o wolność i patriotyczny wysiłek związany z wojną ojczyźnianą 1812 roku. Najlepsze portrety Kiprenskiego owiane są romantycznym wzruszeniem („Portret Czeliszczewa w wieku chłopięcym”), natomiast prace W. A. Tropinina, byłego chłopca pańszczyźnianego — mają charakter bardziej kameralny i intymny.

Można śmiało stwierdzić, że rzeźba tego okresu przeniknięta jest ideami heroizmu narodowego (I. P. Martos, W. I. Demut-Malinowski, S. S. Pimienow) i cieszy się szerokim uznaniem w Europie. Kiprenski był pierwszym rosyjskim artystą, u którego Galeria Uffizi we Florencji zamówiła autoportret.

Dzieło K. P. Briułowa — „Ostatni dzień Pompei” spotkało się z triumfalnym przyjęciem we Włoszech.

Bardziej tragicznie ułożył się los A. Iwanowa, który jedną czwartą część życia poświęcił ascetycznej pracy nad wielkim swoim dziełem „Chrystus ukazujący się ludowi”. Wiele szkiców poprzedzających namalowanie wspomnianego dzieła — przepojonych jest głęboką treścią filozoficzną i syntetycznym ujęciem przyrody. Jednakże artysta, mimo że przeszedł szkołę akademickiego klasycyzmu, nie był w stanie doprowadzić swego dzieła do skończonej doskonałości.

Dzięki twórczości A. G. Wenecjanowa w malarstwie rosyjskim pojawia się poetycki obraz chłopca rosyjskiego, pełen godności ludzkiej i prawości. Choć Wenecjanow nie malował zasadniczo pejzaży, to jednak w jego obrazach pojawiają się liryczne motywy przyrody środkowej Rosji.

Rodzajowe malarstwo rosyjskie wchodzi w nowy okres swojego rozwoju (I. A. Fiedotow). Artyści przechodzą od utrwalania do krytycznego przemyślenia i analizy życia. W pracach Fiedotowa występują liczne detale, lecz ich zewnętrzny anegdotyzm, nie pozbawiony niekiedy komizmu sytuacji, nie zacierają wewnętrznego tragizmu, który nierzadko ukrywa się za codzienną, pozornie błahą sceną.

Druga połowa XIX wieku upływa pod znakiem walki rosyjskiej demokratycznej sztuki z dogmatyzmem Akademii Sztuk Pięknych, która w tym czasie stała się hamulcem rozwoju sztuki. W rezultacie walka ta doprowadziła do utworzenia Towarzystwa Objazdowych Wystaw Artystycznych (1870 r.). Jeszcze wcześniej następuje ogromny rozwój kierunku demaskatorskiego (W. G. Pierow). Artyści ówczesnego pokolenia widzieli sens życia w służeniu narodowi. Żaden z krajów Europy nie miał tak szerokiego, konsekwentnego i demokratycznego ruchu artystycznego. Ogromną pomoc pieriedwiżnikom okazał wybitny krytyk rosyjski W. W. Stasow i twórca wspaniałej galerii moskiewskiej — P. M. Tretiakow. Większość pieriedwiżników (W. M. Maksimow, W. J. Makowski, K. A. Sawicki, N. A. Jaroszenko i inni) pracowała w dziedzinie malarstwa rodzajowego, w którym najpełniej ujawniła się narodowa specyfika sztuki rosyjskiej XIX wieku.

W tym samym okresie z powodzeniem rozwija się malarstwo portretowe, pejzaż, malarstwo historyczne i batalistyczne. Surową prawdę o okrucieństwie wojny, o losie zwykłych jej uczestników ukazują obrazy W. W. Wereszczagina. Piękno pejzażu rosyjskiego reprezentują prace A. K. Sawrasowa, I. I. Szyszkina, A. J. Kuindzi i marynisty I. K. Ajwazowskiego oraz I. I. Lewitana, który najbardziej wrażliwie i poetycko ukazuje piękno przyrody środkowej Rosji, a jednocześnie nieprzypadkowo jest związany z ideowo-demokratycznym realizmem i głębokim sensem działalności pieriedwiżników. Szczytowym osiągnięciem malarstwa rosyjskiego drugiej połowy XIX wieku

była twórczość I. J. Riepina, W. I. Surikowa — artystów rzeczywiście wielkich w skali światowej. Niezrównany mistrz stylu Riepin był jednym z wybitnych rosyjskich portrecistów, twórcą historycznych płócien i obrazów, przedstawiających współczesny ruch rewolucyjny („Odmowa spowiedzi przed straceniem”). Silnie ujawniający się demokratyzm i szczególna wrażliwość na ducha epoki, szerokie twórcze zainteresowania i wstrząsająca siła artystycznego uogólnienia pozwoliły mu odzwierciedlać życie w całej pełni i skoncentrować w swojej sztuce podstawowe osiągnięcia malarstwa rosyjskiego współczesnej mu epoki.

W. I. Surikow wszedł do historii rosyjskiej i światowej sztuki jako niedościgły mistrz malarstwa historycznego. Tematyka jego dzieł jest autentyczna, utrwala ją heroiczną wytrwałość, siłę ducha i moralne piękno narodu rosyjskiego na przestrzeni jego wielce trudnej, często tragicznej historii. Siła i bogactwo malarstwa tego prawdziwie wielkiego artysty narodowego w pełni są zgodne z bohaterską treścią jego obrazów.

Podobne tematy, lecz nie w tak dramatycznym, a bohatersko-poetycznym i lirycznym ujęciu występowały w twórczości W. M. Wasniecowa („Trzej bohaterowie”, „Alonuszka”).

W drugiej połowie XIX wieku z powodzeniem rozwijały się w rzeźbie formy warsztatowe. Dotyczy to przede wszystkim rzeźby rodzajowej, poświęconej życiu chłopów i prostych ludzi, a także portretu, w którym rzeźbiarze tego okresu starali się przedstawić rosyjskich działaczy państwowych i kulturalnych (M. M. Antokolski). Oddzielną, wyraźnie zarysowaną epoką w historii rosyjskiego malarstwa jest okres między końcem XIX a początkiem XX wieku. Czasy te charakteryzuje dalszy rozkwit sztuki i niezwykle napięcie sił twórczych, ale też duże przeciwieństwa i różnokierunkowość poszukiwań. Najwybitniejszymi mistrzami tego okresu byli: W. A. Sierow i M. A. Wrubel głęboko i z całą ostrością czujący tętno współczesności, chociaż każdy z nich inaczej. Prócz nich tworzyli także: N. A. Kasatkin i S. W. Iwanow, kontynuujący demokratyczne tradycje pieriedwiżników; K. A. Korowicz, I. E. Grabar i M. W. Niestierow, będący pod wpływem impresjonizmu; A. N. Benois, J. J. Łansere i N. K. Rerich, twórczość których daleko wykraczała poza ramy określone programem stworzonego przez nich stowarzyszenia „Świat Sztuki”. Jednocześnie zaczął rozwijać się modernizm, a później formalizm znamionujący kryzys burżuazyjnej kultury rosyjskiej.

Ostatecznie zlikwidować sprzeczności rosyjskiej kultury burżuazyjnej i uwolnić artystów od tragicznego duchowego kryzysu mogła tylko rewolucja socjalistyczna. Dopiero Wielki Październik dał początek nowej epoce w rozwoju sztuki rosyjskiej.

Od pierwszych dni władzy radzieckiej malarstwo obiera drogę realizmu socjalistycznego, który okrzepł w walce z formalizmem i modernizmem i stawał

się stopniowo wiodącym kierunkiem w sztuce radzieckiej. Oczywistym jest, że młoda sztuka radziecka sięgała do tradycji rosyjskiego malarstwa XIX wieku. Wybitną rolę w tworzeniu realizmu socjalistycznego odegrali malarze których droga twórcza zaczęła się jeszcze przed Październikiem. Byli to: N. A. Kasatkin, B. M. Kustodijew, A. A. Ryłow, K. F. Juon i wielu innych.

Heroizm rewolucji październikowej i wojny domowej znalazł odbicie w malarstwie znanego radzieckiego batalisty M. B. Grekowa. Znaczny wkład do ważnego okresu radzieckiej rzeźby wniósł N. A. Andrejew. To właśnie on rozpoczął ogromny cykl „Leniniady”, która później wzbogacona została dziełami wielu radzieckich twórców. Syntezą jego długoletniej pracy stała się kompozycja „Lenin — wódz”. W późniejszym okresie Andrejewska „Leniniada” stała się cennym materiałem dla wszystkich twórców zajmujących się postacią W. I. Lenina, jako że wiele dzieł rzeźbiarza wykonanych było z natury.

W końcu lat dwudziestych wysoki poziom osiąga malarstwo portretowe (S. W. Malutin, G. G. Riazski, a ze starszego pokolenia M. W. Niestierow), cechuje je głębokie spojrzenie w wewnętrzny świat człowieka, dążenie do ukazania twórczej strony jego osobowości, a przede wszystkim jego społecznego oblicza.

Do rozwoju radzieckiej rzeźby portretowej duży wkład wnieśli: W. I. Muchina, M. G. Manizer, S. D. Liebidiewa.

Już w latach 30-tych w pełni rozwinęły się talenty takich wybitnych mistrzów radzieckiego malarstwa jak: B. W. Joganson i A. A. Dejneka. Przy całej różnorodności ich twórczych sposobów wypowiedzi, w jednakowym stopniu przysługuje im miano wybitnych mistrzów wielkiego malarstwa programowego. Charakteryzuje ich konkretność w podejmowaniu tematu i głębia psychologicznej charakterystyki.

Ogromnym wysiłkiem i napięciem twórczym charakteryzuje się praca malarzy i rzeźbiarzy radzieckich w latach drugiej wojny światowej. Głównym ich celem było nie przedstawianie „krwawych batalii”, ale ukazanie w obrazach prostych ludzi radzieckich, humanistycznego sensu walki z faszyzmem. Szczególna głębia i zrozumienie głównych idei tych czasów cechuje twórczość: A. A. Płastowa i Kukryniksów (M. W. Kuprjanow, P. N. Kryłow i N. A. Sokolow). Wielki patriotyczny wysiłek stanowi kanwę wielu wojennych i powojennych dzieł. Wśród nich są portrety i historyczno-patriotyczne płótna P. D. Korina, znakomite pejzaże N. M. Romadina, J. D. Romasa i G. G. Niskiego.

Najbardziej powszechnym rodzajem rzeźby w latach wojny staje się portret. Wielu rzeźbiarzy (J. W. Wuczetycz, N. W. Tomski, J. F. Biełasowa i inni) uczestniczyło w stworzeniu galerii portretów bohaterów wielkiej wojny ojczyźnianej.

W ostatnich latach malarstwo historyczne i rodzajowe mocno przeplata się ze sobą. Przykładami są płótna G. M. Korżewa nacechowane żarem patetyzmu, głębią i szczerością ludzkich uczuć („Unoszący chorągiew”, tryptyk „Osmaleni w ogniu wojny”), obrazy Tkaczewych, J. J. Moisiejenki, który poświęcając swoje płótna epoce wojny domowej, nasycał je rewolucyjnym romantyzmem i innymi, u których obraz często przyjmuje symboliczne znaczenie.

Rzeźba powojenna odznacza się wielokierunkowością poszukiwań i dużymi osiągnięciami twórczymi mistrzów zarówno starszego jak i młodszego pokolenia (St. Konienkow, W. J. Cygal, A. P. Kibalnikow oraz młodszy: O. Komow, L. Łanginien, J. Czernow).

Obecnie sztuka radziecka przeżywa swój nowy rozkwit, świadczą o tym liczne sukcesy oraz różnorodność poszukiwań twórczych w różnych gatunkach — historyczno-rewolucyjnym, portretowym, pejzażu rodzajowym itp. Wielonarodowościowy kolektyw twórczy Rosyjskiej Federacji zrzeszający w swoich szeregach ponad siedem tysięcy członków, szczególną uwagę poświęca setnej rocznicy urodzin W. I. Lenina. Według ustalonej tradycji z okazji swych wielkich świąt naród radziecki dokonuje przeglądu osiągnięć na polu pracy, nauki i kultury. Takim właśnie przeglądem osiągnięć w dziedzinie sztuk plastycznych Rosyjskiej Federacji będzie jubileuszowa wystawa artystyczna „Rosja Radziecka” oraz poprzedzających ją dziesięć wystaw regionalnych które pokazane będą we wszystkich większych miastach naszej Republiki.

N. GRIGOROWICZ  
*Kandydat nauk*

Wchodząc na eksponowaną z okazji Dni Kultury RFSRR w Polsce, w warszawskiej „Zachęcie”, wystawę sztuki rosyjskiej od XIII w. do naszych dni, doznajemy wrażenia, że znajdujemy się wśród dobrych znajomych. I nie dlatego nawet, że ogromna ta wystawa, licząca 250 eksponatów, składa się z dzieł najwybitniejszych, często najszerzej znanych, że prezentuje twórczość najślawniejszych artystów, że złożyły się na nią obrazy i rzeźby pochodzące z największych muzeów radzieckich z Galerią Tretiakowską w Moskwie i Muzeum Rosyjskim w Leningradzie na czele. Wszystko to oczywiście odgrywa swoją rolę i nie da się zaprzeczyć, że sztuka rosyjska i radziecka jest dobrze znana licznym przecież osobom, które przebywały w Związku Radzieckim i zwiedzały tamtejsze muzea. Poczucie dobrej znajomości, o którym wspominałem, wynika jednak — jak mi się wydaje — raczej z częstego obcowania ze sztuką rosyjską i radziecką tu na miejscu, w Polsce, w szczególności w Warszawie.

Wystawa, którą oglądamy obecnie w „Zachęcie”, jest niewątpliwie największa, najwspanialsza i najrozleglejsza ze wszystkich dotychczasowych. Jest jak gdyby ich uwieńczeniem i podsumowaniem. Poprzedzały ją jednak pokazy tak interesujące, jak choćby wystawa malarstwa rosyjskiego od XIV do XX w., która odbyła się w roku 1957 w Muzeum Narodowym w ramach współpracy z Galerią Tretiakowską, oraz liczne inne wystawy urządzone i w „Zachęcie”, i w Pałacu Kultury i Nauki, i w salach wystawowych Związku Polskich Artystów Plastyków, i wreszcie w Domu Kultury Radzieckiej. Wśród tych innych wystaw były i retrospektywne, jak choćby zeszłoroczna wystawa malarstwa K. Juona w Związku Plastyków, czy dawniejsze wystawy obrazów S. Gierasimowa w „Zachęcie” i rzeźb A. Gołubkiny w Pałacu Kultury. Były wystawy monograficzne najwybitniejszych artystów żyjących, jak np. rzeźbiarzy S. Konienkowa w Pałacu Kultury i J. Bielaszowej w „Zachęcie”. Były wystawy zespołowe, prezentujące twórczość stosunkowo niewielkich grup artystów, jak np. wystawa w „Zachęcie” w 1964 roku, w ramach której można było zaznajomić się z twórczością tak znakomitych twórców, jak m.in. M. Sarian, G. Nisski, T. Sałachow, T. Jabłońska czy O. Wierejski. Były wreszcie liczne pokazy zbiorowe, ukazujące na zasadzie szerokiej panoramy wiele indywidualności i wiele aktualnych w sztuce radzieckiej ostatnich czasów ten-

dencji, jak np. zeszłoroczna wystawa pt. „Sztuki plastyczne ZSRR” w Pałacu Kultury i Nauki.

Obecna wystawa ma swoją specyfikę, która ją różni od wystaw dotychczasowych. Ukazuje jedynie twórczość artystów radzieckich zamieszkałych w Federacji Rosyjskiej, na tle szeroko zakrojonego pokazu retrospektywnego sztuki rosyjskiej przedrewolucyjnej. Ten pokaz retrospektywny dlatego m.in. odbiega od wystawy w Muzeum Narodowym z 1957 r., że obejmuje dzieła pochodzące nie tylko z Galerii Tretiakowskiej ale także z Muzeum Rosyjskiego i innych muzeów radzieckich. Jest też ilościowo niemal dwukrotnie większy i oprócz malarstwa uwzględnia rzeźbę. W zakresie zaś sztuki radzieckiej wystawa obecna nie ogranicza się wyłącznie do pokazów dzieł z lat ostatnich, jak to najczęściej czyniły wystawy dotychczasowe.

Wystawa posiada jasno sprecyzowaną i konsekwentnie przeprowadzoną koncepcję. Obejmuje wyłącznie dzieła realistyczne, tzn. takie, które powstały pod bezpośrednią inspiracją natury czy — szerzej — rzeczywistości, związanej z człowiekiem, jego życiem i otoczeniem. W tym zakresie prezentuje jednak wielkie bogactwo sposobów widzenia i przyobiekowania spostrzeżeń i doznań w indywidualny kształt plastyczny. W swej części retrospektywnej odwołuje się zarówno do malarstwa ikon, jak do rzeźby staroruskiej, a następnie do wszystkich właściwie stadiów rozwojowych sztuki rosyjskiej od XVIII do pocz. XX w. Sztuka Rosji Radzieckiej jest również pokazana bogato i różnorodnie, poczynając od swych początków powiązanych na różne sposoby z tradycjami rosyjskiej sztuki przedrewolucyjnej, jednak bez tych tendencji, które nie mieszczą się w ramach przyjętej koncepcji.

Charakterystykę wystawy podaje opublikowany poniżej artykuł kandydata nauk N. Grigorowicza. Mnie nie pozostaje nic innego, jak ograniczyć się tylko do uwypuklenia pewnych problemów, które — moim zdaniem — zarysowują się szczególnie wyraziście w świetle przysyłanych eksponatów.

A więc ikony. Oglądamy zespół wyjątkowo interesujący. Chyba m.in. dlatego, że poza powszechnie znanymi eksponatami z Galerii Tretiakowskiej obejmuje on zabytki równie wspaniałe a mniej spopularyzowane z Muzeum Rosyjskiego, Muzeum im. Rublewa w Moskwie oraz z muzeów w Nowogrodzie, Włodzimierzu i Jarosławiu. Zapoznaje nie tylko z jędrnym i lapidarnym w wyrazie malarstwem szkoły nowogrodzkiej czy wytwornym i wyrafinowanym — szkołą moskiewskiej, ale także z malarstwem szkół innych, jak rostowsko-suzdalska, pskowska i od niedawna dopiero odkrywane i badane szkoły północne z ich specyficznymi środkami ekspresji. Niezwykle interesująca rzeźba staroruska jest w Polsce pokazana w ogóle po raz pierwszy.

Wystawa prezentuje dalej w całym bogactwie i różnorodności problemów sztukę rosyjską wieku XVIII, która — jak wiadomo — zrodziła się dosyć nagle w wyniku reform dokonanych przez Piotra Wielkiego, wydając od razu wielu

znakomitych twórców i wiele dzieł zdumiewających swą niepowszednością, jak choćby obrazy rodzajowe M. Szybanowa. Wspaniały rozkwit XVIII-wiecznego portretu zarówno w malarstwie, jak rzeźbie (twórczość F. Szubina) zapowiada dalszy rozwój tego gatunku twórczości w Rosji i w Związku Radzieckim oraz jego korelacje z rosyjską literaturą, w której człowiek wraz ze swą psychiką znajduje się zawsze w centrum uwagi.

Sztuka rosyjska wieku XIX, najlepiej chyba znana w Polsce, jaśnieje na wystawie w całym swym blasku. Jej realizm, jej rozliczne związki z współczesnym życiem i jej zainteresowania społeczne są naświetlone w sposób wszechstronny i daleki od banału. Nie trzeba dodawać, że nie brakuje żadnego z artystów, którzy w okresie tym odgrywali znaczniejszą rolę, że ponadto wielu z nich reprezentowanych jest przez najlepsze swoje dzieła.

Prawdziwą niespodzianką jest pokaz sztuki ostatnich kilkunastu lat przed rewolucją. Ten dział wystawy doprawdy zasługuje na najwyższy poklask i głębokie zainteresowanie. W jego układ włożono bardzo dużo wiedzy, dobrego smaku i serca. Dzięki temu mamy po raz pierwszy właściwie w Polsce możliwość dokładnego zapoznania się z najrozmaitszymi odcieniami rosyjskiego modernizmu, a więc nie tylko z twórczością artystów stojących jeszcze na pograniczu XIX-wiecznego realizmu, nie tylko z twórczością takich znakomitości tego okresu, jak W. Sierow czy M. Wrubel, ale i z wieloma innymi twórcami, którzy należeli do słynnego ugrupowania „Mir Iskusstwa”. Niezmiernie interesująco przedstawia się również zespół dzieł P. Konczałowskiego, I. Maszkowa, A. Lentułowa i W. Roźdiestwińskiego. Wszyscy ci malarze byli czołowymi indywidualnościami ugrupowania „Bubnowyj Walet”, hołdującego tzw. „cezannizmowi”, który w Rosji stanowił zjawisko bardzo żywe i ciekawe. Niemniej interesująco pokazana jest sztuka Rosji Radzieckiej, którą reprezentuje około 100 pozycji katalogowych. I tutaj nie brak żadnego z wybitnych artystów, z których zresztą wielu znanych jest warszawiakom z wystaw poprzednich. I tutaj wiele dzieł należy do najszerszej znanych i najczęściej omawianych. Zawiła i trudną drogę sztuki radzieckiej do realizmu, którego kryteria ulegają z biegiem lat coraz większemu rozszerzeniu, śledzić można na wystawie w różnych etapach. Przeważają jednak dzieła nowsze, z których spora część została stworzona przez artystów znajdujących się dziś w sile swych lat, o wyraźnie zróżnicowanych, indywidualnych talentach. Aby się o tym przekonać, wystarczy dla przykładu porównać prace W. Stożarowa, J. Moisiejenki, A. i S. Tkaczewych, P. Ossowskiego i G. Korżewa.

Organizatorom wystawy należy się najgorętsza wdzięczność. Można mieć pewność, że wystawa ściągnie tłumy zwiedzających, z których każdy znajdzie w przysyłanych dziełach malarstwa i rzeźby nie tylko najrozmaitsze, a tak przecież indywidualne w działaniu, elementy piękna, ale również rozległą wiedzę o sztuce i kulturze Rosji i Związku Radzieckiego.



ILUSTRACJE

---



6  
*Andrej Rublew i Danił Czernyj,*  
Ofiarowanie Chrystusa w świątyni



26  
św. Mikołaj



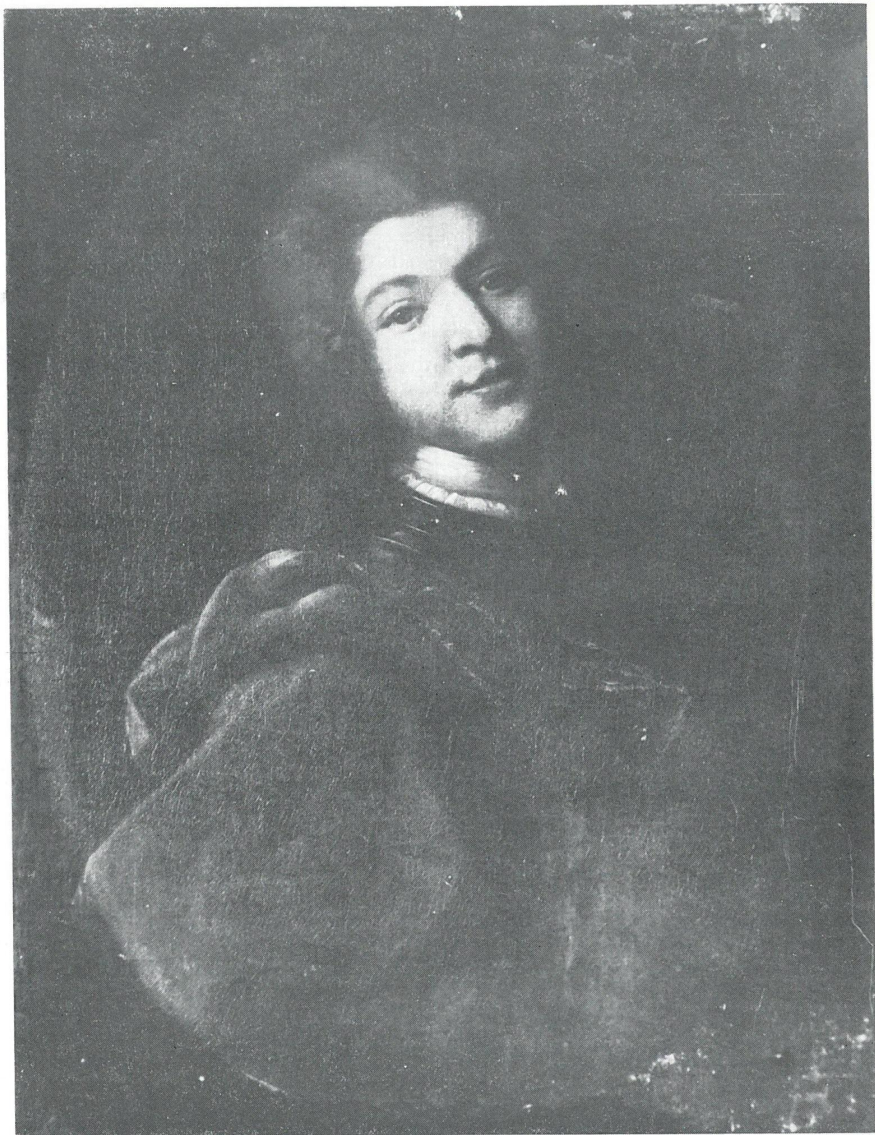
33

*Fiodor J. Aleksiejew,*  
Widok Angielskiego bulwaru od strony wyspy Wasilewskiej



53

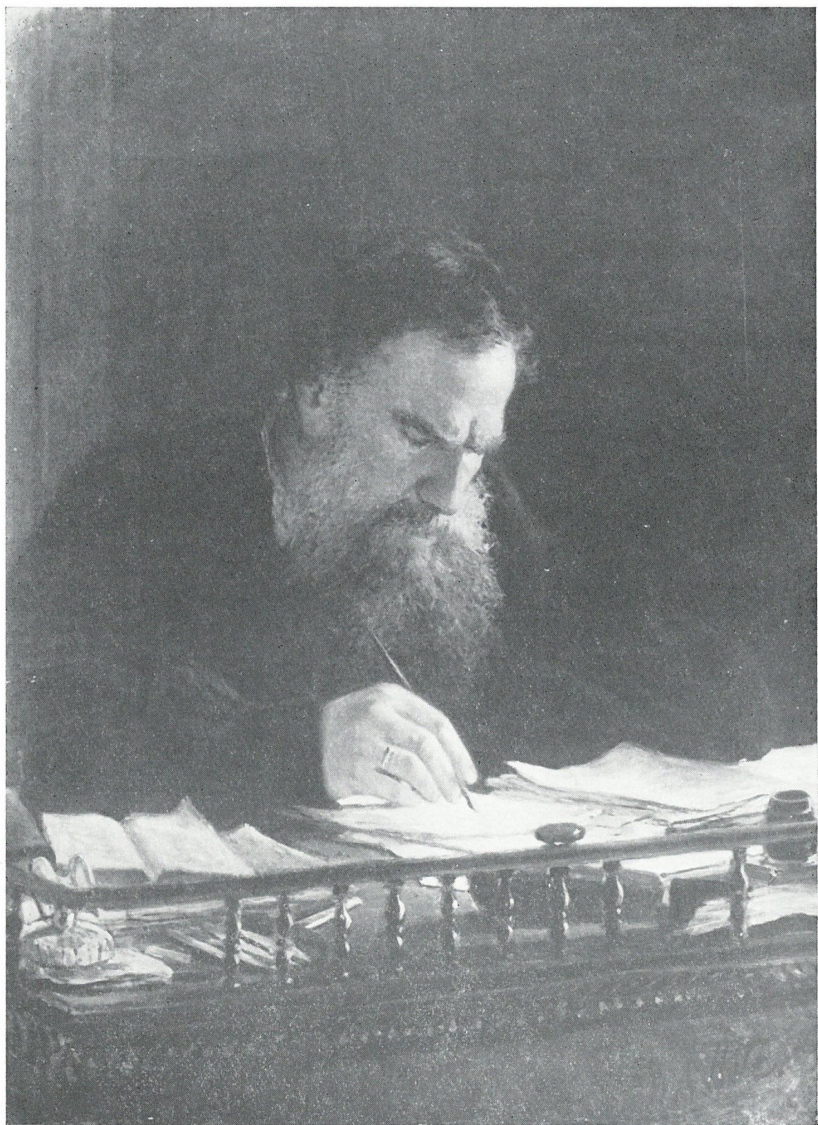
*Dymitr G. Lewicki,*  
Portret J. I. Nielidowej



57  
*Iwan M. Nikitin,*  
Portret S. P. Stroganowa



66  
*Wasilij A. Tropinin,*  
Gitarzysta



76  
*Nikolaj N. Gay,*  
Portret L. N. Tolstoja



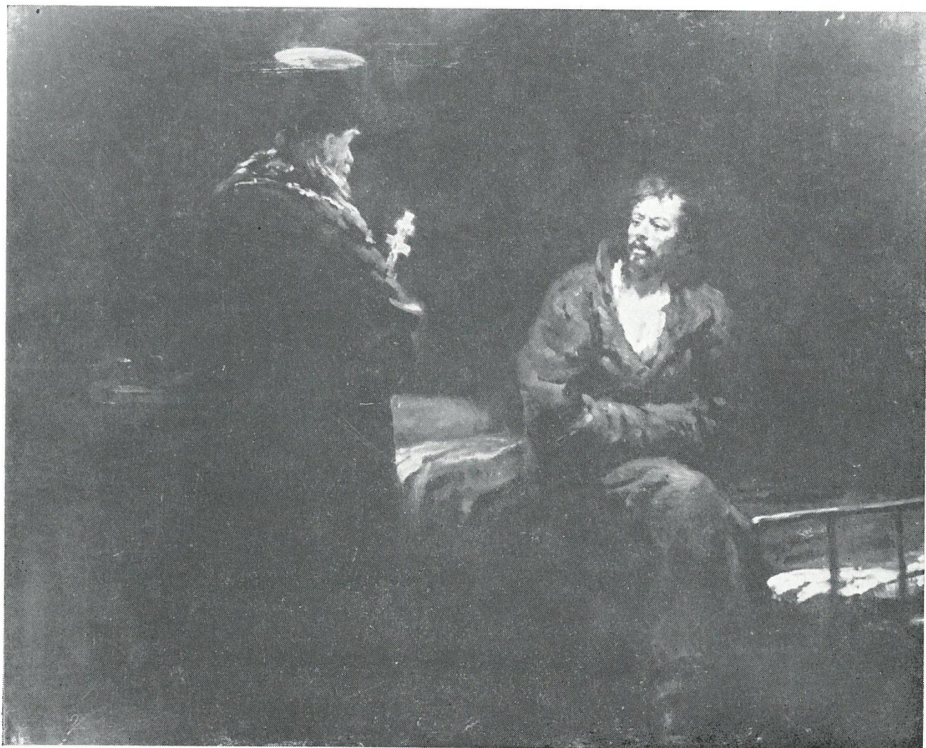
80  
*Iwan M. Kramskoj,*  
Młynarz



85  
*Izaak I. Lewitan,*  
Nad wiecznym pokojem (szkic)



89  
*Wasilij M. Maksimow,*  
Chory mąż



97

*Ilja J. Riepin,*  
Odmowa spowiedzi przed straceniem



112

*Fiodor A. Wasiljew,*  
Odwilż



121  
*Aleksander N. Benois,*  
*Tańce bretońskie*



137  
*Paweł W. Kuźniecowa,*  
*Harem*





145  
*Kuźma S. Pietrow-Wodkin,*  
*Matka*



161  
*Aleksander A. Dejneka,*  
*Na krańcu Moskwy. 1941 r.*



167  
*Siergiej W. Gierasimow,*  
Kisłowodzk



246  
*Paolo P. Trubecki*  
Portret L. N. Tolstoja



249  
*Nikołaj A. Andrejew,*  
W. I. Lenin-wódz



272  
*Wiera I. Muchina,*  
Płomień rewolucji



274  
*Wiera I. Muchina,*  
Wiatr

---

MALARSTWO STARORUSKIE  
OD XIII—XVII WIEKU

- 1 Zbawiciel (Spas nierukotwornyj)  
koniec XIII wieku, tempera, deska  
z Rostowa  
Galeria Tretiakowska
- 2 Zbawiciel  
XIII wiek, tempera, deska  
Historyczno-Architektoniczne Muzeum Sztuki w Ja-  
rosławiu Rostowskim
- 3 Matka Boska „Umilenije” (Tołgskaja II)  
około 1314 r., tempera, deska  
Historyczno-Architektoniczne Muzeum Sztuki w Ja-  
rosławiu Rostowskim
- 4 Jezus ze św. Barbarą i Praksedą (Deesis)  
XIV wiek, szkoła pskowska, tempera, deska  
Historyczno-Architektoniczne Muzeum Sztuki w  
Nowogrodzie
- 5 Święci Wybrańcy  
początek XV wieku, szkoła nowogrodzka  
Galeria Tretiakowska
- 6 Ofiarowanie Chrystusa w świątyni  
1408 rok, tempera, deska, 124,5×92  
z ikonostasu soboru Uspieńskiego we Włodzimierzu  
Muzeum Rosyjskie
- 7 Matka Boska (Hodegetria)  
XV wiek, szkoła rostowska, tempera, deska  
Historyczno-Architektoniczne Muzeum Sztuki w Ja-  
rosławiu Rostowskim
- 8 Wjazd do Jerozolimy  
koniec XV wieku, tempera, deska  
z wioski Czernołukowa  
Historyczno-Architektoniczne Muzeum Sztuki we  
Włodzimierzu Suzdalskim
- 9 Dwaj nieznanymi prorocy i Samuel  
koniec XV wieku, tempera, deska  
z ikonostasu soboru Uspieńskiego klasztoru Kiry-  
ło-Biełozierskiego  
Muzeum Rosyjskie

*Andrej Rublew  
Danił Czernyj*

- 10 Ikona (fragment świętecznego rzędu ikonostasu)  
koniec XV wieku, tempera, deska  
z klasztoru Kiryło-Bielozierskiego  
Muzeum Sztuki Staroruskiej im. A. Rublewa
- 11 Dymitr Prilucki  
koniec XV wieku, z kręgu Dionizego, tempera, deska  
Muzeum Krajoznawcze w Wołgogradzie
- 12 Prorok Daniel  
XV wiek, szkoła nowogrodzka, tempera, deska  
Galeria Tretiakowska
- 13 Zejście do piekła  
XV wiek, szkoła pskowska, tempera, deska  
Galeria Tretiakowska
- 14 Św. Mikołaj  
koniec XV wieku, tempera, deska  
ze wsi Wołkowa  
Galeria Tretiakowska
- 15 Św. Jerzy zabijający smoka  
XV wiek, tempera, deska  
Galeria Tretiakowska
- 16 Św. Mikołaj  
koniec XV wieku, tempera, deska  
Galeria Tretiakowska
- 17 Dymitr z Salonik  
XVI wiek, tempera, deska  
Galeria Tretiakowska
- 18 Matka Boska  
początek XVI wieku, szkoła moskiewska, tempera, deska  
ze wsi Borodawy  
Muzeum Sztuki Staroruskiej im. A. Rublewa
- 19 Św. Jerzy  
koniec XV wieku, szkoła moskiewska, tempera, deska  
z Dmitrowa  
Muzeum Sztuki Staroruskiej im. A. Rublewa
- 20 Wskrzeszenie Łazarza  
koniec XV wieku, tempera, deska, 102,5×79,3  
z ikonostasu soboru Woskresieńskiego w Kaszinie  
Muzeum Rosyjskie
- 21 Św. Jerzy zabijający smoka  
koniec XV początek XVI wieku, ikona z kręgu  
środkowo-rosyjskiego, tempera, deska, 70×57,5  
Muzeum Rosyjskie
- 22 Matka Boska (Umilenije)  
XVI wiek, szkoła moskiewska, tempera, deska,  
124×98  
Muzeum Rosyjskie
- 23 Życie św. Mikołaja w 18 obrazach  
XVI wiek, szkoła moskiewska, tempera, deska,  
128×97  
Muzeum Rosyjskie
- 24 Wskrzeszenie Łazarza  
XVI wiek, szkoła moskiewska, tempera, deska,  
95×76  
z ikonostasu soboru Uspeńskiego w Tichwinie  
Muzeum Rosyjskie
- 25 Zaśnięcie Matki Boskiej  
koniec XV początek XVI wieku, tempera, deska  
z Kiży  
Karelskie Muzeum Sztuk Pięknych
- 26 Św. Mikołaj  
początek XVI wieku, malarstwo północne, tempera,  
deska  
ze wsi Pjalma  
Karelskie Muzeum Sztuk Pięknych
- 27 Prorok Eliasz na pustyni  
XVI wiek, malarstwo północne, tempera, deska,  
72×61,5  
z cerkwi we wsi Wołosowa w pobliżu Kargopola,  
obwód archangielski  
Muzeum Rosyjskie
- 28 Życie św. Mikołaja w 16 obrazach  
początek XVI wieku, malarstwo północne, tempera,  
deska, 133×87  
Muzeum Rosyjskie
- 29 Flor i Ławr (cud Michała Archanioła)  
pierwsza połowa XVI wieku, malarstwo północne,  
tempera, deska, 105×77,5  
Muzeum Rosyjskie
- 30 Św. Prakseda  
XVII wiek, tempera, deska, 62,5×51,5  
Muzeum Rosyjskie
- 31 Flor i Ławr (cud Michała Archanioła)  
koniec XVII wieku, malarstwo północne, tempera,  
deska, 53,5×44  
z cerkwi Michała Archanioła we wsi Tułgasie, rejon  
winogradowski, obwód archangielski  
Muzeum Rosyjskie
- 32 Zejście do piekła  
XVII wiek, malarstwo północne, tempera, deska,  
60×45,5  
z cerkwi Wasiliewskiej we wsi Morżegory, rejon  
winogradowski, obwód archangielski  
Muzeum Rosyjskie

MALARSTWO XVIII WIEKU  
I PIERWSZEJ POŁOWY XIX WIEKU

- |  |   |   |   |
|--|---|---|---|
| <i>Fiodor J. Aleksiejew</i><br>1753—1824     | 33 Widok Angielskiego bulwaru od strony wyspy Wasiliewskiej<br>olej, płótno, 53×72,5<br>Muzeum Rosyjskie        |   |   |
|  | 34 Widok Kremla moskiewskiego od strony mostu Kamiennego<br>lata 1800, olej, płótno, 63×103<br>Muzeum Rosyjskie |   |   |
| <i>Aleksiej P. Antropow</i><br>1716—1795     | 35 Portret nieznanego mężczyzny w zielonym kaftanie<br>olej, płótno, 90,5×70,5<br>Muzeum Rosyjskie              |   |   |
| <i>Iwan P. Argunow</i><br>1727—1802          | 36 Portret Annuszki, 1767<br>olej, płótno<br>Dwór Kuskowo   |   |   |
| <i>Piotr W. Basin</i><br>1793—1877           | 37 Zuzanna i starcy, 1822<br>olej, płótno, 102,5×76,5<br>Muzeum Rosyjskie                                       |   |   |
| <i>Władimir Ł. Borowikowski</i><br>1757—1825 | 38 Portret A. I. Wasiliewa, 1800<br>olej, płótno, 103×77<br>Muzeum Rosyjskie                                    |   |   |
|  | 39 Portret nieznaney kobiety w białej sukni, około roku 1800<br>olej, płótno, 71×57<br>Muzeum Rosyjskie         |   |   |
| <i>Karol P. Briułow</i><br>1799—1852         | 40 Ostatni dzień Pompei (szkic obrazu), 1833<br>olej, papier na kartonie, 58×81<br>Muzeum Rosyjskie             |   |   |
|  | 41 Portret Janszina, 1841<br>olej, płótno, 63,8×49,5<br>Galeria Tretiakowska                                    |   |   |
| <i>Fiodor A. Bruni</i><br>1799—1875          | 42 Bachantka pojąca Amora, 1828<br>olej, płótno, 91×67<br>Muzeum Rosyjskie                                      |   |   |
| <i>Aleksiej F. Czernyszew</i><br>1826—1863   | 43 Odjazd, 1850<br>olej, płótno, 68×86,5<br>Muzeum Rosyjskie  |   |   |
| <i>Paweł A. Fiedotow</i><br>1815—1852        | 44 Wdówka, 1851<br>olej, płótno, 43,5×37<br>Iwanowskie Muzeum Sztuki  |   |   |
|  |   | <i>Aleksander A. Iwanow</i><br>1806—1858  | 45 Wybredna narzeczona, 1827<br>olej, płótno, 56×48<br>Galeria Tretiakowska                               |
|  |   |   | 46 Apostoł Andrzej<br>olej, papier na płótnie, 38,5×35<br>Muzeum Rosyjskie                                |
|  |   |   | 47 Drzewo nad jeziorem Nemi<br>olej, papier na płótnie, 76×79<br>Galeria Tretiakowska                     |
|  |   |   | 48 Góry i dolina<br>olej, papier na płótnie<br>Galeria Tretiakowska                                       |
|  |   | <i>Aleksiej J. Jegorow</i><br>1776—1851   | 49 Madonna z Chrystusem i Janem, 1813<br>olej, płótno, 33×25,5<br>Muzeum Rosyjskie                        |
|  |   | <i>Orest A. Kiprenski</i><br>1782—1836    | 50 Portret Czeliszczewa w wieku chłopięcym, ok. 1809 r.<br>olej, płótno, 48×38<br>Galeria Tretiakowska    |
|  |   | <i>Jewgraf F. Krendowski</i><br>1810—1853 | 51 Malarze zbierający się na polowanie, 1836<br>olej, płótno, 50,5×40,5<br>Galeria Tretiakowska           |
|  |   | <i>Dymitr G. Lewicki</i><br>1735—1822     | 52 Portret M. N. Mordwinowa, 1778<br>olej, płótno, 63,5×50<br>Galeria Tretiakowska                        |
|  |   |   | 53 Portret J. I. Nielidowej, 1773<br>olej, płótno, 164×106<br>Muzeum Rosyjskie                            |
|  |   | <i>Anton P. Łosienko</i><br>1737—1773     | 54 Hektor żegnający Andromachę (szkic)<br>olej, płótno, 46,6×61,5<br>Galeria Tretiakowska                 |
|  |   | <i>Andrej J. Martynow</i><br>1768—1826    | 55 Widok morskiego wybrzeża, lata 1800<br>olej, płótno, 84×112<br>Muzeum Rosyjskie                        |
|  |   | <i>Fiodor M. Matwiejew</i><br>1758—1826   | 56 Widok jeziora Nemi, 1821<br>olej, płótno, 76×98<br>Muzeum Rosyjskie                                    |
|  |   | <i>Iwan M. Nikitin</i><br>1690—1741       | 57 Portret S. P. Stroganowa, 1726<br>olej, płótno, 87×65<br>Muzeum Rosyjskie                              |
|  |   | <i>Fiodor S. Rokotow</i><br>1736—1808     | 58 Portret A. A. Baturlinowej, początek lat 1790<br>olej, płótno, 79×57<br>Galeria Obrazów w Tambowie     |
|  |   |   | 59 Portret D. P. Baturlina, początek lat 1790<br>olej, płótno, 73×57 (owal)<br>Galeria Obrazów w Tambowie |
|  |   | <i>Grigorij W. Soroka</i><br>1823—1864    | 60 Widok jeziora Mołdino<br>olej, płótno, 69×88,5<br>Galeria Obrazów w Kalininie                          |

- Siemion F. Szchedrin*  
1745—1804
- Sylwester F. Szchedrin*  
1791—1830
- Stiepan S. Szczukin*  
1758—1828
- Wasilij I. Sztenberg*  
1818—1845
- Michał Szybanow*  
II poł. XVIII wieku
- Wasilij A. Tropinin*  
1776—1857
- Aleksiej W. Tyranow*  
1808—1859
- Aleksiej G. Wenecjanow*  
1780—1847
- Michaił N. Worobiew*  
1787—1855
- Siergiej K. Zarianko*  
1817—1870
- Kapitan A. Zielencow*  
1790—1845
- Malarz nieznany*  
XVII—XVIII wiek
- 61 Pejzaż z pastuchami i stadem  
olej, płótno, 80×103  
Muzeum Rosyjskie
- 62 Widok Wezuwiusza z Neapolu, 1829  
olej, płótno, 92,5×134  
Muzeum Rosyjskie
- 63 Portret architekta Feltena, 1786  
olej, płótno, 60×47  
Muzeum Rosyjskie
- 64 Młyn w stepie, 1838  
olej, płótno, 52×40  
Muzeum Rosyjskie
- 65 Chłopski obiad, 1774  
olej, płótno, 103×120  
Galeria Tretiakowska
- 66 Gitarzysta, 1839  
olej, płótno, 86,5×69  
Muzeum Rosyjskie
- 67 Widok rzeki Tośni, 1827  
olej, płótno, 66×78,5  
Muzeum Rosyjskie
- 68 Chłopka z bławatkami, lata 1820-te  
olej, płótno, 48,3×37,1  
Galeria Tretiakowska
- 69 Zachód słońca w okolicy Petersburga, 1832  
olej, płótno, 65×40,5  
Muzeum Rosyjskie
- 70 Portret A. P. Leśnikowej, 1854  
olej, płótno, 103×85,5 (owal)  
Muzeum Rosyjskie
- 71 Pracownia artysty P. W. Basina, 1833  
olej, płótno, 66,5×88,5  
Muzeum Rosyjskie
- 72 Dwóch błaznów  
olej, płótno, 89×116  
Muzeum Rosyjskie

---

MALARSTWO II POŁOWY XIX WIEKU

- Iwan K. Ajwazowski*  
1817—1900
- Nikołaj M. Gay*  
1831—1894
- Nikołaj A. Jaroszenko*  
1846—1898
- Michaił K. Klodt*  
1832—1902
- Iwan M. Kramskoj*  
1837—1887
- Archip Kuindzi*  
1842—1910
- Izaak I. Lewitan*  
1860—1900
- 73 Obłoki nad morzem, 1889  
olej, płótno, 112×146  
Muzeum Rosyjskie
- 74 Przesłuchanie carewicza Aleksego przez Piotra I,  
1872  
olej, płótno, 134,5×173  
Muzeum Rosyjskie
- 75 Wejście Chrystusa na Górę Oliwną  
(szkic do obrazu o tym samym tytule), 1889  
olej, płótno, 65,3×85  
Galeria Tretiakowska
- 76 Portret L. N. Tołstoja, 1884  
olej, płótno, 96×71  
Muzeum Rosyjskie
- 77 Student, 1881  
olej, płótno, 87×60  
Galeria Tretiakowska
- 78 Kursantka, 1883  
olej, płótno, 131×81  
Muzeum Sztuki w Kaludze
- 79 Na roli, 1871  
olej, płótno, 47,5×81,5  
Muzeum Rosyjskie
- 80 Młynarz, 1873  
olej, płótno, 73,5×58  
Muzeum Rosyjskie
- 81 Portret A. D. Litowczenki, 1878  
olej, płótno, 96×69  
Galeria Tretiakowska
- 82 Wieczór na Ukrainie, 1878  
olej, płótno, 81×163  
Muzeum Rosyjskie
- 83 Obłok nad stepem  
olej, papier, 39×53  
Muzeum Rosyjskie
- 84 Jesień. Młyn. Zakręt rzeki, 1888  
olej, płótno, 41×65  
Galeria Tretiakowska



- 85 Nad wiecznym pokojem, 1892 (szkic do obrazu o tym samym tytule z 1894 r.)  
olej, płótno, 95×127  
Galeria Tretiakowska
- 86 Zmierzch, 1900  
olej, karton, 50,5×74  
Galeria Tretiakowska
- Włodzimierz J. Makowski*  
1846—1920
- 87 Wizyta u biedaków, 1874  
olej, płótno, 69×96  
Galeria Tretiakowska
- 88 Krach banku, 1881  
olej, płótno, 68,2×104,2  
Galeria Tretiakowska
- Wasilij M. Maksimow*  
1844—1911
- 89 Chory mąż, 1881  
olej, płótno, 70,8×88,6  
Galeria Tretiakowska
- Aleksander I. Morozow*  
1835—1904
- 90 Wyjście z cerkwi w Pskowie, 1864  
olej, płótno, 70×89  
Galeria Tretiakowska
- Nikołaj W. Niewriew*  
1820—1904
- 91 Protodiakon życzący długich lat życia na kupieckich imieninach  
olej, płótno, 60,4×73  
Galeria Tretiakowska
- Wasilij G. Pierow*  
1834—1882
- 92 Portret A. N. Majkowa, 1872  
olej, płótno, 103,5×80,8  
Galeria Tretiakowska
- Wasilij D. Polenow*  
1844—1927
- 93 Drzewo w Ogrodzie Oliwnym, 1882  
olej, płótno, 30,1×23,7  
Galeria Tretiakowska
- 94 Moskiewskie podwórko, 1902  
olej, płótno, 59×48  
Muzeum Rosyjskie
- Ilja J. Riepin*  
1844—1930
- 95 Burlacy na Woldze (jedna z wersji) 1872  
olej, płótno, 62×97  
Galeria Tretiakowska
- 96 Garbus, 1881 szkic do obrazu „Procesja w guberni kurskiej”, 1880—1883  
olej, płótno, 63×52  
Galeria Tretiakowska
- 97 Odmowa spowiedzi przed straceniem, 1879—1885  
olej, płótno, 48×59  
Galeria Tretiakowska
- 98 Portret M. J. Pirogowa  
olej, płótno, 64,7×53,7  
Muzeum Rosyjskie
- 99 Portret Nadii Riepinowej  
olej, płótno, 66×54  
Muzeum Sztuki w Saratowie
- Konstantyn A. Sawicki*  
1844—1905
- 100 Na wojnę, (fragment wariantu obrazu o tym samym tytule) z 1888 r.  
olej, płótno na kartonie, 70×56  
Muzeum Rosyjskie
- Aleksiej K. Sawrasow*  
1830—1897
- 101 Pejzaż wiejski, 1867  
olej, płótno, 65×100,7  
Galeria Tretiakowska
- 102 Zima, lata 1870-te  
olej, płótno, 53,5×71,5  
Muzeum Rosyjskie
- 103 Koniec lata na Woldze, 1873  
olej, płótno, 55×44  
Galeria Tretiakowska
- Wasilij I. Surikow*  
1848—1916
- 104 Strzelec żegnający się z ludem, 1879 szkic do obrazu „Poranek przed straceniem strzelców”, 1879—1880  
olej, płótno, 57×33  
Galeria Tretiakowska
- 105 Bojarska córka, szkic do obrazu „Bojarynia Morozowa”, 1887  
olej, płótno, 46×35,5  
Galeria Tretiakowska
- 106 Sybirska piękność, 1891  
olej, płótno, 50×39  
Galeria Tretiakowska
- 107 Żołnierz schodzący z ośnieżonego zbocza, szkic do obrazu „Przejście Suworowa przez Alpy”, 1898  
olej, płótno, 64×48,8  
Muzeum Rosyjskie
- Wiaczesław G. Szwarz*  
1838—1869
- 108 Scena z życia prywatnego carów rosyjskich, 1865  
olej, płótno, 26,5×33  
Muzeum Rosyjskie
- Iwan I. Szyszkin*  
1831—1898
- 109 Las iglasty. Słoneczny dzień, 1895  
olej, płótno, 137×103  
Muzeum Rosyjskie
- 110 W lesie hrabiny Mordwinowej, 1891  
olej, płótno, 81×108  
Muzeum Sztuki w Tule
- Fiodor A. Wasiljew*  
1850—1873
- 111 Przed deszczem  
olej, płótno, 39,7×57,7  
Galeria Tretiakowska
- 112 Odwilż, 1871  
olej, płótno, 55,5×108,5  
Muzeum Rosyjskie
- Wiktor M. Wasniecowa*  
1848—1926
- 113 Alonuszka, 1880 (szkic do obrazu o tym samym tytule z 1881)  
olej, płótno, 68×47,5  
Galeria Tretiakowska

- 114 Szkic postaci Ilji Muromca do obrazu „Bohaterowie”, 1881—1898 (portret Iwana Pietrowa)  
olej, płótno, 87,5×67,5  
Galeria Tretiakowska
- 115 Portret A. M. Wasniecowa, 1872  
olej, płótno, 75×55  
Dyrekcja Fundacji Artystycznych i Projektowania  
Pomników Ministerstwa Kultury RFSRR
- 116 Śmiertelnie ranny, 1873  
olej, płótno, 73×56,6  
Galeria Tretiakowska

Wasilij W. Wereszczagin  
1842—1904

MALARSTWO KOŃCA XIX  
I POCZĄTKU XX WIEKU

*Abram J. Archipow*  
1862—1930

- 117 Wieś na północy  
olej, płótno, 80,5×63,5  
Muzeum Rosyjskie

- 118 Chłopka, 1912  
olej, płótno, 108,5×83,5  
Galeria Tretiakowska

*Konstantin F. Bogajewski*  
1872—1943

- 119 Pejzaż tropikalny  
olej, płótno, 112×139  
Muzeum Rosyjskie

*Aleksander N. Benois*  
1870—1960

- 120 Fontanna w Wersalu, 1896—1898  
olej, karton, 66×79  
Muzeum Rosyjskie

- 121 Tańce bretońskie  
olej, płótno, 69×102  
Muzeum Rosyjskie

*Witold K. Białynicki-Birula*  
1872—1967

- 122 Szmaragd wiosny  
olej, płótno, 84×107  
Muzeum Rosyjskie

*Igor E. Grabar*  
1871—1960

- 123 Niebieski obrus, 1907  
olej, płótno, 81×80  
Muzeum Rosyjskie

- 124 Bez i niezapominajki, 1905  
olej, płótno, 80×80  
Jarosławsko-Rostowskie Muzeum Historii Architektury i Sztuki

*Siergiej W. Iwanow*  
1864—1910

- 125 Car. XVI wiek, 1903  
olej, płótno, 103×72  
Galeria Tretiakowska

*Konstantyn F. Juon*  
1875—1958

- 126 Jezioro  
olej, płótno, 53×81  
Nowogrodzkie Muzeum Historii i Architektury

*Nikołaj A. Kasatkin*  
1859—1930

- 127 Górniczka, 1894  
olej, płótno, 65,4×45  
Galeria Tretiakowska

*Piotr P. Konczalowski*  
1876—1956

- 128 Taca i warzywa, 1910  
olej, płótno, 13×92  
Muzeum Rosyjskie

- 129 Cygaro i sombrero  
olej, płótno, 71×58  
Muzeum Rosyjskie

- Konstantyn A. Korowin* 1861—1939
- 130 Przystań w Gurzufie, 1914  
olej, płótno, 89×121  
Muzeum Rosyjskie
- 131 Portret N. D. Cziczagowa, 1902  
olej, płótno, 79,7×64,6  
Galeria Tretiakowska
- 132 Róże i fiołki, 1912  
olej, płótno, 92,3×73,2  
Galeria Tretiakowska
- Siergiej A. Korowin* 1858—1908
- 133 Publiczna sprzeczka (szkic)  
olej, płótno, 96×96,8  
Galeria Tretiakowska
- Nikołaj P. Krymow* 1884—1958
- 134 Pejzaż z burzą, 1908  
olej, płótno, 67×99  
Muzeum Rosyjskie
- 135 Ranek, 1916  
olej, płótno, 73×168  
Jarosławsko-Rostowskie Muzeum Historii Architektury i Sztuki
- Aleksander W. Kuprin* 1880—1960
- 136 Martwa natura  
olej, płótno, 70,5×92  
Jarosławsko-Rostowskie Muzeum Historii Architektury i Sztuki
- Paweł W. Kuźniecowa* 1878—1969
- 137 Harem, 1910  
olej, płótno, 80×97,5  
Muzeum Rosyjskie
- 138 Martwa natura, 1913  
olej, płótno, 86×87  
Galeria Tretiakowska
- Aristarch W. Lentułow* 1882—1943
- 139 Autoportret  
olej, płótno, 83×83  
Muzeum Rosyjskie
- Filip A. Malawin* 1869—1939
- 140 Wierka, 1913  
olej, płótno, 106×84  
Muzeum Rosyjskie
- Ilja I. Maszkow* 1881—1944
- 141 Martwa natura z begoniami  
olej, płótno, 89×105  
Muzeum Rosyjskie
- 142 Miejski pejzaż zimowy  
olej, deska, 89×86  
Muzeum Rosyjskie
- Michał W. Niestierow* 1862—1942
- 143 Myśli, 1900  
olej, płótno, 66×54  
Muzeum Rosyjskie
- 144 Milczenie, 1903  
olej, płótno, 71,2×116  
Galeria Tretiakowska
- Kuźma S. Pietrow-Wodkin* 1878—1939
- 145 Matka, 1915  
olej, płótno, 107×98,5  
Muzeum Rosyjskie
- 146 Południe, 1917  
olej, płótno, 89×128,5  
Muzeum Rosyjskie
- Nikołaj K. Rerich* 1874—1947
- 147 Zamorscy goście, 1902  
olej, płótno, 79×100  
Muzeum Rosyjskie
- Andrej P. Riabuszkin* 1861—1904
- 148 W oczekiwaniu na nowożeńców, 1881  
olej, płótno, 52×104  
Muzeum Rosyjskie
- Wasilij W. Roźdiestwieński* 1883—1963
- 149 Martwa natura z czajnikiem i filiżanką, 1913  
olej, płótno, 82×71  
Muzeum Rosyjskie
- Arkadij A. Rylow* 1870—1939
- 150 Śmiałkowie. Kama, 1903  
olej, płótno, 102,5×178  
Muzeum Rosyjskie
- Zinajda J. Sieriebriakowa* 1884—1967
- 151 Łaźnia (szkic)  
olej, płótno, 102×82,5  
Muzeum Rosyjskie
- Walentyn A. Sierow* 1865—1912
- 152 Pławienie konia, 1905  
olej, płótno, 72×99  
Muzeum Rosyjskie
- Konstantyn A. Somow* 1869—1932
- 153 W lesie, 1914  
tempera, płótno, 113×142  
Muzeum Rosyjskie
- Leonid W. Turżański* 1875—1945
- 154 Chłodny wieczór  
olej, płótno, 28×68  
Nowogrodzkie Muzeum Historii i Architektury
- Apolinary M. Wasniecowa* 1856—1933
- 155 Moskwa końca XVIII wieku. O świcie pod bramą  
Woskresieńską, 1900  
olej, płótno, 136×122  
Galeria Tretiakowska
- Siergiej A. Winogradow* 1869—1938
- 156 Wieś na północy  
olej, płótno, 63×86  
Muzeum Rosyjskie
- Michał A. Wrubel* 1856—1910
- 157 Dama w toalecie lila, 1892  
olej, płótno, 160×130  
Muzeum Rosyjskie

MALARSTWO RADZIECKIE

- |  |     |   |   |         |   |
|--|-----|---|---|---------|---|
| <i>Abram J. Archipow</i><br>1862—1930        | 158 | Baba w różowym, 1919<br>olej, płótno<br>Galeria Obrazów w Swierdłowsku  |   |         |   |
| <i>Siemion A. Czujkow</i><br>ur. 1902        | 159 | Na spokojnych polach mojej ojczyzny, 1950<br>olej, płótno, 76,5×159,2<br>Muzeum Rosyjskie   |   |         |   |
| <i>Aleksander A. Dejneka</i><br>1899—1969    | 160 | Poranek w górskiej osadzie, 1967<br>olej, płótno, 110×185<br>Dyrekcja Fundacji Artystycznych i Projektowania<br>Pomników Ministerstwa Kultury RFSRR |   |         |   |
|  | 161 | Na krańcu Moskwy. 1941 r., 1941<br>olej, płótno<br>Galeria Tretiakowska   |   |         |   |
|  | 162 | Włóknarki, 1927<br>olej, płótno, 170,4×194,4<br>Muzeum Rosyjskie  |   |         |   |
|  | 163 | Krymscy pionierzy, 1934<br>olej, płótno, 100×80<br>Galeria Obrazów w Permie   |   |         |   |
| <i>Aleksander M. Gierasimow</i><br>1881—1963 | 164 | Portret rzeźbiarza B. I. Jakowlewa, 1950<br>olej, płótno, 124,3×98,5<br>Muzeum Rosyjskie  |   |         |   |
|  | 165 | Burza, 1946<br>olej, płótno, 58×88<br>Galeria Tretiakowska  |   |         |   |
| <i>Siergiej W. Gierasimow</i><br>1885—1964   | 166 | Pugaczowiec, 1927<br>olej, płótno, 89×70<br>Galeria Tretiakowska  |   |         |   |
|  | 167 | Kisłowodzk, 1938<br>olej, płótno, 106,5×80<br>Muzeum Rosyjskie  |   |         |   |
| <i>Mitrofan B. Grekow</i><br>1882—1934       | 168 | W kozackim chutorze, 1924<br>olej, płótno, 67×85,5<br>Galeria Tretiakowska  |   |         |   |
| <i>Wiktor I. Iwanow</i><br>ur. 1924          | 169 | Riazańskie łąki, 1967<br>olej, płótno, 200×290<br>Galeria Tretiakowska  |   |         |   |
| <i>Konstantyn F. Juon</i><br>1875—1958       | 170 | „Trapeznaja” Troicko Siergiejewskiej ławry,<br>1922<br>olej, płótno, 71×83<br>Muzeum Rosyjskie  |   |         |   |
|  |     |   | <i>Piotr P. Konczalowski</i><br>1876—1956   | 171     | Froterka, 1946<br>olej, płótno, 171×143<br>Galeria Tretiakowska   |
|  |     |   |   | 172     | Głuszcze, 1939<br>olej, płótno, 107×158<br>Galeria Tretiakowska   |
|  |     |   |   | 173     | Martwa natura. Kufer, 1919<br>olej, płótno, 143×174<br>Muzeum Rosyjskie   |
|  |     |   | <i>Paweł D. Korin</i><br>1892—1968  | 174     | Portret pianisty Igumnowa, 1941—43<br>olej, płótno, 180×210<br>Galeria Tretiakowska   |
|  |     |   | <i>Gelij M. Korzew</i><br>ur. 1925  | 175—177 | Tryptyk — Osmaleni w ogniu wojny<br>Matka, 1964<br>olej, płótno, 220×225<br>Ślady wojny, 1964<br>olej, płótno, 200×150<br>Pożegnanie, 1967<br>olej, płótno, 200×150<br>Muzeum Rosyjskie |
|  |     |   | <i>Jurij P. Kugacz</i><br>ur. 1917  | 178     | W sobotę, 1964<br>olej, płótno, 170×133<br>Dyrekcja Fundacji Artystycznych i Projektowania<br>Pomników Ministerstwa Kultury RFSRR   |
|  |     |   | <i>Kukryniksy:</i><br><i>Michaił W. Kuprijanow</i><br>ur. 1903<br><i>Parfirij N. Kryłow</i><br>ur. 1902<br><i>Nikołaj A. Sokolow</i><br>ur. 1903<br><i>Borys M. Kustodijew</i><br>1878—1927 | 179     | Oskarżenie, 1967<br>olej, płótno, 270×308<br>Muzeum Rosyjskie   |
|  |     |   |   | 180     | Kupcowa pijąca herbatę, 1923<br>olej, płótno<br>Muzeum Sztuki w Gorkim  |
|  |     |   |   | 181     | Piękność, 1918<br>olej, płótno<br>Obwodowe Muzeum Sztuki w Tule   |
|  |     |   |   | 182     | Portret F. I. Szalapina, 1922<br>olej, płótno, 93×70<br>Muzeum Rosyjskie  |
|  |     |   | <i>Paweł W. Kuzniecowa</i><br>1878—1969   | 183     | Portret Popowej, 1932<br>olej, płótno, 97×71<br>Galeria Tretiakowska  |
|  |     |   | <i>Aristarch W. Lentulow</i><br>1882—1943   | 184     | Pejzaż z klasztorem, 1920<br>olej, płótno, 87×107<br>Muzeum Rosyjskie   |
|  |     |   | <i>Aleksander I. Łaktionow</i><br>ur. 1910  | 185     | List z frontu (powtórzenie obrazu), 1962<br>olej, płótno, 250×180<br>Muzeum Rosyjskie   |

- Ilja I. Maszkow*  
1881—1944
- 186 Martwa natura, 1922  
olej, płótno  
Galeria Obrazów w Nowosybirsku
- 187 Zwierciadło i czaszka, 1919  
olej, płótno, 110×136  
Galeria Tretiakowska
- 188 Martwa natura. Truskawki z białym dzbanem,  
1943  
olej, płótno, 104×113  
Galeria Tretiakowska
- Dymitr K. Moczalski*  
ur. 1908
- 189 Wiosna na odłogach, 1966  
olej, karton, 73×103  
Dyrekcja Fundacji Artystycznych i Projektowania  
Pomników Ministerstwa Kultury RFSRR
- Jewsiej J. Moisiejenko*  
ur. 1916
- 190 Ziemia, 1963/64  
olej, płótno, 200×250  
Muzeum Rosyjskie
- 191 Z dzieciństwa, 1964  
olej, płótno, 60×60  
Muzeum Rosyjskie
- Michał W. Niestierow*  
1862—1942
- 192 Portret A. N. Siewiercewa, 1937  
olej, płótno, 78×96  
Galeria Tretiakowska
- 193 Portret rzeźbiarza Szadra, 1934  
olej, płótno, 102×92  
Galeria Tretiakowska
- Georgij G. Nisskij*  
ur. 1903
- 194 Nad mogiłą przyjaciela  
olej, płótno  
Galeria Tretiakowska
- 195 Strażnik wodny, 1959/60  
olej, płótno, 140×140  
Obwodowe Muzeum Sztuki im. A. M. Gorkiego  
w Kirowie
- 196 Nad śniegami, 1959/60  
olej, płótno, 100,5×188,5  
Muzeum Rosyjskie
- Aleksander A. Ośmierkin*  
1890—1953
- 197 Martwa natura z zegarem, 1952  
olej, płótno, 117×100  
Muzeum Rosyjskie
- 198 Bez na tle tapety, 1951  
olej, płótno, 115,5×98  
Muzeum Rosyjskie
- Piotr P. Ossowski*  
ur. 1925
- 199 Brygadier, 1965  
olej, karton, 112×150  
Galeria Obrazów w Nowosybirsku
- Kuźma S. Pietrow-Wodkin*  
1878—1939
- 200 Po bitwie, 1923  
olej, płótno, 150×120  
Centralne Muzeum Armii Radzieckiej
- Jurij I. Pimienow*  
ur. 1903
- 201 Robotnicy, 1926  
olej, płótno, 97×106,5  
Muzeum Rosyjskie
- 202 Jabłka i cytryna, 1930  
olej, płótno, 42,5×56  
Muzeum Rosyjskie
- 203 Ulewa, 1963  
olej, płótno, 110,2×70,2  
Galeria Tretiakowska
- 204 Oczekiwanie, lata 1960-te  
olej, płótno  
Muzeum Rosyjskie
- Arkadij A. Płastow*  
ur. 1893
- 205 Posiłek traktorzystów, 1951  
olej, płótno  
Muzeum Sztuki w Irkucku
- 206 Matka, 1964  
olej, płótno, 156×117  
Galeria Tretiakowska
- 207 Faszysta przeleciał, 1942  
olej, płótno, 140×220  
Muzeum Rosyjskie
- Georgij G. Riażski*  
1895—1952
- 208 List, 1939  
olej, płótno, 100×79  
Muzeum Rosyjskie
- 209 Dziewczyna w czerwonej chustce, lata 1920  
olej, fornir, 44×40  
Galeria Tretiakowska
- Nikołaj M. Romadin*  
ur. 1903
- 210 Jezioro w lesie, 1959  
olej, karton, 90×120  
Muzeum Rosyjskie
- 211 Biała noc na Czarnej rzeczce  
olej, płótno, 50×71  
Galeria Tretiakowska
- Jakow D. Romas*  
1902—1969
- 212 Na polów, 1965  
olej, płótno, 100×110  
Dyrekcja Fundacji Artystycznych i Projektowania  
Pomników Ministerstwa Kultury RFSRR
- Wasilij W. Roźdiestwienski*  
1883—1963
- 213 Topola, Krym. Atuzy, 1923  
olej, płótno, 135×102  
Muzeum Rosyjskie
- Arkadij A. Ryłow*  
1870—1939
- 214 Czerwone odbicie, 1928  
olej, płótno, 36×51  
Muzeum Rosyjskie
- 215 Jarzębina, 1922  
olej, płótno, 38,5×47  
Muzeum Rosyjskie

- 216 Leśna rzeczka, 1930  
olej, płótno, 100×130  
Muzeum Rosyjskie
- Aleksander N. Samochwałow* 217 Martwa natura ze statuetką, 1933  
*ur. 1894*  
olej, płótno  
Muzeum Rosyjskie
- 218 Budowa metra, 1934  
olej, płótno  
Muzeum Rosyjskie
- Władimir A. Sierow* 219 Chłopi u Lenina, 1954  
*1916—1968*  
olej, płótno, 60×50  
Galeria Tretyakowska
- Władimir F. Stożarow* 220 Kargopol. Składy, 1964  
*ur. 1926*  
olej, płótno, 135×170  
Dyrekcja Fundacji Artystycznych i Projektowania  
Pomników Ministerstwa Kultury RFSRR
- 221 Martwa natura, 1964  
olej, płótno, 99×130  
Jarosławsko-Rostowskie Muzeum Historii Archi-  
tektury i Sztuki
- Aleksiej P. Tkaczew* 222 Dzieciarnia, 1962  
*ur. 1925*  
olej, płótno
- Siergiej P. Tkaczew* 223 Muzeum Rosyjskie  
*ur. 1922*  
Za wolność i ojczyznę, 1967  
olej, płótno, 200×302  
Dyrekcja Fundacji Artystycznych i Projektowania  
Pomników Ministerstwa Kultury RFSRR

---

#### RZEŻBA STARORUSKA

- 224 Ewangelista Łukasz  
fragment carskich wrót, XIV wiek  
miedź, złota polewa, 30,8×32,6  
Nowogród  
Muzeum Rosyjskie
- 225 Bogurodzica (postać z Deesis)  
płaskorzeźba, XVI wiek  
drewno, 35×11×2  
Muzeum Rosyjskie
- 226 Apostoł (postać z Deesis)  
płaskorzeźba, XVI wiek  
drewno, 35×14×2,6  
Muzeum Rosyjskie
- 227 Mikołaj Możajski  
figura rzeźbiona, XVI wiek  
drewno, podkład gipsowy, tempera  
Nowogrodzkie Muzeum Historii i Sztuki
- 228 Św. Jerzy zabijający smoka  
kompozycja rzeźbiarska, XVII wiek  
drewno, podkład gipsowy, tempera  
Muzeum Sztuk Plastycznych w Archangielsku

RZEŻBA OD XVIII DO POCZĄTKU XX WIEKU

- |   |   |  |   |
|---|---|--|---|
| <i>Marek M. Antokolski</i><br>1843—1902         | 229 Mefistofeles, 1883<br>statua, brąz, 173×71×100<br>Muzeum Rosyjskie  | <i>Bartolomeo Carlo Rastrelli</i><br>1675—1744 | 242 Neptun, 1723<br>statuetka, brąz, 28×12×12<br>Muzeum Rosyjskie   |
| <i>Wasilij I. Demut-Malinowski</i><br>1779—1846 | 230 M. N. Murawiew, lata 1810<br>popiersie, marmur, 61×44×32<br>Muzeum Rosyjskie  | <i>Fieodosij F. Szczedrin</i><br>1751—1825     | 243 Endymion śpiący, 1779<br>statua, brąz, 58×44×60<br>Muzeum Rosyjskie   |
| <i>Samuel I. Golberg</i><br>1787—1839           | 231 Rzeźbiarz I. P. Martos, 1837—1838<br>popiersie, brąz, 58×32×27<br>Muzeum Rosyjskie                                      | <i>Fiodor I. Szubin</i><br>1740—1805           | 244 Katarzyna II, 1788<br>brąz, 62×34×30<br>Muzeum Rosyjskie  |
| <i>Anna S. Gołubkina</i><br>1864—1927           | 232 Człowiek idący, 1903<br>statua, brąz, 187×70×104<br>Muzeum Rosyjskie  |  | 245 G. A. Potiomkin-Tawriczeski, 1791<br>popiersie, marmur, 63×41×35<br>Muzeum Rosyjskie                                  |
| <i>Fiodor G. Gordiejew</i><br>1746—1810         | 233 Prometeusz, 1789<br>statua, brąz, 59×85×62<br>Muzeum Twórczości Chłopów Pańszczyźnianych,<br>pałac w Ostankino          | <i>Paolo P. Trubecki</i><br>1867—1938          | 246 Portret L. N. Tołstoja, 1899<br>popiersie, brąz, 34×32×30<br>Muzeum Rosyjskie   |
| <i>Siergiej I. Iwanow</i><br>1828—1903          | 234 Chłopiec w łaźni, 1853<br>statua, brąz (odlano w 1965 r.), 148×46×37<br>Muzeum Rosyjskie                                | <i>Nieznany rzeźbiarz</i><br>XVIII wiek        | 247 Głowa kobiety (fragment dekoracyjnej statui z Pa-<br>łacu Marmurowego), kamień pudożski, 66×43×50<br>Muzeum Rosyjskie |
| <i>Piotr K. Klodt</i><br>1805—1867              | 235 Koń z woźnicą (model grupy z mostu Aniczkowa)<br>brąz, 64×36×60<br>Muzeum Rosyjskie                                     | <i>Nieznany rzeźbiarz</i>                      | 248 Piotr I, posąg konny, przed 1790 r.<br>brąz, 105×49×86<br>Muzeum Rosyjskie  |
| <i>Michał I. Kozłowski</i><br>1753—1802         | 236 Pastuszek z zającem, 1775<br>statua, brąz, 81×26×31<br>Muzeum Rosyjskie   |  |   |
| <i>Jewgenij A. Łansere</i><br>1848—1886         | 237 Tabun koni kabardińskich wracający z pola, 1878<br>grupa, brąz, 50×80×40  |  |   |
| <i>Iwan P. Martos</i><br>1754—1835              | 238 Nagrobek J. I. Gagariny, 1803<br>statua, brąz, 160×55×62<br>Miejskie Muzeum, nekropol klasztoru Aleksandra<br>Newskiego |  |   |
| <i>Aleksander T. Matwiejew</i><br>1878—1960     | 239 Siedzący chłopiec, 1909<br>statua, brąz<br>Galeria Tretiakowska   |  |   |
| <i>Stiepan S. Pimienow</i><br>1784—1833         | 240 Herkules duszący Anteusza, 1808<br>grupa, miedź, cyzelowanie<br>Muzeum Rosyjskie  |  |   |
| <i>Iwan P. Prokofiew</i><br>1758—1823           | 241 Akteon goniony przez psy, 1784<br>grupa, brąz, 81×52×66<br>Muzeum Rosyjskie   |  |   |

## RZEŹBA RADZIECKA

- Nikołaj A. Andrejew* 1873—1932 249 W. I. Lenin-wódz, 1924/30  
brąz, 170×89×75  
Muzeum Rosyjskie
- Michaił K. Anikuszin* ur. 1917 250 A. P. Czechow i W. I. Lewitan, 1968  
brąz, 87×33×68  
Dyrekcja Fundacji Artystycznych i Projektowania  
Pomników Ministerstwa Kultury RFSRR
- Jekatierina F. Bietaszowa* ur. 1906 251 Moje kochanie, 1964  
brąz, 114×57×60  
Galeria Tretiakowska
- Paweł I. Bondarenko* ur. 1917 252 W. I. Lenin, 1966  
marmur, 54×31×29  
Dyrekcja Fundacji Artystycznych i Projektowania  
Pomników Ministerstwa Kultury RFSRR
- Władimir J. Cygal* ur. 1917 253 Portret D. Kabalewskiego, 1964  
brąz, 53×58×33  
Dyrekcja Fundacji Artystycznych i Projektowania  
Pomników Ministerstwa Kultury RFSRR
- Aleksander N. Czernicki* ur. 1918 254 Portret D. D. Szostakowicza, 1948  
brąz, 39×19×23,5  
Galeria Tretiakowska
- Jurij L. Czernow* ur. 1935 255 Flis, 1965  
brąz, 90×50×50  
Dyrekcja Fundacji Artystycznych i Projektowania  
Pomników Ministerstwa Kultury RFSRR
- Andrej P. Fajdysz* 1920—1967 256 Pilot-kosmonauta J. Gagarin, 1964  
brąz, 55×35×25  
Dyrekcja Fundacji Artystycznych i Projektowania  
Pomników Ministerstwa Kultury RFSRR
- 257 Pilot-kosmonauta W. Komarow, 1967  
brąz, 48×27×33  
Dyrekcja Fundacji Artystycznych i Projektowania  
Pomników Ministerstwa Kultury RFSRR
- Anna S. Gołubkina* 1864—1927 258 „Brzózka”, 1927  
głowa, brąz, 46×41×20  
Muzeum Rosyjskie
- Iwan S. Jefimow* 1878—1959 259 Indyk, 1927  
miedź kuta, 50×60×50  
Galeria Tretiakowska
- Aleksander P. Kibalnikow* ur. 1912 260 Portret W. Majakowskiego  
brąz
- Lew J. Kierbiel* ur. 1917 261 Portret bohatera pracy socjalistycznej K. P. Much-  
tarowej, 1954  
marmur, 51×46×31  
Galeria Tretiakowska
- 262 Portret Manzu, 1954  
brąz, 43×28×32  
Dyrekcja Fundacji Artystycznych i Projektowania  
Pomników Ministerstwa Kultury RFSRR
- Oleg K. Komow* ur. 1932 263 Portret L. W. Sojfertisa, 1968  
brąz, 50×42×31  
Dyrekcja Fundacji Artystycznych i Projektowania  
Pomników Ministerstwa Kultury RFSRR
- Siergiej T. Konienkow* ur. 1874 264 Portret F. M. Dostojewskiego, 1933  
brąz, 55×52×75  
Muzeum Sztuki w Wołgogradzie
- Borys D. Korolew* 1894—1963 265 Portret żony, 1922  
brąz, drewno  
Muzeum Rosyjskie
- Sara D. Lebidiewa* 1892—1967 266 Dziewczynka z motylem, 1935  
brąz, 29×8×5  
Galeria Tretiakowska
- 267 Portret W. P. Czałowa, 1936  
brąz, 36×21×25  
Muzeum Rosyjskie
- Leo F. Łankinien* ur. 1926 268 Budowniczy, 1964  
granit, 47×34×40  
Dyrekcja Fundacji Artystycznych i Projektowania  
Pomników Ministerstwa Kultury RFSRR
- 269 Sirka, 1966  
gips patynowany, 47×31×35  
własność autora
- Matwiej H. Manizer* 1891—1967 270 Katarzyna, 1935  
brąz, 56×43×44  
Galeria Tretiakowska
- Aleksander T. Matwiejew* 1878—1960 271 Dziewczyna, 1937  
brąz, 170×45×40  
Galeria Tretiakowska
- Wiera I. Muchina* 1889—1953 272 Płomień rewolucji, 1922/23  
brąz  
Galeria Tretiakowska
- 273 Portret historyka Kotlarewskiego, 1930  
brąz, 45×23×27  
Muzeum Rosyjskie
- 274 Wiatr, 1926 27  
brąz, 88,5×54×25,8  
Galeria Tretiakowska



*Dymitr P. Szwarz*  
1899—1961

*Nikołaj W. Tomski*  
ur. 1900

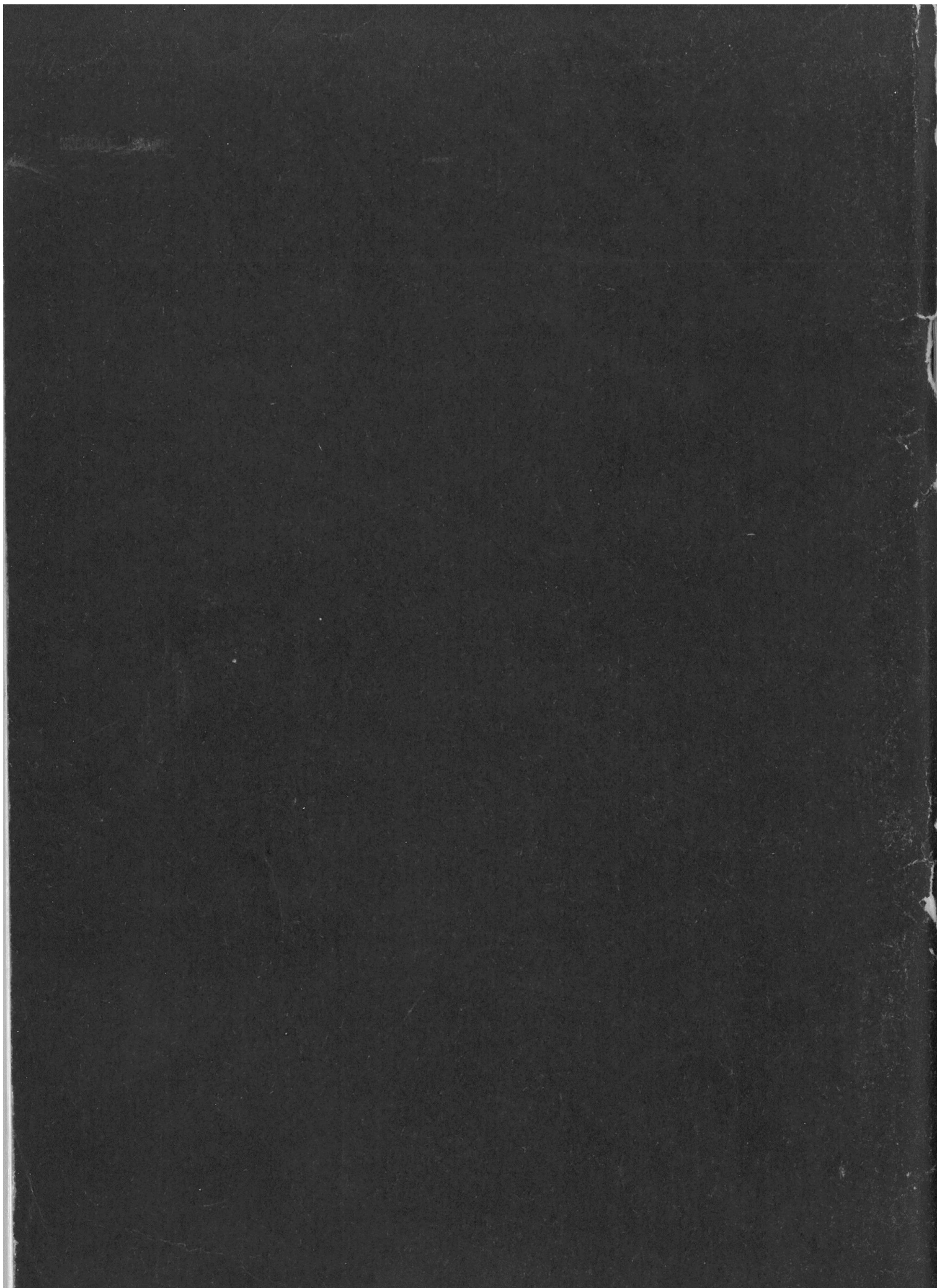
*Wasilij A. Watagin*  
1891—1969

*Jewgienij W. Wuczeticz*  
ur. 1905

- 275 Portret syna, 1936  
brąz  
Galeria Obrazów w Permie
- 276 Portret francuskiego robotnika, 1954  
brąz, 45×38×36  
Galeria Tretiakowska
- 277 Smutna małpa  
drewno, 80×48×42  
własność żony autora
- 278 Mors  
drewno, 45×64×40  
własność żony autora
- 279 Portret rzeźbiarza węgierskiego K. Sztröbla, 1955  
brąz, 51,3×31,7×25,7  
Galeria Tretiakowska

Komisarz wystawy:  
*Władimir W. Szczerbakow*  
Projekt ekspozycji:  
*Marian Stepień*  
Projekt plakatu:  
*Zenon Januszewski*  
Opracowanie graficzne katalogu:  
*Stefan Bernaciński*  
Tłumaczenie tekstów:  
*Teofil Lisiecki*  
Redakcja katalogu:  
*Helena Szustakowska, Halina Zacharewicz (CBWA)*  
Redakcja techniczna:  
*Jan Heydrich (CBWA)*  
D.R.P. Zam. 1744. P-51. Cena zł 10.—





W skład ekspozycji nie weszły prace oznaczone w katalogu numerami:

1, 4, 6, 8, 10, 11, 18, 19, 20, 44, 47, 48, 50, 54, 58, 59, 65, 68, 86, 89, 106, 113, 118, 125, 133, 144, 153, 155, 158, 168, 169, 172, 179, 182, 186, 189, 193, 195, 196, 200, 205, 208, 209, 216, 218, 219, 222, 227, 238, 239, 244, 260, 264, 266, 267, 271, 272, 274, 275, 277, 278.

Wystawa została uzupełniona następującymi eksponatami:

#### MALARSTWO STARORUSKIE

- 280 Bóg Ojciec, Joachim i Anna  
koniec XV wieku, tempera, deska, 77,5×56  
Galeria Tretiakowska
- 281 Prorok Eliasz na pustyni  
XVI wiek, tempera, deska, 100×78  
Muzeum Rosyjskie
- 282 Zmartwychwstanie. Zejście do piekła  
XVI wiek, tempera, deska, 125,5×71  
Muzeum Rosyjskie

#### MALARSTWO XVIII I I POŁ. XIX WIEKU

- |  |  |
|--|--|
| <i>Piotr I. Chrucki</i>                    | 283 Martwa natura, 1842<br>olej, płótno, 65×86<br>Dyrekcja Fundacji Artystycznych i Projektowania<br>Pomników Ministerstwa Kultury RFSRR |
| <i>Aleksander A. Iwanow</i><br>1806—1858   | 284 Drzewo w parku Fidzi, 1829<br>olej, papier na kartonie, 44×60<br>Galeria Tretiakowska  |
| <i>Orest A. Kiprenski</i><br>1782—1836     | 285 Portret W. S. Szeremietiewa, 1825<br>olej, płótno, 74×65<br>Galeria Tretiakowska   |
| <i>Anton P. Losienko</i><br>1737—1773      | 286 Tobiasz z Aniołem, 1759<br>olej, płótno, 105,5×134<br>Galeria Tretiakowska   |
| <i>Aleksiej G. Wenecjanow</i><br>1780—1847 | 287 Wieśniaczka z cielęciem, 1829<br>olej, płótno, 68×54<br>Galeria Tretiakowska   |

MALARSTWO II POŁ. XIX WIEKU

- Wasilij G. Pierow* 1834—1882 288 Portret dr W. W. Biessonowa  
olej, płótno, 74×64  
Galeria Tretiakowska
- Aleksiej K. Sawrasow* 1830—1897 289 „Łosinyj Ostrow”, 1867  
olej, płótno, 61×86  
Galeria Tretiakowska
- Wasilij I. Surikow* 1848—1916 290 Zdobycie śnieżnego gródka, 1891  
olej, płótno, 155×288  
Muzeum Rosyjskie
- Wasilij W. Wereszczagin* 1842—1904 291 Jeździec i wojownik w Dżajpurze, 1874—1876  
olej, płótno, 46×37  
Galeria Tretiakowska

MALARSTWO KOŃCA XIX I POCZĄTKU XX WIEKU

- Konstantyn A. Somow* 1869—1932 292 Portret S. W. Rachmaninowa, 1925  
olej, płótno, 63,5×50  
Muzeum Rosyjskie
- Apolinary M. Wasniecowa* 1856—1933 293 Sosnowy las  
olej, płótno, 71×98  
Dyrekcja Fundacji Artystycznych i Projektowania  
Pomników Ministerstwa Kultury RFSRR

MALARSTWO RADZIECKIE

- Konstantyn F. Juon* 1875—1958 294 Studenci, 1929  
olej, płótno, 71×89  
Galeria Tretiakowska
- Paweł D. Korin* 1892—1968 295 Portret Renato Guttuso, 1961  
olej, płótno, 114×112  
Muzeum Rosyjskie
- Gelij M. Korżew* ur. 1925 296—298 Tryptyk — Komuniści  
Podnoszący sztandar, 1961  
olej, płótno, 155×291
- Międzynarodówka, 1961  
olej, płótno, 287×127
- Homer, 1960  
olej, płótno, 287×138  
Muzeum Rosyjskie
- Aleksander W. Kuprin* 1880—1960 298a Martwa natura, 1921  
olej, płótno  
Muzeum Rosyjskie

*Borys M. Kustodijew*  
1878—1927

- 299 Portret F. I. Szalapina, 1921  
olej, płótno, 217×178  
Muzeum Teatralne w Leningradzie  
(dar rodziny Szalapina)

*Anatol P. Lewitin*

- 300 Droga, 1967  
olej, płótno, 230×280  
Dyrekcja Fundacji Artystycznych i Projektowania  
Pomników Ministerstwa Kultury RFSRR

*Wasilij K. Nieczytajło*

- 301 Na Placu Czerwonym. Lenin, 1964  
olej, płótno, 301×250  
Dyrekcja Fundacji Artystycznych i Projektowania  
Pomników Ministerstwa Kultury RFSRR

*Arkadij A. Ryłow*  
1870—1939

- 302 Jesień na rzece Tośni  
olej, płótno, 75×96  
Muzeum Rosyjskie

*Władimir A. Sierow*  
1916—1968

- 303 Z Leninem, 1961  
olej, płótno, 222×190  
Muzeum Rosyjskie

RZEŻBA RADZIECKA

*Nikita P. Ławinski*

- 304 Portret F. Dzierżyńskiego, 1968  
gips patynowany, 80×85×40  
własność autora
- 305 Portret K. Marksa, 1969  
drewno, 70×30×30  
własność autora

*Wiera I. Muchina*  
1889—1953

- 306 Portret Burdenki, 1943  
brąz, 66×22×40  
Galeria Tretiakowska
- 307 Lotnik (szkic pomnika Czeluskinowców), 1938  
brąz, 62×18×56  
Galeria Tretiakowska

*Weniamin B. Pinczuk*

- 308 Lenin (szkic pomnika dla Kremla), 1965  
brąz, 80×34×34  
Dyrekcja Fundacji Artystycznych i Projektowania  
Pomników Ministerstwa Kultury RFSRR

*Nikołaj W. Tomski*  
ur. 1900

- 309 Lenin, 1968  
marmur, 50×40×25  
Dyrekcja Fundacji Artystycznych i Projektowania  
Pomników Ministerstwa Kultury RFSRR

*Jewgienij W. Wuczeticz*  
ur. 1905

- 310 Epizod z wojny ojczyźnianej (model pomnika  
w Wołgogradzie), 1966  
aluminium, 90×50×62  
Dyrekcja Fundacji Artystycznych i Projektowania  
Pomników Ministerstwa Kultury RFSRR