

423/1965kor

165

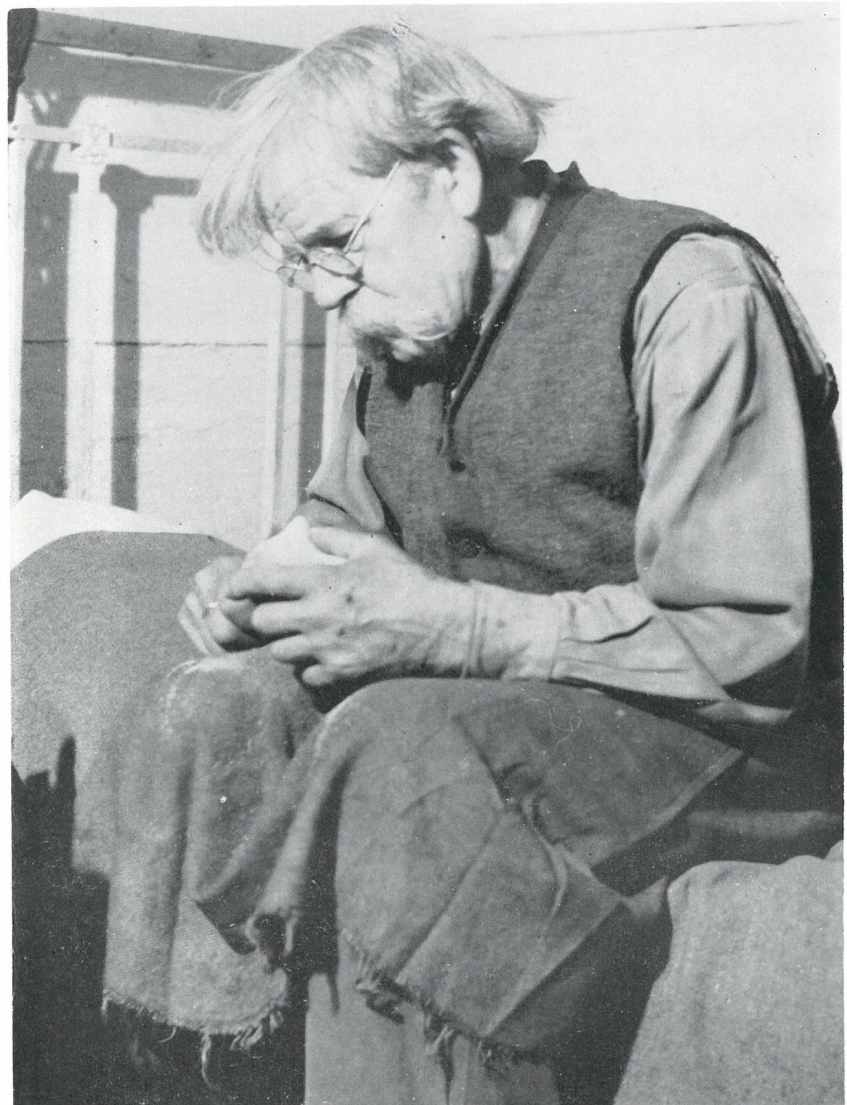
LEON

Kudta

Związek Polskich Artystów Plastyków  
Państwowe Muzeum Etnograficzne  
Centralne Biuro Wystaw Artystycznych

Leon Kudła

1879—1964



# Leon Kudła

---

wystawa pośmiertna

24 VI - 4 VII - 1965

czerwiec — lipiec 1965

Kordegarda, gmach Ministerstwa Kultury i Sztuki  
Warszawa, Krakowskie Przedmieście 15/17



1. Dziewczyna z ptakiem na dłoni

Sądę, że niejeden wykształcony rzeźbiarz może pozazdrościć sławy artystycznej i rozgłosu Leonowi Kudle.

Dzieła jego rozprzestrzeniły się w kraju i dotarły do muzeów i zbiorów zagranicznych. Nawet na drugiej półkuli.

Nietrudno orzec dlaczego. Są one poza jakąkolwiek konwencją formalną, jedyne w swoim rodzaju, rozpoznawalne na pierwszy rzut oka, nikogo nie naśladowujące i nie nadające się do naśladowania. Mają własny styl wyraźnie zaznaczający się w każdym dziele tego twórcy, zawsze na tyle indywidualnie potraktowanym, że nie ma tu mowy o manieryzmie, tak częstym u przeciętnych artystów ludowych.

Czy jednakże Leon Kudła jest artystą ludowym?

Sprawa ta jest nieco zawiła, więc wymaga rozpatrzenia. Głównym kryterium sztuki ludowej, zwłaszcza rzeźby, jest forma prymitywna o kompozycji z reguły symetrycznej i efektach rytmicznych. Rzeźby Kudły stanowczo takimi nie są, ale to jeszcze nie przesądza sprawy. Szukajmy dalej.

Inną, niemniej ważną jak poprzednia, cechą rzeźby ludowej jest forma rzec można erupcyjna, charakterystyczna dla każdego twórcy ludowego i powstała niezależnie od którejkolwiek konwencji stylów historycznych. Tę cechę sztuki ludowej rzeźby Kudły na pewno posiadają. Nie są one żadnym, nawet częściowym naśladownictwem, a niefrasobliwa prostota ich bryły, mocnej, zwartej i przez to monumentalnej, daleka jest zarówno od wszelkich klasycyzmów, jak wyrafinowanej dowolności kierunków typu mniej lub więcej abstrakcyjnego.

Ale to jeszcze nie wszystko, jeżeli chodzi o zagadnienie sztuki Kudły. Sztuka ludowa, to nie tylko specyficzna forma niezależna od nieludowej twórczości artystycznej. To również, a może przede wszystkim, integralny składnik kultury ludowej przez lud użytkowany, a więc do jego pojęć, nawyków i gustu dostosowany. Innymi słowy sztuka ludowa nie jest sztuką jed-

nostki lecz całej warstwy kulturowej, w której twórca i użytkownik mają ten sam język artystyczny.

Nie ulega kwestii, że Kudła działał poza obrębem klasy społecznej, do której w gruncie rzeczy należał, i nie dla tej klasy. Zaczęło się u niego, podobnie jak u każdego rasowego rzeźbiarza ludowego, od tworzenia dla siebie, dla własnej przyjemności, potem przyszli odbiorcy nieludowi.

Droga ta nie jest w obecnym stuleciu wyjątkiem. Szedł nią otoczony cieplarnianą opieką Zegadłowicza „beskidzki powsinoga” Wawro. Kroczą nią wszyscy dzisiejsi rzeźbiarze ludowi, ludowi przez styl swych dzieł, nie przez pracę dla swej warstwy kulturowej, która zdecydowanie odwróciła się od wyrosłych na jej sokach świątkarzy. Ci jednak na zasadzie martwej fali i kierowani potrzebą tworzenia, rzeźbią dalej i są dalszym ciągiem dawnej sztuki ludowej, ale już nie klasycznymi artystami ludowymi, temu ludowi potrzebni.

Jednym z nich był właśnie Kudła. Trzeba jednak zaznaczyć, że przynależność jego do tej grupy była raczej formalna, gdyż przez rodzaj swej twórczości odcinał się od reszty i był odrębnym zjawiskiem sam dla siebie. O tym, że stał jak samotny dąb, potężny ale odosobniony zdecydowała artystyczna wartość jego dzieł.

Co stanowi o ich wyjątkowości?

Przede wszystkim dominujące znaczenie samej bryły rzeźby, która u Kudły jest zawsze zwartą, jakby ciągnącą się lub przelewającą masą. Bryła ta jest niemal wszystkim, co ma jakieś znaczenie artystyczne w kompozycji figury, nie wyłączając nawet tak charakterystycznego dla rzeźb Kudły stereotypowego wyrazu twarzy, uzyskiwanego głównie przez specyficznie cięte soczewkowate i wypukłe oczy, które z powodzeniem mogą zastąpić sygnaturę. Bryła rzeźb Kudły jest zawsze miękka, słabo rozczłonkowana i pozbawiona oschłości właściwej twardym liniom i wyrównanym do gładziny płaszczyznom. Figury tego rzeźbiarza nigdy nie są schematycznie sztywne a ich

powierzchnia mieni się łagodnym falowaniem delikatnych wypukłości i wklęsłości. Tylko do wyjątków należy u Kudły smukłość bryły i wtedy jego rzeźby zatracają znamienny styl i zbliżają się do bardziej typowych rzeźb ludowych, co widzimy w „Dziewczynie z ptakiem na dłoni” (rok 1934), albo też dużo później „Janie Nepomucenie” z zespołu nagrobkowego (nr kat. 5). Zawsze jednak, szczególnie w figurach ptaków, bryła rzeźb Kudły jest mocna, mięsista, często przysadzista. To właśnie oraz unikanie detali, zredukowanych przeważnie aż do symboli, nadaje dziełom Kudły cechy tak bardzo rzeźbiarskie, a artystę samego czyni najbardziej rasowym rzeźbiarzem wśród ludowych i im pokrewnych. Operując prawie wyłącznie bryłą, jej kształtowi przekazuje Kudła również funkcje dekoratywne. Przez odpowiednie rozwinięcie płaszczyzn uzyskuje to, do czego bardziej typowi rzeźbiarze ludowi zdążają przez efekty rytmicznych żłobień równoległych.

Efektom bryły podporządkowuje Kudła polichromię. Jest ona utrzymana przeważnie w przyciszonych lub ciemnych tonach i tylko tu i ówdzie dostrzec można zmatowaną czerwień lub kremową biel. Nawet pstrokaczna barwnych plamek i kropek na ptakach i zwierzętach jest tu dyskretna i nie wysuwa się na plan pierwszy.

Jest rzeczą dla Kudły charakterystyczną, że chociaż tematyka jego rzeźb jest znacznie bardziej urozmaicona i rozleglejsza od dzieł innych twórców ludowych, strona ikonograficzna gra w jego sztuce również podrzędną rolę. Zepchnięta na plan dalszy przez rzucające się w oczy efekty kompozycyjne masy rzeźby, służy im tylko, ale prawie niczego nie dyktuje. Jednakże nie jest ona bez znaczenia, zwłaszcza że świątki w twórczości Kudły ustępują ilościowo przed innymi tematami. Ale nawet do świątków podchodzi głównie od strony rzeźbiarskiej, wybierając wśród nich te, które dają mu pole do popisu formalnego, jak „Pietà”, „Ucieczka do Egiptu” lub grupa ze sceny „Ukrzyżowania”.

Umiłowaniem Kudły, a zapewne nawet pasją, były figury zwierząt, a zwłaszcza ptaków. Rzeźbi je często same, a nadto łączy z człowiekiem który rzadko pojawia się w jego sztuce bez tego towarzystwa. Szczególnie znamienne są tu postacie kobiece z uniesioną ręką zakończoną jakby dużym ptakiem, w czym rzeźby te żywo przypominają analogiczne kompozycje w niektórych dawnych wycinankach podwarszawskich. Trudno dziś orzec, co chciał Kudła osiągnąć przez dodawanie postaci ludzkiej ptaka lub zwierzęcia. Pewne jest natomiast, że wprowadzało to do kompozycji jakiś nastrój liryzmu.

Kudła chętnie rzeźbił ludzi, niekiedy sławnych, przeważnie jednak przeciętnych, takich, którzy się wokół niego przewijali lub przyciągali jego uwagę. Wodzowie, artyści, mieszczki, myśliwi czy narzeczeni weszli do repertuaru jego twórczości nie z podszeptu organizatorów konkursów. Postacie te interesowały same przez się naszego rzeźbiarza, podobnie zresztą jak niemal analogiczne tematy przemawiały do wyobraźni dawnych kaflarzy ludowych.

O szcerości wypowiedzi tematycznej Kudły świadczy zawartość zeszytów, do których wklejał ryciny tego, co go frapowało. Znajdujemy tam wizerunki ptaków i zwierząt, słynnych ludzi i pięknych kobiet, w końcu nieco obrazków religijnych. Hierachia podobna jak w jego rzeźbie.

A rzeźbił niemało. Zwłaszcza po wojnie, kiedy po stracie syna i żony „pozostała mu tylko rzeźba”, jak oświadczył swemu opiekunowi art. rzeźbiarzowi Karolowi Tchorkowi. Toteż na wystawie indywidualnej Kudły, urządzonej w r. 1948 w warszawskim salonie sztuki „Nike” znalazło się pięćdziesiąt rzeźb z ponad setki powstałych po okupacji, podczas gdy przedwojenna wystawa (salon Koterby, rok 1938) zgromadziła ich znacznie mniej z całego okresu ją poprzedzającego.

Przedwojenne rzeźby Kudły, praktycznie rzecz biorąc, nie ocalały. Strawił je ogień w zniszczonej Warszawie, Niemcy spalili również dom Kudły w rodzinnym, nadwiślańskim Świe-

żu Górnym. Porównanie więc dwu okresów twórczych oprócz można jedynie o zwodniczą pamięć. Wydaje się, że rzeźby Kudły z okresu międzywojennego, gdy mieszkał on w Warszawie, pracował jako pocztylion i przez syna stykał się z środowiskiem artystycznym, były bardziej zwarte, pogiębione i spokojne w kształcie a wysmakowane w proporcjach, co dostrzec można na datowanej (rok 1934) figurze „Dziewczyny z ptakiem” (nr kat. 1). Wybijały się wówczas rzeźby, o przekroju zbliżonym do czaszy drzewka z gniazdkiem u góry, a w nim ptakiem. Całość pełna efektów dekoracyjnych tchnęła powagą i liryzmem równocześnie. Dzieła powojenne, a więc z czasu gdy Kudła już nie pracował zarobkowo i przeważnie mieszkał na wsi, cechuje większa żywiołowość, rozmach i bezpośredniość. Czuje się, że powstawały pod wpływem impulsu, na świeżo, przy żywej ingerencji czymś pobudzonej fantazji.

Nie było to jednakże jedyne źródło jego koncepcji artystycznej. Jej zawiązki powstawały zapewne dużo wcześniej przy oglądaniu rycin zebranych w wymienionych poprzednio zeszytach. Można przypuszczać, że one właśnie systematycznie drażyły psychikę rzeźbiarza a przypadkowy impuls niejako powoływał tylko do życia zarysowaną w podświadomości ideę nowej figury.

Że tak być musiało świadczy zapełnianie tych zeszytów albumów innym jeszcze materiałem: własnymi rysunkami. Jest ich tam sporo, prawie połowa zawartości, z której duża część da się powiązać z konkretnymi, znanymi rzeźbami Kudły. Styl tych rysunków jest jednak inny niż w rzeźbach. Przeciętny nauczyciel rysunku w szkole podstawowej postawiłby im dużo lepszą notę, niż rzeźbom. Kudła więc wiedział, że ptak, zwierzę i człowiek ma inne kształty, niż on im nadał w swych figurach. Jeżeli nawet nie wiedział, to z pewnością czuł, że jego zadaniem jest nie naśladowanie, lecz tworzenie, dlatego mało oglądał się na naturalne pierwowzory.

Formą wypowiadał tylko siebie i tworząc starał się ura-

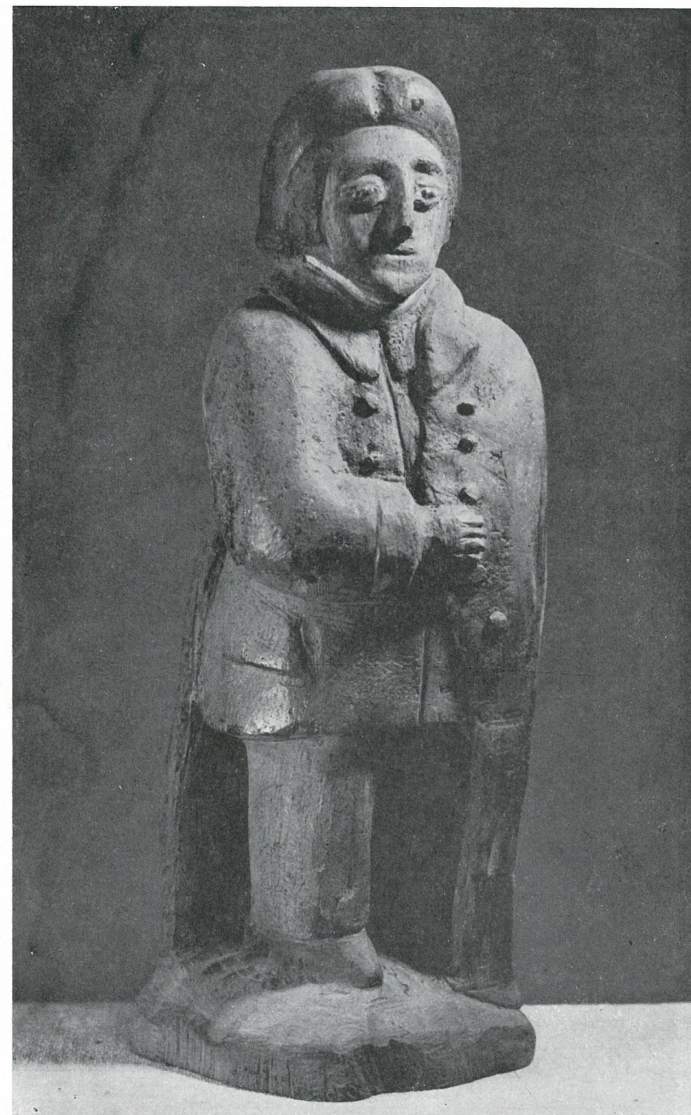
dować swoje oko i zadowolić fantazję prawdziwego rzeźbiarza. Zresztą inaczej by nie potrafił.

O sile talentu Kudły można się przekonać porównując jego życie z charakterem dzieł. Jego światopogląd artystyczny nie został zachwiany ani podróżą wokół Europy i Afryki, a następnie wędrówką po Azji, gdy jako żołnierz rosyjski brał udział w wojnie japońskiej, ani też wpływami kultury współczesnej, którą był otoczony mieszkając wiele lat w Warszawie. Wyszedł z tego rzec można nietknięty. Pozostał sobą: człowiekiem prymitywnej kultury artystycznej, u schyłku żywota takiej samej jak na nadwiślańskim pastwisku w wieku chłopięcym.

I tu leży główne źródło wielkości sztuki Kudły. Mocna w swych posadach nie szukała dróg wyjścia w obce dziedziny. Zmienna w wariantach trwała w zasadniczym stylu, tak wierna artyście, jak on jej.

Twórca zmarł. Dzieło jego ma wszelkie dane, by długo utrzymywać się wśród klejnotów sztuki polskiej, gdyż błyszczy światłem własnym, nie odbitym.

JOZEF GRABOWSKI



2. Mickiewicz





3. Rodzina



4. Sarny



14. Kobieta w kapeluszu



15. Antoś (syn rzeźbiarza)



17. Judasz



18. Upadek pod krzyżem



20. Ptak z białym podbrzuszem



21. Kozica



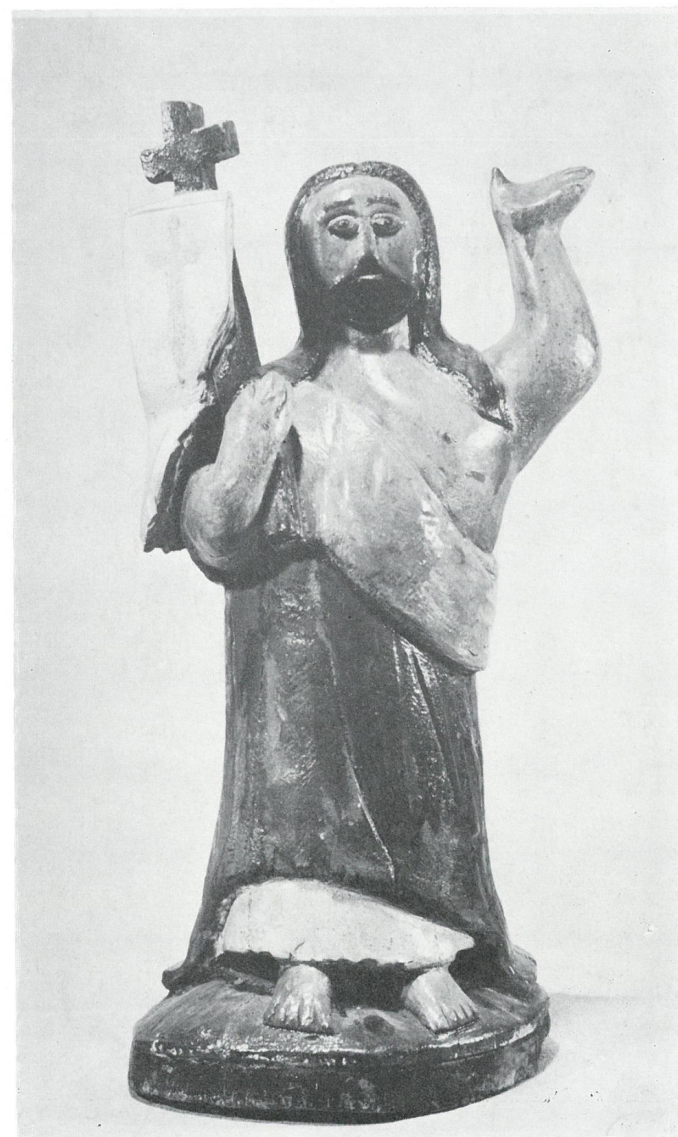
25. Kogut



27. Dziewczyna z ptakami



33. Sokolnik



49. Zmartwychstały



53. Matka Boska



54. Psiak

**Spis rzeźb  
drewno polichromowane**

1. Dziewczyna z ptakiem na dłoni  
1934, sygn.: LK; wys. 46  
wł. Helena Czirinda, Warszawa
2. Mickiewicz  
1946, wys. 29  
zbiory Karola Tchorka, Warszawa
3. Rodzina  
1946, sygn.: LK; wys. 43  
zbiory Karola Tchorka, Warszawa
4. Sarny  
1946, sygn.: LK; wys. 29  
zbiory Karola Tchorka, Warszawa
5. Św. Jan Nepomucen (rzeźba z zespołu nagrobkowego)  
1946, wys. 98  
zbiory Karola Tchorka, Warszawa
6. Ukrzyżowanie (rzeźba z zespołu nagrobkowego)  
1946, wys. 110  
zbiory Karola Tchorka, Warszawa
7. Ukrzyżowanie  
1946, wys. 26  
wł. Helena Czirinda, Warszawa
8. Ptak z czubem  
1946, sygn.: LK; wys. 25  
zbiory Karola Tchorka, Warszawa
9. Orzeł biały  
1946, wys. 36  
zbiory Karola Tchorka, Warszawa
10. Ucieczka do Egiptu  
1946, sygn.: LK; wys. 33  
wł. Państwowe Muzeum Etnograficzne, Warszawa, nr inw. 10843
11. Św. Antoni  
1946, sygn.: LK; wys. 41  
wł. Państwowe Muzeum Etnograficzne, Warszawa, nr inw. 3171
12. Żołnierz na koniu  
1946, sygn.: LK; wys. 37  
wł. Państwowe Muzeum Etnograficzne, Warszawa, nr inw. 10848
13. Kobieta z psem i ptakiem  
ok. 1947, wys. 50  
wł. Helena Czirinda, Warszawa
14. Kobieta w kapeluszu  
przed 1948, sygn.: LK; wys. 50  
zbiory Karola Tchorka, Warszawa
15. Antoś (syn rzeźbiarza)  
przed 1948, sygn.: LK; wys. 33  
zbiory Karola Tchorka, Warszawa
16. Pietà  
przed 1948, wys. 40  
zbiory Karola Tchorka, Warszawa
17. Judasz  
przed 1948, sygn.: LK; wys. 30  
zbiory Karola Tchorka, Warszawa
18. Upadek pod krzyżem  
przed 1948, sygn.: LK; wys. 30  
zbiory Karola Tchorka, Warszawa
19. Para ślubna  
przed 1948, sygn.: LK; wys. 31  
zbiory Karola Tchorka, Warszawa
20. Ptak z białym podbrzuszem  
przed 1948, wys. 27  
zbiory Karola Tchorka, Warszawa
21. Kozica  
przed 1948, sygn.: LK; wys. 23  
zbiory Karola Tchorka, Warszawa
22. Śpiący ptak  
przed 1948, sygn.: LK; wys. 19  
zbiory Karola Tchorka, Warszawa
23. Żołnierz  
przed 1948, sygn.: LK; wys. 30  
zbiory Karola Tchorka, Warszawa
24. Jelenie  
przed 1948, wys. 25  
wł. Państwowe Muzeum Etnograficzne, Warszawa, nr inw. 21440
25. Kogut  
1948, sygn.: LK; wys. 29  
wł. Helena Czirinda, Warszawa
26. Dziewczyna z ptakiem  
1949, sygn.: LK; wys. 26  
wł. Państwowe Muzeum Etnograficzne, Warszawa, nr inw. 3180
27. Dziewczyna z ptakami  
1949, wys. 25  
wł. Państwowe Muzeum Etnograficzne, Warszawa, nr inw. 3170
28. Dziewczyna z sarną  
1949, sygn.: LK; wys. 28,5  
wł. Państwowe Muzeum Etnograficzne, Warszawa, nr inw. 3175
29. Ptak  
1949, sygn.: LK; wys. 17  
wł. Państwowe Muzeum Etnograficzne, Warszawa, nr inw. 3176
30. Ptak  
1950, wys. 28  
wł. Państwowe Muzeum Etnograficzne, Warszawa, nr inw. 24495
31. Modlitwa  
1950, sygn.: LK; wys. 38  
zbiory Karola Tchorka, Warszawa
32. Jeździec  
1950, wys. 37  
zbiory Karola Tchorka, Warszawa
33. Sokolnik  
1955, wys. 32  
zbiory Karola Tchorka, Warszawa
34. Rodzina  
1955, sygn.: LK; wys. 25  
zbiory Karola Tchorka, Warszawa
35. Fraszobliwy  
1957, wys. ok. 80  
wł. Muzeum Etnograficzne, Kraków
36. Sarna i jelenie  
1958, sygn.: LK; wys. 30  
wł. Państwowe Muzeum Etnograficzne, Warszawa, nr inw. 10032
37. Ryś  
1958, sygn.: LK; wys. 20  
wł. Państwowe Muzeum Etnograficzne, Warszawa, nr inw. 10849



38. Wrona  
1958, wys. 33  
wł. Państwowe Muzeum Etnograficzne, Warszawa, nr. inw. 10025
39. Myśliwy z psem  
1958, wys. 42  
wł. Państwowe Muzeum Etnograficzne, Warszawa, nr inw. 10022
40. Kobieta z koszem  
1958, sygn.: LK; wys. 38  
wł. Państwowe Muzeum Etnograficzne, Warszawa, nr inw. 10024
41. Anioł  
1958, wys. 22  
wł. Państwowe Muzeum Etnograficzne, Warszawa, nr inw. 10036
42. Św. Krzysztof  
1958, wys. 35  
wł. Państwowe Muzeum Etnograficzne, Warszawa, nr inw. 10029
43. Młodzieniec z psem i ptakiem  
1958, wys. 35  
wł. Państwowe Muzeum Etnograficzne, Warszawa, nr inw. 10027
44. Przekupka z Mariensztatu  
1958, wys. 19  
wł. Państwowe Muzeum Etnograficzne, Warszawa, nr inw. 10037
45. Ekonom na koniu  
1958, sygn.: LK; wys. 23  
wł. Państwowe Muzeum Etnograficzne, Warszawa, nr inw. 10847
46. Św. Antoni  
1958, wys. 75  
wł. Państwowe Muzeum Etnograficzne, Warszawa, nr inw. 10049
47. Kura  
1958, dł. 33  
wł. Państwowe Muzeum Etnograficzne, Warszawa, nr inw. 10034
48. Bocian  
1958, sygn.: LK; wys. 33  
wł. Państwowe Muzeum Etnograficzne, Warszawa
49. Zmartwychwstały  
1958, sygn.: LK; wys. 42  
wł. Państwowe Muzeum Etnograficzne, Warszawa, nr inw. 10028
50. Lenin i Stalin  
1958, sygn.: LK; wys. 37,5  
wł. Państwowe Muzeum Etnograficzne, Warszawa, nr inw. 10048
51. Kurka  
1958, sygn.: LK; wys. 24  
wł. Państwowe Muzeum Etnograficzne, Warszawa, nr inw. 10035
52. Rybak  
1959, sygn.: LK; wys. 39  
wł. Państwowe Muzeum Etnograficzne, Warszawa, nr inw. 21750
53. Matka Boska  
1959, sygn.: LK; wys. 29  
wł. Państwowe Muzeum Etnograficzne, Warszawa, nr inw. 21441
54. Psiak  
1960, sygn.: LK; wys. 19  
zbiory Karola Tchorka, Warszawa
55. Ucieczka do Egiptu  
1960, wys. 36  
wł. Muzeum Świętokrzyskie, Kielce
56. Chrystus dźwigający krzyż  
1960, wys. 38  
wł. Muzeum Świętokrzyskie, Kielce

57. Frasośliwy  
1964, sygn.: LK; wys. 26,5  
wł. Państwowe Muzeum Etnograficzne, Warszawa, nr inw. 26828
58. Ukrzyżowanie  
1964, sygn.: LK; wys. 82  
wł. Państwowe Muzeum Etnograficzne, Warszawa, nr inw. 26826
59. Dudek  
1964, sygn.: LK; wys. 30  
wł. Państwowe Muzeum Etnograficzne, Warszawa, nr inw. 26846
60. Zimorodek  
1964, sygn.: LK; wys. 28,5  
wł. Państwowe Muzeum Etnograficzne, Warszawa, nr inw. 26842
61. Słoń  
1964, sygn.: LK; wys. 22  
wł. Państwowe Muzeum Etnograficzne, Warszawa, nr inw. 852
62. Góralka  
1964, sygn.: LK; wys. 29  
wł. Państwowe Muzeum Etnograficzne, Warszawa, nr inw. 26838
63. Góral  
1964, sygn.: LK; wys. 36  
wł. Państwowe Muzeum Etnograficzne, Warszawa, nr inw. 26834
64. Harcerka  
1964, sygn.: LK; wys. 30  
wł. Państwowe Muzeum Etnograficzne, Warszawa, nr inw. 26856
65. Harcerz  
1964, sygn.: LK; wys. 33  
wł. Państwowe Muzeum Etnograficzne, Warszawa, nr inw. 26857
66. Pietà  
1964, sygn.: LK; wys. 51  
wł. Państwowe Muzeum Etnograficzne, Warszawa, nr inw. 26837
67. Ucieczka do Egiptu  
1964, sygn.: LK; wys. 37,5  
wł. Państwowe Muzeum Etnograficzne, Warszawa, nr inw. 26835
68. Kruk  
1964, wys. 25  
wł. Państwowe Muzeum Etnograficzne, Warszawa, nr inw. 26839
69. Bocian  
1964, sygn.: LK; wys. 40  
wł. Państwowe Muzeum Etnograficzne, Warszawa, nr inw. 26839
70. Lisek  
1964, sygn.: LK; wys. 17  
wł. Państwowe Muzeum Etnograficzne, Warszawa, nr inw. 28833
71. Góral  
rok nieustalony, sygn.: LK; wys. 39  
zbiory Karola Tchorka, Warszawa
72. Myśliwy  
rok nieustalony, sygn.: LK; wys. 27  
wł. Helena Czirinda, Warszawa
73. Kot  
rok nieustalony, sygn.: LK; wys. 19  
wł. Helena Czirinda, Warszawa
74. Św. Józef  
rok nieustalony, wys. 79  
wł. Muzeum Świętokrzyskie, Kielce

**Rzeźby nie dokończone  
drewno niepolichromowane**

1. Sarenka  
dł. 45  
wł. Państwowe Muzeum Etnograficzne, Warszawa, nr inw. 26855
2. Rybołów  
wys. 22  
wł. Państwowe Muzeum Etnograficzne, Warszawa, nr inw. 26849
3. Frasobliwy  
wys. 32  
wł. Państwowe Muzeum Etnograficzne, Warszawa, nr inw. 26829
4. Św. Józef  
wys. ok. 62  
wł. Państwowe Muzeum Etnograficzne, Warszawa, nr inw. 26832
5. Jeździec  
wys. ok. 56  
wł. Państwowe Muzeum Etnograficzne, Warszawa
6. Ptaszek  
wys. 9  
wł. Państwowe Muzeum Etnograficzne, Warszawa

Projekt ekspozycji i plakatu: Jerzy Starczewski  
Opracowanie katalogu: Józef Grabowski  
Redakcja katalogu: Ada Potocka (CBWA)  
Układ graficzny katalogu: Henryk Tomaszewski  
Zdjęcie artysty: Bohdan Czarnecki  
Zdjęcia do katalogu: J. Świdorski  
Redakcja techniczna: Jan Heydrich (CBWA)  
Drukarnia im. Rewolucji Październikowej. Zam. 702/65. E-55. Cena zł 10.

