

3/51

CENTRALNE BIURO WYSTAW ARTYSTYCZNYCH
ZWIĄZEK POLSKICH ARTYSTÓW PLASTYKÓW

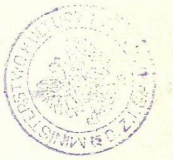
WYSTAWA PRAC
MALARSKICH
EDWARDA
BUTRYMOWICZA

MARZEC
KWIECIEŃ
1 9 5 1

CENTRALNE BIURO
WYSTAW ARTYSTYCZNYCH
W-wa, pl. Małachowskiego 3.

L. p.

ZACHĘTA • PLAC MAŁACHOWSKIEGO 3



CENTRALNE BIURO WYSTAW ARTYSTYCZNYCH
ZWIĄZEK POLSKICH ARTYSTÓW PLASTYKÓW

WYSTAWA PRAC
MALARSKICH
EDWARDA
BUTRYMOWICZA

MARZEC
KWIECIEŃ
1 9 5 1

ZACHĘTA • PLAC MAŁACHOWSKIEGO 3

EDWARD BUTRYMOWICZ

Wystawa pośmiertna prac Edwarda Butrymowicza, przygotowana przez Centralne Biuro Wystaw Artystycznych w porozumieniu ze Związkiem Polskich Artystów Plastyków nie może niestety w pełni reprezentować jego twórczości.

Wypadki ostatniej wojny, a szczególnie powstania warszawskiego, zniszczyły olbrzymią część dorobku artystycznego warszawskich artystów, do grona których należał Edward Butrymowicz.

Przez 13 lat byłem towarzyszem pracy pedagogicznej Edwarda Butrymowicza na terenie Miejskiej Szkoły Sztuk Zdobniczych i Malarstwa w Warszawie.

„Butrym“ — jak go nazywaliśmy, był nie tylko tęgim artystą malarzem, lecz również wyjątkowym człowiekiem i nade wszystko doskonałym pedagogiem.

Dzisiaj, kiedy znowu w pełni zaczyna się cenić wartość realistycznego warsztatu artystycz-

nego, kiedy nawiązuje się do postępowych, realistycznych tradycji i zdrowych metod pedagogicznych naszego narodowego dorobku plastycznego, szkicując sylwetkę zmarłego przyjaciela, pragnę głównie ukazać człowieka i pedagoga.

Edward Butrymowicz urodził się dnia 16 lipca 1879 r. Zmarł przedwcześnie na zapalenie płuc, na skutek przeżyć w czasie i po powstaniu warszawskim, dnia 1 listopada 1944 r.

Wcześnie straciwszy ojca, od najmłodszych lat zmuszony był do samodzielnego zdobywania sobie warunków do nauki i następnie pracy w umiłowanym zawodzie.

Przez całe niemal życie borykał się z trudnościami materialnymi. Nigdy nie miał możliwości wynajęcia odpowiedniej dla pracy artystycznej pracowni.

Mimo bardzo trudnych warunków pracy i bytowania „Butrym“ był zawsze pogodny, pełen zapału i optymizmu. Młodość usposobienia zachował do końca życia. Miał żywy umysł. Interesował się wszelkimi dziedzinami sztuki. Wiele czasu poświęcał zagadnieniom społecznym i naukowym. Nie krył się z postępowymi, demokratycznymi przekonaniami.

Studia artystyczne odbywa Edward Butrymowicz początkowo w Warszawskiej Szkole Rysunkowej, następnie, w latach 1906 — 1911, w nowopowstałej w 1904 r. Warszawskiej Szko-

le Sztuk Pięknych, kultywującej piękne tradycje narodowe dawnej „Klasy rysunkowej“. Szkołę tą kończy jako jeden z najwybitniejszych uczniów Konrada Krzyżanowskiego.

W roku 1913 jako stypendysta Warszawskiego Towarzystwa Zachęty Sztuk Pięknych, udaje się na pół roku do Paryża. Po powrocie do kraju, przyjmuje zamówienie na wykonanie polichromii Soboru przy Pałacu Taurydzkim i w roku 1914 wyjeżdża do Petersburga.

W czasie pierwszej wojny światowej pracuje jako kreślarz w fabryce wagonów w Briąnsku pod Orłem. Tam go zastaje Wielka Rewolucja 1917 r.

Do kraju, ściślej do Warszawy, wraca w sierpniu 1918 roku, nie opuszczając Polski aż do śmierci.

W roku 1921, Władysław Skoczylas powołuje Butrymowicza do pracy pedagogicznej na stanowisko profesora Miejskiej Szkoły Sztuk Zdobniczych i Malarstwa w Warszawie. Na tym posterunku „Butrym“ wytrwał bez przerwy do końca. Nazwisko jego ściśle wiąże się z historią szkoły tego okresu.

Równocześnie, w latach 1927/28 i 1928/29 prowadzi rysunek wieczorny w pracowni prof. Miłozza Kotarbińskiego w Akademii Sztuk Pięknych w Warszawie.

„Butrym“ jest przykładem artysty, którego praca pedagogiczna pochłonięła bez reszty. Mło-

dziecią interesował się szczególnie serdecznie. Znał ją i wnikał w jej życie prywatne, które tak często ma istotny wpływ na studia szkolne. Poświęcał uczniom wiele czasu poza szkołą. Był kuratorem Bratniej Pomocy od r. 1923 do 1944 bez przerwy.

W pracę nad młodzieżą wkładał tyle zapału, energii i czasu, że własną twórczość malarską umieścić musiał na marginesie pracy pedagogicznej. Wydaje się, że na skutek tak pojmowanej pracy pedagogicznej nie sądzone mu było wypowiedzieć się całkowicie jako plastykowi.

„Butrym“, jako uczeń Klasy Rysunkowej i Warszawskiej Szkoły Sztuk Pięknych, związany został z dobrymi tradycjami szkolnictwa warszawskiego. Jako nauczyciel, przekazywał z kolei młodzieży tę piękną tradycję narodową.

Edward Butrymowicz był kontynuatorem tej samej idei pedagogicznej, która podbudowała realistyczny nurt naszego malarstwa w XIX i początku XX w. Jest na linii wielkich pedagogów: Norblina, Aleksandra Kokulara, Rafała Hadziewicza, Ksawerego Kanińskiego, Jana Piwarskiego, Aleksandra Kamińskiego, Wojciecha Gersona, Jana Kauzika, Miłosza Kotarbińskiego, Konrada Krzyżanowskiego, Władysława Skoczylasa i wielu innych.

„Nade wszystko trzeba być człowiekiem a wtedy dopiero artystą“ oto jedna z dewiz wielkich poprzedników polskiej szkoły pedago-

gicznej. Życie i twórczość Edwarda Butrymowicza jest doskonałą ilustracją tej dewizy.

Będąc sam człowiekiem prawego charakteru, niezmiernej uczciwości, szczerym, wnikliwym, obdarzonym przy tym dużą odwagą cywilną i obowiązkowością, przekazywał młodzieży z jednej strony — wielki zapał i umiłowanie zawodu, z drugiej — sumienny, poważny stosunek do pracy.

Momenty wychowawcze, twarda dyscyplina pracy studyjnej, odgrywały olbrzymią rolę w metodzie pedagogicznej Butryma. Był surowym ale i sprawiedliwym przewodnikiem dla swoich uczniów. Chronił ich przed błagą, modą i manierą.

Obok momentów wychowawczych charakterystyczną cechą Butryma jako pedagoga jest wdrażanie uczniów do wnikliwych studiów natury. Szczególny nacisk kładł na zagadnienie rysunku: „Rysować, rysować i jeszcze raz rysować“. Sam w pracach własnych dość często rezygnował z zagadnienia koloru na rzecz rysunku.

Zachowały się notatki charakteryzujące jego metodę nauczania rysunku. Rodzaj niniejszej wypowiedzi nie pozwala niestety na bliższe zajęcie się nimi.

Butryma kochaliśmy wszyscy — uczniowie, koledzy, przyjaciele. Pierwsza jego wystawa pośmiertna obejmuje pewną ilość portretów,

martwą naturę, notatki pejzażowe i figuralne i jak już wspomniałem nie pokazuje całej jego twórczości artystycznej.

Nie da się oddzielić człowieka od artysty, analiza twórczości artysty nie będzie pełna bez znajomości postawy tego artysty wobec otaczającego go świata, bez zapoznania się z samym człowiekiem.

Niniejszy wstęp do katalogu jest skromną próbą takiego dopełnienia wystawy.

EDWARD KOKOSZKO
Prof. Akademii Sztuk Plastycznych
w Warszawie

S P I S P R A C

1. MAŁY GÓRAL
olej, 90 × 72 cm
2. PORTRET KOBIETY Z MASKĄ
olej, 120 × 101
*własność Muzeum Narodowego
w Warszawie.*
3. PARTRET p. E. B.
olej, 96 × 78 cm
własność prywatna.
4. PORTRET p. Z. B.
olej, 97 × 76 cm
5. PORTRET DR RANCEWICZA
olej, 72 × 58 cm
własność prywatna.
6. PORTRET PROF. RYCHTARSKIEGO
olej, 55 × 46 cm
własność prywatna.
7. PORTRET p. Z. H.
tempera, 53 × 47 cm
własność prywatna.

8. GŁOWA DZIEWCZYNY
olej, 35×28 cm
własność prywatna.
9. PORTRET p. J. L.
olej, 32,5×27 cm
własność prywatna.
10. GŁOWA DZIEWCZYNY
olej, 32×26 cm
*własność Muzeum Narodowego
w Warszawie.*
11. PORTRET p. M. S.
olej, 41×37 cm
własność prywatna.
12. PORTRET p. I. W.
olej, 37×35,5 cm
własność prywatna.
13. GŁOWA KOBIETY
olej, 44,5×39 cm
własność prywatna.
14. GŁOWA KOBIETY
olej, 34×30 cm
własność prywatna.
15. GŁOWA DZIEWCZYNY
olej, 36×28 cm
własność prywatna.

16. GŁOWA DZIECKA
olej, 37,5×36 cm
własność prywatna.
17. PORTRET p. Z. B.
olej, 69×53 cm
własność prywatna.
18. WNETRZE
olej, 40,5×49,5 cm
własność prywatna.
19. MARTWA NATURA
olej, 37×34 cm
własność prywatna.
20. MARTWA NATURA
olej, 37×46 cm
21. MARTWA NATURA
olej, 43×36,5 cm
22. MARTWA NATURA
olej, 37×45 cm
*własność Muzeum Narodowego
w Warszawie.*
23. MARTWA NATURA
olej, 24×28 cm
własność prywatna.
24. MARTWA NATURA
olej, 55×47 cm



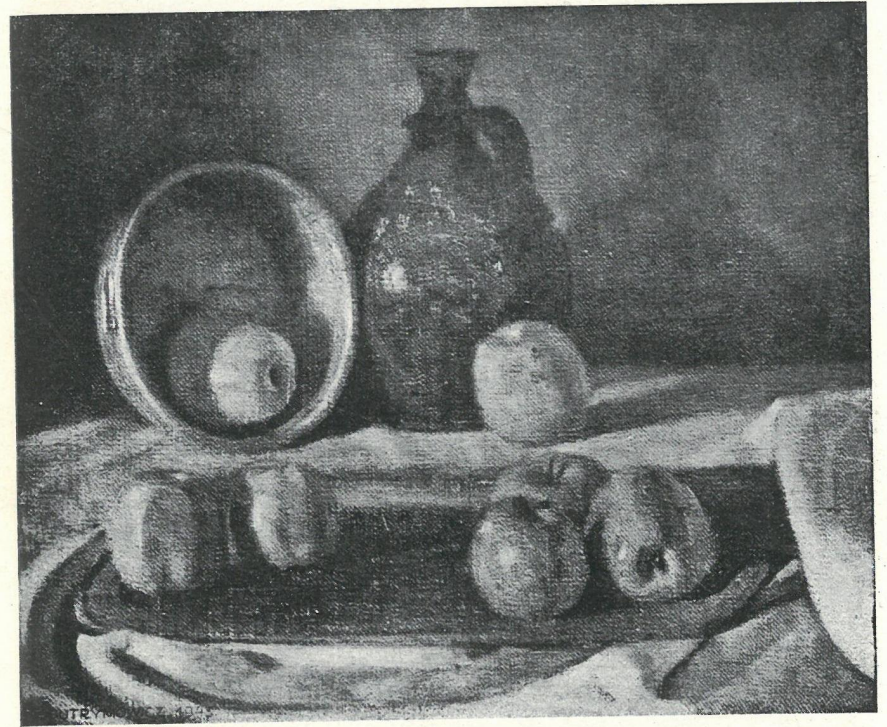
25. MARTWA NATURA
olej, 56×46 cm
26. MARTWA NATURA
olej, 42×37 cm
własność prywatna.
27. MARTWA NATURA
olej, 26×39 cm
28. MARTWA NATURA
olej, 39×26 cm
29. MARTWA NATURA
olej, 23×19 cm
- 29a. MARTWA NATURA
olej, 46×55 cm
30. OKNO
olej, 39,5×33 cm
własność prywatna.
31. FRAGMENT Z SASKIEJ KĘPY
olej, 36×38 cm
własność prywatna.
32. KOŃ
olej, 50×40 cm
własność prywatna.
33. RAFIENIE LNU
olej, 50×39,5 cm
własność prywatna.

34. PODWÓRKO NA SZLEMBARKU
olej, 26×29 cm
35. PIERWSZY ŚNIEG
olej, 26×29 cm
36. KRAJOBRAZ BUŁGARSKI
olej, 18×24 cm
37. DOM W OGRODZIE
olej, 19×23 cm
38. STUDIUM KRAJOBRAZU I
olej, 23×18 cm
39. ZACHÓD
olej, 19×23 cm
40. DOPY NAD WODĄ
olej, 19×23 cm
41. W PARKU
olej, 18×22 cm
42. STUDIUM KRAJOBRAZU II
olej, 23×18 cm
43. GŁOWA HUCUŁKI
olej, 23×18 cm
44. MŁODY HUCUŁ I
olej, 23×18 cm
45. MŁODY HUCUŁ II
olej, 23×18 cm

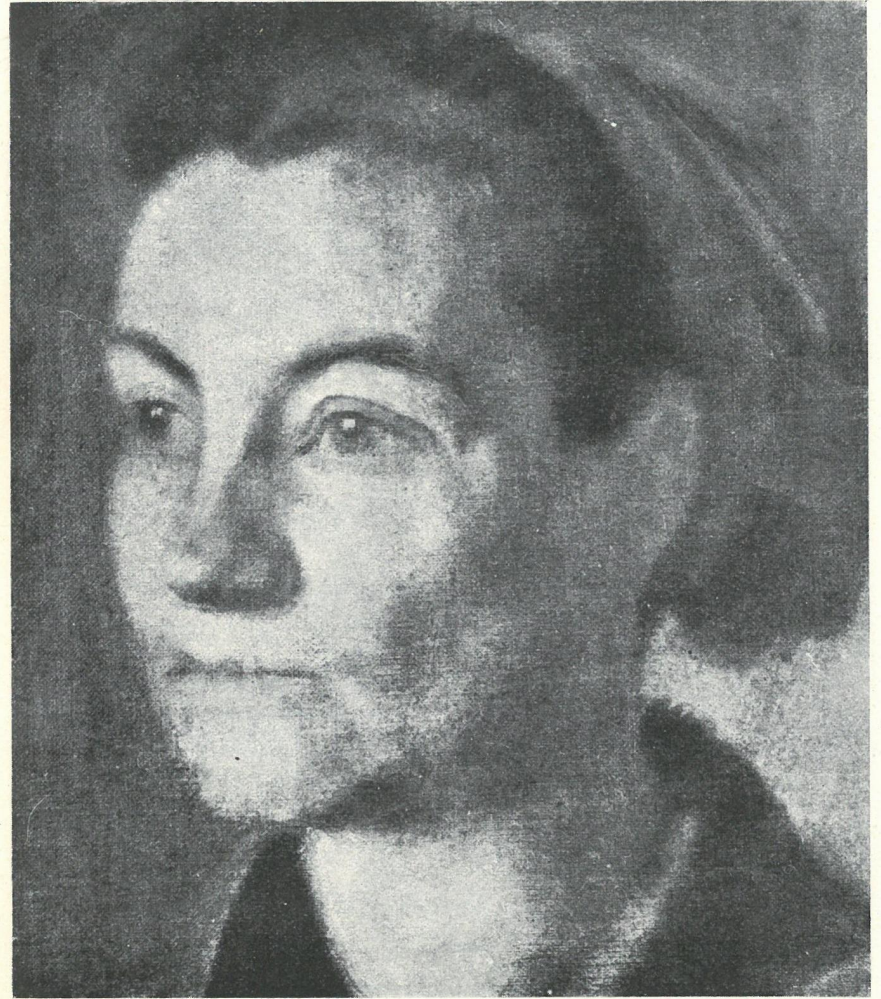
46. PLAŻA
olej, 18×20 cm
47. STUDIUM KRAJOBRAZU III
olej, 18×20 cm
48. GŁOWA CHŁOPCA
rysunek węglem na płótnie, 27,5×21 cm
własność prywatna.
49. GŁOWA DZIEWCZYNKI
ołówek, 30×25 cm
50. GŁOWA KOBIETY
ołówek, 40×24 cm
własność prywatna.
51. GŁOWA KOBIETY
ołówek, 40×24 cm
własność prywatna.
52. GŁOWA KOBIETY
ołówek, 24×32 cm
własność prywatna.

*

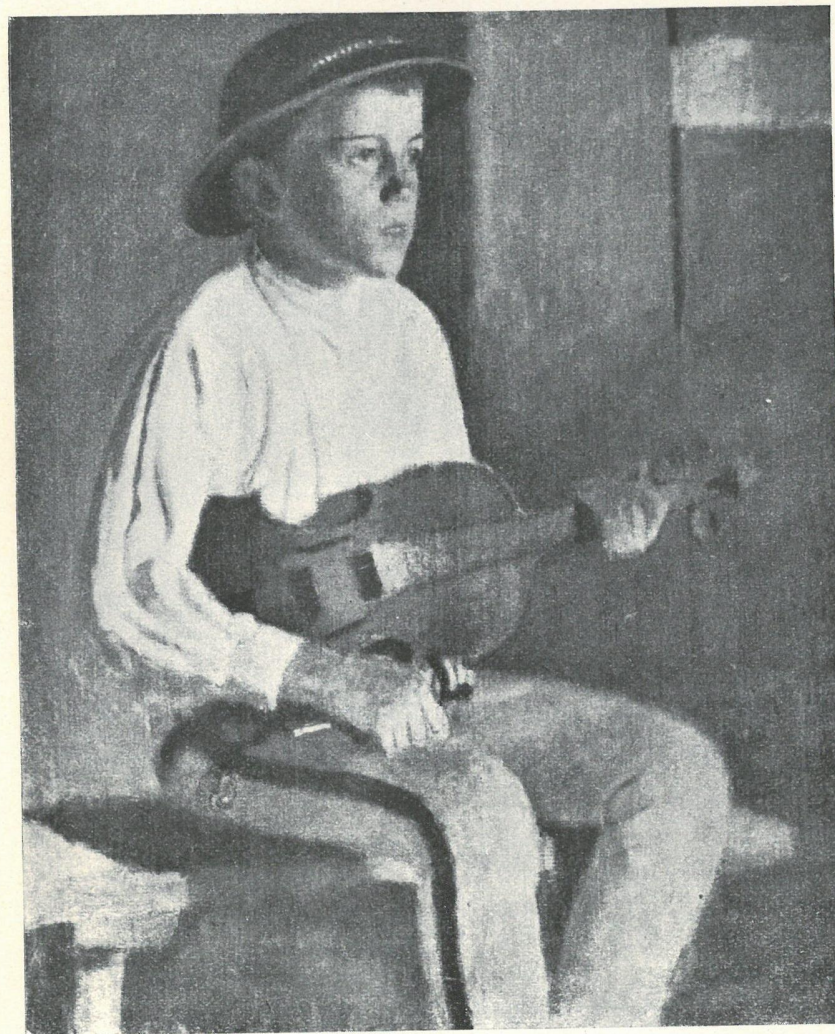
REPRODUKCJE



MARTWA NATURA



GŁOWA KOBIETY



MALY GÓRAL

