

6/68

WYSTAWA
WSPÓŁCZESNEJ
TWÓRCZOŚCI

PABLA
PICASSA

Picasso

*Ministerstwo Kultury i Sztuki
Centralne Biuro Wystaw Artystycznych*

Wystawa Współczesnej Twórczości
Pabla Picassa

ze zbiorów Galerii Louise Leiris w Paryżu

luty 1968

Warszawa, Zachęta, plac Małachowskiego 3

Pragniemy złożyć serdeczne podziękowanie i wyrazić wdzięczność Galerii Louise Leiris w Paryżu w osobach Panów Daniela-Henry Kahnweilera i Maurice Jardot, którzy użyczyli nam łaskawie swojej kolekcji dzieł Pabla Picassa i umożliwili zorganizowanie w Warszawie tej cennej wystawy.

Po raz pierwszy tak duży wybór dzieł malarskich i graficznych jednego z największych artystów naszych czasów będą miały możliwość poznać szerokie kręgi polskiej publiczności.

*Dyrekcja
Centralnego Biura Wystaw Artystycznych*

Iluż to ludzi w ciągu ostatnich pięćdziesięciu, czy też siedemdziesięciu lat zapytywało: kim jest Pablo Picasso?

Wiadomo, że sam artysta nieustannie utrudniał zadanie tym, którzy chcieliby tutaj udzielić mniej lub bardziej ścisłej odpowiedzi, dać mniej lub bardziej jednoznaczną definicję jego twórczości, jego postawy. Zmieniał się, zmieniał swoje malarstwo w sposób radykalny, nie dbając o pozór dochowywania wierności sobie, dochowując wierność zasadom nie zawsze czytelnym dla obserwatorów.

Dzieło Picassa podzielili badacze na wiele okresów i podokresów (błękitny, różowy, prekubistyczny, kubizmu analitycznego, kubizmu syntetycznego, etc., etc.), usiłując w tym systemie podziałów doszukiwać się racji, które utrwałyby jednak jakiś porządek. Racje owe miałyby pozostawać w związku z ogólnymi prawidłami ewolucji języka plastycznego XX wieku; im dłużej jednak myślimy o Picassie w zestawieniu ze sztuką naszego stulecia — musimy dojść do wniosku, że przygoda jego, to przygoda indywidualna, wewnętrzna, może nawet samotnicza. Ilość epigonów nie świadczy o niczym, epigonów swoich traktował Picasso zawsze z pogardą: „To wszy na mojej głowie”, mówił. O niczym też nie świadczy, że pewne jego odkrycia mają niewątpliwie znaczenie powszechne: należy wierzyć artyście gdy powiada „ja nie szukam, ja znajduję” — gdy kładzie w ten sposób nacisk na osobiste pobudki twórczości. Warto przytoczyć jeszcze jedną, ogromnie przemawiającą do wyobraźni wypowiedź artysty: „Kiedy rozpoczynam obraz, ktoś pracuje ze mną. Pod koniec doznaję wrażenia, że pracowałem sam”.

Wielu ludzi dostrzega zapewne w Picassie to, czego w ogóle oczekuje od artysty, od sztuki: prekursora torującego drogę całym pokoleniom twórców, malarza oszołamiającego śmiałością i ekstrawagancją, malarza, który zdystansował wszelkie dotychczasowe wyobrażenia o sławie. Symbol postępu w sztuce i symbol sukcesu, również materialnego.

Dla wielu — może stać się również Picasso symbolem, ucieleśnieniem wolności sztuki, wolności artysty. Nie było momentu w jego ewolucji artystycznej, aby starał się on włączyć w nurt epoki, nawet jeśli nurt epoki wydawał się siłą nie do przecięcia. Miał odwagę powiedzieć „Sztuka abstrakcyjna jest tylko malarstwem. A gdzie dramat?” Miał odwagę zignorować wielkie idole epoki: maszynę, geometrię.

Wywalczył sobie niezależność wobec sztuki samej, i — rzecz najtrudniejsza — wobec własnego obrazu w oczach innych, własnego dorobku. W przeciwieństwie do artystów pieszczących, retuszujących raz odnalezioną formułę — Picasso najczęściej porzucił to co zdobył, wypracował; porzucił — by pójść dalej, szukać w innym kierunku, z całkowitą swobodą zwracając się ku temu, na co miał ochotę, choćby ku motywom znanym z dzieł innych artystów.

I wreszcie zmusił nas byśmy istotę jego dzieła, istotę jego osobowości widzieli poza konkretnym, ograniczonym kształtem — w wielu kształtach, w całej ewolucji, w całej postawie, w nieustannej gotowości do ryzyka, w wiecznym niepokoju twórczym.

Gdy jednak, wolni od chęci ustalania definicji zjawiska jakim jest dzieło Picassa, spojrzymy na jego prace z ostatnich lat — uderzyć nas musi nie tylko powracanie tych samych tematów w różnym ujęciu, lecz także sięgnięcie do motywów z poprzednich okresów twórczości, jak choćby do motywu ikonograficznego „Malarz i jego model”. Odnajdziemy w malarstwie reminiscencje „Kobiet płaczących” z okresu okupacji, reminiscencje dawnych grafik ilustrujących a raczej parafrazujących „Nieznane arcydzieło” Balzaca.

Brak tutaj dawnych elementów klasycznych, prób kubizowania czy antykubizowania, w sensie formalnym tego słowa. Picasso korzysta w pełni z praw swobodnej ekspresji, swobodnego łączenia różnych konwencji, różnych sposobów przedstawiania, mniej lub bardziej umownych, mniej lub bardziej aluzyjnych. Na jed-

nej płaszczyźnie kładzie, zestawia kreski i plamy, które w innym przypadku razilyby niejednorodnością, wydawałyby się wzajemnie obce. Zestawia pospieszny, szkicowy ale realistyczny rysunek jednych figur — z niestychaniem skrótowym rysunkiem innych; mięsiste, ciężkie formy sąsiadują z bezcielesnymi formami podobnymi do znaków magicznych, idoli.

Patrzmy na kształty modelowane miękko światłem — i niespodziewanie światło się rozprasza, ustępuje miejsca arabesce linii lub ekspresji szerokich, śmiałych plam czerni i bieli. Światło łączy się z materią graficzną, rozpościera i rozplywa w delikatnych gradacjach szarości — poczem niknie, by powrócić obok związane z materią o innym już charakterze, by zabrznieć w innej tonacji.

Linia drży, przylega do form pełnych karykaturalnej dosłowności, to znów zakreśla miękkie łuki, wchodzi w układy niemal dekoracyjne, rozbija przestrzeń, łamie proporcje, przecina płaszczyznę. W jednej grafice Picassa odnaleźć można niekiedy (raczej wyczuć, niż wydzielić) kilka rzeczywistości, nakładających się i przenikających wzajemnie, stwarzających klimat metamorfozy, wiecznej ruchliwości.

Technikę opanował artysta w tym stopniu, iż gubi się ona, przestaje istnieć. W dziełach jego strumień technik i konwencji nie łączy się bowiem z popisem, z wirtuozerią. „Chciałbym — powiedział kiedyś Picasso — dojść do tego, żeby nikt nie wiedział, jak zrobiony jest mój obraz. Dlaczego? Bo pragnę, by mój obraz odstaniał tylko wzruszenie.”

Wiele wskazuje, że artyście udało się osiągnąć to, czego pragnął, udało mu się przekroczyć granice mistrzostwa, poza którymi forma osiąga brzmienie absolutne, wolne od wahań, od troski o efekt, troski o rodowód elementów. Granice, jakie przekroczyli w późnej swej twórczości między innymi Tycjan, Beethoven.

W epoce naszej niewielu tylko artystów zbliżyć się mogło do owego stanu skupienia, doskonałości i swobody. Picasso, pozor-

nie kapryśny, zmienny i niecierpliwy — z większym niż u innych uporem dążył ku wartościom, które odczuwał jako ostateczne.

Sztuka jego, czerpiąca z różnych źródeł, europejskich i pozaeuropejskich, z kultur dawnych i nowych — w coraz większym stopniu zbliża się w miarę upływu lat do tradycji (szeroko pojmowanej) ziemi ojczystej malarza, do tradycji śródziemnomorskiej. Polega to nie tylko na podejmowaniu tematyki mitologicznej, na bukolicznych nastrojach wielu grafik i obrazów. Umiłowanie figury ludzkiej, sposób jej traktowania, mimo iż — formalnie — tak bardzo odbiega od antycznych kanonów, w charakterze swoim ujawnia tak bardzo śródziemnomorską, zmysłową i cielesną koncepcję życia. Kult ciała i miłości zmysłowej, tak istotny dla malarza (paradoksalnie uważanego za destruktora tego, co cielesne) szczególnie piękną i wyrazistą formę zyskał w serii grafik zatytułowanych „Etreinte” („W uścisku”).

Dzieło Picassa może być dla nas lekcją, jak wśród migotliwych zjawisk, przemijających ambicji, złudnych nadziei — wybierać to, co istotne, trwałe, to co może oprzeć się nicości, jakkolwiek ryzykowne i szaleńcze wydawałyby się drogi wiodące do owego celu.

Andrzej Osęka

Malarstwo

- 1
Popiersie kobiety
Buste de femme
olej, 92 × 73, 23.5.1963
- 2
Kobieta siedząca z kotem
Femme assise au chat
olej, 130 × 98, 4 i 8.5.1964
- 3
Leżąca kobieta igrająca z kotem
Femme couchée jouant avec un chat
olej, 114 × 195, 10—11.5.1964
- 4
Malarz i model
Peintre et modèle
olej, 146 × 89, 26.10.1964
- 5
Malarz przy pracy
Peintre au travail
olej, 146 × 89, 26.10. i 3.11.1964
- 6
Malarz i model
Le peintre et le modèle
olej, 92 × 73, 1 i 3.11.1964
- 7
Malarz i jego model
Le peintre et son modèle
olej, 162 × 130, 4.11.1964
- 8
Malarz i model
Peintre et modèle
olej, 116 × 73, 9 i 11.11.1964
- 9
Malarz i model
Peintre et modèle
olej, 130 × 89, 14 i 17.11.1964
- 10
Akt kobiecy
Femme nue
olej, 116 × 89, 3.1.1965
- 11
Siedząca naga kobieta
Femme nue assise
olej, 116 × 89, 7.1.1965
- 12
Kot i krab
Chat et crabe
olej, 89 × 130, 14.1.1965
- 13
Przebudzenie
Le réveil
olej, 130 × 195, 20.2.1965
- 14
Postacie
Personnages
olej, 114 × 195, 11.4.1965
- 15
Śpiący
Les dormeurs
olej, 114 × 195, 13.4.1965
- 16
Naga kobieta i piszący mężczyzna
Femme nue et homme écrivant
olej, 97 × 195, 14.4.1965

Grafika

- 17**
Naga kobieta i nagi mężczyzna
Homme et femme nus
olej, 114 × 195, 15.4.1965
- 18**
Akt kobiety leżący
Femme nue couchée
olej, 114 × 195, 18.4.1965
- 19**
Zajadający arbuzy
Mangeurs de pastèque
olej, 97 × 195, 19.4.1965
- 20**
Gitarzysta
Guitariste
olej, 195 × 97, 22.4.1965
- 21**
Młodzi muzycanci
Les jeunes musiciens
olej, 89 × 116, 21.5.1965
- 22**
Młodzi mężczyźni i dziecko
Jeunes hommes et enfant
olej, 130 × 162, 21.5.1965
- 23**
Popiersie mężczyzny w kostiumie w paski
Buste d'homme au maillot rayé
olej, 97 × 73, 27.5.1965
- 24**
Flecista i zajadający arbuz
Joueur de flûte et mangeur de pastèque
olej, 162 × 130, 6.6.1965
- 25**
Popiersie kobiety
Buste de femme
olej, 100 × 81, 6.6.1965
- 26**
W uścisku
L'étreinte
akwaforta, 56,5 × 73,5, 12.10.1963
- 27**
W uścisku
L'étreinte
akwaforta, sucha igła, 56,5 × 74, 14.10.1963
- 28**
W uścisku
L'étreinte
akwaforta, 48 × 56,5, 20.10.1963
- 29**
W uścisku
L'étreinte
akwaforta, 56,5 × 74, 20.10.1963
- 30**
W uścisku
L'étreinte
akwaforta, sztych, 48 × 56,5, 20.10.1963
- 31**
W uścisku
L'étreinte
akwatinta, 48 × 65,5, 23.10.1963
- 32**
W uścisku
L'étreinte
akwatinta, 47 × 56,5, 23.10.1963
- 33**
Malarz przy pracy
Peintre au travail
akwaforta, 47 × 56,5, 31.10.1963
- 34**
W pracowni rzeźbiarza
Dans l'atelier du sculpteur
akwaforta, 46 × 57,5, 31.10.1963
- 35**
Malarz przy pracy
Peintre au travail
miękki werniks, 47 × 56,5, 1.11.1963
- 36**
Malarz przy pracy
Peintre au travail
akwatinta, sucha igła, sztych, 47 × 56,5,
1.11.1963
- 37**
Malarz przy pracy
Peintre au travail
akwatinta, sucha igła, sztych, 31 × 32,5,
1.11.1963
- 38**
W pracowni
Dans l'atelier
akwatinta, sucha igła, sztych, 31 × 32,5,
1.11.1963
- 39**
W pracowni
Dans l'atelier
akwatinta, akwaforta, 47 × 56,5, 8.11.1963
- 40**
Malarz przy pracy
Peintre au travail
akwaforta, 47 × 56,5, 10.11.1963
- 41**
We wnętrzu
Intérieur
akwatinta, 47 × 56,5, 13.11.1963
- 42**
Malarz przy pracy
Peintre au travail
akwaforta, 48,5 × 36,5, 17.11.1963
- 43**
Malarz i model
Peintre et modèle
akwaforta, 47 × 56,5, 18.11.1963
- 44**
Malarz i jego model
Peintre et son modèle
akwatinta, sztych, 32,5 × 45, 18.11.1963
- 45**
Malarz i jego model
Peintre et son modèle
akwatinta, sucha igła, 32,5 × 45, 18.11.1963
- 46**
W uścisku
L'étreinte
akwatinta, akwaforta, sucha igła, 47 × 56,5,
23.11.1963
- 47**
Pracownia malarza
L'atelier du peintre
akwatinta, sucha igła, 33,3 × 45, 26.11.1963
- 48**
W pracowni
Dans l'atelier
akwatinta, sztych, 38 × 45,5, 27.11.1963
- 49**
W pracowni
Dans l'atelier
akwaforta, 56,5 × 73,5, 27.11.1963
- 50**
W pracowni
Dans l'atelier
sucha igła, akwaforta, 47 × 56,5, 5.12.1963
- 51**
Malarz i jego model
Le peintre et son modèle
akwatinta, sucha igła, sztych, 51,5 × 66,5
5.12.1963

52.

Malarz i jego model
Le peintre et son modèle
akwatinta, sztych, 58×63,5, 6.12.1963

53.

Malarz i jego model
Le peintre et son modèle
akwatinta, akwaforta, 32,8×45, 3.1.1964

54.

Malarz przy pracy
Peintre au travail
akwatinta, akwaforta, sucha igła, 45×56,5
3.2.1964

55.

Malarz i model
Peintre et modèle
akwatinta, 52,5×38, 3.2.1964

56.

Malarz i jego model
Le peintre et son modèle
akwatinta, 32,8×45, 3.2.1964

57.

Malarz i jego model
Le peintre et son modèle
akwatinta, akwaforta, 46×61,5, 5.2.1964

58.

Malarz przy pracy
Peintre au travail
akwatinta, akwaforta, sucha igła, 38×45,5,
6.2.1964

59.

Malarz i model
Peintre et modèle
akwatinta, akwaforta, 42,5×50,5, 7.2.1964

60.

W pracowni
Dans l'atelier
akwatinta, akwaforta, 38×45,5, 7.2.1964

61.

Malarz i model
Peintre et modèle
akwaforta, sucha igła, 42×50, 7.2.1964

62.

Palacz
Fumeur
miękki werniks barwny, 57×41, 19.8.1964

63.

Palacz
Fumeur
akwatinta barwna, 57×41, 27.8.1964

64.

Głowa i profil
Tête et profil
akwatinta, akwaforta, 57×41, 7.9.1964

65.

Palacz
Fumeur
akwatinta, akwaforta, 57×41, 7.9.1964

66.

Malarz i model
Peintre et modèle
akwaforta, 38×45,5, 4.12.1964

67.

Profil i kobieta
Profil et femme
akwatinta, 52×38, 26.2.1965

68.

Rzeźbiarz
Le sculpteur
akwatinta, sztych, 58×43,5, 26–27.2.1965

69.

Model
Le modèle
akwatinta, akwaforta, 58×43,5, 1.3.1965

70.

Dwie kobiety
Deux femmes
akwatinta, 58×43,5, 1.3.1965

71.

Nagie kobiety przed lustrem
Femmes nues au miroir
akwatinta, sucha igła, 58×44, 1.3.1965

72.

Model
Le modèle
akwatinta, 58×43,5, 2.3.1965

73.

Model
Le modèle
akwatinta, sucha igła, 58×43,5, 2.3.1965

74.

Trzy kobiety
Trois femmes
sucha igła, 33×45,5, 2.3.1965

75.

Malarz przy pracy
Peintre au travail
akwatinta, 58×44, 2.3.1965

76.

Przyjaciółki
Les amies
sucha igła, 33,5×45,5, 2.3.1965

77.

Dwie kobiety
Deux femmes
sucha igła, 47×57,5, 2.3.1965

78.

Kobieta i mężczyzna
Femme et homme
sztych, sucha igła, 48×61, 3.3.1965

79.

Nagie kobiety przed lustrem
Femmes nues au miroir
akwatinta, sucha igła, 43×51, 9.3.1965

80.

Malarz i model
Peintre et modèle
akwatinta, sucha igła, 33,5×45,5, 10.3.1965

81.

Malarz i model
Peintre et modèle
akwatinta, sucha igła, 33,5×45,5, 10.3.1965

82.

Mężczyzna i kobieta
Homme et femme
akwatinta, sucha igła, 33,5×45,5, 10.3.1965

83.

Dwie kobiety
Deux femmes
akwatinta, sucha igła, 33,5×45,5, 10.3.1965

84.

Malarz i jego model
Peintre et son modèle
akwatinta, akwaforta, 33×45, 10.3.1965

85.

Wenus i Amor
Vénus et l'Amour
akwatinta, 43×51, 10.3.1965

86.

W pracowni
Dans l'atelier
akwatinta, sucha igła, 42×51,5, 12.3.1965

87.

W pracowni
Dans l'atelier
akwatinta, sucha igła, 33,5×45,5, 12.3.1965

Ilustracje

88.

W pracowni
Dans l'atelier
akwatinta, sucha igła, 33,5×45,5, 12.3.1965

89.

W pracowni
Dans l'atelier
akwatinta, sucha igła, 33,5×45,5, 12.3.1965

90.

W pracowni
Dans l'atelier
akwatinta, sucha igła, 39×52, 13.3.1965

91.

W pracowni
Dans l'atelier
akwatinta, sucha igła, 46×61, 13.3.1965

92.

W pracowni
Dans l'atelier
akwatinta, sucha igła, 46×61, 13.3.1965

93.

W pracowni
Dans l'atelier
akwaforta, 39×52, 14.3.1965

94.

W pracowni
Dans l'atelier
akwatinta, sucha igła, 39×52, 14.3.1965

95.

W pracowni
Dans l'atelier
akwatinta, 42×51,5, 15.3.1965

96.

W pracowni
Dans l'atelier
akwatinta, 39×52, 15.3.1965

97.

W pracowni
Dans l'atelier
akwatinta, sucha igła, 39×52, 15.3.1965

98.

W pracowni
Dans l'atelier
akwatinta, sucha igła, 39×52, 15.3.1965

99.

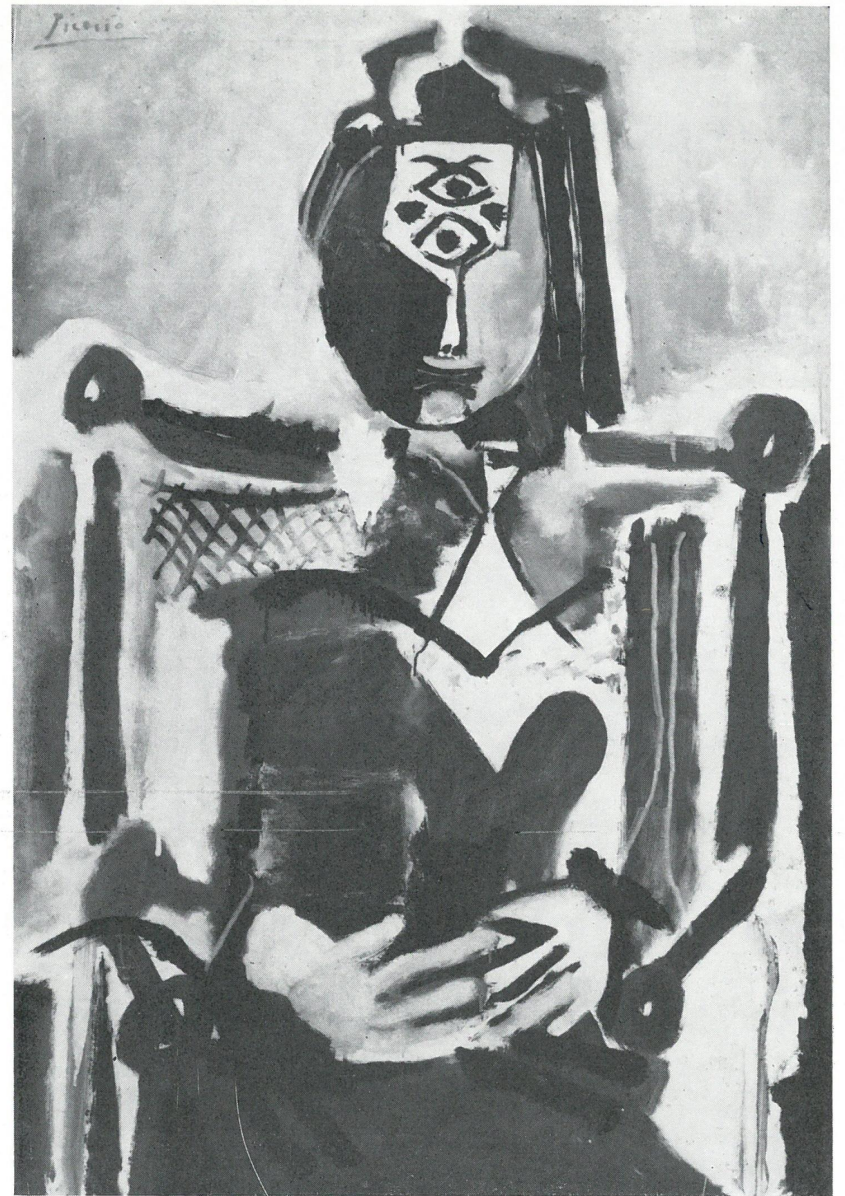
W pracowni
Dans l'atelier
akwatinta, akwaforta, 39×52, 15—16.3.1965

100.

W pracowni
Dans l'atelier
akwatinta, akwaforta, 58×78, 18.3.1965

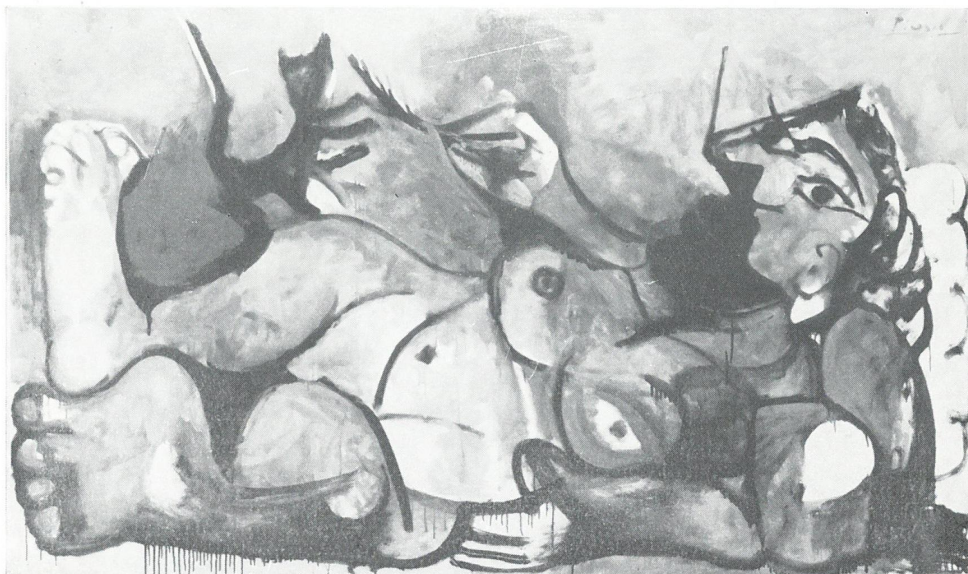


1. Popiersie kobiety



2. Kobieta siedząca z kotem

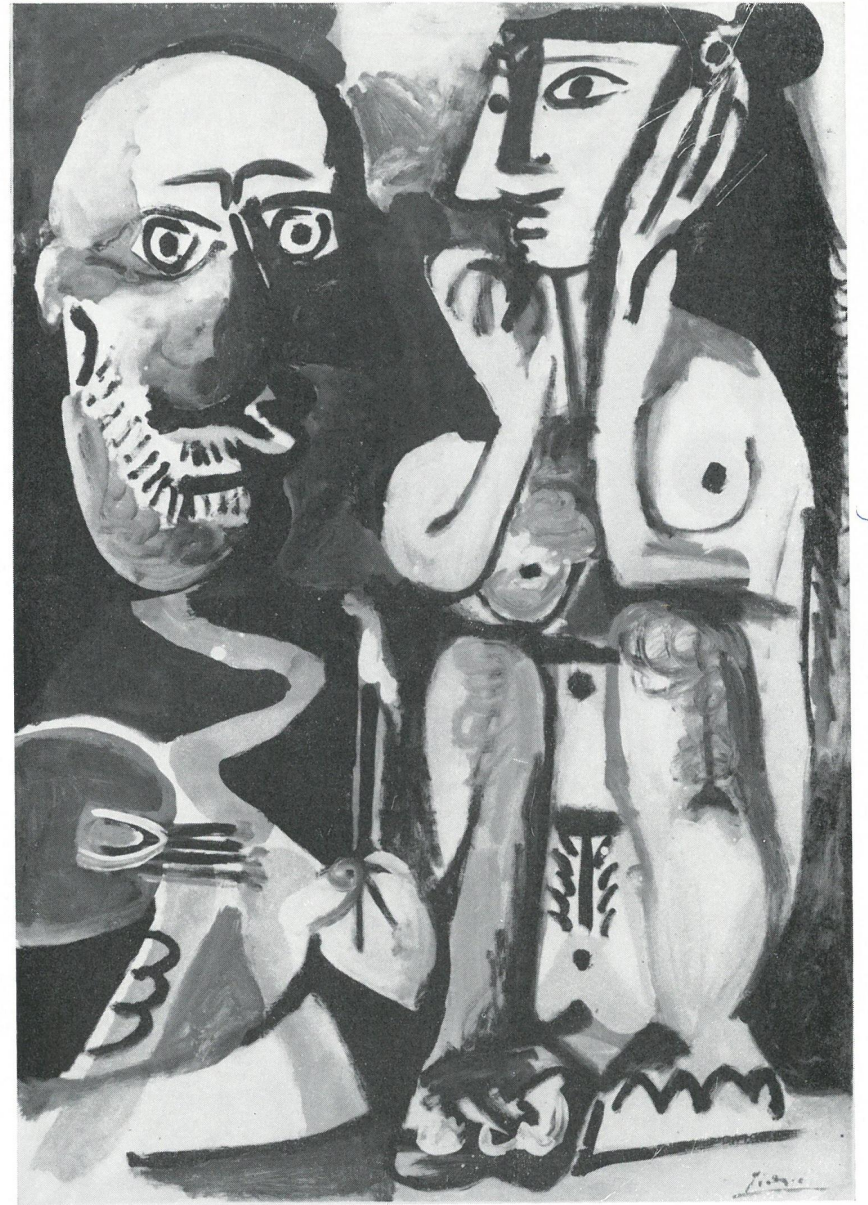
3. Leżąca kobieta igrająca z kotem



6. Malarz i model



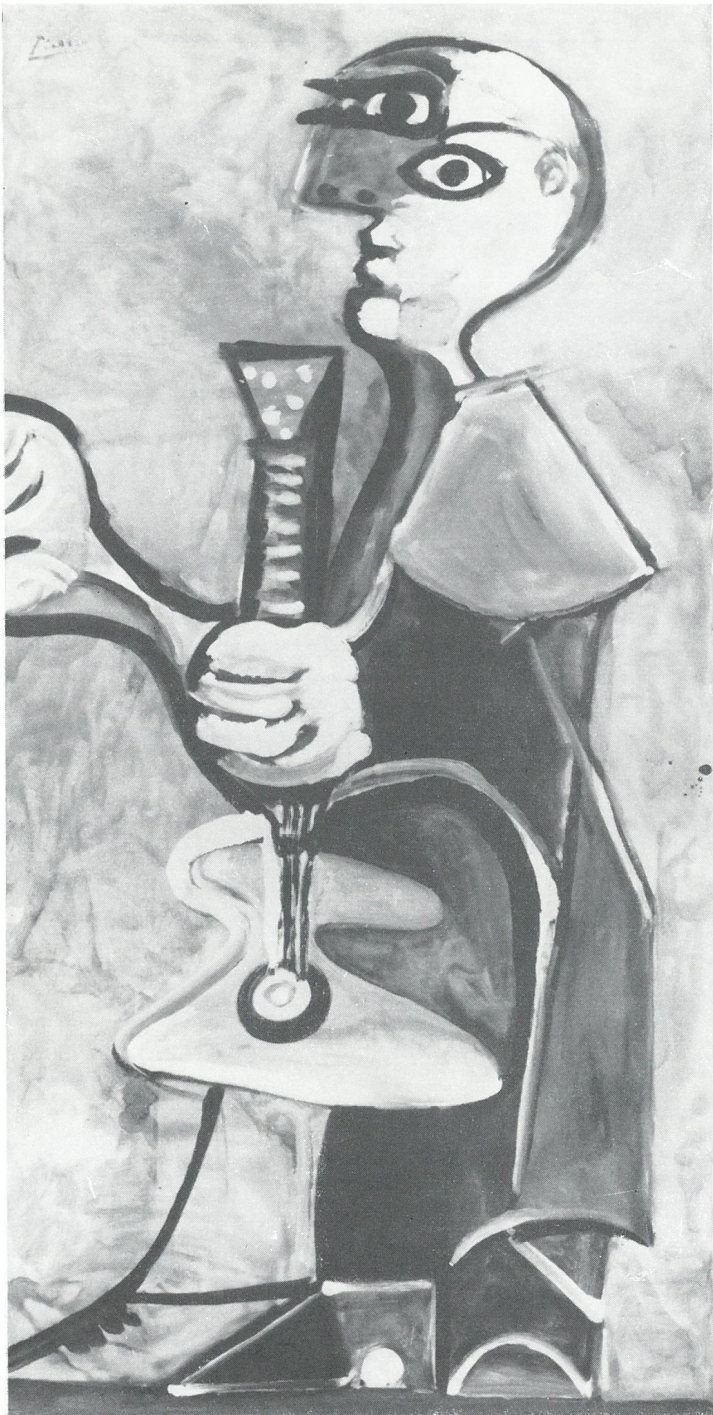
8. Malarz i model



9. Malarz i model







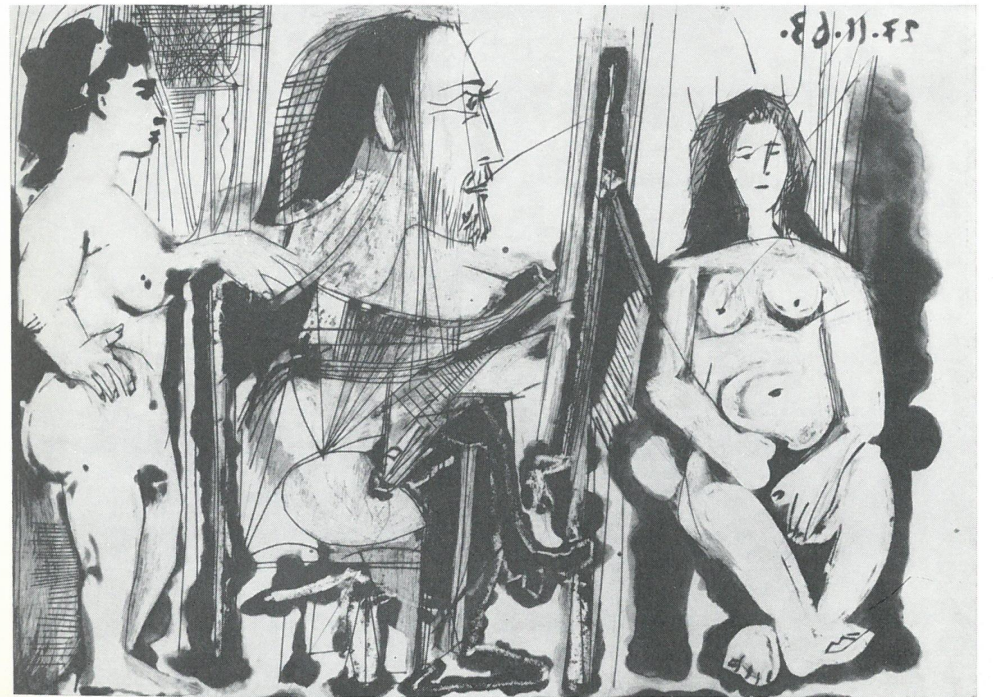
20. Gitarzysta

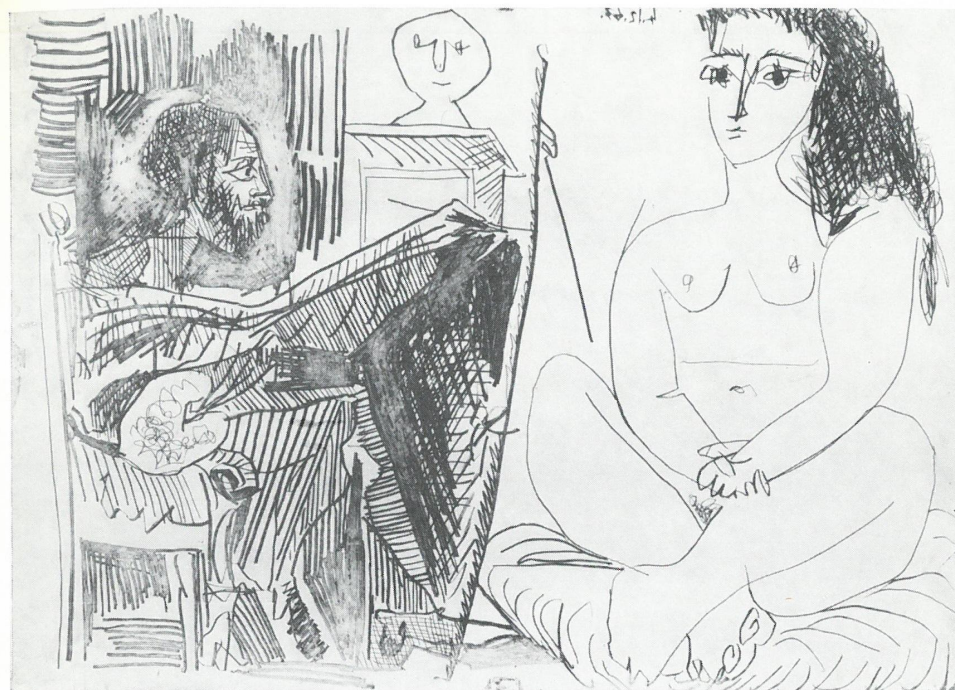


24. Flecista i zajadający arbuz



25. Popiersie kobiety





Projekt ekspozycji: Stanisław Zamecznik
Projekt plakatu i opracowanie graficzne katalogu: Stefan Bernaciński
Redakcja katalogu: Barbara Mitschein (CBWA)
Zdjęcia: Karel Kuklík (Praga)
Redakcja techniczna: Jan Heydrich (CBWA)
Drukarnia im. Rewolucji Październikowej.
Zam. 102/68. N-95. Cena zł 10.—

