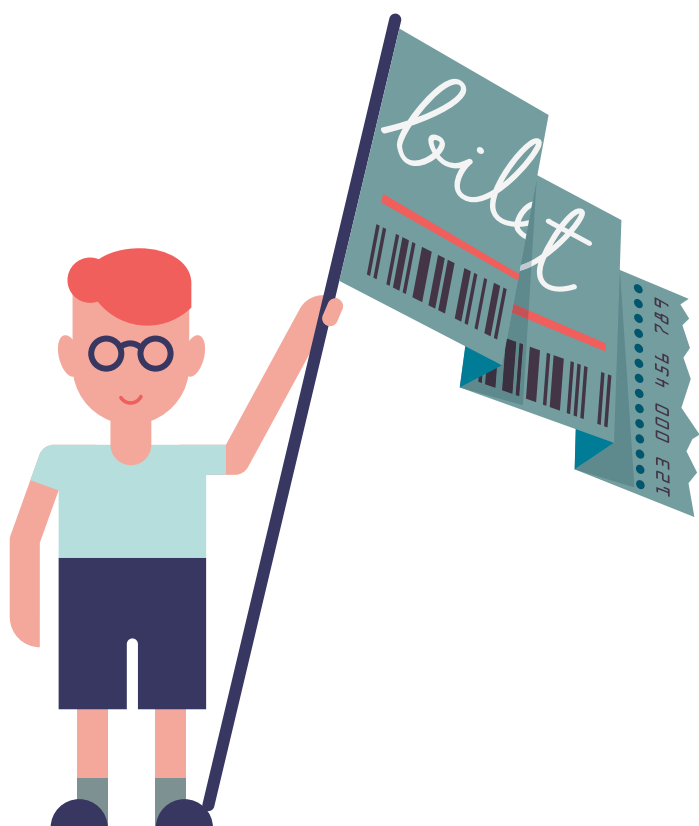


WARSZTATY W ZACHĘCIE – NARODOWEJ GALERII SZTUKI

przewodnik dla osób
z zaburzeniami
ze spektrum autyzmu



SY
NAP
SIS

ZACHĘTA

Opis instytucji

Zachęta to największa i najbardziej znana galeria sztuki współczesnej w Polsce. Jej historia sięga powstałego w 1860 roku Towarzystwa Zachęty Sztuk Pięknych, pierwszej instytucji powołanej dla prezentacji sztuki aktualnej. To właśnie dla Towarzystwa Stefan Szyller zaprojektował wybudowany w 1900 roku pałac z trójkątnym frontonem z napisem ARTIBUS – sztukom.

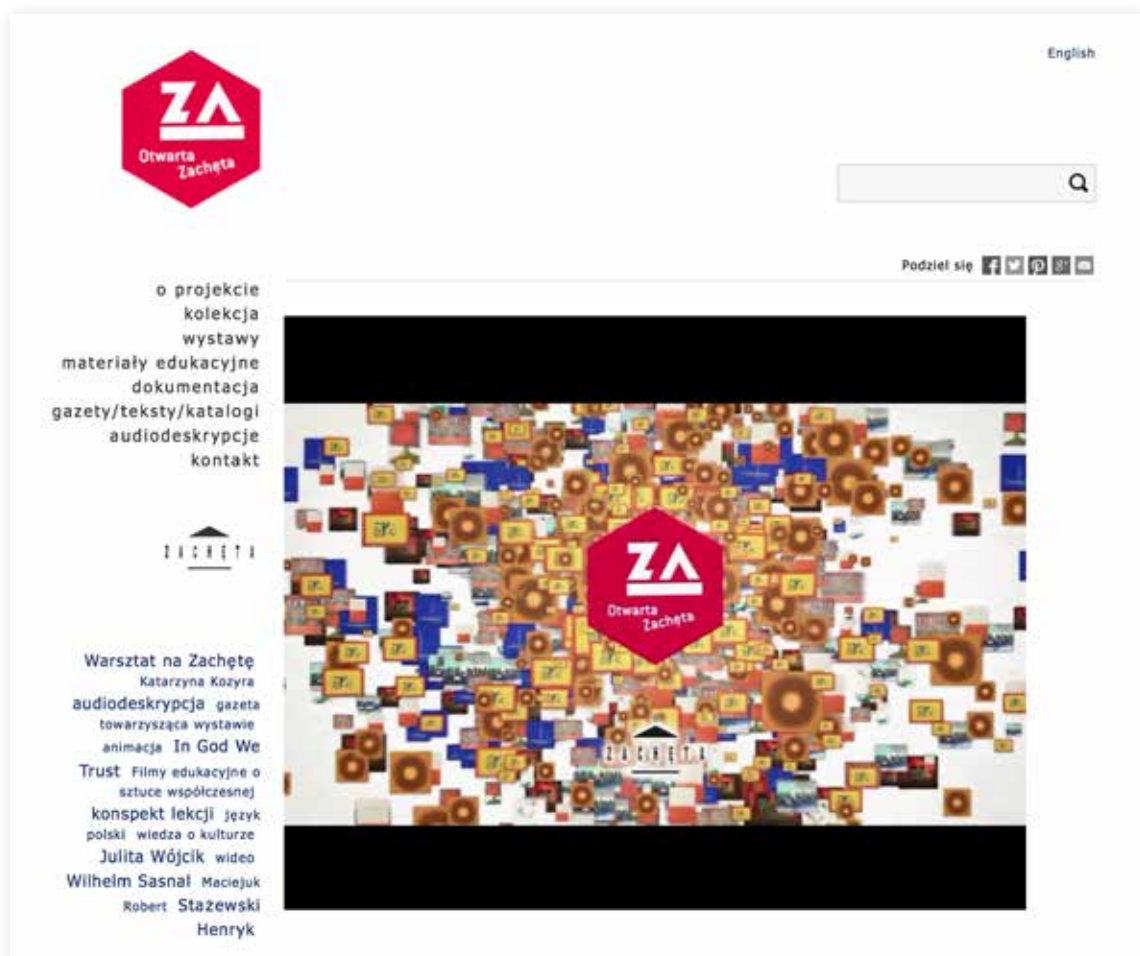


Zachęta posiada swoją kolekcję, która zawiera około 3500 dzieł sztuki. W galerii nie ma jednak ekspozycji stałej, a prace z kolekcji są przechowywane w magazynie. Odbywają się natomiast wystawy czasowe, czyli takie, które często się zmieniają. Wystawa składa się z wielu prac wykonanych przez artystów, różniących się tematyką i formą. Mogą to być fotografie, obrazy, rzeźby, filmy, instalacje, czasami bardzo dziwne i zaskakujące.

Opis instytucji

Zachęta ma bardzo ciekawy i rozbudowany program edukacyjny, którego celem jest przybliżanie sztuki współczesnej dzieciom, młodzieży i dorosłym. Organizujemy między innymi warsztaty rodzinne i warsztaty dla grup zorganizowanych, w których możesz wziąć udział. Informacje o aktualnych wydarzeniach znajdziesz na stronie www.zacheta.art.pl. Wskazówki dotyczące zamawiania warsztatów znajdziesz na końcu tego przewodnika.

Jeśli chcesz zapoznać się z wystawą przed wizytą w Zachęcie, odwiedź stronę www.zacheta.art.pl. Znajdziesz tu między innymi opisy aktualnych wystaw oraz program edukacyjny im towarzyszący. Zdjęcia z wystawy możesz obejrzeć na stronie www.otwartazacheta.pl. Na tej stronie prezentowane są także m.in. prace z kolekcji Zachęty.



The screenshot shows the Zachęta website interface. At the top left is the red hexagonal logo with 'ZA' and 'Otwarta Zachęta'. To the right is a search bar and a language selector set to 'English'. Below the logo is a vertical navigation menu with the following items: 'o projekcie', 'kolekcja', 'wystawy', 'materiały edukacyjne', 'dokumentacja', 'gazety/teksty/katalogi', 'audiodeskrypcje', and 'kontakt'. Below the menu is the 'ZACHĘTA' logo and a list of educational materials: 'Warsztat na Zachęcie' by Katarzyna Kozyra, 'audiodeskrypcja gazeta towarzysząca wystawie', 'animacja In God We Trust', 'Filmy edukacyjne o sztuce współczesnej', 'konspekt lekcji język polski wiedza o kulturze', 'Julita Wójcik video', 'Wilhelm Sasnal Maciejuk', 'Robert Stażewski', and 'Henryk'. The main content area features a large, vibrant collage of many small, colorful images, with the Zachęta logo overlaid in the center. At the bottom right of the collage area are social media sharing icons for Facebook, Twitter, and YouTube, with the text 'Podziel się'.

Wizyta w Zachęcie – krok po kroku

Wejście

Do Zachęty wchodzi się od placu Małachowskiego, wejściem usytuowanym po lewej stronie, w narożniku budynku (od strony kościoła św. Trójcy).



Szklane drzwi wejściowe znajdują się na poziomie -1.
Możesz do nich zejść po schodkach lub zjechać windą.
Drzwi otwierają się automatycznie.



Szatnia

Po wejściu do budynku widać długi korytarz, na końcu którego znajduje się szatnia. Tu możesz zostawić swoje rzeczy. Kolor ścian korytarza zmienia się raz na jakiś czas.



Szatnia

Pracownik szatni poprosi cię o pozostawienie kurtki i plecaka oraz wręczy ci numerek.



Jeśli chcesz, możesz też zostawić swoje rzeczy w szafce. Poproś wtedy pracownika szatni o kluczyk do szafki.



Szatnia

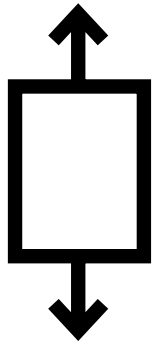
Niespodzianka: ściany w szatni wyłożone są lustrami.
Możesz zobaczyć, jak odbija się w nich twoja postać.



Przebieg warsztatów

Warsztaty rozpoczną się w holu głównym. Możesz do niego dojść po schodach z lustrzanymi ścianami po bokach, znajdujących się po lewej stronie od szatni, lub wjechać windą na poziom 0.

Drogę do niej znajdziesz dzięki takiemu piktogramowi:



Winda / Lift

W holu głównym znajdują się kasy biletowe, punkt informacyjny oraz księgarnia. W kasie należy opłacić warsztaty.



Przebieg warsztatów

W holu głównym będzie na Ciebie czekała animatorka lub animator, który poprowadzi warsztaty. Na zdjęciu możesz zobaczyć kilkoro z nich.



Animatorzy będą mieli przypięty znaczek z napisem „edu”. Znaczki te mogą być w różnych kolorach.



Przebieg warsztatów

W warsztatach oprócz ciebie będzie uczestniczyło jeszcze kilka osób, których możesz nie znać. Zanim rozpoczną się warsztaty, animator opowie wam o Zachęcie i zaprowadzi was do sal wystawowych, czyli pomieszczeń, w których prezentowane są różne prace artystów. Na wystawie będziecie się zatrzymywać w różnych miejscach, żeby porozmawiać o tym, co widzicie. Będzie można wtedy usiąść na podłodze. Prawdopodobnie zatrzymacie się tylko przy kilku pracach. Jeśli wystawa jest głośna albo w salach wystawowych jest bardzo ciemno, animator na pewno cię o tym uprzedzi.



W salach wystawowych spotkasz pracowników ochrony. Ich zadaniem jest pomagać zwiedzającym i dbać o bezpieczeństwo znajdujących się tu prac.



Przebieg warsztatów

Potem animator zaprowadzi całą waszą grupę do sali, w której odbędą się warsztaty.

W Zachęcie są dwie sale warsztatowe:

1. sala warsztatowa z białymi ścianami i białą podłogą



2. sala multimedialna z dużym ekranem, na którym można wyświetlać zdjęcia albo filmy



Przebieg warsztatów

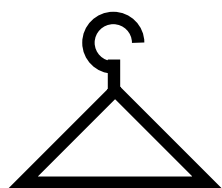
W sali usiądziecie na poduszkach, a animator się przedstawi. Was również poprosi o podanie Waszych imion. Potem opowie, jak będą wyglądały warsztaty, i wyjaśni, na czym polega wasze zadanie. Teraz to wy będziecie artystami i wykonacie własne prace.



Kiedy skończycie, animator zbierze prace wszystkich uczestników. Będziecie mogli zrobić sobie wspólne zdjęcie ze swoimi pracami.



Po zakończeniu warsztatów możesz swoją pracę zabrać do domu. Czas pożegnać się z animatorem i wrócić do szatni. Droga do szatni i wyjścia jest oznaczona takim piktogramem:



Szatnia / Cloakroom

Zakończenie warsztatów

Odbierz swoje rzeczy z szatni, okazując otrzymany numerek.



Jeżeli zostawiłeś rzeczy w szafce, pamiętaj, żeby zwrócić kluczyk pracownikowi szatni.



**Dziękujemy za wizytę.
Miło było cię u nas gościć.
Mamy nadzieję, że nas jeszcze odwiedzisz.
Zapraszamy ponownie.**

Informacje dodatkowe



ILE CZASU TRWAJĄ WARSZTATY?

Warsztaty trwają półtorej godziny. Jeżeli będziesz miał ochotę, po warsztatach możesz zwiedzić aktualnie prezentowane wystawy.



CZY MOGĘ WZIĄĆ JEDZENIE?

Do Zachęty można przynieść coś do jedzenia i do picia. Swoją posiłek możesz zjeść w pobliżu szatni i holu głównego lub po zajęciach w sali warsztatowej albo multimedialnej. Natomiast do sal wystawowych nie wnosi się jedzenia ani picia.



JAK ZACHOWAĆ SIĘ NA WYSTAWIE?

Zwiedzając wystawę, staraj się chodzić spokojnie i rozmawiać ściszym głosem. Nie można też dotykać eksponatów.



CZY MOGĘ ROBIĆ ZDJĘCIA?

Tak. Na salach wystawowych i w salach, w których odbywają się warsztaty, można robić zdjęcia.



TOALETY

Niedaleko szatni jest toaleta dostosowana do potrzeb osób niepełnosprawnych, a przed nią miejsce odpoczynku z kanapą, na której możesz usiąść i odpocząć jeśli zmęczysz się zwiedzaniem galerii.



OZNACZENIA

W Zachęcie znajdziesz dodatkowe oznaczenia ułatwiające zwiedzanie, takie jak: toaleta, schody, winda, informacja.



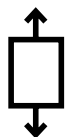
Kącik wyciszenia / Calm area



Salę wystawowe / Exhibitions



Biblioteka / Library



Winda / Lift



Informacja / Information



Bilety / Tickets



Księgarnia Artystyczna / Art Bookshop



Sala edukacyjna / Education room



Toalety / Toilettes



Szatnia / Cloakroom



Toalety dla niepełnosprawnych
Handicap toilettes



Szafki / Lockers



Bistro-café / Bistro-café



Kącik matki z dzieckiem / Nursery room



GODZINY OTWARCIA

poniedziałki – **NIECZYNNE**

wtorek – niedziela **12-20** (kasa czynna do 19.30)



PARKING

Zachęta nie ma parkingu dla osób odwiedzających.

Przed galerią i wzdłuż ulicy Królewskiej jest dużo miejsc parkingowych, ale znajdują się one w miejskiej strefie płatnego parkowania.

Wskazówki przydatne dla rodziców i opiekunów

Warsztaty poświęcone sztuce mogą być bardzo ciekawym i inspirującym doświadczeniem dla osoby z autyzmem oraz pomysłem na aktywne i twórcze rodzinne spędzenie czasu. Warsztaty przygotowane są w taki sposób, by połączyć zwiedzanie wystawy dzieł sztuki współczesnej z działaniami edukacyjnymi mającymi na celu przybliżenie wybranej dziedziny sztuki oraz własnego twórczego działania. Podczas zajęć przewidzianych jest wiele aktywności, których celem jest zainteresowanie dzieci i młodzieży sztuką, np. będzie można z bliska przyjrzeć się wybranej pracy z kolekcji Zachęty. Tematy zajęć zostały opracowane wspólnie przez animatorów z Zachęty oraz konsultantów z Fundacji SYNAPSIS. Animator prowadzący warsztaty może dostosowywać ich zawartość treściową oraz poziom wsparcia do potrzeb uczestników.

Przed wyprawą na warsztaty prosimy o zapoznanie się z przewodnikiem opracowanym specjalnie dla osób z zaburzeniami ze spektrum autyzm. Mamy nadzieję, że ułatwi to wam orientację w obowiązujących zasadach i pozwoli z radością odkrywać świat sztuki współczesnej.

- W Zachęcie można zamówić warsztaty dla grup zorganizowanych. Zanim zamówisz zajęcia, zapoznaj się z ich tematami. Na stronie www.zacheta.art.pl znajdują się opisy warsztatów oraz scenariusze, według których prowadzone są zajęcia. Warto zapoznać się z nimi przy wyborze warsztatów. Znajdziesz tam również piktogramy, które mogą być pomocne dzieciom podczas zajęć.
- W Zachęcie raz w miesiącu organizowane są również warsztaty dla rodzin z dziećmi z zaburzeniami ze spektrum autyzmu. Informacje o najbliższych wydarzeniach znajdziesz na stronie www.zacheta.art.pl.
- Razem z dzieckiem zaplanujcie waszą wyprawę do Zachęty. Zapoznajcie się z tematem wystaw, wszystkie niezbędne informacje znajdziecie na stronie www.zacheta.art.pl.

- Warsztaty dla grup zorganizowanych kosztują 150 zł. Koszt udziału w warsztatach rodzinnych wynosi 18 zł (bilet rodzinny – wstęp dla 4 osób, w tym maksymalnie dla dwóch osób dorosłych z dziećmi lub młodzieżą szkolną do lat 18).
- Warsztaty można zamówić telefonicznie lub mailem. Koordynacja warsztatów i zapisy: Anna Zdzieborska, a.zdzieborska@zacheta.art.pl, tel. 22 556 96 42.
- Przed zajęciami uprzedź animatora o problemach dziecka. Animatorzy zostali przeszkoleni przez terapeutów Fundacji SYNAPSIS. Dzięki twoim wskazówkom będą mogli zapewnić dziecku jak najlepsze warunki do zwiedzania i poznawania tajemnic sztuki.
- W Zachęcie jest dość spokojnie, ale niektóre prezentowane tam dzieła mogą powodować przeciążenia sensoryczne.

Dla pełnego komfortu pobytu zalecamy:

- Zabierzcie ze sobą słuchawki wygłuszające.
- W Zachęcie znajdują się dwa miejsca, gdzie jest znacznie ciszej i spokojniej. Kąciki wyciszenia zostały oznaczone na załączonej mapce.
- W razie jakichkolwiek problemów poproś o pomoc animatora lub osobę z obsługi wystawy.

Jeśli masz pytania przed wizytą:

- zadzwoń lub napisz! Koordynacja warsztatów:
Anna Zdzieborska,
a.zdzieborska@zacheta.art.pl,
tel. 22 556 96 42
- sprawdź informacje w Internecie:
www.zacheta.art.pl,
www.otwartazacheta.pl

Mapa



Przewodnik został przygotowany w ramach projektu
„Zachęta do Kultury – warsztaty edukacyjne dla dzieci i młodzieży z autyzmem”
dofinansowanego ze środków m.st. Warszawy
oraz projektu „Kultura przyjazna osobom z autyzmem”
dofinansowanego ze środków Ministra Kultury i Dziedzictwa Narodowego.

Ministerstwo
Kultury
i Dziedzictwa
Narodowego.



Autorzy:

Anna Zdzieborska (Zachęta)
Olga Świeża i Aleksandra Sztajerwald (Fundacja SYNAPSIS)

Projekt graficzny:

Anna Piwowar

Ilustracja na okładce:

Mikołaj Leszczyński

Zdjęcia:

Dominika Kucner,
zdjęcie na s. 10 (góra) fot. Zofia Dubowska, zdjęcie na s. 12 fot. Joanna Borkowska, Zofia Dubowska

Publikacja jest dostępna na licencji Creative Commons Uznanie autorstwa-Na tych samych warunkach 3.0 Polska. Treść licencji na stronie: <http://creativecommons.org/licenses/by-sa/3.0/>

Zachęta – Narodowa Galeria Sztuki
pl. Małachowskiego 3, Warszawa
www.zacheta.art.pl
www.otwartazacheta.pl

www.synapsis.org.pl