

1111

wystawa malarstwa Marii

ANTO

OLYMPIA
WYSTAWA
1561/66

*związek
polskich artystów
plastyków*

*centralne biuro
wystaw artystycznych*

wystawa malarstwa **MARII ANTO**

styczeń 1966

*warszawa zachęta
plac małachowskiego 3*



Maria ANTO

Maria Antoszkiewicz ur. w 1937 r. w Warszawie. Ukończyła Akademię Sztuk Pięknych w Warszawie w 1960 r. (pracownie prof. prof. Stefana Płużańskiego i Michała Byliny).

Mieszka w Warszawie, ul. Karpińskiego 12.

1961

Wystawa indywidualna (40 prac) — Łódź; Wystawa Malarstwa z cyklu Polskie Dzieło Plastyczne w XV-lecie PRL — Warszawa; XVII Ogólnopolska Zimowa Wystawa Plastyki — Radom.

1962

Wystawa indywidualna (50 prac) — Warszawa; Otwarte Drzwi — Warszawa; I Festiwal Polskiego Malarstwa Współczesnego — Szczecin; Warszawa w Sztuce — Warszawa; IX Wystawa Okręgu Warszawskiego ZPAP — Warszawa; XVIII Ogólnopolska Zimowa Wystawa Plastyki — Radom; III Salon Bosio — Monte Carlo.

1963

Wystawa Okręgu Warszawskiego ZPAP — Kraków; XX-lecie Ludowego Wojska Polskiego w Twórczości Plastycznej — Warszawa; Wystawa Młodego Malarstwa, Rzeźby i Grafiki w ramach XVI Festiwalu Sztuk Plastycznych — Sopot; Wystawa Plastyki Marynistycznej — Warszawa; Otwarte Drzwi — Warszawa; I Salon Letni — Warszawa; Wojsko Polskie w Sztuce Współczesnej — Warszawa; Warszawa w Sztuce — Warszawa; IV Salon Bosio — Monte Carlo; VII Biennale — Sao Paulo; Esposizione Internazionale di Pittura e Scultura — Padwa, II nagroda.

1964

Człowiek w Malarstwie (wystawa objazdowa w warszawskich zakładach pracy); Wystawa Plastyki Marynistycznej — Warszawa; Otwarte Drzwi — Warszawa; IV Biennale Christlicher Kunst der Gegenwart — Salzburg; III Ogólnopolska Wystawa Sztuki Religijnej — Wrocław; Pokonkursowa

Wystawa Człowiek i Praca w Polsce Ludowej — Warszawa; X Wystawa Okręgu Warszawskiego ZPAP — Warszawa; Warszawa w Sztuce — Warszawa, nagroda Ministra Kultury i Sztuki; Grand Prix International d'Art Contemporain de la Principauté de Monaco — Monte Carlo, Grand Prix (nagroda zbiorowa dla artystów polskich).

1965

Ogólnopolska Wystawa Młodego Malarstwa w ramach XVIII Festiwalu Sztuk Plastycznych — Sopot; Wystawa Malarstwa w XX-lecie PRL w Twórczości Plastycznej — Warszawa; Otwarte Drzwi — Warszawa; III Salon Letni — Warszawa; XX Jubileuszowa Ogólnopolska Wystawa Plastyki — Radom, wyróżnienie honorowe; Warszawa w Sztuce — Warszawa; Warsaw Yesterday and Today — Londyn; III Plener Koszaliński — Osieki; Wystawa Sztuki Polskiej — Buenos Aires — Montevideo; Wystawa Sztuki Polskiej — Kolonia.

Prace w zbiorach:

Muzeum w Słupsku, Muzeum w Chorzowie, Muzeum Sportu w Warszawie, Muzeum i Bazyliki del Santo w Padwie, Rady Narodowej m. st. Warszawy, Ministerstwa Kultury i Sztuki oraz zbiorach prywatnych w kraju, w Brazylii i USA.

Śliczne malarstwo Marii jest zjawiskiem jednorodnym a jednocześnie bardziej złożonym niżby to się wydawało na pierwszy rzut oka. Pierwsze wrażenia nie zawsze są słuszne. Pozornie korzenie tej sztuki zdają się tkwić głęboko w urodzajnej glebie naiwnego realizmu i stamtąd czerpać jej fantastyczne soki. Ale po krótkim już czasie wrażenie to pryska, mgła opada z oczu i oto odsłania się obraz inny i czysty, świat nowy i uroczy, rządzący się własnymi prawami.

Instytucja „patres”, ojców duchowych bądź prekursorów określonego kierunku, znana nam jest dobrze w świetle dzisiejszego rozumienia procesu historii sztuki. Promienie obecnej wystawy przywołać muszą — rzecz bezsporna — niezgrabną, lekko przygarbioną postać — Henryka Rousseau. Ale trzeba pamiętać, że rzadki jest to gatunek powinowactwa czy też miłości, zwłaszcza gdy sobie uprzytomnimy konstelacje oraz mgławice galaktyczne, ukształtowane np. w kręgu wielkich postimpresjonistów, ich żarliwych bądź powierzchownych wyznawców. Maria Antoszkiewicz zbliżyła się do „Celnika” jedynie gatunkiem swej wyobraźni, rodzajem podziwu dla kreacyjnej i ożywczej siły malarstwa. Świadoma rozstajów współczesnej sztuki umiała wkroczyć na ścieżkę do niedawna zapomnianą, zarosłą trawami realizmu; umiała odkryć czarodziejskie ziela, odszukać człowieka, uwierzyć weń oraz pogodzić z naturą.

Inna jest tedy zgoła fantastyka tego malarstwa, inna jest rzeczywistość, inne są prawdy, o których ono nam mówi. Maria Antoszkiewicz startuje od sześciu już lat z pozycji fachowca, doskonale władającego swym malarskim warsztatem; nie ma w jej twórczości śladu „prymitywu” bądź amatorstwa — przeciwnie: fachowa wiedza oraz swoistego rodzaju intelektualizm sprzymierza się w urzekający sposób z emocją, liryką i poetyką wyobraźni.

Maria uwielbia czary, nie akceptuje natomiast powabów banalnej urody. Jej pejzaże przywodzą na myśl dziewczęce sny rodzące się po pięknych i dobrych bajkach; kwiaty i drzewa, so-

czyste i barwne budzą niekiedy wspomnienia o egzotycznej roślinności Rousseau, innym zaś razem zdają się przemawiać magicznym językiem średniowiecznej flory. Na ich tle przesuwają się ludzie, którym towarzyszą zwierzęta, spokojni i łagodni, o zamkniętych, nieprzeniknionych twarzach, ruchem rytmicznym i lunatycznym. Obrazy te posiadają zupełnie określoną tematykę czułą i poetycką. Autorka lubi aranżować dziwne spotkania, lubi sytuacje nieoczekiwane i pełne niedomówień; do takich właśnie obrazów należy „Wizyta u Syreny”, „Pani wyjechała”, „Spotkanie z artystą” bądź „Czarodziejka”, a zwłaszcza obraz zatytułowany „Witaj...” oraz „Zuzanna wraca z balu” — Zuzanna uskrzydłona i odmłodzona, szczęśliwa jak mała dziewczynka.

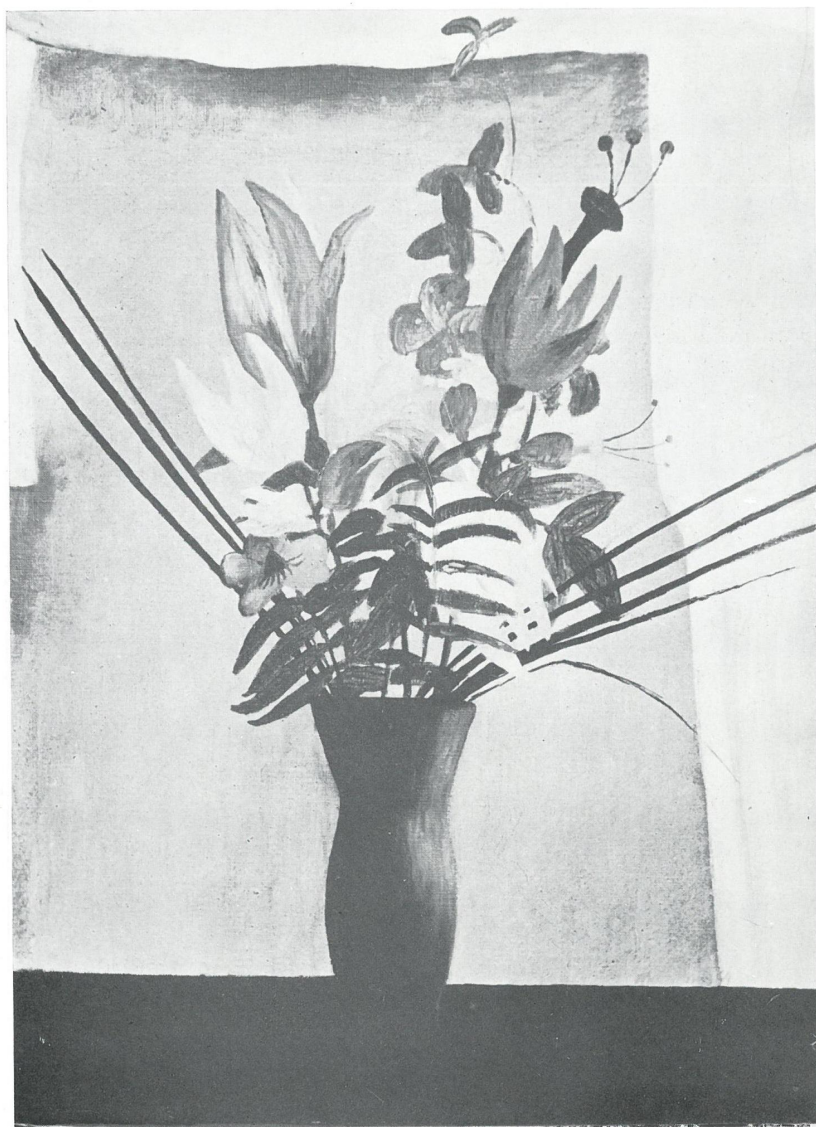
Sądzę, że do najciekawszych pozycji obecnej wystawy zaliczyć jednak należy portrety, ujęte najczęściej z profilu lub *en trois-quart* przekazujące w sposób delikatny i precyzyjny osobowość modela. Zbudowane z linearnych układów, płasko rozpięte na tle nieba, kontynuują na sposób współczesny propozycje portretowe północnowłoskiego quattrocenta w rodzaju Carpaccia i Crivello; inne, (np. „Rywalka”) wylaniające się z zamglonej folii tła zbliżone są w swym efekcie do poranionych przez czas starych płócien XVIII wieku, bądź do odbicia w magicznym zwierciadle. W tej różnorodności malarskiej substancji, w sugestywnej, acz nie zawsze łatwej ich metaforyce, upatruję jedno z najciekawszych osiągnięć Marii Antoszkiewicz.

MICHAŁ WALICKI

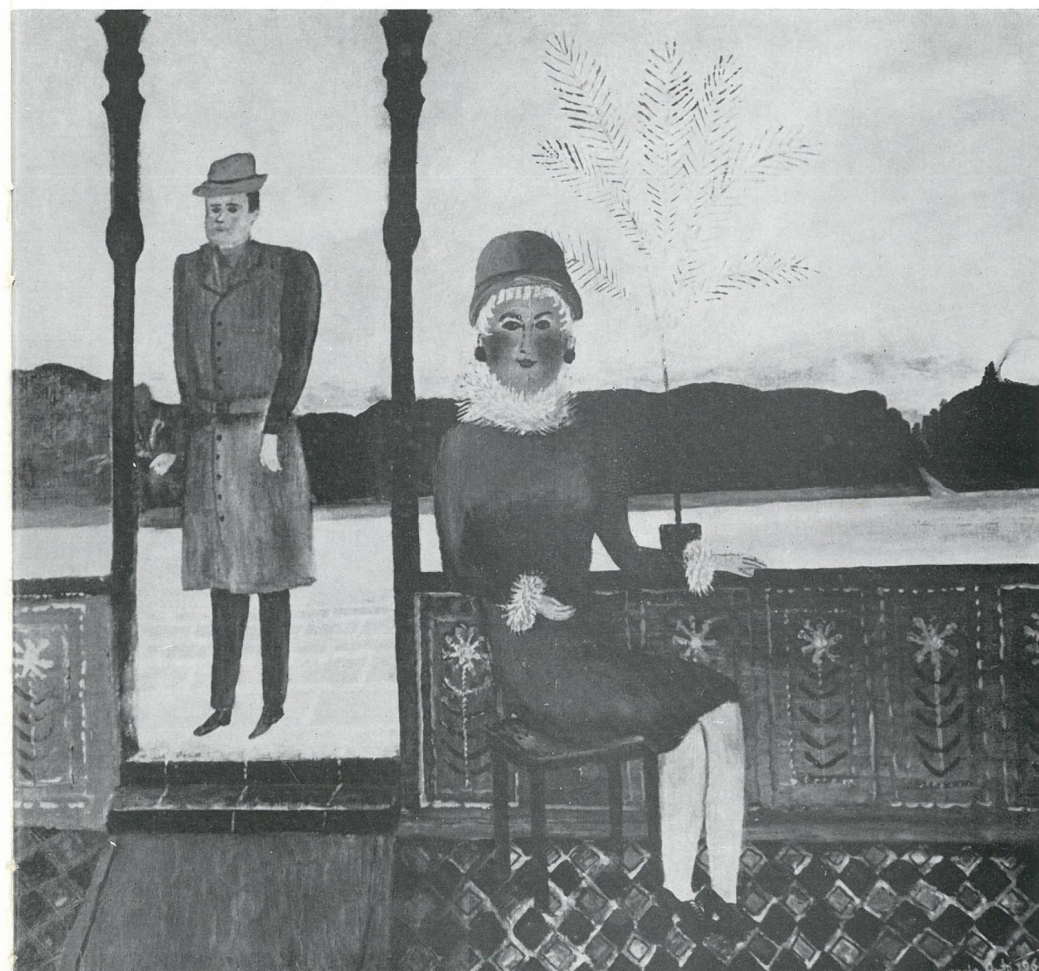
10.X.1965 r.



17. Portret z Hugonem



30. Kwiaty niebieskie



19. Pani wyjechała



37. Dom i ogród



42. Malgosia P.

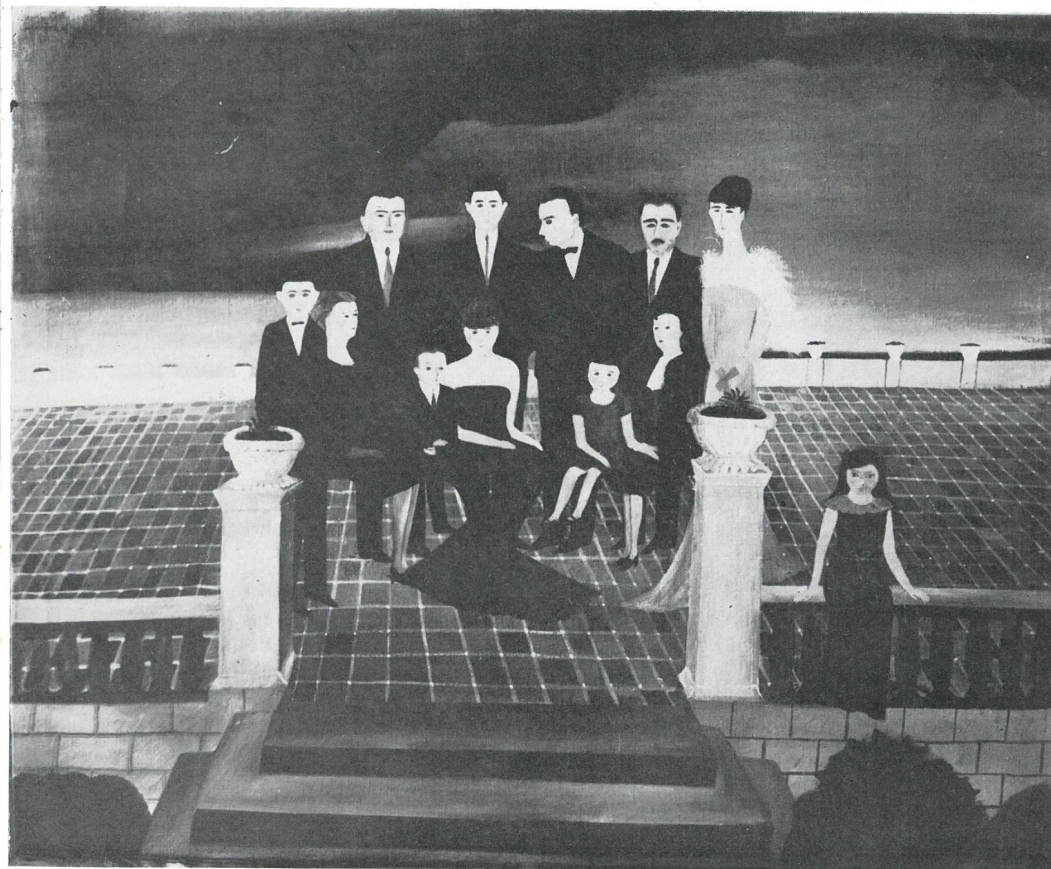


44. Wizyta u Syreny

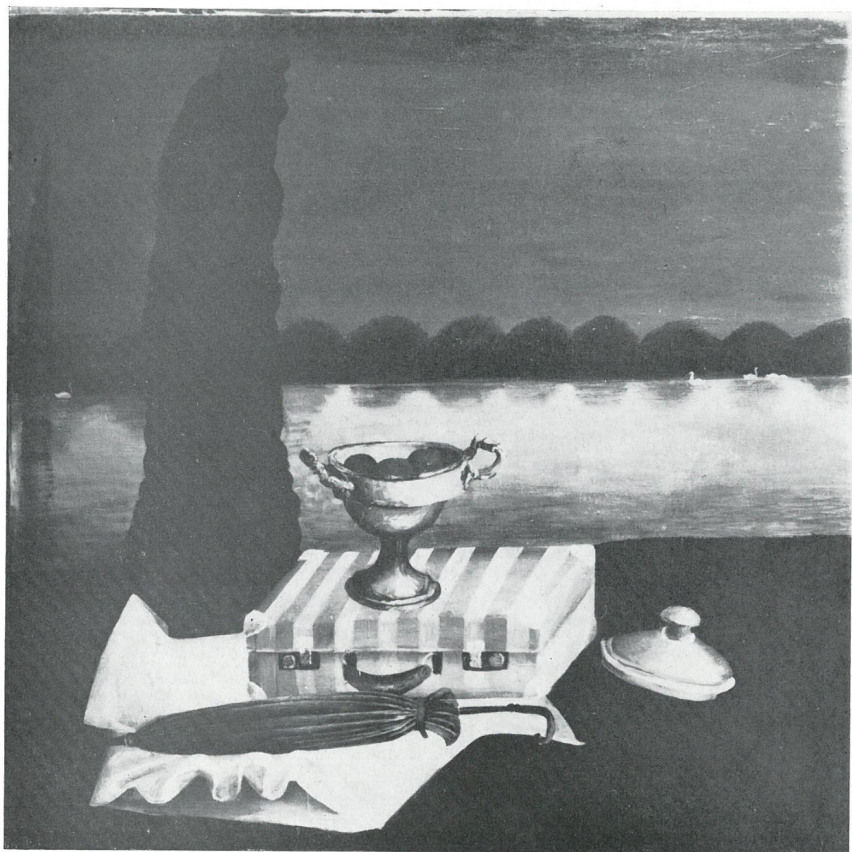


46. Witaj...

48. Portret uroczysty



50. Pan pod wielkimi drzewami



56. Martwa natura z łabędziem



52. Spotkanie z artystą



SPIS PRAC

51. Zuzanna wraca z balu

MALARSTWO olej na płótnie

1962

- | | |
|------------------------|----------|
| 1. Panna w berecie | 100 × 70 |
| 2. Portret z kwiatkiem | 80 × 60 |
| 3. Rywalka | 120 × 70 |
| 4. Wizytka | 100 × 90 |
| 5. Krysia na huśtawce | 80 × 80 |

1963

- | | |
|--------------------------------------|----------|
| 6. Elżbieta | 100 × 80 |
| wł. p. M. Olszewskiej, Warszawa | |
| 7. Portret z bordiurą | 100 × 80 |
| 8. Martwa natura | 70 × 120 |
| 9. Portret z mężem | 100 × 80 |
| 10. Alina | 100 × 80 |
| wł. pp. A. J. Karczewskich, Warszawa | |
| 11. Zuzia i królik | 120 × 90 |
| 12. Wisła | 70 × 120 |
| 13. Pejzaż ze świerkami | 80 × 95 |
| 14. Piękna wyspa | 70 × 120 |
| 15. Adam i Ewa | 110 × 90 |
| 16. Autoportret z tramwajem | 110 × 70 |

1964

- | | |
|-----------------------|----------|
| 17. Portret z Hugonem | 80 × 120 |
| 18. W Ilowie | 130 × 85 |

- | | |
|-------------------------------|-----------|
| 19. Pani wyjechała | 80 × 80 |
| 20. W niedzielę | 130 × 90 |
| 21. Góry | 115 × 80 |
| 22. Portret z kokardą | 80 × 110 |
| 23. Lato | 139 × 90 |
| 24. Portret pana z dużym psem | 80 × 110 |
| 25. Spacer nad rzeką | 80 × 130 |
| wł. p. B. Kowalskiej, Brwinów | |
| 26. Ofelia | 120 × 70 |
| 27. Śmierć | 80 × 120 |
| 28. Pani z dziewczynkami | 100 × 90 |
| 29. Czarodziejka-kot | 110 × 100 |
| 30. Kwiaty niebieskie | 55 × 75 |
| 31. Auvergne | 120 × 90 |

1965

- | | |
|---------------------------------------|-----------|
| 32. Portret z kotarą | 100 × 80 |
| 33. Spacer w zielonych górach | 110 × 80 |
| 34. Gospodarstwo w Cheverny | 110 × 80 |
| wł. pp. H. R. Cieślaków, Warszawa | |
| 35. Pogrzeb | 110 × 80 |
| 36. Portret z biedronką | 130 × 90 |
| 37. Dom i ogród | 120 × 90 |
| 38. Krystyna z żółtym kwiatkiem | 80 × 65 |
| 39. Spacer wieczorem | 110 × 120 |
| 40. Morze Śródziemne | 140 × 100 |
| 41. Ślub nad morzem | 110 × 120 |
| 42. Małgosia P. | 100 × 70 |
| wł. p. W. Siemiona, Warszawa | |
| 43. Mały portret dla Henryka | 80 × 60 |
| wł. pp. A. H. Musiałowiczów, Warszawa | |

44. Wizyta u Syreny	100 × 100
45. Portret ze zwierzętami	110 × 80
46. Witaj...	110 × 80
47. Święto Matki	100 × 90
48. Portret uroczysty	120 × 100
49. Pochmurny dzień	130 × 90
50. Pan pod wielkimi drzewami	100 × 90
51. Zuzanna wraca z balu	100 × 70
52. Spotkanie z artystą	120 × 70
53. Marzenia	120 × 105
54. Dobry, cichy wieczór	90 × 110
55. Martwa natura	110 × 80
56. Martwa natura z labędziem	100 × 100
57. Portret jasny	100 × 110
58. Agnieszka	120 × 80
59. Martwa natura w parku	80 × 145
60. Chłopiec	120 × 85

Projekt ekspozycji: Maria Antoszkiewicz
Projekt plakatu i opracowanie graficzne katalogu: Natalia Jarczewska
Redakcja katalogu: Barbara Mitschein (CBWA)
Zdjęcia do katalogu: Zb. Gudanowicz
Redakcja techniczna: Jan Heydrich (CBWA)

